

RAPORT TEKNIK

PER PAJISJEN ME LEJE MJEDISORE TIPI B – MINIERA E KROMIT PISHKASH

Kodi 3.6 – Minierat nëntokësore dhe veprimtaritë e lidhura me to

Nisur nga rritja e kërkeses në tregun nderkombëtar për mineralin e kromit, shoqëria “NALAN” Sh.p.k., propozon të fillojë aktivitetin e shfrytëzimit e nxjerrjes së mineralit të kromit nepermjet minieres nëntokësore.

Shfrytëzimi do të bëhet me punime n/tokësore, në përputhje me kërkesat e nenit 47 të ligjit të sipërcituar, si dhe të të gjitha akteve nënligjore të dala në zbatim e për zbatim të tij.

Minerali i prodhuar nga ky aktivitet mineral, do të përdoret për t'u eksportuar, por ndoshta edhe në tregun vendas, për furnizimin e uzinave të ferrokromit, në varësi të kërkesave të tregut.

Objekti (vendburimi) për të cilin kërkohet leja minerare e shfrytëzimit, i është nënshtruar shfrytëzimit me punime sipërfaqësore para çlirimit, dhe më pas, në fundin e viteve '80 dhe fillimin e viteve '90 i është nënshtruar, më pak shfrytëzimit sipërfaqësor dhe më shumë shfrytëzimit n/tokësor, nga N GJ Gjeologjike Pogradec dhe Ndërmarrja Minerare Katjel.

Prodhimi vjetor në objektin e kërkuar është parashikuar të jetë në kufijtë 300 deri 500 ton mineral kromi me përmbajtje të Cr_2O_3 rreth 37,5 %, mesatarisht rreth 450 ton/vit, për një periudhë 7 vjeçare. Kjo do të varet nga kërkesat e tregut dhe koha e hapjes së horizontit +1176 m.

Sasia totale e prodhimit, bazuar në rezervat gjeologjike prej 4150 ton, do të jetë 3140 ton.

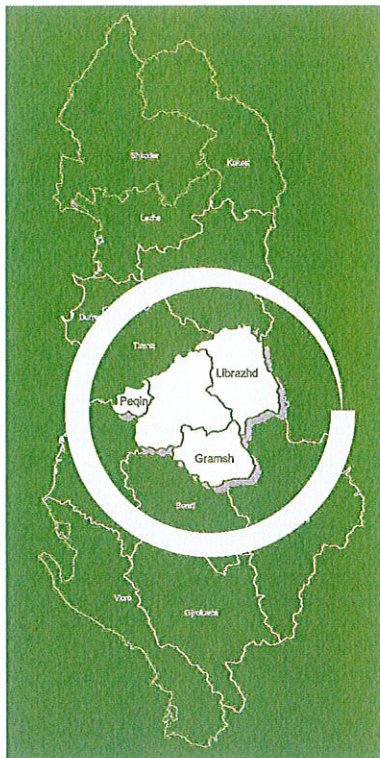
Më tej, mundet që, nëpërmjet kryerjes së punimeve të shtohen rezervat gjeologjike dhe për pasojë të vazhdojë më tej shfrytëzimi, prandaj leja minerare është kërkuar për një afat 20 vjeçar.

Minerali i kromit që do të prodhohet do të jetë i grupit 36-38% Cr_2O_3 . Kromi, aktualisht është një produkt i kërkuar në tregun nderkombëtar sidomos në si lende e pare për prodhimin e ferrokromit karbonik me përmbajtje të lartë karboni. Në këtë kontekst minerali ynë me treguesit cilësore që ka dhe raportin e kënaqshëm krom/hekur, do të vazhdojë të kërkohet, pavarësisht luhatjeve të çmimit në periudha të ndryshme.

Pershkrimi i tij i hollësishëm i aktivitetit dhe vendndodhjes objektit

Objekti i Kromit për të cilin kërkohet leje minerare e shfrytëzimit nga shoqëria “NALAN” Sh.p.k., ndodhet rreth 12 km në të majte të rrugës automobilistike nacionale Librazhd - Prrenjas, degezimi për në fshatin Pishkash (sipas rrugës), në vendin e quajtur Përroi i Qershizës, i emërtuar Objekti i Kromit Pishkash 4, në fshatin Pishkash Veri. Si ndarje territoriale administrative, vendodhja e objektit i përket Njësisë Administrative Qukës, Bashkia Prrenjas, Librazhd, Qarku Elbasan.

Te dhena social-ekonomike dhe demografike per Qarku Elbasanit



Qarku i Elbasanit është rajoni i tretë me i populluar i Shqipërisë, pas Tiranës dhe Fierit dhe është gjithashtu i tretë për nga madhësia pas Korçës dhe Shkodrës. Popullsia e kësaj zone është afërsisht 366,000 banorë, me katër rrethet, 7 bashki, 45 komuna në të cilat përfshihen 395 fshatra. Rrethi i Elbasanit është me i madhi në qark, me një popullsi mbi 20% më të madhe se 3 Rrethet e tjera të bashku. Gjate periudhës së tranzicionit, rajoni ka kaluar ndryshime të mëposhtme demografike.

Rrethi i Librazhdit

Ndodhet juglindje të Shqipërisë. Kufizohet në veri me rrethet Bulqizë e Matit perëndim nga rrethi I Elbasanit; në jug nga rrethi I Gramshit; në juglindje nga rrethi I Pogradecit dhe në lindje nga Republika e Maqedonisë.

Rrethi i Librazhdit ka 2 Bashki që korespondojnë me 2 qytetet Librazhdin dhe Prrenjasi; dhe 9 Komuna e 75 fshatra.

Librazhdi ka një gjatësi kufitare prej 42km dhe ka tërësisht një reliev kodrinor-malor. Relievin e bën me të larmishëm fushgropat si ajo e Domosdovës në Prrenjës dhe ajo e Studnës me atë të Letmit. Lartësia maksimale mbi nivelin e detit është 2253 m në majën e Kuqë të malit Shebenik.

Bashkia Prrenjës

Ndodhet në zonën juglindore të rrethit Librazhd, 20 km larg qytetit. Njësia Administrative Qukes përbëhet nga 11 fshatrat. Fshatrat në përberjen e komunes janë: Menik, Qukes-shkumbin, Skroske, Pishkash veri, Pishkash-qender, Karkavec, Dritaj, Berzeshtë, Fanje, Gurre, Qukes-Skenderbe. Ka afro 4400 ha pyllësi.

Njësia Administrative Qukes, me sipërfaqe totale rreth 11.700 ha, ka rreth 10.600 banorë të vendosur në 11 fshatra. Sipërfaqja totale do të rritet në rreth 20.000 ha, pas kalimit të fundit me VKM në pronesi të Njësise Administrative Qukes të pyjeve dhe kullotave që deri tani ishin në pronesi të Drejtorisë së Pyjeve dhe Kullotave.

Aktiviteti i shfrytëzimit të Mineralit të Kromit që shoqëria “NALAN” Sh.p.k, ndodhet në fshatin Pishkash Veri. Ky fshat ndodhet në pjesën veri-lindore të Njësise Administrative Qukes dhe ka rreth 630 banorë.

Qyteti Prrenjasi

Në periudhën e luftërave shqiptaro-turke fusha ku ngrihet qyteti i Prrenjasi quhej fusha e Torviollit. Skenderbeu, heroi ynë kombëtar, para se të nisej në betejë (betejë e cila në histori njihet si betejë e Torviollit) kundër turqve porosit luftetaret e tij, duke u thënë se këto betejë duhet ta fitojnë me domosdo, nga ku me vonë fusha e Torviollit u njoh me emrin “Fusha e Domosdovës”. Edhe emri i qytetit të Prrenjasi ka lidhje pikërisht me të njëjtën betejë, të cilën Skenderbeu e fitoi por pati humbje të mëdha në njëzetë si nga pala turke ashtu dhe nga ajo shqiptare. Nga gojedhanat thuhet se janë vrarë aq shumë luftetare sa gjaku i tyre rridhte si perrenj. Pikërisht nga kjo gojedhanë, pas luftës nacionale çlirimtare, kur u krijua ky qytet vendosen të quhet Prrenjës. Fusha e Domosdovës dhe zonat përreth saj kanë pasuri të shumta minerare e për këtë fakt u vendos që në këto zone të ndërtoheshe qyteti i ri i Prrenjasi.

Historiku i shkurter i Minieres

Objekti vendoset në pjesën JL të malit të Shebenikut dhe kufizohet: në VP nga Maja e Skurës me kuotë + 1376,3, në VL nga faqja e Labotës me kuotë + 1379,2 m, në JL nga Maja e Ploshit, në jug dhe JP nga fshatrat Pishkash dhe Skroskë. Rreth 2 km më në JL të objektit ndodhet "Sofra e Skëndërbeut".

Sheshi i kerkuar ndodhet me shume se 1.5 km larg shtëpive te banimit dhe është prone shteterore. Ai është pasqyruar në hartën topografike të Republikës së Shqipërisë, në shkallën ne 1 :25 000 dhe kufizohet nga pikat me koordinata si ne pasqyrën më poshtë:

Pasqyra e pikave kufizues e me koordinatat

Nr. Pikave	KOORDINATAT		
	Y	X	Z
1	4552669	4459341	+1170 ÷ Sip
2	4552745	4459500	+1170 ÷ Sip
3	4552760	4459490	+1170 ÷ Sip
4	4552861	4459665	+1170 ÷ Sip
5	4552877	4459645	+1170 ÷ Sip
6	4553231	4459485	+1170 ÷ Sip
7	4553238	4459564	+1170 ÷ Sip
8	4552936	4459714	+1170 ÷ Sip
9	4553012	4459801	+1170 ÷ Sip
10	4552930	4459877	+1170 ÷ Sip
11	4552795	4459730	+1170 ÷ Sip
12	4552824	4459696	+1170 ÷ Sip
13	4552722	4459514	+1170 ÷ Sip
14	4552735	4499505	+1170 ÷ Sip
15	4552660	4459345	+1170 ÷ Sip

Sipërfaqja e zones së shfrytëzimit 0.064 km².

Leja minerare Nr.1284/1

Objekti (vendburimi) për të cilin kërkohet leja minerare e shfrytëzimit, i është nënshtruar shfrytëzimit me punime sipërfaqësore para çlirimit, dhe më pas, në fundin e viteve '80 dhe fillimin e viteve '90 i është nënshtruar, më pak shfrytëzimit sipërfaqësor dhe më shumë shfrytëzimit n/tokësor, nga Ndermarrja Gjeologjike Pogradec dhe Ndërmarrja Minerare Katjel.

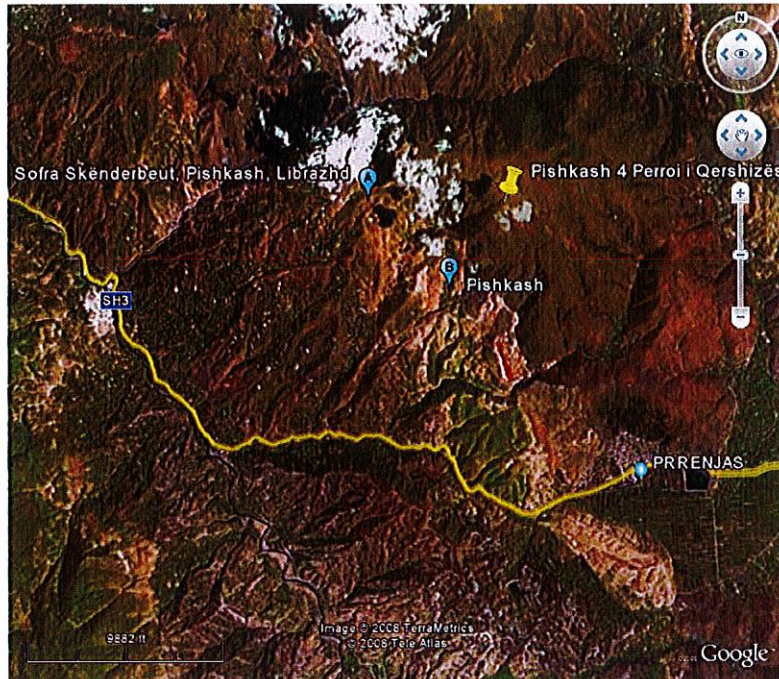
Ne kete objekt jane kryer punime minerare qe para çlirimit galeria 1/G ne kuoten 1235.65 ku eshte shfrytezuar me kariere. Me vone eshte hapur galeria nr.2 me azimut 355°, ne kuoten 1228.28 ku punimet nentokesore jane bere teresisht me karakter kerkimi. Ne galerine nr.2 jane hapur dy traversat majtas dhe dy traversa djathtas. Edhe ne kete horizont eshte shfrytezuar me kariere.

Punim i mirefillte minerar eshte galeria nr.1 e cila eshte hapur me gjatesi 160m ne kuoten 1214.65m e cila ne fundin e punimit merr nje kthese majtas ku jane hapur disa traversa te cilat kane kapur edhe trupin e mineralizuar. Ky punim eshte hapur ne ne shkembenj me qendrushmeria mesatare por ne zona tektonike qe eshte mjaft e zhvilluar shkembenjte paraqiten te paqendrueshem.

Punimet ne objektin "Pishkash 4" mbi horizontin 1174 jane nderprere qe ne vitin 1987, por ato kane vazhduar ne thellesi. Ne horizontin 1134 eshte hapur nje traverbank me gjatesi rreth 800m dhe nga ky horizont eshte hapur dishenteria 1134 -1100. Ne keto horizonte ka vazhduar edhe shfrytezimi pas vitit 1990, per 3-4 ne vitet e para. Nderprerja e shpeshta te energjise elektrike shkaktonte mbytjen e nivelit te dishenterise + 1100 ne menyre te perseritur deri sa beri qe te hiqej dore nga shfrytezimi i kesaj miniere. Ne kushtet e reja te ekonomise se tregut, kur edhe çmimi i mineralit te kromit ka kapur

nivele historikisht te pa arritura ndonje here eshte i leverdiseshen rifillimi i shfrytezimit ne kete objekt.

Te dhena gjeografike



Relievi i rajonit në përgjithësi e i vetë zonës së kërkuar në veçanti, është: nëpër shpate i thyer, me pjerrësi të mëdhe dhe me mjaft ondulacione, ndërsa në pjesët e sipërme në formë rrafnaltash e pllajash, me livadhe dhe kullota alpine. Ai përbëhet nga disa kodrina, që lidhen me njëra tjetrën nëpërmjet luginash të vogla. Vetë objekti vendoset në shpatin veri perëndimor të përroit të Qershizes nga ka marrë edhe emrin.

Gjeologjia

Masivi malor i Shebenikut, të cilit i përket objekti i kërkuar, është një vargmal mjaft i madh, me maja të larta e të mprehta, rrafshnalta dhe pllaja të mëdha me livadhe e kullota alpine si dhe me shpatë mjaft të thepisur, të cilët bien me kende që variojnë nga 35° deri 45°-50° dhe që ndërpriten nga shumë përroska e lugina ndërmaalore. Ka shtrirje pak a shumë veriperëndim juglindje, me azimut të përgjithshëm shtrirjeje rreth 330°. Pika më e lartë e tij është maja e Shebenikut, nga e cila ka marrë edhe emrin gjithë malit, me lartësi + 2250 m mbi nivelin e detit. Pika më e lartë pranë objektit është maja e Skurës me kuotë + 1376,3 m.

Ky mal përfshin pjesën perëndimore të nënujesisë në fjalë. Kufiri midis tyre shënohet nga lugina e Bushticës dhe Qafa e Gjashtë Lisave. Ai përbëhet kryesisht nga ultrabazikë që formojnë masivin e madh me të njëjtin emër. Në pjesën jugore e juglindore të tij ndodhen disa pulla të vogla gëlqerorësh të kretës së sipërme, që përfaqësojnë mbetje erozive, ndërsa formimet e tjera terrigjene kanë shtrirje shumë të vogël. Në këtë masiv ultrabazik në trajtën e një horsti të madh janë të shumta shkëput jet tektonike me amplitudë të madhe. Krahas tyre ka edhe shkëputje tërthore gati paralele me njëra-tjetrën. Gjatë shumicës së shkëputjeve tektonike janë formuar thepisje tektoniko-erozive dhe në disa raste janë zhvilluar lugina lumore.

Kurrizi i Shebenikut pasi kulmon në pjesën veriore, ulet dhe zgjerohet gradualisht në drejtim të juglindjes. Në këtë drejtim ajo zgjerohet dhe në të bëhen mbizotëruese sipërfaqet e sheshta, të valëzuara ose me pjerrësi të vogël. Dallohet për asimetri të shprehur (shpati lindor më i thepisur se ai perëndimor).

Ky mal shtrihet nga 400 m në pjesën e poshtme të luginës së Bushtricës deri në 2261 m (Maja e Reshpës). Pra amplituda hipsometrike i kalon 1800 m, gjë që bën fjalë për diferencime të dukshme në evolucionin e tij. Mbizotërojnë lartësitë mbi 1000 m. Copëtimi horizontal i relievit merr vlerat 1-5 km². Vlerat më të larta takohen gjatë shpatit perëndimor, që dallohet për pjerrësi të konsiderueshme, përbërje ultrabazike dhe bimësi të varfër, kurse vlerat më të vogla i takojmë në juglindje, dhe lidhen me sipërfaqet me pjerrësi të vogël. Energjia e relievit merr vlerat nga 200 në 600 mlkm². Mbizotërojnë vlerat 300-500 m/km². Vlerat e mëdha takohen sidomos në prerjet erozive të Qarrishtes dhe Bushticës dhe më të voglat në pjesën jugore e juglindore.

Kreshta e malit të Shebenikut ndryshon gjatë shtrirjes së saj.

Pjesën veriore një degë e Qarrishtes e ndan në dy degëzime. Në degëzimin verilindor ngrihen majat e Buturakut (2050 m) dhe Dupkës (2113 m), ndërsa në atë veriperëndimore maja e Hudenishtit (2018 m). Këto dy degëzime bashkohen në majën e Reshpës (2262 m). Në vazhdim ngrihen disa maja njëra pas tjetrës (Shebeniku 2251 m, Furoi 2194 m, Pika 2062 m). Këto maja dhe ato të dy degëzimeve në shumicën e rasteve janë të thepisura dhe rrethohen nga kane të shumta gravitacionale, që lidhen me veprimin e fuqishëm të proceseve periglaciare. Në pjesën veriore mali i Shebenikut ndahet në dy degë, të cilat bashkohen në majën e Reshpës (2262). Këtu shtrihen edhe disa maja të tjera, si ajo e Shebenikut (2251 m), Furoit (2194 m), të modeluara nga ngricat. Krahas tyre këtu gjenden edhe shumë shpatuUinare akullnajore, që formojnë relieve të buta; komplekse cirqesh, (të Rajcës e Bushtricës në shpatin verior e lindor ku ka dhe liqene).

Në pjesën jugore të malit të Shebenikut takohen dhe fragmente të sipërfaqes së sheshimit neogjenike, kurse nën pllakën gëlqerore të kretës së sipërme ndodhet edhe relievi i fosilizuar i sipërfaqes së sheshimit të formuar para kretakut të sipërm.

Midis shpateve të këtij mali ka ndryshime të dukshme. Me të theksuara këto ndryshime janë midis shpatit verior e lindor nga njëra anë dhe shpatit perëndimor e jugor nga ana tjetër. Ndryshimet më të mëdha midis tyre shprehen sidomos në shkallën e zhvillimit të formave glaciare. Ato janë më të zhvilluara dhe më të ruajtura në shpatin verior e lindor, ku takohen në lartësitë mbi 1400 m dhe shprehen sidomos në formën e cirqeve komplekse (i Rajcës, Pikës), lugjeve dhe shpatullinave akullnajore. Cirku kompleks i Rajcës (mbi 2000 m) është më i madhi dhe më i ruajturi, rrethohet nga veriu, perëndimi, jugu nga shpate të thepisura dhe hapet nga lindja. Në shpatet e tii ka cirqe, të vogla e të thjeshta. Në fund ka depozitime të shumta morenike, ndërsa në gropat e tij më të thella gjenden tre liqene akullnaj ore. Në pjesën e poshtme cirku në fjalë vazhdon me një lug akullnajor.

Në shpatin perëndimor format glaciare gjenden mbi 1800 m dhe janë më të pakta e të shkatërruara nga rrjedhjet ujore. Cirqet ndodhen afër kreshtës së këtij mali dhe ruajnë vetëm konturet e përgjithshme (cirku i Shesë së Librazhdit dhe të Hotolishtit dhe lugu i Valit të Madh). Në shpatin jugor format akullnajore janë shumë më të rralla dhe më të vogla. Ato kanë trajtën e lugjeve të cekëta.

Mbulesa bimore në këtë mal është e rrallë në shpatin perëndimor, ku përfaqësohet nga shkurret mesdhetare dhe dushqet, më tepër në formën e shkurreve dhe ahishtet, ndërsa në shpatin lindor sidomos mbi depozitimet morenike bimësia është shumë e dendur dhe përbëhet kryesisht nga ahishtet. Bimësia është e dendur edhe në shpatin verior ku gjendet edhe një areal i vogël i mësh teknës i përzjer edhe me fletorë të tjerë. Mbi lartësinë 1800 m gjenden kullotat e dendura alpine.

Ndër luginat kryesore përmendim luginën e Bushtricës dhe të Qarrishtës.

Lugina e Bushtricës zë fill në një lug akullnajor në shpatin lindor të Shebenikut. Në sektoin e mesëm ajo është formuar në kontaktin tektonik midis gëlqeroreve dhe magmatikëve, kurse në Rajcë-Skënderbej lugina bën një kthesë të menjëhershme në drejtim të perëndimit. Që këtu deri në luginën e Shkumbinit, ajo është e zhvilluar në një shkëputje të madhe tektonike, me të cilën lidhen lartësitë e ndryshme hipsometrike të horizonteve të mineralit të hekurnikelit në minierën e Bushtncës dhe të Xixillasit dhe kuotate ndryshme të blloqeve gëlqerore kretake (280). Gjatë kësaj shkëputjeje është zhvilluar me shpejtësi një degë e lumit. të Shkumbinit, e cila në fshatin Rajcë Skënderbej munda të kapë rrjedhjen e poshtme të lumit të Bushtricës, që derdhej në liqenin që mbulonte fushëgopën e Prrenjasit. Me këtë kaptim lumor lidhet kthësia e madhe e luginës së Bushtricës dhe Qafat e Gjashtë Lisave. Morfologjia e luginës në fjalë ndryshon në funksion të faktorëve që e kanë modeluar atë.

Profili tërthar i rrjedhjes më të sipërme të kësaj luginë është i shkallëzuar. Në profilin gjatësar të saj ka pragje të shumta të trashëguara nga veprimtaria glaciare. Sektori i mesëm i luginës, duke qenë i karakterit të kontaktit, është asimetrik. Asimetria shprehet jo vetëm në ndryshimin e pjerrësisë së shpateve, por edhe të dendësisë së degëve të lumit të Bushtricës (më të shumta e më të mëdha në krahun e djathtë). Në profilin tërthor të këtij sektori, sidomos nga krahu i djathtë i tij vihet re një shkallë karakteristike që shtrihet gjatë gjithë këtij sektori. Duke pasur parasysh këtë shkallë luginë ka formën e një govate të madhe. Kjo formë, lartësitë e maleve në veri mbi 2000 m e cirqet e shumta

në to si dhe depozitimet morenike në Rajcë Sutaj e bëjnë të besueshëm pohimin se lugina është e modeluar nga akujt e kuaternarit. Më vonë Bushtrica u kap nga lumi që përmendëm më lart. Baza më e ulët e erozionit të tij kushtëzoi një erozion të fuqishëm, që u shpreh në thellimin e luginës së mëparshme akullnajore.

Në sektorin e poshtëm lugina është mjaft e ngushtë, me shpate shumë të pjerrët dhe me veshje të varfër bimore. Në shpatet e saj janë zhvilluar proceset gravitacionare, që shkaktajnë tërheqjen e shpejtë të shpateve. Kjo ka kushtëzuar fundin e gjerë të luginës të zenë gati tërësisht nga shtrati i lumit. Në këtë sektor ka edhe ngushtime në trajtën e kanionit atje ku lumi ndërpret gëlqerorët. Dallohet sidomas kanioni i Urës së Prenit i formuar me epigjenezë pranë depozitimeve molasike që dikur kanë mbuluar edhe gëlqerorët e kretës. Bimësia e kësaj lugina përfaqësohet nga shkurret mesdhetare gjetherënëse, nga bushi, dushqet dhe në pjesën më të sipërme nga ahishtet.

Pershkrim i hollesishem i te gjitha instalimeve, qe bejne pjese ne objektin qe do te perdoret per kryerjen e aktivitetit

Ndertimi gjeologjik

Rajoni gjeologjik në të cilin vendoset objekti i kërkuar për leje minerare shfrytëzimi, i përket zones gjeotektonike Mirdita. Në ndërtimin gjeologjik të tij marrin pjesë dy formacione shkëmbore dhe konkretisht:

Formacionet shkëmbore magmatike ultrabazike në të cilin vendoset objekti i kërkuar. Ai ndodhet në masivin ultrabazik të Shebenikut, i cili, nga ana e tij, i përket brezit lindor të Albanideve dhe vendoset në pjesën juglindore të tij, në mes të masivëve ultrabazik të Bulqizës dhe të Pogradecit. Madje shpesh here masivi ultrabazik i Shebenikut dhe ai i Pogradecit quhen një i tërë dhe emërtohet masivi ultrabazik i Shebenik-Pogradecit.

Ky masiv, për nga potenciali krombajtës ze vendin e katërt, pas atij të Bulqizës, të Tropojës dhe të Kukësit. Nga punimet fushore gjeologjike të kryera janë takuar me qindra dalje sipërfaqësore kromitike, një pjesë prej të cilave të rëndësishme dhe nga studimet e kryera janë konkretizuar disa vendburime kromitike të madhësive dhe natyrave të ndryshme. Të tilla janë: Vendburimi i Katjelit, i Përroit të Govatës, i Pojskës dhe vendburimet Pishkashit, të cilëve u përket objekti i kërkuar për leje, etj.

Nga studimet gjeologjike rezulton se në ndërtimin gjeologjik të masivit në fjalë, përhapjen më të madhe e kanë harburgitet e serpentinizuara, të artemuara me dunitet dhe dunitet të serpentinizuara. Më pak takohen lercolitet, verlitet dhe gabrot. Piroksenitet takohen në formë masivësh të vegjël dhe damarësh, duke përfaqësuar kështu dy gjeneracione: i njëkohshëm me masivin ai formës së masivëve dhe i mëvonshëm ai i serisë damarore. Gjithandej takohen serpentinitet që janë produkt i serpentinizimit të shkëmbinjve parësor të lartpërmendur.

Objekti që kërkohet për shfrytëzim ndodhet në masivin ultrabazik të Shebenik-pogradecit dhe ndërtohet tërësisht nga shkëmbinj magmatikë ultrabazikë.

Ai vendoset në shtratimin magmatik harburgitik (të tektoniteve), ambjent gjeologjik ky, probabël, përta i përket ndodhjes në të, të fushave kromifere. Vendburimi në fjalë ka ndërtim gjeologjik përgjithësisht të thjeshtë. Formacionet shkëmbore që marrin pjesë në ndërtimin gjeologjik të zonës janë kryesisht perdotitet (harburgitet), me ndërthurje masivësh të vegjël dhe linzash dunitike. Marrin pjesë edhe lloje të tjera shkëmbore si: serpentinitet, seria damarore e përbërë kryesisht nga facia ultrabazike (piroksenitet dunitet, plagjioklazitet, etj) si dhe depozitimet karbonatike etj.

Përcaktimi i pozicionit hapësinor të prerjes magmatike, është bërë mbi bazën e vrojtimeve fushore dhe studimeve gjeomorfologjike strukturore e pjesërisht atyre petrografiko-petrokimike, të bëra më përpara dhe, rezulton se kolona litologjiko-petrografiko-magmatike, nga poshtë lart përfaqësohet nga:

- Harburgit-dunitet e fresket, me tendence harburgit-lercolitike, perbejne pjeset me te thella. Keto lloje shkembore dalin ne siperfaqe per shkaqe tektonike;

- Harzburgit-dunitet e serpentinizuara dhe intensivisht te serpentinizuara perbejne pjesen predominuese te prerjes magmatike, si ne vertikalisht dhe ne planin horizontal. Vendosen, me kalime graduale, mbi llojet e tyre te fresketa dhe jane rrjedhoje e proceseve te serpentinizimit;
- Dunit-harzburgitet e serpentinizuar vendosen, me kalime graduale petrografiko-mineralogjike, mbi harzburgit-dunitet e serpentinizuara. Dunitet i takojne nivelit te siperm magmatik dhe trashesia e tyre luhetet nga 20 ml deri ne rreth 200 ml.

Mineralizimi kromitik, nga ta dhenat e deritanishme, rezulton vendoset në shtratimin e harzburgit-duniteteve të serpentinizuara.

Me poshte, po pershkruajme ne menyre pak me te detajuar, te gjitha llojet shkembore, qe marrin pjese ne ndertimin gjeologjik te kesaj zone:

PERIDOTITET (harzburgitet); ashtu si ne te gjithë masivin ultrabazik te Shebenikut, jane llojet shkembore me te perhapur dhe ne kete zone. Kjo dhe per faktin se, sic e kemi thene dhe me lart, zona ne fjale, ben pjese ne shtratimin magmatik te tektoniteve. Zene rreth 55-60 % te mases shkembore ne teresi. Kane ngjyre jeshile te erret deri ne te mbyllur dhe ndertim kristalin mezo deri makrokorrizor. Perbehen nga olivina, pirokseni rombik, shume rralle pirokseni monoklin dhe kromshpinelidi aksesori.

DUNITET jane llojet shkembore, te dytet persa i takon perhapjes ne masivin shkembor dhe kryesisht i perkasin nivelit te breznimeve harzburgit-dunit. Pra, ata i perkasin nivelit te thelle ne prerjen magmatike. Zene rreth 20-25 % te mases shkembore ne teresi.

SERPENTINITET; jane lloje shkembore, te formuar si rezultat i ndryshimit te formacioneve shkembore paresore, sic jane peridotitet dhe dunitet, prej proceseve dytesore, si rezultat i veprimit te hidrotermave te ftohta (ujrave). Kane ngjyre jeshile te erret deri te zeze, gri te mbyllur, etj. Pergjithesisht paraqiten me forma te lemuara dhe qe kane nje lloj shkelqimi karakteristik per to. Ashtu si ne shkembinjte meme te tyre, verehen neper to, pikezime te kromshpinelidit, te shperndara ne menyre pak a shume uni forme dhe qe perbejne deri 4 % te mases shkembore. Per shkak te ngjyres dhe formes se tyre, dallohen shume qarte nga formacionet e tjera shkembore (shkembinjte meme te tyre). Takohen gjithandej ne masiv, por shume shpesh gjenden ne dhe prane zonave te fuqishme tektonike. Zene rreth 10-12 % te mases shkembore gjithsej.

Të dhëna për punimet gjeologo-minerare te kryera

Në këtë objekt janë kryer mjaft punime gjeologo minerare në një diapazon mjaft të gjërë kohor. Fillimisht daljet sipërfaqësore të trupit kromitik janë fiksuar në kohën e pushtimit Italian. Aty, në atë kohë, është kryer shfrytëzim sipërfaqësor me

Më vonë u kryen punime rilevimi gjeologjik në shkallën 1:2000, punime revizionimi si pastrime, kanale, puse, shurfe etj dhe shpime me karakter kërkim zbulimi, nga ish ndërmarrjet gjeologjike Tiranë, Pogradec dhe Librazhd.

Po ashtu në objekt janë hapur dhe punime minerare si galeri, fomele, rimonta, nëpërmjet të cilave është bërë dhe një fare shfrytëzimi i tij. (grykat e galerive duken në fotot e paraqitura ne anekse)

Nga kryerja e këtyre komplekse punimesh të të lartpërmendura janë marrë shumë të dhëna, qoftë për ndërtimin gjeologjik të vendburimit, zhvillimet hidrogjeologjike dhe tektonike, por sidomos për ndërtimin gjeomorfologjik dhe strukturor të trupit kromitik.

Të dhëna të shkurtëra për llojin e mineralit

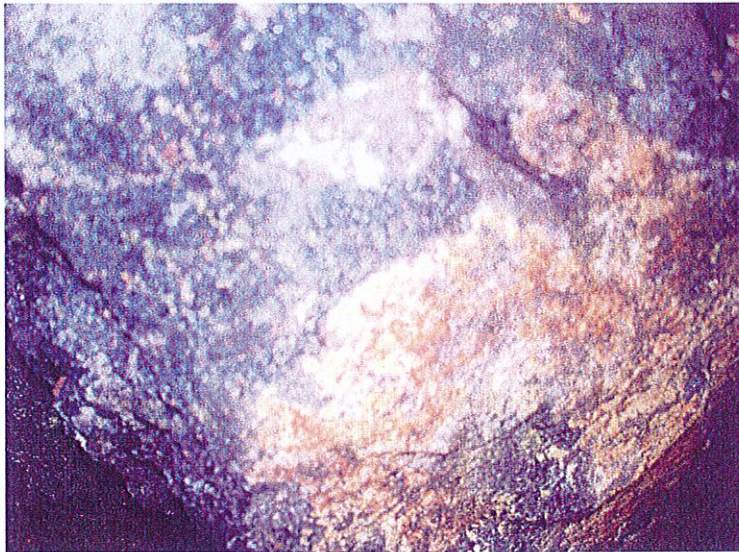
Minerali për të cilin kërkohet kjo leje minerare shfrytëzimi është kromi. Zbulimi i tij ka filluar që në kohën e pushtimit Italian,

Daljet kromifere sipërfaqësore; gjithsej janë dy të tilla, të shfrytëzuara nga italianët me karriera.

Nga analiza që u bëhet të dhënave të përfitura nga një kompleks i gjërë dhe volum i madh punimesh

të kryera në objekt, arrihet në përfundimet se trupi kromitik i vendburimit Pishkash 4 ka këto të dhëna:

- Azimut të përgjithshëm shtritjeje 340° (325 deri 350°);
- Rënie në drejtim të verilindjes me kënd mesatar rënie $55-65^\circ$;
- Zhytje në drejtim të juglindjes me kënd mbi 70° ;
- Trashësia varion nga $0,2$ deri në $1,2$ m;
- Përmbajtja e komponentit të dobishëm Cr203; e provuar me punime shpimi dhe minerare, varion nga $38,39$ deri në $47,4$ %;
- Trupi kromitik ka ndërtim strukturor kristalin dhe teksturor me pikëzime të mesme deri të dendura, vende vende massive dhe në disa vende njolllore e nodulare. Tekstura nodulare nuk është një shenjë e mire pasi ajo është karakteristike për periferitë e trupave kromitik, pra flet për mbyllje gjenetike të tyre;
- Përmbajtja mesatare në bllok është $41,62$ % Cr203, ndërsa ajo e nxjerrshme është $37,5$ % Cr203;
- Trupi kromitik ka gjithsej 4150 ton rezerva gjeologjike dhe 3140 rezerva të nxjerrshme (prodhim).



Ambjenti gjeologjik në të cilin vendoset trupi kromitik është i facies harcburgitike me pak dunitë, ambjent gjeologjik ky i favorshëm për zhvillimin e mineralizimeve kromitike me përmasa të konsiderueshme dhe cilësi sht të pasura. Ai rrethohet nga këmisha dunitike, trashësia e të cilës varion nga $0,5$ deri 5 m. ai është mjaft i coptuar tektonikisht në blloqe me përmasa të vogla dhe me qëndrueshmëri të dobët

Të dhëna të shkurtëra për çarshmërinë dhe zhvillimet tektonike

Çarshmëria dhe zhvillimet tektonike perfaqesohen nga elementet e tektonikes paresore (ose sic quhet ndryshe te prototektonikes) dhe elementet e tektonikes shkëputese (dizjunktive).

Elementet e tektonikes paresore perfaqesohen nga dy sisteme te çarjeve, te vedosur kryq me njeri tjetrin, me nje kend ndërmjet tyre rreth 120° . Keto çarje copzojne formacionet shkembore, duke ulur keshtu ndjeshëm qendrueshmerine e tyre dhe duke rritur shkallen e serpentinizimit, per shkak se neper to qarkulloj ne hidroterma te ftohta (ujra). Ne te shumt en e rasteve ato mbushen me formime dytesore si karbonate etj, që në njëfarë mënyre bëjnë një farë çimentimi të masave shkëmbore.

Tektonika shkëputese perfaqesohet nga çarje te mëdha, rrafshje, pasqyra rreshqitje apo zona te fuqishme tektonike, qe kane sjelle zhvendosje te masave shkembore, ne sense dhe distanca te ndryshme. Nga vezhgimi ne terren, dokumentimi i punimeve minerare dhe punimeve të shpimit, rezulton se cdo 45 ml takohet nje linje tektonike. Ata kanë coptuar trupin kromitik në blloqe me përmasa të vogla, gjë ka ulur ndjeshëm efektivitetin e punimeve të shpimit në fazën e kërkim zbulimit dhe të atyreve minerare në fazën e përgatitjes dhe të shfrytëzimit. Në përgjithësi, për mënyrën se si kanë vepruar forcat që kanë çuar në coptimin tektonik dhe ndërtimit morfologjor strukturor të vetë trupit kromitik, i përbërë nga elementë të shtrirjes, rënies dhe zhytjes, përgjithësisht sensi i lëvizjes së blloqeve është i tipit rreshqitje normale. Kjo lloj tektonike, për shkak të rënies dhe zhytjes juglindore të trupit kromitik, ka shkaktuar, në projektionin vertikal dublime tektonike ndërsa në prerje dritare tektonike.

Disa nga keto jane zona te fuqisheme, qe kane sjelle ndryshimin dhe copetimin e shkëmbinjve paresore, duke ulur ne menyre te ndjeshme qendrueshmerine e formacioneve shkëmbore. Ky fakt, shpesh here ka sjelle mjaft komplikacione ne avancimin e punimeve minerare, duke ngadalesur ritmet dhe rritur shpenzimet e armatimit. Shpesh here, zonat tektonike, mbushen me formime karbonatike si aragonit, kalcit, magnezite etj dhe në disa raste edhe me mineral kromi. Kur ata janë të mbushura me mineral kromi, janë një gjurmë shumë e mire, pothuajse e sigurtë për orientimin e punimeve të kërkimit për blloqet tektonike të panjohur (pas linjave tektonike).

Kushtet hidrogeologjike të vendburimit

Për përcaktimin e kushteve hidrogeologjike të vendburimit kromitik Pishkash 4 dhe të territorit rreth e qark janë kryer disa punime hidrogeologjike si rilevimi hidrogeologjik në shkallën 1: 10 000, mataja e debitit, parametrave fizik dhe analizimi kimik të burimeve natyrore ujore si dhe mataj e nivelit të ujit në për puset e shpimit. Nga punimet e kryera janë veçuar dy komplekse ujëmbajtëse që janë:

1. Kompleksi ujëmbajtës i shkëmbinjve magmatik ultrabazik të Jurasikut;

Ky kompleks ndërton pjesën më të madhe të territorit. Përbëhet nga shkëmbinj ultrabazik të freskët dhe në shumicën dënnuese nga llojet e tyre të serpentinizuar. Përshkohet, siç e kemi përmendur dhe më lart, nga një sistem e dendur çarjesh dhe linjash tektonike, që shërbejnë si kolektorë ujëmbledhës dhe ujëpërcjellës të ujrave n/tokësorë. Krahas tyre ata mbledhin dhe përçojnë dhe ujrata e poreve, që zënë rreth 3-5 % të masës shkëmbore në tërësi. Burimet ujore sipërfaqësore ose n/tokësore lidhen kryesisht me sektorët me çarshmëri të zhvilluar dhe të rritur edhe më tej për shkak të zhvillimeve tektonike ose pranë tyre.

Afër vendburimit takohen burime ujore me prurje që variojnë 01-1 litër/sek. Ato janë të tipit zbritës infiltrimi me debit shumë të ndryshueshëm, në vartësi të reshjeve. Kjo tregon për lidhjet hidraulike të sistemit të çarjeve. Uji i tyre ka veti të mira fizike pasi nuk ka erë, ngjyrë, shije etj. Është i freskët dhe i tipit HCO-Mg-Ca. Është mjaft i përshtatshëm për t'u pirë nëse nuk ndotet nga faktorë dytësorë.

2. Kompleksi ujëmbajtës i depozitimeve deluviale të kuaternarit (Q4);

Ky kompleks përhapet në formë pullash dhe me trashësi deri në 4-5 m në rajon. Përbëhet nga material terrigen (copëztor) me origjinë shkëmbinjtë rrethues të llojit ultrabazik, të paçimentuar ose të çimentuar mjaft dobët. Ka ujëmbajtje të pakët dhe shërben për të furnizuar me ujë shkëmbinjtë ultrabazik të nënvendosur. Për nga vetitë fiziokimike, ujrata e tij janë të njëlllojta me ata të kompleksit të shkëmbinjve ultrabazikë, vetëm me temperaturë pak më të lartë dhe prurje shumë të ndryshueshme.

Kushtet tekniko minerare

Formacionet shkëmbore nga të cilat ndërtohet vendburimi në fjalë dhe mbi të cilat do të zhvillohet veprimtaria minerare, klasifikohen në grupin e rrë (shkëmbinj të forte), me qëndrueshmëri të mirë, gjatë hapjes dhe zhvillimit të punimeve minerare nëpër to. Nëpër zonat tektonike, ku është rritur shkalla e serpentinizimit të shkëmbinjve mëmë, ulet ndjeshëm qëndrueshmëria e tyre. Një zone e fuqishme tektonike, me të dhënat e shpimit, për fat të keq, përkon me vendin ku do të hapet horizonti + 1176 m. Kjo duhet mbajtur mirë parasysh gjatë hapjes së këtij punimi pasi mund të shkaktohen probleme serioze, si përsa i takon ritmeve të avancimit por dhe rreziqeve për jetën e punonjësve.

Gjithashtu, ulja e qëndrueshmërisë së formacioneve shkëmbore rrit ndjeshëm humbjet dhe varfërimin. Kjo për shkakun se bashkë me mineralin shëmbet, në mënyrë të pavullnetshme dhe të përzirë edhe një sasi e konsiderueshme shkëmbinj sh anësore (sterile). Për shkak se ato kanë relativisht granulometri të vogël, pastrimi (seleksionimi) tyre nga minerali bëhet i vështirë, fenomen ky që rrit varfërimin.

Për të ardhmen, nëpërmjet kësaj veprimtarie minerare merren të dhëna për zhvillimet e mëtejshme të këtij vendburimi, si për shtrirje ashtu dhe në drejtim të thellësisë. Kjo, jo vetëm nëpërmjet shfrytëzimit të pjesëve të njohura apo tanikëve të ndryshëm por dhe nga hapja u punimeve të reja

minerare. Gjatë procesit të shfrytëzimit duhet t'i kushtohet vemendje dhe të merren të dhëna për mbylljet e trupave, nëse ata janë ngushtim e apo mbyllje gjenetike apo tektonike. Gjithashtu, meqenëse për qëllim të hapjes së rezervave gjeologjike dhe shfrytëzimit të tyre do të hapet traverbangu në kuotën + 1176 m, është një rast i mirë që të kryhen dokumentime gjeologjike për deshifrimin e mëtejshëm të zhvillimit strukturor dhe morfologjik të këtij vendburimi. Nga ky punim, në varësi të të dhënave që do të merren, mund të kryhen shpim e të shkurtëra, si për panelin + 1176 deri + 1214 dhe për panelin nën + 1176.

Objekte sipërfaqesore industriale e te shërbimit te makinerive dhe pajisjeve

Shoqëria "Nalan" sh.p.k" do ta ketë qendrën në Prrenjas ose 17 km larg objektit kështu që do të ndërtojë pranë objektit "Pishkash 4" një oficinë të vogël për të riparuar ato pak pajisje që do të perdoren në minierë me një vlerë të përafërt 0.1 milion leke. Shërbime për pajisjet e levizeshme që me rrota do të bëhet tek serviset (oficinat) që janë në qytet, pra nga shërbimi me të tretet.

Objekte sipërfaqesore sociale zyre, magazine dhe objekt për pajisjet e sigurimit teknik ka edhe objektet ndërtimore, te shërbimit

Në objektin minierar do të ndërtohet një ndërtesë sociale, për zyrë, dhomë punonjësish e magazine. Në objekt do të punojë rreth 6 punonjës së bashku me drejtuesin teknik që do të drejtojë operacionet e punës. Ndërtimi i saj do të jetë me materiale të çmontueshme jo definitive me vlerë 0.5 milion leke.

Furnizimi me energji elektrike dhe ndërlidhje

Objekti nuk ka energji elektrike dhe do të furnizohet me energji elektrike nëpërmjet një gjeneratori me fuqi 50KV A. Vlera e përafërt e llogaritur është rreth 1.2 milion leke. për të furnizuar ventilatorët, oficinën etj ..

Ndërlidhja do të bëhet me ndihmën e telefonisë levizëse mobile.

Objekte të tjera

Në minierë nuk do të ketë objekte të tjera përveç ndërtesës sociale dhe oficinës.

II. Punime minerare

Formacionet shkëmbore nga të cilat ndërtohet vendburimi në fjalë dhe mbi të cilat do të zhvillohet veprimtaria minierare, klasifikohen në grupin e I-re (shkëmbinj të fortë), me qëndrueshmëri të mirë, gjatë hapjes dhe zhvillimit të punimeve minerare nëpër to. Nëpër zonat tektonike, ku është rritur shkalla e serpentinizimit të shkëmbinjve mëmë, ulet ndjeshëm qëndrueshmëria e tyre. Një zonë e fuqishme tektonike, me të dhënat e shpimeve, për fat të keq, përkon me vendin ku do të hapet horizonti +1176 m. Kjo duhet mbajtur mirë parasysh gjatë hapjes së këtij punimi pasi mund të shkaktohen probleme serioze, si përvoja e takon ritmeve të avancimit por dhe rreziqeve për jetën e punonjësve

Duke pasur parasysh treguesit fiziko-mekanike të shkëmbinjve, eksperiencën e shfrytëzimit në këtë minierë si dhe gjendjen aktuale të punimeve minerare, që përfshihen brenda zonës të kerkuar për liçensim mund të themi:

- Punimet janë relativisht të qëndrueshme dhe nuk do të kenë nevojë për shpenzime të mëdha ringritjeje. Megjithatë mbetet që gjendja të rivlerësohet pas riparimeve të hyrjeve të galerive që trajtuam me sipër, gjykohej se gjatesite që do të ringrihen në brendësi të këtyre punimeve do të jenë të vogla rreth (20-30) % të gjatesisë dhe kryesisht në kryqezime dhe zona tektonike .
- Punimet e reja që do të hapen për zbulimin e shfrytëzimin e të gjithë trupave mineral (linzave) parashikohen të jenë kryesisht pa armatim me përjashtim të kryqezimeve dhe pjeseve ku

punimi perplaset me zona te fuqishme tektonike.

- Duke pasur parasysh qe jetegjatesia e punimeve te ringritura dhe atyre te reja do te jete relativisht e shkurter, lloji i armatimit qe do te perdoret ne to do te jete me lende druri (Vizatimi nr.11) dhe rralle me ndonje mur anesor i ndertuar me gure e llaç betoni.

Mbeshtetur ne projektin tekniko-ekonomik te hartuar per shfrytezimin e mineralit te kromit per objektin, Pishkash 4, dhe propozimet e tij, punimet e reja per shfrytezimin e mbetjeve teknologjike dhe te trupave mineral te pjeses mbi kuoten 1174 do te jene:

- Hapje e traverbankut 1176 per te bere shfrytezimin te pavarur nga thellesia me nje gjatesi rreth 400m, sekson n 3.5 m², eshte parashikuar ne kete kuote pasi eshte menduar lidhje me punimet e vjetra te kryera ne kuoten 1174.
- Hapja e rruges automobilistike nga gryka e galerise nr.1 deri ne 10m poshte kuotes se hapjes se horizontit 1176 me nje gjatesi 530m
- Ndermjete profileve X dhe 0 ne panelin midis galerise Nr. 1/P te horizontit 1215 dhe galerise nr.1/G te horizontit 1235 parashikohet te kryhen rreth 110m punime traversa e oxhaqe per kontroll por edhe per qellim e shfrytezimi. Punimet do te kryhen gjithnje ne anen e shtruar per te evituar rrezikun qe mund te vije nga ndonje punim shfrytezimi apo punim minerar, por qe nuk eshte i hedhur ne dokumentacionin i cili eshte siguruar nga shoqeria ne arkiven e sherbimit gjeologjik. Kjo eshte edhe arsyeja qe punimet ne panelin 1215-1235 nuk jane saktuar pasi pas ringritjes se punimeve do te behet azhomimi i tyre topografi k e gjeologjik per ti projektuar me nje efektivitet sa me te larte.
- Do te behet ringritja e rreth 500 m punimesh, ne tre galerite qe jane ne kuotat 1215, 1228 dhe 1235m. Paraprakisht mendohet se jane per tu ringritur 20-30% e volumit te pergjithshem te punimeve. Do te hapen traversa nga punimet ekzistuese te hapura vite me pare, por qe do te ringrihen me marrjen e kesaj leje. Keto traversa, qe do te sherbejne si traversa zbulimi per drejtimet qe mendojme se nuk eshte bere ky zbulim, por edhe si fronte pune nga do te vilet materiali i celiqeve qe jane lene me pare nga shfrytezimi
- Do te riparohet rruga automobilistike nga miniera e pishkashit deri ne objekt per nje gjatesi 2km.

Menyra e shfrytezimit

Objekti "Pishkash 4" eshte nje objekt i hapuar ku punimet e hapura jane vendosur per nje menyre te caktuar shfrytezimi, qe eshte perdorur ne kete miniere, por ne pergjithesi edhe ne minierat e tjera te mineralit te kromit te vendit tone. Kushtezuar nga pozicioni hapsinor i trupave te mineralizuar shfrytezimi do te jete nentokesor. Menyra e shfrytezimit persa i perket drejtimet do te jete shfrytezim nga lart-poshte, ndersa e bllokut nga kufiri.

Do te perdoret sistemi klasik i shfrytezimit me galeri nenkati me hapsira te hapura ku lartesia e katit do te jete ne vartesi te dimensioneve ne renie te trupave minerare, pasi sipas shkalles se njohjes se trupave ne kete vendburim ka luhate te medha dhe trashesi e trupave eshte e vogel. Lartesi e nenkatit do te jete 5-6m, por gjithnje kjo do te gjykohej sipas situates konkrete.

Lartesi kati 20-40m (Per panelin Horizont 1215-1235 do te jete 20m ndersa per panelin horizont 1176-1215 do te jete rreth 40 m). Kjo eshte e kushtezuar edhe nga ekzistenca e trupave te mineralit te cilat ne kete vendburim jane mjaft te coptuar nga tektonike dhe te paqendrueshem ne trashesi. Per mbetjet e shfrytezimit do te hartohet pasaporte e veçante per shfrytezimi e secilit sipas kushteve specifike duke u realizuar gjithnje ne prezence te drejtuesit teknik.

Gjatesia e bllokut 20-25m

Lartesia e nenkatit 5-6m

Largesia e hinkave te vjelejes se mineralit 6m.

Per rrezimin e mineralit do te perdoren bira me thellesi 2-2.5m. Birat do te behen me çekiq shpues te zakonshem me mbajtese pneumatike, ne forme freskorje ne dysHEME dhe ne tavan te galerise se nenkatit. Marrja e bllokut do te behet nga kufiri.

Kapaciteti nxjerrës i minierës, regjimi i punës, nderresat në ditë, ditë pune në muaj e në vit, jeta e minierës

Shfrytëzimi dhe prodhimi

Me rezervat që njihen aktualisht për një prodhim mesatar vjetor prej rreth 450 ton jeta minierës do të jete afersisht 7 vite, por duke u mbështetur në përvojën e grumbulluar në të tilla objekte mendojme se do të zbulohen rezerva të tjera dhe jeta e minierës do të jete më e madhe.

Në minierë do të punohet me një nderresë në ditë, 5 ditë në javë, 22 ditë në muaj, për 10 muaj, pasi dy muaj puna mund të ndërpritet nga dimri. Kështu gjatë një viti do të kemi 220 ditë pune.

Do të meren të gjitha masat për të pastruar sipërfaqen dhe rihapur grykat galerive. Pas riparimit të grykave të punimeve dhe armatimit të tyre do të kontrollohet gjendja e punimeve, deri atje ku ato janë të pashembura. Pas kontrollit të gjendjes së përgjithshme të punimeve do të merren masa për riparimin e tyre, pastrimin e dyshemëve, krehjen të punimeve dhe shtrime të shinave.

Në galerinë nr.1 dhe do të projektohen traversa të shkurtra për të marrë celiqet që janë lënë gjatë shfrytëzimit. Traversat do të jenë të armatura gjithnjë 2-3 m e fundit. Po kështu një volum i vogël punimesh është parashikuar edhe në horizontin e sipërm + 1235m.

Për thellësinë punimet e reja të projektuara do të fillojnë me hapjen e punimit horizontal + 1176 i cili do të ketë një gjatësi afersisht 400m. Në punime do të punohet me një nderresë në 24 orë, vetëm turni i parë nga 22 ditë në muaj, për 10 muaj ose 220 ditë pune në vit. Punimet në këto galeri do të kryhen hap pas hapi për një periudhë 3 vjeçare.

Pajisjet e Shpimit

Për hapjen e birave si për hapjen e punimeve ashtu edhe për shfrytëzimin, do të përdoren çekiçe shpues e kollone të tipit kinez 7655.

Sipas organizimit të punës, në minierë parashikohet të punohet vetëm në një frontë, pra do të jenë në punë njëherësh një çekiçe shpues me nga 3.5 m³ ajër në minutë. Pra përseja me sipër nevojat për ajër të ngjeshur do të jenë për 4 m³/minutë. Për furnizimin me ajër të ngjeshur për një çekiçe do të duhet një motokompresor me prodhimtari rreth 4-4.5m³. Për lidhjen e motokompresorit me pajisjet e shpimit do të nevojiten dhe rreth 300 ml tubo ajri me $\phi = 1.5$ polçe ose $\phi=40$ mm, të cilat do të jenë gome që durojnë në një presion deri 10 bar. Humbjet me tubo gome janë të papërfillshme në sasi por edhe në presion.

Ngarkimi e transporti i mineralit dhe sterilit

Për ngarkimin e mineralit dhe sterilit do të përdoret ngarkimi i pamekanizuar, ai me lopatë dorë ashtu siç veprohet aktualisht në gjithë objektet minerare me të tilla kapacitet dhe transporti me vagona 0.6m³ me kosh të kthyeshëm.

Parashikohen të ngarkohen rreth 1200 vagona sterilë e mineral nga shfrytëzimi duke e marrë raportin krom - gure 1 :2, pra 400 krom +800 gur, pra nga shfrytëzimi gjithsej të 1200 vagona.

Në total do të nxirren 2670 ose për 10 muaj që do të punohet, pra (8x22ditëmuaj= 220 ditë), 12 vagona në ditë. Këto vagona në bazë të normave aktuale të punës ngarkohen dhe transportohen nga me pak se tre punëtorë, vagonistë.

Sterili do të depozitohet në vendin e përcaktuar ndërsa minerali do të shkojë deri tek sheshi i depozitimit të mineralit pranë grykës së galerive. Nga grykat galerite do të tranzitohet me automjete me kapacitet të vogël në një shesh që do të jete për mineralin, ku do të bëhet edhe seleksionimi i tij e homogjenizimi dhe prej atje do të ngarkohet me fadromë në automjete për tu transportuar deri në Portin e Durrësit.

Shpim-plasja për punimet minerare në frontet e shfrytëzimit dhe ajrimi

Thellesia e birave në hapjen e punimeve do të jete 1.15-1.20m, pasaporta e shpim-plasjes, rreth 10 vrima me diametër ϕ (36 - 42) mm duke u mbushur me dinamit, rreth (1/2 -2/3) e bires, me një

konsum specifik rreth 2 kg/m³

Per rrezimin e mineralit ne fronte e shfrytezimit do te perdoren bira me thellesi 2-2.5m. Birat do te behen me çekiçe shpues te zakonshem me mbajtese pneumatike, ne forme freskorje ne dysheme dhe ne tavan te galerise se nenkatit

Ajrimi i mineres

Gjatesia e vogel e punimeve te hapjes, lidhja e tyre me hapsirat e shfrytezimit si dhe fakti qe nuk do te hapen punime te pjerta apo vertikale te gjatesive te medha gjate ketij aktiviteti, e bejne te lehte dhe pa probleme ajrimi e fronteve. Punimet minerare, te cilat jane ne gjendje relativisht te mire dhe te pashembura, bejne te mundur kalimin e rymave te ajrit nga nivelet e poshtem e te punimeve ne nivelet e me siperme dhe anasjelltas.

Marja e masave te pastrimit te hyrjeve te punimeve kryesore, riparimet dhe ringritjet e ndryshme do te mundesojne mbajtjen ne kontroll te nje regjimi te vazhdueshem te ajrimit te miniers si dhe krijohen premisa per nderhyrje te ndryshme sipas nevojës per disiplinimin e rymave te ajrit.

Ajri i paster ne objekt do te futet nga galerit 1 dhe mbas ajrosjes se fronteve do te vazhdoje rrugen neper hapsira e oxhaqe per te dale ne siperfaqe por ne vartesi te temperaturave te motit ne vere ai do te ndryshoje drejtim.

Sipas Rregullores se Teknikes se Sigurimit ne miniera, ajrimi i minieres duhet te behet me rryme ngjitese, duke perdorur punimet e hapura ne te, ato qe parashikohen te hapen dhe hapsirat e shfrytezimit, por qe me depresion natyral realizohet vetem ne periudhen e dimrit.

Disnivele midis galerive te panelit te shfrytezimit eshte 20 m dhe me hapjen e horizontit 1176 ky disnivel shkon ne 59m. (Horizonti i siperme 1235 dhe i poshtmi 1176m)

Sasia e ajrit qe kalon per depresion ne miniere, ndryshon ne varesi te stines dhe temperatures dhe ajo eshte 7-12 m³/sek. Nga sa me siper sasia e ajrit qe kalon ne miniere eshte me e madhe se ajo e nevojshme.

Sasia e ajrit e llogaritur me siper eshte e mjaftueshme gjithashtu dhe per hollimin e gazeve te minave per nje sasi eksplozivi prej rreth 300 Kg pas 30 minutash nga momenti i shperthimit ndersa sasia e Lendes Plasese qe parashikohet te shperthehet menjehere eshte rreth 14 kg ne maksimum ose afersisht ne dy balle.

Shpejtesia e levizjes se ajrit ne punime (0.85 m/s deri 1.75 m/s) eshte konform rregullave te teknikes se sigurimit ne miniere (me e madhe se 0.25 m/s ek).

Rezistenca e sistemit e vleresuar indirekt eshte rreth 0.040 kilo miurg .

Depresioni i sistemit ne varesi te temperaturave dhe stineve rezulton 2 - 4.5 mm kollone uje ose 20 - 45 Paskal. Nga llogarit jete e mesiperme rezulton se per regjimin e punes dhe volumin e saj ajrimi i pergjithshem i minieres mund te kryhet ne menyre te rregullt me regjim ajrimi natyral.

Nuk ruhet drejtimi i rymave qe duhet te jete ngjitese pasi per shkak te depresionit natyral i minieres ky drejtim ndryshon sens ne vartesi te stineve (diferencave te temperaturave ne miniere dhe ne atmosferen e jashtme).

Nga monitorimi qe do te behet ne menyre te vazhdueshme ajrimit te pergjithshem po te kete probleme do te kalohet ne ajrimin me ventilator duke e vene ate ne horizontin e siperme. Sipas llogaritjeve rezulton se mund te jete edhe nje ventilator tubulor 11kW por qe ne fakt eshte parashikuar qe te jete VLE-503.

Ne hapjen e horizontit 1176 do te perdoret ajrimi me ventilator me tubo 300 ml.

Duke marre maksimumin e punetoreve qe do te jene ne balle 6 punonjes, sipas formule qe trajtuam me siper 0.8m³/sek ose 48 m³/min, pasi kjo sasi del me e mdhe se ajo e lendes plasese per nje ajrim

fronti per 30 minuta kur plasen 7 kg dinamit.

Nga llogarit jet e mesiperme zgjedhim tipin e ventilatorit VLE-503 me dy elektromotorre 2x7.5 kW, qe prodhon nje sasi prej 180 m³/minut. Ajrimi do te jete shtytes duke perdorur tubo doku te gomuar me diameter 300mm qe realizon nje ajrim te kenaqeshem ne frontin e punes.

Zgjedhja e sheshit te depozitimit te sterilizimit, mineralit e n/produkteve

Sterilet qe do te dalin nga galeria nr. 1 do te depozitohen ne shpatin qe eshte tek galeria nr. 1 (+ 1215) ku jane hedhur sterile qe kane sherbyer per te hapur kete galeri. Gjithashtu edhe minerali ne sasi (50-70)ton do te depozitohet tek sheshi qe eshte krijuar nga sterili.

Kur te hapet horizonti 1176, 10m poshte tij do te krijohet nje shesh per depozitimin e mineralit. Ne kete shesh do te jene ndertuar objektet sociale e zyrtar. Sterilet do te hidhen ne shpat dhe do te rehabilitohen kur te perfundoje shfrytezimi. Gryka e galerise nr. 1 eshte e lidhur me rruge automobilistike, ndersa me rrugen e re qe do te hapet do te lidhet edhe gryka e horizontit + 1176

Organizimi i punes dhe fuqia punetore

Ne miniere do te ringrihen rreth 150 ml punime te kryera prej kohesh dhe do te hapen 350 ml punim kapital dhe 200m traversa dhe oxhaqe, duke parashikuar qe te prodhohet rreth 3140 tone mineral.

Te gjitha keto vellime pune per punimet parashikohen per nje periudhe 7 vjeçare. Aktiviteti minerar ne kete objekt eshte parashikuar te kryhet me nje ndrese ne 24 ore, vetem turnin e pare, 22 dite pune ne muaj dhe rreth 220 dite pune ne vit.

Do te punesohen gjithsej 6 punonjes: 1 Inxhinier Miniere (drejtues teknik i punimeve); 3 punonjes (vagonis+shinashtrues); 1 punonjse (minator+zjarrmetar); 1 punonjes (armator + tubist).

Sigurimi teknik dhe mbrojtja ne pune

Gjatë ushtrimit të aktivitetit minerar subjekti do të mbaje parasysh qe problemet e sigurimit teknik dhe të mbrojtjes ne pune janë me të rëndesishmet e me të mprehtat per vete natyren e objektit. Per kete arsye do të kene vleresim paresor ne veprimtarine e perditëshme.

Para se gjithash, ne të gjitha operacionet, të punesohen specialistë me eksperience pune ne kryerjen e proceseve të ndryshme të karakterit minerar.

Drejtuesi teknik i punimeve, para fillimit të punes dhe gjatë saj, do të zbatoje rregullat dhe normat e percaktuara ne:

1. *Regulloren e teknikes se sigurimit për minierat dhe karrierat*, perpiluar në vitin 1999 e hartuar nga I.T.N.P. Mineraleve Tirane, miratuar me urdhër të Ministrit Nr 132, datë 07.04.1999, mbeshtetur ne nenin 17 të Ligjit Minerar Shqiptar Nr 7796 datë 17.02.1994 dhe të botuar ne vitin 2001
2. *Rregulloren e teknikes se sigurimit per perdorimin civil te lendeve plasëse* ne Republikën e Shqipëri se, miratuar me VKM Nr. 533 date 08/07/2005, botuar ne fletoren zyrtare Nr.58, date 19 korrik 2005.

Regulloret e teknikes se sigurimit të permendura me sipër do të zbatohen ne çdo proces pune të percaktuar ne planorganizimin e kryerjes se punimeve, të hartuar nga drejtuesi teknik dhe të miratuar nga drejtuesit i subjektit.

- Plan organizimi i punes do të hartohet nga drejtuesi teknik i sektorit ose personi i ngarkuar.
- Ai do të hartohet para fillimit të operacioneve minerare.
- Drejtuesi teknik ose personi i ngarkuar do të beje kontrollin teknik dhe azhornimin e saktë të punimeve minerare të çdo lloji, për të cilat subjekti ka marre leje minerare.
- Rradha e kryerjes se punimeve të ndryshme do të percaktohet hollesisht ne planin e masave tekniko-organizative dhe do të miratohet nga zoteruesi i lejes ..
- Ne këtë plan tekniko-organizativ, masat e teknikës se sigurimit do të zenë vendin kryesor.

- Punonjesit qe do të punojne ne objekt për hedhjen e minave, kontrollin e fronteve të punes, vendeve të ngarkimit, rrugeve të transportit dhe zjarretaret direkt ose të nenkontraktuar do të testohen çdo tremujor kundrejt firmes.
- Punonjesit qe do të punoj ne ne objekt për hapjen e punimeve minerare të karakterit të ndryshem si: kapitale, kerkimi, pergatitore, transporti, ajrimi, etj, para fillimit të punes, do të kryej ne kontrollin e gjendjes se pergjitheshme të tyre, të fronteve të punes, gjendjen e arm ature s të punimeve, gjendjen e rrugeve të transportit të mineralit e steril it dhe të stokimit të tyre.
- Kujdes i veçantë do të tregohet ne krijimin e kushteve të punes, pastrimit të rrugeve të transportit dhe atyre të parashikuar për levizjen e punetoreve , krehjes sistematike të tavanit të frontit të punes, mirembajtjes dhe pastrimit të rrugeve të ajrimit etj.
- Qe nga pastrimi i grykave te galerive ne siperfaqe, armatimi i tyre dhe ne punimet gjate gjithë gjatesise se tyre duhet te kontrollohen, te zevendesohet armatimi i vjeter dhe te vendoset armatim i ri atje ku eshte e domosdoshme.
- Çdo veprim te behet nen drejtimin e nje inxhinieri me pervojë , mbasi dhe puna do te jete me nje turn
- Mbas ringritjes se punimeve dhe riazhornimit e tyre, punimet e projektuara te hapen me projekt te miratuar teknologjik.
- Futja neper hapsirat e vjetra duhet te jete kategorikisht e ndaluar dhe nese do te jete e nevojslune te kontrollohen pjese te hapsirave mbi horizontet e galerive duhet te projektohen punime shtese ne dysheme te tyre.
- Gjate vjeljes se materialit te prodhuara ne hapsira te evitohet ne maksimum perdorimi i lendes plasese.
- Te gjitha traversat qe do te sherbejne per marrjen e celiqeve, te cilat sherbejne si fronte pune per shfrytezim dhe tre kater metrat e fundit duhet te armatoset.
- Do të zbatohet nje regjim i rreptë ne zbatimin e pasaportave teknike të punimeve me lende plasëse të rrezimit të mineralit të kromit dhe të kryerjes së punimeve të ndryslune minerare kapitale ose pergatitore, të hartuara praprakisht nga drejtuesi teknik i punimeve dhe miratuar nga drejtuesi i subjektit.
- Do të zbatohet nje regjim i rreptë ne procesin e pergatitjes se fishekut të zjarrit, dhe mbushjes se minave konform rregullores se teknikës se sigurimit për perdorimin civil te lendeve plasëse ne Republiken e Shqiperise(Miratuar me VKM Nr.533, date 08/07/2005), nenet 255-260.
- Ne rastin e mbushjes se minave do të zbatohet rregullorja e teknikës se sigurimit për perdorimin civil te lendeve plasëse ne Republiken e Shqiperise(Miratuar me VKM Nr.533, date 08/07/2005), nenet26 1-267.
- Ne rastin e shperthimit me kapsolla dhe fitil të zakonshem do të zbatohet rregullorja e teknikës se sigurimit për perdorimin civil te lendeve plasëse ne Republiken e Shqiperise(Miratuar me VKM Nr.533, date 08/07/2005), nenet 268-275.
- Ne rastin e shperthimit me kapsolla elektrike do të zbatohet rregullorja e teknikës se sigurimit për perdorimin civil te lendeve plasëse ne Republiken e Shqiperi se (Miratuar me VKM Nr.533, date 08/07/2005), nenet 285-305.

Inxh. Arben LIÇI



REPUBLIKA E SHQIPËRISË

MINISTRIA E INFRASTRUKTURËS
DHE ENERGJISË

MINISTRI

Nr. 8261/ prot.

Tiranë, më 5.12.2023

Lënda: Njoftim për fillim procedure për zgjerimin e lejes Nr. 1284, datë 18.12.2008.

QENDRËS KOMBËTARE TË BIZNESIT

Bulevardi "Zhan D'Ark", Prona nr.33, Shtëpia e Ushtarakëve, Tiranë

AGJENCISË KOMBËTARE TË BURIMEVE NATYRORE

Bulevardi "Bajram Curri", Blloku "Vasil Shanto", Nr. 18, Tiranë

SHOQËRISË "NALAN" SH.P.K

Lagja Nr. 1, Rruga "Blerimi", Banesë private Nr. 1, Prrenjas, Elbasan

Në vijim të verifikimeve të kryera nga MIE të kërkesës së subjektit "Nalan" sh.p.k, si dhe verifikimit nga ana e AKBN, lidhur me zgjerimin e sipërfaqes së lejes minerare Nr. 1284, datë 18.12.2008, për shfrytëzimin e mineralit të kromit, objekti "Përroi i Qershizës", Prrenjas, Qarku Elbasan, rezulton se kërkesa e paraqitur nga subjekti plotëson kriteret e përcaktuara në nenin 9, pika 1 dhe 57, pika 2/1, të ligjit nr.10 304, datë 15.07.2010 "Për sektorin minerar në Republikën e Shqipërisë", të ndryshuar, si dhe kriteret e përcaktuara në VKM nr.218, datë 11.03.2015 "Për përcaktimin e kriterëve, procedurave dhe rregullave për shfrytëzimin, në sipërfaqe dhe nëntokë, të zonave që janë ngjitur me lejet ekzistuese dhe ndryshimin e kordinatave për lejet minerare të përcaktuara në hapësirë me tri koordinata", të ndryshuar.

Ministria e Infrastrukturës dhe Energjisë, në zbatim të VKM Nr. 218, datë 11.03.2015, të ndryshuar, miraton paraprakisht fillimin e procedurave për zgjerimin e lejes minerare Nr. 1284, datë 18.12.2008 dhe i jep të drejtën subjektit "NALAN" sh.p.k për aplikim në QKB, sipas hartës dixhitale bashkëlidhur.

Duke ju falënderuar për bashkëpunimin.

ZËVENDËSKRYEMINISTRI

DHE

MINISTRI

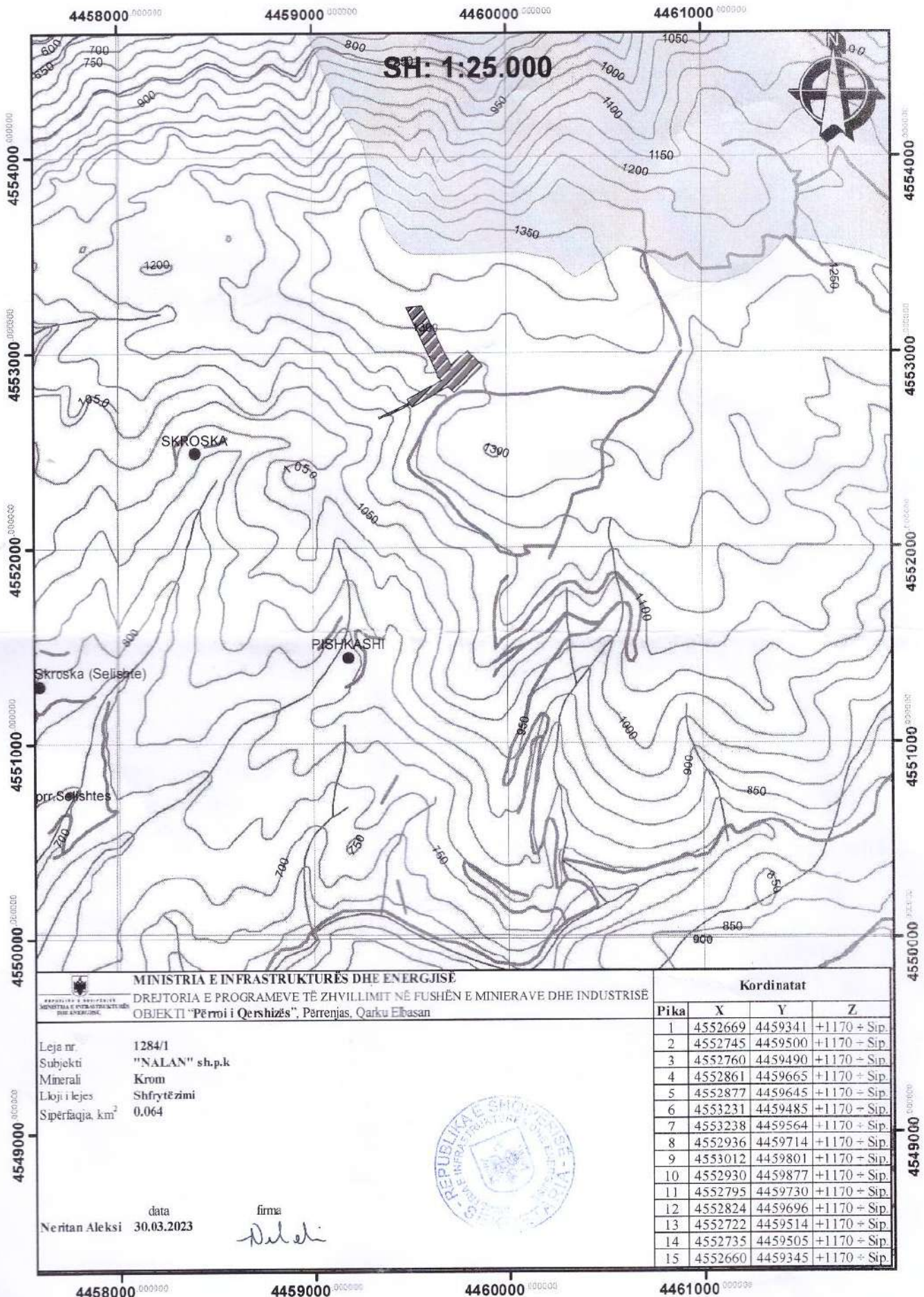
Belinda Balluku


Me Autorizim

ZËVENDËSINISTRI

Enkelejda Muçaj

Leja Nr.1284/1




MINISTRIA E INFRASTRUKTURËS DHE ENERGJISË
 DREJTORIA E PROGRAMEVE TË ZHVILLIMIT NË FUSHËN E MINIERAVE DHE INDUSTRIË
 OBJEKTI "Përroi i Qershizës", Përrenjas, Qarku Elbasan

Leja nr 1284/1
 Subjekti "NALAN" sh.p.k
 Minerali Krom
 Lloji i lejes Shfrytëzimi
 Sipërfaqja, km² 0.064

data 30.03.2023
 firma *Nalani*
 Neritan Aleksi



Kordinatat			
Pika	X	Y	Z
1	4552669	4459341	+1170 + Sip.
2	4552745	4459500	+1170 + Sip.
3	4552760	4459490	+1170 + Sip.
4	4552861	4459665	+1170 + Sip.
5	4552877	4459645	+1170 + Sip.
6	4553231	4459485	+1170 + Sip.
7	4553238	4459564	+1170 + Sip.
8	4552936	4459714	+1170 + Sip.
9	4553012	4459801	+1170 + Sip.
10	4552930	4459877	+1170 + Sip.
11	4552795	4459730	+1170 + Sip.
12	4552824	4459696	+1170 + Sip.
13	4552722	4459514	+1170 + Sip.
14	4552735	4459505	+1170 + Sip.
15	4552660	4459345	+1170 + Sip.

Dega: 051-Dega Përrenjas
 Arka/Nr Veprimi: ARL
 Ref: 20231012Arjana.Alla05137993

Derdhje per Thesarin

Perfituesi : DEGA E THESARIT TIRANE 3296
 Nr. LLogarise : 0104030780
 Urdheruesi : MIMOZA XHEVAT LIKOLLARI
 Komision (Total) ALL 295.00
 Totali Ne Llogari (Total) ALL 30,000.00
 Shuma e Klientit (Total) ALL 30,295.00

Ref.	Shuma Fature	Shuma Llogari	Komision	Pershkrimi
0022	30,295.00	30,000.00	295.00	LMB TIPI BNALANSHP 1026001Aparati i Ministrise s7113099Te tjera nga shitja e K37508688I

Sasia	Prerjet	Vlera	
6	5000.00	30000.00	
1	200.00	200.00	
1	100.00	100.00	
1	5.00	-5.00	Kusur
Totali :		30,295.00	

Arketari

Arjana.Alla

Klienti


Rifreskoni kontaktet tuaja!

Nëse ndryshoni kontaktet tuaja (numër telefoni, adresë), vizitoni degën Raiffeisen më të afërt për ti rifreskuar ato. Vetëm duke patur numër telefoni dhe adresen tuaj të saktë, ne mund t'ju njoftojmë për çdo ofertë, produkt ose shërbim bankar. / In case you will change your contacts (mobile number, address), visit any Raiffeisen Bank branches to update them. Your new contacts allow us to inform you in real time on new offers, products and services, and other.

NR

Datë

BANKËS

Me anë të kësaj fature kërkohet që Banka Juaj të pranojë nga klientë (Persona/Persona fizik/Persona Juridik) arkëtime të të ardhurave, për llogari të institucionit tëne, me emërtimet, kodet dhe shumat si më poshtë:

Emri I Institucionit përfitues:

MINISTRIA E TURIZMIT DHE MJEDISIT.

Kodi I Institucionit:

1026001

Kodi I Degës së Thesarit ku vepron:

3535

NR	Përshkrimi i të ardhurave		Shuma që arkëtohet (Lekë)
	Emërtimi	Kodi i Llogarisë Ekonomike	
	LMB	7113099	30.000
	(LEJË MJEDISI TIPI B)		(tridhjetë mijë)

INSTITUCIONI

AKM-Ministria e Turizmit dhe Mjedisit

Drejtor i Përgjithshëm

Arta Dollani



KLIENTI

(Person/Person Fizik/Person Juridik)

Agrom Wergjoni
23/10/2012



REPUBLIKA E SHQIPËRISË
MINISTRIA E MJEDISIT, PYJEVE DHE ADMINISTRIMIT TË UJËRAVE
Drejtoria e Vlerësimit të Ndikimit në Mjedis dhe Lejeve

Adresa: Rruga e Durrësit, Nr. 27, Tiranë, Tel: 270 630, Fax: 270 627; www.moe.gov.al

Nr. 810 Prot.

Tiranë më 8/10 /2008

Vendimi Nr. 12 i Komisionit të lejeve

LEJE MJEDISORE

Për veprimtari që kanë ndikim ndaj mjedisit

Në mbështetje të Ligjit nr. 9890, datë 20.03.2008 "Për disa shtesa e ndryshime në ligjin nr. 8934, datë 05. 09.2002 Për mbrojtjen e mjedisit", subjektit "NALAN" sh.p.k. i jepet leja mjedisore për veprimtarinë:

1. Lloji i aktivitetit:

" Shfrytezim Mineral Kromi "

1.2 – Administratori/Përfaqësuesi:

Z. Agron NERGJONI

1.3 – Vendodhja (kordinatat)/Adresa e subjektit dhe aktivitetit:

Vendburimi ndodhet re objektin "Perroi i Qershizes", Pishkash 4, komuna Qukes, Librazhd.
Kordinatat gjeografike te objektit jane si me poshte:

Nr.	Kordinatat e objektit	
	X	Y
1	45 52 877	44 59 645
2	45 52 795	44 59 730
3	45 52 930	44 69 877
4	45 53 012	44 59 801

Adresa e shoqerise: Lagjia Nr. 1, Rr. Blerimi, Banese private Nr. 1, Perrenjas,
Librazhd.

1.4 Siperfaqja: 0, 0225 km

1.5 - Kapaciteti prodhues: 450 T/ vit

2. Kushtet e lejes:

2.1 - Gjatë fazës së ndërtimit/përgatitjes

- Masa e dheut që do të dalë nga operacionet e zbulimit të shkëmbit, të sistemohet në një vend të caktuar në objekt dhe të ruhet për qëllimin e rehabilitimit.
- Parkimi i mjeteve dhe ruajtja e makinerive të bëhet vetëm brenda sipërfaqes së objektit dhe në vendin e përcaktuar.

2.2 - Gjatë fazës së funksionimi/shfrytëzimit

- Masivi mineral i nxjerre të depozitohet vetëm në vendin e caktuar për këtë qëllim.
- Të rrethohet zona si dhe të bëhen kanale të thelle rrotull perimetrit të sipërfaqes së depozitimit të masivit mineral për të kontrolluar levizjen e grimcave të këtij masivi drejt trupave ujore (si kanale, burime, perrenj, etj.) dhe për të nxitur sedimentimin e materies së ngurte, (kjo sidomos për ujerat e rreshjeve).
- Të ndërtohet muri mbrojtës i vendëdepozitimit të sterileve me qëllim që sterilet të stokuara të jenë të sigurta nga rreshqitjet, vershimi i ujrave si dhe të sigurohen ruget e nevojshme për punimet e riaftesimit.
- Për dherat e gjeneruara gjatë procesit të punimeve, para depozitimit të tyre të bëhet grumbullimi në sipërfaqen që do të depozitohen për t'ua përdorur me vonë për riaftesim dhe rehabilitim të zones. Pas grumbullimit të përpunohen duke i hapur dhe përzier me dhëra bujqësore.
- Të realizohen mbjellje pemesh dhe bimësh që i përkasin flores së zones mbi dherat e përpunuara.
- Të merren masat për evitimin e erozionit, të shkaktuar nga aktiviteti i shfrytëzimit duke filluar që nga zona ku zhvillohet aktiviteti ashtu edhe në ruget e transportit që përdoren për këtë aktivitet.
- Të merren masa për administrimin e mbetjeve humane të të gjitha natyrave si mbetje nga ambalazhet dhe sidomos ambalazhet plastike dhe prej qelqi.
- Ujerat e shkarkimit nga kuotat ku punohet të kalojnë në sisteme dekantimi dhe fitrimi me thasë rëre përpara derdhjes.
- Të kryhen analizat fiziko-kimike të ujërave të shkarkimit nga punimet minerare në mënyrë periodike dhe rezultatet e monitorimeve të shkarkimeve në ujera të dërgohen pranë Agjensisë Rajonale të Mjedisit.
- Nëse nga punimet minerare priten ndryshime në rregjimin e ujërave nëntokesore ose sipërfaqësore, kompania në bashkëpunim me pushtetin vendor të marrë masa për ndërtimin e sistemit të furnizimit me ujë për vaditje për komunitetin.
- Të merren masat për kanalizimin dhe filtrimin e ujërave sipërfaqësore në mënyrë që të evitohen kontaktet me masivin mineral dhe zhvendosjen e lëndës së ngurte minerale në mjediset përreth.
- Mjetet e transportit me karrocë të jenë të mbuluara për të mënjanuar ndotjen e ajrit dhe rrjedhjet e mineralit.

- Mjetet e transportit të jenë të pastra nga balta para se të dalin për qarkullim në rrugët e asfaltuara si dhe të bëhet kontrolli i tyre periodik.
- Të kryhen analizat fiziko-kimike të shkarkimeve në ajër në zonën e punës me të afërt me shtëpitë e banimit gjatë transportimit të mineralit.
- Të monitorohet cilësia e ujerave të shkarkimit, në zbatim të VKM nr.177 date 31.03.2005 "Për normat e lejuara të shkarkimeve të lengeta dhe kriteret e zonimit të mjediseve ujore prites", sipas pike B/2.
- Të monitorohen shkarkimet në ajër, në zbatim të VKM nr.435 date 31.03.2005 "Për normat e lejuara të shkarkimeve në ajër", sipas pike B/3.
- Të dërgohet informacion me shkrim në mënyrë të rregullt në Agjencinë Rajonale të Mjedisit, për realizimin e menaxhimit, rehabilitimit, të dhenat e monitorimit dhe dukuri të tjera të vëritura gjatë shfrytëzimit.
- Drejtuesit teknike të ndermarrjes duhet të njohin kushtet e Lejes Mjedisore si dhe të ndermarrin masa veprimi për zbatimin e tyre.

2.3 - Gjatë fazës së rehabilitimit

Rehabilitimi i objektit përfshin të gjitha operacionet e punimeve dhe kujdesit, deri në realizimin me sukses të tij. Rehabilitimi duhet të realizohet paralelisht me shfrytëzimin e objektit dhe duhet të përfundojë menjëherë sapo të mbarojë shfrytëzimi i secilës shkallë.

Operacionet për rehabilitimin e sipërfaqes së karrierës përfshijnë sistemimin e sterileve, sistemimin e masës së dhëur në shkallë, realizimin e mbjelljeve të bimëve dhe kujdesin e vazhdueshëm.

Subjekti duhet të reabilitojë në sipërfaqen e shkallëve menjëherë pas përfundimit të shfrytëzimit të tyre.

3. Ndikimet dhe shkarkimet në mjedis dhe vlerat kufi të lejuara të shkarkimeve (normat e shkarkimeve)

3.1 -Shkarkimet në ajër

- Nuk aplikohen norma

3.2- Shkarkimet në ujë

- Nuk aplikohen norma

3.3 -Shkarkimet në tokë

- Nuk aplikohen norma

4. Detvrimet të monitorimit dhe raportimit mjedisor:

Monitorimi është procesi i vëzhgimit dhe mbledhjes së të dhënave në mënyrë periodike ose të vazhdueshme mbi fenomenet natyrore që zhvillohen në objekt, si pasojë e ushtrimit të veprimtarisë së mësipërme.

Për realizimin e monitorimit, personat fizikë dhe juridikë specializojnë punonjës të tyre ose kontraktajnë me institute të specializuara, të angazhuara në realizimin e Programit Kombëtar të Monitorimit. Monitorimi i veprimtarisë vetjake realizohet në përputhje me

kërkesat e Programit Kombëtar të Monitorimit, si dhe në bazë të programit individual të monitorimit. Programi i vetëmonitorimit të subjektit duhet të trajtojë çështjet e mëposhtme:

- Monitorimi i ndikimeve të veprimtarisë në mjedisin përreth dhe elementët e tij.
- Monitorimi i mënyrës së zbatimit të kushteve të lejes mjedisore.
- Monitorimi i kursit të realizimit të masave të rehabilitimit dhe efektivitetit të tyre.
- Monitorimi i zhvillimit të fidaneve dhe bimësisë (përfshi edhe sjelljen ekologjike).
- Subjekti të realizojë në mënyrë të menjëhershme çdo ndërhyrje teknike për të riparuar çdo fenomen negativ në mjedis si pasojë e veprimtarisë së tij.
- Në zbatim të kërkesave ligjore subjekti duhet të bëjë vlerësimin mjedisor periodik të veprimtarisë së tij jo më rrallë se një herë në 3 vjet.
- Për të mbajtur informacionin mbi monitorimin, zbatimin e kushteve të Lejes Mjedisore subjekti duhet të përpilojë një regjister të veçantë.
- Të dhënat e vetë - monitorimit dhe të zbatimit të kushteve të Lejes Mjedisore duhet ta vërë në dispozicion të institucioneve shtetërore, si dhe të interesuarve të tjerë.
- Për çdo ndryshim të planifikuar në teknologji, lëndë të para, operacione prodhuese të paparashikuara dhe deklaruara në raportin e vlerësimit të ndikimit në mjedis të njoftohet menjëherë Agjensia Rajonale e Mjedisit (ARM).
- Të njoftohet Agjensia Rajonale e Mjedisit për rezultatet e vetëmonitorimit dhe në çdo kohë, për aksidentet ose emergjencat me ndikim negativ në mjedis;
- Para fillimit të veprimtarisë të trajtohen të gjithë punëtorët si dhe të njihen me termat Lejes Mjedisore dhe pasojat e mos-zbatimit të tyre në mjedis dhe në marrëdhëniet e subjektit me organin e dhënies së Lejes Mjedisore.
- Për të gjitha termat e mësipërme të Lejes Mjedisore (zbatimin) sidomos monitorimin subjekti është i detyruar të dorëzojë pranë ARM-së relacion shkresor në mënyrë periodike nga fillimi i veprimtarisë.

5. Të zbatohet kuadri ligjor i cituar më poshtë:

- Ligji Nr. 8397, datë 16.05.2002 "Për mbrojtjen e ajrit nga ndotja"
- Ligji Nr. 9610 datë 13.02.2003 "Për administrimin mjedisor të mbetjeve të ngurta".
- Ligji Nr. 9115, datë 24.07.2003 "Për trajtimin mjedisor të ujrave të ndotur".
- VKM Nr. 103, datë 31.03.2003 "Për monitorimin e mjedisit në Republikën e Shqipërisë"
- VKM Nr. 435, datë 12.09.2002, "Për normat e shkarkimeve në ajër në Republikën e Shqipërisë"
- Udhëzimi Nr.3, datë 17.05.2006 "Për planet e rehabilitimit të sipërfaqeve të dëmtuara nga garat"

6. Vlefshmëria e lejes së mjedisit:

- Kjo leje është e vlefshme pasi veprimtaria të liçensohet nga institucionet përkatëse.
- Mosfillimi i aktivitetit brenda një periudhe dy vjeçare sjell për pasojë pavlefshmerinë e lejes për ushtrimin e këtij aktiviteti.
- Shfaqja e elementëve të rinj ekologjike të panjohur, në kohën që kjo leje është dhënë bën rivlerësimin ose heqjen e lejes.

7. Sanksionet e mundshme:

Për mos respektimin e kushteve të Lejes Mjedisore dhe të legjislacionit mjedisor ka sanksione ligjore: .

- a) Ndëshkimi administrativ dhe penal i subjektit që nuk zbaton kushtet e lejes.
- b) Pezullimi i lejes mjedisore për një afat kohor të caktuar ose përgjithmonë.

Mbështetur në udhëzimin Nr. 5 datë 28. 12. 2007 "Për përcaktimin e Tarifave të Sherbimit te Lejeve Mjedisore" kjo leje klasifikohet në pikën 12 germen c.

MINISTRI

L. Xhuvell

Lufter XHUVEL



Vlera e tarifës së shërbimit të lejes mjedisore është 30 000 Lekë