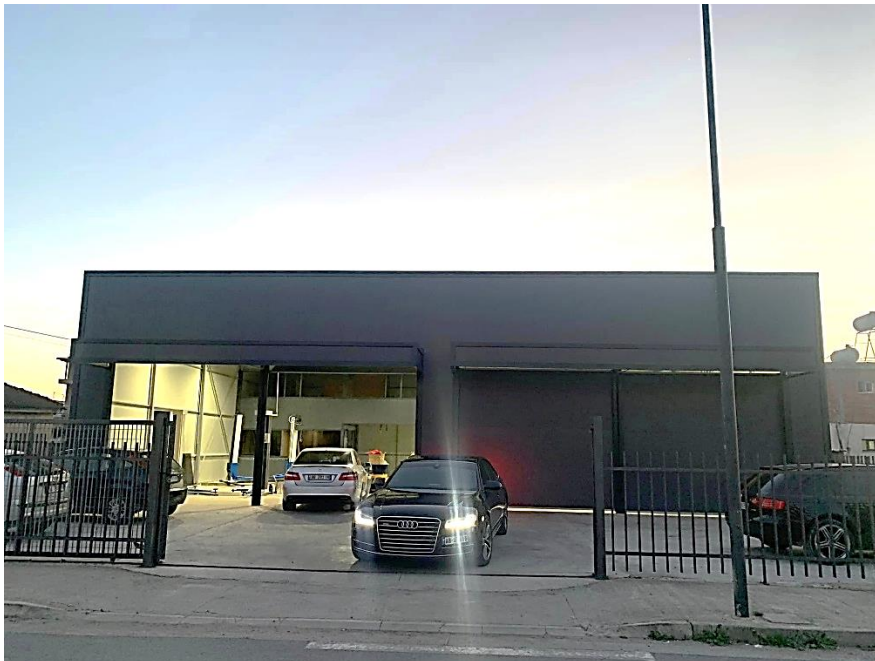


PËRMBLEDHJE JOTEKNIKE PËR AKTIVITETIN:

INDUSTRIË PRODHUESE TË MAKINERIVE DHE PAJISJEVE
ID 10.4 “Riparim dhe mirembajtje e makinerive dhe pajisjeve motorike dhe motocikletave nqs nuk janë përmendur diku tjetër në këtë Shtojcë”.

Referuar shtojcës 1 të Ligjit 52/2020 “Për disa ndryshime në ligjin nr.10448, datë 14.07.2011, të ndryshuar”)



PERSON FIZIK: “JETNOR HALILI”

NIPT L51312514S

VENDNDODHJA: Durrës, Lagjja nr.17, rruga Juba, zone kadastrale 8513, nr pasurie 12/236 2001.

1. PERSHKRIMI I PROJEKTIT

Operatori "JETNOR HALILI" është regjistruar në QKB me formë ligjore **Person Fizik**, me **NIPT L51312514S**.

Fusha e veprimtarisë së operatorit konsiston në **Servis makinash**.

Qellimi i këtij subjekti ka qene dhe mbetet permbushja e kerkesave te cilesise dhe perndiqet dhe zbatohet me rigorozitet menaxhimi i cilesise ne te gjitha hallkat e saj.

Subjekti ka siguruar staf dhe pajisje profesionale per zhvillimin e këtij aktiviteti.

Subjekti do te aplikojë për leje mjedisi Tip B

INDUSTRIË PRODHUESE TË MAKINERIVE DHE PAJISJEVE
ID 10.4 "Riparim dhe mirembajtje e makinerive dhe pajisjeve motorike dhe motocikletave nqs nuk janë përmendur diku tjetër në këtë Shtojcë".

Referuar shtojces 1 te ligjit 52/2020 "PËR DISA NDRYSHIME NË LIGJIN NR.10448, DATË 14.7.2011, "PËR LEJET E MJEDISIT", TË NDRYSHUAR.

2. OBJEKTIVAT E AKTIVITETIT:

- ❖ Objektivi i pare i këtij aktiviteti do te jete te identifikojë ndikimet e mundshme negative mjedisore këtij instalime te cilat jane:
 - a) Emetimet ne ajer dhe zhurmat;
 - b) Ndikimi ne flore/faune;
 - c) Mbetjet e gjeneruara nga aktiviteti i punetoreve;
 - d) Ndikime social-ekonomike;
 - e) Ndikim ne cilesine e jetes ne qendrat e banuara;
 - f) Ndikim ne rritjen e trafikut rrugor;
 - g) Ndikim ne peizazhin e zones;

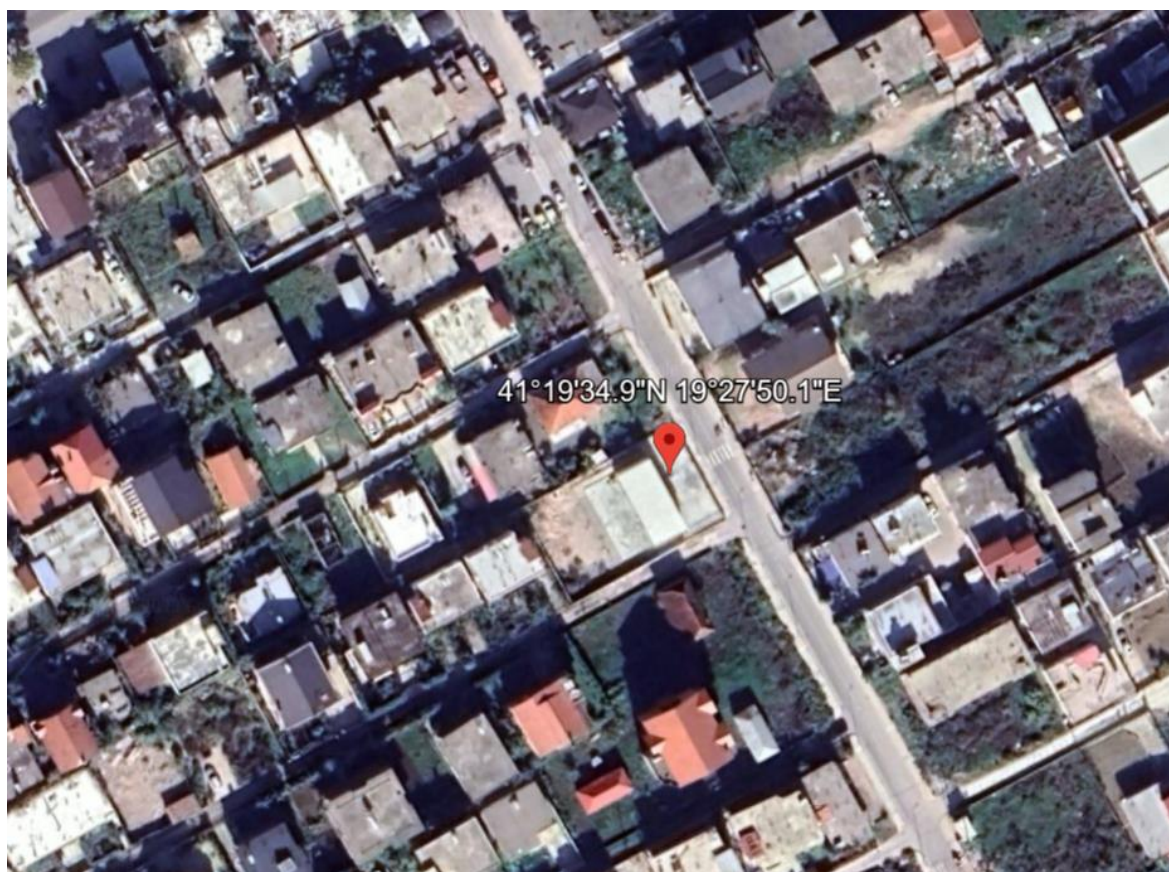
- ❖ Objektivi i dyte i këtij aktiviteti eshte gjetja e alternativave qe jane me miqesore me mjedisin.

3. VENDODHJA E AKTIVITETIT

Vendi ne te cilin do te zhvillohet aktiviteti ndodhet ne adresen: **Durrës, Lagjja nr.17, rruga Juba, zone kadastrale 8513, nr pasurie 12/236 2001.**

Për sipërfaqen në të cilën do të zhvillojë aktivitetin, operatori posedoon certifikate pronësie, pasi është pronar I saj. me pronarin e saj. Pasuria ka të dhënat si më poshtë vijon:

Pronësia	Jetnor Frang Halili
Zona Kadastrale	8513
Numër pasurie	12/236
Sipërfaqe Totale	241 m² Ndërtesa: 114 m²
Lloji I Pasurisë	Truall
Adresa e pasurisë	Durrës



Koordinatat e vendndodhjes se aktivitetit sipas sistemit Gauss Kruger:

Nr.	X	Y
1.	4371527.89	4578087.55

4. PERSHKRIMI I AKTIVITETIT

4.1. PROCESI I PUNËS

Ne kete pike servisi, proceset e punes do kryhen sipas nje radhe te caktuar. Makina, motori apo mjeti tjetër motorik qe do te kontrollohet, i nenshtrohet disa kontrolleve nga ana e xhenerikeve te punesuar ne kete subjekt, duke filluar qe nga:

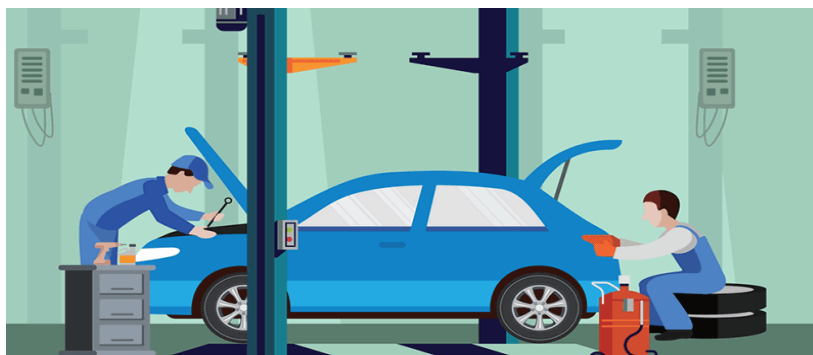
- Kontrolli Vizual (kontrolli fizik) me sy

Sisteme dhe pjesë që kontrollohen vizualisht në automjetet e ardhura ne kete servis janë:

- Sistemi i ndriçimit dhe sinjalistikës së jashtme,
- Gjendja e të gjitha gomave,
- Kroskoti i automjetit dhe funksionimi i tij,
- Fshirëset dhe larëset e xhamave,
- Sistemi elektrik,
- Të gjithë elementet që lidhen me sistemin e frenimit (pedalet, levat, tubat etj.)
- Të gjithë elementet që lidhen me sistemin e drejtimit (nyjet, gominat etj.)
- Funkcionaliteti dhe siguria e dyerve, dritareve dhe pasqyrave,
- Ndenjëset dhe funksionimi i rripave të sigurimit,
- Gjendja e shasisë së automjetit,
- Konsumim jo i rregullt i pneumatikëve,
- Kauçuki i pastrueses së xhamit të dëmtuar.
- Xhamat e fenereve dhe të dritave të dëmtuara.
- Pasqyrat e lira.
- Antena e këputur.
- Rrjedhje në motor.
- Rrjedhje në sistemin e shkarkimit
- Pllakat e frenave të konsumuara
- Aksesorët që mungojnë ose janë të dëmtuar.
- Rrota rezervë që mungon.
- Dëmtime të karrocërisë që klienti nuk dëshiron ti riparojë

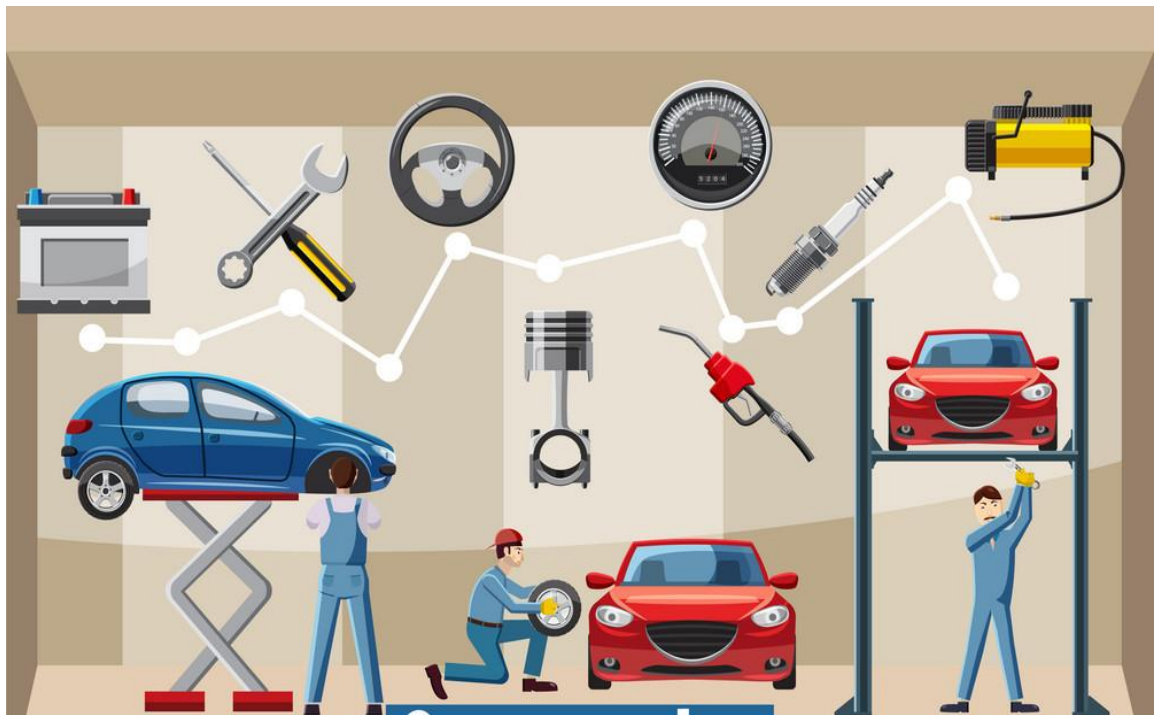
Disa nga proceset e mirembajtjes qe kjo pike servisi ofron jane:

- Zëvendësimi i vajit te motorrit dhe filtrit të vajit, të filtrave të karburantit, filtrit të ajrit dhe filtrit të kabinës ne bazë te kilometrave te pershkruara nga automjeti dhe percaktimi I ndërrimit të radhes.
- Testimi dhe zevendesimi i vajit te frenave, plotesimi i nivelit të depozites së vajit të frenimit.
- Kontrolli i sistemit të frenimit, zëvendësimi i ferrotave dhe disqeve te konsumuara, regjistrimi i frenave te këmbës dhe të dores.
- Kontrolli i sistemit të ndezjes dhe plotesimi i nivelit të elektrolitit ne akumulatorin e motorit, zëvendësimi i kandleve ne automjetet me benzine dhe gaz ne bazë të kilometrave të pershkruara.
- Kontrolli i presionit te ajrit të gomave dhe rregullimi i ketij presioni ne nivelin e rekomanduar nga xheneriku.
- Pergatitja e antifrizes ne parametrat e duhur ne sistemin ftohes te motorit.
- Kontrolli i sistemit të kondicionimit të ajrit dhe zëvendësimi i gazit ftohes pas testimit të tij.
- Vendosja e sinjalizuesve dhe ndricuesve te demtuar dhe kontroll i detajuar i sistemit te sinjalizim-ndricimit.
- Kontrolli i kutisë së shpejtësisë dhe i diferencialit për nivelin e vajit dhe plotësimi i tij në raste nevojë.



Disa nga mjetet qe perdoren ne servis jane:

1. Elektrongritesa
2. Vegla te ndryshme trapano bangoje, gurzmerilo bangoje.
3. Pajisje per karikim e baterive,
4. Pajisje per heqjen e vajit me vakum dhe derdhjen e vajit te motorrit
5. Pajisja per zmontimin e shpejte te gomave



4.2. MENAXHIMI I INSTALIMIT

ORGANOGRAMA

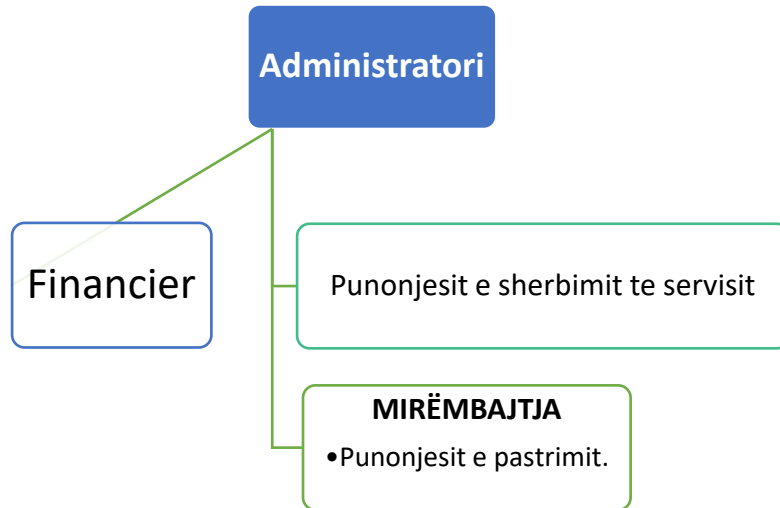


Tabela e meposhteme jep informacion mbi kushtet e punes.

KUSHTET E PUNËS					
Numri total i punonjësve	7 Punonjës				
Shpërndarja e punonjësve	ZYRA	PRODHIMI	MIRËMBAJTJA	MAGAZINIMI	TË TJERA
	1	-	-	-	6
Turnet dhe aktivitetet	Zyrat / administrata 8⁰⁰-16⁰⁰		Instalimet 08⁰⁰-16⁰⁰ Turni i pare		
Orët e punës	Zyrat / administrata 8 orë/ditë = 2496 orë/Vit		Instalimet 8 orë/ditë = 2496 orë/Vit		
Numri i ditëve të punës në vit	312 Ditë/Vit				
Numri i orëve në vit	2496 orë/vit				
Variacionet sezonale	Aktiviteti nuk preket nga variacionet sezonale				
Periudhat gjatë të cilave kompania mbyllet	Pushimet		Dita e diel është pushim. Gjithashtu sipas kodit të punës, punëmarrësve u takojnë 24 ditë pune pushimit në vit.		
	Ndërprerje të rregullta të funksionimit		Aktiviteti nuk ka ndërprerje të rregullta të funksionimit		

4.3. LËNDËT E PARA DHE NDIHMËSE

Lloji I aktivitetit nuk klasifikohet si aktivitet prodhimi. Nuk mund të flitet për lëndë të para, pasi nuk ka prodhim produktesh.

Në ndihmë të zhvillimit të aktivitetit do të përdoren lëndë ndihmëse të tilla si:

NR.	LËNDËT NDIHMËSE
1.	Mjete pune
2.	Pjesë mjetesh
3.	Ujë
4.	Energjia elektrike

Uji do të merret nga rrjeti, dhe do të përdoret vetëm për shërbimet higjieno sanitare. Për sa i përket proceseve të prodhimit nuk kërkohet përdorim i ujit.

Energjia elektrike që do të përdoret për ndricimin e jashtëm dhe të brendshëm të objektit, gjithashtu edhe për vendosjen në punë të gjithë makinerive dhe pasijëve.

Energjia elektrike do të merret nga rrjeti i zonës në bazë të kontratës që operatori ka lidhur me OSHE.

5. IDENTIFIKIMI DHE VLERESIMI I NDIKIMEVE NË MJEDIS

Mjedisi është gjithmone i prekur nga veprimtaritë e ndryshme që ushtrohen në të, por ndikimi mund të jetë i ndryshëm, kjo është e lidhur ngushtë me vetë llojin e veprimtarisë, e cila mund të ketë impakt të drejtperdrejtë, të terthortë, të rëndësishëm apo mesatar i pranueshëm.

Nga zhvillimi i aktivitetit pritet që të ketë shkarkime minimale në mjedis, duke iu referuar edhe natyrës së tij. Disa nga ndikimet e mundshme të këtij aktiviteti janë si më poshtë vijon:

RREZATIMI JONIZUES

Nga zhvillimi i aktivitetit nuk kemi rrezatime jonizuese, pasi vetë natyra e aktivitetit nuk shoqërohet me ndikime të tilla.

VIBRACIONE

Zhvillimi i aktivitetit nuk shoqërohet me vibracione.

NDIKIMET NË AJËR

Referuar natyrës së aktivitetit mund të kemi ndikime minimale në ajër. Çlirime minimale në ajër, cilesojmë vetëm gazet dhe pluhurat në momentin e levizjes së mjeteve të cilat do të mberrijnë në subjekt për të marrë shërbim, megjithatë në pikepamjen mjedisore dhe shëndetësore këto ndikime mund të konsiderohen të paperfillshme sepse mjetet gjatë kohës që marrin shërbim qendrojnë të fikura.

NDIKIMET NË POPULLËSI

Zhvillimi i aktivitetit të servisit është i përqendruar brenda një godine. Zhurmat nuk e tejkalojnë vlerën maksimale të lejuar 70 dB. Aktiviteti do të zhvillohet në rrugë dytësore e frekuentuar gjatë gjithë ditës. Pra zhurmat që mund të gjenerohen nga aktiviteti janë të paperfillshme.

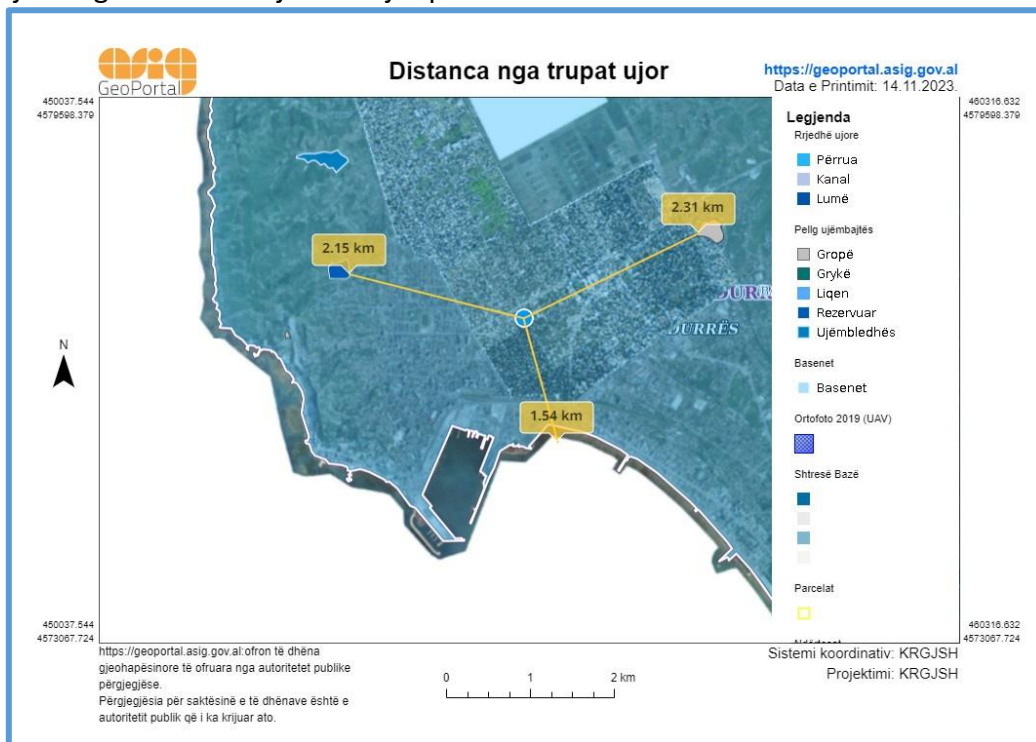
NDIKIMET NË TOKË

Aktiviteti që subjekti do të zhvillojë nuk shoqërohet me shkarkime në tokë. Mbetjet e vajrave dhe cdo lloj mbetje tjetër që mund të cenojë mjedisin do të evadohet sipas legjislacionit në fuqi nga subjekte të licensuara.

NDIKIMET NË UJËRA

Aktiviteti bën pjesë në basenin Erzen. Ka një largësi rreth 1.54 km nga trupi ujorë më i afërt që është Plazhi I Durrësit.

Ujrat e gjeneruar nga ky aktivitet do të jenë ujrat sanitare, të cilat do të shkarkohen në rrjetin e kanalizimeve të zonës dhe që nuk përmbajnë komponentë ndotës që mund të ndikojnë negativisht në mjedisin ujor pritës.



NDIKIMET NË KLIMË

Gjate zhvillimit të aktivitetit nuk priten ndryshime të dukshme klimaterike, si në drejtim të permiresimit ashtu edhe në atë të perkeqesimit të saj. Nuk do ketë ndryshime në temperaturë, në drejtim të erës, në sasinë e reshjeve. Pra kryerja e këtij aktiviteti nuk ndikon aspak në kushtet klimaterike të kësaj zone.

NDIKIMET MBI FLORËN DHE FAUNËN

Zona në të cilën ushtrohet aktiviteti është një zonë e cila ka një bimesi të zhveshur. Siperfaqja është e shtruar me beton. Gjithsesi Operatori do të shtojë siperfaqet e gjelberta rreth godines së subjektit për një pamje vizuale më të kenaqshme për syrin dhe për të mirat në pikepamjen mjedisore.

MBETJET

Mbetje jo të rrezikshme urbane- Keto mbetje do të gjenerohen nga punonjësit e punësuar në këtë aktivitet. Për menaxhimin e këtyre mbetjeve operatori do të vendosë kosha me

ngjyra ne menyre qe te kryhet edhe diferencimi i tyre ne vendndodhje. Koshat do te jene me kapake te mbyllur ne menyre qe te evitohen aromat e pakendshme ne ditet kur kushtet atmosferike do te jene te papershtatshme. Keto mbetje ne fund te cdo dite pune do te depozitohen ne vendin e percatuar nga NJV.

Mbetje nga aktiviteti – Aktivitetin qe do te zhvilloje operatori do te shoqerohet me gjenerim te mbetjeve te vajrave e goma te dala jashte perdorimit.

Mbetjet e vajrave do te depozitohen ne depozita hermetike deri ne momentin qe do te terhiqen nga operatore te licencuar.

Per mbetjet e vajrave te djegur dhe gomave te dala jashte perdorimit, do te terhiqen nga operatore te licensuar, te cilet do te merren me trajtimin e metejshem te tyre.

NDIKIMET NGA ZHURMAT

Zona ne te cilen zhvillohet aktiviteti ben pjese ne zone te pershtatshme per zhvillimin e aktivitetit. Aktiviteti nuk shoqerohet me gjenerime te larta te zhurmes. Nga funksionimi I aktivitetit nuk pritet te kete rritje te nivelit te zhurmave, aq me teper ndikime negative ne kete prizem.

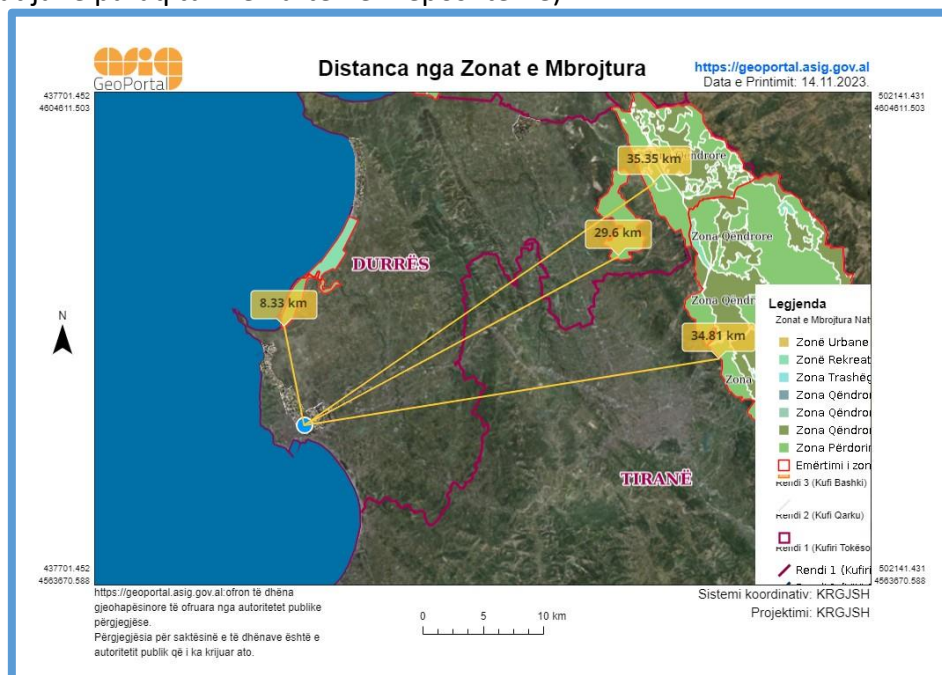
Zhurmat në mjediset e punës janë brenda normës së lejuar, dhe për pasojë nuk pritet të kenë ndikim në popullatën përreth. Niveli i zhurmes nuk i kalon 70 dB(a) gjate punes. Ky nivel zhurmash është brenda normave dhe nuk ndikon në shëndetin e punonjësve.

NDIKIMET E AKTIVITETIT NË RRUGËT LOKALE DHE TRANSPORTIN

Infrastruktura ne te gjithe perimetrin e aktivitetit eshte e shtruar gjithashtu edhe rruga kryesore qe kalon prane aktivitetit. Nuk pritet qe te kete ndikime negative apo ndryshime te infrastruktures.

NDIKIMET E AKTIVITETIT TË ZHVILLIMIT MBI NDËRTIMET, TRASHËGIMINË ARKITEKTONIKE HISTORIKE DHE ZONAT E MBROJTURA

Aktiviteti që ushtron shoqëria zbatohet në një zonë në sipërfaqen e së ciles dhe në nëntokën e saj nuk ka ndertime lidhur me trashëgimine arkitektonike dhe historike, tiparet arkeologjike, si dhe mbi vepra te tjera njerezore. Kjo tregon që zona është zonë e lirë për të realizuar kete aktivitet. Gjithashtu largesia nga Zona e Mbrojtur eshte e konsiderueshme. (distancat jane paraqitur ne harten e meposhteme).



NDIKIMI SOCIAL-EKONOMIK

Zhvillimi i aktivitetit ka sjelle dhe do vazhdoje te sjelle nje rritje nga ana ekonomike e zones, kjo per dy arsye si tatimpagues i Njesise se Qeverisjes Vendore dhe si nje biznes qe ka punesuar dhe do vazhdoje te punesoje individe te zones.

E konsoliduar ne 4 drejtime Fuqite, Dobesite, Mundesite dhe Kercenimet analizat SËOT jane paraqitur ne nje tablele si me poshte:



The SWOT Analysis

FORCAT	DOBËSITË
<ul style="list-style-type: none"> ➤ Potencial per zhvillimin ekonomik ➤ Rritje e punesimit ➤ Kapaciteti per plotesimin e nevojave te tregut 	<ul style="list-style-type: none"> ➤ Mungesa e politikave per perkrahjen e subjektit ➤ Evazioni fiskal ne konkurencen e pa ndershme nga kompani te ndryshme. ➤ Kualifikim i ulet i punonjesve ➤ Territor i vogel
MUNDËSITË	KËRCËNIMET
<ul style="list-style-type: none"> ➤ Mundesi perfitimi ekonomike nga dhenia e sherbimeve. ➤ Mundesi punesimi dhe zgjerimi te aktivitetit. ➤ Ofrimi i produkteve cilesore, me cmime te konkureshem ne tregun vendas. ➤ Maksimizimi i fitimit 	<ul style="list-style-type: none"> ➤ Konkurenca e pa ndershme dhe mos respektimi i detyrimeve dhe percaktimeve ligjore nga subjektet. ➤ Dukurite natyrore, kryesisht nga termetet ➤ Mungesa e specialisteve

6. MASAT ZBUTESE DHE PARANDALUESE TE NDIKIMEVE NE MJEDIS

REKOMANDIMET	
Toka	
Perdorimi i tokes	<ul style="list-style-type: none"> ➤ Kryerja e aktivitetit brenda koordinatave te percaktuara ➤ Zbatimi i kushteve teknike dhe standarteve ➤ Pastrimi periodik I reparteve te riparimit dhe mirembajtjes, duke mbarevajtur operimin optimal te tij. ➤ Pastrimi periodik i linjes se cmontimit te mbetjeve nga motoret e makinave, duke mbarevajtur operimin optimal te tij.
Biodiversiteti	
Vejetacioni	<ul style="list-style-type: none"> ➤ Mirëmbajtja e kurorës së pemëve dhe bimësisë së mjedisit në përdorim nga shoqëria sic është e parashikuar ne legjislacionin per instalime te tilla. ➤ Mbjellja e fidaneve te rinj, pergjate rruges qe ben te mundur hyrjen per ne object dhe ne te gjithë perimetrin e tij.
Cilesia e Ajrit	
Emetime nga mjetet e transportit	<ul style="list-style-type: none"> ➤ Mbjajtja fikur e automjeteve gjate marrjes se sherbimeve ne ambjentet e servisit. ➤ Perdorimi I mjeteve mbrojtese per frymemarrjen (maska me karbon)
Mbetjet	
Menaxhimi I mbetjeve	<ul style="list-style-type: none"> ➤ Vendosja e kontenerëve në brendësi dhe jashtë objektit, diferencimi i mbetjeve sipas fraksioneve të gjeneruara dhe transportimi periodik i tyre në vendepozitim më të afërt të caktuar nga njësi vendore. ➤ Asgjesimi I mbetjeve qe vijne nga proceset e riparimit, mirembajtjes dhe cmontimit te mjeteve nga operatore te licensuar.
Zhurmat	
Niveli i zhurmave	<ul style="list-style-type: none"> ➤ Operimi brenda orareve të caktuara, nga rregullorja e punës. ➤ Respektimi I gjitha rregulloreve gjate procesit te punes. ➤ Respektimi i orarit te punes ➤ Levizje e ngadalte dhe e kujdesshme ne ambjente te aktivitetit. ➤ Vendosja e tabelave zbatimin e rregullores ne ambjentet e aktivitetit ne menyre rigoroze.
Trafiku rrugor	
Trafiku rrugor	<ul style="list-style-type: none"> ➤ Lëvizshmeria do të studiohet të kryhet në oraret ku shmanget piku i trafikut.
Fluksi i qarkullimit	<ul style="list-style-type: none"> ➤ Mjetet e transportit do te levizin brenda normave te lejuara te shpejtesise, referuar Kodit Shqiptar Rrugor.

7. MONITORIMI

Qëllimi i monitorimit mjedisor është që të sigurojë të dhëna nëpërmjet të cilave të vlerësohet nëse zhvillimi i veprimtarisë është në përputhje me ligjet dhe standardet mjedisore që lidhen me të, për të vlerësuar shkallën e ndikimit (nëse ka), si dhe për të vlerësuar performancën mjedisore të menaxhimit të saj në kuadër të përmirësimit të vazhdueshëm.

Plani i monitorimit të ndikimit në mjedis

Operatori do të kryejë monitorim çdo 6 muaj për parametrat mjedisore nga Laboratore të Akredituar dhe do t'i raportojë ato pranë Agjensisë Kombëtare të Mjedisit. Gjithashtu operatori do të mbajë edhe kopjet në subjekt dhe do t'ia vendosë në dispozicion inspektimeve që mund të kete.

Nr.	Elementi i monitorimit	Frekuenca	KUSH?
1.	Monitorim i cilësisë së ajrit	Cdo 6 muaj	L.Akredituar
2.	Monitorim i zhurmave	Cdo 6 muaj	L.Akredituar
3.	Sasia e mbetjeve të gjeneruara	Ne varesi të punës	Operatori
4.	Sasia e mbetjeve të transferuara	Ne varesi të punës	Operatori
5.	Monitorim i gjendjes teknike të pajisjeve operuese	Cdo 1 vit	Operatori/ teknike të posaçshëm

Person Fizik

JETNOR HALILI

DAJINIE MOR
SERVIS