



GREEN Solution

Tirana, Albania. Tel: +355 69 83 90 970

**NJOFTIM PËR ZHVILLIMIN E AKTIVITETIT, SUBJEKT I LEJES MJEDISORE
TIPI A OSE B DHE INFORMACION PËR NDIKIMET NË MJEDIS**

**KLASIFIKIMI I AKTIVITETIT SIPAS LIGJIT NR. 10448, DATË 14.07.2011 "PËR LEJET E
MJEDISIT", I NDRYSHUAR, SHTOJCA I, ID 7.10 B. PËRVEÇ RASTEVE TË
PËRMENDURA NË KATEGORI TË TJERA TË KËSAJ SHTOJCE, PRODHIMI I PRODUKTEVE TË
PËRBËRA TËRËSISHT APO KRYESISHT NGA DRURI N.Q.S. VEPRIMTARIA PËRFSHIN:
SHARRIMIN, SHPIMIN, FËRKIMIN ME RËRË, GDHENDJEN, TORNIMIN, ZDRUKTHIMIN,
KUJDESIN OSE TRAJTIMIN KIMIK TË DRURIT.
ID 7.12 L. VEPRIMTARITË E LYERJE/VEHJES TË APLIKUARA NË SIPËRFAQE DRURI
ID 11.1 PRODHIMI I MOBILJEVE.**

VENDODHJA:

**QARKU GJIROKASTËR, BASHKIA DROPULL, NJËSIA ADMINISTRATIVE DROPULL I SIPËRM,
JORGUCAT, HYRJE E FSHATIT JORGUCAT, RRUGA NACIONALE "GJIROKASTËR-KAKAVIE",
ZONA KADASTRALE 2007, GODINË 1-KATËSHE NR.42/40 DHE 42/47**

Kërkues: Subjekti: "XHUBA A.P" Sh.p.k,

Për subjektin kërkues:
"XHUBA A.P" Sh.p.k
Andrea Xhuba

Andrea Xhuba

Administrator

Për studion e Vlerësimit të Ndikimit në Mjedis
"GREEN Solution"
Laert Shehu

Laert Shehu

Administrator



Nëntor, 2023

Ky raport hartohet ne perputhje me Vendimin e Keshillit te Ministrave Nr. 419, datë 25.6.2014 "Për miratimin e kërkesave të posaçme për shqyrtimin e kërkesave për leje mjedisi të tipave A, B dhe E, për transferimin e lejeve nga një subjekt te tjetri, të kushteve për lejet respektive të mjedisit, si dhe rregullave të hollësishme për shqyrtimin e tyre nga autoritetet kompetente deri në lëshimin e këtyre lejeve nga QKB-ja" të ndryshuar. Kreu VI, Informimi dhe pjesëmarrja e publikut për aplikimin për leje mjedisi të tipit A dhe B.

STRUKTURA E RENDITJES DHE PËRMBAJTES SË KËTIJ RAPORTI ËSHTË SI MË POSHTË:

TABELA E PËRMBAJTJES

| | |
|--|----|
| 1. INFORMACION NËSE KËRKESA DO TË JETË PËR "APLIKIM PËR LEJE MJEDISI TË TIPIT A OSE TË TIPIT B" APO "APLIKIM PËR NDRYSHIM THELBËSOR NË KUSHTET E LEJES SË MJEDISIT TË TIPIT A OSE TË TIPIT B | |
| 2. TË DHËNAT E EKSTRAKTIT TË QKR-SË; | 4 |
| 3. ADRESËN E VENDNDODHJES SË INSTALIMIT; | 6 |
| 4. PËRSHKRIMIN E VEPRIMTARISË QË PARASHIKOHET TË ZHVILLOHET NË INSTALIM; | 7 |
| 5. NJË PËRSHKRIM TË ELEMENTEVE TË LISTUARA NË FORMULARIN INFORMUES; | 7 |
| 6. PËRMBLEDHJEN JOTEKNIKE TË RAPORTIT TË VLERËSIMIT TË NDIKIMIT NË MJEDIS NË NIVEL KOMBËTAR OSE NDËRKUFITAR, KUR KËRKOHET PROCEDURA E VNM-SË; | 28 |
| 7. KONSULTIMET NDËRKUFITARE, KUR KËRKOHET SIPAS LEGJISLACIONIT NË FUQI; | 28 |
| 8. AUTORITETIN VENDIMMARRËS PËR DHËNIEN E AKTIT TË MIRATIMIT TË LEJES SË MJEDISIT, PROCEDURAT DHE AFATET QË DO TË NDIQEN; | 29 |
| 9. ADRESËN E AKM-SË, KU PUBLIKU MUND TË DËRGOJË KOMENTET DHE SUGJERIMET E TIJ, ME SHKRIM APO NË FORMË ELEKTRONIKE, BRENDA 20 (NJËZET) DITËVE NGA DATA E NJOFTIMIT; | 31 |

HYRJE

Ky raport hartohet me kerkese te subjektit "XHUBA A. P" Sh.p.k, me seli ne: "Gjirokaster, Dropull i Siperem, Jorgucat, Fshati Jorgucat, rruga "Gjirokaster-Kakavie", nr.pasurie 42/40" dhe administrator Z. Andrea Xhuba dhe NIPT: K43128647H. Ky subjekt, paraqitet ne cilesine e subjektit zhvillues te aktivitetit dhe si investitor i ketij instalimi.

Objekti i ketij raporti eshte aktiviteti "Prodhim MDF te rimesuar dhe i lendeve te para per prodhimin e mobiljeve, te perbera teresisht apo kryesisht nga druri". Aktiviteti zhvillohet ne nje godine 1-kateshe, i pajisur dokumenta pronesie, i ndodhur ne Qarkun Gjirokastër, Bashkia Dropull, Njësia Administrative Dropull i Sipërm, Jorgucat, hyrje e fshatit Jorgucat, rruga nacionale "Gjirokastër-Kakavie", zona kadastrale 2007, godinë 1-katëshe Nr.42/40 dhe 42/47.

▪ INFORMACION NËSE KËRKESA DO TË JETË PËR "APLIKIM PËR LEJE MJEDISI TË TIPIT A OSE TË TIPIT B" APO "APLIKIM PËR NDRYSHIM THELBËSOR NË KUSHTET E LEJES SË MJEDISIT TË TIPIT A OSE TË TIPIT B".

Aplikim për leje mjedisi të tipit B. Aplikim i ri për leje mjedisore të re. Tipi B, nënkategoria e lejes sipas sistemit të lejeve/Licencave është III.1.B.

Leje Mjedisi e tipit B

Kategoria: Për ndikimin në mjedis
NenKategoria: Leje Mjedisi e tipit B
Kodi: III.1.B
Lloji i Kategorise: Leje ,Grupi 3

Emërtimi i veprimtarisë(ve) specifike të licensës/lejes

Kriteret e posaçme dhe dokumentacioni nga VKM-të.

Mandat pagese për tarifën përkatëse për lejen e mjedisit të tipit B

Informacion tjetër

1. Formularin informues për pajisje me leje mjedisi të tipit B, sipas shtojcës 2, bashkëlidhur VKM Nr. 419;
2. Mandat pagesën për tarifën përkatëse për lejen e mjedisit të tipit B, sipas nenit 25 të ligjit nr.10448, datë 14.7.2011, "Për lejet e mjedisit";
3. Çdo informacion tjetër që kërkuesi i lejes kërkon të merret parasysh gjatë shqyrtimit të aplikimit;
4. Kopjen e vendimit të AKM-së për VNM-në paraprake ose kopje të deklaratës së ministrit për VNM-në e thelluar, të shoqëruar me raportin paraprak ose të thelluar të VNM-së, në rastet kur për instalimin është kryer procedura e vlerësimit të ndikimit në mjedis, sipas përcaktimit në ligjin nr. 10440, datë 7.7.2011, "Për vlerësimin e ndikimit në mjedis"
5. Raportin mbi sigurinë, në përputhje me legjislacionin në fuqi për parandalimin e rreziqeve nga aksidentet madhore, kur kërkohet.
6. Relacionin rreth dëgjësës me publikun, sipas përcaktimit në pikën 13 të kreut V tëVKIM Nr. 419.
7. Akti i regjistrimit te subjektit
8. Autorizim/Prokurë

Relacioni rreth dëgjësës me publikun

Kriteret e imëta

III.1.B- Leje Mjedisi te tipit B.pdf
 III.1.B - Leje Mjedisi te tipit B.pdf

▪ TË DHËNAT E EKSTRAKTIT TË QKR-SË;



EKSTRAKT I REGJISTRIT TREGTAR PËR TË DHËNAT E SUBJEKTIT "SHOQËRI ME PËRGJEGJËSI TË KUFIZUAR"

GJENDJA E REGJISTRIMIT

| | | |
|--|--|------------------|
| 1. Numri unik i identifikimit te subjektit (NUIS) | K43128647H | |
| 2. Data e Regjistrimit | 25/02/2005 | |
| 3. Emri i Subjektit | "XHUBA A.P | |
| 4. Forma ligjore | SHPK | |
| 5. Data e themelimit | 10/11/2004 | |
| 6. Kohëzgjatja | Nga: 10/11/2004 | |
| 7. Zyra qendrore e shoqërisë në Shqipëri | Gjirokaster DROPULL I SIPERM JORGUCAT Fshati Jorgucat, rruga "Gjirokaster-Kakavie", nr.pasurie 42/40 | |
| 8. Kapitali | 22.192.000,00 | |
| 8.1 Numri i përgjithshëm i kuotave | 100,00 | |
| 9. Objekti i aktivitetit | Tregti e përgjithshme Import-Eksport, shitje me shumice dhe pakice, prodhim e tregtim lëndesh drusore si dhe ndërtim objekteve civile e industriale. | |
| 10. Administratori/ët | Andrea Xhuba | |
| 10.1 Afati i emërimit | Nga: 02/05/2012 | Deri: 27/04/2027 |
| 11. Procedura e emërimit nëse ndryshon nga parashikimet ligjore | | |
| 11.1 Kufizimet e kompetencave (nëse ka) | | |
| 12. Ortakët | PetraqXhuba | |
| 12.1 Vlera e kapitalit | Para: 11.096.000,00 | Natyre: |
| 12.2 Numri i pjesëve | 50,00 | |
| 12.3 Pjesëmarrja në përqindje (%) | 50,00 | |
| <i>- Të përfaqësuarit, (Plotësohet vetëm nëse zotëron kuotën si përfaqësues)</i> | | |
| 13. Ortakët | AndreaXhuba | |
| 13.1 Vlera e kapitalit | Para: 11.096.000,00 | Natyre: |
| 13.2 Numri i pjesëve | 50,00 | |
| 13.3 Pjesëmarrja në përqindje (%) | 50,00 | |
| <i>- Të përfaqësuarit, (Plotësohet vetëm nëse</i> | | |



| | |
|--|--|
| <i>zotëron kuotën si përfaqësues)</i> | |
| 14. Vende të tjera të ushtrimit të aktivitetit | Gjirokaster DROPULL I SIPERM JORGUCAT Hyrje e fshatit Jorgucat, rruga nacionale "Gjirokaster-Kakavie", godine 1-kateshe nr.42/40 |
| 15. Të dhëna që njoftohen vullnetarisht | Emri Tregtar: XHUBA A P SHPK E-Mail: xhubas-a.p@hotmail.com Telefon: 0699955111 088490837 |
| 16. Statusi: | Aktiv |

Datë: 15/11/2023

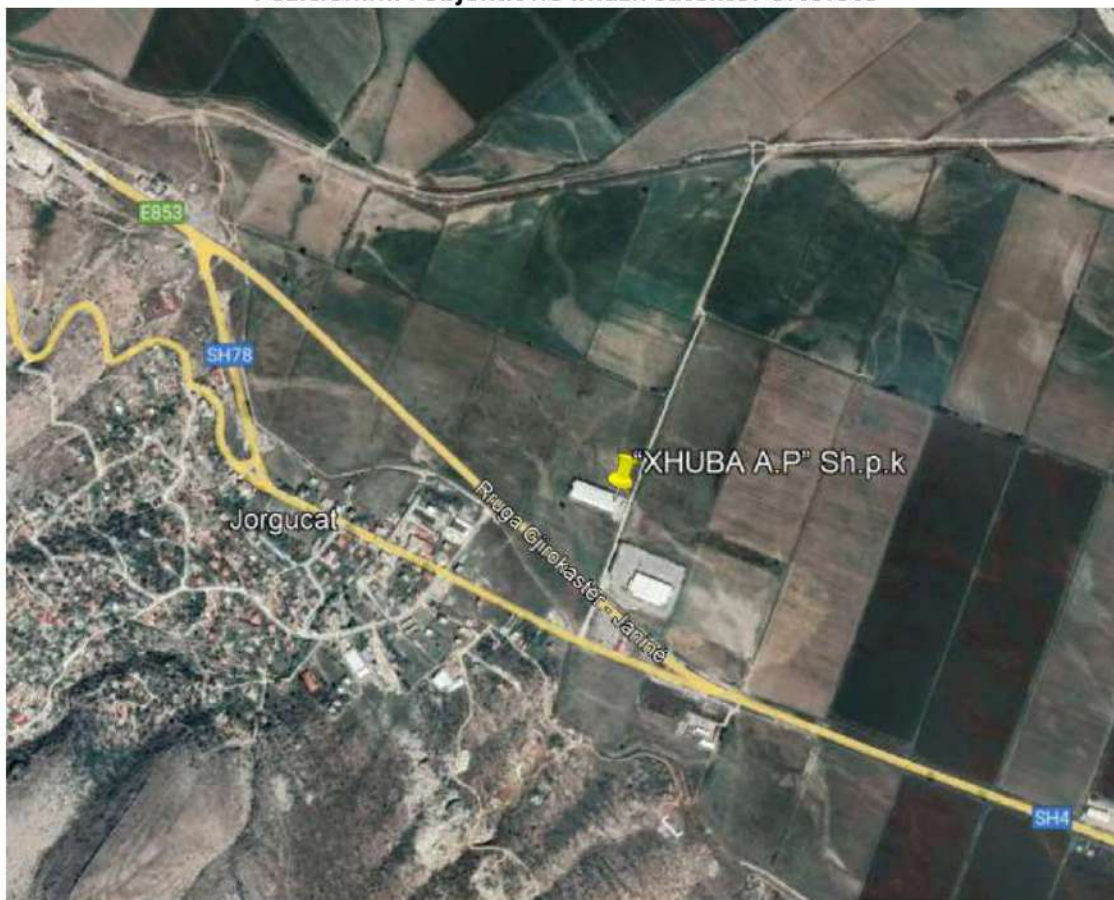
Emri, Mbiemri, Nënshkrimi
(i nëpunësit të sportelit)

Kopje nga Web

▪ **ADRESËN E VENDNDODHJES SË INSTALIMIT;**

Aktiviteti për prodhimin MDF të rimesuar dhe i lendeve të para për prodhimin e mobiljeve, të perbera tërësisht apo kryesisht nga druri", zhvillohet në një objekt ekzistues 1-katesh, i cili ndodhet në Qarkun Gjirokastrë, Bashkia Dropull, Njësia Administrative Dropull i Sipërm, Jorgucat, hyrje e fshatit Jorgucat, rruga nacionale "Gjirokastrë-Kakavie", zona kadastrale 2007, godinë 1-kateshe Nr.42/40 dhe 42/47..

Pozicionimi i objektit në imazh satelitor ortofoto



▪ **PËRSHKRIMIN E VEPRIMTARISË QË PARASHIKOHET TË ZHVILLOHET NË INSTALIM;**

Subjekti "XHUBA A. P" Sh.p.k, me seli ne: "Gjirokaster, Dropull i Siperem, Jorgucat, Fshati Jorgucat, rruga "Gjirokaster-Kakavie", nr.pasurie 42/40", me administrator Z. Andrea Xhuba dhe NIPT: K43128647H, zhvillon aktivitetin e tij ne fushen e prodhimit dhe perpunimit te produkteve te perbera teresisht nga druri dhe kryesisht nga druri. Keto produkte tregtohen si lende te para per prodhimin e mobiljeve.

Objekti ku ushtrohet veprimtaria, eshte ndertuar i ri dhe ne vija te pergjithshme ploteson kushtet dhe kerkesat e nevojshme per natyren e veprimtarise qe zhvillohet.

Lendet e para dhe produktet e ketij aktiviteti jane kryesisht MDF e rimesuar. Nuk zhvillohet aktivitet industrial i perpunimit te drurit, nuk ka procese kimike te trajtimit te drurit.

▪ **NJË PËRSHKRIM TË ELEMENTEVE TË LISTUARA NË FORMULARIN INFORMUES;**

INFORMACION MBI KËRKUESIN/OPERATORIN

INFORMACION i Përgjithshëm

| | |
|--|--|
| Emri i Kompanisë | XHUBA A. P |
| Statusi Ligjor | Shoqeri me pergjegjesi te kufizuar/ Aktiv |
| Ortaket/Aksionerët e Kompanisë(sipas Ekstraktit të lëshuar nga QKB) | Petraq Xhuba (50% te aksioneve) AndreaXhuba (50% te aksioneve) |
| Adresa e zyrës qendrore të Kompanisë | Gjirokaster, Dropull i Siperem, Jorgucat, Fshati Jorgucat, rruga "Gjirokaster-Kakavie", nr.pasurie 42/40 |
| Adresa postale e Kompanisë, nqse ndryshon nga adresa e mësipërme | Gjirokaster, Dropull i Siperem, Jorgucat, hyrje e fshatit Jorgucat, rruga nacionale "Gjirokaster-Kakavie", godine 1-kateshe nr.42/40 dhe 42/47. |
| Numri i rregjistrimit të Kompanisë(NIPT) | K43128647H |
| Kodi kryesor i aktivitetit (sipas kollonës 1 të Shtojcës 1 të Ligjit nr 10448, date 14.7.2011 "Per lejet e mjedisit" të ndryshuar) | "Veprimtaritë e lëndës së drurit" ID 7.10.b "Veprimtari të tjera që përfshijnë përdorimin e solventëve" ID 7.12 I "Prodhimi i mobiljeve" ID 11.1 |
| Numri i Punonjësve | 5 puntorë |
| Përfaqësuesi i autorizuar | Andrea Xhuba |
| Pozieioni në Kompani | Administrator |
| Telefoni | 0699955111 |
| Faksi | |
| E-mail | xhubas-a.p@hotmail.com |

INFORMACION MBI INSTALIMIN/IMPIANTIN


| | |
|--|---|
| Emri i instalimit/impianitit | Prodhim MDF te rimesuar |
| Adresa ku ndodhet apo do të ngrihet instalimi/impianiti | Qarku Gjirokastër, Bashkia Dropull, Njësia Administrative Dropull i Sipërm, Jorgucat, hyrje e fshatit Jorgucat, rruga nacionale "Gjirokastër-Kakavie", zona kadastrale 2007, godinë 1-katëshe Nr.42/40 dhe 42/47. |
| <p>Koordinatat e vendit sipas Sistemit Koordinativ GAUS KRUGE: 1942_GK_ZONE_4</p>  | <p>Koordinatat e Objektivit ku ushtrohet veprimtaria X: 4422935.65 Y: 4438235.98</p> |
| Kategoritë e aktiviteteve / veprimtarive industriale të cilat duhet të kërkojnë leje mjedisi | <p>"ID 7 10.b. Përveç rasteve të përmendura në kategori të tjera të kësaj Shtojce, prodhimi i produkteve të përbëra tërësisht apo kryesisht nga druri n.q.s. veprimtaria përfshin: sharrimin, shpimin, fërkimin me rërë, gdhendjen, tornimin, zdrukthimin, kujdesin ose trajtimin kimik të drurit. "ID 7.12 l. Veprimtaritë e lyerje/veshjes të aplikuara në sipërfaqe druri ID 11.1 Prodhimi i mobiljeve".</p> |
| Kapaciteti i projektuar | Te gjitha instalimet (Kapaciteti i prodhimit: me i madh se 1000 m ³ ne vit) |

Tabela në vijim përfshin listën e të gjithë lejeve, liçensave, autorizimeve të përfthuara në datën e dorëzimit të Formularit të kërkesës.

| Leja, Liçensa, Autorizimi | Nr. Ref. | Data e Lëshimit | Periudha e vlefshmërisë |
|---------------------------|----------|-----------------|-------------------------|
| N/A | N/A | N/A | N/A |
| | | | |

INFORMACIONI mbi personin e kontaktit të autorizuar nga administratori në lidhje me lejen

| | |
|----------------------|--|
| Emri dhe Mbiemri | Andrea Xhuba |
| Adresa | Gjirokaster, Dropull i Siperme, Jorgucat, Fshati Jorgucat, rruga "Gjirokaster-Kakavie", nr.pasurie 42/40 |
| Pozicioni në kompani | Administratori i Shoqërisë |
| Telefoni | 0699955111 |
| Faksi | |
| E-mail | xhubas-a.p@hotmail.com |

Pronësia e tokës

| | |
|---|--|
| Emri dhe mbiemri i pronarit/pronarëve | "XHUBA A.P" sh.p.k Andrea Xhuba |
| Të dhëna për pronësinë e tokës sipas dokumentit të lëshuar nga ZRPP. | 1.Certifikate per Vertetim Pronesie 231467 Z.V.R.P.P. GJIROKASTER Zona kadastrale 2007 Nr. Pasurie 42/40 Vol 9, Fq 233 Lloji Pasurise: Truall + are Siperfaqe totale: 4394 m ² Siperfaqe truall: 4130 m ² Siperfaqe ndertese: 2091 m ² Godine 1 kat 2.Certifikate per Vertetim Pronesie 1353073 Z.V.R.P.P. GJIROKASTER Zona kadastrale 2007 Nr. Pasurie 42/47 Vol 10, Fq 80 Lloji Pasurise: Are Siperfaqe totale: 4613 m ² |
| Adresa | Jorgucat |
| INFORMACION për kontratën e qerasë nëse ka Nr. i kontratës së qerasë nëse kërkuesi nuk është pronar i tokës deri në këtë moment | Ne pronesi te shoqerise "XHUBA A.P" sh.p.k |

Pronësia e impiantit

Emri dhe adresa e pronarit të impiantit ku kryhet aktiviteti, si dhe INFORMACION mbi kontratën e qerasë nëqoftëse kërkuesi nuk është pronari i impiantit.

| | |
|--|--|
| Emri dhe mbiemri i pronarit/pronarëve | "XHUBA A.P" sh.p.k Andrea Xhuba |
| Adresa | Jorgucat |
| INFORMACION mbi kontratën (qeradhënësi dhe qeramarrësi, afati i kontratës, mënyrat e përfundimit të kontratës; periudha e vlefshmërisë) Bashkëngjisni një kopje të kontratës së qerasë | Ne pronesi te shoqerise "XHUBA A.P" Sh.p.k |

INFORMACION në lidhje me ndryshime të konsiderueshme te propozuara te lejes së tipit B per nje instalim/impiant ekzistues

Operatori/kërkuesi plotëson tabelën e mëposhtme vetëm kur kërkon ndryshime të kushteve të lejes së mjedisit të Tipit B, për një instalim/impiant ekzistues.

| | |
|---|-----|
| Emri i impiantit (sipas lejes ekzistuese të mjedisit) | N/A |
| Data e dorëzimit të kërkesës për ndryshime të lejes së lëshuar të mjedisit të Tipit B | N/A |
| Data dhe numri i lejes ekzistuese të mjedisit, të Tipit B, (refero Nr.e identifikimit të Lejes sipas Regjistrit të AKM) | N/A |
| Vendodhja e impiantit/ instalimit (qarku/ bashkia/komuna, numri kadastral) | N/A |
| Arsyeja/arsyet për ndryshimin e kërkuar në lejen e mjedisit | N/A |

PËRSHKRIMI I INSTALIMIT, NJËSITË E TIJ TEKNIKE DHE AKTIVITETET /VEPRIMTARITË E LIDHURA DREJTPËRDREJT ME TË.

Profili i shoqërisë "XHUBA A.P" Sh.p.k

Veprimtaria per "Prodhim MDF te rimesuar dhe i lendeve te para per prodhimin e mobiljeve, te perbera teresisht apo kryesisht nga druri" të shoqërisë "XHUBA A.P" shpk është e pozicionuar ne vendodhjen: "Qarku Gjirokastrë, Bashkia Dropull, Njësia Administrative Dropull i Sipërm, Jorgucat, hyrje e fshatit Jorgucat, rruga nacionale "Gjirokastrë-Kakavie", zona kadastrale 2007, godinë 1-katëshe Nr.42/40 dhe 42/47". Sipas ekstraktit te QKB-se, shoqeria operon ne fushen: "Tregti e pergjithshme Import-Eksport, shitje me shumice dhe pakice, prodhim e tregtim lendesh drusore si dhe ndertim objektesh civile e industriale". Prona dhe objekti ku zhvillohet veprimtaria eshte ne pronesi te shoqerise e cila ploteson kushtet teknike dhe hapesirat e nevojshme per ushtrimin e veprimtarise se saj.

Informacion mbi kompanine "XHUBA A.P" sh.p.k

Shoqeria "XHUBA A.P" sh.p.k eshte nje subjekt i regjistruar dhe zhvillon aktivitetin e saj ekonomik ne perputhje me legjislacionin ne fuqi ne fushen e Prodhimit, tregtimit te lendesh drusore, etj. Qellimi i firmes ka qene dhe mbetet permbushja e kerkesave te cilesise dhe per kete kompania ndjek dhe zbaton me rigorozitet menaxhimin e cilesise ne te gjitha hallkat e saj.

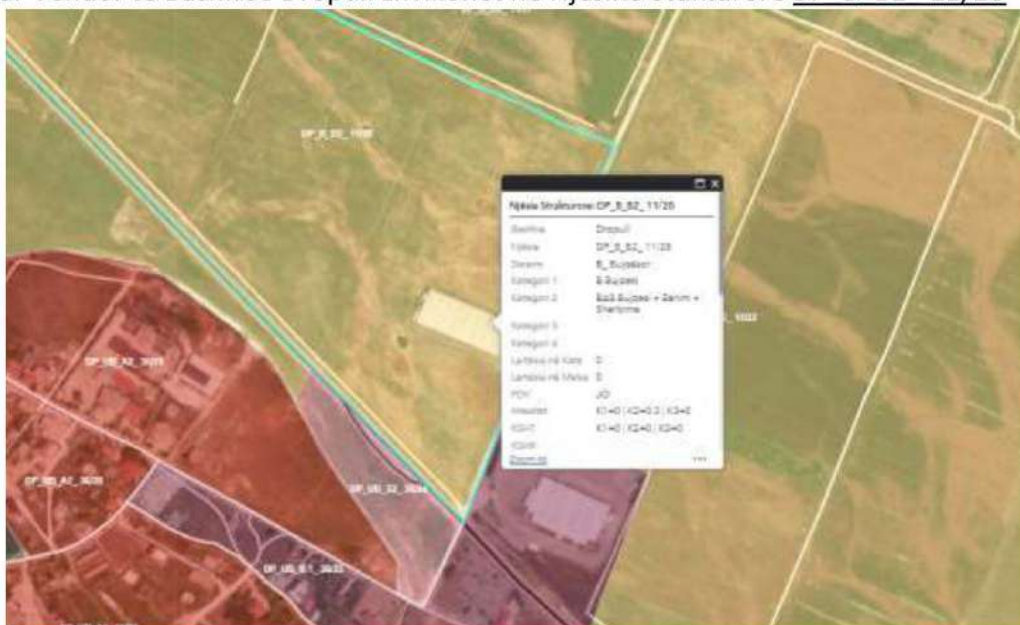
Per kete qellim, subjekti "XHUBA A.P" sh.p.k referuar VKM nr. 419, datë 25.6.2014 "Për miratimin e kërkesave të posaçme për shqyrtimin e kërkesave për leje mjedisi të tipave A dhe B, për transferimin e lejeve nga një subjekt te tjetri, të kushteve për lejet respektive të mjedisit, si dhe rregullave të hollësishme për shqyrtimin e tyre nga autoritetet kompetente deri në lëshimin e këtyre lejeve nga QKB-ja" te ndryshuar, ka plotesuar Formularit e Kerkeses per tu pajisur me Leje Mjedisi te Tipit B per aktivitetin Prodhimin MDF te rimesuar me vendndodhje: "Qarku Gjirokastrë, Bashkia Dropull, Njësia Administrative Dropull i Sipërm, Jorgucat, hyrje e fshatit Jorgucat, rruga nacionale "Gjirokastrë-Kakavie", zona kadastrale 2007, godinë 1-katëshe Nr.42/40 dhe 42/47.". Shoqeria ka siguruar staf dhe pajisje profesionale per zhvillimin e ketij aktiviteti.

Vendosja e ketij instalimi ne kete zone eshte e pershtatshme per zhvillimin e ketij aktiviteti pasi eshte ne distance te konsiderueshme nga zonat e banuara, objektet apo veprat hidroenergjetike, etj, ne zonen ne studim eshte perqendruar nje numer i madh i bizneseve me karakter industrial dhe sherbime, kryesisht ne fushen e tregtimit te karburanteve, serviseve te makinave, prodhimit te mobiljeve, markete ushqimore, bar-kafe, restorant, lavazho, etj.

Aktiviteti zhvillohet ne nje godine 1-kateshe me ambjent te pershtatshem per kete aktivitet duke mos krijuar keshtu deme apo efekte negative te ndryshme ne mjedisin perreth.

Qëllimi i këtij aktiviteti është "Prodhim MDF te rimesuar dhe i lendeve te para per prodhimin e mobiljeve, te perbera teresisht apo kryesisht nga druri" për perballimin e kerkesave te sektorit te ndertimit, sektorit te sherbimeve dhe sektorit familjar.

Aktiviteti i shoqerise "XHUBA A.P" sh.p.k per "Prodhimin MDF te rimesuar" sipas Planit te Detajuar Vendor te Bashkise Dropull zhvillohet ne Njesine Stuktureore DP B B2 11/28



PROCESI I PUNËS PËR PRODHIMIN MDF TE RIMESUAR

Brenda sipërfaqes se veprimtarise jane te vendosura:

- Infrastruktura rrugore
- Sheshi i parkimit te automjeteve
- Objekti 1 katesh ku zhvillohet veprimtaria
- Sheshi per magazinimin e lendeve te para
- Impianti i kapjes dhe trajtimit te pluhurave
- Sistemi i mbrotjes nga zjarri

Objekti ku zhvillohet veprimtaria perbehet nga:

- **Kati perdhe eshte i kompozuar:**
 - Vendi i magazinimit te lendes se pare (lenda e pare drusore)
 - Vendi i perpunimit te lendes se pare drusore
 - Vendi i lyerjes dhe tharjes se produkteve te perftuara
 - Vendi i etiketimit/ambalazhimit te produkteve te perftuara
 - Vendi i magazinimit te produkteve te perftuara
 - Ambientet higjeno/sanitare
 - Zyrat e shoqerise
 - Showroom per ekspozimin e produkteve te prodhuara
 - Ambientetet higjeno/sanitare

Gjithashtu ne kete ambjent bejne pjese edhe hapesirat per levizjen e mjeteve, njerezve dhe sipërfaqet e gjelberta, oborri i shtruar me beton.

- **Të dhëna mbi impiantin e instaluar**

Shoqëria "XHUBA A.P" shpk si firmë me aktivitet në fushën e veprimtarisë ka investuar dhe disponon impiantet/makineritë e domosdoshme për zhvillim e proceseve kryesore.

Procesi i prodhimit te MDF e rimesuar

Procesi i prodhimit perfaqeson procesin e pergjithshem te punes te sistemit te prodhimit qe do te thote perfshirjen e te gjithe aktivitetit dhe te gjitha fazat deri ne produktin perfundimtare. Procesi i prodhimit perfshin jo vetem procese teknologjike por edhe nje seri te procese te tjera si per shembull: trajnimin e lendes se pare, kontrolli hyres, magazinimin e saj, pergatitjen tekniko-teknologjite, transportit brenda repartit, kontrollin nder-operacional, kontrollin perfundimtar, riparimin e difekteve, magazinimin dhe ruajtjen e produkteve te gatshme.

Te gjitha keto realizohen sipas rregullave te caktuara.

Lendet e para qe perdoren gjate procesit te prodhimit te MDF e rimesuar eshte:

- MDF zhveshur
- Rimesone pliko
- Kollë ngjitesë

Lendet e para transportohen me kamiona te mbuluar dhe shkarkohen ne sheshin perpara objektit ku zhvillohet veprimtaria ne kushte te plota sigurie dhe lageshtie, nga ku kryhet verifikimi i tyre nga drejtuesit e kompanise. Me pas me ane te pirunit transportohen brenda objektit per tek reparti i magazinimit te lendeve te para, ku sistemohen ne rafte te posacme te ndara sipas tipologjise dhe parametrave te lendeve te para.

Me pas lenda e pare po nepermjet pirunit me bateri ose nepermjet kareleve levizese me rrota, transportohen drejt repartit te perpunimit, ku i nenshtrohen proceseve te automatizuara ne linjen e prodhimit.

Linja e prodhimit eshte teresisht e automatizuar dhe e kompjuterizuar e cila kontrollohet nga kompjuteri duke i dhene format dhe dizanjet e deshuruara lendes se pare. E gjithë linja e perpunimit te lendes se pare eshte e mbyllur dhe e pajisur me tubacionet qe mundesojne kapjen e pluhurave dhe dergimin e tyre ne impiantin e trajtimit.

Procesi teknologjik

Prodhimi i nje flete MDF te rimesuar behet duke ndjekur fazat e meposhtme:

- Perzgjedhja e shiritave
- Klasifikimi
- Dimesionet
- Ngjitja
- Presimi
- Formatimi i tabakut
- Lemimi

Proesi teknologjik i prodhimit kalon ne dy procese thelbesore, ku secili proces kalon neper disa faza te cilat jane:

➤ Prodhimi i rimesos (Procesi pergatitor)

Faza pergatitore (Perzgjedhja e shiritave, seleksionimi/klasifikimi i materialit, dimesionimi i shiritave te rimesos).

Me mberritjen dhe magazinimin e lendes se pare fillojme perzgjedhjen e rimesos. Kjo faze konsiston ne domosdoshmeri e dhenies se uniformitetit, perzgjedhjen e fragmenteve te cilat te perputhen me ngjyren, cilesine, trashesine e pjeses.

Gjate kesaj faze kemi shume material i cili del jashte standartit te cilat jane te paperdorshme per fazat e mepasme te prodhimit. Rripat e rimesove me defekte te ndryshme dalin menjane duke krijuar firo te madhe.

Gjate kalimit te ketyre proceseve llogaritet nje humbje materiali lende e pare (rimeso) per shkak te skarcove ne masen deri 34%.

Faza e prerjes se plikove ne gjatesi dhe gjeresi

Kjo faze eshte e dornosdoshmeri per eliminimin e pjeseve te cilat jane jashte standartit (te pashfrytezuara per prodhim). Gjate kesaj faze behet eliminimi i pjeseve te plikove te rimesos pasi lenda e pare rimeso qe futet ne magazine nuk eshte ne permasa standarte dhe detyrimisht jemi te detyruar te bejme dhenien e permasave ne gjatesi dhe gjeresi. Ka lend te pare rimeso qe eshte e demtuar dhe duhet shmangur.

Faza para ngjitjes se rimesos

Kjo faze konsiston ne lyerjen anesore ne te dyja krahet e shiritave te rimesos me kolle ngjitese.

Faza e ngjitjes se rimesos.

Gjat kesaj faze sigurohet nje rrjet prej shirita ngjites me rimeso. Keto shirita jane bashkuar dhe ngjitur se bashku dhe priten ne madhesi standarte (ne madhesine e deshiruar).

Gjate kesaj faze llogaritet nje humbje lend e pare ne masen 1-2%.

Pasi behet ngjitja anesore e shiritave te rimesos nga te dyja anet dhe kalojne ne makineri per te marre carcafin e rimesos.

➤ **Rimesim i MDF se Zhveshur (Procesi prodhues)**

Faza e presimit te MDF se Zhveshur

Gjate kesaj faze mbi fleten e MDF me permasa 3.05*1.85 vendosim carcafin e rimesuar me permasa 3.20*1.90 dhe presohet nga te dyja anet me rimeso.

Gjate kesaj faze mbi fleten e MDF me permasa 2.20*1.85 vendosim carcafin e rimesuar me permasa 2.40*1.90 dhe presohet nga te dyja anet me rimeso.

Faza e formatimit te tabakut

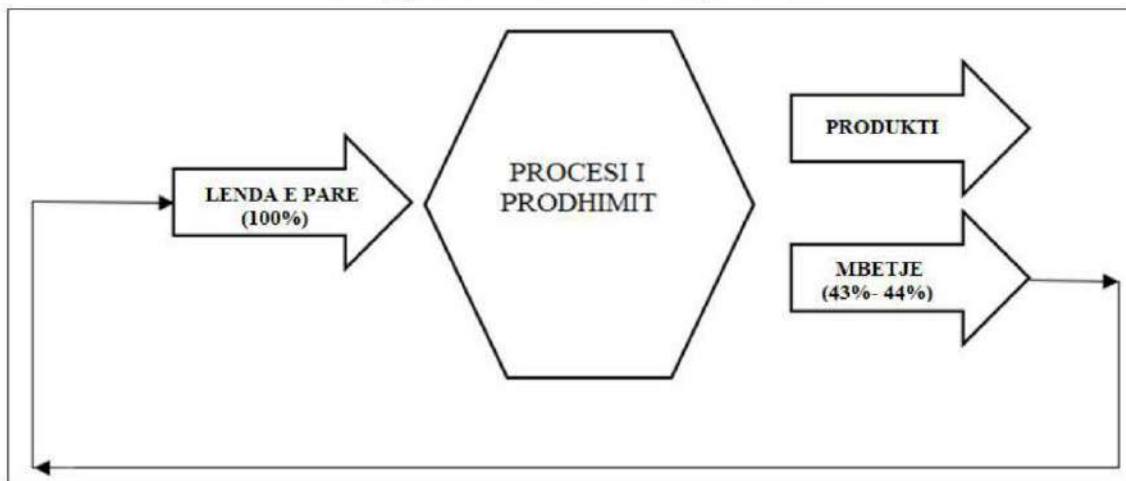
Meqenese permasat e rimesos jane me te medhaja se permasat e MDF detyrimisht behet eleminimi i tepert i rimesos per te bere formatimin e fletes se MDF.

Ne kete rast kemi perseri humbje te rimesos per efekt te skarcos. Llogaritet se gjate kesaj faze nje humbje ne masen 7%.

Faza e Lemimit

Mbasi behet formatimi i fleteve te MDF, behet lemimi i siperfaqes nga te dyja anet. Gjate kesaj faze kemi perseri humbje ne mase te konsiderueshme. Llogaritet qe gjate kesaj faze te kete nje humbje ne masen 7%.

Paraqitja skematike e sistemit prodhues:



Produktet e etiketuara dhe ambalazuara me pas dergohen ne vendin e magazinimit te produkteve te prodhura dhe jane ne pritje te transportit te tyre drejt klienteve qe i kane porositur ato.

Elementet përbërës të Procesit të prodhimit te MDF rimeso janë:

- Sigurimi i distaneës së sigurisë nga instalimet/makinerite;
- Hapësira e mjaftueshme për manovrimin e punonjësve;
- Kontrolli i pajisjeve/makinerive perpara cdo Prosesi prodhimi;
- Sigurimi që sistemi i MKZ është në gjendje pune;
- Vënia në punë e pajisjeve/makinerive;
- Kontrolli i Procesit te prodhimit;
- Menaxhimi i cilesise se produkteve;
- Kontrolli i impiantit te kapjes/trajtimit te pluhurave
- Heqja me kujdes e produktit te prodhuar dhe dergimi i tyre ne vendin e amabalazhimit/etiketimit
- Sistemimi i produkteve ne magazinën e produkteve te prodhuara
- Pastrimi i ambientit të shërbimit nëse është e nevojshme;
- Përgatitja e instalimeve/makinerive, për produktin e radhes;

- Ndërtimi i linjës elektrike

Aktualisht rrejtja e shpërndarjes së energjisë elektrike është në gjendje mjaft të mire dhe kuadri elektrik është i plotësuar. Instalimet per prodhimine MDF rimeso në të gjitha ambjentet e tyre jane pajisur me kasete të shpërndarjes së energjisë elektrike. Per mbrojtjen nga shkarkimet atmosferike eshte parashikuar nje rrjet tokezimi ne zonen e rezervuareve dhe sisteme tokezimi te vecanta per cdo pajisje.

- Rruga hyrëse për në objekt dhe rrugët e brëndshme

Objekti lidhet me rrugën kryesore "Gjirokaster-Janine" nepermjet rruges dytesore, cka ben te mundur qe ky objekt te mos ndikojë ne trafikun e zones. Rruga e cila të dërgon në hyrje të objektit është ekzistuese dhe në gjendje të mire e shtruar me asfalt dhe e niveluar, duke mundesuar levizjen e lire te mjeteve. Gjithashtu pergjate gjithë gjatesise se infrastruktures se brendshme eshte i ndertuar edhe rrjeti i drenazhimeve te ujrave te shiut.

Në afërsi të zonës ku zhvillon aktivitetin subjekti "XHUBA A.P" nuk ka vepra arti, argjinatura, linjë elektrike të tensionit të lartë dhe linjë uji që mund të dëmtohen nga zhvillimi i aktivitetit për "Prodhim te MDF rimeso".

MENAXHIMI I INSTALIMIT

Lendet e pare blihet e gjitha nga subjekte te tjera te lincensuara per prodhimin e saj, kryesisht nga importi. Lendet e para qe perdoren gjate procesit te prodhimit te MDF e rimesuar eshte:

- MDF zhveshur
- Rimesone pliko
- Kollë ngjitese

Menaxhimi I instalimit behet nga nje staf i kualifikuar dhe trajnuar per te operuar dhe per te ushtruar aktivitetin per prodhimin e MDF rimeso, per te cilin shoqeria "XHUBA A.P" Sh.p.k operon. Per zhvillimin e aktivitetit te kesaj shoqeria konform te gjitha rregullave, teknike, tatimore, fiskale dhe atyre mjedisore, eshte organizuar puna ne menyre te tille qe te funksionojne ne formen e nje organogramme per realizimin sa me eficient dhe te sukseshem, e cila tregon menyren e funksionimit, ndarjen e detyrave dhe pergjegjesive te secilit punonjes dhe per secilin repart prodhimi.

- **Sistemi i sigurise dhe mbrojtja nga zjarri**

Objekti është i ndërtuar me planimetri të rregullt dhe ka respektuar kriteret teknike për funksionimin normal të tij. Ai ka sipërfaqe të mjaftueshme për kryerjen e proceseve të lëvizjes së lirë të punonjësve. Punonjesit jane te pajisur me veshjet e tyre specifike qe i mbrojne edhe nga aksidentet. Secili nga repartet e prodhimit eshte i lidhur me sistemin e mbrojtjes nga zjarrit.

- **Impianti i MKZ**

Është një sistem që shërbenë për mbrojtjen e objektit në rast rënie zjarri. Përbëhet nga linja e tubacioneve e shperndare ne secilin repart prodhimi dhe ambientet e jashtme te saj, si dhe nga hidrantet e shkumes te vendosura ne pjese te ndryshme te siperfaqes se godines. Ky instalim ka rol shumë të rëndësishëm, që ka të bëjë me mbrojtjen e objektit, pajisjeve dhe instalimeve nga zjarret e mundshme dhe gjithashtu në veçanti, atë të mbrojtjes së njerëzve, zonës përreth dhe të mjedisit.

Sistemi i mbrojtjes nga zjarri mund te kategorizohet ne dy njesi funksionale paisjesh dhe instalimesh.

1. Njesia qendrore e parandalimit dhe shtypjes se elementeve zjarr-venese nepermjet nje sistemi qendror komandash i cili mbeshtetet ne nje depozite uji dhe sistem tubash.
2. Njesia e mejteve te nderhyrjes dhe neutralizimit te perhapjes se zjarrit te vendosura ne disa pika ne ambientet e brendshme.

I gjithë personeli eshte trajnuar nga speialiste perkates te subjektit per menyren e veprimit ne rast aksidentesh, koordinimit te operacioneve dhe nderhyrjes efikase.

LËNDËT E PARA DHE MATERIALET NDIHMËSE, MATERIALE TË TJERA DHE ENERGJIA E PËRDORUR OSE E GJENERUAR NË IMPIANT/INSTALIM

Lendet e pare blihet e gjitha nga subjekte te tjera te lincensuara per prodhimin e saj, kryesisht nga importi. Me lenden e pare te blere nenkuptojmë lendet te cilat sherbejne per prodhimin te MDF te rimesuar.

Me poshte po paraqesim lendet e para qe perdoren:

- Lende drusore
- Bojera uji (ekologjike)
- aksesore te ndryshem

MENAXHIMI I INSTALIMIT

Për mbrojtjen e instalimit nga bllokimi apo avaritë e ndryshme teknike rënia nën tension, rënia e zjarrit, bllokimi i impiantit/makinerive nga papastërtitë e lëndës së pare, lëvizja e punonjësve dhe mjeteve të transportit të brendshëm, etj jane marre keto masa:

- Percaktimi i vend-parkimit te automjeteve si dhe pajisja e vend parkimeve me sinjalistiken perkatese.
- Brenda objektit kryhet menaxhimi i mbetjeve te ngurta, te cilat jene; lende te aballazheve, mbetje te perziera urbane, keto mbetje grumbullohen dhe periodikisht depozitohen ne vendin e caktuar nga Njësia Vendore ku jane vendosur kosha selektive.
- Menaxhimi i mbetjeve te tallazhit te gjeneruara nga proceset per prodhimin e MDF te rimesuar te llojeve te ndryshme
- Paisjet e reja jane me te avancuara dhe nje sere veprimesh i kane te automatizuara duke shmangur keshtu nderhyrjen e punonjesve dhe te punuarit prane tyre, per vec te tjerash shoqeria ka disa rregulla strikte te cilat zbatohen me rigorozitet per mos nderhyrjen ne makineri gjate punes, stakimit te energjise para fillimit te kontrollit apo mirembajtjes e remontit te tyre, etj.

SHKARKIMET

- Shkarkimet ne ajer

Nga proceset e prodhimit dhe MDF te rimesuar, kemi gjenerimit grimcave te pluhurit te cilat jane karakteristike per veprimtari te tilla (Kryesisht ato PM₁₀). Grimcat e pluhurit gjenerohen ne repartet e perpunimit te lendes se pare. Shoqeria ka marre masat e nevojshme qe ne secilin nga proceset qe realizohen te mundesoje kapjen e pluhurave dhe dergimin e tyre ne impiantin e kapjes dhe filtrimit i cili ndodhet prane objektit. Gazet e oxhakut te kaldajes jane gjithashtu ndotes te shkarkimeve ne ajer per kete instalim. Si lende djegese per kaldajen sherbejne nenproduktet e aktivitetit (Mbetjet e tallashit). Si rrjedhoje gazet CO dhe CO₂, vleresohen si kryesoret ne shkarkimet ne oxhak,

- Shkarkime ne ujera

Nje ndikim tjetër i pranishëm në objektin ku zhvillohet aktiviteti është dhe menaxhimi i ujrave. Ujrat që shkarkohen në këte rast janë ato të ambienteve higjieno-sanitare, të cilat sipas deklarimeve të subjektit janë orientuar me grope septike.

- Gjenerimi i zhurmave

Proceset perpunimit te lendes se pare drusore dhe montimit te aksesoreve shoqerohen me gjenerim te zhurmave. Proceset zhvillohen teresisht brenda objektit dhe jane te ndara ne reparte te caktuara. Pajisjet dhe makinerite jane bashkekohore dhe jane te montuara ne bazamente te forta te cilat mundesojne shuarjen e vibrimeve dhe eleminimin e zhurmave. Zhurmat jane te kontrolluara dhe gjenerohen vetem brenda reparteve te prodhimit. Operatori ne menyre periodike kryen mirembajtjen e instalimeve per arsye te sigurise teknike dhe te shendetit ne pune. Nje nder masat e marra per punonjesit, eshte detyrimi i pajisjes me kufje profesionale per mbrojtjen nga zhurmat ne mjedisin e punes.

- Mbetjet teknologjike

Nga Procesi i prodhimit te MDF te rimesuar kemi gjenerim te mbetjeve. Natyra e mbetjeve eshte e parrezikshme. Mbetjet qe gjenerohen ne repartin e perpunimit te lendes drusore te cilat jane tallash dhe copa te perbera teresisht ose kryesisht nga druri, grumbullohen me qellim riperdorimin e metejshem te tyre si nenprodukt dhe lende e pare dytesore per sistemin e ngrohjes me kaldate. Ketu bejne pjese edhe mbetjet e tallazhit te cila gjenerohen nga pluhurat e kapura nga impianti i trajtimit te pluhurave shkarkohen direkte ne thase BIGBAGS dhe magazinohen perkohesisht me qellim perdorim nga vet subjekti per ngrohje.

- Mbetjet e ngurta urbane

Mbetjet qe gjenerohen nga proceset e prodhimit te MDF te rimesuar, si dhe nga aktiviteti i perdritshem i aktivitetit te punonjesve konsistojne ne gjenerimin e mbetjeve urbane nga punonjesit. Mbetjet urbane grumbullohen ne fraksione te ndara duke perdorur sistemin me tre kosha te 1-leter dhe karton, plastike, 2-amabalazhe etj dhe 3- te perziera urbane. Keto mbetje terhiqen nga sherbimi i pastrimit urban te zones.

REDUKTIMI I SHKARKIMIT DHE SISTEMET E KONTROLLIT

- Ndjekja e gjithe kerkesave ligjore per venine ne funksion te aktivitetit duke mbajtur parasysh kufizimet dhe detyrimet kundrejt shtetit dhe paleve te treta.
- Nga ky aktivitet nuk parashikohen te kete ndikime ne ndryshimin e habitateve.
- Do te kryhet periodikisht mirembajtja e instalimeve per kapjen dhe trajtimin e pluhurave te gjeneruara nga veprimtaria.
- Do te kryhet periodikisht pastrimi dhe mirembajtja e pusetes se dekantimit te ujerave dhe rrjetit te grumbullimit te ujerave.
- Mbetjet teknologjike do te menaxhohen dhe trajtohen sipas kerkesave ligjore per menaxhimin e mbetjeve.
- Mbetjet e gjeneruara nga punonjesit do te grumbullohen ne konteniere te vecante. Kontenieret do te zbrazen rregullisht dhe mbetjet do te hidhen ne vendin e percaktuar nga Njesia Vendore per mbetjet urbane.
- Do te kryehet mirembajtja e sistemit te aspirimit dhe ventilimit te reparteve te punes.
- Do te kryhet mirembajtja dhe kontrolli periodik i sistemit te mbrojtjes nga zjarri.
- Do te ndiqen gjithe rregullat e sigurimit teknik ne pune si dhe pajisjes se punonjesve me uniformat dhe mjetet e nevojshme te mbrojtjes ne pune.

Per me teper rekomandimet per te parandaluar dhe kontrolluar rrezikun e ndotjes perfshijme:

- Mbetjet urbane te grumbullohen transportohen dhe depozitohen ne oraret e caktuara nga Njesia Vendore.
- Mbetjet teknologjike te grumbullohen dhe te ambalazhohen sipas kerkesave te legjislacionit shqiptar per menaxhimin e integruar te mbetjeve.
- Te realizohet ndriçimi perreth objektit dhe sheshit te levizjes se mjeteve.
- Te kryhet rregullimi i territorit ne perputhje me kondicionet urbane te percaktuara.
- Shoqeria te operoje ne perputhje te plote me normat qe jane ne fuqi, dhe te kryej monitorime te vazhdueshme te tregueseve mjedisore te trysnise ne mjedis.
- Te respektoje te gjitha rregullat e mbrojtjes kundra zjarrit gjate operimit ne objekt dhe rregulloren e MKZ.
- Te instalohen dhe te respektohen sinjalistikat e trafikut te cilat do te minimizonin impakti per aksidente te mundshme.
- Per te minimizuar impaktin ndaj zhurmave dhe vibrimeve, te limitohen proceset e zhurmshme gjate oreve me te ndjeshme.
- Te respektoje te gjitha kushtet dhe masat qe do te vendosen nga AKM-ja dhe Ministria e Turizmit dhe Mjedisit.

Nga vleresimet e mesiperme, shkarkimet e pritshme ne mjedis jane te uleta dhe nuk perbejne problem serioz per mjedisin. Megjithe perparaesite qe ka ky aktivitet, duhet te tregohet kujdes ne menaxhimin dhe mbajtjen nen kontroll te kushteve teknike per te minimizuar humbjet aksidentale ose shkarkimet.

• **Masat lehtesuese qe do të ndermerren gjate funksionimit te aktivitetit te prodhimit.**

Vlerësimi i ndikimit në mjedis duhet të ndikojë në dhënien e zgjidhjeve për shmangie të ndotjes dhe mbrojtjes së mjedisit. Mbrojta e mjedisit përbën në vetvete një sërë masash zbutëse, parandaluese.

Në mënyrë të përgjithshme do të japim disa prej masave që do të zbatohen nga shoqëria për funksionimin e impiantit. Ndikimet negative në mjedis gjatë funksionimit te linjes se prodhimit te MDF te rimesuar janë në nivele të ulta. Disa prej masave kryesore që do të ndermerren janë permendur në menyre të përmbledhur si më poshtë.

1. Menaxhimi optimal dhe mirembajtja e linjes se prodhimit te MDF te rimesuar.
2. Mbetjet e ngurta urbane që do të prodhohen ne objekt të depozitohen në vëndet e percaktuara nga Njësia Vendore dhe të vendosen kontenier te mjaftueshem për mbetjet për numrin e punonjësve.
3. Rikuperimi, Riciklimi dhe Riperdorimi i mbetjeve
4. Kapja dhe trajtimi i grimcave te pluhurit
5. Menaxhimi sa me eficient i lendes se pare.
6. Mirembajtja nderrimi periodik i filtrave sipas Kapacitetit mbajtes se tyre.
7. Të respektohen oraret e operimit të punës brenda mjedisit ku zhvillohet aktiviteti.
8. Automjetet e transportit të qarkullojnë me shpejtësi të ulët në zonat e banuara.

Masat qe duhen konsideruar per te minimizuar ndikimin ne mjedis jane:

- Parandalimi i shkarkimeve te lendes pare ne mjedis.
- Lidhur me mbetjet e grumbulluara te menaxhohen ne bashkepunim me subjekte te licensuara ose me subjektin e grumbullimit te mbetjeve urbane.
- Sasia magazinuese te mos i kaloje volumet e parashikuara ne menyre qe situata te jete e kontrollueshme dhe te mos demtoje instalimin.
- Te zbatohet projekti i mbrojtjes nga zjarri ne menyre qe te perballoje siperfaqen ne rastet e avarive te ndryshme.
- Punonjesit te jene te trajnuar paraprakisht dhe te jene vazhdimisht ne mbikqyrjen e drejtuesit teknik gjate proceseve te punes. Punimet e mirembajtjes te kryhen ne perputhje me kushtet teknike te punes.

Masa të tjera lehtësuese, për funksionimin eficient dhe të sigurtë të punës në aktivitetin e prodhimit dhe lyerjes së mobiljeve:

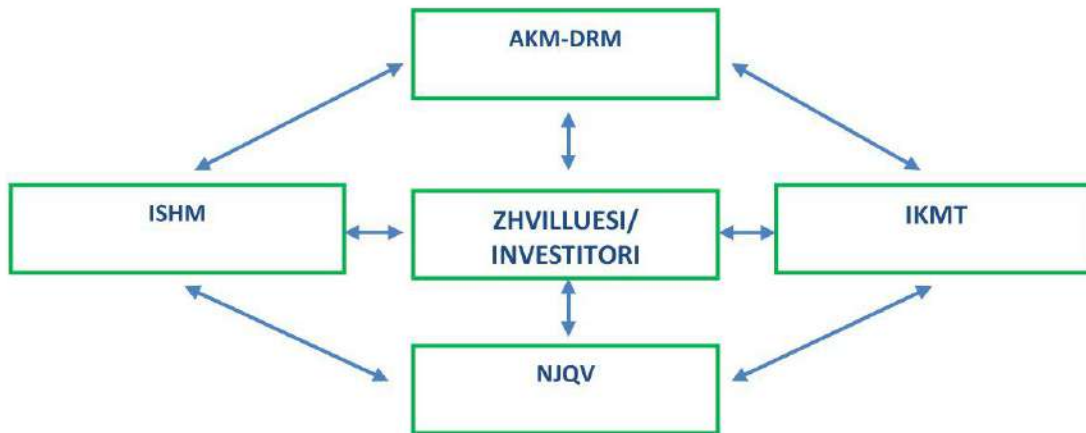
- Të shmanget në maksimum përdorimi i mjeteve të transportit kur nuk është e nevojshme dhe të reduktohen zhurmat në orët e vona.
- Të vendosen kontenier për mbajtjen pastër të ambjentëve nga mbetjet urbane për numrin e punonjësve dhe sasive e gjeneruar nga instalimi
- Mbetjet të rikuperohen, riciklohen dhe riperdoren perseri ne linjen e prodhimit, ajo sasi e mbetjeve qe nuk mund te riciklohet te rikuperohet dhe te asgjesohet nga teknologji bashkekohore ne instalim ose nga subjekte te licensuara jashte instalimit.
- Investitori të respektojë detyrimet qe do te vendosen në Lejen Mjedisore që do të miratohet nga AKM/MTM.
- Subjekti të jetë në dijeni dhe të azhurnohet për kuadrin ligjor për mjedisin dhe ndryshimeve të tij.
- Subjekti të respektojë dhe zbatojë kushtet teknike në objekt për mbrojtjen nga zjarri dhe të krijojë infrastrukturën e nevojshme për zjarrëfikset.
- Të kryhet monitorimi i indikatorëve të mjedisit sipas ligjeve në fuqi.
- Si rezultat i realizimit të projektit nuk do të absorbohen ndikime të rëndësishme mjedisore, sociale në shëndetin e njerëzve. Për pasoj ndikimet e parashikuara mund të minimzohen duke zbatuar masat e përmëndura më sipër.
- Nga analiza për identifikimin e ndikimeve rezulton se ndikimi do të jetë i drejtpërdrejtë, i shkaktuar vetëm nga linja e prodhimit të MDF te rimesuar.
- Është detyrë e zbatuesve të projektit të integrojnë elementët e domosdoshëm të propozuar për parandalimin, minimizimin dhe eliminimin e ndikimeve negative në mjedis, shëndet dhe aspektin social.
- Është detyrë e Njesise Vendore gjithashtu të zbatojë rigorozisht detyrimet e përcaktuara për të garantuar mbrojtjen e mjedisit dhe shëndetit.
- Është detyrë e të gjith kontraktorëve e nënkontraktorëve të ndryshem si gjatë fazës së prodhimit të zbatojnë me kujdes detyrimet përkatëse të parashikuara më sipër.

MONITORIMI

Plani i Menaxhimit dhe Monitorimit te Mjedisit

Rolin dhe pergjegjesine kryesore te monitorimit dhe rehabilitimit te mjedisit e ka investitori, ose ne rast delegimi te zbatimit te punimeve, subjekti ndertues/nenkontraktor. Institucionet pergjegjese per mbikqyrjen jane: Agjencia Kombetare e Mjedisit (AKM), Agjencia Rajonale e Mjedisit (ARM), Struktura Pergjegjese Inspektuese per Mjedisin (ISHM), Njesia e Qeverisjes Vendore(NJQV), Inspektoriati Kombetar i Mbrojtjes se Territorit(IKMT), si dhe vete subjekti investitor ose nenkontraktori i zgjedhur per kete qellim.

Paraqitja ne forme skematike e zinxhirit nder-instituional pergjegjes per raportimin dhe monitorimin e punimeve ndertimore dhe te rehabilitimit.



Monitorimi i elementeve mjedisore.

Monitorimi i cilesise se mjedisit dhe i nivelit te elementeve ndotes se tij, shkarkimet ne ajer, ne uje, ne toke dhe demtimi i mjedisit biologjik, kryhet sipas disa kriterëve shkencore per sa i perket vrojttimeve, mbledhjes dhe analizimit te mostrave te ujit dhe te tokes, ndersa per sa i perkete ndotjes se ajrit ai monitorohet direkt ne terren. Procesi i monitorimit synon mbledhjen e te dhenave te nevojshme per te vrojtuar dhe parashikuar rolin e faktorit njeri dhe natyror ne ndryshimet e mjedisit, ku ai eshte aktiv.

Objektivat kryesore te monitorimit jane:

- Per te zbuluar ndryshimet dhe per te karakterizuar saktesisht nga ana sasiore tendeneat (prirjet) e zhvillimit te burimeve.
- Per te siguruar INFORMACIONE midis lidhjes se kushteve te burimeve te ndotjes dhe shkaqeve te tyre.
- Per te evidentuar cilesine e mjediseseve ku njeriu ushtron aktivitetin e tij jetesor ose ekonomik, me synim per te marre masat e nevojshme per reduktimin e shkarkimeve dhe permiresimin e cilesise se elementeve te mjedisit.
- Per te vleresuar efektivitetin e politikave dhe veprimeve per menaxhimin e burimeve natyrore te hartuara dhe te ndermarra.

Procesi i monitorimit ne rang individual, sipas ligjit per mbrojtjen e mjedisit, eshte detyre e shoqerise investitore/operatorit te pajisur me leje mjedisi ose e nenkontraktorit te zgjedhur per kete qellim, per elementet ne te cilat ai ndikon. Sipas VKM Nr.1189. date 18.11.2009 "Për rregullat dhe procedurat për hartimin dhe zbatimin e programit kombëtar të monitorimit të mjedisit" pikat Ç1, Ç2, Ç5, Ç6, Ç7, Ç8 mund te monitorohen nga vete investitori. Monitorimi te kryhet per shkarkimet ne ajer, zhurmat, cilesine e burimeve ujore, si dhe per punimet e rehabilitimit.

Bazuar ne Ligjin Nr 10431, datë 09.06.2011 "Për mbrojtjen e mjedisit", i ndryshuar, Kreu VI, Monitorimi i Gjendjes së Mjedisit, Seksioni 2, Monitorimi i Përputhshmërisë, Neni 44,

Detyrimet e operatorit për monitorimin e përputhshmërisë janë:

- Operatori i veprimtarive, të përfshira në kategoritë A, B dhe E, të referuara në nenin 29 të këtij ligji, monitoron shkarkimet e veprimtarisë së tij, në përputhje me dispozitat e legjislacionit për lejet e mjedisit dhe kushtet e përcaktuara në lejen përkatëse të mjedisit.
- Operatori i referuar në pikën 1 të këtij neni monitoron burimet e shkarkimit të veprimtarisë së vet dhe kryen monitorime të tjera, duke përdorur pajisje dhe instrumente të miratuara, përmes procedurës për verifikimin e matjeve, të parashikuara në legjislacionin e posaçëm dhe në pajtim me kushtet e përcaktuara në lejen përkatëse të mjedisit, si dhe mban këto pajisje e instrumente në një gjendje të përshtatshme pune.
- Operatori mund të kryejë monitorimin nëpërmjet pajisjeve dhe instrumenteve të akredituara që ai disponon ose nëpërmjet laboratorëve të specializuar e të akredituar.
- Rezultatet e vetëmonitorimit u jepen autoriteteve përkatëse në përputhje me legjislacionin për lejet mjedisore dhe me kushtet e përfshira në lejen përkatëse mjedisore.

Procesi i Monitorimit

Kërkesa ligjore për kryerjen e monitorimit:

- Ligji nr. 10431 datë 09.06.2011 "Për mbrojtjen e mjedisit" i ndryshuar, kreu VI "monitorim i gjendjes së mjedisit";
- Subjekti është i detyruar të kryejë monitorimet periodike sipas kërkesave të përcaktuara në kushtet e lejes përkatëse mjedisore.

Baza ligjore për monitorim

| | |
|--------------------------------|--|
| Ligji Nr.162/2014 | Për mbrojtjen e cilesise se ajrit ne mjedis |
| Ligji Nr. 9774 datë 12.07.2007 | Për vlerësimin dhe administrimin e zhurmës në Mjedis |
| VKM Nr.1189 datë 18.11.2009 | Për Rregullat dhe ProCedurat për Hartimin dhe Zbatimin e Programit Kombëtar të Monitorimit të Mjedisit |
| VKM Nr. 435, datë 12.09.2002 | Për miratimin e normave të shkarkimeve ne ajër në Republikën e Shqipërisë |
| VKM Nr. 803 datë 04.12.2003 | Për miratimin e normave të cilësisë së ajrit |
| VKM Nr. 412, datë 19.6.2019 | Për miratimin e Planit Kombëtar për menaxhimin e cilësisë së ajrit |
| Udhëzimi Nr.8 datë 27.11.2007 | Për nivelet kufi të zhurmave në mjedise të caktuara |

Monitorimi është detyrë e shoqërisë investitore në nivel individual për pikat Ç1, Ç2, Ç5, Ç6, Ç7, Ç8 të Vendimit Nr.1189. datë 18.11.2009 "Për monitorimet në Republikën e Shqipërisë".

Frekuena e monitorimeve do të përeaktohet sipas kuadrit ligjor, ku operatori i nje leje mjedisi te tipit B, duhet te kryej vetemonitorimin e ndikimeve ne mjedis te aktivitetit dhe i raporton ato rregullisht te pakten dy here ne vit prane AKM-se. Gjithashtu, raportimi periodik permban edhe INFORMACION per masat e marra per mbrojtjen e mjedisit.

ASPEKTET MJEDISORE DHE TEKNIKAT MË TË MIRA TË DISPONUESHME

"Teknikat më të mira të disponueshme (TMD)" është stadi më efektiv dhe më i përparuar i zhvillimit të veprimtarive dhe të metodave të operimit të tyre. Ky stad tregon se sa të përshtatshme janë praktikisht teknikat e veçanta për të siguruar, në parim, bazën për të përcaktuar vlera kufi të shkarkimeve, të tilla që të parandalojnë dhe, kur nuk është praktikisht e mundur, të pakësojnë shkarkimet në përgjithësi dhe ndikimin mbi mjedisin në tërësi.

Për qëllime të këtij përkufizimi, me termat e mëposhtëm kuptojmë:

- "Teknikë" është teknologjia dhe mënyra me të cilën instalimi është projektuar, ndërtuar, mirëmbajtur dhe çmontuar;

- "Teknikë e disponueshme" janë teknikat e zhvilluara në atë nivel që mundëson përdorimin e tyre, në sektorin përkatës industrial, me rezultate të mira ekonomike e teknike. Vlerësimi i teknikave merr parasysh kostot dhe përparësitë, pavarësisht nga fakti nëse ato teknika përdoren apo prodhohen në Republikën e Shqipërisë, për sa kohë ato janë të arritshme nga përdoruesi;

- "Më e mirë", në lidhje me teknikat, është teknika më efektive për arritjen e një niveli të lartë të përgjithshëm të mbrojtjes së mjedisit në tërësi.

Aktiviteti objekti i kesaj leje mjedisore, sipas deklarimit te investitorit, ka dhe zbaton teknikat me te mira te disponueshme per kete lloj instalimi.

PROGRAMI I PËRMIRËSIMIT

Sipas deklarimeve te subjektit investitor, do te aplikohen vazhdimisht teknologjite dhe metodat me te mira te disponueshme, do te perdoren mjete dhe materiale miqesore me mjedisin, do te menaxhohen te gjitha mbetjet ne perputhje me kuadrin ligjor ne fuqi, do te aplikohet eficence e larte energjie, do te reduktohen shkarkimet ne mjedis permes metodave te kontrollit dhe masave per minimizimin e impakteve, etj.

PËRSHKRIMI I MASAVE TË TJERA PARANDALUESE TË PLANIFIKUARA

Masa të tjera lehtësuese, për funksionimin eficient dhe të sigurtë të punës në aktivitet:

Të shmangët në maksimum përdorimi i mjeteve të transportit kur nuk është e nevojshme dhe të reduktohen zhurmat në orët e vona.

- Të vendosen kontenier për mbajtjen pastër të ambjentëve nga mbetjet urbane për numrin e punonjësve dhe sasinë e gjeneruar nga instalimi
- Mbetjet të rikuperohen, riciklohen dhe ripërdoren perseri në linjen e prodhimit, ajo sasi e mbetjeve që nuk mund të riciklohet të rikuperohet dhe të asgjësohet nga subjekte të licencuara.
- Investitori të respektojë detyrimet e vendosura në Lejen Mjedisore që do të miratohet nga AKM.

- Subjekti të jetë në dijeni dhe të azhurnohet për kuadrin ligjor për mjedisin dhe ndryshimeve të tij.
- Subjekti të respektojë dhe zbatojë kushtet teknike në objekt për mbrojtjen nga zjarri dhe të krijojë infrastrukturën e nevojshme për zjarrëfikset.
- Të kryhet monitorimi i indikatorëve të mjedisit sipas ligjeve në fuqi.
- Si rezultat i realizimit të projektit nuk do të absorbohen ndikime të rëndësishme mjedisore, sociale në shëndetin e njerëzve. Për pasoj ndikimet e parashikuara mund të minimizohen duke zbatuar masat e përmëndura më sipër.
- Nga analiza për identifikimin e ndikimeve rezulton se ndikimi do të jetë i drejtpërdrejtë, i shkaktuar vetëm nga linja e prodhimit.
- Është detyrë e zbatuesve të projektit të integrojnë elementët e domosdoshëm të propozuar për parandalimin, minimizimin dhe eliminimin e ndikimeve negative në mjedis, shëndet dhe aspektin social.
- Është detyrë e Njesise Vendore gjithashtu të zbatojë rigorozisht detyrimet e përcaktuara për të garantuar mbrojtjen e mjedisit dhe shëndetit.
- Është detyrë e të gjith kontraktorëve e nënkontraktorëve të ndryshem si gjatë fazës së prodhimit të zbatojnë me kujdes detyrimet përkatëse të parashikuara më sipër.

Masa lehtësuese të tjera të kërkuara

- Do të bëhet një menaxhim sa më me eficient të energjisë elektrike, si dhe kursim të energjisë elektrike nga përdorimi i makinerive/impianti me eficiency.
- Subjekti të kryej aktivitetin vetëm brenda kordinatave të sipërfaqes së pronës/ndertesës që disponon në pronësi.
- Do të kontrollohen kushtet teknike të mjeteve të punës në mënyrë periodike për të evituar, parandaluar rrjedhjet, emetimin e pluhurave, ujrave dhe zhurmave të tepërta të shkaktuara nga proceset e prodhimit të MDF të rimesuar.
- Linja e Impiantit të prodhimit të instaluar në objekt, do të kolaudohet në mënyrë periodike nga teknike të specializuar dhe çertifikuar për të tilla procese.
- Veglat/Pajisjet/Makinerite e punës që shërbejnë për procese të ndryshme do të zëvendësohen me të reja, sipas jetëgjatësisë së tyre dhe eficiency që kanë në kryerjen e operacioneve të prodhimit të MDF të rimesuar
- Maksimizimi i përdorimit të lëndës së parë
- Ambienti i zyrave dhe pajisjet/mjetet në zonën e shfrytëzuar do të lyhet periodikisht me bojë higjienike dhe antikorrozive, me qëllim plotësimin e kushteve Higjieno-Sanitare.
- Do të bëhet menaxhimi i mbetjeve të ngurta, të cilat do të jenë; lëndë të aballazheve, letra-kartona, si dhe lëndë organike të prodhuara nga punonjësit dhe klientat, ku këto mbetje do të transportohen rregullisht në vendin e caktuar nga Njesia Vendore, ku firma do të marrë masa për menaxhimin e këtyre mbetjeve të ngurta, do të vendosen në kosha selektive sipas rrymave specifike të mbetjeve.
- Rrjeti elektrik është togëzuar për të shmangur ndonjë shkarkesë elektrike, konform kushteve teknike,

- Janë ndërmarrë të gjitha masat e domosdoshme të mbrojtjes kundra zjarrit. Për të mbrojtur kundër zjarrit të mundshëm që mund të bjerë do të ruhen largësitë mbrojtëse ndaj zjarrit të objektit dhe linjës së prodhimit.
- Aktiviteti i disponon infrastrukturën e nevojshme, me distancat e përcaktuara për rrugë kalim të punonjësve, automjeteve, zjarrëfiksive, etj.
- Ndërsa në lidhje në burimet e furnizimit me ujë, janë të mjaftueshme për të përmbushur kërkesat gjatë një viti, veçanërisht gjatë muajve të verës, kur normalisht kërkesa është më e lartë. Furnizimi me ujë sigurohet në një nivel të tillë presioni, në menyrë që të jetë i mjaftueshëm për të shpërndarë sasinë e nevojshme të ujit në të gjithë gjatësinë e objektit dhe instalimit, por jo aq sa të demtojë pajisjet hidraulike (efekti i grushtit hidraulik) ose të krijojë rreziqe tek impianti apo aparaturat dhe jetën e punonjësit.
- Do të bëhet trajnimi periodik i punonjësve mbi kushtet e sigurimit teknik gjatë operimit të punës, si dhe të kualifikohen stafi përgjegjës për operimin e punës në linjen e prodhimit të MDF të rimesuar.

REHABILITIMI, NDËRPRERJA E VEPRIMTARISË, RIFILLIMI DHE KONTROLLI PAS NXJERRJES NGA PËRDORIMI

Nderprerja perfundimtare e veprimtarise, apo transferimi i aktivitetit ne nje vendodhje tjeter, sjell si rrjedhoje nevojën për mbylljen dhe rehabilitimin e mjedisit. Në lidhje me këto hartohet një plan për mbylljen dhe rehabilitimin qysh në fazën e hershme kur operatori pajiset me leje mjedisi dhe e rishikon atë në momentin e mbylljes dhe zbatimit të këtij plani. Në lejen mjedisore të tipit B, ky proces parashikohet në kushtin nr. 14 të lejes së mjedisit. Plani i mbylljes dhe rehabilitimit konsiston në këto procese: Çmontimi i pajisjeve/makinerve, transporti i tyre në vendodhjen e re, ose për në pikat e Riciklimit/asgjesisimit në rast se nuk do të riperdoren. Instalimi në vendodhjen e re në rast se aktiviteti transferohet.

Objekti në të cilin do të zhvillohet aktiviteti, është objekt ekzistues, është në gjendje të mirë dhe plotësisht funksional, nuk do të kryhet rikonstruksion dhe në rast çmontimi, nuk do të ketë prishje të objektit dhe rehabilitim të mjedisit natyror. Gjatë zhvillimit të aktivitetit subjekti nuk do të kryej asnjë ndërhyrje në strukturën e objektit. Nuk do të ketë mbyllje dhe rehabilitim të objektit. Do të ketë vetëm emontim dhe largim të pajisjeve.

| Preventivi i mbylljes së aktivitetit, çmontimit dhe rehabilitimit | | |
|--|-------------------------|-------------------------|
| Nr. zerave të punimeve | Zerë të punimeve | Kosto financiare |
| 1 | Kosto çmontimi | _____ leke |
| 2 | Kosto transporti | _____ leke |
| 3 | Kosto rinstalimi | _____ leke |

PLANI I MENAXHIMIT TË MBETJEVE

Plani i Menaxhimit të Mbetjeve

Aktiviteti që zhvillon shoqëria "XHUBA A.P" Sh.p.k, me vendndodhje Qarku Gjirokastrë, Bashkia Dropull, Njësia Administrative Dropull i Sipërm, Jorgucat, hyrje e fshatit Jorgucat, rruga nacionale "Gjirokastrë-Kakavie", zona kadastrale 2007, godinë 1-katëshe Nr.42/40 dhe 42/47., nga proceset e ndryshme të operimit të punës në objekt për prodhimin te MDF te rimesuar gjenerohet një sasi mbetjesh.

Rrymat prioritare të mbetjeve të gjeneruara në objekt dhe nga proceset e prodhimit dhe MDF te rimesuar ndahen sipas fraksioneve të mëposhtme:

- Mbetje të ngurta urbane (Mbetjet të ambalazhit, leter, karton, urbane te perziera, etj)
- Mbetje te tallazhit (pluhur i lendes drusore)

Qëllimi i menaxhimit të mbetjeve: Diferencimi i mbetjeve të gjeneruar brenda objektit të shfrytëzuar, sipas fraksioneve kryesore nëpërmjet instalimit të sistemit me 3-Kontenier, reduktimin e mbetjeve nga proceset e prodhimit, Riciklimin dhe asgjësimin e mbetjeve dhe transportimi periodik te mbetjeve urbane në vendin e caktuar nga njësia vendore, permes bashkëpunimit me NJQV-në, për firmat e kontraktuara në grumbullimin e mbetjeve urbane, reduktimin dhe Riciklimin e mbetjeve, në ndërtimin e një infrastrukture të qëndrueshme në diferencimin e mbetjeve, duke maksimizuar dobinë e Zones se Trajtimit te Mbetjeve (ku kryhet dhe asgjësimi përfundimtar i tyre, sipas Strategjisë Kombëtare të Mjedisit për Menaxhimin e Mbetjeve).

Menaxhimi i mbetjeve brenda zones së instalimit është tërësisht i bazuar në SKMM, PKMM, PRMM dhe Planin e Menaxhimit të Mbetjeve të Bashkise.

Objektivat afatshkurtra dhe afatmesme të planit janë si më poshtë:

- Instalimi i sistemit me 3-kontenier brenda zones ku zhvillohet aktiviteti
- Diferencimi i mbetjeve, sipas tre rrymave prioritare (Plastik, Letër/Karton dhe Mbetje të tjera).
- Rikuperimi, Riciklimi dhe Riperdorimi ne maksimum te mbetjeve, duke rritur eficencen e vete linjes dhe reduktimin e kostos per asgjësimin e tyre.
- Transportimi i mbetjeve të ngurta urbane në vendepozitimin e caktuar nga Njësia Vendore.

Synimet:

- Përmirësimi i cilësisë së mjedisit, grumbullimin e mbetjeve në të gjithë territorin e objektit dhe diferencimin e mbetjeve sipas tre rrymave kryesore.
- Organizimi i diferencuar i mbetjeve në përputhje me politikat kombëtare, për të mundësuar dhe stimuluar metodat e trajtimit të mbetjeve (Riciklimi dhe riperdorim).
- Planifikimi dhe ngritja në nivelin zonal i një rrjeti të kontenierëve për diferencimin e mbetjeve me qëllim për të maksimizuar dobinë e zones se trajtimit te mbetjeve
- Maksimizimi i përdorimit të mbeteve urbane dhe mbetjeve teknologjike

- Maksimizimi per reduktimin e mbetjeve nga ushtrimi i aktivitetit per prodhimin e MDF te rimesuar
- Përmirësimi i kapaciteteve njerëzore dhe trajnimi i punonjësve të vetë shoqërisë, duke ofruar një eficene dhe efektivitet në diferencimin dhe menaxhimin të integruar të mbetjeve.
- Asgjësimin perfundimtar dhe maksiminimin e perdorimit te mbetjeve.

PËRMBLEDHJE JO-TEKNIKE E NDIKIMEVE NE MJEDIS

- Shkarkimet ne ajer

Nga proceset e prodhimit dhe MDF te rimesuar, kemi gjenerimit grimcave te pluhurit te cilat jane karakteristike per veprimtari te tilla (Kryesisht ato PM_{10}). Grimcat e pluhurit gjenerohen ne repartet e perpunimit te lendes se pare. Shoqeria ka marre masat e nevojshme qe ne secilin nga proceset qe realizohen te mundesoje kapjen e pluhurave dhe dergimin e tyre ne impiantin e kapjes dhe filtrimit i cili ndodhet prane objektit. Gazet e oxhakut te kaldajes jane gjithashtu ndotes te shkarkimeve ne ajer per kete instalim. Si lende djegese per kaldajen sherbejne nenproduktet e aktivitetit (Mbetjet e tallashit). Si rrjedhoje gazet CO dhe CO_2 , vleresohen si kryesoret ne shkarkimet ne oxhak,

- Shkarkime ne ujera

Nje ndikim tjetër i pranishëm ne objektin ku zhvillohet aktiviteti eshte dhe menaxhimi i ujrave. Ujrat qe shkarkohen ne kete rast jane ato te ambjenteve higjieno-sanitare, te cilat sipas deklarimeve te subjektit jane orientuar me grope septike.

- Gjenerimi i zhurmave

Proceset perpunimit te lendes se pare drusore dhe montimit te aksesoreve shoqerohen me gjenerim te zhurmave. Proceset zhvillohen teresisht brenda objektit dhe jane te ndara ne reparte te caktuara. Pajisjet dhe makinerite jane bashkekohore dhe jane te montuara ne bazamente te forta te cilat mundesoje shuarjen e vibrimeve dhe eliminimin e zhurmave. Zhurmat jane te kontrolluara dhe gjenerohen vetem brenda reparteve te prodhimit. Operatori ne menyre periodike kryen mirembajtjen e instalimeve per arsye te sigurise teknike dhe te shendetit ne pune. Nje nder masat e marra per punonjesit, eshte detyrimi i pajisjes me kufje profesionale per mbrojtjen nga zhurmat ne mjedisin e punes.

- Mbetjet teknologjike

Nga Procesi i prodhimit te MDF te rimesuar kemi gjenerim te mbetjeve. Natyra e mbetjeve eshte e parrezikshme. Mbetjet qe gjenerohen ne repartin e perpunimit te lendes drusore te cilat jane tallash dhe copa te perbera teresisht ose kryesisht nga druri, grumbullohen me qellim riperdorimin e metejshem te tyre si nenprodukt dhe lende e pare dytesore per sistemin e ngrohjes me kaldaje. Ketu bejne pjese edhe mbetjet e tallazhit te cila gjenerohen nga pluhurat e kapura nga impianti i trajtimit te pluhurave shkarkohen direkte ne thase BIGBAGS dhe magazinohen perkohesisht me qellim perdorim nga vet subjekti per ngrohje.

- **Mbetjet e ngurta urbane**

Mbetjet qe gjenerohen nga proceset e prodhimit te MDF te rimesuar, si dhe nga aktiviteti i perditshem i aktivitetit te punonjesve konsistojne ne gjenerimin e mbetjeve urbane nga punonjesit. Mbetjet urbane grumbullohen ne fraksione te ndara duke perdorur sistemin me tre kosha te 1-leter dhe karton, plastike, 2-amabalazhe etj dhe 3- te perziera urbane. Keto mbetje terhiqen nga sherbimi i pastrimit urban te zones.

- **Ndikimi ne toke**

Proceset e punes nuk do te ndikojne ne toke, pajisjet dhe makinereti jane te izoluar dhe te projektuar ne menyre te tille qe mos te kemi rrjedhje ne toke. Nuk ka perdorim dhe magazinim te lendeve te rrezikshme. Objekti eshte ekzistues dhe i pajisur me te gjitha lejet dhe aktet e kontrollit perkatese.

- **Ndikimi ne Biodiversitet**

Kjo zonë nuk bënë pjesë në zonat e ndjeshme te zonave te mbrojtura me ligj, as lloji i aktivitetit nuk ndikon ne biodiversitet. Aktiviteti ndodhet ne zone te urbanizuar dhe nuk ka shtrirje ne natyre.

- **Ndikimi ne Mjedisin Social**

Ndikimi i ketij projekti ne mjedisin social, do te jete pozitiv persa i perkete punesimit te banoreve te zones dhe ofrimit te sherbimit per mobilje, duke qene se ne zonen ne fjale nuk ka nje te tille.

▪ **PËRMBLEDHJEN JOTEKNIKE TË RAPORTIT TË VLERËSIMIT TË NDIKIMIT NË MJEDIS NË NIVEL KOMBËTAR OSE NDËRKUFITAR, KUR KËRROHET PROCEDURA E VNM-SË;**

Bazuar ne Ligjet e mbrojtjes se mjedisit, ky aktivitet perfshihet ne listat e aktiviteve te cilat duhet te pajisen me leje mjedisore te tipit B, por nuk listohet nder aktivitetet te cilat duhet ti nenshtrohen procedures se VNM Paraprake ose te thelluar.

Vleresimi i Ndikimit ne Mjedis, hartohet per te informuar publikun dhe Institucionet e mbrojtjes se mjedisit mbi ndikimet ne mjedis te aktivitetit.

(Ref. Ligji Nr. 10440 datë 07.07. 2011 "Për Vlerësimin e Ndikimit në Mjedis", i ndryshuar, dhe Ligji Nr. 10448, datë 14.07.2011 "Për Lejet e Mjedisit", i ndryshuar.).

▪ **KONSULTIMET NDËRKUFITARE, KUR KËRROHET SIPAS LEGJISLACIONIT NË FUQI;**

Ky projekt nuk prek zonat kufitare dhe si rrjedhoje edhe ndikimi i tij nuk shkakton demtim te mjedisit nderkufitar. Projekti nuk ndikon ne cenimin e sigurise se jetes dhe shendetit te shteteve fqinje, madje ne kushte normale, as te qendrave te banuara te rajonit. Nuk ndikohen burimet ujore nderkufitare, nuk ndikohet cilesia e ajrit ne kontekstin nderkufitar. Per kete kapitull, nuk kryhen vleresime dhe analiza te detajuara per shkak te vendodhjes se projektit ne brendesi te kufirit shteteror dhe distanes qe ai ruan me kufirin dhe shtet fqinje. Per kete projekt nuk kryhen konsultime nderkufitare.



- **AUTORITETIN VENDIM-MARRËS PËR DHËNIEN E AKTIT TË MIRATIMIT TË LEJES SË MJEDISIT, PROCEDURAT DHE AFATET QË DO TË NDIQEN;**

Autoritetet vendim-marrese per lejen e mjedisit te tipit B jane Ministria e Turizmit dhe Mjedisit, Agjencia Kombëtare e Mjedisit.



Afatet dhe procedurat per lejen e mjedisit te tipit B, janë sipas Kreut III, pika 1, 2, 3, 4, 5, 6 dhe 10 e VKM nr. 419, datë 25.6.2014, e ndryshuar.

KREU III

PROCEDURAT PËR SHQYRTIMIN E KËRKESAVE DHE PËRCAKTIMI I KUSHTEVE PËR LEJE MJEDISI TË TIPIT B.

1. Kërkuesi që aplikon pranë QKL-së për pajisjen me leje mjedisi të tipit B duhet të dorëzojë këto dokumente:

- a) Formularin informues për pajisje me leje mjedisi të tipit B, sipas shtojcës 2, bashkëlidhur këtij vendimi;
- b) Mandatpagesën për tarifën përkatëse për lejen e mjedisit të tipit B, sipas nenit 25 të ligjit nr.10448, datë 14.7.2011, "Për lejet e mjedisit";
- c) Çdo INFORMACION tjetër që kërkuesi i lejes kërkon të merret parasysh gjatë shqyrtimit të aplikimit;
- d) Kopjen e vendimit të AKM-së për VNM-në paraprake ose kopje të deklaratës së ministrit për VNM-në e thelluar, të shoqëruar me raportin paraprak ose të thelluar të VNM-së, në rastet kur për instalimin është kryer procedura e vlerësimit të ndikimit në mjedis, sipas përcaktimit në ligjin nr. 10440, datë 7.7.2011, "Për vlerësimin e ndikimit në mjedis".
- e) Raportin mbi sigurinë, në përputhje me legjislacionin në fuqi për parandalimin e rreziqeve nga aksidentet madhore, kur kërkohet.
- f) Relacionin rreth dëgjësës me publikun, sipas përcaktimit në pikën 13 të kreut V të këtij vendimi.

2. AKM-ja, brenda 5 (pesë) ditëve pune nga data e marrjes së aplikimit për leje mjedisi të tipit B nga QKLja, dërgon një kopje të aplikimit në Institucionet e mëposhtme, të eilët japin mendimin e tyre, me shkrim dhe në formë elektronike, brenda 10 (dhjetë) ditëve pune:

- a) Drejtoritë teknike në Ministrinë e Mjedisit, sipas specifikave të instalimit;
- b) Inspektoratin Shtetëror të Mjedisit, Pyjeve dhe Ujërave (ISHMPU);
- e) Agjencinë Rajonale të Mjedisit (ARM).

3. Nëse Institucionet e përcaktuara në pikën 2, të këtij kreu, nuk shprehen brenda afatit, AKM-ja vijon me procedurën.

4. AKM-ja, brenda 10 (dhjetë) ditëve pune, pas verifikimit për saktësinë e dokumentacionit të aplikimit për lejen e mjedisit të tipit B dhe mbledhjes së mendimeve nga publiku e Institucionet e përmendura në pikën 2, të këtij kreu, harton aktin e miratimit/refuzimit për dhënien ose jo të lejes së mjedisit të tipit B, të shoqëruar me argumentet përkatëse, dhe e dërgon tek ministri.

5. Ministri, brenda 5 (pesë) ditëve pune nga data e marrjes, firmos aktin e miratimit/refuzimit të lejes së mjedisit të tipit B ose ia kthen praktikën AKM-së për shtesa apo ndryshime të këtij akti, të shoqëruar me argumentet përkatëse.

6. AKM-ja, brenda afatit të përcaktuar në këtë vendim, publikon vendimin e miratimit ose të refuzimit në Regjistrin Kombëtar të Licencave dhe Lejeve për leje mjedisi të tipit B.

10. Afati total për publikimi e vendimit të miratimit ose refuzimit të aplikimit për pajisjen me leje mjedisi të tipi B në Regjistrin Kombëtar të Licencave dhe Lejeve, nga data e marrjes së aplikimit nga Qendra Kombëtare e Licencimit, është 40 (dyzet) ditë pune.

- **ADRESËN E AKM-SË, KU PUBLIKU MUND TË DËRGOJË KOMENTET DHE SUGJERIMET E TIJ, ME SHKRIM APO NË FORMË ELEKTRONIKE, BRENDË 20 (NJËZET) DITËVE NGA DATA E NJOFTIMIT.**

Web:

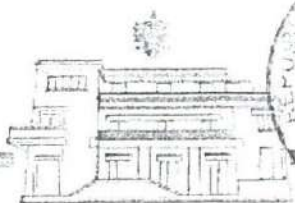
<https://akm.gov.al>

Poste elektronike Email:

info@akm.gov.al

Adrese postare:

[Tiranë, rruga "Sami Frashëri", Nr. 4,](#)



REPUBLIKA E SHQIPËRISE
MINISTRIA E MJEDISIT

Nr. 11653 Prot.

Tiranë, më 6.12 2014

Nr. identifikues 262

ÇERTIFIKATË

Në mbështetje të Vendimit të Këshillit të Ministrave Nr. 122, datë 17.02.2011 Për një ndryshim në Vendimin Nr. 1124, datë 30.7.2008, të Këshillit të Ministrave, "Për miratimin e rregullave, të procedurave dhe kritereve për pajisjen me certifikatën e specialistit, për vlerësimin e ndikimit në mjedis dhe auditimin mjedisor":

Z. LAERT SHEHU

Çertifikohet për hartimin e raporteve të vlerësimit të ndikimit në mjedis, për të kryer auditimin mjedisor, për hartimin e ekspertizave për probleme mjedisore dhe thirrjen si ekspert për të vlerësuar ndikimin në vlerësimin të ndikimit në mjedis ose rezultatet e një auditimi.



MINISTRI

Lefter KOKA





MINISTRIA E ZHVILLIMIT
EKONOMIK, TURIZMIT
TREGTISE DHE SIFËRMARRJES

OKB

Qendra Kombëtare e Biznesit
National Business Center

Numri serial: LN-2068-09-2016
NUIS/NIPT: L62113034E

LICENCË

| | |
|--|-------------------------------|
| Subjekti: Laert Shehu | |
| Adresa: Tirane, TIRANE, Tirane, TIRANE, Njësia Bashkiake nr.4, Rruga Xhanfize Keko, Pallati Andi Konstruksion, Hyrja nr.4, Apartamenti nr.8. | |
| Kodi: III.Z.A (1+2) | Kod tjetër: |
| Data e lëshimit: 13/09/2017 | Afati i vlefshmërisë: Pa afat |

Kategoria

Shërbime ekspertize dhe/ose profesionale lidhur me ndikimin në mjedis

Nënkategoria

Veprimtaritë e ekspertizës lidhur me ndikimin në mjedis

Veprimtari specifike

1. Ndikim në mjedis
2. Auditim mjedisor

Specialiteti

Emërtimi përshkrues i veprimtarisë

Vlerësim i ndikimit në mjedis. Auditim mjedisor

Kufizime specifike

Licenca ushtrohet sipas kufizimeve në legjislacionin në fuqi

Detyrime specifike

Licenca ushtrohet sipas detyrimeve në legjislacionin në fuqi

Vendi i kryerjes së veprimtarisë

Në të gjithë territorin e Republikës së Shqipërisë

Nënskrimi i sportelit:

Florida



Kjo çertifikatë mbetet pronë e Qendrës Kombëtare të Biznesit dhe duhet të kthehet në rast se ka ndryshim të ndonjë detaji ose ndërpritet detyrimi ligjor për të qënë person i tatushëm.