

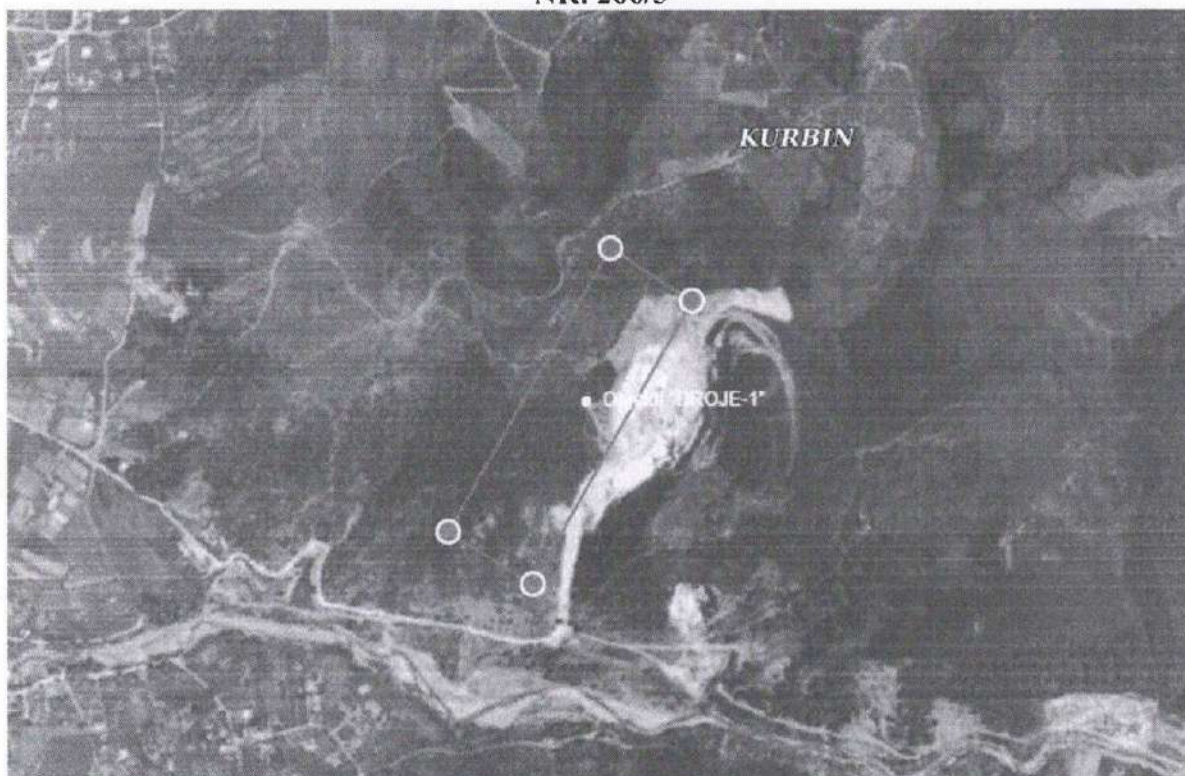
NJOFTIM PËR ZHVILLIMIN E AKTIVITETIT, SUBJEKT I LEJES MJEDISORE TIPI A OSE B DHE INFORMACION PËR NDIKIMET NË MJEDIS

KLASIFIKIMI I AKTIVITETIT SIPAS LIGJIT NR. 10448, DATË 14.07.2011 "PËR LEJET E MJEDISIT", I NDRYSHUAR, SHTOJCA I, -INDUSTRIA MINERARE. ID 3.7 "NXJERRJA E MINERALEVE, RËRËS DHE ARGJILËS NGA MINIERAT ME SHFRYTËZIM NË QIELL TË HAPUR DHE NGA GURORET" DHE ID 3.11 "PRODHIMI DHE FRAKSIONIMI I PRODUKTEVE MINERALE JOMETALIKE"

(NDRYSHIM I KUSHTEVE TË LEJES MJEDISORE TIPI B ME PN-0082-08-2020).

VENDODHJA:

QARKU LEZHË, BASHKIA KURBIN, NJËSIA ADMINISTRATIVE MAMURRAS", OBJEKTI I GURIT GËLQEROR "DROJE-1", ZONA MINERARE NR. 266/3



Kërkues: Subjekti "KEGLI-DURI" Sh.p.k, NIPT: K94016202U

Për subjektin kërkues:
"KEGLI-DURI" Sh.p.k

Durim Babasi

Administrator



Për studion e Vlerësimit të Ndikimit në Mjedis:
"Alpen Pulito" Import - Export

Agim Pasha

Ekspert Mjedis



TABELA E PËRMBAJTJES

1. INFORMACION NËSE KËRKESA DO TË JETË PËR “APLIKIM PËR LEJE MJEDISI TË TIPIT A OSE TË TIPIT B” APO “APLIKIM PËR NDRYSHIM THELBËSOR NË KUSHTET E LEJES SË MJEDISIT TË TIPIT A OSE TË TIPIT B”;	3
2. TË DHËNAT E EKSTRAKTIT TË QKR-SË;	4
3. ADRESËN E VENDNDODHJES SË INSTALIMIT;	6
4. PËRSHKRIMIN E VEPRIMTARISË QË PARASHIKOHET TË ZHVILLOHET NË INSTALIM;	12
5. NJË PËRSHKRIM TË ELEMENTEVE TË LISTUARA NË FORMULARIN INFORMUES;	15
6. PËRMBLEDHJEN JOTEKNIKE TË RAPORTIT TË VLERËSIMIT TË NDIKIMIT NË MJEDIS NË NIVEL KOMBËTAR OSE NDËRKUFITAR, KUR KËRKOHET PROCEDURA E VNM-SË;	29
7. KONSULTIMET NDËRKUFITARE, KUR KËRKOHET SIPAS LEGJISLACIONIT NË FUQI;	30
8. AUTORITETIN VENDIMMARRËS PËR DHËNIEN E AKTIT TË MIRATIMIT TË LEJES SË MJEDISIT, PROCEDURAT DHE AFATET QË DO TË NDIQEN;	30
9. ADRESËN E AKM-SË, KU PUBLIKU MUND TË DËRGOJË KOMENTET DHE SUGJERIMET E TIJ, ME SHKRIM APO NË FORMË ELEKTRONIKE, BRENTA 20 (NJËZET) DITËVE NGA DATA E NJOFTIMIT;	30

HYRJE

Ky raport hartohet me kerkese te subjektit "KEGLI-DURI" Sh.p.k, me NIPT: K94016202U, me seli ne: "Durrës, Fushe Kruje, Fushe Kruje, Fushe Kruje, Lagjja Grumbullimit, rruga e Laçit, pallat I ri, kati 1, zona kadastrale nr. 1664, me numer pasurie 3/426" dhe administrator Z. Durim Babasi. Ky subjekt, paraqitet ne cilesine e subjektit zhvillues te aktivitetit dhe si investitor i ketij instalimi. Objekti i vleresimit te ketij raporti eshte aktiviteti i shoqerise ne fushen e shfrytezimit te mineralit Gur Gelqeror. Per këtë aktivitet subjekti është pajisur me Leje Mjedisore Nr. PN-0082-08-2020, Nr. 5861 Prot, Nr. i identifikimit te Lejes 3176, K.Nr.33, datë 28.08.2020, sipas Akt-Miratimit të Lejse së Mjedisit Tipi B. dhe Leje Shfrytëzimi Nr. PN-0113-10-2020, sipas Akt-Miratimit Nr. 1893, Nr. 6358/1 Prot, datë 30.09.2020. Ky aktivitet zhvillohet ne Qarkun Lezhë, Bashkia Kurbin, Njesia Administrative Mamurras, Objekti i gurit gelqeror "DROJE-1", Zona Minerare Nr. 266/3, Ky njoftim për zhvillimin e aktivitetit, subjekt i Lejes Mjedisore Tipi B dhe informacion për ndikimet në mjedis hartohet per ndryshimin e kushteve te lejes mjedisore ekzistuese te tipit B me numer PN-0082-08-2020 date 28/08/2020. Ndryshimi qe propozohet te kryhet eshte shtimi i impiantit te prodhimin/fraksionimin e mineraleve jometalike, me kapacitet prodhim/fraksionim 80m³/ore, ne aktivitetin ekzistues. Specifikojme se instalimet ekzistuese per te cilat operatori eshte i pajisur me leje mjedisore nuk ndryshojne, nuk kemi ndryshim të vendodhjes se aktivitetit, sipërfaqes, koordinatave apo të teknologjisë e llojit të instalimit por vetëm shtim të impiantit te prodhimin/fraksionimin në aktivitetin ekzistues, te cilat ndodhen brenda siperfaqes se ushtrimit te veprimtarise per te cilen operatori disponon leje mjedisore te tipit B.

- **INFORMACION NËSE KËRKESA DO TË JETË PËR "APLIKIM PËR LEJE MJEDISI TË TIPIT A OSE TË TIPIT B" APO "APLIKIM PËR NDRYSHIM THELBËSOR NË KUSHTET E LEJES SË MJEDISIT TË TIPIT A OSE TË TIPIT B".**

Aplikim ndryshim te leje se mjedisi të tipit B me numer PN-0082-08-2020, datë 28.08.2020. Nënkatgoria e lejes sipas sistemit të lejeve/licencave është III.1.B.

Klasifikimi i aktivitetit sipas ligjit nr. 10448, datë 14.07.2011 "për lejet e mjedisit", i ndryshuar, Shtojca I,

- Industria minerare:

3.7 Nxjerrja e mineraleve, rërës dhe argjilës nga minierat me shfrytëzim në qiell tëhapur dhe nga guroret

3.11 Prodhimi dhe fraksionimi i produkteve minerale jometalike.

Vendodhja: **Qarkun Lezhë, Bashkia Kurbin, Njesia Administrative Mamurras, Objekti i gurit gelqeror "DROJE-1", Zona Minerare Nr. 266/3**

▪ TË DHËNAT E EKSTRAKTIT TË QKR-SË;



EKSTRAKT HISTORIK I REGJISTRIT TREGTAR PËR TË DHËNAT E SUBJEKTIT “SHOQËRI ME PËRGJEGJËSI TË KUFIZUAR”

GJENDJA E REGJISTRIMIT

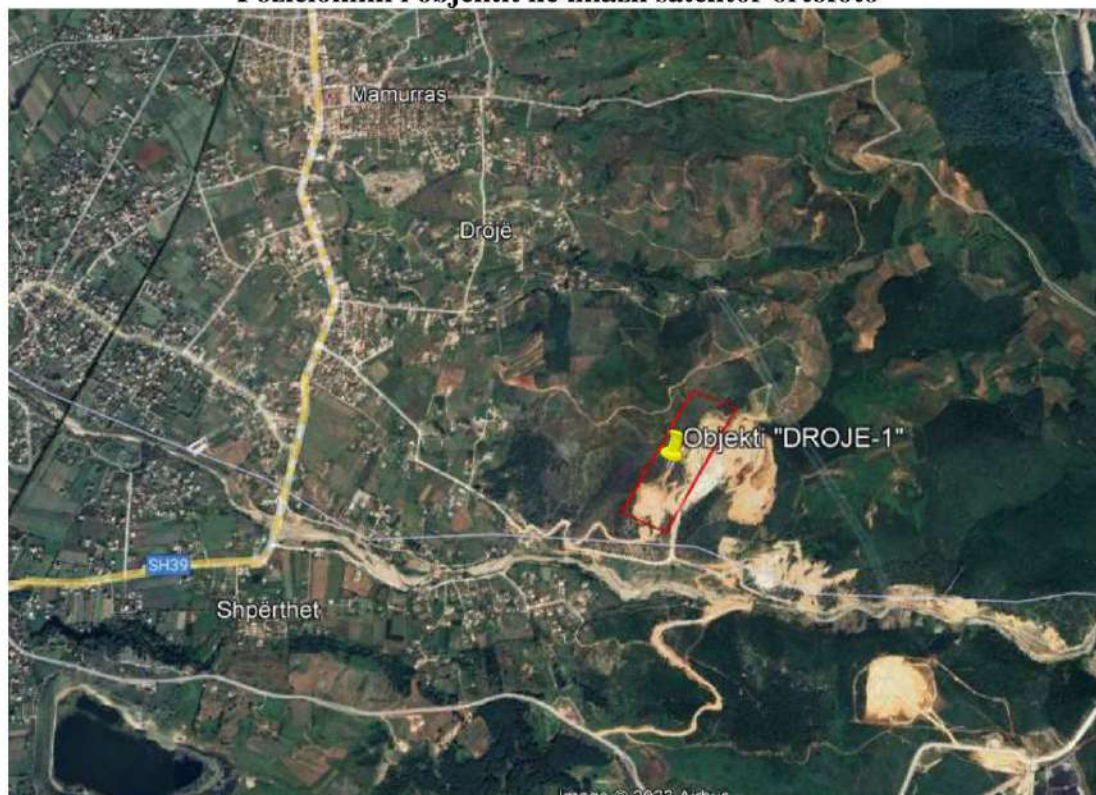
1. Numri unik i identifikimit te subjektit (NUIS)	K94016202U
2. Data e Regjistrimit	16/04/2009
3. Emri i Subjektit	KEGLI-DURI
4. Forma ligjore	SHPK
5. Data e themelimit	14/04/2009
6. Kohëzgjatja	Nga: 14/04/2009
7. Zyra qendrore e shoqërisë në Shqipëri	Durrës Fushe Kruje FUSHE KRUIJE Fushe Kruje , Lagjja Grumbullimit, rruga e Laçit, pallat I ri, kati 1, zona kadastrale nr. 1664, me numer pasurie 3/426
8. Kapitali	2.500.000,00
8.1 Numri i përgjithshëm i kuotave	1,00
9. Objekti i aktivitetit	Transport mallrash dhe pasagjeresh,ndertim lavazhi per automjete,tregtim me shumice e pakice te pjeseve te kembimit te automjeteve,makineri si dhe pajisje te tjera sidomos per prodhim inertesh.Tregtim arikuj ushqimore e jo ushqimore,Bar-kafe e restaurant.Prodhim inertesh(gure,gelqere,rere,zhavorr,çakull) me mjete mekanike.Ndertim verprash industriale civile e ushtarake,ndertesa banimi,rruge,riparim asfalti,punime germimi,grumbullim e shitje te bimeve medicinale.etj.Import -eksport, tregti me shumice dhe pakice te mjeteve te transportit dhe makinerive te ndryshme.Ndertim objektesh te permasave te ndryshme, shtepi, vila, ndertesa shumekateshe ose komplekse pallatesh, punime mirembajtje, sherbime fasadash. Ndertim rrugeshe dhe urash si dhe ndertime portuale dhe rikonstruksionin e tyre, asfaltim dhe veshje asfaltimi. Ndertim digash, galeri, tunele, ndertim vepra kullimi, ujitje,impiante vaditese, punime mbrojtese dhe sisteme hidraulike.Nxjerrja e mineraleve, reres dhe argjiles nga minierat me shfrytëzim ne qiell te hapur dhe nga guroret.Prodhim dhe tregtim asfalti.Zhvillimin e aktiviteteve

	ne punime me karakter bujqësor ne realizimin e projekteve te gjelbërimit etj.	
10. Administratori/ët 10.1 Afati i emërimit	Durim Babasi	
	Nga: 24/09/2020	Deri: 24/09/2025
11. Procedura e emërimit nëse ndryshon nga parashikimet ligjore 11.1 Kufizimet e kompetencave (nëse ka)		
12. Ortakët	DurimBabasi	
12.1 Vlera e kapitalit	Para: 2.500.000,00	Natyre:
12.2 Numri i pjesëve	1,00	
12.3 Pjesëmarja në përqindje (%)	100,00	
<i>- Të përfaqësuarit, (Plotësohet vetëm nëse zotëron kuoitën si përfaqësues)</i>		
13. Vende të tjera të ushtrimit të aktivitetit	<p>Durres Fushe Kruje FUSHE KRUJE Kamion tip Benz me targe AA 273 XV Durres Fushe Kruje FUSHE KRUJE Kamion tip Daimler 4143 me targe KR 8366 A Durres Fushe Kruje FUSHE KRUJE Kamion veteshkarkues tip Man me targe AA 981 MD Durres Fushe Kruje FUSHE KRUJE Kamion tip Mercedes Benz 625 me targe AA 914 JZ Lezhe Mamurras MAMURRAS Zona Minerare Nr. 266/3, Objekti i gurit gelqeror "DROJE-1" Njesia Administrative "Mamurras " Bashkia Kurbin, Qarku Lezhe.</p> <p>Durres Fushe Kruje FUSHE KRUJE Kamion tip Man me targe KR 8171 A Durres Fushe Kruje FUSHE KRUJE Kamion tip Man me targe KR 8085 A Durres Fushe Kruje FUSHE KRUJE Kamion tip Volvo me targe AA 184 KA Durres Fushe Kruje FUSHE KRUJE Koke Terheqese tip Iveco Magirusa me targe AA 489 HS Durres Fushe Kruje FUSHE KRUJE Kamion tip Mercedes Benz me targe AA 136 JA Durres Fushe Kruje FUSHE KRUJE Kamion tip Man 4146 me targe AA 698 KK Durres Fushe Kruje FUSHE KRUJE Kamion tip Volvo me targe AA 124 BK Durres Fushe Kruje FUSHE KRUJE Kamion tip Benz me targe AA 271 XV Durres Fushe Kruje FUSHE KRUJE Kamion tip Man me targe KR 7924 A Durres Fushe Kruje FUSHE KRUJE Gjysem Rimorkio me targe ACR 984 Durres Fushe Kruje FUSHE KRUJE Kamion tip Benz me targe AA 207 JH Durres Fushe Kruje FUSHE KRUJE Kamion tip Man me targe KR 7934 A</p>	
14. Të dhëna që njoftohen vullnetarisht	<p>Emri Tregtar: KEGLI-DURI E-Mail: durim.babasi@yahoo.com Telefon: 0682056646</p>	

▪ **ADRESËN E VENDNDODHJES SË INSTALIMIT;**

Aktiviteti yne eshte shfrytezimi i mineralit gur grlqeror. Per këtë aktivitet subjekti është pajisur me Leje Mjedisore Nr. PN-0082-08-2020, datë 28.08.2020 dhe Leje Shfrytëzimi Nr. PN-0113-10-2020, datë 30.09.2020. Ky aktivitet zhvillohet ne Qarkun Lezhë, Bashkia Kurbin, Njesia Administrative Mamurras, Objekti i gurit gelqeror "DROJE-1", Zona Minerare Nr. 266/3,

Pozicionimi i objektit ne imazh satelitor ortofoto

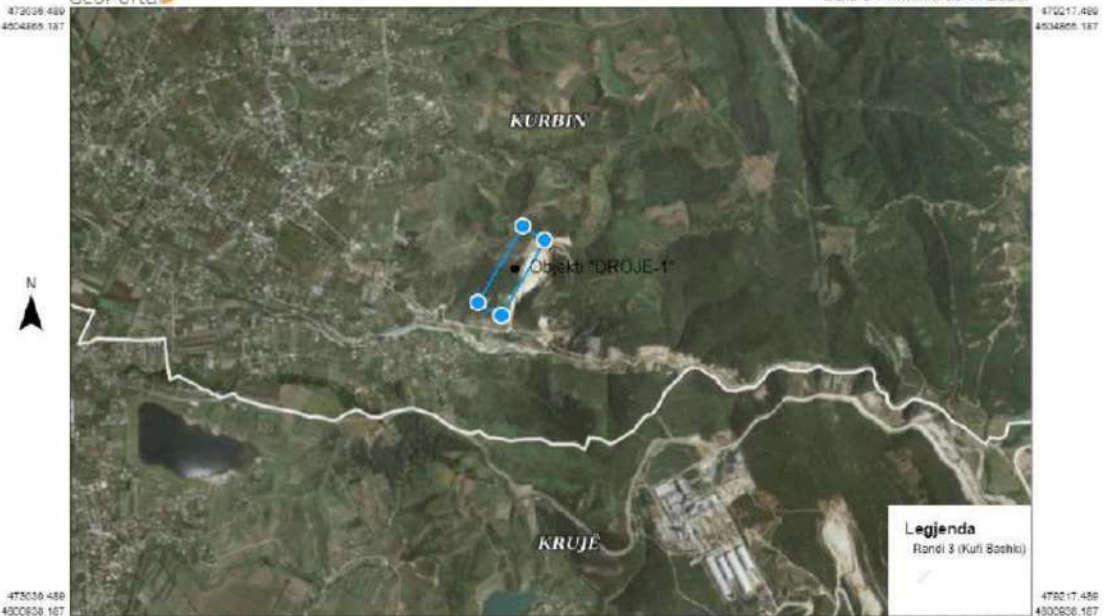




<https://geoportal.asig.gov.al> ofron te dhëna
gjeohapësore të ofruara nga autoritetet publike
përgjegjëse.
Përzgjedhja për saktësinë e të dhënave është e
autoritetit publik që i ka krijuar ato.



Sistemi koordinativ: KRGJSH
Projektimi: KRGJSH



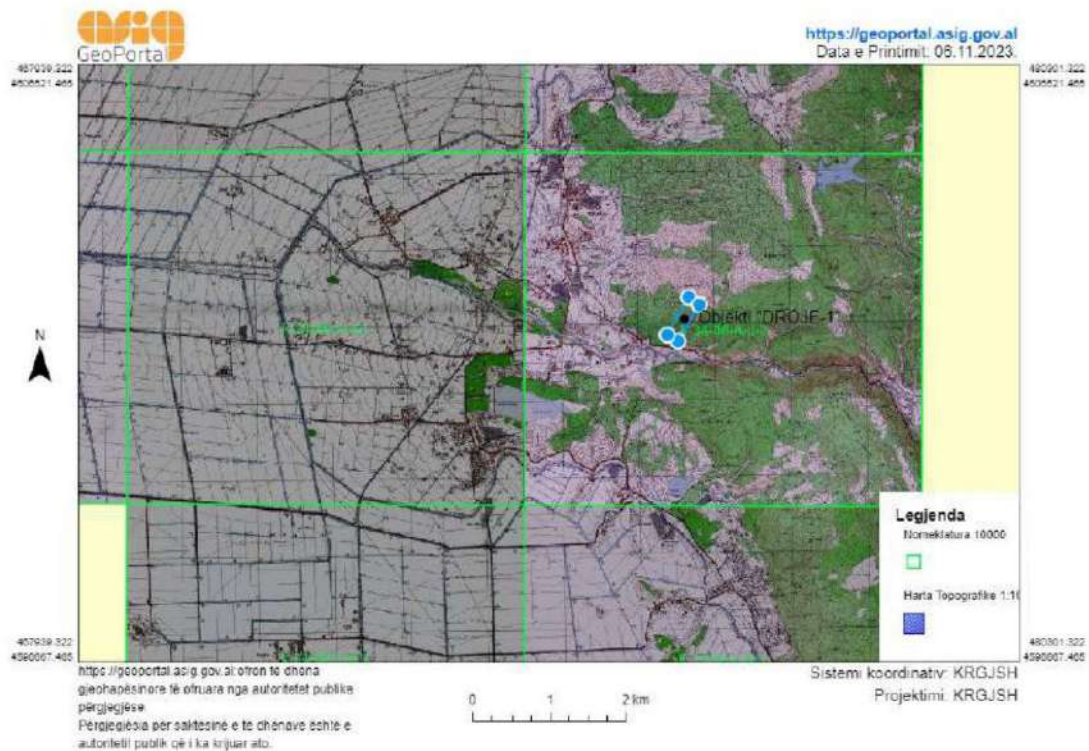
<https://geoportal.asig.gov.al> ofron te dhëna
gjeohapësore të ofruara nga autoritetet publike
përgjegjëse.
Përzgjedhja për saktësinë e të dhënave është e
autoritetit publik që i ka krijuar ato.



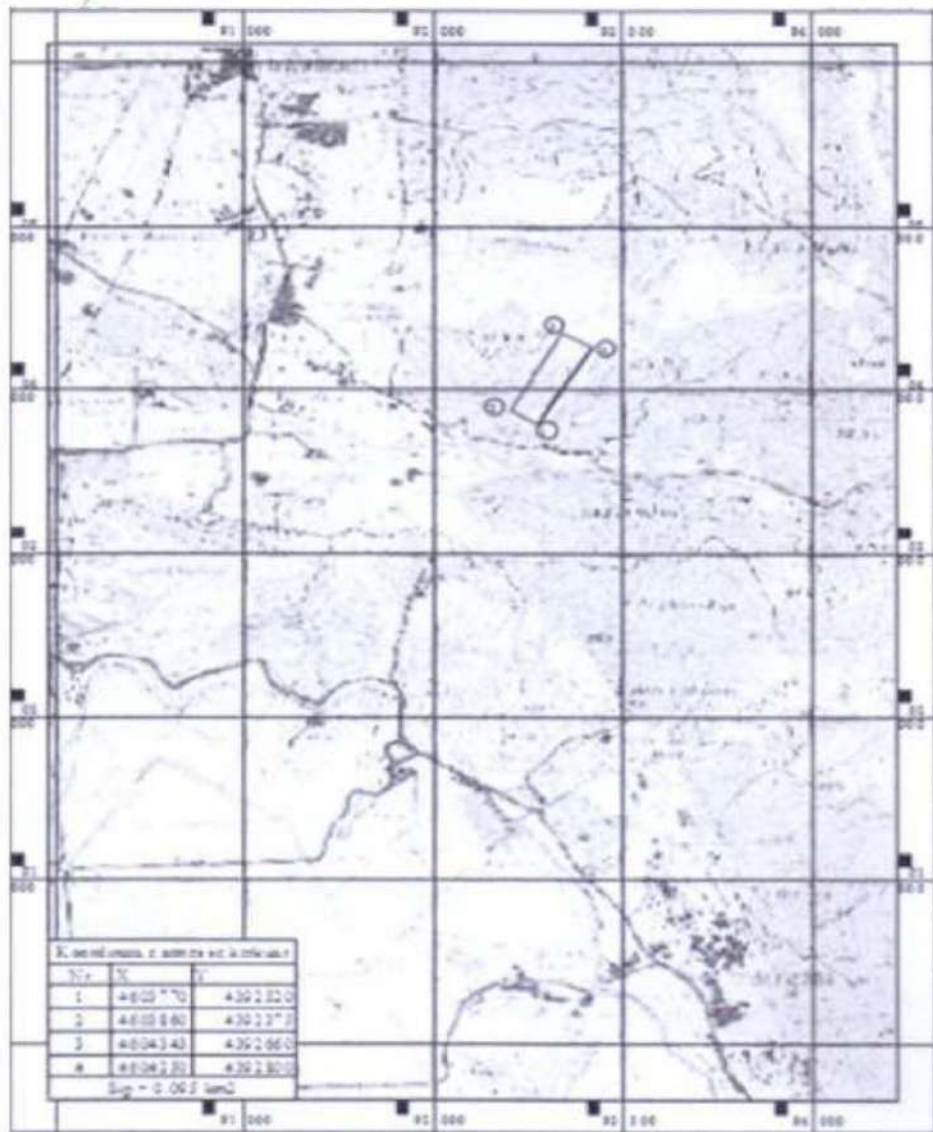
Sistemi koordinativ: KRGJSH
Projektimi: KRGJSH

Zona minerare Nr. 266/3, objekti “Droje-1”, e ndodhur në Kurbin, Lezhë, kufizohet nga këto koordinata ne sistemin GAUS-KRUGE:

Koordinatat në sistemin Gaus-Krüge		
Nr.	Koordinatat X	Koordinatat Y
1	4603770	4392520
2	4603860	4392375
3	4604343	4392660
4	4604250	4392800
Siperfaqe 0.094 km²		



ANEKSI 1



Adresa: Rruga Sami Frasheri, Nr. 4, Tiranë, - Tel/Fax 04 2 371 237 - www.akm.gov.al

▪ **PËRSHKRIMIN E VEPRIMTARISË QË PARASHIKOHET TË ZHVILLOHET NË INSTALIM;**

Subjekti “KEGLI-DURI” Sh.p.k, me NIPT: K94016202U, me seli ne: “Durrës Fushe Krujë FUSHE KRUIJE Fushe Krujë, Lagjja Grumbullimit, rruga e Laçit, pallat I ri, kati 1, zona kadastrale nr. 1664, me numer pasurie 3/426” dhe administrator Z. Durim Babasi, paraqitet ne cilesine e subjektit zhvillues te aktivitetit dhe si investitor i ketij instalimi.

Objekti i vleresimit te ketij raporti eshte aktiviteti i shoqerise ne fushen e shfrytezimit te mineralit Gur Gelqeror. Ky aktivitet zhvillohet ne Qarkun Lezhë, Bashkia Kurbin, Njesia Administrative Mamurras, Objekti i gurit gelqeror "DROJE-1", Zona Minerare Nr. 266/3,

Qellimi i projektit te propozuar eshte shfrytezimi i mineralit gur gelqeror me kariere me punime sipërfaqesore per furnizimin e industrise se ndertimit me materiale inerte ne menyre te jete ne gjendje qe te perkrah zhvillimin ekonomik te shoqerise dhe te permiresoje gjendjen ekzistuese te lendeve te para.

▪ **Pershkrim i veprimtarise:**

Sipas ketij projekti eshte aplikuar varianti i hapjes me transhe kapitale e cila eshte zhvilluar nga horizonti i fundit i shfrytezimit +100m deri ne horizontin me te siperm +170m.

Parametrat e projektuara per zgjerimin e shfrytezimit ne kete objekt jane si me poshte:

- Gjatesia e transhese eshte 800 ml
- Pjerrësia gjatesore 8 – 10 %
- Gjeresia e transhese 5-6 m
- Rrezja minimale e serpentinave 12 ml
- Lartësia e skarpates 0.4 – 1 m
- Kendi i pjerrësise se faqes per shkembinj te forte 55 – 65°

Sistemi i shfrytezimit ne kete objekt behet duke aplikuar sistemin e shfrytezimit me transport.

Elementet kryesore te sistemit jane:

- Lartësia e shkalles 10m
- Lartësia e nenshkalles 3m
- Kendi i pjerrësise se skarpates 70-72 °

Eshte pranuar qe lartësia e shkalles te jete 10m dhe shpati i shkalles te kete pjerrësi 70 - 72°, si rrjedhoje edhe pjerrësia e puseve te shpimit eshte jete 70 - 72°.

Ne cdo shkalle puna eshte e pavarur nga puna ne nje shkalle tjeter per nxjerrjen e mineralit. Pra shfrytezimi mund te organizohet ne dy, tre ose me shume shkalle njekohesisht duke respektuar distancat e rregullores se sigurimit teknik, qe diferencon avancimin e nje shkalle me siper ne relacion me shkallen me poshte. Si rregull balli i shkalles se sipërme duhet te jete 15 -20 m me i avancuar se balli i shkalles me poshte. Automjetet qe do te transportojne mineralin dhe mbulesen e padobishme afrohen me rruge unazore. Ato do te kene aftesi transportuese 15 -30ton dhe levizin me shpejtesi mesatare 20 km/ore me ngarkese me rruge ne zbritje ne drejtim te shesheve te depozitimit ose ne drejtim te konsumatorit.

Per nevojat e subjektit, per procesin e shfryezimit e gurit pelqeror, u pa e nevojshme edhe shtimi i nje impianti fraksionimi per perpunimin e inerteve me qellim plotesimin e kerkesave te tregut.

Shoqeria prej vitesh punon ne fushen e nxjerrjes, perpunimit dhe tegetimit te gurit gelqeror dhe nenprodukteve te tij. Impianti i perpunimit do te ndertohet prane objektit qe do te shfrytezohet.

Impianti i fraksionimit te gurit gelqeror

Procesi i punes konsiston: Fillimisht guret gelqeror me permasa te medha transportohen me kanion per tek thyeresi me nofulla, i cili ben thyerjen e gureve ne permasa te vogla. Me pas guret transportohen per tek thyeresi i dyte, i cili ben thyerjen e tyre ne permasa te ndryshme, te kerkuara sipas kerkesave te tregut. Pas thyerjes, nepermjet transportierve guret kalojne ne makinerie e bluaresit, i cili ben bluarjen ne permasa me te vogla. Produkti, ne baze te diametrit dhe cilesise, depozitohet ne disa pirgje te ndryshme, nga ku merret me eskavator dhe depozitohet ne sheshin e depozitimit e te ruajtjes se materialit. Materiali ngarkohet ne mjetet e renda te transportit nepermjet eskavatoreve te levizshem, ndersa shkarkimi i tyre kryhet nga kamione vetshkarkues.

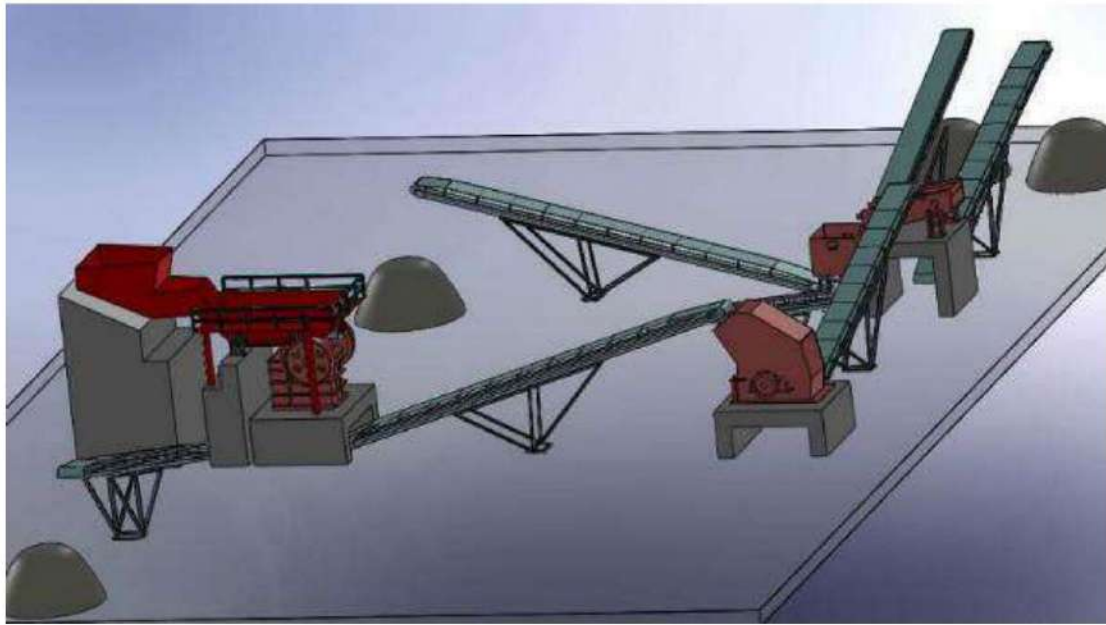
Kapaciteti i impiantit te fraksionimit qe do shtohet eshte **80 m³/ore.**

Njësiti teknike të këtij instalimi janë:

- Kabina e komandimit te impiantit
- Bunkeri i furnizimit me inerte
- Elektromotore per venien ne pune te mullirit dhe transportiereve
- Transportier ne seri per inertet
- Rrjeta dhe depozita e larjes se pastrimit te inerteve
- Mulliri per fraksionimin e inerteve
- Sheshet e depozitimeve te inerteve te perpunuara

Skeme teknologjike e impiantit qe do instalohet





- **NJË PËRSHKRIM TË ELEMENTEVE TË LISTUARA NË FORMULARIN INFORMUES;**

INFORMACION MBI KËRKUESIN/OPERATORIN

Informacion i Përgjithshëm

Emri i Kompanisë	KEGLI-DURI
Statusi Ligjor	Shoqëri me Përgjegjesi te Kufizuar
Ortakët/Aksionerët e Kompanisë(sipas Ekstraktit të lëshuar nga QKR)	Durim Babasi (100% te aksioneve dhe kapitalit)
Adresa e zyrës qendrore të Kompanisë	Selia: Durres Fushe Kruje FUSHE KRUIJE Fushe Kruje , Lagjja Grumbullimit, rruga e Laçit, pallat I ri, kati 1, zona kadastrale nr. 1664, me numer pasurie 3/426
Adresa postale e Kompanisë, nqse ndryshon nga adresa e mësipërme	Nuk ndryshon
Numri i rregjistrimit të Kompanisë(NIPT)	K94016202U
Kodi kryesor i aktivitetit (sipas kollonës 1 të Shtojcës 1 të Ligjit nr 10448, date 14.7.2011 “Per lejet e mjedisit”)	Industria minerare: ID.3.7 Nxjerrja e mineraleve, rërës dhe argjilës nga minierat me shfrytëzim në qiell tëhapur dhe nga guroret. ID 3.11 Prodhimi dhe fraksionimi i produkteve minerale jometalike.
Kodi SNAP	Nuk ka kod SNAP
Kodi NOSE-P	Nuk ka kod NOSE
Numri i Punonjësve	10 puntore
Përfaqësuesi i autorizuar Emri dhe Mbiemri	Durim Babasi
Pozicioni në Kompani	Administrator
Telefoni	0682056646
Faksi	Nuk ka
E-mail	durim.babasi@yahoo.com

Informacion mbi instalimin/impiantin

Emri i instalimit/impiantit	Industria minerare:																					
Adresa ku ndodhet apo do të ngrihet instalimi/impianti	Qarkun Lezhë, Bashkia Kurbin, Njesia Administrative Mamurras, Objekti i gurit gelqeror "DROJE-1", Zona Minerare Nr. 266/3,																					
Koordinatat e vendit sipas Sistemit Koordinativ GAUS KRUGE: 1942_GK_ZONE_4	<table border="1"> <thead> <tr> <th colspan="3">Koordinatat e siperfaqes ku zhvillohet veprimtaria</th> </tr> <tr> <th>Nr.</th> <th>Koordinatat X</th> <th>Koordinatat Y</th> </tr> </thead> <tbody> <tr> <td>1</td> <td>4603770</td> <td>4392520</td> </tr> <tr> <td>2</td> <td>4603860</td> <td>4392375</td> </tr> <tr> <td>3</td> <td>4604343</td> <td>4392660</td> </tr> <tr> <td>4</td> <td>4604250</td> <td>4392800</td> </tr> <tr> <td colspan="3">Siperfaqja S=0.094 km²</td> </tr> </tbody> </table>	Koordinatat e siperfaqes ku zhvillohet veprimtaria			Nr.	Koordinatat X	Koordinatat Y	1	4603770	4392520	2	4603860	4392375	3	4604343	4392660	4	4604250	4392800	Siperfaqja S=0.094 km ²		
Koordinatat e siperfaqes ku zhvillohet veprimtaria																						
Nr.	Koordinatat X	Koordinatat Y																				
1	4603770	4392520																				
2	4603860	4392375																				
3	4604343	4392660																				
4	4604250	4392800																				
Siperfaqja S=0.094 km ²																						
Kategoritë e aktiviteteve / veprimtarive industriale të cilat duhet të kërkojnë leje mjedisi	Industria Minerare ID.3.7 Nxjerrja e mineraleve, rërës dhe argjilës nga minierat me shfrytëzim në qiell tëhapur dhe nga guroret. ID 3.11 Prodhimi dhe fraksionimi i produkteve minerale jometalike.																					
Kapaciteti i projektuar	- Sipërfaqe totale e karrierës sipërfaqësore është 0.094 km² - Kapaciteti ekzistues i projektuar 50,000 m³ . - Kapaciteti i projektuar për prodhimin /fraksionimin është 80 m³/ore .																					

Tabela në vijim përfshin listën e të gjithë lejeve, liçensave, autorizimeve të përfuara në datën e dorëzimit të Formularit të kërkesës.

Leja, Liçensa, Autorizimi	Nr. Ref.	Data e Lëshimit	Periudha e vlefshmërisë
Leje Mjedisi tipi B	PN-0082-08-2020 (Nr. 5861 Prot, Nr identifikimi te Lejes 3176, K.Nr. 1833	28.08.2020.	Pa afat
Leje Shfrytëzimi per mineralin Gur Gëlqeror	PN-0113-10-2020 (sipas Akt-Miratimit Nr. 1893, Nr. 6358/1 Prot, datë 30.09.2020)	06/10/2020	Pa afat

Informacioni mbi personin e kontaktit të autorizuar nga administratori në lidhje me lejen

Emri dhe Mbiemri	Durim Babasi
Adresa	Selia: Durres Fushe Kruje FUSHE KRUIJE Fushe Kruje , Lagjja Grumbullimit, rruga e Laçit, pallat I ri, kati 1, zona kadastrale nr. 1664, me numer pasurie 3/426
Pozicioni në kompani	Administrator
Telefoni	0682056646
Faksi	Nuk ka
E-mail	durim.babasi@yahoo.com

Pronësia e tokës

Emri dhe mbiemri i pronarit/pronarëve	KEGLI-DURI
Të dhëna për pronësinë e tokës sipas dokumentit të lëshuar nga ZRPP.	Për këtë zonë minerare, subjekti yne është pajisur me Leje Mjedisore Nr. PN-0082-08-2020, datë 28.08.2020 dhe Leje Shfrytëzimi Nr. PN-0113-10-2020, datë 30.09.2020, për objektin e gurit gelqeror "DROJE-1", Zona Minerare 266/3 (Akt-Miratimi Nr.1893)
Adresa	Qarkun Lezhë, Bashkia Kurbin, Njesia Administrative Mamurras, Objekti i gurit gelqeror "DROJE-1", Zona Minerare Nr. 266/3,
Informacion për kontratën e qerasë nëse ka Nr. i kontratës së qerasë nëse kërkuesi nuk është pronar i tokës deri në këtë moment	Nuk ka kontrate qeraje. Leje Shfrytëzimi Nr. PN-0113-10-2020, datë 30.09.2020,

Pronësia e impiantit

Emri dhe adresa e pronarit të impiantit ku kryhet aktiviteti, si dhe informacion mbi kontratën e qerasë nëqoftëse kërkuesi nuk është pronari i impiantit.

Emri dhe mbiemri i pronarit/pronarëve	KEGLI-DURI Sh.p.k
Adresa	Selia: Durres Fushe Kruje FUSHE KRUIJE Fushe Kruje , Lagjja Grumbullimit, rruga e Laçit, pallat I ri, kati 1, zona kadastrale nr. 1664, me numer pasurie 3/426
Informacion mbi kontratën (qeradhënësi dhe qeramarrësi, afati i kontratës, mënyrat e përfundimit të kontratës; periudha e vlefshmërisë) Bashkëngjisni një kopje të kontratës së qerasë	Nuk ka kontrate

Informacion në lidhje me ndryshime të konsiderueshme të propozuara të lejes së tipit B për një instalim/impianit ekzistues

Operatori/kërkuesi plotëson tabelën e mëposhtme vetëm kur kërkon ndryshime të kushteve të lejes së mjedisit të Tipit B, për një instalim/impianit ekzistues.

Emri i impiantit (sipas lejes ekzistuese të mjedisit)	Leje mjedisore e tipit B për: “Nxjerrja e mineraleve, rërës dhe argjilës nga minierat me shfrytëzim në qiell tëhapur dhe nga guroret”.
Data e dorëzimit të kërkesës për ndryshime të lejes së lëshuar të mjedisit të Tipit B	Kërkesë për miratim paraprak të zhvillimit të procedurës së të kushteve të lejes në aktivitetin e pajisur me -Leje Mjedisore Tipi B me NR. PN-0082-08-2020, datë 28.08.2020, e protokolluar pranë AKM me Nr. 9386 Prot, date 10.11.2023 dhe kthim përgjigje për vazhdimin e procedurës për ndryshim të kushteve të lejes tipi B me shkresë Nr.9386/3 Prot, date 20.12.2023.
Data dhe numri i lejes ekzistuese të mjedisit, të Tipit B, (refero Nr.e identifikimit të Lejes sipas Regjistrimit të AKM)	Leje Mjedisore Nr. PN-0082-08-2020, Nr. 5861 Prot, Nr. i identifikimit të Lejes 3176, K.Nr.33, datë 28.08.2020, sipas Akt-Miratimit të Lejes së Mjedisit Tipi B.
Vendodhja e impiantit/ instalimit (qarku/ bashkia/komuna, numri kadastral)	Qarku Lezhë, Bashkia Kurbin, Zona Minerare nr. 266/3, Objekti i gurit gëlqeror "Droje-1"
Arsyeja/arsyet për ndryshimin e kërkuar në lejen e mjedisit	Ndryshimi që propozohet të kryhet është për ndryshimin e kushteve të lejes mjedisore ekzistuese të tipit B me numer PN-0082-08-2020, datë 28.08.2020, është shtimi i impiantit të fraksionimit të gurit gëlqeror, me kapacitet prodhim/fraksionim 80m ³ /ore, në aktivitetin ekzistues. Theksojmë se për këtë aktivitet nuk kemi ndryshim të vendodhjes së aktivitetit, sipërfaqes, koordinatave apo të teknologjisë e llojit të instalimit por vetëm shtim të impiantit fraksionimit në aktivitetin ekzistues. Të dhënat teknike të përmbledhura janë: - Sipërfaqe totale e karrierës sipërfaqësore është 0.094 km ² - Kapaciteti i fraksionimit të gurit gëlqeror është 80 m ³ /orë - Kapaciteti ekzistues i projektuar është 50,000 m ³ /vit.

PËRSHKRIMI I INSTALIMIT, NJËSITË E TIJ TEKNIKE DHE AKTIVITETET /VEPRIMTARITË E LIDHURA DREJTPËRDREJT ME TË.

Informacion mbi kompaninë “KEGLI-DURI” Sh.p.k

Shoqëria “KEGLI-DURI” Sh.p.k është një subjekt i regjistruar me NIPT: K94016202U dhe zhvillon aktivitetin e saj ekonomik në përputhje me legjislacionin në fuqi, veprimtari për të cilat është mbajtes i lejeve mjedisore perkatese, si dhe i është nënshtruar procedurave të vleresimit të ndikimit në mjedis, sipas kërkesave të legjislacionit mjedisor në fuqi. Qëllimi i firmes ka qenë dhe mbetet përbushja e kërkesave të cilesise dhe për këtë kompania ndjek dhe zbaton me rigorozitet menaxhimin e cilesise në të gjitha hallkat e saj.

Për këtë qëllim, subjekti “KEGLI-DURI” sh.p.k referuar VKM nr. 419, datë 25.6.2014 “Për miratimin e kërkesave të posaçme për shqyrtimin e kërkesave për leje mjedisi të tipave A dhe B, për transferimin e lejeve nga një subjekt tjetri, të kushteve për lejet respektive të mjedisit, si dhe rregullave të hollësishme për shqyrtimin e tyre nga autoritetet kompetente deri në lëshimin e këtyre lejeve nga QKB-ja” të ndryshuar, ka plotësuar dokumentacionin e kërkuar për aplikim për ndryshimin e kushteve të lejes mjedisore të tipit B me PN-0082-08-2020, datë 28.08.2020, për aktivitetin “Nxjerrja e mineraleve, rërës dhe argjilës nga minierat me shfrytëzim në qiell të hapur dhe nga gurorët”, me vendndodhje: “Qarkun Lezhë, Bashkia Kurbin, Njesia Administrative Mamurras, Objekti i gurit gelqeror "DROJE-1", Zona Minerare Nr. 266/3". Subjekti ka siguruar staf dhe pajisje profesionale për zhvillimin e këtij aktiviteti.

Vendosja e këtij instalimi në këtë zonë është e pershtatshme për zhvillimin e këtij aktiviteti pasi është në distancë nga qendrat banuara dhe dendësia e objekteve të banimit nuk është e madhe, gjithashtu ndodhet në largësi nga objektet apo veprat hidroenergetike, etj. Në zonën në studim nuk ka objekte banimi apo shërbimesh të ndryshme. Aktiviteti zhvillohet në një ambient të pershtatshëm, duke mos krijuar kështu dëm apo efekte negative të ndryshme në mjedisin përreth.

Objekti i shoqërisë konsiston në fushën e shfrytëzimit të mineralit Gur Gelqeror në objektin e gurit gelqeror “DROJE-1”, zona minerare Nr. 266/3 si dhe prodhimi dhe fraksionimi i produkteve minerale jometalike me të gjitha parametrat, klasën, fortesinë dhe cilesitë e kërkuara në treg. Inertët e prodhuara mund të përdoren si lëndë e parë në fushën e infrastruktures, për ndërtimin e objekteve, rrugëve, etj.

Sipërfaqja që shfrytëzohet me karriere është në total për karrierat 0.094 km². Kapaciteti i projektuar i shfrytëzimit për këtë aktivitet është 50 000 m³/vit. Për shfrytëzimin e mineralit gur gelqeror përdoret skema e shfrytëzimit në qiell të hapur, pra me karriere, në sipërfaqe. Hapja e karrierës me shfrytëzimin në sipërfaqe realizon lidhjen me transport automobilistik të prodhimit të zbulimit nga horizontet e punës në karriere deri në vendin e përpunimit ose tregëtimit që realizohet nëpërmjet hapjes së transhese kapitale, e cila krijon sistemin e rrugëve të transportit dhe përgatitjen e horizonteve të punës për shfrytëzim.

Sipas këtij projekti është aplikuar varianti i hapjes me transhe kapitale e cila është zhvilluar nga horizonti i fundit i shfrytëzimit +100m deri në horizontin më të sipërm +170m. Objekti i vleresimit të këtij raporti është aktiviteti i punimeve të shfrytëzimit të mineralit gur gelqeror (me karriere), në Qarkun Lezhë, Bashkia Kurbin, Njesia Administrative Mamurras, objekti “Droje 6”, zona minerare Nr. 213/5.

Procesi i punës për prodhim/fraksionim inertesh konsiston si më poshtë:

Fillimisht guret gelqeror me permasa te medha transportohen me kanion per tek thyeresi me nofulla, i cili ben thyerjen e gureve ne permasa te vogla. Me pas guret transportohen per tek thyeresi i dyte, i cili ben thyerjen e tyre ne permasa te ndryshme, te kerkuara sipas kerkesave te tregut. Pas thyerjes, nepermjet transortiereve guret kalojne ne makinerie e bluaresit, i cili ben bluarjen ne permasa me te vogla. Produkti, ne baze te diametrit dhe cilesise, depozitohet ne disa pirgje te ndryshme, nga ku merret me eskavator dhe depozitohet ne sheshin e depozitimit e te ruajtjes se materialit. Materiali ngarkohet ne mjetet e renda te transportit nepermjet eskavatoreve te levizshem, ndersa shkarkimi i tyre kryhet nga kamione vetshkarkues.

Kapaciteti i impiantit te fraksionimit qe do shtohet eshte **80 m³/ore**.

Njësitë teknike të këtij instalimi janë:

- Kabina e komandimit te impiantit
- Bunkeri i furnizimit me inerte
- Elektromotore per venien ne pune te mullirit dhe transportiereve
- Transportier ne seri per inertet
- Rrjeta dhe depozita e larjes se pastrimit te inerteve
- Mulliri per fraksionimin e inerteve
- Sheshet e depozitimeve te inerteve te perpunuara

I gjithë sheshi ku do te ushtrohet aktiviteti do te sistemohet dhe do te pajiset me te gjitha kushtet dhe makinerite dhe pajisjet e nevojshme per zhvillimin e tij. Brenda siperfaqes te prones ku do te kryhet aktiviteti ka hapësira te mjaftueshme edhe per parkimin e mjeteve dhe magazinimin e lendeve te para.

MENAXHIMI I INSTALIMIT

Lenda e pare e ketij aktiviteti eshte minerali gur gelqeror i fraksioneve te ndryshme.

Instalimet jane makineri/pajisje bashkekohore, te cilat funksionojne me lende djegese dhe jane te pastra nga ana mjedisore. Aktiviteti do te zhvillohet ne Qarkun Lezhë, Bashkia Kurbin, Njesia Administrative Mamurras, Objekti i gurit gelqeror "DROJE-1", Zona Minerare Nr. 266/3 dhe ruan distance nga banesat e zones.

Nga ky aktivitet, mbetjet e ngurta dhe shkarkimet ne ujera jane nder ndikimet me te rendesishme te ketij aktiviteti.

Nder te tjera si pjese e ketij aktiviteti mund te permendim: germimin dhe rrezimin e mineralit, ngarkimin dhe transportin e tij, etj..

Menaxhimi i tyre duhet te kryhet ne menyre profesionale duke u rehabilituar dhe sistemuar, ne menyre qe te mos shkaktoje perhapje te elementeve minerale, te cilet mund te jene ndotes per mjedisin e zones. Per kete qellim, subjekti ka hartuar nje projekt per rehabilitimin e sterileve te prodhuara.

Aktualisht uji i lavatrices, do te kaloje ne nje vaske dekantuese nga ku do te dekantohet faza me e trashë e turbullires. Por pastrimi i mire i tij, do te realizohet duke kaluar nepermjet nje serie vaskash dekantuese, kjo duke marre ne konsiderate siperfaqen dhe sasine e ujit qe riqarkullon.

LËNDËT E PARA DHE MATERIALET NDIHMËSE, MATERIALE TË TJERA DHE ENERGJIA E PËRDORUR OSE E GJENERUAR NË IMPIANT/INSTALIM

Lenda e pare e ketij aktiviteti eshte minerali gur gelqeror, uji, ndersa lendet ndihmese jane energjia elektrike dhe karburanti per mjetet e transportit. Gjate fazes se hapjes se karieres, jane hapur sheshe per vendosjen e dy konteniereve dhe per sistemimin e sterileve, qe dalin nga procesi i nxjerrjes se mineralit. Nuk jane perdorur materiale ndertimi. Eshte vendosur nje kontenier qe sherben si dhome pushimi per personelin e shfrytezimit te karieres dhe magazinimin e veglave te punes (motokompresori,veglat e shpimit te birave).

Ndersa produktet perfundimtare qe magazinohen dhe tregtohen jane materialet inerte te fraksioneve te ndryshme te cilat shiten dhe sherbejne si lende e pare ne ndertime te ndryshme. Ky proces perpunimi eshte i lidhur drejteperdrejte me perdorimin e energjise elektrike, pasi te gjitha njesite e instalimit jane elektromotorre te cilet funksionojne me energji elektrike.

MENAXHIMI I MATERIALEVE

Lendet e para per vendosjen ne funksionim te instalimeve jane materiale nga minerali gur gelqeror me permbajtje te fraksioneve (argjile e paster, rere, dhera, gure etj.).

Instalimet jane makineri/pajisje bashkekohore, te cilat funksionojne me energji elektrike dhe jane te pastra nga ana mjedisore. Aktiviteti do te zhvillohet ne Qarkun Lezhë, Bashkia Kurbin, Njesia Administrative Mamurras, Objekti i gurit gelqeror "DROJE-1", Zona Minerare Nr. 266/3 dhe ruan distance nga banesat e zones.

Nga ky aktivitet, mbetjet e ngurta dhe shkarkimet ne ujera jane nder ndikimet me te rendesishme te ketij aktiviteti.

Aktualisht uji i lavatrices, do te kaloje ne nje vaske dekantuese, por pastrimi i mire i tij, do te realizohet duke kaluar nepermjet nje serie vaskash dekantuese, kjo duke marre ne konsiderate siperfaqen dhe sasine e ujit qe riqarkullon. Ndersa per mbetjet e ngurta, menaxhimi i tyre do te kryhet ne menyre profesionale duke u rehabilituar dhe sistemuar, ne menyre qe te mos shkaktoje perhapje te elementeve minerale, te cilet mund te jene ndotes per mjedisin e zones. Per kete qellim, subjekti ka hartuar nje projekt per rehabilitimin e sterileve te prodhuara.

SHKARKIMET

Ndikimet ne ajer (Cilesia e ajrit, zhurmat, vibrimet, peizazhi.)

Gjate aktivitetit ne karriere do te ngrihen pluhura dhe ne rast se nuk aplikohet lagia me uje gjate sezonit me thatesire, mund te krijohet nje imazh i pakendshem. Shkarkimet e gazeve te mjeteve motorike do te jene burime te shkarkimeve te gazeve te demshme per ajrin, por jo ne nivele te larta shqetesuese. Zhurmat jane normale per nje aktivitet te tille, por qe nuk do te jene shqetesuese per zonat e banuara, pasi ato ndodhen ne largesi. Kryesisht zhurmat shkaktohen nga germimet e masivit te shkembit, nga sharrat, nga çekiçet pneumtike, nga transporti, germimet e tokes shkembore, nga prerjet e pemeve ne rast se do te jete e nevojshme, etj. Vibrimet mund te jene prezente vetem gjate procesit te perdorimit te lendeve plasese dhe çekiçeve pneumatike per shkeputjen e masivit. Ndikimi i tyre varet edhe nga drejtuesi teknik, i cili duhet te ruaj nivelin e perdorimit te lendeve plasese. Gjate punimeve do te kete demtim te rendesishem te peizazhit te zones, nga germimet dhe humbja e bimesise, ndryshimi i relievit, heqja e shtreses aktive te tokes dhe humusit. Sheshi i parkimit dhe makinerite gjithashtu do te kene efekt ne peizazhin e zones. Demtimi i bimesise, ndikon ne uljen e cilesise se ajrit.

Ndikimet ne ujera (Ujerat siperfaqesore, ujerat nentokesore.)

Ujerat qe do te dalin nga aktiviteti jane ujera, te cilat lindin si rrjedhoje e aktivitetit te larjes se materialeve inerte dhe nga kullimi i ujerave te shiut te sheshit te instalimit te impiantit.

Ujerat qe do te dalin nga aktiviteti i larjes se materialeve inerte do te jene ujera te turbullt, me perberje te fraksioneve te imeta te tokes, te tilla si rera e imet, lymi dhe argjila.

Ujerat e perdorura do te kalojne ne nje vaske dekantuese te instaluar ne brendesi te siperfaqes ku ndodhet aktiviteti.

Ne sheshin e aktivitetit, nuk do te magazinohen materiale te rrezikshme dhe si rrjedhoje nuk do te kete ndotje te ujerave nentokesore ose siperfaqesore nga keto lende. Mundesite e ndotjes, mund te vijne vetem nga derdhja e hidrokarbureve ose e lubrifikanteve gjate furnizimit te mjeteve te renda te transportit.

Keto ujera te procesit te larjes se inerteve, sipas mendimit tone si ekspert vleresues te ndikimeve, duhet te kalojne te pakten ne tre vaska dekantuese, ose me shume nese do te kerkohet nje cilesi me e paster uji dhe me shume ne sasi (ne varesi te kapacitetit te kerkuar per uje), para se te rifuten ne procesin e prodhimit, apo te shkarkohen ne burimet ujore te zones. Eshte e rendesishme te theksojme se ne asnje menyre nuk duhet te shkarkohen ne mjedisin e zones direkt pa u trajtuar me pare. Vaskat dekantuese te jene te shtruara me beton dhe te kene nje rend qarkullimi nga njeshi tek treshi e me radhe, duke pasur nje diference te lehte ne kuote e duke qarkulluar uje ne qetesi, ne menyre qe te rritet sedimentimi i grimcave te ngurta te tretura ne uje. Llumi i ketyre vaskave, duhet te menaxhohet ne menyre te "integruar" nga subjekti, jo te hidhet ne mjedisin e zones pa plan menaxhimi. Ai mund te sherbeje per permiresimin e tokes bujqesore, per punime rehabilituese, per mbushje toke, etj.

Ndikimi ne toke

Proceset e punes nuk do te ndikojne ne toke, por zenia e nje siperfaqe toke nga instalimi dhe magazinimi i materileve inerte, do te jete nje fakt i kryer dhe nuk ndryshon gje vleresimi ne kete faze. Kjo siperfaqe e zene, do te shkaktoje humbjen dhe tjetersimin e nje toke bujqesore, e cila eshte e pa rikuperueshme dhe ka nje impakt te pa kthyeshem. Aktualisht, nuk demtohet me tej bimesia, nuk demtohet relievi as struktura e tokes, pasi nuk ka ndryshime ne instalim, as zgjerim te siperfaqes. Duke qene nje shesh i pa shtruar me beton, ekziston mundesia e depertimit te ujerave siperfaqesore ne ujerat nentokesore dhe si rrjedhoje ne nje distance te shkurter, mund te ndikohet ne turbullimin e tyre, por jo ne mase te madhe pasi vete efekti i tokes eshte filtrues. Keto ujera qe depertojne nentoke nuk kane perberje te demshme per mjedisin, nuk kane as substanca as elemente kimike te shtuar. Nuk ndikon burimet ujore qe sherbejne per uje te pijshem, keto ujera kane tendencen e shkarkimit te tyre ne shtratin e lumit. Ndikimi ne toke shoqerohet edhe me prodhim te mbetjeve te ngurta (sterilet), te cilet do te jene gure te pa nevojshem, dheu i germuar, i cili duhet te ruhet i veçuar per t'u perdorur me pas per punime rehabilitimi, si dhe produkt te demtuar nga avari gjate punes, por te rralla.

Ndikimi ne Biodiversitet

Kjo zonë nuk bën pjesë në zonat e ndjeshme te zonave te mbrojtura me ligj, as lloji i aktivitetit nuk ndikojne ne biodiversitetin e mjedisit tokesor.

Mbetjet e prodhuara

Nga ky aktivitet, mbetjet e ngurta jane nder ndikimet me te rendesishme te ketij aktiviteti.

Mbetje te ngurta qe prodhohen pervec atyre urbane nga aktiviteti human jane edhe prodhimi i mbetjeve te ngurta (sterilet), te cilet do te jene gure te pa nevojshem, dheu i germuar, i cili duhet

te ruhet i veçuar për t'u përdorur me pas për punime rehabilitimi, si dhe produkt të demtuar nga avari gjate punës. Këto mbetje kërkojnë një menaxhim të integruar, duke u rivendosur në vendet e punimeve të karrirës dhe duke shërbyer si mbushës përveç tokës dhe plehure organike të importuara për kryerjen me sukses të punimeve të rehabilitimit.

Gjithashtu llumi i argjilës së vaskës dekantuese, nuk vlerësohet 100% prodhim i mbetjeve të ngurta të rrezikshme, pasi materiali është 100% i përdorshëm për qëllime të tjera dhe nuk është toksik për mjedisin. Llumi i vaskave dekantuese, kërkon trajtim të integruar dhe përdorim të tij në zonë ku nuk demtohet mjedisi biologjik, ujor dhe ai i tokave bujqësore, ai nuk mund të hidhet në mjediset e faredo lloji dhe pa një miratim të autoriteteve përgjegjëse për mbrojtjen e mjedisit dhe të tokës bujqësore.

REDUKTIMI I SHKARKIMIT DHE SISTEMET E KONTROLLIT

Sistemi i sterileve

Sterile gjate shfrytezimit do të jenë shumë pak dhe ato do të vendosen brenda zonës së shfrytezimit për t'u përdorur me vone për rehabilitimin e mjedisit mbushjen e sheshit të sigurojë dhe sheshin përfundimtar dhe që të bëhet pyllëzimi i tyre.

Në mënyrë të përgjithshme paraqesim disa masa të tjera që duhet të zbatohen nga investitori ose nënkontraktuesit për zhvillimin e aktivitetit. Ndikimet negative në mjedis gjate zbatimit të projektit janë në nivele të konsiderueshme, ato konsistojnë në demtim të sipërfaqeve pyjore dhe të peizazhit të zonës. Kështu që gjykojmë se janë tepër të nevojshme që në vijë të përgjithshme të kihet parasysh dhe të ndermerren disa masa nga kompania:

- Lagia e shesheve dhe kantierit gjate punimeve dhe larja e automjeteve para daljes nga kantieri për të minimizuar ngritjen e grimcave të ngurta (pluhurave) në ajër.
- Të sistemohet dhe rehabilitohen të gjitha skarpatat dhe të kryhen punime mbrojtëse nga erozioni dhe efekti gerryerës.
- Të respektohen 100% masat e përcaktuara në projektin e rehabilitimit të sipërfaqeve mjedisore të demtuara.
- Automjetet e transportit të qarkullojnë me shpejtesi të ulët në zonat e banuara dhe në rrugët e pa asfaltuara.
- Gjate transportit të përdoren mushamate e kamionave për të shmangur përhapjen e pluhurit e të inerteve në rrugët e qendrave të banuara dhe të rrugëve nacionale.
- Subjekti ka përgjegjësinë e plote të rehabilitojë të gjitha sipërfaqet e demtuara dhe ta rikthejë vendin në gjendjen e mëparshme të ngjashme me pamjen natyrore.
- Të zbatohen me rigorozitet kushtet teknike të punës në kantier.
- Të mos ndizen zjarre nga punëtoret në zonën e karrirës apo të shpatit malor.
- Të mos përdoren lëndet plasëse në asnjë rast. Të punohet vetëm me çekiçe pneumatike dhe me sharra me kavo prerëse të masivitetit shkëmbor.
- Të mos krijohen shqetësime në qarkullim dhe tek banorët e zonës në asnjë rast.
- Duhet të punohet sipas rregullores së kushteve teknike, nuk duhet të lejohen derdhje të karburanteve dhe lendeve të tjera djegëse në mjedisin e aktivitetit, pasi ndotin ambientin dhe mund të jenë burim aksidenti e shkaktar të zjarreve të pa dëshiruara.
- Në sheshin e aktivitetit, nuk duhet të magazinohen materiale të rrezikshme.
- Mjetet rrugore që qarkullojnë duhet të jenë konform normave të përcaktuara dhe të testuara nga Qendra e Kontrollit Teknik të automjeteve e të pajisura me certifikatën përkatëse.
- Punëtorët që do të ndodhen në mjediset ku niveli i zhurmave e tejkalon limitin duhet të përdorin masa mbrojtëse për shqisat e degjimit (Kufje ose tapa për veshet).

- Te rehabilitohet sipërfaqja përreth objektit, duke u gjelberuar dhe duke krijuar një efekt ndihmes në reduktimin e zhurmës, peizazhit dhe të pluhurit.
- Te menaxhohen mbetjet e ngurta duke u rivendosur gjate punimeve rehabilituese në karrerren nga ku janë prodhuar.
- Te ruhet peizazhi i zonës gjate punimeve, të maskohen me bimesi gjithë skarpatat e rrugëve ndihmese, si dhe sheshet e karrerrave që do të çelen.
- Te mirembahet vaska dekantuese e ujerave të përdorura.
- Te ndërtohet edhe një ose dy vaska dekantuese për ujërat e sheshit të prodhimit.
- Te mirembahet sheshi i depozitimit, duke mos lejuar erozionin dhe shpëlarjen e materialit për në burimin ujor prites.
- Te rehabilitohet sipërfaqja përreth objektit, duke u gjelberuar dhe duke krijuar një efekt ndihmes në reduktimin e zhurmës dhe të pluhurit.
- Subjekti të mos shfrytëzojë burimet ujore apo ato tokësore të zonës pa miratimin e autoriteteve përkatëse me pare.
- Te mbillen pemë të larta (dru pyjor) në të gjithë perimetrin e pronës, me qëllim reduktimin e ndikimit në peizazhin e zonës.
- Te mos punohet gjate orëve të vona.

MONITORIMI

Monitorimi i cilesise se mjedisit dhe i nivelit të elementeve ndotes të tij, shkarkimet në ajër, në ujë, në tokë dhe demtimi i mjedisit biologjik, kryhet sipas disa kritereve shkencore për të përket vërtetimit, mbledhjes dhe analizimit të mostrave të ujit dhe të tokës, ndërsa për të përket ndotjes së ajrit ai monitorohet direkt në terren. Procesi i monitorimit synon mbledhjen e të dhënave të nevojshme për të vërtetuar dhe parashikuar rolin e faktorit njeri dhe natyror në ndryshimet e mjedisit, ku ai është aktiv.

Objektivat kryesore të monitorimit janë:

- Për të zbuluar ndryshimet dhe për të karakterizuar saktësisht nga ana sasiore tendencat (prirjet) e zhvillimit të burimeve.
- Për të siguruar informacione mbi lidhjen midis kushteve (gjendjeve) të burimeve dhe shkaqeve të tyre.
- Për të evidentuar cilësinë e mjedisit ku njeriu ushtron aktivitetin e tij jetësor, me synim për të marrë masat e nevojshme për përmirësimin e tyre.
- Për të vlerësuar efektivitetin e politikave dhe veprimeve për menaxhimin e burimeve natyrore.

Procesi i monitorimit në rang individual, sipas ligjit për mbrojtjen e mjedisit, është detyrë e shoqërisë investitore ose e nënkontraktorit për elementet në të cilat ai ndikon. Sipas VKM Nr.1189. date 18.11.2009 “Për rregullat dhe procedurat për hartimin dhe zbatimin e programit kombëtar të monitorimit të mjedisit” pikat Ç1, Ç2, Ç5, Ç6, Ç7, Ç8 mund të monitorohen nga vetë investitori.

Investitori, mund të monitorojë këto tregues të trysnise në mjedis gjate funksionimit të aktivitetit:

- Për ajrin mund të monitorojë pluhurat PM10(LNP) dhe Zhurmat.
- Për ujë, rekomandojmë monitorimin e elementeve si: LNP, pH, Kripshmerine, NKO.
- Për tokë, nuk rekomandojmë monitorim të elementeve.

Frekuenca e monitorimeve do te percaktohet ne aktin e miratimit te lejes se mjedisit dhe ne rast te kundert, sipas kuadrit ligjor cdo 6 muaj mund te kryeje matjet/analizat e elementeve te mjedisit dhe cdo 3 muaj, raportimi nepermjet nje relacioni shkresor periodik ku te pasqyrohen proceset e punes te kryera gjate kesaj periudhe te shoqeruara me foto dhe masat e marra deri ne momentin e raportimit ne lidhje me reduktimin e ndotjes dhe mbrojtjen e mjedisit, kjo sipas percaktimeve ne ligjin e vjeter per mbrojtjen e mjedisit, i shfuqizuar pjeserisht.

ASPEKTET MJEDISORE DHE TEKNIKAT MË TË MIRA TË DISPONUESHME

“Teknikat më të mira të disponueshme (TMD)” është stadi më efektiv dhe më i përparuar i zhvillimit të veprimtarive dhe të metodave të operimit të tyre. Ky stad tregon se sa të përshtatshme janë praktikisht teknikat e veçanta për të siguruar, në parim, bazën për të përcaktuar vlera kufi të shkarkimeve, të tilla që të parandalojnë dhe, kur nuk është praktikisht e mundshme, të pakësojnë shkarkimet në përgjithësi dhe ndikimin mbi mjedisin në tërësi.

Për qëllime të këtij përkufizimi, me termat e mëposhtëm kuptojmë:

- “Teknikë” është teknologjia dhe mënyra me të cilën instalimi është projektuar, ndërtuar, mirëmbajtur dhe çmontuar;
- “Teknikë e disponueshme” janë teknikat e zhvilluara në atë nivel që mundëson përdorimin e tyre, në sektorin përkatës industrial, me rezultate të mira ekonomike e teknike. Vlerësimi i teknikave merr parasysh kostot dhe përparësitë, pavarësisht nga fakti nëse ato teknika përdoren apo prodhohen në Republikën e Shqipërisë, për sa kohë ato janë të arritshme nga përdoruesi;
- “Më e mirë”, në lidhje me teknikat, është teknika më efektive për arritjen e një niveli të lartë të përgjithshëm të mbrojtjes së mjedisit në tërësi.

Aktiviteti objekti i kesaj leje mjedisore, sipas deklarimit te investitorit, ka dhe zbaton teknikat me te mira te disponueshme per kete lloj instalimi.

PROGRAMI I PËRMIRËSIMIT

Sipas deklarimeve te subjektit investitor, do te aplikohen vazhdimisht teknologjite dhe metodat me te mira te disponueshme, do te perdoren mjete dhe pajisje miqesore me mjedisin, do te menaxhohen te gjitha mbetjet ne perputhje me kuadrin ligjor ne fuqi, do te zbatohen kushtete e rehabilitimit te siperfaqeve te shfrytezuara, do te reduktohen shkarkimet ne mjedis permes metodave te kontrollit dhe masave per minimizimin e impakteve, etj.

PËRSHKRIMI I MASAVE TË TJERA PARANDALUESE TË PLANIFIKUARA

- Lagjia e shesheve dhe kantierit gjate punimeve dhe larja e automjeteve para daljes nga kantieri per te minimizuar ngritjen e grimcave te ngurta (pluhurave) ne ajer.
- Te sistemohet dhe rehabilitohen te gjitha skarpatat dhe te kryhen punime mbrojtese nga erozioni dhe efekti gerryeres.
- Te respektohen 100% masat e percaktuara ne projektin e rehabilitimit te siperfaqeve mjedisore te demtuara.
- Automjetet e transportit te qarkullojne me shpejtesi te ulet ne zonat e banuara dhe ne rruget e pa asfaltuara.
- Gjate transportit te perdoren mushamate e kamionave per te shmangur perhapjen e pluhurit e te inerteve ne rruget e qendrave te banuara dhe te rrugeve nacionale.
- Subjekti ka pergjegjesine e plote te rehabilitoje te gjitha siperfaqet e demtuara dhe ta riktheje vendin ne gjendjen e meparshme te ngjashme me pamjen natyrale.

- Te zbatohen me rigorozitet kushtet teknike te punes ne kantier.
- Te mos ndizen zjarre nga punetoret ne zonen e karrieres apo te shpatit malor.
- Te mos perdoren lendet plasese ne asnje rast. Te punohet vetem me çekiçe pneumatike dhe me sharra me kavo prerese te masivit shkembor.
- Te mos krijohen shqetesime ne qarkullim dhe tek banoret e zones ne asnje rast.
- Duhet te punohet sipas rregullores se kushteve teknike, nuk duhet te lejohen derdhje te karburanteve dhe lendeve te tjera djegese ne mjedisin e aktivitetit, pasi ndotin ambientin dhe mund te jene burim aksidenti e shkaktar te zjarreve te pa deshuruara.
- Ne sheshin e aktivitetit, nuk duhet te magazinohen materiale te rrezikshme.
- Mjetet rrugore qe qarkullojne duhet te jene konform normave te percaktuara dhe te testuara nga Qendra e Kontrollit Teknik te automjeteve e te pajisura me certifikaten perkatese.
- Punëtorët që do të ndodhen në mjedise ku niveli i zhurmave e tejkalon limitin duhet të perdorin masa mbrojtese per shqisat e degjimit (Kufje ose tapa per veshet).
- Te rehabilitohet siperfaqja perreth objektit, duke u gjelberuar dhe duke krijuar nje efekt ndihmes ne reduktimin e zhurmes, peizazhit dhe te pluhurit.
- Te menaxhohen mbetjet e ngurta duke u rivendosur gjate punimeve rehabilituese ne karrieren nga ku jane prodhuar.
- Te ruhet peizazhi i zones gjate punimeve, te maskohen me bimesi gjithë skarpatat e rrugeve ndihmese, si dhe sheshet e karierrave qe do te çelen.

REHABILITIMI, NDËRPRERJA E VEPRIMTARISË, RIFILLIMI DHE KONTROLLI PAS NXJERRJES NGA PËRDORIMI

Subjekti investitor, duhet te kujdeset per nje mjedis te paster, te rregullt, te gjelberuar, te sigurte dhe te pajisur me sinjalistiken dhe posterat sensibilizues perkates per kushtet teknike dhe per mjedisin. Mjedisi i ketij aktiviteti eshte me funksion si kantier i prodhimit te materialeve dhe te produkteve te ndertimit dhe si rrjedhoje duhen zbatuar kushtet teknike, duhet zbatuar projekti i mbrojtjes nga zjarri duhet te kryhet nje menaxhim dhe rehabilitim i mjedisit rrethues. Ne rast te mbylljes se aktivitetit, mund te merret ne konsiderate mundesia e rehabilitimit te plote te siperfaqeve dhe kthimin e peizazhit ne gjendjen e mepareshme. Kjo me kosto te vogla, mund te kthehet ne nje mjedis te rregullt dhe ne gjendje natyrore, pasi ndodhet ne shtratin e lumit dhe nuk ka demtuar siperfaqe ose relief te madh te zones.

Masat teknike:

Per parandalimin e erzionit, shembjes dhe vithisjeve te ndryshme, ne zonen e shfrytezimit subjekti parshikon, te kryeje punimet e me poshtme:

Depozitimi i tyre behet me qellim te parandalimit te erozionit te shpateve dhe per t'i paraprije mbjelljes se bimeve dhe pemeve karakteristike te zones;

Gjate ushtrimit te aktivitetit te shfrytezimit do te ruhen parametrat gjeometrike dhe gjeomekanike te shkalleve te shfrytezimit te parshikuar ne projekt;

Sistemimi, krefja dhe skarifikimi i skarpateve te shkalleve te shfrytezuara do te behet ne menyre sisematike, sipas parametrave gjeometrike te percaktuar ne pjesen perkatese te projektit;

Gjate shfrytezimit dhe ne perfundim te tij do te ruhen parametrat e pjeresise se shkalleve dhe te siperfaqeve te mbuluara per te lejuar rrjedhen normale te ujrave te rreshjeve dhe parandaluar grumbullimin dhe shpelarjen e siperfaqes se shfrytezuara dhe te mbuluara;

Masat estetike dhe ekologjike

Gjate ushtrimit te aktiviteti te tij, subjekti i licensuar mendoje te kryeje proceset e me poshtme:
Sistemimin e skarpateve perfundimtare te shkalleve te shfrytezimit duke respektuar parmetrat gjeomekanike dhe gjeometrike te tyre;

Lenien e brezave mbrojtjes midis kufijeve te zones se shfrytezimit dhe siperfaqes tjeter (jashte kufirit te zones);

Sistemimin, perpunimin dhe mbulimin e siperfaqeve horizontale te shkalleve duke i kthyer ato ne forme brezaresh;

Krijimin e kushteve te pershtateshme per mbjelljen dhe kultivimin e bimeve dhe pemeve te ndryshme lokale;

Mbjelljen e siperfaqeve te shkalleve me bime dhe peme, te cilat jane karakteristike per zonen.

Preventivi i mbylljes se aktivitetit, çmontimit dhe rehabilitimit		
Nr. zerave te punimeve	Zerat e punimeve	Kosto financiare
1	Kosto çmontimi	_____ leke
2	Kosto transporti	_____ leke
3	Kosto rinstalimi	_____ leke

PLANI MENAXHIMIT TË MBETJEVE

Nga ky aktivitet, mbetjet e ngurta jane nder ndikimet me te rendesishme te ketij aktiviteti.

Menaxhimi i tyre duhet te kryhet ne menyre profesionale duke u rehabilituar dhe sistemuar, ne menyre qe te mos shkaktoje perhapje te elementeve minerale, te cilet mund te jene ndotes per mjedisin e zones. Per kete qellim, subjekti ka hartuar nje projekt per rehabilitimin e sterileve te prodhuara.

Mbetjet e ngurta urbane qe prodhohen nga aktiviteti human ne objektin e zyrave, menaxhimi i tyre, do te menaxhohen duke I depozituar ne kontenierin e mbetjeve te ngurta urbane te zones.

Nga procesi teknologjik, ne impiant, do te kete mbetje te ngurta si llumi i vaskave dekantuese dhe te shesheve te depozitimit. Ky llum me perberje lym dhe argjile, qe do te gjenerohet ne vasken dekantuese do te perdoret per rehabilitim si dhe per permiresimin e tokave bujqesore. Ndersa gjate proceseve te punes qe kryhen ne impiantin e ri te fraksionimit te materialeve inerte nuk ka mbetje teknologjike.

PËRMBLEDHJE JO-TEKNIKE E NDIKIMEVE NE MJEDIS

Ndikimet ne ajer (Cilesia e ajrit, zhurmat, vibrimet, peizazhi.)

Gjate aktivitetit ne karrierre do te ngrihen pluhura dhe ne rast se nuk aplikohet lagia me uje gjate sezonit me thatesire, mund te krijohet nje imazh i pakendshem. Shkarkimet e gazeve te mjeteve motorike do te jene burime te shkarkimeve te gazeve te demshme per ajrin, por jo ne nivele te larta shqetesuese. Zhurmat jane normale per nje aktivitet te tille, por qe nuk do te jene shqetesuese per zonat e banuara, pasi ato ndodhen ne largesi. Kryesisht zhurmat shkaktohen nga germimet e masivit te shkembit, nga sharrat, nga çekiqçet pneumtike, nga transporti, germimet e tokes shkembore, nga prerjet e pemeve ne rast se do te jete e nevojshme, etj. Vibrimet mund te jene prezente vetem gjate procesit te perdorimit te lendeve plasese dhe çekiqçeve pneumatike per shkeputjen e masivit. Ndikimi i tyre varet edhe nga drejtuesi teknik, i cili duhet te ruaj nivelin e perdorimit te lendeve plasese. Gjate punimeve do te kete demtim te rendesishem te peizazhit te zones, nga germimet dhe humbja e bimesise, ndryshimi i relievit, heqja e shtreses aktive te tokes dhe humusit. Sheshi i parkimit dhe makinerite gjithashtu do te kene efekt ne peizazhin e zones. Demtimi i bimesise, ndikon ne uljen e cilesise se ajrit.

Ndikimet ne ujera (Ujerat siperfaqesore, ujerat nentokesore.)

Ujerat qe do te dalin nga aktiviteti jane ujera, te cilat lindin si rrjedhoje e aktivitetit te larjes se materialeve inerte dhe nga kullimi i ujerave te shiut te sheshit te instalimit te impiantit.

Ujerat qe do te dalin nga aktiviteti i larjes se materialeve inerte do te jene ujera te turbullt, me perberje te fraksioneve te imeta te tokes, te tilla si rera e imet, lymi dhe argjila.

Ujerat e perdorura do te kalojne ne nje vaskë dekantuese te instaluar ne brendesi te siperfaqes ku ndodhet aktiviteti.

Ne sheshin e aktivitetit, nuk do te magazinohen materiale te rrezikshme dhe si rrjedhoje nuk do te kete ndotje te ujerave nentokesore ose siperfaqesore nga keto lende. Mundesite e ndotjes, mund te vijne vetem nga derdhja e hidrokarbureve ose e lubrifikanteve gjate furnizimit te mjeteve te renda te transportit.

Keto ujera te procesit te larjes se inerteve, sipas mendimit tone si ekspert vleresues te ndikimeve, duhet te kalojne te pakten ne tre vaska dekantuese, ose me shume nese do te kerkohet nje cilesi me e paster uji dhe me shume ne sasi (ne varesi te kapacitetit te kerkuar per uje), para se te rifuten ne procesin e prodhimit, apo te shkarkohen ne burimet ujore te zones. Eshte e rendesishme te theksojme se ne asnje menyre nuk duhet te shkarkohen ne mjedisin e zones direkt pa u trajtuar me pare. Vaskat dekantuese te jene te shtruara me beton dhe te kene nje rend qarkullimi nga njeshi tek treshi e me radhe, duke pasur nje diference te lehte ne kuote e duke qarkulluar uje ne qetes, ne menyre qe te rritet sedimentimi i grimcave te ngurta te tretura ne uje. Llumi i ketyre vaskave, duhet te menaxhohet ne menyre te "integruar" nga subjekti, jo te hidhet ne mjedisin e zones pa plan menaxhimi. Ai mund te sherbeje per permiresimin e tokes bujqesore, per punime rehabilituese, per mbushje toke, etj.

Ndikimi ne toke

Proceset e punes nuk do te ndikojne ne toke, por zenia e nje siperfaqe toke nga instalimi dhe magazinimi i materileve inerte, do te jete nje fakt i kryer dhe nuk ndryshon gje vleresimi ne kete faze. Kjo siperfaqe e zene, do te shkaktojë humbjen dhe tjetersimin e nje toke bujqesore, e cila eshte e pa rikuperueshme dhe ka nje impakt te pa kthyeshem. Aktualisht, nuk demtohet me tej bimesia, nuk demtohet relievi as struktura e tokes, pasi nuk ka ndryshime ne instalim, as zgjerim te siperfaqes. Duke qene nje shesh i pa shtruar me beton, ekziston mundesia e depertimit te ujerave siperfaqesore ne ujerat nentokesore dhe si rrjedhoje ne nje distance te shkurter, mund te ndikohet

ne turbullimin e tyre, por jo ne mase te madhe pasi vete efekti i tokes eshte filtrues. Keto ujera qe depertojne nentoke nuk kane perberje te demshme per mjedisin, nuk kane as substanca as elemente kimike te shtuar. Nuk ndikon burimet ujore qe sherbejne per uje te pijshem, keto ujera kane tendencen e shkarkimit te tyre ne shtratin e lumit. Ndikimi ne toke shoqerohet edhe me prodhim te mbetjeve te ngurta (sterilet), te cilet do te jene gure te pa nevojshem, dhe i germuar, i cili duhet te ruhet i veçuar per t'u perdorur me pas per punime rehabilitimi, si dhe produkt te demtuar nga avari gjate punes, por te rralla.

Ndikimi ne Biodiversitet

Kjo zonë nuk bën pjesë në zonat e ndjeshme te zonave te mbrojtura me ligj, as lloji i aktivitetit nuk ndikojne ne biodiversitetin e mjedisit tokesor.

Mbetjet e prodhuara

Nga ky aktivitet, mbetjet e ngurta jane nder ndikimet me te rendesishme te ketij aktiviteti. Mbetje te ngurta qe prodhohen pervec atyre urbane nga aktiviteti human jane edhe prodhimi i mbetjeve te ngurta (sterilet), te cilet do te jene gure te pa nevojshem, dhe i germuar, i cili duhet te ruhet i veçuar per t'u perdorur me pas per punime rehabilitimi, si dhe produkt te demtuar nga avari gjate punes. Keto mbetje kerkojne nje menaxhim te integruar, duke u rivendosur ne vendet e punimeve te karrerres dhe duke sherbyer si mbushes pervec tokes dhe plehut organik te importuar per kryerjen me sukses te punimeve te rehabilitimit.

Gjithashtu llumi i argjiles se vaskes dekantuese, nuk vleresohet 100% prodhim i mbetjeve te ngurta te rrezikshme, pasi materiali eshte 100% i perdorshem per qellime te tjera dhe nuk eshte toksik per mjedisin. Llumi i vaskave dekantuese, kerkon trajtim te integruar dhe perdorim te tij ne zona ku nuk demtohet mjedisi biologjik, ujqor dhe ai i tokave bujqesore, ai nuk mund te hidhet ne mjedise cfaredo lloji dhe pa nje miratim te autoriteteve pergjegjese per mbrojtjen e mjedisit dhe te tokes bujqesore.

▪ PËRMBLEDHJEN JOTEKNIKE TË RAPORTIT TË VLERËSIMIT TË NDIKIMIT NË MJEDIS NË NIVEL KOMBËTAR OSE NDËRKUFITAR, KUR KËRKOHEM PROCEDURA E VNM-SË;

Bazuar ne Ligjet e mbrojtjes se mjedisit, ky aktivitet perfshihet ne listat e aktiviteteve, te cilat duhet te pajisen me leje mjedisore te tipit B, dhe nuk listohet nder aktivitetet, te cilat duhet t'i nenshtrohen procedures se VNM paraprake ose te thelluar.

Vleresimi i Ndikimit ne Mjedis, hartohet per te informuar publikun dhe institucionet e mbrojtjes se mjedisit mbi ndikimet ne mjedis te aktivitetit.

(Ref. Ligji Nr. 10440 datë 07.07. 2011 “Për Vlerësimin e Ndikimit në Mjedis”, i ndryshuar, dhe Ligji Nr. 10448, datë 14.07.2011 “Për Lejet e Mjedisit”, i ndryshuar.).

- **KONSULTIMET NDËRKUFITARE, KUR KËRKOHEK SIPAS LEGJISLACIONIT NË FUQI;**

Ky projekt nuk prek zonat kufitare dhe si rrjedhoje edhe ndikimi i tij nuk shkakton demtim te mjedisit nderkufitar. Projekti nuk ndikon ne cenimin e sigurise se jetes dhe shendetit te shteteve fqinje, madje ne kushte normale, as te qendrave te banuara te rajonit. Nuk ndikohen burimet ujore nderkufitare, nuk ndikohet cilesia e ajrit ne kontekstin nderkufitar. Per kete kapitull, nuk kryhen vleresime dhe analiza te detajuara per shkak te vendodhjes se projektit ne brendesi te kufirit shteteror dhe distances qe ai ruan me kufirin dhe shtet fqinje. Per kete projekt nuk kryhen konsultime nderkufitare.

- **AUTORITETIN VENDIM-MARRËS PËR DHËNIEN E AKTIT TË MIRATIMIT TË LEJES SË MJEDISIT, PROCEDURAT DHE AFATET QË DO TË NDIQEN;**

Autoritetet vendim-marrese per lejen e mjedisit te tipit B jane Ministria e Turizmit dhe Mjedisit, Agjencia Kombëtare e Mjedisit.

Afatet dhe procedurat per lejen e mjedisit te tipit B, janë sipas Kreut III, pika 1, 2, 3, 4, 5, 6 dhe 10 e VKM nr. 419, datë 25.6.2014 e ndryshuar.

Afati total për publikimi e vendimit të miratimit ose refuzimit të aplikimit për pajisjen me leje mjedisi të tipi B në Regjistrin Kombëtar të Licencave dhe Lejeve, nga data e marrjes së aplikimit nga Qendra Kombëtare e Licencimit, është 40 (dyzet) ditë pune.

- **ADRESËN E AKM-SË, KU PUBLIKU MUND TË DËRGOJË KOMENTET DHE SUGJERIMET E TIJ, ME SHKRIM APO NË FORMË ELEKTRONIKE, BRENDË 20 (NJËZET) DITËVE NGA DATA E NJOFTIMIT.**

Web: <https://akm.gov.al>

Poste elektronike E-mail: info@akm.gov.al

Adrese postare: Tiranë, rruga "Sami Frashëri", Nr. 4,