

## PËRMBLEDHJE JOTEKNIKE PËR AKTIVITETIN:

### INDUSTRIË ENERGJITIKE

<b>ID 1.7</b>	GAZ NATYROR AROMATIK OSE GLN, PERVEC RASTEVE KUR VEPRIMTARIA ESHTË E LIDHUR ME TIPIN A, OSE PERZIERJE E AROMAVE.
<b>ID 1.10</b>	FURNIZIM ME KARBURANT I MAKINAVE NE NJE STACION TE FURNIZIMIT ME KARBURANT NE ZONAT URBANE.

*Sipas shtojcës 1 të Ligjit 52/2020 "Për disa ndryshime në ligjin nr.10448, datë 14.07.2011, të ndryshuar"*



## SUBJEKTI "GJEÇI OIL" SHPK

**NIPT M23302802L**

**VENDNDODHJA: Tiranë, Rrogozhinë, Kryevidh, SPILLE, Rruga e plazhit, Pasuria Nr.47/53, ZK 3501, Pikë tregtim karburanti me sip 400 m2. 2503.**

## 1. PROFILI I OPERATORIT

Subjekti "GJEÇI OIL" SHPK është i regjistruar ne QKB me Formë Ligjore si Shoqëri me përgjegjësi të Kufizuar (SHPK), i pajisur me Nr. Identifikimi NIPT M23302802L, me Administrator Z. Saimir Gjeçi.

Fusha e veprimtarisë se operatorit konsiston në:

*Pike tregtim karburanti dhe nenprodukteve te naftes me pakice. Bar-Kafe, Lavazh.*

Subjekti kërkon të aplikojë për leje mjedisi Tip B për aktivitetin:

### INDUSTRIË ENERGJITIKE

ID 1.7	Gaz natyror aromatik ose gln, pervec rasteve kur veprimtaria eshte e lidhur me tipin a, ose perzierje e aromave
ID 1.10	Furnizim me karburant i makinave ne nje stacion te furnizimit me karburant ne zonat urbane

*Referuar shtojces 1 te ligjit 52/2020 "PËR DISA NDRYSHIME NË LIGJIN NR.10448, DATË 14.7.2011, "PËR LEJET E MJEDISIT", TË NDRYSHUAR.*

## 2. OBJEKTIVAT E AKTIVITETIT:

- Objektivi i pare do te jete te identifikojë ndikimet e mundshme negative mjedisore gjate ushtrimit te aktivitetit si:
  - Emetimet ne ajer dhe zhurmat;
  - Ndikimi ne flore/faune;
  - Mbetjet e gjeneruara nga aktiviteti i punetoreve;
  - Ndikime social-ekonomike;
  - Ndikim ne cilesine e jetes ne qendrat e banuara;
  - Ndikim ne peizazhin e zones;
- Objektivi i dyte i ketij aktiviteti eshte gjetja e alternativave qe jane me miqesore me mjedisin.

### 3. VENDODHJA E AKTIVITETIT

Aktiviteti do të zhvillohet në adresën: Tiranë, Rrogzhinë, Kryevidh, SPILLE, Rruga e plazhit, Pasuria Nr.47/53, ZK 3501, Pikë tregtim karburanti me sip 400 m<sup>2</sup>. 2503.

Zona e perzgjedhur per ushtrimin e ketij aktiviteti eshte e pershtatshme per kete lloj aktiviteti duke para parasysh perparesite si:

- Furnizimi me uje;
- Furnizimi me energji elektrike
- Lehtesi ne aksesim nga automjetet (cisternat, automjetet qe furnizohen, zjarrefikeset dhe ambulancat)



Koordinatat e vendndodhjes se karburantit janë si më poshtë:

Nr.	X	Y
1.	4371653.22	4551502.30

#### 4. PERSHKRIMI I AKTIVITETIT

Operatori do të kryejë furnizimin e mjeteve me lende djegëse Gazoil, Benzinë dhe (GLN) me pakice. Pozicioni i distributorit, distanca me aksin e rruges është projektuar që të plotësojë kërkesat e Rregullores së Shfrytëzimit dhe të Rregullores së Qarkullimit.

Ne piken e karburantit ekzistojnë të gjitha paisjet e mbrojtjes nga zjarri dhe punonjësit janë të instruktuar konform legjislacionit për këtë qëllim.

##### **Depozita e karburanteve dhe GLN**

Depozitat janë të testuara nga subjekt i licensuar për të kontrolluar gjendjen mekanike të tyre dhe papershkueshmerine.

Rezervuarët janë të paisur me kapak (bakaport). Në kapakun e bakaportës dalin linjat e hyrjes dhe të daljes, shkarkuesja e avujve, matësi i nivelit, kampion marësi. Rezervuarët janë të lypur nga jashtë me material antikoroziv dhe të veshur me material hidroizolues për t'u mbrojtur nga korrozioni.

##### **Distributorët (Pompat)**

Ne pjesën e sipërme janë të mbuluara me një tendë metalike, e cila është mbështetur në kollona prej çeliku mbi zonën e shërbimit. Pompat janë të palevizshme. Veshjet e tyre janë me materiale të cilat i rezistojnë zjarrit. Pompa lidhet me rezervuarin e nëndheshëm dhe me ane të komandave elektronike, në momentin që mjeti vjen për të furnizuar, terhiqet me ane të një pompe të inkuorporuar sasia e hidrokarburit që dëshirohet.

##### **Furnizimi i depozitave**

Furnizimi i depozitave (rezervuareve) do të bëhet me autobote të specializuara për këtë qëllim, të cilat e shkarkojnë lengun nepermjet kapakut me ane të një tubi fleksibel drejt e në depozite. Ky lloj furnizimi nuk krijon rrjedhje të karburanteve në mjedisin përreth. Shkarkimi i karburanteve nga autoboti në depozite bëhet me një sistem të mbyllur dhe që do të kontrollohet gjatë gjithë kohës së shkarkimit në mënyrë të kujdesshme, për të mos lejuar shkarkimin e karburanteve në tokë.

##### **Shitja e Gazoil, Benzines dhe GLN**

Shitja realizohet me ane të distributorit me pompe dhe pistolette. Zgjedhja e distributorit është bërë sipas kërkesave bashkëkohore që sigurojnë dhënie konstante të sasise, regjistrimin përkatës dhe sigurinë në punë.

##### **Fuqia Punetore**

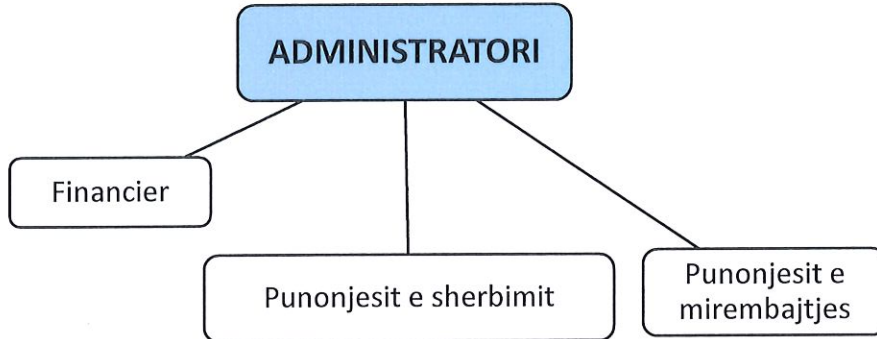
Në piken e shitjes së karburanteve janë të punësuar 8 persona.

Subjekti ka pajisur të gjithë punonjësit me uniforme pune dhe me mjete mbrojtëse.

Punonjësit janë të trajnuar dhe zbatojnë rregullat e sigurimit teknik në punë, MNZ si dhe mbrojtjen e mjedisit në ambientet e punës dhe atij përreth.

**4.1. Menaxhimi I instalimit**

ORGANOGRAMA



**Tabela e meposhteme jep informacion mbi kushtet e punes.**

KUSHTET E PUNËS					
Numri total i punonjësve	8				
Shpërndarja e punonjësve	ZYRA	PRODHIMI	MIRËMBAJTJA	MAGAZINIMI	TË TJERA
	2	5	1	-	
Turnet dhe aktivitetet	Zyrat/Administrata		Instalimet		
	08 <sup>00</sup> -16 <sup>30</sup>		06 <sup>00</sup> - 14 <sup>00</sup> Turni i parë 14 <sup>00</sup> - 22 <sup>00</sup> Turni i dytë 10 <sup>00</sup> - 06 <sup>00</sup> Turni i tretë		
Orët e punës	Zyrat/Administrata		Instalimet		
	8 orë/ditë		8 orë/ditë		
Numri i ditëve të punës në vit	365 ditë/vit				
Numri i orëve në vit	365 ditë x 8 orë = 2920 orë/vit				
Variacionet sezonale	Nuk preket nga variacionet sezonale				
Turnet dhe numri i punëtorëve për turn	Gjatë variacioneve sezonale		Pjesa tjetër e vitit		
	Nuk ka		<u>Zyrat</u> 1 turn → 08 <sup>00</sup> -16 <sup>00</sup>  <u>Punonjesit e sherbimit</u> 06 <sup>00</sup> - 14 <sup>00</sup> Turni i parë 2 punonjes 14 <sup>00</sup> - 22 <sup>00</sup> Turni i dytë 2 punonjes 10 <sup>00</sup> - 06 <sup>00</sup> Turni i tretë 1 punonjes		
Periudhat gjatë të cilave kompania mbyllet	Pushimet		Duke qene nje aktivitet, i cili zhvillohet ne 365 ditet e vitit, punonjesit zevendesohen me njeri-tjetrin ne rast pushimesh.		
	Ndërprerje të rregullta të funksionimit		Ky aktivitet nuk preket nga nderprerje te rregullta te funksionimit		

#### 4.2. Lëndët e para dhe ndihmëse

Aktiviteti nuk është një aktivitet i mirëfilltë prodhimi, prandaj nuk mund të flasim për lëndë të para për prodhim, por mund të konsiderojmë lëndë të para për shitje karburantet dhe GLN. Në tabelën më poshtë janë listuar Lëndë të para dhe Lëndë/ materiale ndihmëse që subjekti do të përdorë në funksion të aktivitetit.

Lëndë të para (Për shitje)	Lëndë/materiale ndihmëse
KARBURANTE (Gazoil & Benzinë)	Ujë
GLN	Energji Elektrike

#### Lëndë të para

Hidrokarburet sigurohen nga furnitorë në bazë të porosisë që porositësi do të kryejë. Ato do të sillen në ambientet e subjektit me anë të autobotëve të specializuar për këtë qëllim, për t'u depozituar më pas në depozitat e instaluara.

#### Kushtet e magazinimit të lëndes së parë (Për shitje);

1. Rezervuarët duhet të jenë të pajisur me certifikate cilësie, që siguron një punë pa rreziqe sipas kërkesave të rregulloreve në fuqi.
2. Çdo punim duhet të kryhet duke respektuar normat dhe standardet e përcaktuara nga Komuniteti Europian.

#### Lëndë/materiale ndihmëse

Uji do të përdoret për shërbimet higjieno-sanitare, për pastrimin e ambienteve të ku do të ushtrohet aktiviteti.

Uji sigurohet nga rrjeti i furnizimit me ujë i zonës, shërbim për të cilin subjekti paguan faturën në fund të çdo muaji.

**Energjia elektrike** përdoret vetëm për ndricimin e objektit brenda dhe jashtë.

Energjia elektrike do të sigurohet nga rrjeti i furnizimit me energji i zonës, në bazë të kontratës që operatori ka lidhur me OSHE. Subjekti paguan faturën në fund të çdo muaji për shërbimin e marrë.

## 5. IDENTIFIKIMI DHE VLERESIMI I SHKARKIMEVE DHE NDIKIMEVE NE MJEDIS

Mjedisi eshte gjithmone i prekur nga veprimtarite e ndryshme qe ushtrohen ne te, por ndikimi mund te jete i ndryshem, kjo eshte e lidhur ngushte me vete llojin e veprimtarise, e cila mund te kete impakt te drejtperdrejte, te terthorte, te rendesishem apo mesatar i pranueshem. Nga zhvillimi I aktivitetit pritet qe te kete ndikime minimale ne mjedis, duke iu referuar edhe natyres se tij. Disa nga shkarkimet e mundshme te ketij aktiviteti jane si me poshte vijon:

<b>RREZATIMI JONIZUES</b>
Nga zhvillimi i aktivitetit nuk kemi rrezatime jonizuese, pasi vetë natyra e aktivitetit nuk shoqerohet me ndikime të tilla.
<b>VIBRACIONE</b>
Zhvillimi i aktivitetit shoqërohet me vibrime vetëm gjatë momenteve që botet do të mbërrijnë në subjekt për të mbushur depozitat me karburante, si dhe në rastet kur ndonjë mjet i tonazhit të rëndë do të vijë për t'u furnizuar. Këto vibrime do të jenë në harqe kohore mjaft të shkurtra sepse mjetet në momentin që do të mbërrijnë në subjekt do të qëndrojnë të fikura.
<b>NDIKIMET NË AJËR</b>
Ushtrimi i këtij aktiviteti do të shoqërohet me shkarkime në ajër të gazeve dhe pluhrave që gjenerohen nga mjetet të cilët vijnë në subjekt për të marrë shërbim (për t'u furnizuar). Për sa i përket këtyre shkarkimeve do të jenë ne vlera normale. Punonjësit që punojnë në këtë instalim janë të pajisur me veshje mbrojtëse (maska), me qëllim uljen e ndikimit që shkaktajnë këto shkarkime në shëndetin e tyre. Gjithashtu në momentin që do të mbërrijnë në subjekt mjetet do të qëndrojnë të fikura.
<b>NDIKIMET NË POPULLËSI</b>
Realizimi i aktivitetit nuk do të ketë ndikime në levizjen apo zhvendosjen e popullësisë së rajonit ku do zhvillohet aktiviteti. Gjatë funksionimit të aktivitetit nuk ka emetime në ajër, tokë apo ujë, të cilat ndotin ambjentin dhe të rrezikojnë shëndetin e punonjësve apo të popullësisë së rajonit.
<b>NDIKIMET NË UJËRA</b>
Ky aktivitet nuk përdor ujin gjatë proceseve të punës, por e përdor atë vetëm për pastrime të ambienteve të tualeteve dhe të ambjenteve të punës. Këto ujëra shkarkohen në rrjetin e kanalizimeve të zonës, duke mos ndikuar aspak në mjedisin ujor pritës, kjo për shkak të tipologjisë së tyre.
<b>NDIKIMET NË TOKË</b>
Zhvillimi i aktivitetit nuk do të shoqërohet me shkarkime apo ndikime negative në mjedisin tokësor. Siperfaqja në të cilën ushtrohet aktiviteti është e shtruar me beton, gjë e cila nuk lejon kontaminimin e tokës nga ndonjë rrjedhje e mundshme. Depozitat ku magazinohet karburantet janë të testuara nga subjekt i licensuar për të kontrolluar gjendjen mekanike të tyre dhe papërshkueshmërinë.

Furnizimi i depozitave do të bëhet me autobote të specializuara për këtë qëllim, të cilat e shkarkojnë lengun nepermjet kapakut me anë të një tubi fleksibel drejt e në depozitë. Ky lloj furnizimi nuk krijon rrjedhje të karburanteve në mjedisin përret. Shkarkimi i karburanteve nga autoboti në depozitë bëhet me një sistem të mbyllur dhe që do të kontrollohet gjatë gjithë kohës së shkarkimit në mënyrë të kujdesshme, për të mos lejuar shkarkimin e karburanteve në tokë.

#### NDIKIMET MBI FLORËN DHE FAUNËN

Ambjenti i cili do të përdoret për ushtrimin e aktivitetit është përdorur vite më parë për të njëjtin lloj aktiviteti, si dhe zona ku zhvillohet aktiviteti karakterizohet nga një bimësi e zhveshur, pasi është zone urbane. Rrjedhimisht aktiviteti nuk shoqërohet me ndikime negative mbi florën dhe faunën.

#### NDIKIMET NË KLIMË

Gjatë zhvillimit të aktivitetit nuk priten ndryshime të dukshme klimaterike, si në drejtim të përmirësimit ashtu edhe në atë të përkeqësimit të saj. Nuk do ketë ndryshime në temperaturë, në drejtim të erës, në sasinë e reshjeve. Pra kryerja e këtij aktiviteti nuk ndikon aspak në kushtet klimaterike të kësaj zone.

#### NDIKIMET NGA ZHURMAT

Vendi ku zhvillohet aktiviteti është në afërsi të një rruge ku lëvizja e mjeteve është gjatë gjithë kohës prezente. Nga funksionimi i këtij aktiviteti nuk pritet të ketë rritje të nivelit zhurmave.

Të vetmet zhurma që do të gjenerohen janë ato nga lëvizja e mjeteve që do të vijjnë për t'u furnizuar me karburante dhe nga autobotet që do të mbushin rezervuarët.

#### NDIKIMET E AKTIVITETIT TË ZHVILLIMIT MBI NDËRTIMET, TRASHËGIMINË ARKITEKTONIKE HISTORIKE DHE ZONAT E MBROJTURA

Aktiviteti që ushtron shoqëria zbatohet në një zonë në sipërfaqen e së cilës dhe në nëntokën e saj nuk ka ndertime lidhur me trashëgimie arkitektonike dhe historike, tiparet arkeologjike, si dhe mbi vepra të tjera. Kjo tregon që zona është zonë e lirë për të realizuar këtë aktivitet.

#### NDIKIMET E AKTIVITETIT NË RRUGËT LOKALE DHE TRANSPORTIN

Gjatë zbatimit të aktivitetit nuk do ketë ndryshime të rrjetit të rrugëve lokale dhe transportit. Për rrjedhojë aktiviteti nuk do ndikojë absolutisht në rrugët lokale dhe transport, përkundrazi subjekti është angazhuar të mirembajë rrugët lokale të transportit me qëllim të mbarvajtjes së mirë të aktivitetit të tij.

#### MBETJET

**Mbetje jo te rrezikshme urbane** - Këto mbetje do të gjenerohen nga punonjësit e punësuar në këtë aktivitet. Për menaxhimin e këtyre mbetjeve operatori do të vendosë kosha me ngjyra në mënyrë që të kryhet edhe diferencimi i tyre në vendndodhje. Koshat do të jenë me kapakë të mbyllur në menyrë që të evitohen aromat e pakëndshme. Këto mbetje në fund të çdo dite pune do të depozitohen në vendin e përcaktuar nga NJV.

**Mbetje nga aktiviteti** - Mbetjet e rrezikshme me kod 13 05 02\* ne momentin që do të arrihet një sasi e konsiderueshme e tyre, atëhere do të njoftohet operator i licensuar (me



të cilët subjekti do të lidhë kontratë), që të kryejë tërheqjen e tyre e më pas të kryejë trajtimin/asgjësimin e mëtejshëm të tyre.

**NDIKIMI SOCIAL-EKONOMIK**

Me operimin e këtij aktiviteti pritet të ketë një impakt pozitiv në ekonominë e vendit. Operatori do të punësojë personel të zonës, duke bërë të mundur rritjen në nivelin ekonomik dhe të punësimit.

**Analiza S.W.O.T.**

FORCAT	DOBËSITË
<ul style="list-style-type: none"> <li>➤ Potencial për zhvillimin ekonomik.</li> <li>➤ Rritje e punësimit në nivel lokal.</li> <li>➤ Proces pune bashkëkohor dhe paqësor me mjedisin.</li> <li>➤ Operon me çmime konkurruese.</li> <li>➤ Eksperienca për një kohë të gjatë në tregëtimin me pakicë të karburanteve.</li> </ul>	<ul style="list-style-type: none"> <li>➤ Mungesa e politikave shtetërore për përkrahjen e subjektit për zgjerim dhe në aspektin e rritjes së punësimit.</li> <li>➤ Evazioni fiskal në konkurrencën e pa ndershme nga kompani të ndryshme.</li> <li>➤ Përfitimi i tij ekonomik është subjekt i luhatjeve, duke qenë se kostoja e karburanteve ndryshon çdo ditë.</li> </ul>
MUNDËSITË	KËRCËNIMET
<ul style="list-style-type: none"> <li>➤ Mundësi përfitimi ekonomike nga zhvillimi i aktivitetit, shitja e produktit.</li> <li>➤ Mundësi punësimi dhe zgjerimi të aktivitetit.</li> <li>➤ Ofrimi i produkteve cilësore, me cmime të konkurrueshem në tregun vendas.</li> <li>➤ Maksimizimi i fitimit.</li> <li>➤ Krijimi i lokacioneve shtesë është gjithmonë një opsion për zgjerimin e stacionit të karburantit.</li> </ul>	<ul style="list-style-type: none"> <li>➤ Rënia ekonomike; (Kur ekonomia pëson rënie, ajo ndikon në shpenzimet e konsumatorëve, e cila nga ana tjetër ndikon negativisht në biznes).</li> <li>➤ Shfaqja e një stacioni të ri të tregëtimit të GLN në afersi të njëjtit vend ku ndodhet ky stacion furnizimi.</li> <li>➤ Konkurenca e pa ndershme dhe mos respektimi i detyrimeve dhe percaktimeve ligjore nga subjektet.</li> <li>➤ Dukurite natyrore, të tilla si: stuhi, permbytje, zjarr, etj.</li> </ul>

## 6. MASAT ZBUTESE DHE PARANDALUESE TE NDIKIMEVE NE MJEDIS

<b>MJEDISI TOKËSOR</b>
<ul style="list-style-type: none"><li>➤ Kryerja e aktivitetit brenda koordinatave të përcaktuara.</li><li>➤ Zbatimi i kushteve teknike dhe standarteve.</li><li>➤ Menaxhimi sa më efektiv i mbetjeve, me qëllim mbrojtjen e mjedisit tokësor.</li><li>➤ Pastrimi i mjedisit ne rast të shkarkimeve aksidentale.</li><li>➤ Mirmbajtja dhe gjelberimi i siperfaqes</li></ul>
<b>CILËSIA E AJRIT</b>
<ul style="list-style-type: none"><li>➤ Larja dhe pastrimi i ambjenteve të punës periodikisht.</li><li>➤ Përdorimi i maskave mbrojtese për frymëmarrjen nga ana e punonjësve.</li><li>➤ Mbajtja fikur e mjeteve të transportit në momentin që do të mbërrijnë në subjekt.</li></ul>
<b>MJEDISI UJOR</b>
<ul style="list-style-type: none"><li>➤ Parandalimi i shkarkimeve me tipologji ndotëse në mjediset ujore.</li><li>➤ Përdorimi i detergjentëve sa më miqësor me mjedisin.</li></ul>
<b>MENAXHIMI I MBETJEVE</b>
<ul style="list-style-type: none"><li>➤ Vendosja e kontenerëve në brendësi dhe jashtë objektit.</li><li>➤ Diferencimi i mbetjeve sipas fraksioneve të gjeneruara.</li><li>➤ Transportimi periodik i mbetjeve jo të rrezikshme urbane në vendepozitimin më të afërt të caktuar nga Njësia Vendore.</li><li>➤ Tërheqja e mbetjeve teknologjike nga operatorë të licensuar.</li></ul>
<b>GJENERIMI I ZHURMAVE</b>
<ul style="list-style-type: none"><li>➤ Operimi brenda orareve të caktuara, nga rregullorja e punës.</li><li>➤ Respektimi i gjitha rregulloreve gjatë procesit të punës.</li><li>➤ Lëvizje e ngadaltë dhe e kujdesshme e mjeteve të transportit në ambjentet e aktivitetit.</li><li>➤ Vendosja e tabelave për zbatimin e rregullores në ambjentet e aktivitetit në mënyrë rigoroze.</li></ul>

## 7. MONITORIMI

**Qëllimi i monitorimit mjedisor** është që të sigurojë të dhëna nëpërmjet të cilave të vlerësohet nëse zhvillimi i veprimtarisë është në përputhje me ligjet dhe standardet mjedisore që lidhen me të, për të vlerësuar shkallën e ndikimit (nëse ka), si dhe për të vlerësuar performancën mjedisore të menaxhimit të saj në kuadër të përmirësimit të vazhdueshëm.

### Plani i monitorimit në mjedis do të konsistojë në:

Nr.	Elementi i monitorimit	Frekuenca	KUSH?
1.	Monitorim i cilësisë së ajrit	Cdo 6 muaj	L.Akredituar
2.	Monitorim i zhurmave	Cdo 6 muaj	L.Akredituar
3.	Sasia e mbetjeve të gjeneruara	Në varësi të punës	Operatori
4.	Sasia e mbetjeve të transferuara	Në varësi të punës	Operatori
5.	Monitorim i gjendjes teknike të pajisjeve operuese	Cdo 1 vit	Operatori/ teknike te posatshem

Për subjektin: "GJEÇI OIL" SHPK

Administrator

*X* Saimir Gjeçi

