

RELACION JOTEKNIK

Konsultimi me publikun

NEXT GENERATION EASTERN EUROPE

Sh.p.k

Industria kimike .

Tirane, 2023

Ekspert Mjedisi: Elvis Xhaferri



A handwritten signature in blue ink, written over the stamp. The signature is cursive and appears to read 'Elvis Xhaferri'.

PERSHKRIMI I PROJEKTIT

Qellimi i projektit

Subjekti **NEXT GENERATION EASTERN EUROPE** Sh.p.k është e regjistruar ne organet tatimore me nr identifikimi NIPT: **M22017507F**. **Vendodhja e ushtrimit te veprimtarise:**Durres Durres SPITALLE ,Zona Kadastrale 8517,Nr.Pasurise 68/6,kodi unik 8517016210. Subjekti **NEXT GENERATION EASTERN EUROPE** Sh.p.k do te aplikojë per Leje Mjedisi tipi B.

Klasifikimi bazuar ne ligjin 10448

Industria kimike. ID 4.8 Prodhimi dhe perpunimi /perzierja e produkteve kozmetike

Objektivat e aktivitetit

Objektivi i pare i ketij aktiviteti do te jete te identifikojë ndikimet e mundshme negative mjedisoreketij instalime te cilat jane:

- Emetimet ne ajer dhe zhurmat
- Ndikimi ne flore/faune
- Mbetjet e gjeneruara nga aktiviteti i punetoreve
- Ndikime social-ekonomike
- Ndikim ne cilesine e jetes ne qendrat e banuara
- Ndikim ne rritjen e trafikut rrugor
- Ndikim ne peizazhin e zones

Vendodhja dhe karakteristikat fizike te projektit

- Instalimi dhe aktivitetet e tij

Subjekti **NEXT GENERATION EASTERN EUROPE** Sh.p.k do te ushtroje aktivitetin: ID 4.8 Prodhimi dhe perpunimi /perzierja e produkteve kozmetike
Vendi ku ushtrohet aktiviteti është , Durres Durres SPITALLE ,Zona Kadastrale 8517,Nr.Pasurise 68/6,kodi unik 8517016210.

Aktiviteti është i vendosur ne nje pasuri te paluajtshme Nr 68/6 te ndodhur ne Zonen Kadastrale nr.8517, me siperfaqje totale 25 000m² me Kod Unik 8517016210 te dates 03/11/2022 nga te cilat me qira te dhena shoqerise NEXT GENERATION EASTER EUROPE SH.P.K .

I - 10.870 m² toke te dhena me qira (qe ne perfundim te procedurave parcela do te jete e tjetersuar pjeserisht edhe ne toke truall sipas legjislacionit ne fuqi

II- 4428 m², ndertim i perbere nga nje kapanon me 2 kate (4000 m²kati perdhe ,428 m² Kati i pare) sipas lejes Projektit Arkitektonike dhe Lejse Zhvillimore Nr 1061/1-22 date 05/12/2022.

Lëndët e para dhe ato ndihmëse, substancat e tjera dhe energjia e përdorur ose e gjeneruar ngainstalimi

Procesi teknologjik

1. Hyrja e lendeve te para

Pasi lendet e para (Alkol ,Vaji , eumulgin ,glycerine ,uje) vijne ne deren e magazines, fillon shkarkimi per ne magazine , me tej nga proforma meret e gjithë lista nga nje kampion ku do te shikohet nga laborator i cilesise nese lendet jan ok sipas porosise ose jo.Ne momentin qe produktet jane ok do te behet magazinimi i lendeve te para ne magazine .

2.Magazina e stokut

Ne magazinën e stokut behet marrja e lendeve te para per prodhim, gjithashtu dhe dokumentimi i produkteve te lendeve te para per ne prodhim.

3.Departmenti i miksimit

Produktet e lengshme dergohen ne departamentin e miksimit ku dhe pregatitet Parfumi final per tu kryer me tej procesi i paketimit, nderkohe procesi i miksimit do te sjelli dhe shkarkime per shplarjen e eneve te cilat jane perdorur per procesin e miksimit, te cilat kalojne ne dekantim dhe me tej ne gropen skeptike.

4.Mbushja e shisheve dhe komponenteve te tjere

Me tej kryhet procesi i mbushjeve te shisheve dhe vendosjes se komponenteve te tjere, si pompa, kollarja dhe tapa, gjate ketij procesi plotesohet limiti maksimal i cilesise dhe merren komponentet e tjere nga magazina si: shishja, tapa, kollarja, pompa, kutia e brendshme e produktit.

Te gjithë firot pergjate ketij procesi regjistrohen ne formularet e firove dhe do te kalojne ne mbetje prodhimi ne kontenieret e kompanise e cila do te grumbulloj mbetjet. Shkarkimet per larjen e linjave dhe te ambientit do te kalojne ne te njejtin proces si shkarkimet e tjera.

5.Paketimi i kutive,

Gjate procesit te paketimit te kutive perseri mbetjet do te trajtohen me kompanine e cila do te bej grumbillimin e mbetjeve.

Procedura e linjes se prodhimit.

1.Rrjedhja e prodhimit te dezifektanteve ne linjen automatike

- Marrja e materialeve te prodhimit konsiston ne:
- Kontroll i brendeshem i cilesise
- Magazina e stokut

Relacion joteknik

- Departamenti i miximit
- Zona me depozita te medha > 200 L - Paketim IBC 1000 L
- Paketim fuci 200 L
- **Parfume/desifektant**
 - Shtojme alcohol/vaj/eumulgin/uje sipas receptures INCI (- Mixim teresor)

-Batch eshte gati ?(JO)
-Prodhimi filtrohet

Shtojme pigmenti ?(JO)
-Kontroll i brendeshem i cilesise

-Batch eshte gati ?(PO)
Prodhimi ruhet per 4 jave perzihet cdo dite
Prodhimi filtrohet

Shtojme pigmenti ?(PO)
Shtohet pigmenti sipas formules INCI ^{RF-QC.04}
Kontroll i brendeshem i cilesise
Faqe 2 Parfumi i Parfumeve
Faqe3Prodhimii dezifektanteve

➤ Shtojme alcohol/glycerine/AMP ultra/carbopol/uje sipas receptures INCI

-Mixim teresor
- Kontroll i brendeshem i cilesise
-Faqe 2 Parfumi i Parfumeve
-Faqe3 Prodhimii dezifektanteve

2.Rrjedhja e linjes se prodhimit te parfumeve ne linjen manuale

- Kontroll i brendeshem i cilesise
- Vazhdon ne departamentin e mbushjes
- Mbushja e shisheve
- Mbyllja e shisheve
- Marrim shishet per kontroll peshe

Kur mostrat jane sipas planit te cilesise :

- Fillon mbushja
- Kontroll i brendeshem i cilesise
- Vijon me sektorin e paketimit

Relacion joteknik

- Aplikohet printimi/etikete/label ,Me informacionet korrekte ne shishe
- Vijon paketimi
- Paketim me celofan? (JO)

Kontroll i brendshem i cilesise

Merren dhe mbahen kontramostrat ne laborator

- Paketim me celofan ? (PO)
Rregullimi i parametrave te makinerise

Kontroll i brendshem i cilesise

Magazinimi ne magazine

Dergim

3.Rrjedhja e prodhimit te dezifektanteve ne linjen automatike

- Kontroll i brendshem i cilesise
- Perzierje vazhdimisht IBC
- Mbushja e shisheve
- Mbyllja e shisheve
- Marim shishe per kontrollin e peshes

- Kur mostrat jane sipas planit te cilesise :
Fillon mbushja

Kontroll i brendshem i cilesise

Aplikohet printim/etikete /label/me informacionet korrekte ne shishe

Fillon paketimi

Paktohet automatikisht ne kartonin e jashtem ?(JO)

-Paketim manual me anashkalim

-Kontroll i brendshem i cilesise

-Merren mostrat dhe mbahen ne kontramostrat ne laborator

Paktohet automatikisht ne kartonin e jashtem ?(PO)

- Konfigurimi i paketuesit te kutise
- Kontroll i brendshem i cilesise

- Magazininim ne magazine
- Dergo

Burimet e shkarkimeve nga instalimi

Shkarkime ne ajer – Procesi teknologjik shoqerohet me shkarkime ne ajer , shkarkimet e mundeshme mund te vijne nga makinat e transportit te lendes se pare .

Shkarkime ne ujera- Subjekti operon me standarte te larte per pastrimin e ujit qe mund te vije si pasoje e shperlarjse ne procesin teknologjik si fillim uje pastrohet me ane te procesit te osmozes e me pas kalon neper 3 vaska dekantimi te njepasnjeshme te cilat pastrojne ujin 2 te parat dhe e treta nxjerr ujin e paster per ne kanalizimet e zones ndersa per ujerat e shesheve te punes ose ujerat e shiut jan te vendosura 3 vaska dekantimi te tjera jashte siperfaqes se kapanoneve te cilat pastrojne ujin duke e nxjere uje te paster ne kanalizimet e zones.

Shkarkime ne toke- Aktiviteti qe do te zhvillohet eshte Prodhimi dhe perpunimi /perzierja e produkteve kozmetike, si veprimtari nuk gjeneron shkarkimet ne toke .

Gjenerimi i zhurmave- Zbatimi i teknologjis se standarteve europiane ben te mundur eliminimin e zhurmave totalisht ne procesin teknologjik, zhurmat e vetme do te vijne nga mjetet e trasportit te lendes se pare.

-Kushtet ne vendodhjen e instalimit



Fig1 . Ambientet e brendeshme ku do te zhvillohet procesi teknologjik.

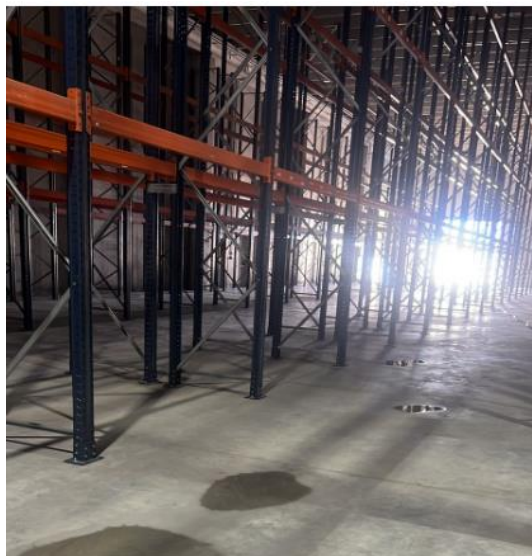


Fig2. Magazina e stokut

- **Natyra dhe sasitë e shkarkimeve të pritshme nga instalimi në çdo vend/mjedis, si dhe identifikimi i efekteve të rëndësishme të shkarkimeve në mjedis**

Shkarkimet te cilat mund te vije si pjese e procesit teknologji jane minimale . Shoqeria do te marre masa te vazhdueshme per minimizimin sa me te madh te tyre, duke bere edhe monitorimet perkatese per komponentet e cituar ne Anekset e mesiperme.

| NDIKIME NEGATIVE NE MJEDIS |
|--|
| Rrezatimi Jonizues |
| Nga zhvillimi i aktivitetit nuk kemi rrezatime jonizuese. |
| Vibracionet |
| Funksionimi i aktivitetit nuk gjeneron vibrime. |
| Ndikimet ne popullsi |
| Zhvillimi i aktivitetit nuk ndikon ne zhvendosjen e popullsise , perkundrazi me ane te zhvillimit te aktivitetit do te hapen edhe vende te reja pune per banoret e zones perreth. |
| Ndikimet ne toke |
| Aktiviteti qe do te zhvillohet eshte Prodhimi dhe perpunimi /perzierja e produkteve kozmetike, si veprimtari nuk gjeneron shkarkimet ne toke . |
| Mbetjet e ngurta |
| Mbetjet e gjeneruara vijne nga ambalazhimi i lendes se pare te tilla si leter dhe karton(15 01 01), mbetje ambalazhi plastike (15 01 02)mbetje ambalazhi druri (15 01 03) do te menaxhohen nepermjet subjekteve te licensuara me te cilet shoqeria do te lidhe kontrate per terheqiene tyre. |
| Ndikimet ne ajer |
| Referuar natyres se aktivitetit shkarkimet minimale ne ajer mund te vijne nga makinat e transportit qe sjellin lenden e pare. |
| Ndikimet ne ujera |

| |
|---|
| Subjekti operon me standarte te larte per pastrimin e ujit qe mund te vije si pasoje e shperlarjse ne procesin teknologjik jane te instaluar 3 vaska te njepasnjeshme te cilat pastrojne ujin 2 te parat dhe e treta nxjerr ujin e paster per ne kanalizimet e zones ndersa per ujerat e shesheve te punes ose ujerat e shiut jan te vendosura 3 vaska te tjera jashte siperfaqes se kapanoneve te cilat pastrojne ujin duke e nxjere uje te paster ne kanalizimet e zones. |
| Ndikimet ne klime |
| Zhvillimi i veprimtarise nuk ndikon ne ndryshime klimaterike |
| Ndikimet ne floren dhe faunen |
| Natyra e veprimtarise nuk ndikon ne floren dhe faunen e zones perreth |
| Ndikimet nga zhurmat |
| Zbatimi i teknologjis se standarteve europian ben te mundur eleminimin e zhurmave totalisht ne procesin teknologjik, zhurmat e vetme do te vijne nga mjetet e transportit te lendes se pare |
| Ndikimet e aktivitetit te zhvillimit ne rruget lokale dhe transportin |
| Infranstruktura eshte egzistuese dhe lidhet me rrugen kryesore te zones dhe nuk ndikon ne zhvendosjen e saj. |
| Ndikimet e aktivitetit te zhvillimit mbi ndertimet, trashegimine arkitektonike historike dhe zonat e mbrojtura. |
| Zona ne fjale nuk ben pjese ne trashegimin arkitektonike historike . |
| Ndikime ne rrjetin hidrografik |
| Zhvillimi i aktivitetit nuk ndikon ne rrjetin hidrografik te zones, kjo pasi ujerat e gjeneruar nga ky aktivitet trajtohen ne vaska dekantimi para shkarkimit ne rrjetin e kanalizimeve te zones |
| Ndikimi social-ekonomik |
| Zhvillimi i aktivitetit do te mundesoje hapjen e vendeve te reja pune per banoret e zones perreth. |

Teknologjia dhe teknika të tjera të propozuara për parandalimin e shkarkimeve ose, kur kjo nuk është e mundur, për pakësimin e shkarkimeve nga instalimi, veçanërisht duke zbatuar teknikat më të mira të disponueshme

1. Teknikat më të mira të disponueshme " (TMD) do të thotë faza më efektive dhe e avancuar në zhvillimin e aktiviteteve dhe metodat e tyre te veprimit të cilat tregojnë përshtatshmërinë praktike të teknikave të veçanta për të siguruar në parim bazat për vlerat limite të emetimeve të percaktuara për të parandaluar dhe ku nuk është e praktikueshme, në përgjithësi për të reduktuar emetimet dhe ndikimin i tyre në mjedis në tërësi:
2. 'Teknika' përfshin te dyja si teknologjine e përdorur dhe mënyren në të cilën impianti është projektuar, ndërtuar, mirëmbajtur, operuar dhe çmontuar.
3. Teknikat me te mira te disponueshme' do të thotë ato qe jane te zhvilluara në një shkallë që lejon zbatimin në sektorin përkatës industrial, nën kushte ekonomikisht dhe

teknikisht te zbatueshme, duke marrë parasysh kostot dhe përparësitë, nëse janë apo nuk janë përdorur ose prodhuar teknikat brenda territorit të Pales në fjalë, për atë kohë sa ato janë mjaft te lejueshme për operatorin;

4. Me të mirë ' do të thotë më efektiv në arritjen e një niveli të përgjithshëm të lartë të mbrojtjes së mjedisit në tërësi. Në përcaktimin e teknikave më të mira të disponueshme, konsideratë të veçantë duhet t'i jepet, në përgjithësi, ose në raste të veçanta faktorëve të mëposhtëm, duke pasur parasysh kostot me të mundshme dhe perfitimet nga një masë dhe parimet e masës paraprake dhe parandalimit:
5. Proceset e krahasueshme, pajisjet apo metodat e funksionimit të cilat kanë qenë provuar me sukses në një shkallë industriale;
6. Përparimet teknologjike dhe ndryshimet në njohuri shkencore dhe të të kuptuarit;
7. Natyra, efektet dhe vëllimi i emetimeve në fjalë;
8. Datat e montimeve për instalimet e reja apo ekzistuese;
9. Koha e nevojshme për të futur teknikën më të mirë të mundshme;
10. Konsumi dhe natyra e lëndëve (përfshirë ujin) të përdorura në proces dhe efikasitetin e saj të energjisë;
11. Nevoja për të parandaluar apo zvogëluar në minimum ndikimin e përgjithshëm të emetimeve në mjedis dhe rreziqet për të;
12. Nevoja për të parandaluar aksidentet dhe për të minimizuar pasojat e tyre për mjedisin. Koncepti i teknikave më të mira të disponueshme nuk i drejtohet këshillimit të ndonjë teknike ose teknologjie të veçantë, por marrjes parasysh të karakteristikave teknike të impianteve në fjalë, pozitën e saj gjeografike dhe kushtet lokale mjedisore

Vendndodhja e subjektit

Aktiviteti është i vendosur në një pasuri të paluajtshme Nr 68/6 të ndodhur në Zonën Kadastrale nr.8517 , e llojit Are me sipërfaqje totale 25 000m² me Kod Unik 8517016210 të datës 03/11/2022 nga të cilat me qira të dhëna shoqërisë NEXT GENERATION EASTER EUROPE SH.P.K

I - 10.870 m² tokë are (që në përfundim të procedurave parcela do të jetë e tjetërsuar pjesërisht edhe në tokë truall sipas legjislacionit në fuqi

II- 4428 m², ndërtim i përbërë nga një kabanon me 2 kate (4000 m²kati i parë dhe 428 m² Kati i dytë) sipas lejes Projektit Arkitektonike dhe Lejse Zhvillimore Nr 1061/1-22 datë 05/12/2022.

- Masat për parandalimin dhe rikuperimin e mbetjeve (nëse është e nevojshme)

1. Mbajtja e regjistrave për sasine e mbetjeve të gjeneruara dhe administrimi i tyre në baze të llojit të mbetjes sipas legjislacioneve në fuqi .
2. Menaxhimi i mbetjeve sipas llojit të tyre nëpërmjet subjekteve të licencuara.
3. Diferencimi i mbetjeve të ardhura nga aktiviteti i punonjësve që në burim në kosha me ngjyra.

- **Masat për përdorimin eficient të energjisë**

1. Auditimi vjetor, nga auditues ne procese per evidentimin e perdorimit eficient te energjise.
2. Kolaudim i vazhduar i pajisjeve
3. Vleresimi nga menaxheri i energjise
4. Vendosja apo zevendesimi i pajisjeve jo me vone se 2 vite pas perfundimeve te dale nga Audituesi i Energjise.

- **Masa të tjera të planifikuara në përputhje me parimet e përgjithshme që rregullojnë detyrimet themelore të operatorit, dmth:**

Janë marrë masat e nevojshme për të parandaluar aksidentet dhe për të kufizuar pasojat e tyre me zbatimin e avancuar të teknologjis.

Janë ndërmarrë masat e nevojshme, me ndërprerjet definitive të aktiviteteve, për të shmangur ndonjë rrezik të ndotjes dhe kthimin e vendit të operimit në gjendje të kënaqshme

Natyra e një aktiviteti të tillë nuk preket nga ndërprerje sezonale. Për këtë arsye ndërprerjet definitive do të shoqërohen me zbatimin e planit të cmontimit të instalimit dhe zbatimin e plote të planit të rehabilitimit të mjedisit postfungsionim. Gjithashtu për ndërprerje të tilla si pasojë e avarive që shoqërohen me ndotje të tipeve të ndryshme duhet të njoftohen instancat shtetërore. Megjithatë aktivitetit nuk parashikon ndërpreje apo mbyllje të aktivitetit.

- **Monitorimi i planifikuar i shkarkimeve nga instalimi.**

Qëllimet e monitorimit mjedisor: Monitorimi për parametrin që na intereson bëhet nëpërmjet matjeve të përsëritura, që merren me një frekuencë të mjaftueshme, për të bërë të mundur vlerësimin e gjendjes së mjedisit dhe ndryshimeve të tij në kohë. Është që të sigurojë të dhëna nëpërmjet të cilave të vlerësohet nëse zhvillimi i veprimtarisë është në përputhje me ligjet dhe standardet mjedisore që lidhen me të, për të vlerësuar shkallën e ndikimit (nëse ka), si dhe për të vlerësuar performancën mjedisore të menaxhimit të saj në kuadër të përmirësimit të vazhdueshëm.

Objektivat e Monitorimit:

- Të krahasojë cilësinë dhe gjendjen e mjedisit para fillimit të aktivitetit me atë gjatë funksionimit të instalimeve.
- Të monitorojë emetimet (nëse ka) në të gjitha fazat e zhvillimeve
- projektit në përputhje me normat dhe standardet ligjore të Shqipërisë dhe BE.
- Për të përcaktuar efektivitetin e masave përmirësuese të zbatuara nga faktorët zhvillues të aktivitetit në rajon.
- Për të përcaktuar impaktet afatgjatë (nëse ka).
- Për të përcaktuar zgjatjen e kthimit në normalitet të cilësisë së mjedisit në rajon, në rastet kur vlerësohet se ka ndikime dhe impakte në të.
- Të krijojë një arkivë (regjistër) të cilësisë së mjedisit, një bazë të dhënash që do të mund të përdoret në të ardhmen.
- Për të garantuar përshtatshmërinë e një objekti mjedisor për tu përdorur për qëllim të caktuar.

| Monitorimi i Planifikuar | |
|---|---|
| Monitorimi i parametrave mjedisore (ajer dhe zhurme) | Cdo 6 muaj |
| Monitorim i parametrave ujore | Cdo 6 muaj |
| Monitorimi i trajnimeve te stafit ne raste emergjente | Cdo 6 muaj-1 vit |
| Monitorimi i gjendjes mekanike te pajisjeve operuese | Cdo 1 muaj nga mekanike te posacem |
| Monitorimi i perdorimit eficient te energjise | Cdo 1 vit nga kompania dhe cdo 2 vjet nga Audituesi i Energjise |

Planvendosja e subjektit:



Vendndodhja e subjektit “NEXT GENERATION EASTERN EUROPE” Sh.p.k sipas GeoPortal

| Nr. | X | Y |
|-----|------------|------------|
| 1 | 4371352.40 | 4581903.40 |
| 2 | 4371494.93 | 4581980.31 |
| 3 | 4371465.12 | 4582035.97 |
| 4 | 4371320.64 | 4581966.22 |

Koordinatat ne Gauss- Kruger te vendndodhjes

Relacion jotechnik