

## Përmbledhje jo teknike për aktivitetin

### Industria Minerare

**ID 3.1 “e. Përzierja e çimentos ose përdorimi i çimentos në masë të madhe por jo në sheshin e ndërtimit, përfshirë ambalazhimin dhe përzierjen e çimentos, grumbullimi i betonit dhe prodhimi i blloqeve të betonit dhe produkteve të tjera të çimentos, si dhe prodhimi i llaçit, kollës, gëlqeres (parafabrikateve, paletave, etj.)”.**

*Referuar shtojcës 1 të Ligjit 52/2020 “Për disa ndryshime në ligjin nr.10448, datë 14.07.2011, të ndryshuar”)*

---

**“GOLD BETON”**

NIPT M33112801C

**VENDNDODHJA: KAVAJE, PASURIA ME NR.18/531, ZONË KADASTRALE 8552.**

---

## 1. PERSHKRIMI I PROJEKTIT

Operatori "GOLD BETON" është regjistruar në QKB me formë ligjore SHPK, me NIPT M33112801C, administrator **KLAJDIO KOKOSHI**.

Fusha e veprimtarisë së operatorit konsiston në Investim dhe Menaxhim në fushën e veprimtarisë ndërtimore, për ndërtimin e çdo lloj godine një ose shumëkateshme civile, industriale, turistike, bujqësore, qendra biznesi, hotele, bar – restorante, duke përfshirë kompletimet dhe instalimet e nevojshme për to. Prodhim materiale ndërtimi si beton, materiale inerte, llaç, parafabrikate të ndryshme etj. Ndërtime dhe mirëmbajtje të rrugëve të çdo kategorie, përfshirë autostrada, veshje me asfaltobeton të rrugëve (ndërtim mbishtrese), sistemim dhe asfaltim sheshesh, ndërtim pista aeroportesh, ndërtime hekurudhore, ndërtime vepra arti rrugore dhe hekurudhore, ndërtime detare sikurse janë ndërtimet portuale, basena punime thellimi në porte dhe zgjerim kalatash etj. Investim dhe menaxhim për ndërtimin e urave, çeljen dhe përfundimin e rrugëve të reja, të autostradave të komunikacionit urban dhe interurban. Investim, menaxhim, ndërtime mbrojtëse dhe punime sistemimi kundër gërryerjeve lumore, liqenore, detare të rezervuarëve pellgmbajtës, kryerje punimesh për gërmime dhe me mjete të mekanizuara, hapje tunelesh dhe kryerje punimesh avancimi dhe përforcimi në to, prodhime pilotash dhe elementëve të tjerë betonarme.

Qellimi i këtij subjekti ka qene dhe mbetet permbushja e kerkesave te cilesise, perndiqet dhe zbatohet me rigorozitet menaxhimi i cilesise ne te gjitha hallkat e saj. Subjekti ka siguruar staf dhe pajisje profesionale per zhvillimin e këtij aktiviteti.

Subjekti do te aplikojë për leje mjedisi Tip B për aktivitetin:

### INDUSTRIA MINERARE

**ID 3.1** “e. Përzierja e çimentos ose përdorimi i çimentos në masë të madhe por jo në sheshin e ndërtimit, përfshirë ambalazhimin dhe përzierjen e çimentos, grumbullimi i betonit dhe prodhimi i blloqeve të betonit dhe produkteve të tjera të çimentos, si dhe prodhimi i llaçit, kollës, gëlqeres (parafabrikateve, paletave, etj.)”

Referuar shtojcës 1 të ligjit 52/2020 “PËR DISA NDRYSHIME NË LIGJIN NR.10448, DATË 14.7.2011, “PËR LEJET E MJEDISIT”, TË NDRYSHUAR.

## 2. OBJEKTIVAT E AKTIVITETIT:

❖ Objektivi i parë i këtij aktiviteti do të jetë të identifikojë ndikimet e mundshme negative mjedisore këtij instalime të cilat janë:

- Emetimet në ajër dhe zhurmat;
- Ndikimi në flore/faunë;
- Mbetjet e gjeneruara nga aktiviteti i punetoreve;
- Ndikime social-ekonomike;
- Ndikim në cilësinë e jetesës në qendrat e banuara;
- Ndikim në rritjen e trafikut rrugor;
- Ndikim në peizazhin e zonës;

❖ Objektivi i dyte i ketij aktiviteti eshte gjetja e alternativave qe jane me miqesore me mjedisin.

### 3. VENDODHJA E AKTIVITETIT

Vendi ne te cilin do te zhvillohet aktiviteti ndodhet ne adresen: Kavaje, Pasuria Me Nr.18/531, Zonë Kadastrale 8552

Për sipërfaqen në të cilën do të zhvillojë aktivitetin, operatori posëdon çertifikatë pronësie, me të dhënat si më poshtë:

ZONA KADASTRALE	8552
NUMËR PASURIE	18/531
ADRESA E PASURISË	Kavaje



**Koordinatat e vendndodhjes se aktivitetit sipas sistemit Gauss Kruger:**

Nr.	X	Y
1	4378984.79	4560292.77

### 4. PERSHKRIMI I AKTIVITETIT

#### 4.1. PROCESI TEKNOLOGJIK

Shoqeria "GOLD BETON" sh.p.k eshte nje subjekt i regjistruar dhe do te zhvilloj aktivitetin e saj ekonomik ne perputhje me legjislacionin ne fuqi ne fushen e betonit. Qellimi i firmes mbetet permbushja e kerkesave te cilesise dhe per kete kompania ndjek dhe zbaton me rigorozitet menaxhimin e cilesise ne te gjitha hallkat e saj.

## LINJA E PRODHIMIT TE BETONIT

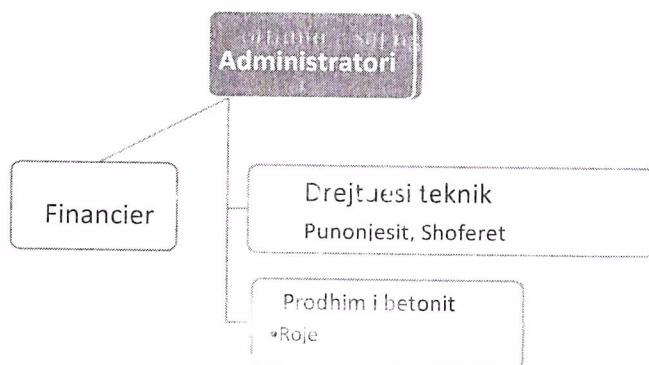
Shoqeria do te instaloj te gjitha pajisjet e mundshme per te realizuar linjen e prodhimit te betonit konkretisht:

- Bunkeret e materialeve inerte
- Vibratori i bunkereve te reres
- Peshoret e materialeve
- Transportieri kryesor
- Peshore cimentoje
- Peshore Uji
- Peshore aditivi
- Mikseri i perzierjes
- Mbulesat

Shoqeria disponon betonieret per transportin e betonit ne destinacionin e kerkuar, te cilat jane mjete te levizshme te ngarkuar mbi një gjysëm-rimorkio e cila është plotësisht në përputhje me rregullat e trafikut në lidhje me përmasat, dritat, shenjat, frenat etj, dhe që janë plotësisht të unifikuara me mjetet e betonit. Mbi këtë, gjenden të montuara dhe të lidhura të gjitha sistemet që kanë lidhje me depozitimin, operimin, peshimin, transportin dhe përzierjen, dhe çdo gjë tjetër që e bën makinën plotësisht të pavaruar. Përputhshmëria e plotë me rregullat e trafikut bën që ajo të mos ketë nevojë për një licensë të veçantë transporti, dhe prandaj e gjitha çka nevojitet për transportimin e saj nga një vend pune në tjetrin është një kamion i zakonshëm me dy akse.

## 4.2. MENAXHIMI I INSTALIMIT

### Organigrama



## 4.3. LËNDËT E PARA DHE NDIHMËSE

### Agregati / mbushësit (rëra me zhavorrin)

Agregati është komponenti më i përfaqësuar në masën e përgjithshme të betonit (75-80%). Sipas vetive fizike dhe kimike të tij ai nuk është material inert për arsye se ka ndikim në vetitë fiziko-kimike të betonit. Për përgatitjen e betonit shfrytëzohet agregat me prejardhje të ndryshme – natyrore dhe artificiale, siç janë:

### **Agregat natyror (rërë, çakall dhe grimca / kokrra)**

Agregati natyror – rërë dhe çakall nxirret nga shtretërit e lumenjve dhe përrenjve afër brigjeve të tyre. Kokrrat e këtij agregati natyror janë kryesisht të rrumbullakuara si pasojë e transportit më shpesh bashkë me ujin dhe erozionit, që ndikon në mënyrë të volitshme në përpunueshmërinë dhe vendosshmërinë e betonit.

Agregat i grimcuar ose i bluar, i fituar me grimcim të shkëmbinjve gëlqeror monolit ose të palidhur. Agregati i grimcuar fitohet me grimcimin e shkëmbinjve natyrore të fortë prej cilësdo prejardhje. Kokrrat e agregatit gur i grimcuar janë me tehet të mprehta çka mundëson inkastrim të tyre më të mirë dhe kjo kontribuon për përmirësimin e disa karakteristikave mekanike të betonit. Veti e volitshme e agregatit të grimcuar është edhe homogjeniteti petrografik i tij ç'ka kontribuon që t'i shmanget ose zvogëlohet koncentrimi i sforcimeve në beton nga veprimi i ngarkesave ose ndryshimeve të temperaturave.

### **Lëndët lidhëse.**

Mjetet lidhëse kanë për detyrë t'i lidhin pjesët nga agregati në një komponent të tërësishëm. Si mjet lidhës mund të shfrytëzohen të gjitha llojet e çimentos, gëlqeres ndërtimore, gipsit, asfaltit, lloje të ndryshme të polimerive e tjera.

Çimentoja është mjet lidhës hidraulik i cili në kombinim me ujin transformohet në brumë të çimentos, i cili gjatë kohës ngurtësohet. Në varësi nga përbërja dhe mënyra e përpunimit ekzistojnë më shumë lloje të çimentos, por më së tepërmi përdoret i ashtuquajtur i portland-çimento.

### **Uji**

Uji është një tretës shumë i mirë dhe tret shumë lloje substancash. Ndryshe mund të quhet tretës universal. Substancat që treten mirë në ujë quhen hidrofilike ndërsa, ato që nuk treten mirë në ujë, quhet hidrofobike. Uji është tretësi më i mirë (universal) falë strukturës së molekulës së tij që është dipolare. Uji i përshtatshëm për t'u pirë nga njeriu quhet ujë i pijshëm. Uji që nuk është i përshtatshëm për t'u pirë, por që nuk është i rrezikshëm për njerëzit quhet ujë i sigurt.

## **5. IDENTIFIKIMI DHE VLERESIMI I NDIKIMEVE NE MJEDIS**

Mjedisi është gjithmone i prekur nga veprimtarite e ndryshme që ushtrohen në të, por ndikimi mund të jetë i ndryshëm, kjo është e lidhur ngushtë me vetë llojin e veprimtarisë, e cila mund të ketë impakt të drejtperdrejtë, të terthorë, të rëndësishëm apo mesatar i pranueshëm. Nga zhvillimi i aktivitetit pritet që të ketë shkarkime minimale në mjedis, duke iu referuar edhe natyrës së tij. Disa nga ndikimet e mundshme të këtij aktiviteti janë si më poshtë vijon:

### **➤ RREZATIMI JONIZUES**

Nga zhvillimi i aktivitetit nuk kemi rrezatime jonizuese.

### **➤ VIBRACIONET**

Funksionimi i aktivitetit nuk shoqërohet me vibracione.

### **➤ NDIKIMET NE POPULLESI**

Zhvillimi i aktivitetit nuk do të shoqërohet me ndikime negative në popullsi. Natyra e këtij aktiviteti nuk shoqërohet me shkarkime në ujë, ajër dhe tokë që mund të cenojnë shëndetin e banorëve të ndodhur aty pranë. Ndikimet mund të jenë pozitive duke i siguruar vende pune për banorët për rreth.

➤ **NDIKIMET NE AJER**

Shkarkime te CO<sub>2</sub>, VOC, TSPetj Emetimi shkaktohet nga veprimtaria e njerezve dhe punonjesve. Per te reduktuar emetimet do te perdoren filtra ne makinerite e prodhimit per te penguar sa me shume ndotjen e mjedisit.

➤ **NDIKIMET NE TOKE**

Udjimet ne toke jane te uleta. Ne rast rrjedhje te substancave te ndryshme do te pastrohet menjehere siperfaqja e kontaminuar.

➤ **NDIKIME NË UJË**

Ujrat e gjeneruar nga ky aktivitet do të shkarkohen në vasken e dekantimit per ujerat te cilat dalin nga procesi i prodhimit te betonit.

➤ **NDIKIMET NE KLIME**

Gjate zhvillimit te aktivitetit nuk priten ndryshime te dukshme klimaterike, si ne drejtim te permiresimit ashtu edhe ne ate te perkeqesimit te saj. Nuk do kete ndryshime ne temperature, ne drejtim te eres, ne sasine e reshjeve. Pra kryerja e ketij aktiviteti nuk ndikon aspak ne kushtet klimaterike te kesaj zone.

➤ **NDIKIMET NE FLOREN DHE FAUNEN**

Zona në te cilen ushtrohet aktiviteti është një zonë e cila ka nje bimesi te zhveshur. Siperfaqja eshte e shtruar me beton. Gjithsesi Operatori do te shtoje siperfaqet e gjelberta rreth godines se subjektit per nje pamje vizuale me te kenaqshme per syrin dhe per te mirat ne pikepamjen mjedisore.

➤ **NDIKIMET NGA ZHURMAT**

Zona ne te cilen zhvillohet aktiviteti ben pjese ne zone te pershtatshme per zhvillimin e aktivitetit. Aktiviteti nuk shoqerohet me gjenerime te larta te zhurmes. Nga funksionimi i aktivitetit nuk pritet te kete rritje te nivelit te zhurmave, aq me teper ndikime negative ne kete prizem.

➤ **NDIKIMET E AKTIVITETIT TE ZHVILLIMIT MBI NDERTIMET, TRASHEGIMINE ARKITEKTONIKE HISTORIKE DHE ZONAT E MBROJTURA**

Aktiviteti që ushtron shoqeria zbatohet në një zonë në sipërfaqen e së ciles dhe në nëntokën e saj nuk ka ndertime lidhur me trashegimine arkitektonike dhe historike, tiparet arkeologjike, si dhe mbi vepra te tjera njerezore. Gjithashtu aktiviteti do te zhvillohet nje nje distance te konsiderueshme nga zonat e Mbrojtura. Kjo tregon që zona është zonë e lirë për të realizuar kete aktivitet.

➤ **MBETJE**

Nga veprimtaria e prodhimit të betonit nuk gjenerohen mbetje. Mbetjet e zhavorrit apo mbetjet e tjera të dala nga procesi do të riperdoren në procesin e prodhimit duke mos lejuar humbjen e asnjë lloji materiali. Mbetjet e tjera të përdorshme përdoren për rehabilitimin e zonës përreth dhe të infrastrukturës së zonës. Mbetjet urbane rikuperohen nga organet përkatëse duke u depozituar në venddepozitim të njesive vendore, për të cilat subjekti paguan taksa pastrimi.

➤ **NDIKIMI SOCIAL-EKONOMIK**

Zhvillimi i aktivitetit ka sjelle dhe do vazhdojë të sjelle një rritje nga ana ekonomike e zonës, kjo për dy arsye si tatimpagues i Njesive të Qeverisjes Vendore dhe si një biznes që ka punësuar dhe do vazhdojë të punësojë individë të zonës.

E konsoliduar në 4 drejtime Fuqite, Dobësite, Mundësite dhe Kercenimet analizat SWOT janë paraqitur në një tabelë si më poshtë:

<b>Analiza S.W.O.T</b>	
<b>FORCAT</b>	<b>DOBËSITE</b>
<p>Potencial për zhvillimin ekonomik</p> <p>Rritje e punësimit</p> <p>Kapaciteti për plotësimin e nevojave të tregut</p> <p>Kapaciteti magazinues për plotësimin e nevojave të tregut vendas apo të huaj</p> <p>Ndodhet në zonë periferike nga qyteti.</p>	<p>Mungesa e politikave për perkrahjen e subjektit.</p> <p>Evazioni fiskal në konkurrencën e përndershme nga kompanitë ndryshme.</p>
<b>MUNDËSITE</b>	
<p>Mundësi përfitimi ekonomik nga shitja.</p> <p>Mundësi punësimi dhe zgjerimi të aktivitetit.</p> <p>Maksimizimi i fitimit</p>	<p>Konkurrenca e përndershme</p> <p>Mos respektimi i detyrimeve dhe përcaktimeve ligjore nga subjektet.</p> <p>Dukurite natyrore, kryesisht nga stuhite, zjarre etj.</p>

## 6. MASAT ZBUTESE DHE PARANDALUESE TE NDIKIMEVE NE MJEDIS

<b>REKOMANDIMET</b>	
<b>Toka</b>	
<b>Perdorimi i tokes</b>	Kryerja e aktivitetit brenda koordinatave te percaktuara Zbatimi i kushteve teknike dhe standarteve Mirembajtja dhe gjelberimi i siperfaqes
<b>Biodiversiteti</b>	
<b>Vegjetacioni</b>	Mirëmbajtja e kurorës së pemëve dhe bimësisë së mjedisit në përdorim nga shoqëria sic është e parashikuar ne legjisllacionin per instalime te tilla.  Mbjellja e fidaneve te rinj, pergjate rruges qe ben te mundur hyrjen per ne object dhe ne te gjithe perimetrin e tij.
<b>Cilesia e Ajrit</b>	
<b>Emetime nga mjetet e transportit</b>	Mbajtja fikur e automjeteve gjate ngarkim-shkarkimit te cimentos dhe pjeseve te automjeteve ne ambjentet e instalimit
<b>Mbetjet</b>	
<b>Menaxhimi I mbetjeve</b>	Vendosja e kontenerëve në brendësi dhe jashtë objektit, diferencimi i mbetjeve sipas fraksioneve të gjeneruara dhe transportimi periodik i tyre në vendepozitimim më të afërt të caktuar nga njësia vendore.  Terhqja nga operatore te licensuar e mbetjeve nga proceset e punes.
<b>Zhurmat</b>	
<b>Niveli i zhurmave</b>	Operimi brenda orareve të caktuara, nga rregullorja e punës. Përdorimi i mjeteve të punës dhe të transportit gjat orareve të përshtatshme.
<b>Trafiku rrugor</b>	
<b>Trafiku rrugor</b>	Lëvizshmeria do të studiohet të kryhet në oraret ku shmanget piku i trafikut.
<b>Fluksi i qarkullimit</b>	Mjetet e transportit do te levizin brenda normave te lejuara te shpejtesise, referuar Kodit Shqiptar Rrugor.

## 7. MONITORIMI

*Qëllimi i monitorimit mjedisor* është që të sigurojë të dhëna nëpërmjet të cilave të vlerësohet nëse zhvillimi i veprimtarisë është në përputhje me ligjet dhe standardet mjedisore që lidhen



me të, për të vlerësuar shkallën e ndikimit (nëse ka), si dhe për të vlerësuar performancën mjedisore të menaxhimit të saj në kuadër të përmirësimit të vazhdueshëm.

### Plani i monitorimit të ndikimit në mjedis

Operatori do të kryejë monitorim çdo 6 muaj për parametrat mjedisore nga Laboratore të Akredituar dhe do t'i raportojë ato pranë Agjensisë Kombëtare të Mjedisit. Gjithashtu operatori do të mbajë edhe kopjet në subjekt dhe do t'ia vendosë në dispozicion inspektimeve që mund të kete.

Nr.	Elementi i monitorimit	Frekuenca	KUSH?
1.	Monitorim i cilësisë së ajrit	Çdo 6 muaj	L.Akredituar
2.	Monitorim i zhurmave	Çdo 6 muaj	L.Akredituar
3.	Sasia e mbetjeve të gjeneruara	Në varesi të punës	Operatori
4.	Sasia e mbetjeve të transferuara	Në varesi të punës	Operatori
5.	Monitorim i gjendjes teknike të pajisjeve operuese	Çdo 1 vit	Operatori/ teknike të posaçshëm

ADMINISTRATOR "GOLD BETON"

KLAJDIO KOKOSHI

*Klajdio Kokoshi*



**Gold Beton**  
Kavajë, Rr. Egnatia  
M33112801C