



GREEN Solution

Tirana, Albania. Tel: +355 69 83 90 970

**NJOFTIM PËR ZHVILLIMIN E AKTIVITETIT, SUBJEKT I LEJES MJEDISORE
TIPI A OSE B DHE INFORMACION PËR NDIKIMET NË MJEDIS**

**KLASIFIKIMI I AKTIVITETIT SIPAS LIGJIT NR. 10448, DATË 14.07.2011 "PËR LEJET E
MJEDISIT", I NDRYSHUAR, SHTOJCA I, ID 7.10 B. PËRVEÇ RASTEVE TË
PËRMENDURA NË KATEGORI TË TJERA TË KËSAJ SHTOJCE, PRODHIMI I PRODUKTEVE TË
PËRBËRA TËRËSISHT APO KRYESISHT NGA DRURI N.Q.S. VEPRIMTARIA PËRFSHIN:
SHARRIMIN, SHPIMIN, FËRKIMIN ME RËRË, GDHENDJEN, TORNIMIN, ZDRUKTHIMIN,
KUJDESIN OSE TRAJTIMIN KIMIK TË DRURIT.
ID 7.12 L. VEPRIMTARITË E LYERJE/VEHJES TË APLIKUARA NË SIPËRFAQE DRURI
ID 11.1 PRODHIMI I MOBILJEVE.**

VENDODHJA:

**QARKU GJIROKASTËR, BASHKIA DROPULL, NJËSIA ADMINISTRATIVE DROPULL I SIPËRM,
JORGUCAT, HYRJE E FSHATIT JORGUCAT, RRUGA NACIONALE "GJIROKASTËR-KAKAVIE",
ZONA KADASTRALE 2007, GODINË 1-KATËSHE NR.42/40**

Kërkues: Subjekti: "XHUBA A.P" Sh.p.k,

Për subjektin kërkues:
"XHUBA A.P" Sh.p.k
Andrea Xhuba

Andrea Xhuba

Administrator

Për studion e Vlerësimit të Ndikimit në Mjedis
"GREEN Solution"
Laert Shehu

Laert Shehu

Administrator



Nëntor, 2023

Ky raport hartohet ne perputhje me Vendimin e Keshillit te Ministrave Nr. 419, datë 25.6.2014 "Për miratimin e kërkesave të posaçme për shqyrtimin e kërkesave për leje mjedisi të tipave A, B dhe E, për transferimin e lejeve nga një subjekt te tjetri, të kushteve për lejet respektive të mjedisit, si dhe rregullave të hollësishme për shqyrtimin e tyre nga autoritetet kompetente deri në lëshimin e këtyre lejeve nga QKB-ja" të ndryshuar. Kreu VI, Informimi dhe pjesëmarrja e publikut për aplikimin për leje mjedisi të tipit A dhe B.

STRUKTURA E RENDITJES DHE PËRMBAJTES SË KËTIJ RAPORTI ËSHTË SI MË POSHTË:

TABELA E PËRMBAJTJES

1. INFORMACION NËSE KËRKESA DO TË JETË PËR "APLIKIM PËR LEJE MJEDISI TË TIPIT A OSE TË TIPIT B" APO "APLIKIM PËR NDRYSHIM THELBËSOR NË KUSHTET E LEJES SË MJEDISIT TË TIPIT A OSE TË TIPIT B	
2. TË DHËNAT E EKSTRAKTIT TË QKR-SË;	4
3. ADRESËN E VENDNDODHJES SË INSTALIMIT;	6
4. PËRSHKRIMIN E VEPRIMTARISË QË PARASHIKOHET TË ZHVILLOHET NË INSTALIM;	8
5. NJË PËRSHKRIM TË ELEMENTEVE TË LISTUARA NË FORMULARIN INFORMUES;	8
6. PËRMBLEDHJEN JOTEKNIKE TË RAPORTIT TË VLERËSIMIT TË NDIKIMIT NË MJEDIS NË NIVEL KOMBËTAR OSE NDËRKUFITAR, KUR KËRKOHET PROCEDURA E VNM-SË;	30
7. KONSULTIMET NDËRKUFITARE, KUR KËRKOHET SIPAS LEGJISLACIONIT NË FUQI;	30
8. AUTORITETIN VENDIMMARRËS PËR DHËNIEN E AKTIT TË MIRATIMIT TË LEJES SË MJEDISIT, PROCEDURAT DHE AFATET QË DO TË NDIQEN;.....	31
9. ADRESËN E AKM-SË, KU PUBLIKU MUND TË DËRGOJË KOMENTET DHE SUGJERIMET E TIJ, ME SHKRIM APO NË FORMË ELEKTRONIKE, BRENDA 20 (NJËZET) DITËVE NGA DATA E NJOFTIMIT;	33

HYRJE

Ky raport hartohet me kerkese te subjektit "XHUBA A. P" Sh.p.k, me seli ne: "Gjirokaster, Dropull i Siperem, Jorgucat, Fshati Jorgucat, rruga "Gjirokaster-Kakavie", nr.pasurie 42/40" dhe administrator Z. Andrea Xhuba dhe NIPT: K43128647H. Ky subjekt, paraqitet ne cilesine e subjektit zhvillues te aktivitetit dhe si investitor i ketij instalimi.

Objekti i ketij raporti eshte aktiviteti "Prodhim MDF te rimesuar". Aktiviteti do te zhvillohet ne nje godine 1-kateshe, i pajisur dokumenta pronesia, i ndodhur ne Qarku Gjirokastër, Bashkia Dropull, Njësia Administrative Dropull i Sipërm, Jorgucat, hyrje e fshatit Jorgucat, rruga nacionale "Gjirokastër-Kakavie", zona kadastrale 2007, godinë 1-katëshe Nr.42/40.

- **INFORMACION NËSE KËRKESA DO TË JETË PËR "APLIKIM PËR LEJE MJEDISI TË TIPIT A OSE TË TIPIT B" APO "APLIKIM PËR NDRYSHIM THELBËSOR NË KUSHTET E LEJES SË MJEDISIT TË TIPIT A OSE TË TIPIT B".**

Aplikim për leje mjedisi të tipit B. Aplikim i ri për leje mjedisore të re. Tipi B, nënkategoria e lejes sipas sistemit të lejeve/Licencave është III.1.B.

Leje Mjedisi e tipit B
<p>Kategoria: Për ndikimin në mjedis Nënkategoria: Leje Mjedisi e tipit B Kodi: III.1.B Lloji i Kategorise: Leje ,Grupi 3</p>
<p>Emërtimi i veprimtarisë(ve) specifike të licensës/lejes</p>
<p>Kriteret e posaçme dhe dokumentacioni nga VKM-të.</p>
<p>Mandat pagese për tarifën përkatëse për lejen e mjedisit të tipit B</p> <p>Informacion tjetër</p> <ol style="list-style-type: none"> 1. Formularin informues për pajisje me leje mjedisi të tipit B, sipas shtojcës 2, bashkëlidhur VKM Nr. 419; 2. Mandat pagesën për tarifën përkatëse për lejen e mjedisit të tipit B, sipas nenit 25 të ligjit nr.10448, datë 14.7.2011, "Për lejet e mjedisit"; 3. Çdo informacion tjetër që kërkuesi i lejes kërkon të merret parasysh gjatë shqyrtimit të aplikimit; 4. Kopjen e vendimit të AKM-së për VNM-në paraprake ose kopje të deklaratës së ministrit për VNM-në e thelluar, të shoqëruar me raportin paraprak ose të thelluar të VNM-së, në rastet kur për instalimin është kryer procedura e vlerësimit të ndikimit në mjedis, sipas përcaktimit në ligjin nr. 10440, datë 7.7.2011, "Për vlerësimin e ndikimit në mjedis" 5. Raportin mbi sigurinë, në përputhje me legjislacionin në fuqi për parandalimin e rreziqeve nga aksidentet madhore, kur kërkohet. 6. Relacionin rreth dëgjësës me publikun, sipas përcaktimit në pikën 13 të kreut V tëVKIM Nr. 419. 7. Akti i regjistrimit te subjektit 8. Autorizim/Prokurë <p>Relacioni rreth dëgjësës me publikun</p>
<p>Kriteret e imëta</p> <p>III.1.B- Leje Mjedisi te tipit B.pdf III.1.B - Leje Mjedisi te tipit B.pdf</p>

▪ TË DHËNAT E EKSTRAKTIT TË QKR-SË;



EKSTRAKT I REGJISTRIT TREGTAR PËR TË DHËNAT E SUBJEKTIT "SHOQËRI ME PËRGJEGJËSI TË KUFIZUAR"

GJENDJA E REGJISTRIMIT

1. Numri unik i identifikimit te subjektit (NUIS)	K43128647H	
2. Data e Regjistrimit	25/02/2005	
3. Emri i Subjektit	"XHUBA A.P	
4. Forma ligjore	SHPK	
5. Data e themelimit	10/11/2004	
6. Kohëzgjatja	Nga: 10/11/2004	
7. Zyra qendrore e shoqërisë në Shqipëri	Gjirokaster DROPULL I SIPERM JORGUCAT Fshati Jorgucat, rruga "Gjirokaster-Kakavie", nr.pasurie 42/40	
8. Kapitali	22.192.000,00	
8.1 Numri i përgjithshëm i kuotave	100,00	
9. Objekti i aktivitetit	Tregti e përgjithshme Import-Eksport, shitje me shumice dhe pakice, prodhim e tregtim lendesh drusore si dhe ndertim objekteve civile e industriale.	
10. Administratori/ët	Andrea Xhuba	
10.1 Afati i emërimit	Nga: 02/05/2012	Deri: 27/04/2027
11. Procedura e emërimit nëse ndryshon nga parashikimet ligjore		
11.1 Kufizimet e kompetencave (nëse ka)		
12. Ortakët	PetraqXhuba	
12.1 Vlera e kapitalit	Para: 11.096.000,00	Natyre:
12.2 Numri i pjesëve	50,00	
12.3 Pjesëmarrja në përqindje (%)	50,00	
<i>- Të përfaqësuarit, (Plotësohet vetëm nëse zotëron kuotën si përfaqësues)</i>		
13. Ortakët	AndreaXhuba	
13.1 Vlera e kapitalit	Para: 11.096.000,00	Natyre:
13.2 Numri i pjesëve	50,00	
13.3 Pjesëmarrja në përqindje (%)	50,00	
<i>- Të përfaqësuarit, (Plotësohet vetëm nëse</i>		



<i>zotëron kuotën si përfaqësues)</i>	
14. Vende të tjera të ushtrimit të aktivitetit	Gjirokaster DROPULL I SIPERM JORGUCAT Hyrje e fshatit Jorgucat, rruga nacionale "Gjirokaster-Kakavie", godine 1-kateshe nr.42/40
15. Të dhëna që njoftohen vullnetarisht	Emri Tregtar: XHUBA A P SHPK E-Mail: xhubas-a.p@hotmail.com Telefon: 0699955111 088490837
16. Statusi:	Aktiv

Datë: 15/11/2023

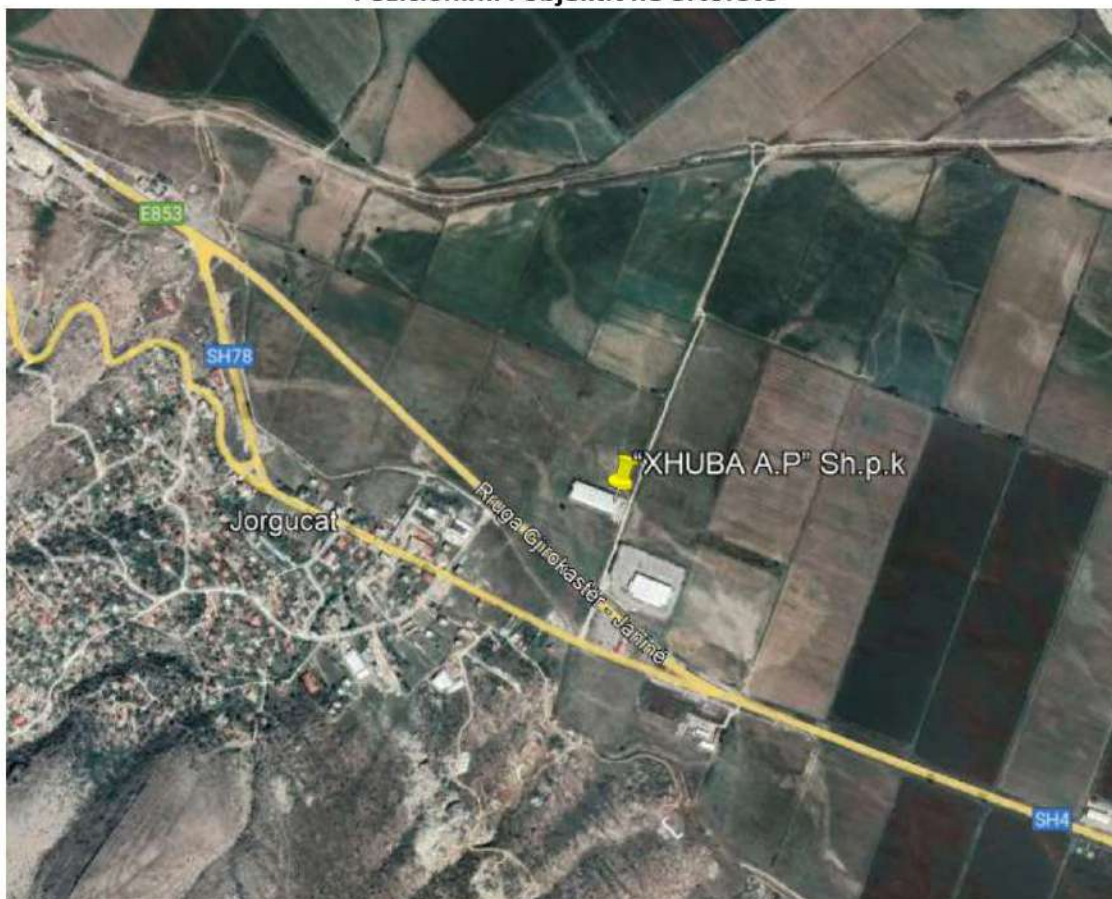
Emri, Mbiemri, Nënshkrimi
(i nëpunësit të sportelit)

Kopje nga Web

▪ **ADRESËN E VENDNDODHJES SË INSTALIMIT;**

Aktiviteti per prodhimin e MDF te rimesuar do te zhvillohet ne nje godine 1-kateshe, i pajisur dokumenta pronesie, i ndodhur ne Qarku Gjirokastrë, Bashkia Dropull, Njësia Administrative Dropull i Sipërm, Jorgucat, hyrje e fshatit Jorgucat, rruga nacionale "Gjirokastrë-Kakavie", zona kadastrale 2007, godinë 1-katëshe Nr.42/40.

Pozicionimi i objektit ne ortofoto





▪ **PËRSHKRIMIN E VEPRIMTARISË QË PARASHIKOHET TË ZHVILLOHET NË INSTALIM;**

Subjekti "XHUBA A. P" Sh.p.k, me seli ne: "Gjirokaster, Dropull i Siperem, Jorgucat, Fshati Jorgucat, rruga "Gjirokaster-Kakavie", nr.pasurie 42/40" dhe administrator Z. Andrea Xhuba dhe NIPT: K43128647H. Ky subjekt, paraqitet ne cilesine e subjektit zhvillues te aktivitetit dhe si investitor i ketij instalimi.

Objekti i ketij raporti eshte aktiviteti "Prodhim MDF te rimesuar". Aktiviteti do te zhvillohet ne nje godine 1-kateshe, i pajisur dokumenta pronesie, i ndodhur ne: "Qarku Gjirokastër, Bashkia Dropull, Njësia Administrative Dropull i Sipërm, Jorgucat, hyrje e fshatit Jorgucat, rruga nacionale "Gjirokastër-Kakavie", zona kadastrale 2007, godine 1-katëshe Nr.42/40". Objekti ku ushtrohet veprimtaria ploteson te gjitha kushtet dhe standardet urbanistike per zhvillimin e veprimtarive te ketij karakteri per prodhimin MDF rimeso.

▪ **NJË PËRSHKRIM TË ELEMENTEVE TË LISTUARA NË FORMULARIN INFORMUES;**

INFORMACION MBI KËRKUESIN/OPERATORIN

INFORMACION i Përgjithshëm

Emri i Kompanisë	XHUBA A. P
Statusi Ligjor	Shoqeri me pergjegjesi te kufizuar/ Aktiv
Ortaket/Aksionerët e Kompanisë(sipas Ekstraktit të lëshuar nga QKB)	Petraq Xhuba (50% te aksioneve) AndreaXhuba (50% te aksioneve)
Adresa e zyrës qendrore të Kompanisë	Gjirokaster, Dropull i Siperem, Jorgucat, Fshati Jorgucat, rruga "Gjirokaster-Kakavie", nr.pasurie 42/40
Adresa postale e Kompanisë, nqse ndryshon nga adresa e mësipërme	Gjirokaster, Dropull i Siperem, Jorgucat, hyrje e fshatit Jorgucat, rruga nacionale "Gjirokaster-Kakavie", godine 1-kateshe nr.42/40
Numri i rregjistrimit të Kompanisë(NIPT)	K43128647H
Kodi kryesor i aktivitetit (sipas kollonës 1 të Shtojcës 1 të Ligjit nr 10448, date 14.7.2011 "Per lejet e mjedisit" të ndryshuar)	"Veprimtaritë e lëndës së drurit" ID 7.10.b "Veprimtari të tjera që përfshijnë përdorimin e solventëve" ID 7.12 I "Prodhimi i mobiljeve" ID 11.1
Numri i Punonjësve	5 puntorë
Përfaqësuesi i autorizuar	Andrea Xhuba
Pozieioni në Kompani	Administrator
Telefoni	0699955111
Faksi	
E-mail	xhubas-a.p@hotmail.com

INFORMACION MBI INSTALIMIN/IMPIANTIN

Emri i instalimit/impianit	Prodhim MDF te rimesuar																					
Adresa ku ndodhet apo do të ngrihet instalimi/impianiti	Qarku Gjirokastrë, Bashkia Dropull, Njësia Administrative Dropull i Sipërm, Jorgucat, hyrje e fshatit Jorgucat, rruga nacionale "Gjirokastrë-Kakavie", zona kadastrale 2007, godinë 1-katëshe Nr.42/40.																					
Koordinatat e vendit sipas Sistemit Koordinativ GAUS KRUGE: 1942_GK_ZONE_4	<table border="1"> <thead> <tr> <th colspan="3">Koordinatat e Objektivit ku ushtrohet veprimtaria</th> </tr> <tr> <th>Pikat</th> <th>X</th> <th>Y</th> </tr> </thead> <tbody> <tr> <td>1</td> <td>4422935.65</td> <td>4438235.98</td> </tr> <tr> <td>2</td> <td>4422917.46</td> <td>4438228.38</td> </tr> <tr> <td>3</td> <td>4422875.58</td> <td>4438325.55</td> </tr> <tr> <td>4</td> <td>4422893.44</td> <td>4438333.42</td> </tr> <tr> <td colspan="3" style="text-align: center;">Siperfaqe totale e Nderteses 2091 m²</td> </tr> </tbody> </table>	Koordinatat e Objektivit ku ushtrohet veprimtaria			Pikat	X	Y	1	4422935.65	4438235.98	2	4422917.46	4438228.38	3	4422875.58	4438325.55	4	4422893.44	4438333.42	Siperfaqe totale e Nderteses 2091 m²		
Koordinatat e Objektivit ku ushtrohet veprimtaria																						
Pikat	X	Y																				
1	4422935.65	4438235.98																				
2	4422917.46	4438228.38																				
3	4422875.58	4438325.55																				
4	4422893.44	4438333.42																				
Siperfaqe totale e Nderteses 2091 m²																						
Kategoritë e aktiviteteve / veprimtarive industriale të cilat duhet të kërkojnë leje mjedisi	<p>"ID 7 10.b. Përveç rasteve të përmendura në kategori të tjera të kësaj Shtojce, prodhimi i produkteve të përbëra tërësisht apo kryesisht nga druri n.q.s. veprimtaria përfshin: sharrimin, shpimin, fërkimin me rërë, gdhendjen, tornimin, zdrukthimin, kujdesin ose trajtimin kimik të drurit.</p> <p>"ID 7.12 I. Veprimtaritë e lyerje/veshjes të aplikuar në sipërfaqe druri</p> <p>ID 11.1 Prodhimi i mobiljeve".</p>																					
Kapaciteti i projektuar	Te gjitha instalimet (Kapaciteti i prodhimit: me i madh se 1000 m ³ ne vit)																					

Tabela në vijim përfshin listën e të gjithë lejeve, liçensave, autorizimeve të përfutuara në datën e dorëzimit të Formularit të kërkesës.

Leja, Liçensa, Autorizimi	Nr. Ref.	Data e Lëshimit	Periudha e vlefshmërisë

INFORMACIONI mbi personin e kontaktit të autorizuar nga administratori në lidhje me lejen

Emri dhe Mbiemri	Andrea Xhuba
Adresa	Gjirokaster, Dropull i Siper, Jorgucat, Fshati Jorgucat, rruga "Gjirokaster-Kakavie", nr.pasurie 42/40
Pozieioni në kompani	Administratori i Shoqerise
Telefoni	0699955111
Faksi	
E-mail	xhubas-a.p@hotmail.com

Pronësia e tokës

Emri dhe mbiemri i pronarit/pronarëve	"XHUBA A.P" sh.p.k Andrea Xhuba
Të dhëna për pronësinë e tokës sipas dokumentit të lëshuar nga ZRPP.	Certifikate per Vertetim Pronesie 231467 Z.V.R.P.P. GJIROKASTER Zona kadastrale 2007 Nr. Pasurie 42/40 Vol 9, Fq 233 Lloji Pasurise: Truall + are Siperfaqe totale: 4394 m ² Siperfaqe ndertese: 2091 m ² Godine 1 kat
Adresa	Jorgucat
INFORMACION për kontratën e qerasë nëse ka Nr. i kontratës së qerasë nëse kërkuesi nuk është pronar i tokës deri në këtë moment	Ne pronesi te shoqerise "XHUBA A.P" sh.p.k

Pronësia e impiantit

Emri dhe adresa e pronarit të impiantit ku kryhet aktiviteti, si dhe INFORMACION mbi kontratën e qerasë nëqoftëse kërkuesi nuk është pronari i impiantit.

Emri dhe mbiemri i pronarit/pronarëve	"XHUBA A.P" sh.p.k Andrea Xhuba
Adresa	Jorgucat
INFORMACION mbi kontratën (qeradhënësi dhe qeramarrësi, afati i kontratës, mënyrat e përfundimit të kontratës; periudha e vlefshmërisë) Bashkëngjisni një kopje të kontratës së qerasë	Ne pronesi te shoqerise "XHUBA A.P" Sh.p.k

INFORMACION në lidhje me ndryshime të konsiderueshme të propozuara të lejes së tipit b për një instalim/impliant ekzistues

Operatori/kërkuesi plotëson tabelën e mëposhtme vetëm kur kërkon ndryshime të kushteve të lejes së mjedisit të Tipit B, për një instalim/impliant ekzistues.

Emri i implantit (sipas lejes ekzistuese të mjedisit)	NUK KA
Data e dorëzimit të kërkesës për ndryshime të lejes së lëshuar të mjedisit të Tipit B	
Data dhe numri i lejes ekzistuese të mjedisit, të Tipit B, (refero Nr.e identifikimit të Lejes sipas Regjistrit të AKM)	
Vendodhja e implantit/ instalimit (qarku/ bashkia/komuna, numri kadastral)	
Arsyeja/arsyet për ndryshimin e kërkuar në lejen e mjedisit	

PËRSHKRIMI I INSTALIMIT, NJËSITË E TIJ TEKNIKE DHE AKTIVITETET /VEPRIMTARITË E LIDHURA DREJTPËRDREJT ME TË.**Profili i shoqërisë "XHUBA A.P" Sh.p.k**

Veprimtaria për "Prodhimin MDF të rimesuar" të shoqërisë "**XHUBA A.P**" shpk është e pozicionuar në: "Qarku Gjirokastrë, Bashkia Dropull, Njësia Administrative Dropull i Sipërm, Jorgucat, hyrje e fshatit Jorgucat, rruga nacionale "Gjirokastrë-Kakavie", zona kadastrale 2007, godinë 1-katëshe Nr.42/40". Shoqëria operon në fushën e "Tregtisë së përgjithshme Import-Eksport, shitje me shumicë dhe pakicë, prodhim dhe tregtim lëndesh drusore si dhe ndërtim objektivsh civilë dhe industriale", me NR NIPT: K43128647H. Prona dhe objekti ku zhvillohet veprimtaria është në pronësi të shoqërisë dhe cila plotëson kushtet teknike dhe hapësirat e nevojshme për ushtrimin e veprimtarisë për Prodhimin e MDF të rimesuar.

INFORMACION mbi kompaninë "XHUBA A.P" sh.p.k

Shoqëria "**XHUBA A.P**" sh.p.k është një subjekt i regjistruar dhe zhvillon aktivitetin e saj ekonomik në përputhje me legjislacionin në fuqi në fushën e Prodhimit, tregëtimit të lëndesh drusore, etj. Qëllimi i firmës ka qenë dhe mbetet përmbushja e kërkesave të cilësive dhe për këtë kompania ndjek dhe zbaton me rigorozitet menaxhimin e cilësive në të gjitha hallkat e saj.

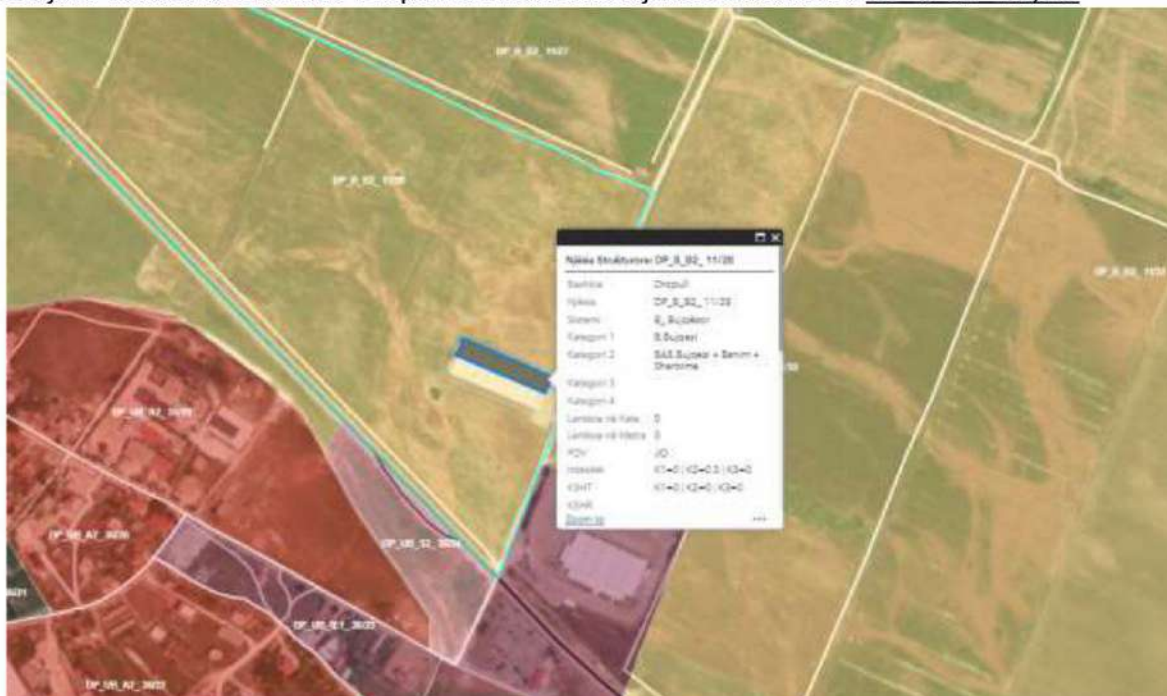
Për këtë qëllim, subjekti "**XHUBA A.P**" sh.p.k referuar VKM nr. 419, datë 25.6.2014 "Për miratimin e kërkesave të posaçme për shqyrtimin e kërkesave për leje mjedisi të tipave A dhe B, për transferimin e lejeve nga një subjekt tjetër, të kushteve për lejet respektive të mjedisit, si dhe rregullave të hollësishme për shqyrtimin e tyre nga autoritetet kompetente deri në lëshimin e këtyre lejeve nga QKB-ja" të ndryshuar, ka plotësuar Formularin e Kërkesës për tu pajisur me Leje Mjedisit të Tipit B për aktivitetin Prodhimin MDF të rimesuar me vendndodhje: "Qarku Gjirokastrë, Bashkia Dropull, Njësia Administrative Dropull i Sipërm, Jorgucat, hyrje e fshatit Jorgucat, rruga nacionale "Gjirokastrë-Kakavie", zona kadastrale 2007, godinë 1-katëshe Nr.42/40". Shoqëria ka siguruar staf dhe pajisje profesionale për zhvillimin e këtij aktiviteti.

Vendosja e ketij instalimi ne kete zone eshte e pershtatshme per zhvillimin e ketij aktiviteti pasi eshte ne distance te konsiderueshme nga zonat e banuara, objektet apo veprat hidroenergjetike, etj, ne zonen ne studim eshte perqendruar nje numer i madh i bizneseve me karakter industrial dhe sherbime, kryesisht ne fushen e tregetit te karburanteve, serviseve te makinave, prodhimit te mobiljeve, markete ushqimore, bar-kafe, restorant, lavazho, etj.

Aktiviteti zhvillohet ne nje godine 1-kateshe me ambjent te pershtatshem per kete aktivitet duke mos krijuar keshtu deme apo efekte negative te ndryshme ne mjedisin perreth.

Qëllimi i këtij aktiviteti është Prodhimin MDF te rimesuar për perballimin e kerkesave te sektorit te ndertimit, sektorit te sherbimeve dhe sektorit familjar.

Aktiviteti i shoqerise "XHUBA A.P" sh.p.k per "Prodhimin MDF te rimesuar" sipas Planit te Detajuar Vendor te Bashkise Dropull zhvillohet ne Njesine Stuktureore DP B B2 11/28



Vendosja e instalimeve per "Prodhimin MDF te rimesuar" ne kete zone eshte e pershtatshme per zhvillimin e ketij aktiviteti pasi eshte ne distane te konsiderueshme nga zonat e banuara, objektet apo veprat hidroenergjetike, etj.

PROCESI I PUNËS PËR PRODHIMIN MDF TE RIMESUAR

Brenda sipërfaqes se veprimtarise jane te vendosura:

- Infrastruktura rrugore
- Sheshi i parkimit te automjeteve
- Objekti 1 katesh ku zhvillohet veprimtaria
- Sheshi per magazinimin e lendeve te para
- Impianti i kapjes dhe trajtimit te pluhurave
- Sistemi i mbrotjes nga zjarri

Objekti ku zhvillohet veprimtaria perbehet nga:

- **Kati perdhe eshte i kompozuar:**
 - Vendi i magazinimit te lendes se pare (lenda e pare drusore)
 - Vendi i perpunimit te lendes se pare drusore
 - Vendi i lyerjes dhe tharjes se produkteve te perftuara
 - Vendi i etiketimit/ambalazhimit te produkteve te perftuara
 - Vendi i magazinimit te produkteve te perftuara
 - Ambientet higjeno/sanitare
 - Zyrat e shoqerise
 - Showroom per ekspozimin e produkteve te prodhuara
 - Ambientetet higjeno/sanitare

Gjithashtu ne kete ambjent bejne pjese edhe hapesirat per levizjen e mjeteve, njerezve dhe sipërfaqet e gjelberta, oborri i shtruar me beton.

- **Të dhëna mbi impiantin e instaluar**

Shoqëria "XHUBA A.P" shpk si firmë me aktivitet në fushën e veprimtarisë ka investuar dhe disponon impiantet/makineritë e domosdoshme për zhvillim e proceseve kryesore.

Procesi i prodhimit te MDF e rimesuar

Procesi i prodhimit perfaqeson procesin e pergjithshem te punes te sistemit te prodhimit qe do te thote perfshirjen e te gjithe aktivitetit dhe te gjitha fazat deri ne produktin perfundimtare. Procesi I prodhimit perfshin jo vetem procese teknologjike por edhe nje seri te procese te tjera si per shembull: trajnimin e lendes se pare, kontrolli hyres, magazinimin e saj, pergatitjen tekniko-teknologjite, transportit brenda repartit, kontrollin nder-operacional, kontrollin perfundimtar, riparimin e difekteve, magazinimin dhe ruajtjen e produkteve te gatshme.

Te gjitha keto realizohen sipas rregullave te caktuara.

Lendet e para qe perdoren gjate procesit te prodhimit te MDF e rimesuar eshte:

- MDF zhveshur
- Rimesone pliko
- Kollë ngjitese

Lendet e para transportohen me kamiona te mbuluar dhe shkarkohen ne sheshin perpara objektit ku zhvillohet veprimtaria ne kushte te plota sigurie dhe lageshtie, nga ku kryhet verifikimi i tyre nga drejtuesit e kompanise. Me pas me ane te pirunit transportohen brenda objektit per tek reparti i magazinimit te lendeve te para, ku sistemohen ne rafte te posacme te ndara sipas tipologjise dhe parametrave te lendeve te para.

Me pas lenda e pare po nepermjet pirunit me bateri ose nepermjet kareleve levizese me rrota, transportohen drejt repartit te perpunimit, ku i nenshtrohen proceseve te automatizuara ne linjen e prodhimit.

Linja e prodhimit eshte teresisht e automatizuar dhe e kompjuterizuar e cila kontrollohet nga kompjuteri duke i dhene format dhe dizanjet e deshuruara lendes se pare. E gjithë linja e perpunimit te lendes se pare eshte e mbyllur dhe e pajisur me tubacionet qe mundesojne kapjen e pluhurave dhe dergimin e tyre ne impiantin e trajtimit.

Procesi teknologjik

Prodhimi i nje flete MDF te rimesuar behet duke ndjekur fazat e meposhtme:

- Perzgjedhja e shiritave
- Klasifikimi
- Dimesionet
- Ngjitja
- Presimi
- Formatimi i tabakut
- Lemimi

Procesi teknologjik i prodhimit kalon ne dy procese thelbesore, ku secili proces kalon neper disa faza te cilat jane:

➤ Prodhimi i rimesos (Procesi pergatitor)

Faza pergatitore (Perzgjedhja e shiritave, seleksionimi/klasifikimi i materialit, dimesionimi i shiritave te rimesos).

Me mberritjen dhe magazinimin e lendes se pare fillojme perzgjedhjen e rimesos. Kjo faze konsiston ne domosdoshmeri e dhenies se uniformitetit, perzgjedhjen e fragmenteve te cilat te perputhen me ngjyren, cilesine, trashesine e pjeses.

Gjate kesaj faze kemi shume material i cili del jashte standartit te cilat jane te paperdorshme per fazat e mepasme te prodhimit. Rripat e rimesove me defekte te ndryshme dalin menjane duke krijuar firo te madhe.

Gjate kalimit te ketyre proceseve llogaritet nje humbje materiali lende e pare (rimeso) per shkak te skarcove ne masen deri 34%.

Faza e prerjes se plikove ne gjatesi dhe gjeresi

Kjo faze eshte e dornosdoshmeri per eliminimin e pjeseve te cilat jane jashte standartit (te pashfrytezuara per prodhim). Gjate kesaj faze behet eliminimi i pjeseve te plikove te rimesos pasi lenda e pare rimeso qe futet ne magazine nuk eshte ne permasa standarte dhe detyrimisht jemi te detyruar te bejme dhenien e permasave ne gjatesi dhe gjeresi. Ka lend te pare rimeso qe eshte e demtuar dhe duhet shmangur.

Faza para ngjitjes se rimesos

Kjo faze konsiston ne lyerjen anesore ne te dyja krahet e shiritave te rimesos me kolle ngjitese.

Faza e ngjitjes se rimesos.

Gjat kesaj faze sigurohet nje rrjet prej shirita ngjites me rimeso. Keto shirita jane bashkuar dhe ngjitur se bashku dhe priten ne madhesi standarte (ne madhesine e deshiruar).

Gjate kesaj faze llogaritet nje humbje lend e pare ne masen 1-2%.

Pasi behet ngjitja anesore e shiritave te rimesos nga te dyja anet dhe kalojne ne makineri per te marre carcafin e rimesos.

➤ **Rimesim i MDF se Zhveshur (Procesi prodhues)**

Faza e presimit te MDF se Zhveshur

Gjate kesaj faze mbi fleten e MDF me permasa 3.05*1.85 vendosim carcafin e rimesuar me permasa 3.20*1.90 dhe presohet nga te dyja anet me rimeso.

Gjate kesaj faze mbi fleten e MDF me permasa 2.20*1.85 vendosim carcafin e rimesuar me permasa 2.40*1.90 dhe presohet nga te dyja anet me rimeso.

Faza e formatimit te tabakut

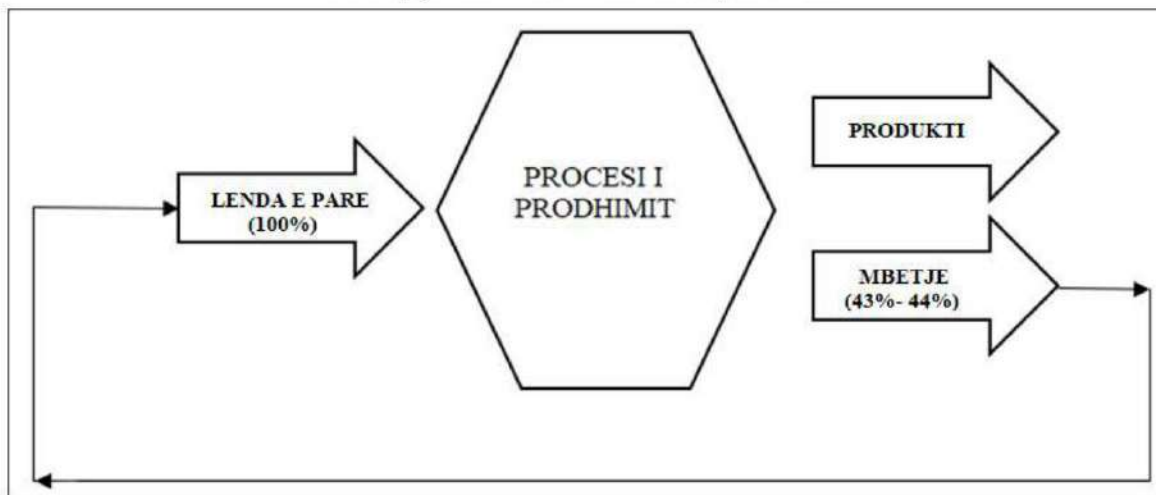
Meqenese permasat e rimesos jane me te medhaja se permasat e MDF detyrimisht behet eliminimi i tepert i rimesos per te bere formatimin e fletes se MDF.

Ne kete rast kemi perseri humbje te rimesos per efekt te skarcos. Llogaritet se gjate kesaj faze nje humbje ne masen 7%.

Faza e Lemimit

Mbasi behet formatimi i fleteve te MDF, behet lemimi i siperfaqes nga te dyja anet. Gjate kesaj faze kemi perseri humbje ne mase te konsiderueshme. Llogaritet qe gjate kesaj faze te kete nje humbje ne masen 7%.

Paraqitja skematike e sistemit prodhues:



Produktet e etiketuara dhe ambalazuara me pas dergohen ne vendim e magazinimit te produkteve te prodhura dhe jane ne pritje te transportit te tyre drejt klienteve qe i kane porositur ato.

Elementet përbërës të Procesit të prodhimit te MDF rimeso janë:

- Sigurimi i distaneës së sigurisë nga instalimet/makinerite;
- Hapësira e mjaftueshme për manovrimin e punonjësve;
- Kontrolli i pajisjeve/makinerive perpara cdo Prosesi prodhimi;
- Sigurimi që sistemi i MKZ është në gjendje pune;
- Vënia në punë e pajisjeve/makinerive;
- Kontrolli i Procesit te prodhimit;
- Menaxhimi i cilesise se produkteve;
- Kontrolli i impiantit te kapjes/trajtimit te pluhurave
- Heqja me kujdes e produktit te prodhuar dhe dergimi i tyre ne vendin e amabalazhimit/etiketimit
- Sistemimi i produkteve ne magazinen e produkteve te prodhuara
- Pastrimi i ambientit të shërbimit nëse është e nevojshme;
- Përgatitja e instalimeve/makinerive, për produktin e radhes;

- Ndërtimi i linjës elektrike

Aktualisht rrejtji i shpërndarjes së energjisë elektrike është në gjendje mjaft të mire dhe kuadri elektrik është i plotësuar. Instalimet per prodhimine MDF rimeso në të gjitha ambjentet e tyre jane pajisur me kaseta të shpërndarjes së energjisë elektrike. Per mbrojtjen nga shkarkimet atmosferike eshte parashikuar nje rrjet tokezimi ne zonen e rezervuareve dhe sisteme tokezimi te vecanta per cdo pajisje.

- Rruga hyrëse për në objekt dhe rrugët e brëndshme

Objekti lidhet me rrugen kryesore "Gjirokaster-Janine" nepermjet rruges dytesore, cka ben te mundur qe ky objekt te mos ndikojte ne trafikun e zones. Rruga e cila të dërgon në hyrje të objektit është ekzistuese dhe në gjendje të mire e shtruar me asfalt dhe e niveluar, duke mundesuar levizjen e lire te mjeteve. Gjithashtu pergjate gjithë gjatesise se infrastruktures se brendshme eshte i ndertuar edhe rrjeti i drenazhimeve te ujrave te shiut.

Në afërsi të zonës ku zhvillon aktivitetin subjekti "XHUBA A.P" nuk ka vepra arti, argjinatura, linjë elektrike të tensionit të lartë dhe linjë uji që mund të dëmtohen nga zhvillimi i aktivitetit për "Prodhim te MDF rimeso".

MENAXHIMI I INSTALIMIT

Lendet e pare blihet e gjitha nga subjekte te tjera te lincensuara per prodhimin e saj, kryesisht nga importi. Lendet e para qe perdoren gjate procesit te prodhimit te MDF e rimesuar eshte:

- MDF zhveshur
- Rimesone pliko
- Kollë ngjitese

Menaxhimi I instalimit behet nga nje staf i kualifikuar dhe trajnuar per te operuar dhe per te ushtruar aktivitetin per prodhimin e MDF rimeso, per te cilin shoqeria "XHUBA A.P" Sh.p.k operon. Per zhvillimin e aktivitetit te kesaj shoqeria konform te gjitha rregullave, teknike, tatimore, fiskale dhe atyre mjedisore, eshte organizuar puna ne menyre te tille qe te funksionojne ne formen e nje organograme per realizimin sa me eficient dhe te sukseshem, e cila tregon menyren e funksionimit, ndarjen e detyrave dhe pergjegjesive te secilit punonjes dhe per secilin repart prodhimi.

- **Sistemi i sigurise dhe mbrojtja nga zjarri**

Objekti është i ndërtuar me planimetri të rregullt dhe ka respektuar kriteret teknike për funksionimin normal të tij. Ai ka sipërfaqe të mjaftueshme për kryerjen e proceseve të lëvizjes së lirë të punonjësve. Punonjesit jane te pajisur me veshjet e tyre specifike qe i mbrojne edhe nga aksidentet. Secili nga repartet e prodhimit eshte i lidhur me sistemin e mbrojtjes nga zjarrit.

- **Impianti i MKZ**

Është një sistem që shërbenë për mbrojtjen e objektit në rast rënie zjarri. Përbëhet nga linja e tubacioneve e shperndare ne secilin repart prodhimi dhe ambientet e jashtme te saj, si dhe nga hidrantet e shkumes te vendosura ne pjese te ndryshme te siperfaqes se godines. Ky instalim ka rol shumë të rëndësishëm, që ka të bëjë me mbrojtjen e objektit, pajisjeve dhe instalimeve nga zjarret e mundshme dhe gjithashtu në veçanti, atë të mbrojtjes së njerëzve, zonës përreth dhe të mjedisit.

Sistemi i mbrojtjes nga zjarri mund te kategorizohet ne dy njesi funksionale paisjesh dhe instalimesh.

1. Njesia qendrore e parandalimit dhe shtypjes se elementeve zjarr-venese nepermjet nje sistemi qendror komandash i cili mbeshtetet ne nje depozite uji dhe sistem tubash.
2. Njesia e mejteve te nderhyrjes dhe neutralizimit te perhapjes se zjarrit te vendosura ne disa pika ne ambientet e brendshme.

I gjithe personeli eshte trajnuar nga speialiste perkates te subjektit per menyren e veprimit ne rast aksidentesh, koordinimit te operacioneve dhe nderhyrjes efikase.

LËNDËT E PARA DHE MATERIALET NDIHMËSE, MATERIALE TË TJERA DHE ENERGJIA E PËRDORUR OSE E GJENERUAR NË IMPIANT/INSTALIM

Lendet e pare blihet e gjitha nga subjekte te tjera te lincensuara per prodhimin e saj, kryesisht nga importi. Me lenden e pare te blere nenkuptojme lendet te cilat sherbejne per prodhimin te MDF te rimesuar.

Me poshte po paraqesim lendet e para qe perdoren:

- Lende drusore
- Bojera uji (ekologjike)
- aksesore te ndryshem

MENAXHIMI I INSTALIMIT

Për mbrojtjen e instalimit nga bllokimi apo avaritë e ndryshme teknike rënia nën tension, rënia e zjarrit, bllokimi i impiantit/makinerive nga papastërtitë e lëndës së pare, lëvizja e punonjësve dhe mjeteve të transportit të brendshëm, etj jane marre keto masa:

- Percaktimi i vend-parkimit te automjeteve si dhe pajisja e vend parkimeve me sinjalistiken perkatese.
- Brenda objektit kryhet menaxhimi i mbetjeve te ngurta, te cilat jene; lende te aballazheve, mbetje te perziera urbane, keto mbetje grumbullohen dhe periodikisht depozitohen ne vendin e caktuar nga Njësia Vendore ku jane vendosur kosha selektive.
- Menaxhimi i mbetjeve te tallazhit te gjeneruara nga proceset per prodhimin e MDF te rimesuar te llojeve te ndryshme
- Paisjet e reja jane me te avancuara dhe nje sere veprimesh i kane te automatizuara duke shmangur keshtu nderhyrjen e punonjesve dhe te punuarit prane tyre, per vec te tjerash shoqeria ka disa rregulla strikte te cilat zbatohen me rigorozitet per mos nderhyrjen ne makineri gjate punes, stakimit te energjise para fillimit te kontrollit apo mirembajtjes e remontit te tyre, etj.

SHKARKIMET

- Shkarkimet ne ajer

Nga proceset e prodhimit dhe MDF te rimesuar, kemi gjenerimit grimcave te pluhurit te cilat jane karakteristike per veprimtari te tilla. Grimcat e pluhurit gjenerohen ne repartet e perpunimit te lendes se pare. Shoqeria ka marre masat e nevojshme qe ne secilin nga proceset qe realizohen te mundesoje kapjen e pluhurave dhe dergimin e tyre ne impiantin e trajtimit i cili ndodhet ne hyrje te objektit.

- Shkarkime ne ujera

Nje ndikim tjetër i pranishëm në objektin ku zhvillohet aktiviteti është dhe menaxhimi i ujrave, Pas disa proceseve prodhimi lind nevoja e parastrimit dhe larges se ambientit te lysterjes, dhe ne kete rast kemi gjenerim te ujrave te cilat grumbullohen nepermjet rrjetit te brendshem te kanalizimeve dhe orientohen per ne puseten dekantuese te shoqerise e cila sherben edhe si pusete kontrolli.

- Gjenerimi i zhurmave

Proceset perpunimit te lendes se pare drusore dhe montimit te aksesoreve shoqerohen me gjenerim te zhurmave. Proceset zhvillohen teresisht brenda objektit dhe jane te ndara ne reparte te caktuara. Pajisjet dhe makinerite jane bashkekohore dhe jane te montuara ne bazamente gize te cilat mundesoje shuarjen e vibrimeve dhe eliminimin e zhurmave. Zhurmat jane te kontrolluara dhe gjenerohen vetem brenda reparteve te prodhimit. Operatori ne menyre periodike kryen mirembajtjen e instalimeve per arsye se gjenerimi i zhurmave mbi normat e lejuara prezumon se instalimet/makinerite kane defekte dhe kerkohet nderhyrja e menjehershme e tyre.

- Mbetjet teknologjike

Nga Procesi i prodhimit te MDF te rimesuar kemi gjenerim te mbetjeve. Natyra e mbetjeve eshte e parrezikshme. Mbetjet qe gjenerohen ne repartin e perpunimit te lendes drusore te cilat jane copa druri, grumbullohen ne konteniere metalike me qellim riperdorimin e metejshem te tyre duke prodhuar mozaike te ndryshem me copa druri te cilat kerkohen nga kliente te ndryshem per dekorime te brendshme. Ndersa mbetjet e tallazhit te cila gjenerohen nga pluhurat e kapura nga impianti i trajtimit te pluhurave shkarkohen direkte ne thase BIGBAGS dhe magazinohen perkohesisht me qellim dergimin e tyre drejt operatoreve te licencuar per prodhimin e pelletit per ngrohje. Mbetjet e kutive te bojerave magazinohen ne konteniere metalike dhe dergohen drejt operatoreve te licencuar per trajtimin/asgjesimin e metejshem te tyre.

- Mbetjet e ngurta urbane

Mbetjet qe gjenerohen nga proceset e prodhimit te MDF te rimesuar, si dhe nga aktiviteti i perdritshme i aktiviteti te punonjesve konsistojne ne gjenerimin e mbetjeve urbane nga punonjesit. Mbetjet urbane grumbullohen ne fraksione te ndara duke perdorur sistemin me tre kosha te 1-leter dhe karton, plastike, 2-amabalazhe etj dhe 3- te perziera urbane.

REDUKTIMI I SHKARKIMIT DHE SISTEMET E KONTROLLIT

- Ndjekja e gjithë kërkesave ligjore për veninë në funksion të aktivitetit duke mbajtur parasysh kufizimet dhe detyrimet kundrejt shtetit dhe paleve të treta.
- Nga ky aktivitet nuk parashikohen të këtu ndikime në ndryshimin e habitateve.
- Do të kryhet periodikisht mirëmbajtja e instalimeve për kapjen dhe trajtimin e pluhurave të gjeneruara nga veprimtaria.
- Do të kryhet periodikisht pastrimi dhe mirëmbajtja e pusetes së dekantimit të ujerave dhe rrjetit të grumbullimit të ujerave.
- Mbetjet teknologjike do të menaxhohen dhe trajtohen sipas kërkesave ligjore për menaxhimin e mbetjeve.
- Mbetjet e gjeneruara nga punonjësit do të grumbullohen në konteniere të vecante. Kontenieret do të zbrazen rregullisht dhe mbetjet do të hidhen në vendin e përcaktuar nga Njësia Vendore për mbetjet urbane.
- Do të kryhet mirëmbajtja e sistemit të aspirimit dhe ventilimit të repartëve të punës.
- Do të kryhet mirëmbajtja dhe kontrolli periodik i sistemit të mbrojtjes nga zjarri.
- Do të ndiqen gjithë rregullat e sigurimit teknik në punë si dhe pajisjes së punonjësve me uniformat dhe mjetet e nevojshme të mbrojtjes në punë.

Per me teper rekomandimet per te parandaluar dhe kontrolluar rrezikun e ndotjes perfshijme:

- Mbetjet urbane të grumbullohen transportohen dhe depozitohen në oraret e caktuara nga Njësia Vendore.
- Mbetjet teknologjike të grumbullohen dhe të ambalazhohen sipas kërkesave të legjislativitetit shqiptar për menaxhimin e integruar të mbetjeve.
- Të realizohet ndriçimi përreth objektit dhe sheshit të levizjes së mjeteve.
- Të kryhet rregullimi i territorit në përputhje me kondicionet urbane të përcaktuara.
- Shoqëria të operojë në përputhje të plote me normat që janë në fuqi, dhe të kryej monitorime të vazhdueshme të treguesve mjedisor të trysisë në mjedis.
- Të respektojnë të gjitha rregullat e mbrojtjes kundër zjarrit gjatë operimit në objekt dhe të respektojnë rregulloren e MKZ.
- Të instalohen dhe të respektohen sinjalistikat e trafikut të cilat do të minimizojnë impaktin për aksidente të mundshme.
- Për të minimizuar impaktin ndaj zhurmave dhe vibrimeve, të limitohen proceset e zhurmshme gjatë orëve me të ndjeshme.
- Të respektojnë të gjitha kushtet dhe masat që do të vendosen nga AKM-ja dhe Ministria e Turizmit dhe Mjedisit.

Nga vlerësimet e mesipërme, shkarkimet e pritshme në mjedis janë të ulëta dhe nuk përbejnë problem serioz për mjedisin. Megjithatë përparësitë që ka ky aktivitet, duhet të tregohet kujdes në menaxhimin dhe mbajtjen nën kontroll të kushteve teknike për të minimizuar humbjet aksidentale ose shkarkimet.

- **Masat lehtesuese qe do të ndermerren gjate funksionimit te linjes se prodhimit.**

Vlerësimi i ndikimit në mjedis duhet të ndikojë në dhënien e zgjidhjeve për shmangie të ndotjes dhe mbrojtjes së mjedisit. Mbrojta e mjedisit përbën në vetvete një sërë masash zbutëse, parandaluese.

Në mënyrë të përgjithshme do të japim disa prej masave që do të zbatohen nga shoqëria për funksionimin e impiantit. Ndikimet negative në mjedis gjatë funksionimit të linjes së prodhimit të MDF të rimesuar janë në nivele të ulta. Disa prej masave kryesore që do të ndermerren janë përmendur në mënyrë të përmbledhur si më poshtë.

1. Menaxhimi optimal dhe mirembajtja e linjes së prodhimit të MDF të rimesuar.
2. Mbetjet e ngurta urbane që do të prodhohen në objekt të depozitohen në vëndet e përcaktuara nga Njësia Vendore dhe të vendosen kontenier të mjaftueshem për mbetjet për numrin e punonjësve.
3. Rikuperimi, Riciklimi dhe Riperdorimi i mbetjeve
4. Kapja dhe trajtimi i grimcave të pluhurit
5. Menaxhimi sa më eficient i lëndes së parë.
6. Mirembajtja ndërrimi periodik i filtrave sipas Kapacitetit mbajtës së tyre.
7. Të respektohen oraret e operimit të punës brenda mjedisit ku zhvillohet aktiviteti.
8. Automjetet e transportit të qarkullojnë me shpejtësi të ulët në zonat e banuara.

Masat qe duhen konsideruar per te minimizuar ndikimin ne mjedis jane:

- Parandalimi i shkarkimeve të lëndës së parë në mjedis.
- Lidhur me mbetjet e grumbulluara të menaxhohen në bashkëpunim me subjekte të licensuara ose me subjektin e grumbullimit të mbetjeve urbane.
- Sasia magazinuese të mos i kalojë volumet e parashikuara në mënyrë që situata të jetë e kontrollueshme dhe të mos demtojë instalimin.
- Të zbatohet projekti i mbrojtjes nga zjarri në mënyrë që të përballojë sipërfaqen në rastet e avarive të ndryshme.
- Punonjësit të jenë të trajnuar paraprakisht dhe të jenë vazhdimisht në mbikqyrjen e drejtuesit teknik gjatë proceseve të punës. Punimet e mirembajtjes të kryhen në përputhje me kushtet teknike të punës.

Masa të tjera lehtësuese, për funksionimin eficient dhe të sigurtë të punës në aktivitetin e prodhimit dhe lëvizjes së mobiljeve:

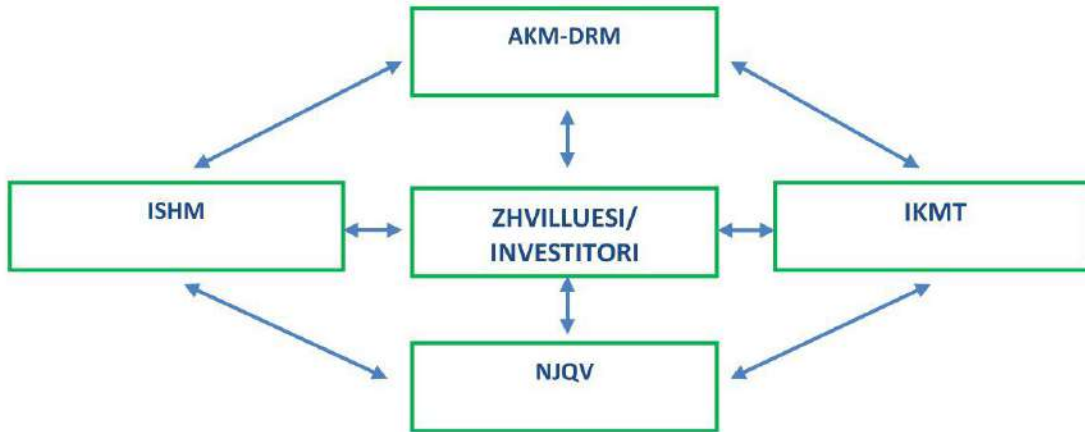
- Të shmanget në maksimum përdorimi i mjeteve të transportit kur nuk është e nevojshme dhe të reduktohen zhurmat në orët e vona.
- Të vendosen kontenier për mbajtjen pastër të ambjenteve nga mbetjet urbane për numrin e punonjësve dhe sasinë e gjeneruar nga instalimi
- Mbetjet të rikuperohen, riciklohen dhe riperdoren perseri në linjen e prodhimit, ajo sasi e mbetjeve që nuk mund të riciklohet të rikuperohet dhe të asgjësohet nga subjekte të licencuara.
- Investitori të respektojë detyrimet që do të vendosen në Lejen Mjedisore që do të miratohet nga AKM/MTM.
- Subjekti të jetë në dijeni dhe të azhurnohet për kuadrin ligjor për mjedisin dhe ndryshimeve të tij.
- Subjekti të respektojë dhe zbatojë kushtet teknike në objekt për mbrojtjen nga zjarri dhe të krijojë infrastrukturën e nevojshme për zjarrëfikset.
- Të kryhet monitorimi i indikatorëve të mjedisit sipas ligjeve në fuqi.
- Si rezultat i realizimit të projektit nuk do të absorbohen ndikime të rëndësishme mjedisore, sociale në shëndetin e njerëzve. Për pasoj ndikimet e parashikuara mund të minimizohen duke zbatuar masat e përmëndura më sipër.
- Nga analiza për identifikimin e ndikimeve rezulton se ndikimi do të jetë i drejtpërdrejtë, i shkaktuar vetëm nga linja e prodhimit të MDF të rimesuar.
- Është detyrë e zbatuesve të projektit të integrojnë elementët e domosdoshëm të propozuar për parandalimin, minimizimin dhe eliminimin e ndikimeve negative në mjedis, shëndet dhe aspektin social.
- Është detyrë e Njesisë Vendore gjithashtu të zbatojë rigorozisht detyrimet e përcaktuara për të garantuar mbrojtjen e mjedisit dhe shëndetit.
- Është detyrë e të gjithë kontraktorëve e nënkontraktorëve të ndryshëm si gjatë fazës së prodhimit të zbatojnë me kujdes detyrimet përkatëse të parashikuara më sipër.

MONITORIMI

Plani i Menaxhimit dhe Monitorimit të Mjedisit

Rolin dhe përgjegjësinë kryesore të monitorimit dhe rehabilitimit të mjedisit e ka investitori, ose në rast delegimi të zbatimit të punimeve, subjekti ndertues/nënkontraktor. Institucionet përgjegjëse për mbikqyrjen janë: Agjencia Kombëtare e Mjedisit (AKM), Agjencia Rajonale e Mjedisit (ARM), Struktura Përgjegjëse Inspektuese për Mjedisin (ISHM), Njësia e Qeverisjes Vendore (NJQV), Inspektoriat i Kombëtar i Mbrojtjes së Territorit (IKMT), si dhe vetë subjekti investitor ose nënkontraktori i zgjedhur për këtë qëllim.

Paraqitja ne forme skematike e zinxhirit nder-instituional pergjegjes per raportimin dhe monitorimin e punimeve ndertimore dhe te rehabilitimit.



Monitorimi i elementeve mjedisore.

Monitorimi i cilesise se mjedisit dhe i nivelit te elementeve ndotes se tij, shkarkimet ne ajer, ne uje, ne toke dhe demtimi i mjedisit biologjik, kryhet sipas disa kriterëve shkencore per sa i perket vrojtimeve, mbledhjes dhe analizimit te mostrave te ujit dhe te tokes, ndersa per sa i perket ndotjes se ajrit ai monitorohet direkt ne terren. Procesi i monitorimit synon mbledhjen e te dhenave te nevojshme per te vrojtuar dhe parashikuar rolin e faktorit njeri dhe natyror ne ndryshimet e mjedisit, ku ai eshte aktiv.

Objektivat kryesore te monitorimit jane:

- Per te zbuluar ndryshimet dhe per te karakterizuar saktesisht nga ana sasore tendeneat (prirjet) e zhvillimit te burimeve.
- Per te siguruar INFORMACIONE midis lidhjes se kushteve te burimeve te ndotjes dhe shkaqeve te tyre.
- Per te evidentuar cilesine e mjedisese ku njeriu ushtron aktivitetin e tij jetesor ose ekonomik, me synim per te marre masat e nevojshme per reduktimin e shkarkimeve dhe permiresimin e cilesise se elementeve te mjedisit.
- Per te vleresuar efektivitetin e politikave dhe veprimeve per menaxhimin e burimeve natyrore te hartuara dhe te ndermarra.

Procesi i monitorimit ne rang individual, sipas ligjit per mbrojtjen e mjedisit, eshte detyre e shoqerise investitore/operatorit te pajisur me leje mjedisi ose e nenkontraktorit te zgjedhur per kete qellim, per elementet ne te cilat ai ndikon. Sipas VKM Nr.1189. date 18.11.2009 "Për rregullat dhe procedurat për hartimin dhe zbatimin e programit kombëtar të monitorimit të mjedisit" pikat Ç1, Ç2, Ç5, Ç6, Ç7, Ç8 mund te monitorohen nga vete investitori. Monitorimi te kryhet per shkarkimet ne ajer, zhurmat, cilesine e burimeve ujore, si dhe per punimet e rehabilitimit.

Bazuar ne Ligjin Nr 10431, datë 09.06.2011 "Për mbrojtjen e mjedisit", i ndryshuar, Kreu VI, Monitorimi i Gjendjes së Mjedisit, Seksioni 2, Monitorimi i Përputhshmërisë, Neni 44, Detyrimet e operatorit për monitorimin e përputhshmërisë janë:

- Operatori i veprimtarive, të përfshira në kategoritë A, B dhe E, të referuara në nenin 29 të këtij ligji, monitoron shkarkimet e veprimtarisë së tij, në përputhje me dispozitat e legjislacionit për lejet e mjedisit dhe kushtet e përcaktuara në lejen përkatëse të mjedisit.
- Operatori i referuar në pikën 1 të këtij neni monitoron burimet e shkarkimit të veprimtarisë së vet dhe kryen monitorime të tjera, duke përdorur pajisje dhe instrumente të miratuara, përmes procedurës për verifikimin e matjeve, të parashikuara në legjislacionin e posaçëm dhe në pajtim me kushtet e përcaktuara në lejen përkatëse të mjedisit, si dhe mban këto pajisje e instrumente në një gjendje të përshtatshme pune.
- Operatori mund të kryejë monitorimin nëpërmjet pajisjeve dhe instrumenteve të akredituara që ai disponon ose nëpërmjet laboratorëve të specializuar e të akredituar.
- Rezultatet e vetëmonitorimit u jepen autoriteteve përkatëse në përputhje me legjislacionin për lejet mjedisore dhe me kushtet e përfshira në lejen përkatëse mjedisore.

Procesi i Monitorimit

Kërkesa ligjore për kryerjen e monitorimit:

- Ligji nr. 10431 datë 09.06.2011 "Për mbrojtjen e mjedisit" i ndryshuar, kreu VI "monitorim i gjendjes së mjedisit";
- Subjekti është i detyruar të kryejë monitorimet periodike sipas kërkesave të përcaktuara në kushtet e lejes përkatëse mjedisore.

Baza ligjore për monitorim

Ligji Nr.162/2014	Për mbrojtjen e cilesise se ajrit ne mjedis
Ligji Nr. 9774 datë 12.07.2007	Për vlerësimin dhe administrimin e zhurmës në Mjedis
VKM Nr.1189 datë 18.11.2009	Për Rregullat dhe ProCedurat për Hartimin dhe Zbatimin e Programit Kombëtar të Monitorimit të Mjedisit
VKM Nr. 435, datë 12.09.2002	Për miratimin e normave të shkarkimeve ne ajër në Republikën e Shqipërisë
VKM Nr. 803 datë 04.12.2003	Për miratimin e normave të cilësisë së ajrit
VKM Nr. 412, datë 19.6.2019	Për miratimin e Planit Kombëtar për menaxhimin e cilësisë së ajrit
Udhëzimi Nr.8 datë 27.11.2007	Për nivelet kufi të zhurmave në mjedise të caktuara

Monitorimi është detyrë e shoqërisë investitore në nivel individual për pikat Ç1, Ç2, Ç5, Ç6, Ç7, Ç8 të Vendimit Nr.1189. datë 18.11.2009 "Për monitorimet në Republikën e Shqipërisë".

Frekuena e monitorimeve do të përeaktohet sipas kuadrit ligjor, ku operatori i nje leje mjedisi te tipit B, duhet te kryej vetemonitorimin e ndikimeve ne mjedis te aktivitetit dhe i raporton ato rregullisht te pakten dy here ne vit prane AKM-se. Gjithashtu, raportimi periodik permban edhe INFORMACION per masat e marra per mbrojtjen e mjedisit.

ASPEKTET MJEDISORE DHE TEKNIKAT MË TË MIRA TË DISPONUESHME

"Teknikat më të mira të disponueshme (TMD)" është stadi më efektiv dhe më i përparuar i zhvillimit të veprimtarive dhe të metodave të operimit të tyre. Ky stad tregon se sa të përshtatshme janë praktikisht teknikat e veçanta për të siguruar, në parim, bazën për të përcaktuar vlera kufi të shkarkimeve, të tilla që të parandalojnë dhe, kur nuk është praktikisht e mundur, të pakësojnë shkarkimet në përgjithësi dhe ndikimin mbi mjedisin në tërësi.

Për qëllime të këtij përkufizimi, me termat e mëposhtëm kuptojmë:

- "Teknikë" është teknologjia dhe mënyra me të cilën instalimi është projektuar, ndërtuar, mirëmbajtur dhe çmontuar;
- "Teknikë e disponueshme" janë teknikat e zhvilluara në atë nivel që mundëson përdorimin e tyre, në sektorin përkatës industrial, me rezultate të mira ekonomike e teknike. Vlerësimi i teknikave merr parasysh kostot dhe përparësitë, pavarësisht nga fakti nëse ato teknika përdoren apo prodhohen në Republikën e Shqipërisë, për sa kohë ato janë të arritshme nga përdoruesi;
- "Më e mirë", në lidhje me teknikat, është teknika më efektive për arritjen e një niveli të lartë të përgjithshëm të mbrojtjes së mjedisit në tërësi.

Aktiviteti objekti i kesaj leje mjedisore, sipas deklarimit te investitorit, ka dhe zbaton teknikat me te mira te disponueshme per kete lloj instalimi.

PROGRAMI I PËRMIRËSIMIT

Sipas deklarimeve te subjektit investitor, do te aplikohen vazhdimisht teknologjite dhe metodat me te mira te disponueshme, do te perdoren mjete dhe materiale miqesore me mjedisin, do te menaxhohen te gjitha mbetjet ne perputhje me kuadrin ligjor ne fuqi, do te aplikohet eficence e larte energjie, do te reduktohen shkarkimet ne mjedis permes metodave te kontrollit dhe masave per minimizimin e impakteve, etj.

PËRSHKRIMI I MASAVE TË TJERA PARANDALUESE TË PLANIFIKUARA

Masa të tjera lehtësuese, për funksionimin eficient dhe të sigurtë të punës në aktivitet:

Të shmanget në maksimum përdorimi i mjeteve të transportit kur nuk është e nevojshme dhe të reduktohen zhurmat në orët e vona.

- Të vendosen kontenier për mbajtjen pastër të ambjentëve nga mbetjet urbane për numrin e punonjësve dhe sasive e gjeneruar nga instalimi
- Mbetjet të rikuperohen, riciklohen dhe riperdoren perseri ne linjen e prodhimit, ajo sasi e mbetjeve qe nuk mund te riciklohet te rikuperohet dhe te asgjeshet nga subjekte te licencuara.
- Investitori të respektojë detyrimet e vendosura në Lejen Mjedisore që do të miratohet nga AKM.

- Subjekti të jetë në dijeni dhe të azhurnohet për kuadrin ligjor për mjedisin dhe ndryshimeve të tij.
- Subjekti të respektojë dhe zbatojë kushtet teknike në objekt për mbrojtjen nga zjarri dhe të krijojë infrastrukturën e nevojshme për zjarrëfikset.
- Të kryhet monitorimi i indikatorëve të mjedisit sipas ligjeve në fuqi.
- Si rezultat i realizimit të projektit nuk do të absorbohen ndikime të rëndësishme mjedisore, sociale në shëndetin e njerëzve. Për pasoj ndikimet e parashikuara mund të minimizohen duke zbatuar masat e përmëndura më sipër.
- Nga analiza për identifikimin e ndikimeve rezulton se ndikimi do të jetë i drejtpërdrejtë, i shkaktuar vetëm nga linja e prodhimit.
- Është detyrë e zbatuesve të projektit të integrojnë elementët e domosdoshëm të propozuar për parandalimin, minimizimin dhe eliminimin e ndikimeve negative në mjedis, shëndet dhe aspektin social.
- Është detyrë e Njesise Vendore gjithashtu të zbatojë rigorozisht detyrimet e përcaktuara për të garantuar mbrojtjen e mjedisit dhe shëndetit.
- Është detyrë e të gjith kontraktorëve e nënkontraktorëve të ndryshem si gjatë fazës së prodhimit të zbatojnë me kujdes detyrimet përkatëse të parashikuara më sipër.

Masa lehtësuese të tjera të kërkuara

- Do të bëhet një menaxhim sa më me eficient të energjisë elektrike, si dhe kursim të energjisë elektrike nga përdorimi i makinerive/impianti me eficiency.
- Subjekti të kryej aktivitetin vetëm brenda kordinatave të sipërfaqes së pronës/ndertesës që disponon në pronësi.
- Do të kontrollohen kushtet teknike të mjeteve të punës në mënyrë periodike për të evituar, parandaluar rrjedhjet, emetimin e pluhurave, ujrave dhe zhurmave të tepërta të shkaktuara nga proceset e prodhimit të MDF të rimesuar.
- Linja e Impiantit të prodhimit të instaluar në objekt, do të kolaudohet në mënyrë periodike nga teknike të specializuar dhe çertifikuar për të tilla procese.
- Veglat/Pajisjet/Makinerite e punës që shërbejnë për procese të ndryshme do të zëvendësohen me të reja, sipas jetëgjatësisë së tyre dhe eficiency që kanë në kryerjen e operacioneve të prodhimit të MDF të rimesuar
- Maksimizimi i përdorimit të lëndës së parë
- Ambienti i zyrave dhe pajisjet/mjetet në zonën e shfrytëzuar do të lyhet periodikisht me bojë higjienike dhe antikorrozive, me qëllim plotësimin e kushteve Higjieno-Sanitare.
- Do të bëhet menaxhimi i mbetjeve të ngurta, të cilat do të jenë; lëndë të aballazheve, letra-kartona, si dhe lëndë organike të prodhuara nga punonjësit dhe klientat, ku këto mbetje do të transportohen rregullisht në vendin e caktuar nga Njesia Vendore, ku firma do të marrë masa për menaxhimin e këtyre mbetjeve të ngurta, do të vendosen në kosha selektive sipas rrymave specifike të mbetjeve.
- Rrjeti elektrik është togëzuar për të shmangur ndonjë shkarkesë elektrike, konform kushteve teknike,

- Janë ndërmarrë të gjitha masat e domosdoshme të mbrojtjes kundra zjarrit. Për të mbrojtur kundër zjarrit të mundshëm që mund të bjerë do të ruhen largësitë mbrojtëse ndaj zjarrit të objektit dhe linjës së prodhimit.
- Aktiviteti i disponon infrastrukturën e nevojshme, me distancat e përcaktuara për rrugë kalim të punonjësve, automjeteve, zjarrëfiksive, etj.
- Ndërsa në lidhje në burimet e furnizimit me ujë, janë të mjaftueshme për të përmbushur kërkesat gjatë një viti, veçanërisht gjatë muajve të verës, kur normalisht kërkesa është më e lartë. Furnizimi me ujë sigurohet në një nivel të tillë presioni, në menyrë që të jetë i mjaftueshëm për të shpërndarë sasinë e nevojshme të ujit në të gjithë gjatësinë e objektit dhe instalimit, por jo aq sa të demtojë pajisjet hidraulike (efekti i grushtit hidraulik) ose të krijojë rreziqe tek impianti apo aparaturat dhe jetën e punonjësit.
- Do të bëhet trajnimi periodik i punonjësve mbi kushtet e sigurimit teknik gjatë operimit të punës, si dhe të kualifikohen stafi përgjegjës për operimin e punës në linjen e prodhimit të MDF të rimesuar.

REHABILITIMI, NDËRPRERJA E VEPRIMTARISË, RIFILLIMI DHE KONTROLLI PAS NXJERRJES NGA PËRDORIMI

Nderprerja perfundimtare e veprimtarise, apo transferimi i aktivitetit ne nje vendodhje tjeter, sjell si rrjedhoje nevojën për mbylljen dhe rehabilitimin e mjedisit. Në lidhje me këtë hartohet një plan për mbylljen dhe rehabilitimin qysh në fazë të hershme kur operatori pajiset me leje mjedisi dhe e rishikon atë në momentin e mbylljes dhe zbatimit të këtij plani. Në lejen mjedisore të tipit B, ky proces parashikohet në kushtin nr. 14 të lejes së mjedisit. Plani i mbylljes dhe rehabilitimit konsiston në këto procese: Çmontimi i pajisjeve/makinerve, transporti i tyre në vendodhjen e re, ose për në pikat e Riciklimit/asgjesimit në rast se nuk do të riperdoren. Instalimi në vendodhjen e re në rast se aktiviteti transferohet.

Objekti në të cilin do të zhvillohet aktiviteti, është objekt ekzistues, është në gjendje të mirë dhe plotësisht funksional, nuk do të kryhet rikonstruksion dhe në rast çmontimi, nuk do të ketë prishje të objektit dhe rehabilitim të mjedisit natyror. Gjatë zhvillimit të aktivitetit subjekti nuk do të kryej asnjë ndërhyrje në strukturën e objektit. Nuk do të ketë mbyllje dhe rehabilitim të objektit. Do të ketë vetëm emontim dhe largim të pajisjeve.

Preventivi i mbylljes së aktivitetit, çmontimit dhe rehabilitimit		
Nr. zerave të punimeve	Zerat e punimeve	Kosto financiare
1	Kosto çmontimi	_____ leke
2	Kosto transporti	_____ leke
3	Kosto rinstalimi	_____ leke

PLANI I MENAXHIMIT TË MBETJEVE

Plani i Menaxhimit të Mbetjeve

Aktiviteti që zhvillon shoqëria "XHUBA A.P" Sh.p.k, me vendndodhje Qarku Gjirokastrë, Bashkia Dropull, Njësia Administrative Dropull i Sipërm, Jorgucat, hyrje e fshatit Jorgucat, rruga nacionale "Gjirokastrë-Kakavie", zona kadastrale 2007, godinë 1-katëshe Nr.42/40, nga proceset e ndryshme të operimit të punës në objekt për prodhimin të MDF të rimesuar gjenerohet një sasi mbetjesh.

Rrymat prioritare të mbetjeve të gjeneruara në objekt dhe nga proceset e prodhimit dhe MDF të rimesuar ndahen sipas fraksioneve të mëposhtme:

- Mbetje të ngurta urbane (Mbetjet të ambalazhit, leter, karton, urbane të perziera, etj)
- Mbetje të tallazhit (pluhur i lendes drusore)

Qëllimi i menaxhimit të mbetjeve: Diferencimi i mbetjeve të gjeneruar brenda objektit të shfrytëzuar, sipas fraksioneve kryesore nëpërmjet instalimit të sistemit me 3-Kontenier, reduktimin e mbetjeve nga proceset e prodhimit, Riciklimin dhe asgjësimin e mbetjeve dhe transportimi periodik të mbetjeve urbane në vendin e caktuar nga njësia vendore, përmes bashkëpunimit me NJQV-në, për firmat e kontraktuara në grumbullimin e mbetjeve urbane, reduktimin dhe Riciklimin e mbetjeve, në ndërtimin e një infrastrukture të qëndrueshme në diferencimin e mbetjeve, duke maksimizuar dobinë e Zonës së Trajtimit të Mbetjeve (ku kryhet dhe asgjësimi përfundimtar i tyre, sipas Strategjisë Kombëtare të Mjedisit për Menaxhimin e Mbetjeve).

Menaxhimi i mbetjeve brenda zonës së instalimit është tërësisht i bazuar në SKMM, PKMM, PRMM dhe Planin e Menaxhimit të Mbetjeve të Bashkisë.

Objektivat afatshkurtra dhe afatmesme të planit janë si më poshtë:

- Instalimi i sistemit me 3-kontenier brenda zonës ku zhvillohet aktiviteti
- Diferencimi i mbetjeve, sipas tre rrymave prioritare (Plastik, Letër/Karton dhe Mbetje të tjera).
- Rikuperimi, Riciklimi dhe Riperdorimi në maksimum të mbetjeve, duke rritur efikasitetin e vete linjes dhe reduktimin e kostos për asgjësimin e tyre.
- Transportimi i mbetjeve të ngurta urbane në vendepozitimin e caktuar nga Njësia Vendore.

Synimet:

- Përmirësimi i cilësisë së mjedisit, grumbullimin e mbetjeve në të gjithë territorin e objektit dhe diferencimin e mbetjeve sipas tre rrymave kryesore.
- Organizimi i diferencimit të mbetjeve në përputhje me politikat kombëtare, për të mundësuar dhe stimuluar metodat e trajtimit të mbetjeve (Riciklimi dhe riperdorim).
- Planifikimi dhe ngritja në nivelin zonal i një rrjeti të kontenierëve për diferencimin e mbetjeve me qëllim për të maksimizuar dobinë e zonës së trajtimit të mbetjeve
- Maksimizimi i përdorimit të mbetjeve urbane dhe mbetjeve teknologjike

- Maksimizimi per reduktimin e mbetjeve nga ushtrimi i aktivitetit per prodhimin e MDF te rimesuar
- Përmirësimi i kapaciteteve njerëzore dhe trajnimi i punonjësve të vetë shoqërisë, duke ofruar një eficene dhe efektivitet në diferencimin dhe menaxhimit të integruar të mbetjeve.
- Asgjesimin perfundimtar dhe maksiminimin e perdorimit te mbetjeve.

PËRMBLEDHJE JO-TEKNIKE E NDIKIMEVE NE MJEDIS

- Shkarkimet ne ajer

Nga proceset e prodhimit dhe MDF te rimesuar, kemi gjenerimit grimcave te pluhurit te cilat jane karakteristike per veprimtari te tilla. Grimcat e pluhurit gjenerohen ne repartet e perpunimit te lendes se pare. Shoqeria ka marre masat e nevojshme qe ne secilin nga proceset qe realizohen te mundesoje kapjen e pluhurave dhe dergimin e tyre ne impiantin e trajtimit i cili ndodhet ne hyrje te objektit.

- Shkarkime ne ujera

Nje ndikim tjeter i pranishem ne objektin ku zhvillohet aktiviteti eshte dhe menaxhimi i ujrave, Pas disa proceseve prodhimi lind nevoja e parastrimit dhe larjes se ambientit te lyerjes, dhe ne kete rast kemi gjenerim te ujrave te cilat grumbullohen nepermjet rrjetit te brendshem te kanalizimeve dhe orientohen per ne puseten dekantuese te shoqerise e cila sherben edhe si pusete kontrolli.

- Gjenerimi i zhurmave

Proceset perpunimit te lendes se pare drusore dhe montimit te aksesoreve shoqerohen me gjenerim te zhurmave. Proceset zhvillohen teresisht brenda objektit dhe jane te ndara ne reparte te caktuara. Pajisjet dhe makinerite jane bashkekohore dhe jane te montuara ne bazamente gize te cilat mundesoje shuarjen e vibrimeve dhe eliminimin e zhurmave. Zhurmat jane te kontrolluara dhe gjenerohen vetem brenda reparteve te prodhimit. Operatori ne menyre periodike kryen mirembajtjen e instalimeve per arsye se gjenerimi i zhurmave mbi normat e lejuara prezumon se instalimet/makinerite kane defekte dhe kerkohet nderhyrja e menjehershme e tyre.

- Mbetjet teknologjike

Nga Procesi i prodhimit te MDF te rimesuar kemi gjenerim te mbetjeve. Natyra e mbetjeve eshte e parrezikshme. Mbetjet qe gjenerohen ne repartin e perpunimit te lendes drusore te cilat jane copa druri, grumbullohen ne konteniere metalike me qellim riperdorimin e metejshem te tyre duke prodhuar mozaike te ndryshem me copa druri te cilat kerkohen nga kliente te ndryshem per dekorime te brendshme. Ndersa mbetjet e tallazhit te cila gjenerohen nga pluhurat e kapura nga impianti i trajtimit te pluhurave shkarkohen direkte ne thase BIGBAGS dhe magazinohen perkohesisht me qellim dergimin e tyre drejt operatoreve te licencuar per prodhimin e pelletit per ngrohje. Mbetjet e kutive te bojerave magazinohen ne konteniere metalike dhe dergohen drejt operatoreve te licencuar per trajtimin/asgjesimin e metejshem te tyre.

- **Mbetjet e ngurta urbane**

Mbetjet qe gjenerohen nga proceset e prodhimit te MDF te rimesuar, si dhe nga aktiviteti i perditshme i aktiviteti te punonjesve konsistojne ne gjenerimin e mbetjeve urbane nga punonjesit. Mbetjet urbane grumbullohen ne fraksione te ndara duke perdorur sistemin me tre kosha te 1-leter dhe karton, plastike, 2-amabalazhe etj dhe 3- te perziera urbane.

- **Ndikimi ne toke**

Proceset e punes nuk do te ndikojne ne toke, pajisjet dhe makinereti jane te izoluar dhe te projektuar ne menyre te tille qe mos te kemi rrjedhje ne toke. Nuk ka perdorim dhe magazinim te lendeve te rrezikshme. Objekti eshte ekzistues dhe i pajisur me te gjitha lejet dhe aktet e kontrollit perkatese.

- **Ndikimi ne Biodiversitet**

Kjo zonë nuk bënë pjesë në zonat e ndjeshme te zonave te mbrojtura me ligj, as lloji i aktivitetit nuk ndikon ne biodiversitet. Aktiviteti ndodhet ne zone te urbanizuar dhe nuk ka shtrirje ne natyre.

- **Ndikimi ne Mjedisin Social**

Ndikimi i ketij projekti ne mjedisin social, do te jete pozitiv persa i perkete punesimit te banoreve te zones dhe ofrimit te sherbimit per mobilje, duke qene se ne zonen ne fjale nuk ka nje te tille.

▪ **PËRMBLEDHJEN JOTEKNIKE TË RAPORTIT TË VLERËSIMIT TË NDIKIMIT NË MJEDIS NË NIVEL KOMBËTAR OSE NDËRKUFITAR, KUR KËRKOHET PROCEDURA E VNM-SË;**

Bazuar ne Ligjet e mbrojtjes se mjedisit, ky aktivitet perfshihet ne listat e aktiviteve te cilat duhet te pajisen me leje mjedisore te tipit B, por nuk listohet nder aktivitetet te cilat duhet ti nenshtrohen procedures se VNM Paraprake ose te thelluar.

Vleresimi i Ndikimit ne Mjedis, hartohet per te informuar publikun dhe Institucionet e mbrojtjes se mjedisit mbi ndikimet ne mjedis te aktivitetit.

(Ref. Ligji Nr. 10440 datë 07.07. 2011 "Për Vlerësimin e Ndikimit në Mjedis", i ndryshuar, dhe Ligji Nr. 10448, datë 14.07.2011 "Për Lejet e Mjedisit", i ndryshuar.).

▪ **KONSULTIMET NDËRKUFITARE, KUR KËRKOHET SIPAS LEGJISLACIONIT NË FUQI;**

Ky projekt nuk prek zonat kufitare dhe si rrjedhoje edhe ndikimi i tij nuk shkakton demtim te mjedisit nderkufitar. Projekti nuk ndikon ne cenimin e sigurise se jetes dhe shendetit te shteteve fqinje, madje ne kushte normale, as te qendrave te banuara te rajonit. Nuk ndikohen burimet ujore nderkufitare, nuk ndikohet cilesia e ajrit ne kontekstin nderkufitar. Per kete kapitull, nuk kryhen vleresime dhe analiza te detajuara per shkak te vendodhjes se projektit ne brendesi te kufirit shtetror dhe distanes qe ai ruan me kufirin dhe shtet fqinje. Per kete projekt nuk kryhen konsultime nderkufitare.



- **AUTORITETIN VENDIM-MARRËS PËR DHËNIEN E AKTIT TË MIRATIMIT TË LEJES SË MJEDISIT, PROCEDURAT DHE AFATET QË DO TË NDIQEN;**

Autoritetet vendim-marrese per lejen e mjedisit te tipit B jane Ministria e Turizmit dhe Mjedisit, Agjencia Kombëtare e Mjedisit.



Afatet dhe procedurat per lejen e mjedisit te tipit B, janë sipas Kreut III, pika 1, 2, 3, 4, 5, 6 dhe 10 e VKM nr. 419, datë 25.6.2014, e ndryshuar.

KREU III

PROCEDURAT PËR SHQYRTIMIN E KËRKESAVE DHE PËRCAKTIMI I KUSHTEVE PËR LEJE MJEDISI TË TIPIT B.

1. Kërkuesi që aplikon pranë QKL-së për pajisjen me leje mjedisi të tipit B duhet të dorëzojë këto dokumente:

- a) Formularin informues për pajisje me leje mjedisi të tipit B, sipas shtojcës 2, bashkëlidhur këtij vendimi;
- b) Mandatpagesën për tarifën përkatëse për lejen e mjedisit të tipit B, sipas nenit 25 të ligjit nr.10448, datë 14.7.2011, "Për lejet e mjedisit";
- e) Çdo INFORMACION tjetër që kërkuesi i lejes kërkon të merret parasysh gjatë shqyrtimit të aplikimit;
- ç) Kopjen e vendimit të AKM-së për VNM-në paraprake ose kopje të deklaratës së ministrit për VNM-në e thelluar, të shoqëruar me raportin paraprak ose të thelluar të VNM-së, në rastet kur për instalimin është kryer procedura e vlerësimit të ndikimit në mjedis, sipas përcaktimit në ligjin nr. 10440, datë 7.7.2011, "Për vlerësimin e ndikimit në mjedis".
- d) Raportin mbi sigurinë, në përputhje me legjislacionin në fuqi për parandalimin e rreziqeve nga aksidentet madhore, kur kërkohet.
- dh) Relacionin rreth dëgjësës me publikun, sipas përcaktimit në pikën 13 të kreut V të këtij vendimi.

2. AKM-ja, brenda 5 (pesë) ditëve pune nga data e marrjes së aplikimit për leje mjedisi të tipit B nga QKLja, dërgon një kopje të aplikimit në Institucionet e mëposhtme, të eilët japin mendimin e tyre, me shkrim dhe në formë elektronike, brenda 10 (dhjetë) ditëve pune:

- a) Drejtoritë teknike në Ministrinë e Mjedisit, sipas specifikave të instalimit;
- b) Inspektoratin Shtetëror të Mjedisit, Pyjeve dhe Ujërave (ISHMPU);
- e) Agjencinë Rajonale të Mjedisit (ARM).

3. Nëse Institucionet e përcaktuara në pikën 2, të këtij kreu, nuk shprehen brenda afatit, AKM-ja vijon me procedurën.

4. AKM-ja, brenda 10 (dhjetë) ditëve pune, pas verifikimit për saktësinë e dokumentacionit të aplikimit për lejen e mjedisit të tipit B dhe mbledhjes së mendimeve nga publiku e Institucionet e përmendura në pikën 2, të këtij kreu, harton aktin e miratimit/refuzimit për dhënien ose jo të lejes së mjedisit të tipit B, të shoqëruar me argumentet përkatëse, dhe e dërgon tek ministri.

5. Ministri, brenda 5 (pesë) ditëve pune nga data e marrjes, firmos aktin e miratimit/refuzimit të lejes së mjedisit të tipit B ose ia kthen praktikën AKM-së për shtesa apo ndryshime të këtij akti, të shoqëruar me argumentet përkatëse.

6. AKM-ja, brenda afatit të përcaktuar në këtë vendim, publikon vendimin e miratimit ose të refuzimit në Regjistrin Kombëtar të Licencave dhe Lejeve për leje mjedisi të tipit B.

10. Afati total për publikimi e vendimit të miratimit ose refuzimit të aplikimit për pajisjen me leje mjedisi të tipi B në Regjistrin Kombëtar të Licencave dhe Lejeve, nga data e marrjes së aplikimit nga Qendra Kombëtare e Licencimit, është 40 (dyzet) ditë pune.

- **ADRESËN E AKM-SË, KU PUBLIKU MUND TË DËRGOJË KOMENTET DHE SUGJERIMET E TIJ, ME SHKRIM APO NË FORMË ELEKTRONIKE, BRENDË 20 (NJËZET) DITËVE NGA DATA E NJOFTIMIT.**

Web:

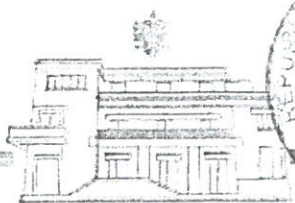
<https://akm.gov.al>

Poste elektronike Email:

info@akm.gov.al

Adrese postare:

[Tiranë, rruga "Sami Frashëri", Nr. 4,](#)



REPUBLIKA E SHQIPËRISE
MINISTRIA E MJEDISIT

Nr. 11653 Prot.

Tiranë, më 1.12 2014

Nr. identifikues 262

ÇERTIFIKATË

Në mbështetje të Vendimit të Këshillit të Ministrave Nr. 122, datë 17.02.2011 Për një ndryshim në Vendimin Nr. 1124, datë 30.7.2008, të Këshillit të Ministrave, "Për miratimin e rregullave, të procedurave dhe kritereve për pajisjen me certifikatën e specialistit, për vlerësimin e ndikimit në mjedis dhe auditimin mjedisor":

Z. LAERT SHEHU

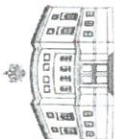
Çertifikohet për hartimin e raporteve të vlerësimit të ndikimit në mjedis, për të kryer auditimin mjedisor, për hartimin e ekspertizave për probleme mjedisore dhe thirrjen si ekspert për të vlerësuar ndikimin në mjedis të vlerësimit të ndikimit në mjedis ose rezultatet e një auditimi.



MINISTRI

Lefter KOKA





MINISTRIA E ZHVILLIMIT
EKONOMIK, TURIZMIT
TREGTISË DHE SIFËRMARRJES

QKB

Qendra Kombëtare e Biznesit
National Business Center

Numri serial: LN-2068-09-2016
NUIS/NIPT: L62113034E

LICENCË

Subjekti: Laert Shehu	
Adresa: Tirane, TIRANE, Tirane, TIRANE, Njësia Bashkiake nr.4, Rruga Xhamfize Keko, Pallati Andi Konstruksion, Hyrja nr.4, Apartamenti nr.8.	
Kodi: III.Z.A (1+2)	Kod tjetër:
Data e lëshimit: 13/09/2017	Afati i vlefshmërisë: Pa afat

Kategoria

Shërbime eksperte dhe/ose profesionale lidhur me ndikimin në mjedis

Nënkategoria

Veprimtaritë e ekspertizës lidhur me ndikimin në mjedis

Veprimtari specifike

1. Ndikim në mjedis
2. Auditim mjedisor

Specialiteti

Emërtimi përshkrues i veprimtarisë

Vlerësim i ndikimit në mjedis. Auditim mjedisor

Kufizime specifike

Licenca ushtrohet sipas kufizimeve në legjislacionin në fuqi

Detyrime specifike

Licenca ushtrohet sipas detyrimeve në legjislacionin në fuqi

Vendi i kryerjes së veprimtarisë

Në të gjithë territorin e Republikës së Shqipërisë

Nënshkrimi i sportellit:

Florida



Kjo çertifikatë mbetet pronë e Qendrës Kombëtare të Biznesit dhe duhet të kthehet në rast se ka ndryshim të ndonjë detaji ose ndërpritet detyrimi ligjor për të qënë person i taktueshëm.