

NJOFTIM

Drejtuar : Agjencise Kombetare te Mjedisit

Lenda: Kerkese per zhvillimin e procedures se degjeses me publikun

Shoqeria "ERGI-PINK" Sh.p.k njofton Agjencine Kombetare te Mjedisit per zhvillimin e procedures se informimit te publikut aplikimin per ndryshimin e kushteve te lejes se mjedisit te tipit B me PN-0136-11-2020 per instalimin:

Grumbullim, ruajtje, magazinim, pastrim te mbetjeve jo te rrezikshme dhe lajre te konteniereve, perpunim, saldim dhe lyerje te metaleve me vendndodhje Rruga "Elbasan-Metalurgji", zk.3965, pasuria nr. 986, Bradashesh, Elbasan, sipas Shtojces 1, te Ligjit Nr. 52/2020, Per disa ndryshime ne ligjin nr. 10 448, date 14.7.2011 "Per lejet e mjedisit" te ndryshuar, per shtimin e instalimeve per perpunimin, saldimin e metaleve dhe lyerjen e metaleve ne lejen mjedisore te tipit B me PN-0136-11-2020.

Ky njoftim hartohet Referuar VKM 419, date 25.06.2014, Per miratimin e kerkesave te posaçme per shqyrtimin e kerkesave per leje mjedisi te tipave A, B dhe C, per transferimin e lejeve nga një subjekt te tjetri, te kushteve per lejet respektive te mjedisit, si dhe rregullave te hollësishme per shqyrtimin e tyre nga autoritetet kompetente deri ne lëshimin e këtyre lejeve nga QKB-ja" te ndryshuar, kreu V, seksioni 1, pika 4 dhe kreu VI "Informimi dhe pjesemarrja e publikut per aplikimin per leje mjedisi te tipit A dhe B", bashkangjitur gjeni dokumentacionin e kerkuar, sipas pikes 2 te ketij kreu:

- a) Informacion nëse kërkesa do të jetë për "**Aplikim për ndryshimin e kushteve te lejes mjedisore te tipit B me PN-0136-11-2020**".
- b) Të dhënat e ekstraktit të QKR-së;
- c) Adresën e vendndodhjes së instalimit;
- d) Përshkrimin e veprimtarisë që parashikohet të zhvillohet në instalim;
- e) Një përshkrim të elementeve të listuara në formularin informues;
- f) Përmbledhjen joteknike të raportit të vlerësimit të ndikimit në mjedis në nivel kombëtar ose ndërkuftar, kur kërkohet procedura e VNM-së;
- g) Konsultimet ndërkuftare, kur kërkohet sipas legjislacionit në fuqi;
- h) Autoritetin vendimmarrës për dhënien e aktit të miratimit të lejes së mjedisit, procedurat dhe afatet që do të ndiqen;
- i) Adresën e AKM-së, ku publiku mund të dërgojë komentet dhe sugjerimet e tij, me shkrim apo në formë elektronike, brenda 20 (njëzet) ditëve nga data e njoftimit

Për subjektin kërkuar:

"ERGI-PINK" Sh.p.k

Administratori

Sadik Pisha



Pergatiti Raportin e Permbledhjes ne Gjuhe Jo-Teknike

"ALPEN PULITO" Sh.p.k

Eksperti Mjedis

Agim PASHAJ

ALPEN PULITO

DURRES - ALBANIA



Kërkesa për shtimin e instalimeve për perpunim, saldim dhe lyerje të metaleve në lejen mjedisore të tipit B me PN-0136-11-2020, është sipas kërkesave të Nenit 3, pika 13 dhe Nenit 20, pika 2 të ligjit Nr. 10 448, datë 14.07.2011 “Për Lejet e Mjedisit” të ndryshuar, specifikohet se: **“E njëjta leje mjedisi e tipit B mund të lejojë funksionimin e më shumë se një instalimi të të njëjtit operator, në të njëjtën vendndodhje”** dhe Shtojces 1, të Ligjit Nr. 52/2020, Për disa ndryshime në ligjin nr. 10 448, datë 14.7.2011 “Për lejet e mjedisit” të ndryshuar”, në të cilën leja e re mjedisore e ndryshuar do të përmbajë instalimet si më poshtë:

	ID	Veprimtaria	Kapaciteti kufi për lejet e Tipit A	Kapaciteti kufi për lejet e Tipit B
Menaxhimi i Mbetjeve	5.6	a Pastrim, larje, sprucim ose veshje e mbetjeve të ambalazheve/paketimeve ose kontenierëve në mënyrë që të ripërdoren		Kapaciteti i barabartë me 50 tone/dite ose më i madh se kaq
	5.6	b Magazinim i mbetjeve në lidhje me zbatimin e veprimtarive të pikës 5.6 a		Kapaciteti i barabartë me 50 tone/dite ose më i madh se kaq
	5.10	b Stacion transferimi për mbetje jo të rrezikshme që nuk përmendet më lart		Kapaciteti i barabartë me 50 tone/dite ose më i madh se kaq
Trajtimi i ujërave dhe ujërave të zeza	6.4	Magazinim dhe/ose trajtim i mbetjeve të tjera të ujërave të zeza urbane duke përfshirë: - llumin nga ujërat e ndotura urbane - llumin e cisternave septike - mbetjet e ujërave të zeza nga gropa të hapura - Mbetjet nga pastrimi i kanaleve të ujërave të zeza.		Kapaciteti i trajtimit i barabartë ose më i madh se 30 m ³ /dite Kapaciteti magazinues i barabartë ose më i madh se 50 m ³ vëllim depozitues
Veprimtari të tjera që përfshijnë përdorimin e solventëve	7.12	i “Veprimtari të tjera të lyerjes/veshjes përfshirë ato të metalit, plastikës, tekstileve (me përjashtim të stampimit/printimit me makinë shtypi rotativë të tekstileve), pëlhurave, filmit dhe letrës		Te gjitha instalimet
	7.12	k. Përpunimi dhe saldimi i metaleve		Me kapacitet të barabartë ose më shumë se 5 tone/dite metal

Sqarim: Specifikojme se instalimet ekzistuese për të cilat operatori është i pajisur me leje mjedisore nuk ndryshojnë, por kemi vetëm shtim të instalimeve të reja për perpunim/saldim dhe lyerje të metaleve, të cilat ndodhen brenda sipërfaqes së ushtrimit të veprimtarisë për të cilën operatori disponon leje mjedisore të tipit B me PN-0136-11-2020.

a. TE DHENAT E EKSTRAKTIT TE QKB-SE



**EKSTRAKT HISTORIK I REGJISTRIT TREGTAR PËR TË
DHËNAT E SUBJEKTIT “SHOQËRI ME PËRGJEGJËSI TË
KUFIZUAR”**

GJENDJA E REGJISTRIMIT

1. Numri unik i identifikimit te subjektit (NUIS)	L12710202A
2. Data e Regjistrimit	10/03/2011
3. Emri i Subjektit	ERGI-PINK
4. Forma ligjore	SHPK
5. Data e themelimit	07/03/2011
6. Kohëzgjatja	Nga: 07/03/2011
7. Zyra qendrore e shoqërisë në Shqipëri	Elbasan Bradashesh BRADASHESH Metalurgji, rruga Elbasan-Metalurgji, zk.3965, pasuria nr.986.
8. Kapitali	200.000,00
8.1 Numri i përgjithshëm i kuotave	1,00
9. Objekti i aktivitetit	Kontrolli periodik i pajisjeve stacionare nen presion si dhe vleresimin e konformitetit te pajisjeve nen presion dhe bashkesive me nje presion maksimal te lejuar ku perfshihen: enet , tubacionet, aksesoret e sigurise, aksesoret nen presion etj, per gaze , gaze te lengezuara, gaze te tretur nen presion , avuj si dhe lengje, tensioni i avujve te cdo lloji pajisje nen presion , elementet bashkues me pjeset nen presion, aksesoret e sigurise dispozitivet e kufizimit te presionit me qellim venien ne perdorim te tyre duke garantuar sigurine sipas standarteve te percaktuara ne rregulloret e miratuara dhe deklaraten e konformitetit CE. Inspektim per pajisjet nen presion stacionare. Pajisjet nen presion stacionare(perjashtohen GLN-te0, inspektim teknik i venies fillestare hne pune, inspektim teknik periodik, inspektim teknik i posacem. Pajisjet nen presion me vatra zjarri. Kaldaja e avullit te ujit ose tip tjeter ngrohjeje, kontroll shfrytezimi, inspektim teknik periodik. Pajisjet nen presion. rezervuaret e gazit te lengezuar te naftes (GLN) me kapacitet me te vogel ose te barabarte me 13m3, inspektim teknik i venies fillestare ne pune, inspektim teknik periodik, inspektim teknik i posacem. Pajisjet nen presion. Enet

b. ADRESA E VENDNDODHJES SE INSTALIMIT

<p>Emri i instalimit/impianit¹</p>	<p>Grumbullim, ruajtje, magazinim, pastrim te mbetjeve jo te rrezikshme dhe lajre te konteniereve, përpunim/saldim dhe lysterje të metaleve</p>															
<p>Adresa ku ndodhet apo do të ngrihet instalimi/impianiti</p>	<p>Rruga “Elbasan-Metalurgji”, zk.3965, pasuria nr. 986, Bradashesh, Elbasan</p>															
<p>Koordinatat e vendit sipas Sistemit Koordinativ GAUS KRUGE: 1942_GK_ZONE_4</p>  <p>Planvendosja e Veprimtarise</p> <p>Legjenda</p> <p>Niveli i ujit</p> <p>Niveli i tokës</p> <p>0 25 50 100 m</p> <p>Projekti: KRUGJSH</p>	<p>Koordinatat e pronës ku zhvillohet aktiviteti</p> <table border="1"> <thead> <tr> <th>Nr</th> <th>X</th> <th>Y</th> </tr> </thead> <tbody> <tr> <td>1</td> <td>4550994.05</td> <td>4417510.69</td> </tr> <tr> <td>2</td> <td>4551051.44</td> <td>4417482.51</td> </tr> <tr> <td>3</td> <td>4551022.71</td> <td>4417421.75</td> </tr> <tr> <td>4</td> <td>4550965.55</td> <td>4417448.54</td> </tr> </tbody> </table>	Nr	X	Y	1	4550994.05	4417510.69	2	4551051.44	4417482.51	3	4551022.71	4417421.75	4	4550965.55	4417448.54
Nr	X	Y														
1	4550994.05	4417510.69														
2	4551051.44	4417482.51														
3	4551022.71	4417421.75														
4	4550965.55	4417448.54														
<p>Kategoritë e aktiviteteve/veprimtarive industriale të cilat duhet të kërkojnë leje mjedisi ²</p>	<p>Menaxhimi i mbetjeve</p> <p>I.D 5.6 a Pastrim, larje, sprucim ose veshje e mbetjeve të ambalazheve/paketimeve ose kontenierëve në mënyrë që të ripërdoren.</p> <p>ID 5.6 b Magazinim i mbetjeve në lidhje me zbatimin e veprimtarive të pikës 5.6 a</p> <p>ID 5.10 b Stacion transferimi për mbetje jo të rrezikshme që nuk përmendet më lart</p> <p>Trajtimi i ujërave dhe ujërave të zeza</p> <p>ID 6.4 Magazinim dhe/ose trajtim i mbetjeve të tjera të ujërave të zeza urbane duke përfshirë: - Ilumin nga ujërat e ndotura urbane - Ilumin e cisternave septike - mbetjet e ujërave të zeza nga gropa të hapura - Mbetjet nga pastrimi i kanaleve të ujërave të zeza;</p> <p>Veprimtari të tjera që përfshijnë përdorimin e solventëve</p> <p>ID 7.12 i Veprimtari të tjera të</p>															

¹ Përkrahur titullin sipas kollonës 1 të Shtojcës 1 të Ligjit Për lejet e mjedisit

² Shkruani kodet e specifikuar në kollonën 2 (e emërtuar ID) dhe aktivitetet e specifikuar në kollonën 3 (Veprimtaria) të përcaktuara në Shtojcën 1 të Ligjit për Lejet e Mjedisit. Nëse instalimi përfshin disa aktivitete të lidhura me IPPC, është e nevojshme për të shënuar secilin prej tyre me një kod. Kodet duhet të jenë të ndara qartë.

	<p>lyerjes/veshjes përfshirë ato të metalit, plastikës, tekstileve (me përjashtim të stampimit/printimit me makinë shtypi rotativë të tekstileve), pëlhurave, filmit dhe letrës, dhe</p> <p>ID 7.12 k. Përpunimi dhe saldimi i metaleve</p>
<p>Kapaciteti i projektuar</p>	<ul style="list-style-type: none"> • Stacion transferimi për mbetjet e ngurta urbane me kapacitet 70ton/dite • Stacion transferimi për mbetjet nga prishjet dhe ndertimet me kapacitet 30-50 ton/dite • Pastrim, largje të konteniereve të mbetjeve urbane me kapacitet 60 ton/dite • Magazinimi i perkohshëm i mbetjeve urbane me kapacitet 60 ton/dite • Magazinimi llumrave të ujerave të ndotura me kapacitet 65m³/dite • Saldimi i metaleve me kapacitet 5 ton/dite • Lyerja e metaleve



c. PERSHKRIMI I VEPRIMTARISE QE PARASHIKOHET TE ZHVILLOHET

AKTIVITETI: Grumbullim, ruajtje, magazinim, pastrim te mbetjeve jo te rrezikshme dhe lajre te konteniereve, përpunim/saldim dhe lyerje të metaleve
Adresa: Rruga "Elbasan-Metalurgji", zk.3965, pasuria nr. 986, Bradashesh, Elbasan
Subjekti: "ERGI-PINK" Sh.p.k
Administrator: Z. Sadik Pisha

- **Hyrje**

Profili i shoqërisë "ERGI-PINK" Sh.p.k

Instalimet per grumbullim, ruajtje, magazinimin, pastrim te mbetjeve jo te rrezikshme urbane dhe larje te konteniereve ne menyre qe te riperdoren, përpunim/saldim dhe lyerje te metaleve të shoqërisë "ERGI-PINK" shpk per te cilat eshte e pajisur me leje mjedisore te tipit B me PN-0136-11-2020 jane te pozicionuara ne Rruga "Elbasan-Metalurgji", zk.3965, pasuria nr. 986, Bradashesh, Elbasan. Kjo shoqëri është regjistruar në Qendrën Kombëtare të Regjistrimit, për aktivitetin ne fushen e vleresimin e konformitetit te pajisjeve nen presion dhe bashkesive me nje presion maksimal te lejuar ku perfshihen:enet , tubacionet, aksesoret e sigurise, aksesoret nen presion etj, per gaze , gaze te lengezuara, gaze te tretur nen presion , avuj si dhe lengje, tensioni i avujve te cdo lloji pajisje nen presion , elementet bashkues me pjeset nen presion, aksesoret e sigurise dispozitivet e kufizimit te presionit me qellim venien ne perdorim te tyre duke garantuar sigurine sipas standarteve te percaktuara ne rregulloret e miratuara dhe deklaraten e konformitetit CE. Inspektim per pajisjet nen presion stacionare..... **Pastrim, gjelberim, avakuim i mbetjeve urbane ne siperfaqe urbane dhe siperfaqe te brendshme. Transport te mbetjeve te rrezikshme dhe jo te rrezikshme, dezinfektim, dezinfektim dhe deratizim i ambjenteve publike dhe private (DDD)., saldimit, lyerje e metaleve etj....., me NR NIPT: L12710202A.**

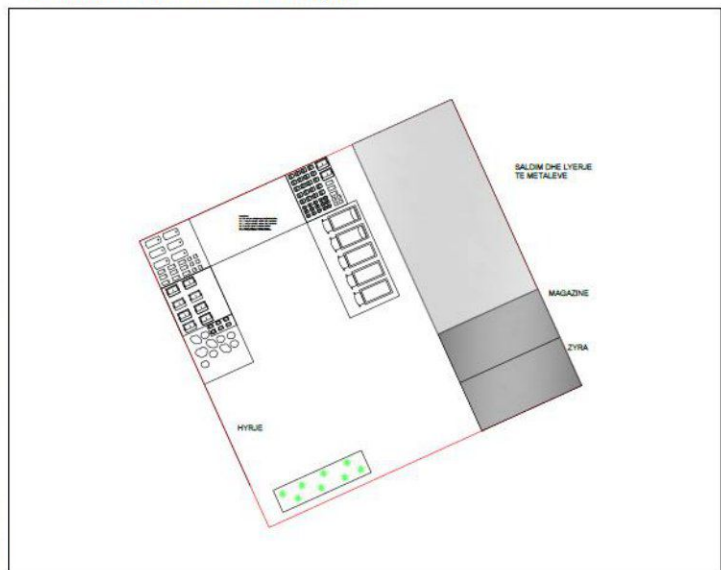
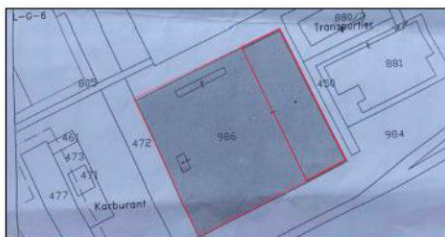
Prona ku zhvillohet veprimtaria ne fushen e menaxhimit te integruar te mbetjeve jo te rrezikshme dhe per sadimin dhe lyerjen e metaleve, eshte ne pronesi te shoqerise. Sheshi eshte i shtruar me beton, ku ushtrohen veprimtarite per larjen/pastrimin e konteniereve, magazinimin e mbetjeve te konteniereve dhe stacion transferimi te mbetjeve urbane. Instalimet qe kerkohen te shtohen zhvillohen brenda siperfaqe se kapanonit, i cili eshte i ndertuar me beton arme dhe ploteson te gjitha kushtet per ushtrimin e veprimtarise se saldimit dhe lyerjes se metaleve. Brenda siperfaqes se menaxhimit te mbetjeve eshte ndertuar infrastruktura rrugore e cila komunikon me pronen dhe objektet e tjera ne pronesi te shoqerise. Prona disponon hapesirat e nevojshme per zhvillimin e proceseve, levizjen e mjeteve te transportit dhe mjeteve teknologjike qe kryejne operacionet ne fushen e menaxhimit te integruar te mbetjeve saldimit/lyerje te metaleve. Pergjate gjithe gjatesise se siperfaqes ku zhvillohen proceset e menaxhimit te mbetjeve eshte ndertuar rrjeti i drenazhimit te ujerave siperfaqesore dhe ujerave te larjes/pastrimit te konteniereve, te cilet dergohen ne vasken e dekantimit te ujerave dhe me pas magazinohen lidhen me rrjetin e kanalizimeve te zones.

Siperfaqe totale ne pronesi	4341.975 m²
Siperfaqe kapanoni	1214.13 m²
Siperfaqe shesh i lire	3127.845 m²
Siperfaqja totale ku zhvillohet veprimtaria per menaxhimin e mbetjeve jo te rrezikshme	803 m²
• Siperfaqja e stacionit te transferimit te mbetjeve te ngurta	132 m ²

urbane dhe magazinimit te perkohshem te mbetjeve urbane nga proceset e larjes dhe pastrimit te konteniereve	
• Siperfaqja e pastrimit, larjes se konteniereve te mbetjeve urbane	235 m ²
• Siperfaqe e magazinimit te konteniereve	108 m ²
• Siperfaqe e parkimit te automjeteve	328 m ²
Siperfaqe totale ku zhvillohet veprimtaria per saldimin dhe lysterjen e metaleve	1214.13 m²



PLANVENDOSJE E VEPRIMTARISE "GRUMBULLIM, RUAJTJE/MAGAZINIM, PASTRIM TE MBETJEVE JO TE RREZIKSHME DHE LARJE E KONTENIEREVE, SALDIM DHE LYERJE E METALEVE"
SUBJEKTI: ERGI-PINK Sh.p.k



Informacion mbi kompanine "ERGI-PINK" sh.p.k

Shoqeria "ERGI-PINK" sh.p.k eshte nje subjekt i regjistruar dhe zhvillon aktivitetin e saj ekonomik ne perputhje me legjislacionin ne fuqi, veprimtari per te cilat eshte mbajtes i lejeve mjedisore perkatese, si dhe i eshte nenshtuar procedurave te vleresimit te ndikimit ne mjedis, sipas kerkesave te legjislacionit mjedisor ne fuqi. Qellimi i firmes ka qene dhe mbetet permbushja e kerkesave te cilesise dhe per kete kompania ndjek dhe zbaton me rigorozitet menaxhimin e cilesise ne te gjitha hallkat e saj.

Ne zbatim te Nenit 3, pika 13 dhe Nenit 20, pika 2 te ligjit nr. 10448, date 14.7.2011 "Per Lejet e Mjedisit" te ndryshuar, Shtojces 1 te Ligjit nr. 52/2020 Për disa ndryshime në ligjin nr. 10 448, date 14.7.2011 "Për lejet e mjedisit" të ndryshuar dhe VKM nr. 419, datë 25.6.2014 "Për miratimin e kërkesave të posaçme për shqyrtimin e kërkesave për leje mjedisi të tipave A, B dhe C, për transferimin e lejeve nga një subjekt te tjetri, të kushteve për lejet respective të mjedisit, si dhe rregullave të hollësishme për shqyrtimin e tyre nga autoritetet kompetente deri në lëshimin e këtyre lejeve nga QKB-ja" te ndryshuar, Kreu III shoqeria "ERGI-PINK" sh.p.k ka plotesuar dokumentacionin e kerkuar per aplikim per ndryshimin e kushteve te lejes mjedisore te tipit B me PN-0136-11-2020 per aktivitetin "Grumbullim, ruajtje, magazinim, pastrim te mbetjeve jo te rrezikshme dhe lajre te konteniereve dhe saldimit/lyerje te metaleve", me vendndodhje Rruga "Elbasan-Metalurgji", zk.3965, pasuria nr. 986, Bradashesh, Elbasan. Subjekti ka siguruar staf dhe pajisje, makineri profesionale per zhvillimin e ketij aktiviteti.

Vendosja e ketij instalimi ne kete zone eshte e pershtatshme per zhvillimin e ketij aktiviteti pasi eshte ne distance te konsiderueshme nga zonat e banuara, objektet apo veprat hidroenergjetike, etj, ne zonen ne studim eshte perqendruar nje numer i madh i bizneseve me karakter industrial, duke qene se zona eshte e miratuar si zone industriale (Ish Kombinati Metalurgjik Elbasan).

Qëllimi i këtij aktiviteti është menaxhimi i integruar i mbetjeve qe gjenerohen nga sektori publik (familjare, institucione, etj) dhe sektoret industriale te ndryshem qe gjenerojne mbetje urbane, duke bere te mundur ruajtjen, magazinimin e perkohshem dhe transferimin e tyre drejt operatoreve te licencuar per trajtimin apo asgjесimin perfundimtar te tyre dhe kryerja e veprimtarise se saldimit dhe lyerjes se metaleve, per perballimin e kerkesave te sektoreve te ndryshem te tregut brenda dhe jashte territorit.

Aktiviteti zhvillohet ne nje ambjent te pershtatshem per kete aktivitet duke mos krijuar keshtu deme apo efekte negative te ndryshme ne mjedisin perreth.

- **Instalimet per menaxhimin e integruar te mbetjeve jane:**
 - 1- Stacion transferimi per mbetjet e ngurta urbane
 - 2- Ruajtje/Magazinim i konteniereve te mbetjeve te ngurta urbane qe gjenerohen nga proceset e pastrimit/larjes se konteniereve
 - 3- Pastrim, larje te konteniereve te mbetjeve te ngurta urbane
- **Instalimet per magazinimin e ujerave te zeza urbane**
- **Instalimet per saldimit dhe lyerjen e metaleve**

1- Stacioni i transferimit per mbetjet e ngurta urbane

Si rezultat i pastrimit dhe evadimit te mbetjeve urbane te qytetit dhe ofrimit te sherbimit te pastrimit te mbetjeve urbane te operatoreve te ndryshem, shoqeria gjeneron nje sasi te konsiderueshme te mbetjeve qe vijne si rezultat i aktivitetit te perditshem te punonjesve, instituzioneve, bizneseve, etje. Mbetjet urbane te perziera, mbetjet e vellimshme dhe mbetjet nga pastrimi i rrugeve nga kontenieret me volum 13.5 m³, 1.7 m³ dhe 1.1 m³ grumbullohen me mjetet teknologjike te pastrimit, dhe transportohen per trajtimin/asgjesimin perfundimtar te tyre ne Incineratorin e Mbetjeve Urbane te Qarkut Elbasan. Gjate proceseve te transportimit te tyre drejt operatoreve te licencuar per asgjesimin perfundimtar te mbetjeve urbane, kontenieret mund te demtohen ose mund te linde nevoja per pastrim, larjen e tyre. Pergjegjisi i mjedisit i cili menaxhon situaten e pastrimit dhe evadimit te mbetjeve urbane, perpos detyrave te tjera, duhet te beje dhe inspektimin ditore te menyres se menaxhimit te mbetjeve urbane, i cili duhet gjithashtu te inspektojte gjendjen e konteniereve nese jane te demtuar apo do te duhet pastrimi dhe larja e tyre.

Pas ketij procesi, nga vendi i gjenerimit kontenieret ngarkohen ne mjetet e transportit te shoqerise me ane te pirunit apo mjetit teknologjik (kjo sipas madhesis se kontenierit) dhe dergohen ne sheshin e pastrimit, larjes se konteniereve te mbetjeve urbane. Pasi i nenshtrohen proceseve te larjes, pastrimit dhe mirembajtjes, aty mund te gjenerohet nje sasi e mbetjeve urbane. Punonjesit e shoqerise bejne diferencimin e mbetjeve urbane, duke bere menaxhimin e integruar te mbetjeve dhe i depozitojne ne 8 kontenieret metalik me volum 13.5 m³, per ruajtjen/magazinimin e perkohshem te tyre. Ky proces i ruajtjes/magazinimit te perkohshem mbetjeve urbane zhvillohet ne stacionin e transferimit te mbetjeve te ngurta urbane, deri ne momentin e mbushjes se volumit te kerkuar per transferimin e tyre drejt operatoreve te licencuar per trajtimi/asgjesimin perfundimtar te mbetjeve.

Pastrimi i territorit nga mbetjet urbane

Sherbimi i pastrimit te territorit te qytetit dhe bizneseve me te cilat jane nenshkruar kontratat per ofrimin e sherbimit te pastrimit, konsiston ne mbledhjen dhe pastrimin me punonjes te cdo lloj mbetje apo grumbullimit te tyre, te hedhura brenda gjithe zones se kontraktuar dhe ku zhvillohen punimet e pastrimit nga operatori ERGI-PINK Sh.p.k. Referuar ligjit per menaxhimin e integruar te mbetjeve, bashkia apo bizneset duhet te sigurojne infrastrukturen e nevojshme per menaxhimin e mbetjeve urbane te gjeneruara nga sektori familjar, institucionet apo bizneset e ndryshme. Por gjate operacioneve te ofrimit te sherbimit te pastrimit mund te konstatohen mbetje te hedhura jashte konteniereve perkates, kjo si pasoje e mos ndergjegjesimit te shoqerise apo tejmbushjes se kontenieve ne dite te caktuara te vitit. Me konstatimin e rasteve, punonjesit e shoqerise jane te detyruar te bejne grumbullimin dhe pastrimin e territorit deri ne 10 m distance perreth konteniereve.

Transporti i mbetjeve urbane

Sherbimi i grumbullimit, largimit dhe transportit te mbetjeve urbane konsiston ne :

- a) Zbrasjen e konteniereve me makineri e pershtatshme teknologjike te percaktuar, mbledhjen dhe largimin e mbeturinave te hedhura perreth nje distance prej 10m nga cdo kontenier,

- b) pastrimin dhe fshirjen me fshese me dore te siperfaqes rreth kontenierit si dhe rivendosja e konteniereve te sistemuar ne vendin e caktuar

Realizimi I sherbimit te mbledhjes, grumbullimit, ngarkimit, perpunimit e transportit te mbetjeve urbane, per te gjithë territorin e objekteve me te cilin operatori ERGI-PINK Sh.p.k ka marre persiper ofrimin e sherbimit te pastrimit te mbetjeve urbane.

Ky proces te realizohet naten, me mjet teknologjik per ngarkimin, perpunimin e transportimin e tyre, shoqeruar me punetore per te ndihmuar kete proces.

Ne fund te cdo procesi pune behet inspektimi i territorit ku zhvillohet veprimtaria dhe ne rast se konstatohet se eshte arritur sasia e kerkuar per transferim, ndiqen hapat e meposhtem:

- Njoftohen operatorët ku do te dergohen mbetjet sipas kodeve perkatese te mbetjeve,
- Mundesohen mjetet teknologjike qe do te mundesojne transferimin e mbetjeve
- Realizohet identifikimi, paketimi dhe etiketimi i mbetjeve sipas kodeve perkatese
- Behet ngarkimi i mjeteve teknologjike
- Pergatiten dokumentacionet e transferimit te mbetjeve te cilat shoqerojne mjetet e transportit
- Behet dorezimi i mbetjeve tek operatorët e rikuperimit, riciklimit dhe asgjesimit te mbetjeve qe jane transferuar
- Firmosen dhe vulosen dokumentat e transferimit te mbetjeve jo te rrezikshme nga marresi ne dorezim i tyre
- Plotesohet rregjistri i transferimit te mbetjeve
- Behet raportimi i transferimit te mbetjeve ne organet kompetente

2- Ruajtja/Magazinimi i konteniereve te mbetjeve te ngurta urbane

Pas pocesit te larjes/pastrimit dhe riparimit te konteniereve te mbetjeve urbane me volum 13.5 m^3 , 1.7 m^3 dhe 1.1 m^3 , ato ruhen dhe magazinohen ne sheshin e percaktuar nga shoqeria, ne pritje te perdorimit te tyre ne objektet per te cilat ofrohet sherbimi i pastrimit. Kontenieret e ruajtur sherbejne per te zevendesuar kontenieret te cilet mund te demtohen gjate ofrimit te sherbimit te pastrimit te mbetjeve urbane. Ky proces kryhet me qellim qe shoqeria te kete gjithmone ne gjendje konteniere per perballimin dhe menaxhimin e mbetjeve qe do te gjenerohen ne objektet perkates.

Gjate cdo procesi te larjes, pastrimit dhe mirembajtjes se konteniereve, gjenesoret nje sasi e vogel e mbetjeve te ngurta te cilat mund te gjenden ne brendesi te kontenierit. Keto mbetje diferencohen sipas rrymave prioritare te mbetjeve nga punonjesit e shoqerise, te cilet bejne te mundur ambalazhimin dhe etiketimin e tyre, duke i derguar me pas ne kontenieret metalike me volum 13.5 m^3 ne stacionin e transferimit te mbetjeve te ngurta urbane.

Sheshi ku kryhet ruajtja/magazinimi i konteniereve eshte i shtruar me beton dhe i pajisur me rrjetin e brendshem te kanalizimeve.

3- Pastrim, larje te konteniereve te mbetjeve te ngurta urbane

Ne secilin nga objektet per te cilat shoqeria ka nenshkruar kontratat e ofrimit te sherbimit te pastrimit te mbetjeve urbane, behet mirembajtja periodike e konteniereve, te cilet duhet te jene ne gjendje te mire teknike.

Behet dezifektimi ditor, pas zbrasjes se cdo konteniери, duke perdorur sistemin e dezifektimit qe duhet ta kete cdo makine teknologjike, duke perdorur te tretur lenden e gelqeres me 5% permbajtje klori. Gjithashtu behet mirembajtja e tyre me ane te sherbimeve kapitale per riparimin e defekteve te tyre apo zevendesimine pjeseve te konsumit.

Automjetet e largimit te mbetjeve urbane mirembahen, pastrohen, lahen, dezifektohen cdo dite pas perfundimit te punes.

Te gjitha automjetet te cilat perdoren, mbahen ne gjendje te paster dhe te rregullt si dhe te jene te lyera me te njeften ngjyre, ku te vendoset dhe logo e kompanise qe ofron sherbimin e pastrimit.

Te gjitha kontenieret e perdorur mbahen te paster, ne gjendje te mire teknike dhe te jene te lyer me te njeften ngjyre. Ne rast demtimesh, djegiesh, deformimesh te konteniereve, te cilat cojne ne mosfunksionimin e plote teknik, higjenik ose estetik te tij gjate kohezgjatjes se operimit per depozitim e mbetjeve e urbane, keto konteniere zevendesohen ose riparohen menjehere sipas shkalles se demtimit, brenda 3 diteve nga konstatimi i demtimit. Gjithashtu, shoqeria disponon e konteniere rezerve per te permbushur zbatimin e menaxhimit te integruar te mbetjeve.

Shoqeria "ERGI-PINK" Sh.p.k duke qene operator ne fushen e menaxhimit te integruar te mbetjeve jo te rrezikshme te ngurta urbane, detyrimisht lind nevoja e ofrimit te sherbimit te pastrimit, larjes dhe mirembajtjes se konteniereve qe transportojne keto mbetje. Ku sherbim ofrohet ne territorin e kerkuar per leje mjedisi. Pas inspektimit te konteniereve cdo dite, behet e mundur konstatimi i konteniereve te demtuar nga proceset e ngarkim-shkarkimit ne mjetet teknologjike, apo edhe nga faktore te jashtem njerezor dhe klimaterik. Ne keto kushte kontenieret e evidentuar si te demtuar, grumbullohen dhe dergohen ne objektin ku zhvillohet veprimtaria per tju nenshtuar procesit te larjes, pastrimit dhe riparimit te tyre me qellim, riperdorimin e tyre per menaxhimin e mbetjeve ne territorin dhe objektet ku do te ofrohet ky sherbim. Gjithashtu sipas je plani masash dhe nderhyrjesh kontenieret cdo 4 ose 5 muaj, grumbullohen dhe i nenshtrohen procedurave te larjes, pastrimit dhe riparimit te tyre, me qellim shmangien e ndotjes se mundshme, rritjen e jetegjatesise se konteniereve dhe permiresimin e cilesise dhe sherbimit te ofruar.

4- Magazinimi i mbetjeve te ujerave te ndotura dhe llumrave

Shoqeria "ERGI-PINK" Sh.p.k nepermjet makinerive qe disponon kryen dhe procesin e pastrimit te llumrave te ujrave te ndotura urbane (kanalizimet) dhe llumrave nga gropat septike. Per kete qellim sherben autoboti i cili eshte i pasijur me motorpompe per thithjen e ujerave te ndotura nga kanalizimet e ndryshme, etj ne te cilat zhvillohen punimet civile dhe nga gropat septike te kantiereve te ndertimit, sipas sherbimit te pastrimit te nenkontraktuar. Pervec autobotit shoqeria ka zgjedhur qe ujerat e ndotura te depozitohen menjehere ne kontenieret me volum 1 m³ dhe 0.5 m³, kjo pasi jane disa kantiere ne pune njekoheisht dhe per te menaxhuar ne menyre me eficiente mbetjet e gjenerua. Kontenieret e mbetjeve te ujerave te ndotura pasi jane mbushur ngarkohen ne mjetet e transportit me ane te pirunit, nga ku me pas dergohen ne sheshin e magazinimit te perkohshem te tyre, deri ne momentin e dergimit ne impiantet e trajtimit te ujerave te ndotura urbane. Keto llumra ne permbajtje te tyre klasifikohen si mbetje jo te rrezikshme dhe jane te biodegradueshme ne kushte natyrore, pra mundesia e kontaminimit te ujrave nentoksore dhe atyre siperfaqesore eshte zero, pasi jane te mbyllur ne konteniere.

5- Saldimi dhe lyerja e metaleve

Instalimet që kerkohen të shtohen në lejen mjedisore të tipit B me PN-0136-11-2020 konsistojnë në prodhimin e shtyllave të tensionit të lartë. Linja e prodhimit të shtyllave të tensionit të lartë funksionon mbi parimin e përpunimit në të ftohtë (prerje, shpim, stampim) të lëndës së parë dhe në disa raste bashkim me saldime për përgatitjen e produktit përfundimtarë. Si lëndë të parë do të konsiderohen elet barabrinjëse dhe llamarina, profile tubolare dhe trare të cilat klasifikohen si çelique strukturorë. Përpunimi i tyre në të ftohtë kërkon paisje / makineri speciale të cilat nëpërmjet fuqisë hidraulike, elektrike dhe mekanike arrin të ndryshojnë formën e tyre duke e përshtatur atë me produktin e kërkuar. Këto paisje / makineri prodhohen nga kompani më eksperienc shumë vjetare në këto fushë dhe ofrojnë rendiment të cilësi në nivel të lartë.

Linja e prodhimit të shtyllave përbëhet nga disa makineri me kontroll numerik si: makin CNC për prerje, shpim dhe markim të elementeve të shtyllës; makin CNC për shpimin e pllakave metalike; makin hidraulike për markim; makin hidraulike për prerje fallcosh; tranxh hidraulike për prerjen e pllakave; pres hidraulike për kthimin e pllakave dhe eleve; etj.

Procesi teknologjik kalon në disa etapa, të cilat janë:

- Inxhinieringu
- Lenda e parë
- Përpunimi mekanik
- Kontrolli dhe testimi
- Lyerje
- Paketimi

Procesi i lyerjes kryhet përpara se produkti (shtyllat e tensionit të lartë) të dërgohen për transport. Lyerja kryhet me qëllim mbrojtjen e metalit ndaj agjenteve atmosferike duke rritur në këto mënyra jetegjatesinë e shtyllave. Lenda e parë që përdoret për lyerjen e shtyllave është bojë ekologjike me bazë uji. Procesi i lyerjes kryhet me pistoleta me ajër (kompresor) dhe me forca me dorë (për korigjimin e rifiniturave).

• Te përgjithshme

Operatori ERGI-PINK Sh.p.k kryesisht operon në fushën e pastrimit të qytetit dhe pastrimit të ambienteve të brendshme dhe të jashtme të objekteve, institucioneve dhe operatoreve të ndryshëm industrial, lind nevoja e ofrimit të shërbimit të menaxhimit të mbetjeve që gjenerohen nga procese të tilla të punës dhe ofrimin e shërbimit të pastrimit të sipërfaqeve urbane, ndaj shoqërive me të cilat ky operator ka nënshkruar kontratat përkatëse të shërbimit. Gjithashtu kërkon të shtojë instalimet për saldime dhe lyerjen e metaleve për prodhimin e shtyllave të tensionit të lartë. Si një shoqëri sensitive me çështjet mjedisore aktuale dhe me çështjet e menaxhimit të integruar të mbetjeve dhe kontrollit të cilësisë së produktit, operatori ERGI-PINK Sh.p.k ka marrë të gjitha masat përkatëse për ndryshimin e lejeve dhe licencave përkatëse me qëllim mbrojtjen e mjedisit, shëndetit të punonjësve, parandalimin e minimizimin e mbetjeve ose pakesimin e ndikimeve negative nga krijimi dhe menaxhimi i integruar i mbetjeve dhe përmirësimin e efikasitetit të tyre.

Me besimin e cilësia, shërbimi për klientet dhe teknologjia e avancuar do të çojnë në përmirësim të vazhdueshëm në të gjitha zonat operacionale të veprimtarisë, duke përfshirë programe të

menaxhimit te cilesise dhe mjedisit qe inkurajojne bashkepunim dhe komunikim, vendimarrje racionale, permiresojne eficencen operacionale, identifikojne dhe menaxhojne riskun.

Hapsirat e krijuara në këtë aktivitet mundesohet nje levizje e mire e mjeteve te transportit te mbetjeve, kryerjen e operacioneve te menaxhimit te mbetjeve, kryerjen e operacioneve te saldimit dhe lyerjes se metaleve (shtyllave te tensionit), magazinimit te lendeve te para dhe produktit te gatshem, si dhe levizjen e mjeteve te tjera te cilat i sherbejne aktiviteti.

Lenda e pare (metale) per prodhimin e shtyllave te tensionit, shkarkohet ne sheshin perpara kapanonit dhe me pas me ndihmen e pirunit magazinohet ne brendesi te kapanonit, gati per tju nenshtuar operacioneve te perpunimit mekanik dhe saldimit, e me pas procesit te lyerjes.

Të gjitha mbetjet urbane të cilat do të ruhen/magazinohen përkohësisht në stacionin e transferimit të mbetjeve, do të asgjësohen nga operator të licencuar brenda territorit të shqipërisë në varësi të kodeve, tipologjisë dhe teknologjisë së kërkuar për të tilla mbetje, pra nuk do të kemi depozitim përfundimtar të tyre ne territorin ku ushtrohet veprimtaria.

Produkti i shtyllave te tensionit te larte te prodhuar nga instalimet, do te magazinohet perkohesisht ne sheshin ne pronesi te shoqerise dhe me pas do te dergohet drejt subjekteve qe kane porositur produktin.

Ambienti eshte i shtruar me beton dhe i pajisur me rrjetin e drenazhimit te ujrave te shiut, duke shmangur mundesine e ndotjes se mjedisit nga levizja e mjeteve, si dhe reduktimin e shkarkimeve ne ajer nga te grimcave te pluhurit si rezultat i levizjes se mjeteve te transportit. Pozicionimi kadastral i zones si dhe infrastruktura e brendshme e objektit eshte e lidhur me infrastrukturen e zones, me rrugen kryesore nacionale Metalurgji-Elbasan dhe Elbasan-Peqin, duke mundesuar nje korsi ngadalesimi ne hyrje dhe nje korsi shpejtesie ne dalje nga rruga e cila te dergon per tek objekti ne nje distance prej 425 m, cka ben te mundur qe ky objekt te mos ndikojte ne trafikun e zones. Gjithashtu pergjate gjithe gjatesise se infrastruktures se brendshme eshte ndertuar edhe rrjeti i drenazhimeve te ujrave te shiut.

Infrastruktura prane eshte e mire, me standartet bazike te saj. Gjithashtu objekti nuk perben problem per trafikun perqark zones ne te cilin ndodhet. Aksi i rruges kryesore nga prane tij eshte i shtruar me asfalt si dhe eshte i gjelberuar ne menyre natyrale. Ky shesh per nga madhesia e aktivitetit lejon qarkullimin e lire, hyrje – dalje si dhe manovrimet e automjeteve (mjeteve teknologjike te transporti, kamionave dhe mjeteve te tjera te pastrimit) te cilat do ti sherbejne ketij aktiviteti ne kushte te plota sigurie, si dhe mjetet e zjarrfikeseve ne rastet emergjente te cilat mund te shfaqen ne kete kete aktivitet.

Me qellim ushtrimin e veprimtarise per menaxhimin e mbetjeve, referuar ligjit nr. 10 463, date 22.09.2011 “Per menaxhimin e integruar te mbetjeve” i ndryshuar subjekti ka marre masat e nevojshme per ndertimin e te gjithe infrastruktures inxhinierike me qellim mbrotjen e mjedisit dhe siperfaqes se prones ku do te zhvillohet aktiviteti.

Qellimi i shoqerise eshte:

a) parandalimit e minimizimit të mbetjeve ose pakësimit të ndikimeve negative nga krijimi dhe menaxhimi i integruar i mbetjeve;

- b) përmirësimin të efikasitetit të përdorimit të tyre;
- c) pakësimin të ndikimeve negative të përgjithshme nga përdorimi i burimeve.

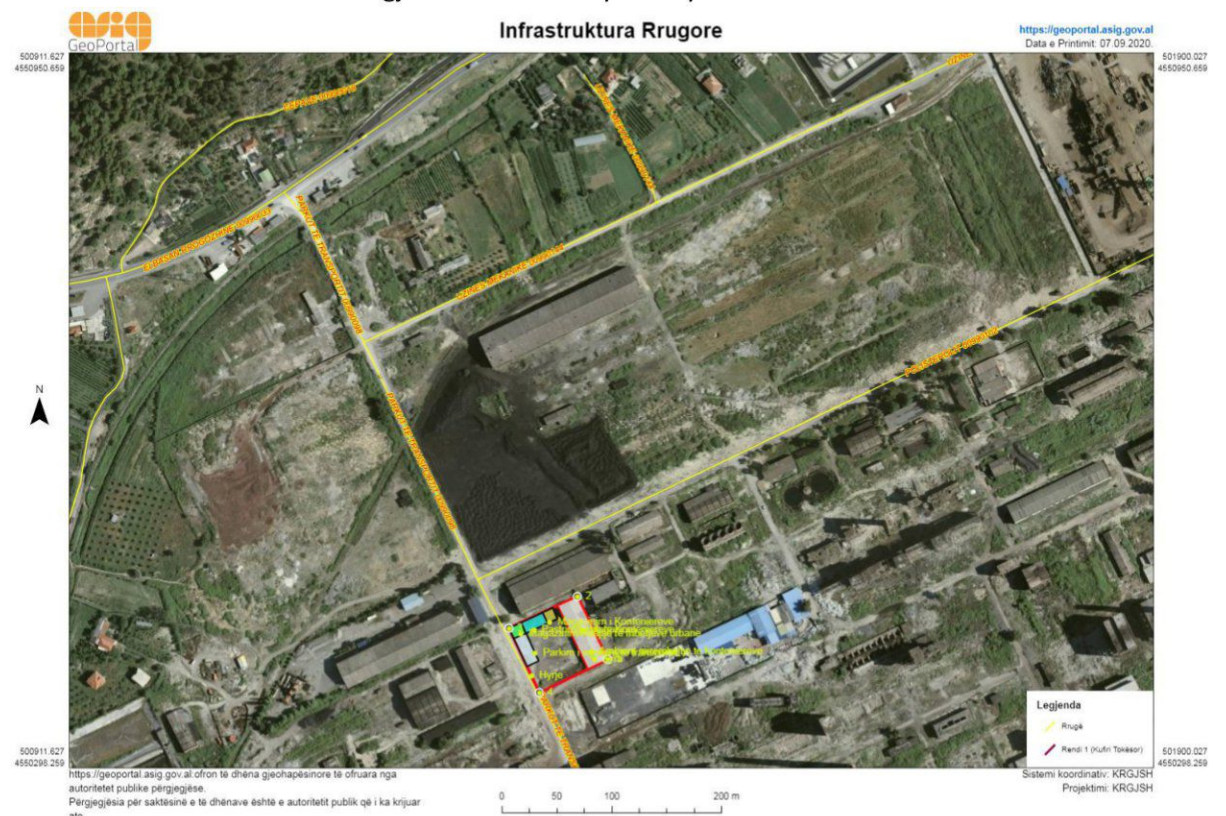
- Ndërtimi i linjës elektrike

Në varësi të llojit të pajisjeve dhe fuqisë së instaluar është zgjedhur edhe fuqia e transformatorit të kabinës elektrike. Aktualisht rrejtja e shpërndarjes së energjisë elektrike është në gjendje mjaft të mirë dhe kuadri elektrik është i plotësuar. Siperfaqja ku ushtrohet veprimtaria për menaxhimin e mbetjeve në të gjitha ambientet e tyre janë pajisur me kaseta të shpërndarjes së energjisë elektrike. Për mbrojtjen nga shkarkimet atmosferike është parashikuar një rrjet tokezimi në zonën e rezervuarëve dhe sisteme tokezimi të vecanta për çdo pajisje.

- Rruga hyrëse për në objekt dhe rrugët e brëndshme

Objekti lidhet me rrugën kryesore nacionale Metalurgji-Elbasan dhe Elbasan-Peqin, duke mundësuar një korsë ngadalesimi në hyrje dhe një korsë shpejtesie në dalje nga rruga e cila të derdhet për tek objekti në një distancë prej 425 m, çka bën të mundur që ky objekt të mos ndikojë në trafikun e zonës. Gjithashtu përgjatë gjithë gjatësisë së infrastrukturës së brendshme është ndërtuar edhe rrjeti i drenazhimeve të ujërave të shiut.

Infrastruktura pranë është e mirë, me standartet bazike të saj. Gjithashtu objekti nuk përben problem për trafikun përreth zonës në të cilin ndodhet. Aksionet kryesore nga pranë tij është i shtruar me asfalt si dhe është i gjelberuar në mënyrë natyrale.



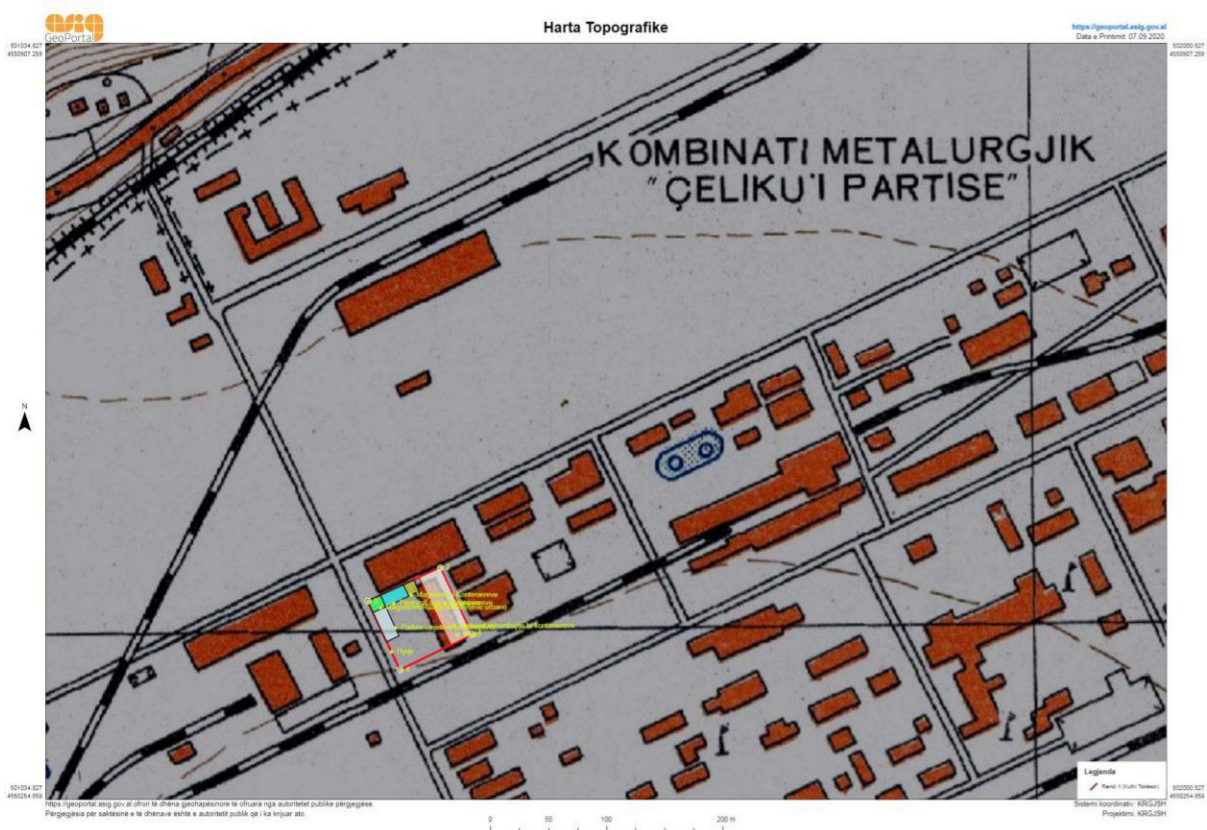
Zona në studim, ka dendësi të ulët të banorëve të karakterit banim dhe shërbimi të cilat janë ndërtuar në mënyrë informale pas viteve 90-të si pasoje e lëvizjeve demografike të popullsisë, kjo zonë është njohur si zonë industriale e Bashkisë Elbasan “Ish Kombinati Metalurgjik Elbasan”, ku aktualisht gjendet një numër i ulët i banorëve.

Distanca nga rruga “Elbasan-Peqin” është 425 m. Duhet theksuar se ndertimet pas viteve 90-te kan bere qe ne bashkine e Elbasan, te kemi nje keq menaxhim te zonave urbane, duke ndertuar pa kriter dhe jo ne perputhje me planet dhe rregulloret urbanistike te bashkise, gje e cila ka rritur dhe numrin e ndertimeve informale, duke bere fragmentizimin e siperfaqeve te ndertimit.

Planvendosja e impiantit e paraqitur në ortofoto.



Planvendosja e impiantit sipas Gaus Kruger 1942 Zone 4



Koordinatat e prones ku zhvillohet aktiviteti		
Nr	X	Y
1	4550994.05	4417510.69
2	4551051.44	4417482.51
3	4551022.71	4417421.75
4	4550965.55	4417448.54

d. PERMBLEDHJA NE GJUHE JO-TEKNIKE

Përmbledhja duhet të përfshijë informacionin e mëposhtëm:

- **INSTALIMI DHE AKTIVITETET E TIJ;**
- **Menaxhimi i mbetjeve**

ID 5.6 a “Pastrim, larje, sprucim ose veshje e mbetjeve të ambalazheve/paketimeve ose kontenierëve në mënyrë që të ripërdoren”,

ID 5.6 b “Magazinin i mbetjeve në lidhje me zbatimin e veprimtarive të pikës 5.6 a”,

ID 5.10 b “Stacion transferimi për mbetje jo të rrezikshme që nuk përmendet më lart”;

- **Trajtimi i ujërave dhe ujërave të zeza,**

ID 6.4 “Magazinin dhe/ose trajtim i mbetjeve të tjera të ujërave të zeza urbane duke përfshirë: - llumin nga ujërat e ndotura urbane - llumin e cisternave septike - mbetjet e ujërave të zeza nga gropa të hapura - Mbetjet nga pastrimi i kanaleve të ujërave të zeza”;

- **Veprimtari të tjera që përfshijnë përdorimin e solventëve**

ID 7.12 i “Veprimtari të tjera të lyerjes/veshjes përfshirë ato të metalit, plastikës, tekstileve (me përjashtim të stampimit/printimit me makinë shtypi rotativë të tekstileve), pëlhurave, filmit dhe letrës, dhe

ID 7.12 k. Përpunimi dhe saldimi i metaleve

- **LËNDËT E PARA DHE ATO NDIHMËSE, SUBSTANCAT E TJERA DHE ENERGJIA E PËRDORUR OSE E GJENERUAR NGA INSTALIMI;**

Lendet e para për vendosjen në funksionim të instalimeve janë metalet, bijerat ekologjike, gaz për saldimit, elektroda saldimit, karburanti, kontenieret, mjetet e transportit, ndërsa lëndet ndihmëse janë energjia dhe uji.

- **BURIMET E SHKARKIMEVE NGA INSTALIMI;**

Shkarkimet kryesore në ajër – Karakteristikat e shkarkimeve (një faqe për çdo pikë shkarkimi)

Nr. Referencës së pikës së shkarkimit	A
Burimi i shkarkimit	Ruajtje/magazini, transferimit të mbetjeve

	dhe saldimit/lyerjes e metaleve
Përshkrimi	A1 - Proceset e ruajtjes/magazinimit, transferimit te mbetjeve A2 - Sheshi i levizjes se mjeteve A3 - Proceset e saldimit dhe lyerjes se metaleve
Koordinatat: (GAUS KRUGE: 1942_GK_ZONE_4)	Pika 1 X: 4550986.98 Y: 4417447.21 Pika 2 X: 4551020.55 Y: 4417450.12 Pika 3 X: 4551032.26 Y: 4417481.61
Informacion mbi oxhakun Diametri Lartësia nga toka(m)	
Data e fillimit të shkarkimeve	

Shkarkimet në rrjetin e kanalizimeve (një faqe për çdo pikë të shkarkimeve)

Nr. Ref. i pikës së shkarkimit: (numri i referencës duhet të jetë i njëjtë me numrin e shkruar në hartën e instalimit)	K1
Vendndodhja e pikës së shkarkimit rrjetin e kanalizimeve	Ne brendesi te territorit ku zhvillohet aktiviteti. Ujerat e pastrimit, larjes se konteniereve dhe ujerat e gjeneruara nga proceset e saldimit/lyerjes se metaleve
Koordinatat (për efekt të vlerësimit të ndikimit)	X : 4551029.57 Y : 4417432.72
Emri i kompanisë e cila menaxhon sistemin e grumbullimit të ujërave të ndotura	ERGI-PINK
A është sistemi i kanalizimeve i lidhur me një impiant trajtimi?	Vaske dekantimit
Emri i mjedisit përfundimtar uJOR pritës të ujërave të ndotura nga rrjeti i kanalizimit (estuar, lumë ose mjedis tjetër uJOR pritës dhe ndikimi në të i cili duhet kontrolluar)	Grumbullohen dhe orientohen per tek puseta e perbashket e rrjetit te kanalizimeve te zones

Shkarkimet e zhurmës – Përmbledhje e listës së burimeve të shkarkimit të zhurmës

Burimi i shkarkimit	Nr. Ref. i pikës së shkarkimit	Koordinatat sipas sistemit GAUS KRUGE: 1942_GK_ZONE_4	Nr. Ref. i pajisjes që gjeneron ndotje akustike	Presioni akustik ¹ (dBA) duke ju referuar distancës	Periudha e shkarkimit
Stacioni i transferimit të mbetjeve të ngurta urbane	1	X: 4551022.74 Y: 4417429.98		55	Gjate proceseve të funksionimit
Proceset e pastrimit/larjes së konteniereve	2	X: 4551024.93 Y: 4417446.25		60	Gjate proceseve të funksionimit
Sheshi i parkimit të mjeteve të transportit	3	X: 4551007.35 Y: 4417441.15		55	Gjate proceseve të funksionimit
Proceset e saldimit dhe lyerjes së metaleve	4	X: 4551032.26 Y: 4417481.61		60	Gjate proceseve të funksionimit

- KUSHTET NË VENDNDODHJEN E INSTALIMIT DHE RASTET E NJOHURA HISTORIKE TË NDOTJES;

Zona ku do të zhvillohet aktiviteti për menaxhimin e mbetjeve të ngurta urbane, pastrim-larje të konteniereve dhe saldimit/lyerjes të metaleve ndodhet në Rrugë "Elbasan-Metalurgji", z.k.3965, pasuria nr. 986, Bradashesh, Elbasan.

Në këtë zonë janë të përqendruar një numër i konsiderueshëm i subjekteve që operojnë në fushën e menaxhimit të mbetjeve, prodhimit të materialeve të ndërtimit, tregëtimit të karburanteve, prodhimit të mjeteve, prodhimit të makinerive të ndryshme, shkrirjen dhe prodhimit të hekur-celikut, riciklimit të mbetjeve plastike, riciklimit të aluminit dhe baterive, etj, duke qenë se destinacioni i zonës është teresisht industrial.

• IDENTIFIKIMI I NDIKIMEVE NË MJEDIS DHE MASAT PËR MINIMIZIMIN E TYRE

Mjedisi është gjithmone i prekur nga veprimtaritë e ndryshme që ushtrohen në të, por ndikimi mund të jetë i ndryshëm, kjo është e lidhur ngushtë me vetë llojin e veprimtarisë e cila mund të ketë impakt të drejtëpërdrejtë, të terthorë, të rëndësishëm apo mesatar i pranueshëm.

Një nga objektivat e këtij raporti është identifikimi i ndikimeve të mundshme që mund të shkaktohen në mjedis nga ky aktivitet në teresi. Identifikimi i ndikimeve të mundshme në mjedisin e kësaj zone do të vlerësohen në njërin prej fazave kryesore; faza e operimit, pasi objekti është i ndërtuar dhe ndikimi në mjedis do të jetë vetëm nga funksionimi i pajisjeve, mjeteve dhe makinerive të transferimit, magazinimit të konteniereve dhe larjes/pastrimit të konteniereve dhe magazinimit të perkohshëm të mbetjeve urbane dhe instalimeve për saldimit/lyerjen e metaleve (prodhimit të shtyllave të tensionit të lartë). Nuk marrin në konsideratë fazën pas përfundimit të veprimtarisë pasi

ky projekt do të vazhdojë të jetë i tillë dhe pas shumë kohësh. Disa prej ndikimeve kryesore që janë vlerësuar si të mundshme janë paraqitur si më poshtë.

Efektet e mundshme nga aktiviteti që ushtrohet do të vlerësohen në mënyrë të përgjithshme nga ky raport i ndikimeve në mjedis. Megjithatë, shumë nga efektet e mundshme mund të identifikohen për arsye të eksperiencës nga nen-projektet e projektet e mëparshme në këto fushë.

- **Impakti në mjedis i këtij impianti dhe menaxhimi i tij**

Në vijim do të paraqesim një përmbledhje të efekteve negative mbi mjedisin të cilat lidhen me operimin e punës në instalimet e transferimit, magazinimit konteniereve, larjes/pastrimit të konteniereve dhe magazinimit të perkohshëm të mbetjeve urbane dhe instalimet e saldimit/lyerjes së metaleve të përdorur gjatë fazës operative sebashku me rekomandimet mbi menaxhimin e tyre.

Ceshtjet e mjedisit të lidhura me fazat e transferimit, magazinimit konteniereve, larjes/pastrimit të konteniereve dhe magazinimit të perkohshëm të mbetjeve urbane dhe saldimit/lyerjes të metaleve në llogjikën e ciklit të jetës së produktit përfshijnë:

- Praktikë e qëndrueshme: Impakti më i madh mjedisor si ruajtje/magazinim i mbetjeve dhe saldimit të metaleve konsiston në menaxhimin e lëndës së parë duke maksimizuar përdorimin e lëndëve të para.
- Praktikë e qëndrueshme në menaxhimin e lëndës së parë gjatë transferimit, ruajtjes, magazinimit dhe përdorimit sa më eficient të saj, duke ripërdorur dhe ricikluar atë sasi të mbetjeve që gjenerohet si mbetje gjatë këtij procesi.
- Praktikë e qëndrueshme në reduktimin e emetimeve në ajër nga procesi ruajtjes/magazinimit të mbetjeve urbane dhe nga proceset e saldimit të metaleve

Aspektet mjedisore më të rëndësishme që lidhen me instalimet e transferimit, magazinimit konteniereve, larjes/pastrimit të konteniereve dhe magazinimit të mbetjeve urbane dhe saldimit/lyerjes të metaleve kanë të bëjnë kryesisht me shkarkimet në ajër, shkarkimet në ujërave dhe prodhimin e mbetjeve të ngurta.

- **Shkarkimet në ajër**

Nga proceset e transferimit, magazinimit konteniereve, larjes/pastrimit të konteniereve dhe magazinimit të mbetjeve urbane, kemi gjenerimit të gazrave nga levizja e mjeteve të transportit dhe pluhura nga proceset e transferimit të mbetjeve.

Ndërsa nga proceset e saldimit dhe lyerjes së metaleve kemi emetime të gazeve ndotes, gjatë përdorimit të elektrodave të saldimit.

- **Shkarkime në ujëra**

Një ndikim tjetër i pranishëm në objektin ku zhvillohet aktiviteti është dhe menaxhimi i ujërave, Ujrat e gjeneruara nga proceset e pastrimit, larjes së konteniereve, grumbullohen në rrjetin e brendshme të kanalizimeve dhe perfundojnë në pusetin e dekantimit të ujërave, gjithashtu edhe ujërat e gjeneruara nga proceset e saldimit dhe lyerjes së metaleve grumbullohen nëpërmjet rrjetit të brendshëm të kanalizimeve dhe dërgohen në pusetat e dekantimit, nga ku orientohen për në kolektorin e përbashkët të zonës të ujërave të ndotura urbane.

- **Mbetjet e ngurta urbane**

Mbetjet qe gjenerohen nga procesi i pastrimi/larja e konteniereve dhe nga aktiviteti i perditshme i aktiviteti te punonjesve diferencohen ne konteniere me volum 13.5 m³, nga ku pasi eshte plotesuar sasia e kerkuar transferohen drejte operatoreve te licencuar per trajtimin/asgjesimin perfundimtar te tyre.

Ndersa mbetjet e metaleve qe gjenerohen nga proceset e prerjes dhe saldimit te metaleve, dergohen ne sheshin e magazinimit te mbetjeve, ku ruhen ne konteniere te posacem ne pritje te dergimit te tyre drejt operatoreve te lincuara.

- **Gjenerinimi i zhurmave**

Zhurmat e gjeneruara ne objektin ku ushtrohet veprimtaria vijne si rezultat i levizjes se mjeteve te transportit dhe proceseve te shkarkimit - ngarkimit te mjeteve te transportit per menaxhimin e integruar te mbetjeve te ngurta urbane.

Ndersa zhurmat e gjeneruara nga proceset e saldimit dhe lyerjes se metaleve, vijne kryesisht gjate ngarkim-shkarkimit te mjeteve dhe nga makinerite qe ndodhen brenda repartit te prodhimit te shtyllave te tensionit te larte.

- **Ndikimet sociale**

Nga zhvillimi i veprimtarise per menaxhimin e integruar te mbetjeve dhe saldimit te metaleve nuk kemi ndikime negative sociale, perkundrazi ushtrimi i veprimtarise do te kerkoje punesimin e personave te zones, per te cilet do te investohet nga shoqeria per trajnimin dhe kualifikimin e tyre ne fushen e menaxhimit te integruar te mbetjeve.

- **TEKNOLOGJIA DHE TEKNIKA TË TJERA TË PROPOZUARA PËR PARANDALIMIN E SHKARKIMEVE OSE, KUR KJO NUK ËSHTË E MUNDUR, PËR PAKËSIMIN E SHKARKIMEVE NGA INSTALIMI, VEÇANËRISHT DUKE ZBATUAR TEKNIKAT MË TË MIRA TË DISPONUESHME;**

Masat e propozuara për mbrojtjen e mjedisit nga secili ndikim negativ

Rekomandime për zbutjen e ndikimeve	
Toka	
Përdorimi i Tokës	Kryerja e aktivitetit brënda koordinatave dhënë në relacion. Rrespektimi i kushteve teknike dhe standarteve.
Erozioni	
Mbrojtja nga erozioni	Zbatimi rigoroz i masave teknike për operimin e transferimit, magazinimit konteniereve, larjes/pastrimit të konteniereve dhe magazinimit të mbetjeve urbane dhe saldimit/lyerje të metaleve. Pastrimi periodik i rrjetit të drenazhimit të ujrave të shiut. Mbjellja e fidanëve përreth perimetrit të objektit në përdorim, me qëllim mbrojtjen e kompaktësisë së tokës. Mirembajtja e bazamentit ku janë të instaluar pajisjet dhe makinerite
Biodiversiteti	

Vejetacioni Dëmtim potencial i vejetacionit	Mirëmbajtja e kurorës së pemëve dhe bimësisë së mjedisit në përdorim nga shoqëria. Mbjellja e fidaneve të rinj, përgjate rrugës që bëjnë të mundur hyrjen për në objekt.
Cilësia e ajrit	
Rritje e emetimeve në ajër nga funksionimi i linjës së pastrimit/larjes, magazinimit dhe transferimit të mbetjeve dhe nga proceset e saldimit/lyerjes së metaleve	Mirëmbajtja e linjës dhe reduktimi i shkarkimeve në ajër. Mjete me kolaudim optimal. Pjesë kembimi rezerve brenda objektit për raste emergjente. Plan veprimi në rast rrjedhjesh. Përdorimi eficient i mjeteve motorrike. Përdorim i karburanti cilësor. Pastrim periodik i objektit të zonës në shfrytëzim dhe mjeteve të punës. Pastrimi periodik i linjës së transferimit, magazinimit kontenierëve, larjes/pastrimit të kontenierëve dhe magazinimit të mbetjeve urbane duke mbarëvajtur operimin optimal të tij. Kapje dhe trajtimi i gazeve nga proceset e saldimit të metaleve
Sistemi i drenazhimit	
Sistemi i drenazhimit	Mirëmbajtja e sistemit të drenazhimit të ujërave të shiut dhe ujërave të pastrimit/larjes përgjatë gjithë gjatësisë së objektit, bashkimi i tyre në një pusete dekantimi të përbashkët dhe me pas dërgimi i tyre në kolektorin e përbashkët të zonës të ujërave të ndotura urbane.
Mbetjet	
Shtim i mbetjeve industriale dhe urbane nga aktiviteti human i punonjësve që do të operojnë në objekt.	Vendosja e kontenierëve në brendësi dhe jashtë objektit, diferencimi i mbetjeve sipas fraksioneve të gjeneruara dhe transportimi periodik i tyre drejt operatoreve të licencuar. Rikuperim, Riciklim dhe Ripërdorim në maksimum i mbetjeve të gjeneruar nga instalimet. Rritja e efciencës së përdorimit të mbetjeve
Zhurmat	
Rritje e nivelit të zhurmave nga impianti dhe nga lëvizja e automjeteve	Përdorimi i mjeteve të kolauduara. Ushtimi i operacioneve të transferimit, magazinimit kontenierëve, larjes/pastrimit të kontenierëve dhe magazinimit të mbetjeve urbane dhe nga saldimit/lyerja e metaleve brenda orareve të caktuara, nga rregullorja e punës. Përdorimi i mjeteve mbrojtëse nga punonjësit (kufje për mbrojtjen e aparatit të dëgjimit). Përdorimi i mjeteve të punës dhe të transportit gjatë orareve të përshtatshme.
Trafiku rrugor	

Trafiku Rrugor Rritje e fluksit të qarkullimit të automjeteve	Lëvizshmeria do të studiohet të kryhet në oraret ku shmanget piku i trafikut. Mjetet e transportit do të levizin brenda normave të lejuara të shpejtesise, referuar Kodit Shqiptar Rrugor.
--	--

- **ALTERNATIVËN NË LIDHJE ME ZGJEDHJEN E VENDIT TË INSTALIMIT DHE TEKNOLOGJINË E PËRDORUR;**

Shoqëria ERGI-PINK Sh.p.k disponon certifikatat e pronësive për pronën ku zhvillohet veprimtaria e cila është i pozicionuar në Rrugë "Elbasan-Metalurgji", z.k.3965, pasuria nr. 986, Bradashesh, Elbasan. Prona ku zhvillohet veprimtaria për menaxhimin e mbetjeve është ekzistuese, ku në brendësi të objektit të tipit kabanon kërkohet të shtohen instalimet për saldimin dhe lysterjen e metaleve (prodhimi i shtyllave të tensionit të lartë).

- **MASAT PËR PARANDALIMIN DHE RIKUPERIMIN E MBETJEVE (NËSE ËSHTË E NEVOJSHME);**

Instalimet për të cilat kërkohet pajisja me leje mjedisi konsistojnë në menaxhimin e integruar të mbetjeve për të cilat është sqaruar me lart proceset që zhvillohen për secilin nga instalimet. Me poshtë po paraqesim në vijë të përgjithshme:

Objektivat e projektit të menaxhimit të mbetjeve janë:

- Ndertimi i një rrjeti të menaxhimit të integruar të mbetjeve brenda sipërfaqes ku ushtrohet veprimtaria dhe në objektet/territoret ku operon shoqëria. Ky rrjet konsiston në
 - 1- Grumbullimin/Magazinimit;
 - 2- Pastrim/larje të konteniereve
 - 3-Ripërdorimin i konteniereve
- Reduktimi i mbetjeve
- Rritja e efikasitetit të përdorimit të mbetjeve
- Reduktimi i sipërfaqes së ruajtjes/magazinimit të mbetjeve, duke parandaluar, kontrolluar dhe ulur ndotjen e tokës, ajrit dhe ujit.
- Reduktimi, pakesimi dhe parandalimi i ndotjes së tokës për menaxhimin e mbetjeve të ngurta dhe sigurimin, përmirësimin e cilësisë së jetës dhe shëndetit të njeriut.

- **MASA TË TJERA TË PLANIFIKUARA NË PËRPUTHJE ME PARIMET E PËRGJITHSHME QË RREGULLOJNË DETYRIMET THEMELORE TË OPERATORIT, DMTH:**

Për plotësimin e kërkesave të klientëve, rritjen e cilësisë së shërbimit të ofruar, rritjen e masave të sigurisë gjatë procesit të operimit në objektin ku ushtrohet veprimtaria e pastrimit, larjes të konteniereve të mbetjeve urbane, stacionin e transferimit të mbetjeve jo të rrezikshme dhe magazinimin e perkohshëm të mbetjeve urbane dhe saldim/lysterje të metaleve, mbrojtjen nga pluhurat, gazrat, zhurmat, etj, mbrojtjen e shëndetit të punonjësve dhe komunitetit të zonës përreth, me qëllim kryesor "Mbrojtjen e Mjedisit", reduktimin e sasisë së emetuar të PM10, PM2.5, CO₂, NO_x, SO_x në atmosferë, përdorimin e energjisë në mënyrë efikente, duke menduar për gjeneratat e brezave pasardhës, subjekti "ERGI-PINK" Sh.p.k, me përfaqësues ligjor Z. Sadik Pisha ka hartuar "Programin e Përmirësimit të Operimit të Proceseve Teknike të Punës", sipas termave të mëposhtme.

Programi i përmirësimit të operimit mbështetet në këto parime të zbatueshme

Çfarë	Masat	Kush i zbaton
Parandalim	<ul style="list-style-type: none"> - Përzgjedhja dhe trajnimi i personelit për mënyrën e veprimit gjatë magazinimit, transportimit dhe përdorimit të teknologjisë. - Zbatim rigoroz i sigurimit teknik gjatë punës dhe ndërprerjes së sajë në rast avarie të mundshme. - Montimi i të gjithë aparateve sinjalizuese të sigurisë dhe rrjetit elektrik. - Tokëzimi dhe rrufe pritëse, në të gjith instalimet për të shmangur aksidente me pasoja në mjedis. - Pajisjet dhe aparaturat do të mbahen gjithmonë të fikura, kur nuk ka procese të operimit nga aktiviteti i Pastrimit, larjes dhe sprucimit të konteniereve dhe stacionit të transferimit të mbetjeve jo të rrezikshme dhe procese të saldimit/lyerje të metaleve. - Mbajtja e pajisjeve të nevojshme, nga punonjësit për operimin e punës, si : doreza, këpucë me veshje gome, syze për mbrojtjen e syve, maska kundra gazeve dhe pluhurave, gjatë gjithë kohës dhe proceseve që zhvillohen - Kapja dhe pastrimi i menjëhershëm në rast derdhesh të lubrifikantëve dhe bojrave, si dhe grumbullimi i tyre në kontenier (fuçia) të mbyllura hermetikisht me qëllim asgjësimit të tyre përfundimtar nga kompanit e nënkontraktuar. - Menaxhimi i integruar i mbetjeve. - Testimi paraprak i gjithë teknologjisë (instalimeve dhe automjeteve të pastrimit) dhe rrjetit elektrik. - Pastrimi periodik i vendit të pastrimit të konteniereve dhe sheshin e parkimit të automjeteve/makinerive të transportit, pastrimi periodik i rrjetit të drenazhimit të ujrave teknologjike të larjes dhe të shiut. - Kolaudimi periodik i automjeteve. - Monitorimi periodik i parametrave mjedisor dhe regjistrimi i të dhënave në regjistrin e shoqërisë. 	Investitori, Drejtuesi Teknik dhe punonjësit.
Kontroll	<ul style="list-style-type: none"> - Kontroll i automatizuar i të gjithë automjeteve, nëpërmjet programeve inxhinierike - Pastrimi i sheshit ku zhvillohet aktiviteti dhe pajisjeve të punës. - Pastrimi i rrjetit të drenazhimit të ujrave teknologjike dhe ujrave të shiut përgjatë perimetrit nën administrimin e subjektit ku zhvillohet aktiviteti. - Vëzhgimi dhe kulaudimi i vazhdueshëm i të gjithë instalimeve dhe automjeteve/makinerive të pastrimit të mbetjeve dhe prodhimit të shtyllave të tensionit të lartë. - Përdorimi eficient i energjisë elektrike si dhe siguri i ambientit të objektit me ndriçimin e duhur për zhvillimin e aktivitetit. - Menaxhimi i integruar i mbetjeve në zbatim të kushteve të kontratave të pastrimit - Monitorimi periodik i parametrave mjedisor dhe regjistrimi i 	Drejtuesi Teknik dhe punonjësit.

	<p>të dhënave në regjistrin e subjektit.</p> <ul style="list-style-type: none"> - Sigurimi i të gjithë pajisjeve të nevojshme për riparimin, pastrimin dhe ndërhyrje në rast emergjencash. - Trajnimi periodik i punonjësve dhe njohja me planin e ndihmës së shpejtë dhe planin e përballimit të emergjencave të ndryshme. 	
Ndërhyrje	<ul style="list-style-type: none"> - Riparimi i menjehershëm i difekteve dhe avarive teknologjike - Mobilizimi i menjëhershëm i stafit dhe mjeteve të fikjes së zjarrit. - Kolaudimi dhe shërbimi i pajisjeve/aparatura nga ekspertë të licensuar, çdo fillim viti. - Zëvendësimi i menjëhershëm të pjesëve të pajisjeve/aparaturave dhe mjeteve të punës, në rastet e avarive të mundshme. - Rigjenerimi i ambientit të dëmtuar. - Riparimi i menjëhershëm i teknologjisë dhe automjeteve, në raste avarie të mundshme apo dëmtim të instalimeve. - Në rastet e avarive të ndryshme do të njoftohet i gjithë stafi i punonjësve dhe klientët e gjendur aty, me qëllim sigurimin e jetës së tyre dhe ndërhyrjen për sigurimin e automjeteve dhe pajisjeve kryesore. - Reduktimi i sasisë së ujrave të përdorura për qëllime sanitare, si dhe në rastet e kontaminimit me mbetje të rrezikshme izolimi i tyre në kontenier të posaçëm dhe të izoluar hermetikisht. - Pajisja e zones së shfrytëzuar me sinjalistikën e duhur dhe shenjat dalluese në rastet e rrezikut të mundshëm, për operimin normal të punës në objekt. - Njoftimi i menjehershëm i automjeteve dhe njërive të specializuara në rast emergjencash (zjarrfikëse, autoambulanca, etj). 	Personeli dhe organet Shtetërore të Specializuara.
Administrim	<ul style="list-style-type: none"> - Përdorimi dhe ruajtja me përgjegjësi i të gjithë, zones, instalimeve, infrastrukturës dhe mjeteve të përkohshme sipër. 	

Raportimi i masa të ndërmarra për programin e përmirësimit të operimit

Raportimi i masave që do të ndërmerren në objektin ku ndodhet impianti për larjen, pastrimin e konteniereve, Stacion transferimi të mbetjeve jo të rrezikshme dhe magazinimin e perkohshëm të mbetjeve dhe saldimit/lyerje të metaleve, do të kryhet nga subjekti “**ERGI-PINK**” Sh.p.k sipas një kalendari dhe regjistri të veçantë, i cili do të plotësohet nga drejtuesi teknik i punës në impiant dhe do të raportohet pranë Agjencisë Kombëtare të Mjedisit, me miratimin e Përfaqësuesit Ligjor, Z. Sadik Pisha.

- **Masa lehtësuese të tjera të kërkuara/ndërmarra**

- Të vendosen kontenier për mbajtjen pastër të ambjenteve nga mbetjet urbane për numrin e punonjësve.
- Investitori të respektojë detyrimet që do të vendosen në Lejen Mjedisore tipit B që do të miratohet nga Ministria e Turizmit dhe Mjedisit.

- Subjekti të respektojë të gjitha masat/normat/planet/shkarkimet e deklaruar në këtë Formular-Kërkese për tu paisur me Leje Mjedisit Tipi B.
- Subjekti të jetë në dijeni dhe të azhornohet për kuadrin ligjor për mjedisin dhe ndryshimeve të tij.
- Subjekti të respektojë dhe zbatojë kushtet teknike në objekt për mbrojtjen nga zjarri dhe të krijojë infrastrukturën e nevojshme për zjarrëfikset.
- Të kryhet monitorimi i indikatorëve të mjedisit sipas ligjeve në fuqi.
- Si rezultat i realizimit të projektit nuk do të absorbohen ndikime të rëndësishme mjedisore, sociale në shëndetin e njerëzve. Për pasoje ndikimet e parashikuara mund të minimizohen duke zbatuar masat e përmendura më sipër.
- Nga analiza për identifikimin e ndikimeve rezulton se ndikimi do të jetë i drejtpërdrejtë, i shkaktuar vetëm nga stacioni i transferimit të mbetjeve, larjes, magazinimit të mbetjeve.
- Është detyrë e zbatuesve të projektit të integrojnë elementët e domosdoshëm të propozuar për parandalimin, minimizimin dhe eliminimin e ndikimeve negative në mjedis, shëndet dhe aspektin social.
- Është detyrë e të gjith kontraktorëve e nënkontraktorëve të ndryshem të zbatojnë me kujdes detyrimet përkatëse të parashikuara më sipër.

Masa lehtësuese të tjera të kërkuara

- Do të bëhet një menaxhim sa më me eficient të energjisë elektrike, kjo do të çojë në uljen e ndotjeve termike të mikroklimës së zonës si dhe kursim të energjisë elektrike nga përdorimi i makinerive/impianit me eficientë.
- Përcaktimi i vend-parkimit të automjeteve si dhe pajisja e vend parkimeve me sinjalistikën përkatëse.
- Subjekti të kryej aktivitetin vetëm brenda kordinatave të sipërfaqes që disponon dhe të respektojë me përpikëri kushtet e menaxhimit të mbetjeve dhe ligjit për Menaxhimin e Integruar të Mbetjeve.
- Makinerite/pajisjet e instaluar në objekt, do të koluadohet në mënyrë periodike nga teknikë të specializuar dhe çertifikuar për të tilla procese.
- Veglat/Pajisjet/Makinerite e punës që shërbejnë për procese të ndryshme do të zëvendësohen me të reja, sipas jetëgjatësisë së tyre dhe eficientësisë që kanë në kryerjen e operacioneve të pastrimit nga mbetjet e ndryshme urbane, për pastrimin dhe larjen e kontenierëve dhe magazinimit të mbetjeve dhe prodhimin të shtyllave të tensionit të lartë.
- Ambienti i zyrave dhe pajisjet/mjetet/makinerite në zonën e shfrytëzuar do të lyhet periodikisht me bojë higjienike dhe antikorrozive, me qëllim plotësimin e kushteve Higjieno-Sanitare.
- Do të bëhet pastrimi periodik i rrjetit të drenazhimit të ujrave të larjes/pastrimit dhe ujerave të shiut në sipërfaqen ku ushtrohet aktiviteti.
- Rrjeti elektrike është togëzuar për të shmangur ndonjë shkarkesë elektrike, konform kushteve teknike,
- Janë ndërmarrë të gjitha masat e domosdoshme të mbrojtjes kundër zjarrit. Për të mbrojtur kundër zjarrit të mundshëm që mund të bjerë do të ruhen largësitë mbrojtëse ndaj zjarrit të objektit dhe sheshit të parkimit të automjeteve të pastrimit.
- Aktiviteti i disponon infrastrukturën e nevojshme, me distancat e përcaktuara për rrugë kalim të punonjësve, automjeteve, zjarrëfiksave, etj.

- **Kërkesa shëndetësore dhe mjedisore gjatë fazës ushtruese të veprimtarisë**

Për parandalimin e ndikimeve negative në shëndet e në mjedis që mund të lindin gjatë ushtrimit të aktivitetit nga subjekti ERGI-PINK Sh.p.k në fushën e “pastrim, larje dhe sprucim të kontenierëve të mbetjeve urbane, Stacion transferimi për mbetje jo të rrezikshme dhe magazinim i mbetjeve dhe saldim/lyerje të metaleve”, do të ketë parasysh dhe të respektojë rigozisht kërkesat e Rregullores

Nr. 1, datë 15.03.2006 "Për parandalimin e ndikimeve negative në shëndet e në mjedis", ku investitori do të marrë masa kryesore sic janë:

- Subjekti do të zbatojë kërkesat e lejes mjedisore si dhe normat e standartet që kanë të bëjnë me mbrojtjen e mjedisit dhe shëndetit nga ndikimet negative të veprimtarisë,
- Subjekti do të sigurojë zbatimin e masave që parandalojnë ndotjen e mjedisit dhe shkarkimet mbi normën e lejuar për zhurmat, ajrin, për ujin dhe për tokën, si dhe respektimin e kërkesave dhe të kushteve të Lejes Mjedisore të Tipit B.
- Menaxhimin e integruar të mbetjeve në përputhje me kushtet e kontratave të punimeve civile dhe parimet e mbrojtjes së mjedisit.
- Për tu mbrojtur nga zjarri i mundshëm që mund të bjerë në objekt do të vendosen shuars dhe hidrantë për fikjen e zjarrit në vende të dukshme në ambientin ku zhvillohet veprimtaria në fushën e menaxhimit të mbetjeve urbane.
- Për uljen e niveleve të zhurmave: Duke respektuar nivelin e lejuar të zhurmës, të përcaktuar në Udhëzimin e përbashkët të Ministrisë të Mjedisit dhe Ministrisë të Shëndetësisë nr. 8, dt 27.11.2007 "Për nivelet kufi të zhurmave në mjedise të caktuara".

- **Masa për sigurimin teknik dhe mbrojtja në punë**

Aktiviteti që zhvillon subjekti "ERGI-PINK" Sh.p.k praktikisht nuk përben rrezik për stafin (punonjësit) e tij, për arsye se investimet janë të koheve të fundit, me një instalim/pajisje të reja e moderne, i gjithë procesi i punës është i automatizuar cka e rrit sigurinë e instalimeve/makinerve.

Instalimet dhe Mjetet e pastrimit të mbetjeve (mbetje jo të rrezikshme urbane) dhe instalimet për prodhimin e shtyllave të tensionit të lartë, janë të certifikuar dhe ndër me bashkëkohoret ku pjesa më e madhe e proceseve janë të automatizuara duke shmangur kështu ndërhyrjen e punonjësve dhe të punuarit pranë tyre, për veç të tjerash shoqëria ka disa rregulla strikte të cilat zbatohen me rigorozitet.

- **Detyrimet e punedhënesit:** Punedhënesi vetë ose nëpërmjet drejtuesit teknik që ka të punësuar, duhet t'ju bejë të ditur punëmarresve:
 1. Procesin e operacioneve në teresi dhe të punës në secilin prej instalimeve ku punon.
 2. Pajisjet dhe makineritë që përdoren në objekt për larjen, pastrimin e konteniereve, makineritë e stacionit të transferimit të mbetjeve jo të rrezikshme, magazinimin e konteniereve dhe prodhimin e shtyllave të tensionit të lartë.
 3. Shkaqet e aksidenteve dhe masat dhe për menxhimin e tyre.
 4. Rregulloret e sigurimit teknik dhe të mbrojtjes në punë në Republikën e Shqipërisë, aktet ligjore dhe udhëzimet në zbatim të tyre, të leshuara nga dikasteret që lidhen me to.
 5. Rregullat e sigurimit teknik që lidhen me frontin e punës, makineritë dhe profesionin që kryen sipërmarrësi si individ për mbrojtjen e vetes dhe punonjësve të tjerë.
 6. Rregullat e përgjithshme të sigurimit teknik në impiante dhe sheshin e punës, për tu mbrojtur nga makineritë, rrymes elektrike, shkarkesat atmosferike, etj.
 7. Ndihmen e parë shëndetësore.
 8. Instruktimi paraprak dhe periodik i punonjësve, dokumentohet sipas formalitetit të përcaktuar në rregulloren e sigurimit teknik.
 9. Ndalohej riparimi i avarive dhe punime të tjera kur makineritë janë në levizje/procese pune.
 10. Për se të fillohet nga puna bëhet kontrolli i frontit të punës, gjendja teknike e makinerve/pajisjeve etj.

Detyrimet e punëmarresit: Detyrimet kryesore janë:

1. Të njoh rregulloren e sigurimit teknik dhe të mbrojtjes në punë të leshuar nga Inspektorati i Sigurimit Teknik dhe Inspektorati i Punës dhe të zbatojë ato në punë.

2. Te dije mire shkaqet e mundshme te aksidenteve per çdo proces pune.
3. Te siguroje veten dhe punonjesit e tjere gjate procesit te punes ne zbatim.
4. Kur konstaton shenja te nje avarie te mundshme qe eshte burim aksidenti, ne radhe te pare te marre masa per eliminimin e saj, nderkohe lajmeron gjithe punonjesit per rrezikun dhe ve ne dijeni drejtuesin teknik/perfaqesuesin ligjor te shoqerise.
5. Te perdoren mjetet e mbrojtjes individuale ne pune si: kapele, doreza, maskat e mbrojtjes nga pluhuri, gazrat dhe tapa veshi per zhurmat, uniforme te vecanta etj.
6. Te kete njohuri te mjaftueshme per ndihmen e shpejte.

- **MONITORIMI I PLANIFIKUAR I SHKARKIMEVE NGA INSTALIMI.**

Qëllimet e monitorimit mjedisor

Monitorimi për parametrin që na intereson bëhet nëpërmjet matjeve të përsëritura, që merren me një frekuencë të mjaftueshme, për të bërë të mundur vlerësimin e gjendjes së mjedisit dhe ndryshimeve të tij në kohë.

Qëllimi i monitorimit mjedisor për stacionin e transferimit, magazinimit te konteniereve, pastrim, larje te konteniereve dhe magazinimin e perkohshem te mbetjeve dhe saldimit/lyerjen e metaleve është që të sigurojë të dhëna nëpërmjet të cilave të vlerësohet nëse zhvillimi i veprimtarisë është në përputhje me ligjet dhe standardet mjedisore që lidhen me të, për të vlerësuar shkallën e ndikimit (nëse ka), si dhe për të vlerësuar performancën mjedisore të menaxhimit të saj në kuadër të përmirësimit të vazhdueshëm.

Objektivat e Monitorimit:

- Të krahasojë cilësinë dhe gjendjen e mjedisit para fillimit të aktivitetit me atë gjatë funksionimit të instalimeve.
- Të monitorojë emetimet (nëse ka) në të gjitha fazat e zhvillimeve të projektit në përputhje me normat dhe standardet ligjore të Shqipërisë dhe BE.
- Të përcaktojë nëse ndryshimet e mundshme mjedisore janë si rezultat i zhvillimeve të aktiviteteve që kryhen në rajonin ku ndodhet objekti ku janë instaluar stacioni i transferimit, magazinimit te konteniereve, pastrim, larje te konteniereve dhe magazinimin e perkohshem te mbetjeve, saldimit/lyerje e metaleve dhe nëse ka lidhje dhe impakte kumulative me aktivitetin e propozuar.
- Për të përcaktuar efektivitetin e masave përmirësuese të zbatuara nga aktorët zhvillues të aktivitetit në rajon.
- Për të përcaktuar impaktet afatgjatë (nëse ka).
- Për të përcaktuar zgjatjen e kthimit në normalitet të cilësisë së mjedisit në rajon, në rastet kur vlerësohet se ka ndikime dhe impakte në të.
- Të krijojë një arkivë (regjistër) të cilësisë së mjedisit, një bazë të dhënash që do të mund të përdoret në të ardhmen.
- Për të garantuar përshtatshmërinë e një objekti mjedisor për tu përdorur për qëllim të caktuar.

Plani i Monitorimeve Mjedisore

Monitorimi i burimeve natyrore, ajrit, ujit, tokës, shkarkimeve urbane, menaxhimit te mbetjeve, zhurmave etj, kryhet sipas disa kriterëve shkencore përsa i përket vrojttimeve, mbledhjes dhe analizave të mostrave. Ai synon në mbledhjen e të dhënave për të vrojtuar dhe parashikuar rolin e faktorit njeri dhe natyror në ndryshimet e mjedisit, ku ai është aktiv.

Objektivat kryesore të monitorimit janë:

- Për të zbuluar ndryshimet dhe për të karakterizuar saktësisht nga ana sasiore tendencat (prirjet) e zhvillimit të burimeve.
- Për të siguruar informacione mbi lidhjen midis kushteve (gjendjeve) të burimeve dhe shkaqeve të tyre.
- Për të evidentuar cilësinë e mjedisve ku njeriu ushtron aktivitetin e tij jetësor, me synim për të marrë masat e nevojshme për përmirësimin e tyre.
- Për të vlerësuar efektivitetin e politikave dhe veprimeve për menaxhimin e burimeve natyrore.

Monitorimi është detyrë e investitorit për pikat Ç1, Ç2, Ç5, Ç6, Ç7, Ç8 të ligjit "Për monitorimin e mjedisit në Republikën e Shqipërisë", kreu III, pika 10.

Plani i monitorimit mjedisor është i inkorporuar në projekt dhe përfshin inspektime dhe raportime rutinë. Më poshtë do të paraqesim disa monitorime që do të realizohen për treguesit e trysnisë në mjedis që janë detyrë e investitorit ku ai do të bashkëpunoj me instancat përkatëse.

Monitorimi i cilësisë së ujit:

Monitorimi gjatë operimit të aktivitetit, duhet bërë në zonat që ka vendosur supervizori. Monitorimi fillestar i cilësisë së ujit rekomandohet në zonat me burimet më të mëdha të ndotjes potenciale të ujit.

Rekomandohet matja e grimcave në suspencë (MES), kërkesa biologjike për oksigjen NBO5, konduktiviteti dhe coliformet fekale. Frekuenca e monitorimeve do të përcaktohet nga specialistët e lejeve të mjedisit dhe do të kontrollohen inspektorët e mjedisit (supervizori) gjatë operimit të punës.

Monitorimi i cilësisë së ajrit:

Monitorimi i cilësisë së ajrit duhet bërë në zonat që ka vendosur supervizori, brenda zonës që do të ushtrohet ndikimi.

Monitorimi me aparate për ndotësit e ajrit, përvec grimcave të ngrurta PM10 dhe PM2.5 nuk konsiderohet e justifikueshme në kushtet ekzistuese të ambjentit, sepse nuk ka impakte të rëndësishme në këtë projekt.

Masat e sigurisë për monitorim shtesë me kërkesë të supervizorit do të specifikohen nëse hasen rrethane të paparashikuara.

Monitorimi i zhurmave:

Operimi i pajisjeve dhe i makinerive gjatë gjithë procesit, kërkon të monitorohet niveli i zhurmave, i cili nuk duhet të kalojë nivelet e caktuara. Ndotja akustike në mjediset e punës është parësore për shoqërinë, sepse sjell uljen e produktivitet të punonjësve dhe rritje të stresit.

Investitori do të realizoj monitorim me aparatura, një herë përpara fillimit të punimeve, për të vendosur drejtimet kryesore të impakteve që do të maten. Monitorimi fillestar i zhurmave do të kërkohej vetëm aty ku kohëzgjatja e potencialeve të ndikimeve dhe receptorëve e ndjeshëm të justifikoj këtë monitorim.

Monitorimi i mbetjeve

Monitorimin gjatë funksionimit, lidhur me stacionin e transferimit, magazinimit të konteniereve, pastrim, larje të konteniereve dhe magazinimin e perkohshëm të mbetjeve dhe menaxhimin e mbetjeve të gjeneruara dhe në respektim me ligjin për menaxhimin e integruar të mbetjeve.

Programi i monitorimit do të përdoret për të verifikuar që të gjitha ndotjet e mundshme që do t'i shkaktohen mjedisit nga funksionimi në këtë aktivitet. Investitori do të monitorojë vetëm pikat për të cilat ai ndikon mbi to (pikat do të përcaktohen nga organet kompetente), si dhe i dërgojnë këto të dhëna në Agjencinë Kombetare të Mjedisit të paktën dy herë në vite, sipas legjislacionit perkates. Këto të dhëna do të vihen në dispozicion të inspektorëve të mjedisit gjatë inspektimit të tyre.

Realizimi i objektivave dhe treguesve të pritshëm të parashikuar në projekt do të varet nga respektimi i të gjithë treguesve të përcaktuar. Kontrolli, monitorimi dhe përmirësimi i vazhdueshëm, sipas kushteve të shfrytëzimit të krijuar gjatë aktivitetit, do të çojë përfundimisht në përfitimin e pamjeve të parashikuar në projekt me sipërfaqe të sistemuar dhe të gjelbëruar, si dhe me një ambient shërbimi të mire menaxhuar duke menduar për brezat pasardhës.

e. KONSULTIMET NDERKUFITARE

Zona ku zhvillohet do të zhvillohet aktiviteti nuk ka nevojë të nënshtrohet procesit të konsultimit nderkufitar.

f. AUTORITETI VENDIMARRES PER DHENIEN E AKTIT TE MIRATIMIT TE LEJES SE MJEDISIT, PROCEDURAT DHE AFATET QE NDIQEN.

Autoriteti miratues është Ministria e Turizmit dhe Mjedisit, Ministri i Turizmit dhe Mjedisit firmos për miratimin apo refuzimin e aplikimit për tu pajisur me leje mjedisit të tipi B, me propozim nga Agjencia Kombetare e Mjedisit, e cila shqyrton dokumentacionin e paraqitur nepermjet Qendres Kombetare te Biznesit.

Afati për marrjen në shqyrtim të aplikimit për pajisjen me leje mjedisit të tipit B është 40 ditë pune.

g. ADRESA E AKM-SE, KU PUBLIKU MUND TE DERGOJE KOMENTET DHE SUGJERIMET E TIJ, ME SHKRIM APO NE FORME ELEKTRONIKE, BRENTA 20 DITE NGA DATA E NJOFTIMIT.

Faqja zyrtare e Agjencise Kombetare te Mjedisit: akm.gov.al



REPUBLIKA E SHQIPËRISË
MINISTRIA E MJEDISIT, PYJEVE DHE ADMINISTRIMIT TË UJËRAVE

Rruga "Durrësit" Nr. 27 Tiranë. Tel. 04 224 572 Fax. 04 270 627 www.mox.gov.al

Nr. 224 Prot.

Tiranë, më 20.04.2006

Vendimi nr. 3, Nr. 178 Regj.

ÇERTIFIKATË

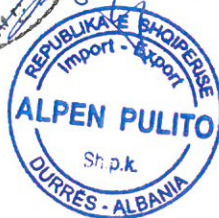
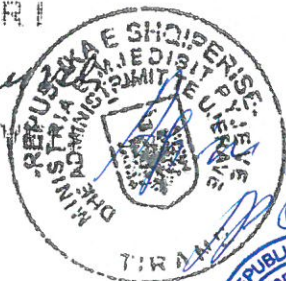
Në mbështetje të vendimit të Këshillit të Ministrave Nr. 268, datë 24.04.2003 "Për çertifikimin e specialistëve, për vlerësimin e ndikimit në mjedis dhe auditimin mjedisor":

Agim PASHAJ

Çertifikohet për hartimin e raporteve të vlerësimit të ndikimit në mjedis, për të kryer auditimin mjedisor, për hartimin e ekspertizave për probleme mjedisore dhe thirrjen si ekspert për të vlerësuar një raport të vlerësimit të ndikimit në mjedis ose rezultatet e një auditimi.

MINISTRI

L. Illy
Luftar XHUVI





LICENCË

Numri serial: LN-2172-10-2016
NUIS/NIPT: K61516506H

Subjekti: ALPEN PULITO

Adresa: Durrës, DURRES, Durrës, Lagja nr. 14, Rruga Tirana, Shkozët, Zona
Kadastrale 8516, Godina nr pasurie 16/201, Kati i parë

Kodi: III.2.A (1+2) Kod tjetër:

Data e lëshimit: 10/10/2016 Afati i vlefshmërisë: Pa afat

Kategoria
Shërbime ekspertize dhe/ose profesionale lidhur me ndikimin në mjedis

Nënkategoria
Veprimtarë e ekspertizës lidhur me ndikimin në mjedis

Veprimtari specifike

1. Ndikim në mjedis
2. Auditim mjedisor

Specialiteti

Emërtimi përshkruar i veprimtarisë
Vlerësim i ndikimit në mjedis. Auditim mjedisor

Kufizime specifike
Licenca ushtrohet sipas kufizimeve në legjislacionin në fuqi

Detyrime specifike
Licenca ushtrohet sipas detyrimeve në legjislacionin në fuqi

Vendi i kryerjes së veprimtarisë
Në të gjithë territorin e Republikës së Shqipërisë

Nënshkrimi i sportelit

Dogana Stafa

