



# Permbledhje joteknike e aktiviteve per Leje Mjedisore

“Blegtoria, ID d. Rritje intensive e gjedhit në një instalim.”



Subjekti: “Edmond Gjata” PF

Hartoi: “EKO- STUDIO- PROJEKT” sh.p.k

Administrator: Shkelzen MADANI



Tirane, 2023



## **PERMBAJTJA**

- ✚ Hyrje
- ✚ Baza ligjore
- ✚ Metodika e vleresimit te mjedisit
- ✚ Objektivat dhe qellimi i VNM-se

1. **PERSHKRIMI I AKTIVITETIT**
2. **PERSHKRIMI I RAJONIT KU DO ZHVILLOHET AKTIVITETI**
3. **VLERESIMI I NDIKIMEVE NEGATIVE NE MJEDIS**
4. **MASAT PER ELEMENIMIN/ZVOGELIMIN E NDIKIMEVE**
5. **KONKLUZIONE DHE REKOMANDIME**



## **HYRJE**

Aktiviteti njerezor qe zhvillohet ne çdo aspekt te vetin, perveç dobeseve ne menyre tepashmangshme krijon dhe “produkte” qe ne perfundim mund te sjellin probleme per zhvillimin e qendrueshem te mjedisit. Pavaresisht nga vlerat dhe volumet edhe ne Shqiperi keto probleme vrojtohen dhe shoqeria e shteti kane synuar dhe vazhdojne te organizojne dhe orientojne kete proces. Ndotja e mjedisit nenkupton shkarkimet e cdo lloj mbetje nga pjese te materialeve te ndryshme ne uje , toke, ajer e cila shkakton ose mund te shkaktoje probleme mjedisore te perkoheshme ose te perhershme ne balancen ekologjike te tokes. Se bashku me zhvillimin e madh qeeshtebere ne industri te ndryshme ne menyre te ngjashme me te njejten shpejtesi eshte rritur edhe sasia e mbetjeve nga perdorimi i te mirave materiale. Mbetjet industriale dhe ato urbane te patrajuara , emetimet e gazeve te demshem ne atmosfere, perdorimi i kimikateve te reja pa marre parasysh demet qe mund ti sjellin mjedisit kane sjelle problemet mjedisore me te cilat ne perballemi ne ditet e sotme.

Materiali qe paraqitet trajton ndikimet ne mjedisin fizik dhe human te aktivitetit:

## **BAZA LIGJORE**

Relacioni u pergatit ne zbatim te akteve ligjore dhe nenligjore Mjedisore:

- *Ligji Nr.10 431, date 09.06.2011 “ Per Mbrojtjen e Mjedisit”*
- *Ligji nr. 10 448 date 14.07.2011 « Per Lejet e Mjedisit »*
- *Ligji nr.10 440 date 07.07.2011 « Per Vleresimin e Ndikimit ne Mjedis »*
- *Urdhrin e ministrit nr. 146 dt. 8.5.2007 ”Per miratimin e listes sekuqeteflores dhe faunes”*
- *Udhezimin nr 8 dt. 27.11.2007 “Per nivelinkufi te zhurmave ne mjedis te caktuara”*
- *Ligji nr. 9010 dt. 13.02.2003 “Per administrimin mjedisor te mbetjeve te ngurta”*
- *Ligji nr. 8897 dt. 16.05.2002 “Per mbrojtjen e ajrit nga ndotja”*
- *Ligji nr. 10 463 date 22.09.2011 “Per menaxhimin e integruar te mbetjeve”*
- *Vendim nr.805 date 4.12.2003 « Per miratimin e listes se veprimtarive qe ndikojne ne mjedis per te cilat kerkohet leje mjedisore »*
- *Ligj nr. 8094 date 21.03.1996 « Per largimin publik te mbeturinave »*
- *Udhezim nr.1 date 03.03.2009 « Per detyrat e organeve mjedisore per te siguruar pjese marrjen e publikut dhe te OJF-ve mjedisore ne procesin e vleresimit te ndikimit ne mjedis »*
- *Udhezim nr.3 date 19.11.2009 ‘Per metodologjine e raportit te VNM’*
- *VKM nr.419 date 25.6.2014 « Per miratimin e kerkesave te posacme per shqyrtimin e kerkesave per lejemjedisit tetipave A, B dhe C per transferimin e lejeve nga nje subjekt te tjetri, te kushteve per lejet respektive te mjedisit si dhe rregullave te hollesishme per shqyrtimin e tyre nga autori te te kompetente deri ne leshimin e ketyre lejeve nga QKL-ja ».*
- *Vendim Nr.13, date 04.01.2013” Per miratimin e rregullave, te pergjegjesive e te afateve per zhvillimin e procedures se Vleresimit te Ndikimit ne Mjedis”.*



## 1. PERSHKRIMI I AKTIVITETIT

Personi fizik "Edmondi Gjata" është i regjistruar pranë QKB-se me NIPT M03721403I dhe do të ushtroje aktivitetin "Instalime për rritjen intesive të kafshëve". Aktiviteti do të zhvillohet në adresën Fshati Kamcisht, Bubullim, Lushnje.

Subjekti, sipas karteles së pasurisë së paluajtshme, me kod unik 2060004007, do të ketë në përdorim kapononin e një katesh në Zonën Kadastrale Nr. 2060, Nr. I pasurisë 269/17, me sipërfaqe totale 11490 m<sup>2</sup> nga ku 2015 m<sup>2</sup> ze ndërtesa me adresë Fshati Kamcisht, Bubullim, Lushnje.



### Koordinatat e pronës në sistemin e KRRGJSH dhe Ghauss Kruger

	KRRGJSH		GK	
	X	Y	X	Y
1	471885.96	4521942.32	4387666.32	4522875.33
2	471856.27	4521892.49	4387636.06	4522825.83
3	471692.19	4521997.48	4387473.17	4522932.71
4	471721.87	4522047.60	4387503.42	4522982.49

Shoqëria do të zhvillojë aktivitetin "Instalime për rritjen intesive të kafshëve", ku konkretisht do të kryhet rritja e 95 krer lope.

Shpërndarja e aktivitetit do të jetë si më poshtë:



**Objekti 1** do të jetë stalla e gjedheve në rastin tonë lopeve. Stalla ka një kapacitet rreth 95 krere dhe një sipërfaqe totale prej 1680 m<sup>2</sup>. Është ndertuar në mënyrë të tillë që të krijojë kushte sa më të mira, mund të themi se është e një standarti të lartë Europian. Lopet janë kafshe të cilat mund të qëndrojnë në një temperaturë -10 °C në dimër por e kanë të vështirë të përshtaten klimesë së nxehtë. Për këtë arsye operatori ka instaluar sistemin e ventilimit shoqëruar edhe me sperkatje uji, gjë që bën më të favorshme kushtet e vendqendrimit. Stalla është e pajisur me shtreter të pozicionuar në mënyrë të tillë duke lënë hapësirë funksionale për levizjen e lirë të lopëve. Ato her pas here rehabilitohen me pleh dhe me materialin e thatë që del nga separatori. Në koridorin e kalimin është edhe rrasketa e pastrimit të plehut e cila vazhdon gjatë gjithë sipërfaqes gjatësore të stalles. Zona e ushqimit dhe e ujit është pozicionuar në pjesët anësore duke lehtësuar kështu kalimin e makinave që bëjnë të mundur mbushjen e tyre. Në sipërfaqen e poshtme është instaluar një mekanizëm i levizshëm, i cili lidhet me kanalin rrethues duke bërë kështu të mundur largimin e jashqitjeve. Me pas kanali lidhet me separatorin e instaluar që bëhet ndarja midis materialit të thatë dhe materialit të lenget. Pas këtij hapi kalojnë në gropën septike dhe meren me botin që firma disponon për tu përdorur me pas si material pleherimi. Materiali i thatë depozitohet në një vend të përcaktuar brenda në fermë e me pas përdoret për rehabilitimin e shtreterve apo për nevojat e tjera si përsëmbull plehrim.

Në këtë objekt janë instaluar edhe disa mekanizma në formë “masazhatori” në të cilat lopet kalojnë herë pas here gjë që bën të mundur një ekuilibër në gjendjen emocionale të tyre duke u shoqëruar edhe me një shtim të produktivitetit të qumështit.

## Objekti 2

Është stalla ekzistuese që subjekti ka operuar deri në ndertimin e stalles së re. Sipërfaqja 1600 m<sup>2</sup>. Ajo ka po të njëjtat kushte si stalla e re dhe ajo çka është më e rëndësishme mbetjet e ardhura nga jashtëshqitjet e lopëve kanë të njëjtin sistem tërheqjeje . Aromat e pakëndësme që mund të vijnë nga zhvillimi i aktivitetit kanë të njëjtin sistem minimizimi sikurse u përshkruan edhe më lart. Të dyja stallat do të shërbejnë për mbajtjen e lopëve.

Pastrimi i tyre bëhet në mënyrë të vazhdueshme, duke mos u përdorur detergjente por vetëm sode kaostike gjë që sjell uljen e ndikimit negativ të kafshëve, por edhe tek mjedisi. Kjo gjë është menduar edhe për faktin se ujrat të cilat lahen stallat bashkohen në kanalin e fermes duke vazhduar me të njëjtin proces deri në feedback-un përfundimtar.



**Objekti 3** është gropa septike që subjekti disponon. Në këto gropë qëndron materiali i lenget i ardhur pas ndarjes nga separatori për tu përdorur me pas si material organik plehrizimi, për tokat që vete operatori disponon. Kjo gropë ndodhet në koordinatat si më poshtë:

X	Y
4387510.84	4522970.15

Vendepozitimi i materialit të thatë bëhet në afërsi të stalles së mbarshimit të lopeve. Ajo dërgohet me mjetet e firmes dhe qëndron aty për një periudhë jo më shumë se 1 ditë pasi përdoret për pleherimin e tokave bujqësore. Sasia e këtij materiali është rreth 15 kg në ditë.

**Objekti 4** është depo e lëndës ushqyese. Lënda e parë stazhohet në depo e lëndës ushqyese dhe përdoret në varesi të kërkesës. Nuk gjenerohen mbetje nga lënda e parë sepse ajo konsumohet e gjithë. Gjithashtu, krahas depove të silazhit, në fermë ndodhen dhe hangare të lëndës tjetër ushqyese (barit).

**Objekti 5** është hangari i mjeteve, ku nuk ka vetura të vogla por traktore, makineri të tjera bujqësore, mishelatori i cili është pjesë e investimit të IPARD dhe autokombajna.

### Lendet e para

Lënda ushqyese për gjedhin i cili do të sigurohet nga operatorë të ndryshëm në varesi të cmimit të tregut, uje dhe energji elektrike.

*Kapaciteti parashikohet të jetë rreth 95 krer*

## 2. PERSHKRIMI I RAJONIT KU DO ZHVILLOHET AKTIVITETI

### Pozicioni Gjeografik

Bashkia Lushnje bën pjesë në qarkun Fier dhe ka si qendër të saj qytetin e Lushnjes. Ajo kufizohet në veri me Bashkinë e Rrogzohinës, në verilindje me bashkinë e Peqinit, në lindje me bashkinë e Belshit, në juglindje me Bashkinë Ura Vajgurore, në jug me bashkinë e Roskovecit, në jugperëndim me bashkinë e Fierit dhe në perëndim me bashkinë e Divjakës. Bashkia ka një sipërfaqe prej 372.72 km<sup>2</sup> dhe ka në përbërje të saj 11 njësi administrative, të cilat janë: Lushnje, Allkaj, Bubullimë, Hysgjokaj, Golem, Dushk, Karbunarë, Ballakat, Fier-Shegan, Kolonjë dhe Krutje. Bashkia Lushnje ka një popullsi prej 84,921 banorë.

Nga pikëpamja e infrastrukturave rrugore të sotme, bashkia Lushnje vazhdon të mbajë një pozicion mjaft të favorshëm gjeografik dhe strategjik si për shkak të pozicionimit ndërmjet dy pikave më të rëndësishme portuale (Vlora dhe Durrësi), ashtu edhe për arsye se në këtë territor kalojnë Korridori VIII dhe Korridori i Kaltër, të cilët, së bashku me Korridorin Durrës-Nish, përbëjnë korridoret më të rëndësishme të Shqipërisë.



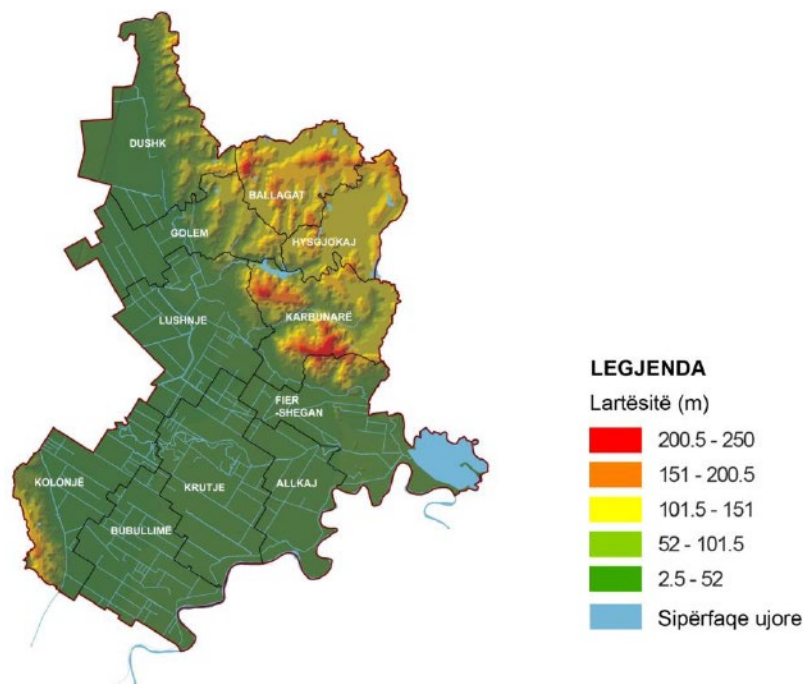
Me infrastrukturën ekzistuese qyteti i Lushnjes ka këto distanca nga pika kryesore në Shqipëri:

- 80 km nga aeroporti i Rinasit,
- 83 km nga Tirana,
- 49 km nga porti i Durrësit,
- 29.3 km nga qyteti i Fierit,
- 66 km nga porti i Vlorës,
- 66 km nga qyteti i Elbasanit,
- 40.5 km nga qyteti i Beratit.

### **Relievi**

Terreni i bashkisë Lushnje është kryesisht fushor, me kodra që shkojnë deri në 200 m lartësi mbi nivelin e detit në zonën verilindore dhe në zonën e Kolonjës. Zona fushore ka lëvizje të lartësisë nga 2.5 deri në 52 m mbi nivelin e detit dhe njihet për prodhimtarinë e madhe bujqësore. Kjo zonë bën pjesë në fushën e Myzeqesë dhe njihet për numrin e madh të serrave dhe rrjetin e pasur me kanale vaditëse. Fusha e Muzeqesë është ndër fushat më të mëdha në Republikën e Shqipërisë dhe në të njëjtën kohë ka edhe prodhimtarinë më të madhe. Emri i saj mendohet se vjen nga familja sundimtare e zonës, familja Muzakaj, e cila ka luajtur rol të rëndësishëm në historinë e vendit.

Figura 1. Harta e relievit dhe e hidrografisë së bashkisë së Lushnjes



Burimi: ASIG, 2015, Përpunoi: Bashkia Lushnje dhe PLGP/Co-PLAN, 2016



## **Klima**

Klima në këtë bashki, sipas klasifikimit Köppen-Geiger<sup>2</sup>, i përket Csa<sup>3</sup> dhe njihet në përgjithësi me termin klimë mesdhetare. Tiparet karakteristike të kësaj klime janë: dimër i butë me reshje dhe verë e ngrohtë e thatë. Prania e trupave ujorë në këtë bashki sjell edhe zbutjen e klimës gjatë verës, kur lagështia e ajrit mund të jetë më e lartë. Ky efekt është edhe më i dallueshëm në zonat urbane, ku prezenca e një trupi ujor (lumë, liqen etj.) mundëson krijimin e një mikroklime me temperatura më të ulëta në krahasim me pjesën tjetër urbane.

Bashkia Lushnje ka rreth 2,500- 2,700 orë diell në vit. Temperatura mesatare luhartet nga 15-16°C. Në përgjithësi, nuk ka erëra me shpejtësi të madhe. Zona lindore e Bashkisë ka erëra me shpejtësi 1.5-2.0 m/s, ndërsa pjesa perëndimore ka erëra më të shpejta të cilat arrijnë shpejtësinë 2.6-3.0 m/s. Pjesa qendrore e Bashkisë ka erëra me shpejtësi 2.1- 2.5 m/s. Reshjet janë të çrregullta në këtë bashki dhe variojnë mesatarisht nga 750-1,250 mm në vit.

## **Hidrografia**

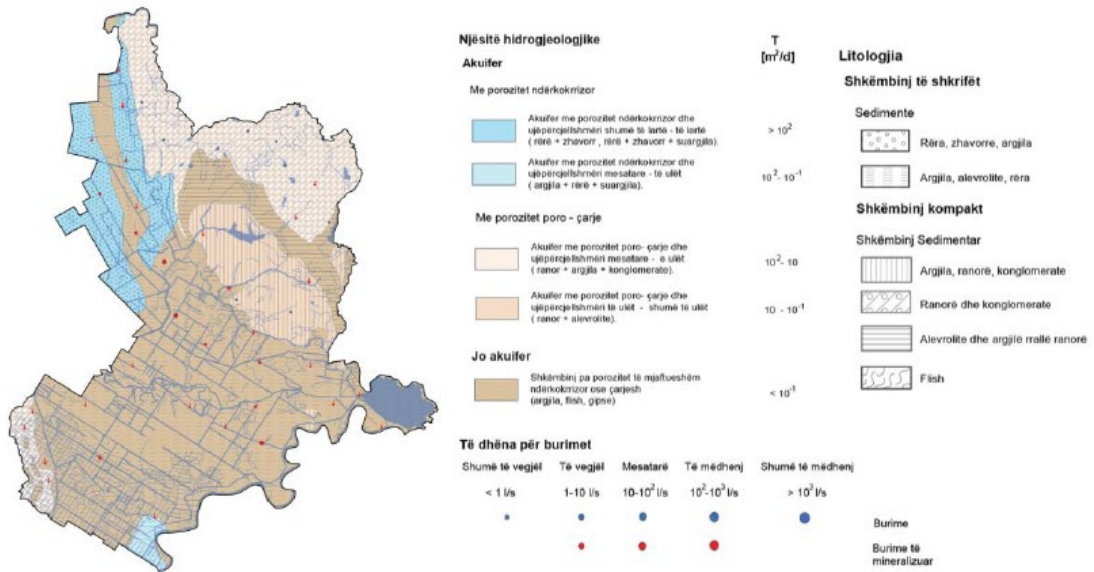
Territori i bashkisë Lushnje kufizohet nga rrjedhat e dy lumenjve kryesorë. Në veri të territorit kemi kalimin e lumit Shkumbin, ndërsa në juglindje, në kufirin me bashkitë Roskovec dhe Ura Vajgurore, kemi rrjedhën e lumit Seman. Përveç lumenjve kemi edhe disa rezervuare dhe liqene, si: rezervuari i Thanës, liqeni i Kasharajt, liqeni i Lushnjes. Ia vlen, gjithashtu, të përmendim edhe kanalet vaditëse, të cilat shtrihen përgjatë pjesës fushore. Ndër këto kanale mund të përmendim tri më të rëndësishmet, të cilat dalin nga rezervuari i Thanës: kanalin Emisar, kanalin përgjatë Semanit, si dhe kanalin që shkon drejt veriut përmes qytetit të Lushnjes. Për më tepër, në qytetin e Lushnjes kemi edhe rrjedhën e përroit të Lushnjes, i cili buron nga liqeni i Kasharajt. Ky përrua ka luajtur rol edhe si element i fortë i qytetit të Lushnjes, duke ndikuar në zhvillimin territorial të tij.

## **Ujërat nëntokësore (Akuiferët)**

Sipas hartës hidrogeologjike të qarkut Fier, sipërfaqja më e madhe e territorit të bashkisë Lushnje është jo akuifer<sup>8</sup>, shkëmbinj të cilët janë pa porozitetin e mjaftueshëm ndërkokrrizor apo çarje. Në përgjithësi, tek këto shkëmbinj mungojnë burimet ujore për furnizimin lokal me ujë të pijshëm. Zona jo akuifere e bashkisë përbëhet kryesisht nga: shkëmbinj të shkrifët sedimentarë të llojit argjilë, alevrolite, rërë; shkëmbinj kompakt sedimentarë të tipit alevrolite dhe argjilë e rrallë ranore, si edhe flish. Këta shkëmbinj janë më të përhapur në zonën jugore dhe pjesërisht në zonën qendrore të bashkisë. Në zonën perëndimore të bashkisë, kryesisht në zonën kodrinore, kemi akuifere me porozitet poro-çarje dhe ujëpërcjellshmëri mesatare- të ulët, si edhe me ujëpërcjellshmëri të ulët – shumë të ulët.

Figura 2. Analiza e mbivendosjes së hidrogeologjisë dhe hidrografisë.





Burimi: SHGJSH; Përpunoi: Bashkia Lushnje dhe PLGP/Co-PLAN, 2016

Zonat me akuifere me porozitet poro-çarje dhe ujëpërcjellshmëri mesatare- të ulët përdoren për furnizim me ujë të pijshëm të komuniteteve të vogla. Shfrytëzimi i rezervave të këtyre akuifereve është në masën 60%. Deri në thellësi 300m ujërat nëntokësore janë të ëmbla, me fortësi mesatare deri të madhe, kurse më në thellësi ato kalojnë në të kripura.

### **Boniteti i tokave**

Bashkia e Lushnjes mbetet furnizuesi kryesor i vendit dhe i eksportit me produkte bujqësore. Me kategorinë e bujqësisë, mbizotëruese në përdorimin e tokës me 77 % të territorit të bashkisë, tokat bujqësore të Lushnjes karakterizohen nga cilësia e lartë e dheut dhe prodhueshmëria e lartë.

Pavarsisht mungesës së një informacioni të saktë mbi kategorinë e tokës sipas klasës së bonitetit të tokave (sipërfaqet), në bashkinë Lushnjes mbizotërojnë tokat me bonitet të lartë të kategorisë I-IV.

Megjithatë, sipërfaqe të ndryshme të tokës në bashkinë Lushnje janë toka të kripura, moçalore ose aluvionale. Vetëm në fshatin Plug në Nja-në Golem, për shembull, sipërfaqja e tokave të kripura arrin në 12.17 ha. Kjo sipërfaqe do të ishte shumë herë më e madhe në rast se do të gjendeshin të dhënat rreth tokave të kripura në rang bashkie

### **Analiza e burimeve natyrore**

Gjeomonumentet janë zona natyrore që paraqesin interes të veçantë përse i përket mënyrës si janë krijuar, rrallësisë, vlerave historiko- kulturore ose funksionit të tyre si pika interesi. Për nga rëndësia, gjeomonumentet ndahen në9:

- Gjeomonumente me vlera ndërkombëtare
- Gjeomonumente me vlera kombëtare



## - Gjeomonumente me vlera rajonale

Në Bashkinë e Lushnjes ndodhen dy gjeomonumente. Gjeomonument me rëndësi kombëtare është Prerja në Ardenicë, i cili është një pus (shpim) strukturor në skajin verior të monoklinalit Patos-Marinzë-Ardenicë, paksa në jug të Manastirit të Ardenicës, në formacionet mollasike të Ultësirës Pranë- Adriatike. Prerja e përshkuar nga ky pus strukturor 6,700 m i thellë është: 0-1,040 m pliocen; 1,040-3,480 m tortonian-mesinian; 2,480-4,330 m brudigalian-akuitanian; 4,330-5,670 m flishi i oligocenit dhe 5,670-6,700 m tortonian. Pusi ka vlera shkencore gjeologjike.

Gjithashtu, në këtë bashki kemi edhe gjeomonumentin me vlera rajonale të Burimit Termal të Karbunarës. Ai ndodhet në pjesën lindore të fshatit Karbunarë, në lartësinë 50 m mbi nivelin e detit dhe rreth 10 m mbi shtratin e përroit që vjen nga Karbunara e Vogël. Ka 4-5 burime në rrëzën e shpatit jugor të një kodrine të vogël, por dy janë më të rëndësishmet. Uji ka përmbajtje gazi sulfhidrik dhe era e tij ndihet dhjetëra metra larg burimeve. Banorët kanë krijuar dy gropa me diametër rreth 6 m dhe thellësi 30 cm, ku futen për kurimin e sëmundjeve të lëkurës. Efekti i ujit është më i madh nëse e lyen trupin me baltën që gjendet brenda pellgut10.

### *Elementet e forta në territor*

Territori përbëhet nga shumë pjesë të ndryshme të cilat ushtrojnë ndikim te njëri-tjetri. Pjesët apo elementet të cilat ndikojnë më shumë, apo kanë veçori më spikatëse mund të konsiderohen si elemente të forta në territor. Këto elemente mund të ndikojnë në formimin dhe zhvillimin e mëtejshëm të vendbanimeve. Ato mund të shfaqen në forma apo situata që favorizojnë, por edhe kundërshtojnë/ pengojnë zhvillimin, duke realizuar kështu ndikimin e tyre në territor. Shtrirja e tyre fizike dhe ndikimi i tyre në territor mund të jetë pikësor/qendror, por edhe sipërfaqësor në formën e fashave të ndikimit. Elemente të tilla mund të jenë natyrore, por edhe artificialisht të krijuara nga njeriu. Bashkia e Lushnjes ka shumë elemente si natyrore, ashtu edhe artificiale, të cilat paraqesin potenciale në territor.

Elementet e forta natyrore në bashki kanë të bëjnë me topografinë dhe pasuritë e shumta ujore që ka kjo bashki. Ndër më kryesoret janë:

1. Fusha e Myzeqesë, e njohur në të gjithë Shqipërinë si zona më pjellore, mund të jetë edhe elementi më i rëndësishëm qytet-formues për shkak të vetive të mira për rritjen e produkteve bujqësore.
2. Zona kodrinore që shtrihet në verilindje të bashkisë, ku majat më të larta janë M. e Shkujkës (282 m) dhe M e Murtasajit (298 m). Zona kodrinore është element i fortë, pasi ka ndikuar në shtrirjen e vendbanimeve, por edhe sepse ka zona pyjore të paprekura, të cilat paraqesin potencial për zhvillim të mëtejshëm.
3. Pasuria ujore përbën një element me rëndësi për lehtësimin e zhvillimit të vendbanimeve. Këtu kemi disa elemente që spikasin, si: rezervuari i Thanës, lumi



Seman, kanali Emisar, përroi i Lushnjes, liqeni i Kasharaj. Të gjitha këto pasuri ujore kanë ndikim të vazdueshëm në territor duke tërhequr vazhdimisht aktivitetin njerëzor.

4. Monumentet natyrore janë elemente të forta pikësore, të cilat paraqesin potencial për zhvillim të mëtejshëm. Të tilla janë: burimi termal në Karbunarë, Dushkajat dhe Selvitë në Manastirin e Ardenicës.

Elementet artificiale janë po aq të rëndësishme në mënyrën e ndikimit në territor, sa edhe elementet natyrore. Ato janë krijuar nga veprimtaria njerëzore dhe mbartin edhe pjesën e identitetit kulturor dhe historik të zonës. Ndër to përmendim:

1. Monumenti Manastiri i Ardenicës. Vlerat e tij nuk janë vetëm arkitektonike apo fetare, por gjithashtu tregojnë për vazhdimësinë e jetës në territor, si edhe për rëndësinë historike dhe zhvillimin e hershëm të bashkisë Lushnje.
2. Zona ekonomike në zonën Lushnje- Karbunarë. Këtu kemi alokimin e industrive më të rëndësishme në bashki, por pozicioni i favorshëm ndërmjet Lushnjes dhe Karbunarës gjithashtu lejon shtimin e industrive të tjera në të ardhmen. Më parë në këtë zonë ndodhej ish- fabrika e plastmasit dhe ajo e tullave, por me zhvillimin e bujqësisë në bashki pritet të zhvillohen industritë e lehta që fokusohen kryesisht në përpunimin e ushqimeve.
3. Stacioni i trenit në Lushnje përbën një element me shumë rëndësi, pasi pozicioni i tij është i favorshëm duke u bërë një pol i rëndësishëm i transportit. Ai mbledh gjithë flukset e ndryshme të transportit dhe mund të zhvillohet në një stacion multi-modal sipas standardeve. Megjithatë, vendndodhja e tij mund të paraqesë edhe problem, pasi mund të shkaktojë izolimin e zonave urbane në pjesën perëndimore të Lushnjes, që janë më së shumti zona banimi të ndërhuara rishtaz me karakter urban/bujqësor.
4. Tregu në Fier-Shegan dhe tregu në Lushnje përbëjnë pika me potencial zhvillimi për shkak të zhvillimit bujqësor dhe kalimit të flukseve tregtare në këto zona.
5. Serrat janë një element i përhapur në të gjithë territorin e bashkisë Lushnje. Kemi rreth 2,610 serra diellore me një sipërfaqe prej 363 ha, duke regjistruar kështu numrin më të madh të serrave në vend në rang bashkie. Aktiviteti prodhues i tyre lidhet kryesisht me kultivimin e domateve dhe perimeve dhe një pjesë e madhe me kultivimin e luleshtrydheve, të cilat, për nga pikëpamja e eksportit, kanë edhe kërkesën më të lartë.

### *Cilesia e ajrit*

Të dhënat rreth cilësisë së ajrit në Qytetin e Lushnjes mungojnë. Megjithatë, për arsyt e mësipërme, mendohet se të paktën në qytet, në afërsi të zonave me fluks trafiku të lartë, cilësia e ajrit ndryshon (përkeqësohet) nga ajo e zonave rurale, ku cilësia e ajrit është e mirë. Edhe pse nuk njihet përmbajtja e gazrave ndotës në ajër, është e mundur të arrihet një vlerësim i përafërt i rezizive që i shkaktohen shëndetit të njeriut nëpërmjet ndotjes së ajrit nga disa sektorë, veçanërisht ai i transportit.



Marrë si reference të dhënat nga Raporti i Gjendjes në Mjedis për Shqipërinë dhe veçanërisht RGJM-Fier 2015 të cilat tregojnë se ka tejkalim të normave të elementëve ndotës në ajër, mund të themi se faktor në këtë situatë, krahas shkarkimeve në atmosferë nga industrinë, mjetet e transportit publik dhe privat si dhe nga ndërhyrjet infrastrukturore, është edhe mungesa e gjelbërimit dhe hapsirave për rekreacion të cilat kryejnë, ndër të tjera, edhe funksionin e filtrimit të ajrit të ndotur dhe prodhimin e sasive të vogla të O<sub>2</sub> me rëndësi në cilësinë e ajrit në qendrat urbane.

### **Pyjet dhe kullotat**

Në vitin 2006, fondi pyjor dhe kullor kaloi në pronësi të Bashkisë Elbasan, me përjashtim të sipërfaqes së fondit pyjor e kullor që është pjesë e territorit të zonave të mbrojtura (VKM nr. 433, datë 8/6/2016 “Për transferimin e pyjeve dhe kullotave në pronësi të Bashkisë”).

Sot, Bashkia Lushnje ka në pronësi të saj 485.62ha sipërfaqe pyjore, 99.50ha tokë djerr dhe 198.50ha sipërfaqe me bimë pyjore. Sipërfaqe të konsiderueshme zënë tokat improduktive dhe ato djerr, përkatësisht 5,094.48ha dhe 139,46ha.

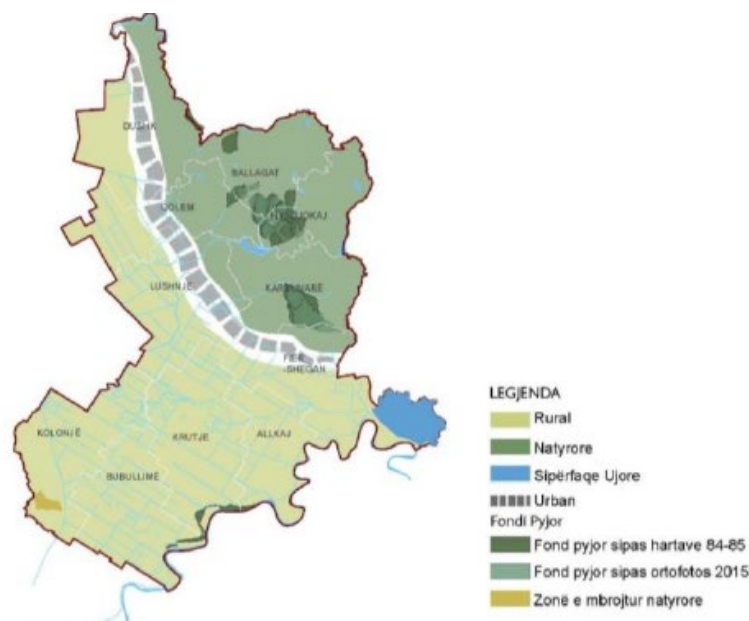
Sipas të dhënave për shpërndarjen e sipërfaqeve pyjore dhe kullor në territorin e NJA-ve të Bashkisë Lushnje, dallohet qartë që NJA-të me sipërfaqe më të madhe të fondit pyjor janë Karbunara e cila ka një sipërfaqe prej 153.57 ha dhe Golem me 96ha e ndjekur nga NJA-të Hysgjokaj, Ballagat dhe Allkaj. Duke analizuar me kujdes të dhënat vihet re që zona djerr me sipërfaqën më të madhe ndodhet në NJA-të Karbunarë dhe Ballagat (51.5 dhe 48 ha).

### **Peizazhi**

Peizazhi është gjithçka që duket në territor mbi sipërfaqen e tokës dhe mund të studiohet në drejtimin estetik dhe dejetimin funksional që lidhet me shërbimet e ekosistemit. Të dyja këto drejtime janë të lidhura ngushtë me njëra-tjerën dhe në fakt, aspekti funksional ndikon atë estetik. Në territorin e Bashkisë Lushnje peizazhi ndahet në pesë fasha (tipologji) kryesore: urbane, industriale, rurale, natyrore dhe ujore.

Krijimi i fashave peizazhistike në territorin e Bashkisë lidhet ngushtë me formacionet territoriale, hidrogeologjinë dhe hidrografinë, si dhe pjerrësitë e terrenit. Megjithëse këta komponentë kanë tipologji të ndryshme nga njeri-tjetri dhe gjenden në zona të ndryshme të territorit, porë në shkallë peizazhi ata përbëjnë një të vetëm, duke ofruar shumëllojshmëri peizazhistike brenda kufirit bashkiak.

Figura 3. Harta e tipologjive të peizazhit dhe fondi pyjor.



*Burimi: Drejtoria Rajonale e Shërbimit Pyjor Lushnje, Përpunoi Co-PLAN, 2016*

Në këtë larmishmëri peizazhstike dallohet fasha natyrore, e cila është edhe fasha më e ndërlikuar në matricën peizazhstike. Kjo fashë karakterizohet nga sipërfaqe pyjore, fusha të hapura, korridore të gjelbëra apo ujore, zona tampon, zona ripariante, zemra e habitatit, ngastra, si dhe mozaikë. Po në këtë fashë përfshihet edhe sipërfaqja më e madhe e fondit pyjor dhe zonat e mbrojtura natyrore brenda territorit të Bashkisë. Gjithashtu lehtësisht e dallueshme është edhe fasha rurale e cila karakterizohet nga toka bujqësore, toka të hapura të pozicionuara në mënyrë “informale”, grupime pemësh/shkurresh, pemë të mbjella në rresht (vijë tampon) të cilat herë duken të mbjella nga njeriu e herë vetvetiu nga natyra, trupa ujorë (lumenj, kanale, rezervuare, etj.).

Ndonëse një fashë komplekse dhe me diversitet të larmishëm biologjik, për shkak të zhvillimit njerëzor në tërësi dhe bujqësor në veçanti, fasha natyrore shfaqet e fragmentuar në tërësinë e vet.

Tipologji tjetër peizazh-krijuese në Bashkinë Lushnje është fasha/njolla urbane ku peizazhi shpaloset në zona banimi dhe shërbimesh me një karakter formal. Këtu, peizazhi karakterizohet nga pemë të mbjella afër njëra-tjetrës përgjatë akseve rrugore, pemë apo grupime pemësh zburuese, parqe si dhe zona tampon.

### **Biodiversiteti**

Bashkia Lushnje ndodhet në Ultësirën Perëndimore të Shqipërisë dhe ka një sipërfaqe të përgjithshme prej 372.72 km<sup>2</sup>. Relievi është kryesisht fushor me zona të kufizuara kodrinore të pozicionuara në verilindje të bashkisë në lartësi 200-240 mbi nivelin e detit. Sistemi natyror në Bashkinë Lushnje që shërben si habitat për biodiversitetin zë 1/10 e sipërfaqes totale të kësaj Bashkie. Sistemet natyrore shtrihen kryesisht në lindje, në pjesën kodrinore të saj. Bashkia ka një sipërfaqe pyjore në pronësi me rreth 822.62 ha, e cila shërben si habitat kryesor për biodiversitetin.



Në Bashkinë Lushnje, numri i specieve floristike dhe faunistike që rriten në territor nuk njihet. Megjithatë, njihet me përafërsi numri i specieve të rrezikuara. Sipas Librit të Kuq të florës së Shqipërisë, në territorin e Bashkisë gjenden 55 specie të rrezikuara dhe i përkasin kryesisht familjes së fluturave dhe shpendëve. Ndër to dallohen Asteri Shqiptar (*Aster Albanicus*) dhe Salepi Shqiptar (*Orchis Albanica* që janë individë shumë të rrallë. Kryesisht, rreziku i humbjes së specieve vjen si rrjedhojë e aktiviteteve antropogjene ,gjë që ka çuar në humbjen e habitateve.

### **3. VLERESIMI I NDIKIMEVE NEGATIVE NE MJEDIS**

Çdo aktivitet që zhvillohet shoqërohet me pasoja dhe ndikime në mjedis, që janë pjesë e atij kompromisi që shoqëria jone ka zgjedhur për të zhvilluar. Megjithatë e rendesishme është që të kuptohet natyra e këtyre proceseve, forma e shfaqjes së tyre dhe me analitikisht ndikimet e çdo operacioni të kryer.

#### **Ndikime të rendesishme gjatë funksionimit**

##### **Shkarkime në ujë**

Nga zhvillimi i këtij aktiviteti do të gjenerohet një sasi ujërash të cilat vijnë nga pastrimi i lokaleve. Këto ujra do të kalojnë në gropën septike ku do të kryhet ndarja e materialit të lenget për të përdorur me pas si material organik plehrizimi, për tokat që vetë operatori disponon.

Furnizimi me ujë do të kryhet nga rrjeti egzistues i kanalizimeve të zonës dhe ujrat nga gropa dekantuese do të përdoren së bashku me plehun organik për plehërimin e tokave.

##### **Emetimet në ajër**

Gjatë fazës së funksionimit të këtij aktiviteti do të kemi emetime të lehta në ajër në mjediset e jashtme. Ky emetim do të vijë si pasojë e clirimit të gazeve dhe të grimcave të pluhurit nga levizja e automjeteve të transportit të lendeve të para.

Në mjediset e brendshme do të ketë prezencë të paket aromash, i cili do të jetë i perhershëm për sa kohë është aktiviteti në funksionim.

##### **Zhurmat dhe vibrimet**

Zhurmat që gjenerohen nga aktiviteti janë zhurmat që vijnë nga gjedhi të cilat janë brenda norma të lejuara. Gjithashtu këto emetime nuk përbejnë bezdi të banorëve të zonës pasi kanë një largësi të konsiderueshme nga qendrat e banuara. Në mjediset e jashtme zhurmat dhe vibrimet do të jenë prezent vetëm gjatë levizjes së automjeteve të transportit të lendeve të para.

##### **Mbetjet e prodhuara**

Llojet e mbetjeve që gjenerohen nga aktiviteti dhe menyrat e menaxhimit të tyre janë si më poshtë:



Mbetje qe gjenerohen nga jashteqitjet e kafsheve te cilat kalojne ne nje seperator, ku behet ndarja lende e thate dhe lende e lenget. Lenda e thate ruhet ne ambjente te percaktuar nga shoqeria dhe perdoren si pleh organik gjithashtu edhe materiali i lenget perdoret per te njejten gje.

Persa i perket mbetjeve urbane te gjeneruara nga stafi i punojsve ato do te grumbullohen ne vendet e caktuara nga administratori per ti derguar me pas ne vendet e caktuara nga pushteti vendor.

### **Ndikime ne biodiversitet**

Per shkak te natyres se aktivitetit, ne mjediset e stallave do te kemi shtim te insekteve dhe gjallesave te tjera te cilat ushqehen me mbetjet e gjedheve. Ky do te jete nje ndikim i cili do te zgjase per sa kohe zhvillohet aktiviteti. Ndikime ne flore nuk do te kete.

## **4. MASAT PER ELEMENIMIN/ZVOGELIMIN E NDIKIMEVE NEGATIVE NE MJEDIS**

Me qellim qe te parandalohen, shmangen minimizohen dhe kontrollohen ndikimet negative mjedisore te aktivitetit gjate zhvillimit te tij, investitori duhet te marre masat e duhura per mbrojtjen e mjedisit.

### **Masat per shkarkimet ne uje**

Nga zhvillimi i ketij aktiviteti do te gjenerohet nje sasi ujrash te cilat vijnë nga pastrimi i lokaleve. Keto ujra do te kalojnë ne gropën septike ku do te kryhet ndarja e materialit te lenget per tu perdorur me pas si material organik plehrizimi, per tokat qe vete operatori disponon.

Furnizimi me uje do te kryhet nga rrjeti egzistues i kanalizimeve te zonës dhe ujrat nga grupa dekantuese do te perdoren se bashku me plehun organik per plehërimin e tokave.

### **Masat per emetimet ne ajer**

Gjate fazes se funksionimit te ketij aktiviteti do te kemi emetime te lehta ne ajer ne mjediset e jashtme. Ky emetim do te vije si pasoj e clirimit te gazeve dhe te grimcave te pluhurit nga levizja e automejteve te transportit te lendeve te para. Subjekti do te kujdeset qe te gjitha automjetet qe bejne te mundur transportin e lendes se pare te jene te kolauduara dhe ne gjende te mire pune. Gjithashtu per uljen e perqendrimit te grimcave te pluhurit, subjekti ne periudhe te thate do te realizoje sperkatjen e ambjenteve te jashtme me uje.

Ne mjediset e brendshme do te kete prezence te paket aromash, i cili do te jete i perhershëm per sa kohe eshte aktiviteti ne funksionim. Do te realizohet pastrimi periodik i mjedisit dhe stallave te gjedhit per largimin e aromes.

### **Zhurmat dhe vibrimet**

Zhurmat qe gjenerohen nga aktiviteti jane zhurmat qe vijne nga gjedhi te cilat jane brenda norma te lejuara. Gjithashtu keto emetime nuk perbejne bezdi te banoret e zones pasi kan nje largesi te konsiderueshme nga qendrat te banuara. Ne mjediset e jashtme zhurmat dhe



vibrimet do të jenë prezent vetëm gjatë levizjes së automjeteve të automjeteve të transportit të lendeve të para. Për të ulur në sasi të lartë prezencën e zhurmave dhe vibrimeve në mejdiset e jashtme, do të tregohet një kujdes i veçantë për të shkurtuar oraret e prezencës së automjeteve të transportit të lendes së parë në subjekt si dhe levizja e këtyre automjeteve të jete me shpejtësi të ulët.

### **Mbetjet e prodhuara**

Llojet e mbetjeve që gjenerohen nga aktiviteti dhe menyra e menaxhimit të tyre janë si më poshtë:

Mbetje që gjenerohen nga jashtëqitjet e kafsheve të cilat kalojnë në një separator, ku behet ndarja e lendeve të thate dhe lendeve të lenget. Lenda e thate ruhet në ambiente të percaktuara nga shoqëria dhe përdoren si pleh organik gjithashtu edhe materiali i lenget përdoret për të njejtën gjë.

Përsa i përket mbetjeve urbane të gjeneruara nga stafi i punojësve ato do të grumbullohen në vendet e caktuara nga administratori për të dërguar me pas në vendet e caktuara nga pushteti vendor.

### **Ndikime në biodiversitet**

Për shkak të natyrës së aktivitetit, në mjediset e stallave do të kemi shtim të insekteve dhe gjallesave të tjera të cilat ushqehen me mbetjet e gjedheve. Ky do të jetë një ndikim i cili do të zgjase për sa kohë zhvillohet aktiviteti. Ndikime në flore nuk do të ketë.

### **Masat për mbrojtjen kundër zjarrit**

Masat për mbrojtjen kundër zjarrit janë shumë të rëndësishme. Ato janë parashikuar në projekt dhe janë si më poshtë:

- Largimin e materialeve të ndezshme nga ambientet e godinës dhe vendosjen e tyre në vende të sigurta për parandalimin e transmetimit të zjarrit
- Mbajtje e lire e rrugëve të largimit
- Mirembajtje dhe kontroll i vazhdueshëm i instalimeve elektrike në përputhje me rregullat përkatëse për instalime të tilla.
- Pozicionimi i shenjave në vende të dukshme dhe vendosja e instruksioneve për veprimet që duhet të kryejë personeli në rast zjarri.
- Pozicionimi i shenjave që paraqesin pozicionet e shuaresve të zjarrit, rruget e largimit dhe daljet e emergjencës.
- Duke marrë në konsideratë karakteristikat e ndërtesës si dhe destinacionin e saj janë përdorur substanca shuarese si më poshtë:
  - Sistem i mbrojtjes me ujë me hidratante të jashtëm
  - Sistem i mbrojtjes me ujë me hidrante të brendshëm

Shuares portable në të gjitha pozicionet të cilat parashikohen në projekt.





## **Mbrojtja nga aksidentet dhe kushtet ne pune**

### ***Detyrimet e punëdhënësit***

Per te shmangur aksidentet ne pune, punëdhënësi vetë i ka bërë të ditur punëmarrësve:

- Proçesin teknologjik në tërësi dhe specifikat e punës në vendin e punës ku punon secili.
- Pajisjet dhe makineritë që janë në përdorim.
- Mundësitë për aksidente, shkaqet dhe masat për mënjanimin e tyre.
- Rregulloret e sigurimit teknik dhe mbrojtjes në punë në Republikën e Shqipërisë, aktet ligjore dhe udhëzimet në zbatim të tyre, lëshuar nga institucionet përgjegjëse.
- Veçoritë e punës në instalimin ku do të punohet, rregullat e sigurimit teknik dhe mbrojtjes në punë për të shmangur aksidentet dhe ruajtur shëndetin e punonjësve që do të punojnë.

### ***Detyrimet e punëmarrësit:***

- Të njoh mirë proçesin e punës dhe makinerite apo pajisjet që ka në përdorim.
- Të njoh rregullat e sigurimit teknik që lidhen me frontin e punës ku punon.
- Të mbrojtë veten dhe shokët gjatë punës.
- Kur konstaton rrezik apo mundësi të ndodhjes së avarive që çojnë në rrezikim të jetës, të dijë çfare masash duhen marrë për shmangien e rrezikut.
- Të dijë të përdorë mjetet mbrojtëse në punë.
- Të ketë njohuri të mjaftueshme per ndihmën e shpejtë.
- Te mos perdore pije alkoolike para fillimit te punes dhe gjate kohes se punes.