 Eni Albania	Data 07 August 2023	Dokument nr. ENI ALB-HSE-004-2021	Faqja 1 nga 33
--	------------------------	--------------------------------------	-------------------

Raporti i Vlerësimit të Ndikimit Mjedisor dhe Social

-

Shpim kërkimor - pusi "Dumrea Deep-1" - Bloku Dumre - në tokë, Shqipëri

Përmbledhje joteknike

Rish. Rish. 0	Data 07 August 2023	Përgatiti  	Rishikuar nga  Eni HSEQ-NR AMTE/STAM	Miratoi  Eni Albania
-----------------------------	--	--	---	---


 Eni Albania	Data 07 August 2023	Dokument nr. ENI ALB-HSE-004-2021	Faqja 2 nga 33
---	------------------------	--------------------------------------	-------------------

TABELA E PËRMBAJTJES

1	HYRJE	4
1.1	QËLLIMI I PËRMBLEDHJES JOTEKNIKE	5
1.2	PROCESI I VNMS-SË.....	5
1.3	KONSULTIMET ME PALËT E INTERESIT GJATË PROCESIT TË VNMS-SË.....	6
2	PËRSHKRIMI I PROJEKTIT	7
3	ANALIZAT ALTERNATIVE	13
4	TË DHËNAT BAZË MJEDISORE DHE SOCIALE	14
4.1	MJEDISI FIZIK	17
4.2	PËRMBLEDHJE E KARAKTERISTIKAVE TË BIODIVERSITETIT NË ZONËN E STUDIMIT.....	20
4.3	PËRMBLEDHJE E KARAKTERISTIKAVE SOCIALE TË ZONËS SË STUDIMIT .	20
5	ANALIZA E VLERËSIMIT TË NDIKIMIT	21
	NDIKIMET E MUNDSHME NË BIODIVERSITET.....	22
	NDIKIMET E MUNDSHME NË UJËRAT SIPËRFAQËSORE	23
	NDIKIMET E MUNDSHME NË UJËRAT NËNTOKËSORE	23
	NDIKIMET E MUNDSHME NË GJEO MORFOLOGJI DHE NË TOKË	24
	NDIKIMET E MUNDSHME NË CILËSINË E AJRIT	24
	NDIKIMI I MUNDSHËM NË ZHURMËN DHE NDRIÇIMIN	24
	GJENERIMI I MBETJEVE NGA OPERACIONET E PROJEKTIT	24
	NDIKIMET E MUNDSHME SOCIALE DHE NË KOMUNITET	25
	MASAT ZBUTËSE NË LIDHJE ME NDIKIMET SOCIALE.....	25
	NDIKIMET POZITIVE SOCIALE.....	26
6	KOHËZGJATJA E PRITSHME E NDIKIMIT	27
7	SHTRIRJA HAPSINORE E NDIKIMEVE.....	30
8	MONITORIMI MJEDISOR I ZBATIMIT TË PROJEKTIT.....	33
9	PLANI I MENAXHIMIT MJEDISOR DHE SOCIAL	33

Tabela e Figurave

Figura 1:	Blloku Dumre - zona e kërkimit në tokë Shqipëri. Burimi: Eni.	7
Figura 2:	Harta e vendndodhjes së projektit.....	8
Figura 3:	Skica e përgjithshme e Projektit. Burimi: Eni	9
Figura 4:	Vendndodhjet e mundshme të propozuara për kampin e akomodimit të punëtorëve.	10
Figura 5:	Pamja e një sonde shpimi tipike gjatë operacioneve të shpimit	11
Figura 6:	Rrugët e aksesit në zonën e projektit.....	12
Figura 7:	Zona e studimit mjedisor.....	15
Figura 8:	Zona e studimit social	16



 Eni Albania	Data 07 August 2023	Dokument nr. ENI ALB-HSE-004-2021	Faqja 3 nga 33
---	------------------------	--------------------------------------	-------------------

Tabela e Tabelave

Tabela 1: Përmbledhje e angazhimit të palëve të interesit për draftin e VNMS-së.....	6
Tabela 3: Kohëzgjatja e pritshme e ndikimeve të mundshme	27
Tabela 4: Shtrirja fizike e ndikimeve të mundshme	30

 Eni Albania	Data 07 August 2023	Dokument nr. ENI ALB-HSE-004-2021	Faqja 4 nga 33
---	------------------------	--------------------------------------	-------------------

1 HYRJE

Eni është një shoqëri energjetike e integruar globale me seli në Itali e cila ka aktivitete në 62 vende, përkushtimi i së cilës për tranzicionin e energjisë përkthehet në veprime të trupëzuara që synojnë arritjen e neutralizimit të karbonit deri në vitin 2050. Eni është aktive në çdo fazë të zinxhirit të vlerave: nga gazi natyror dhe nafta te energjia elektrike dhe burimet e ripërtëritshme të bashkë prodhuara, duke përfshirë rafinimin tradicional dhe atë bio dhe kimikatet.

Në dhjetor 2019, Eni Albania B.V. (në vijim referuar si "Eni") nënshkroi një Kontratë me Ndarje Prodhimi me Ministrinë e Infrastrukturës dhe Energjisë së Shqipërisë për kërkimin, zhvillimin dhe prodhimin e hidrokarbureve në Bllokun Dumre në rajonin qendror të vendit, miratuar nga VKM nr. 187 datë 26/02/20.

Në përputhje me angazhimet që rrjedhin nga Kontrata për Ndarje Prodhimi, Eni Albania ka kryer fazën fillestare të programit të kërkimit, konkretisht studimin gjeofizik të Bllokut Dumre. Programi i studimit gjeofizik është realizuar gjatë viteve 2021-2022.

Aktualisht, pas rezultateve të studimit gjeofizik, Eni po përgatitet të kryejë aktivitete kërkimore në Bllokun Dumre me shpimin e pusit "Dumrea Deep-1". Projekti synon të vlerësojë praninë e rezervuarit naftëmbajtës që pritet të jetë midis 5000 – 6500 metra thellësi në tokë.


Vendndodhja e Projektit është në rajonin e Dumresë, në tokë, në pjesën e Shqipërisë së mesme, afërsisht 40 km në jug të kryeqytetit Tiranë, në një zonë hidrokarbure të "provuar" dhe të eksploruar më parë. Sheshi i përzgjedhur i shpimit të pusit ndodhet në territorin e Njësisë Administrative Papër, që i përket Bashkisë Elbasan. Shpimi i pusit kërkimor "Dumrea Deep-1" parashikohet të fillojë në tremujorin e dytë të vitit 2024 pas marrjes së të gjitha miratimeve dhe licencave përkatëse, ndërsa punimet civile do të fillojnë në dhjetor 2023/janar 2024.

Duhet të theksohet se pusi kërkimor "Dumrea Deep-1" ka si synim të vlerësojë praninë e mundshme të një akumulimi hidrokarburesh ende të panjohur. Si e tillë, ka edhe gjasa që mos të gjendet prani e hidrokarbureve brenda strukturës së synuar. Pas përfundimit të operacioneve të shpimit, pusi do të mbyllet dhe izolohet siç duhet (do të mbyllet dhe do të braktiset). Sonda e shpimit, pajisjet ndihmëse dhe strukturat do të hiqen nga vendi i shpimit dhe sheshi i pusit do të rikthehet në gjendjen e tij fillestare sipas Planit të Braktisjes dhe Rehabilitimit.

Shqipëria ka një legjislacion specifik mjedisor, në bazë të së cilit kërkohet kryerja e një Vlerësimi të Ndikimit Mjedisor dhe Social (VNMS). Të gjitha projektet me ndikim të mundshëm në mjedis do t'i nënshtrohen këtij vlerësimi përpara fillimit të zbatimit. Ligji për Mbrojtjen e Mjedisit i vitit 2011 përcaktoi disa kërkesa për mbrojtjen e mjedisit, duke përfshirë kërkesën për të kryer një VNMS dhe për të marrë një Deklaratë Mjedisore përpara fillimit të një projekti.

VNMS-të shërbejnë për mbledhjen e informacionit rreth mjedisit dhe komuniteteve lokale, për identifikimin e ndikimeve të mundshme të Projektit në to, dhe për të përcaktuar se çfarë duhet bërë për të zbutur në mënyrë efektive ato ndikime. Ky proces siguron planifikimin dhe realizimin e studimit në një mënyrë që të shmangë ose minimizojë në një nivel të pranueshëm çdo ndikim të mundshëm negativ social dhe mjedisor.

Procesi i VNMS-së përfshin pjesëmarrjen e publikut dhe realizimin e disa dëgjësive publike, ku Projekti dhe një draft i rezultateve të VNMS-së u prezantohen komuniteteve të interesuara në Projektin në fjalë sipas vendndodhjes së tij dhe ndikimeve të mundshme. Raporti përfundimtar i VNMS-së merr në konsideratë komentet e dhëna gjatë angazhimeve të palëve të interesit dhe takimeve për këto dëgjësia publike.

 Eni Albania	Data 07 August 2023	Dokument nr. ENI ALB-HSE-004-2021	Faqja 5 nga 33
---	------------------------	--------------------------------------	-------------------

Aktualisht, projekti i pusit kërkimor "Dumrea Deep-1" është në proces të kryerjes së VNMS-së dhe në fazën e përgatitjes së dokumentacionit të nevojshëm për të aplikuar për miratimet mjedisore dhe lejet e tjera të nevojshme. VNMS-ja është përgatitur nga ekipi lokal i konsulencës EMA Consulting shpk në bashkëpunim me WSP, një shoqëri globale e inxhinierike dhe konsulence mjedisore. EMA Consulting është e themeluar dhe zhvillon aktivitetin e saj në Tiranë. EMA ka përvojë të gjerë kombëtare në kryerjen e VNMS-ve dhe konsultimit me palët e interesit të përfshira në industri të ndryshme, duke përfshirë sektorin e naftës dhe gazit.

Aktivitetet e projektit do të kryhen në përputhje me rregulloret kombëtare, standardet e korporatës Eni & praktikat më të mira dhe praktikën e mirë ndërkombëtare të industrisë.

1.1 Qëllimi i përmbledhjes joteknike

Ky dokument përfaqëson Përmbledhjen Joteknike (PJT) të Vlerësimit të Ndikimit Mjedisor dhe Social (VNMS) për projektin e propozuar të pusit kërkimor "Dumrea Deep-1" – Blloku Dumre.

Një Përmbledhje Joteknike (PJT) është një dokument i përmbledhur që ofron një përshkrim të projektit, procesit të VNMS-së dhe gjetjeve të tij në një mënyrë të lehtë për t'u lexuar dhe lehtësisht e kuptueshme nga publiku i gjerë.

Kjo Përmbledhje është pjesë e paketës informuese të projektit dhe paraqet një përshkrim të:


- Projektit;
- disa alternativave të vlerësuara për zhvillimin e këtij Projekti;
- gjendjes aktuale të zonës në lidhje me mjedisin fizik, biologjik dhe socio-ekonomik;
- ndikimeve kryesore mjedisore dhe sociale që mund të ndodhin me zbatimin e këtij projekti, dhe;
- masave të planifikuara për të parandaluar, minimizuar, zbutur ose kompensuar këto ndikime.

1.2 Procesi i VNMS-së

Procesi i VNMS-së është një qasje sistematike për të parashikuar dhe vlerësuar ndikimet e mundshme mjedisore dhe sociale të një projekti të propozuar, duke vlerësuar alternativat dhe duke hartuar masat e duhura zbutëse, menaxhuese dhe monitoruese.

Qëllimi i VNMS është të informojë zhvilluesin e projektit mbi ndjeshmëritë, shqetësimet dhe ndikimet e mundshme me qëllim që të hartohen masat e duhura zbutëse (midis tyre ndryshimet në projekt) dhe të informojë vendimmarrësit dhe publikun e gjerë për ndikimet mjedisore dhe sociale që kanë lidhje me Projektin. Objektivat kryesore të procesit të VNMS-së janë:

- të vlerësojë alternativat e projektit (vendndodhja, opsionet teknike, etj.);
- të identifikojë dhe planifikojë palët e interesit;
- të përcaktojë statusin aktual (gjendjen bazë mjedisore dhe sociale) me të cilin mund të krahasohen ndryshimet e shkaktuara nga projekti;
- të identifikojë dhe vlerësojë ndikimet e mundshme mjedisore dhe sociale nga aktivitetet e Projektit;
- të hartojë masa zbutëse dhe monitoruese për ndikimet e mundshme të identifikuara, të cilat do të përdoren për të garantuar mbrojtjen e mjedisit natyror dhe social;

 Eni Albania	Data 07 August 2023	Dokument nr. ENI ALB-HSE-004-2021	Faqja 6 nga 33
---	------------------------	--------------------------------------	-------------------

- të rrisë ndikimet pozitive nga aktivitetet e projektit.

Procesi i VNMS-së është ndërmarrë në përputhje me kërkesat rregullatore kombëtare, politikat dhe procedurat e korporatës Eni, si dhe bazuar në praktikën e mirë ndërkombëtare të industrisë.

Procesi i VNMS-së nisi me një Raport për Përcaktimin e Çështjeve, ku përmes një analize paraprake u parashikuan ndërveprimet midis aktiviteteve të Projektit dhe mjedisit rrethues (natyror dhe social). Raporti për Përcaktimin e Çështjeve u përdor për të identifikuar aspektet kyçe mjedisore dhe sociale që mund të ndikohen dhe kanë nevojë për vlerësim të mëtejshëm dhe më të thelluar.

Raporti për Përcaktimin e Çështjeve iu dorëzua autoritetit rregullator (1 prill 2023) për qëllime të konsultimit të hershëm. U morën gjithashtu pikëpamjet paraprake dhe udhëzimet e rregullatorëve për fazat e tjera të procesit të VNMS-së. Vendimi i Agjencisë Kombëtare të Mjedisit (AKM) për Raportin për Përcaktimin e Çështjeve u publikua me 10 maj 2023. Në hartimin e kësaj VNMS-je janë marrë parasysh komentet e përfshira në vendimin e AKM-së.

Pasi të jetë finalizuar Raporti për Përcaktimin e Çështjeve, procesi vazhdon me marrjen e të dhënave bazë të sakta dhe të besueshme brenda një zone studimi që lidhet me këtë vlerësim. Të dhënat bazë përfaqësojnë një komponent thelbësor, i cili synon të sigurojë një pikë referimi kundrejt së cilës mund të vlerësohen dhe monitorohen ndikimet e mundshme. Mbledhja e informacionit dhe e të dhënave për këtë VNMS është bazuar në burime dhe metoda të ndryshme. Detajet e informacionit të kërkuar u përcaktuan nga natyra e projektit dhe për këtë arsye ndryshojnë për komponentë të ndryshëm mjedisorë. Gjatë procesit, ekspertët mbledhën informacionin ekzistues, vlerësuan përshtatshmërinë e tij për objektin e VNMS-së dhe zhvilluan qasje dhe metoda për të plotësuar hendeqet e identifikuara të të dhënave.

1.3 Konsultimet me palët e interesit gjatë procesit të VNMS-së


Procesi i konsultimit synon të mbledhë pikëpamjet, opinionet dhe shqetësimet mbi Projektin e propozuar nga palë të ndryshme interesi, duke përfshirë përfaqësuesit e komuniteteve lokale, grupet e interesit, organizatat joqeveritare, agjencitë qeveritare dhe çdo palë tjetër interesi të lidhur me Projektin dhe që përfaqëson një kontribut të rëndësishëm për çdo VNMS.

Angazhimet fillestare në Projekt u zhvilluan gjatë fazës së hartimit të Raportit për Përcaktimin e Çështjeve nga prilli deri në qershor 2023, duke përfshirë autoritetet në nivel kombëtar dhe lokal. Angazhimet pasuese u kryen gjatë mbledhjes së të dhënave në terren për gjendjen bazë të zonës, të zhvilluar në mes të qershorit 2023.

Një përmbledhje e palëve kryesore të interesit të konsultuar gjatë përgatitjes së VNMS-së është paraqitur më poshtë në Tabela 1.

Tabela 1: Përmbledhje e angazhimit të palëve të interesit për draftin e VNMS-së

	Institucioni/pala e interesit	Data	Vendi
1	Drejtori i Përgjithshëm/Agjencia Kombëtare e Mjedisit (AKM)	05 prill 2023	Zyrat e AKM-së
2	Drejtori i Përgjithshëm Agjencia Kombëtare e Burimeve Natyrore	25 maj 2023	Zyrat e ENI ALBANIA
3	Drejtori i Vlerësimit Mjedisor dhe Lejeve në AKM	1 qershor 2023	Zyrat e AKM-së

 Eni Albania	Data 07 August 2023	Dokument nr. ENI ALB-HSE-004-2021	Faqja 7 nga 33
---	------------------------	--------------------------------------	-------------------

4	Kryetari i Bashkisë së Elbasanit	08 qershor 2023	Bashkia
5	Administrator i Njesisë Administrative Paper	12 qershor 2023	Zyrat e NJA
6	Kryeplaku i fshatit në zonën e studimit	12 qershor 2023	Në fshat
7	Drejtori Rajonal i Qendrës Shëndetësore në Njesisë Administrative Papër dhe fshatin Valasi	12 & 13 qershor 2023	Në vendndodhjet përkatëse
8	Biznesi dhe komuniteti lokal në zonën e studimit	12 & 13 qershor 2023	Përgjatë zonës së studimit

2 PËRSHKRIMI I PROJEKTIT

Qëllimi i projektit është të vlerësojë praninë e rezervuarit naftëmbajtës (që pritet të jetë midis 5,000 – 6,500 metra thellësi në tokë), përmes pusit kërkimor "Dumrea Deep-1", i cili do ta ketë vendndodhjen në Papër (Bashkia Elbasan).

Projekti ndodhet brenda Bllokut Dumre, në një zonë që edhe më parë ka shprehur interes për shpimin e puseve kërkimore për naftë. Blloku Dumre mbulon në sipërfaqe prej 587 km² dhe ndodhet në rajonin e Dumresë, në tokë, në zonën e Shqipërisë së mesme, afërsisht 40 km në jug të kryeqytetit Tiranë.

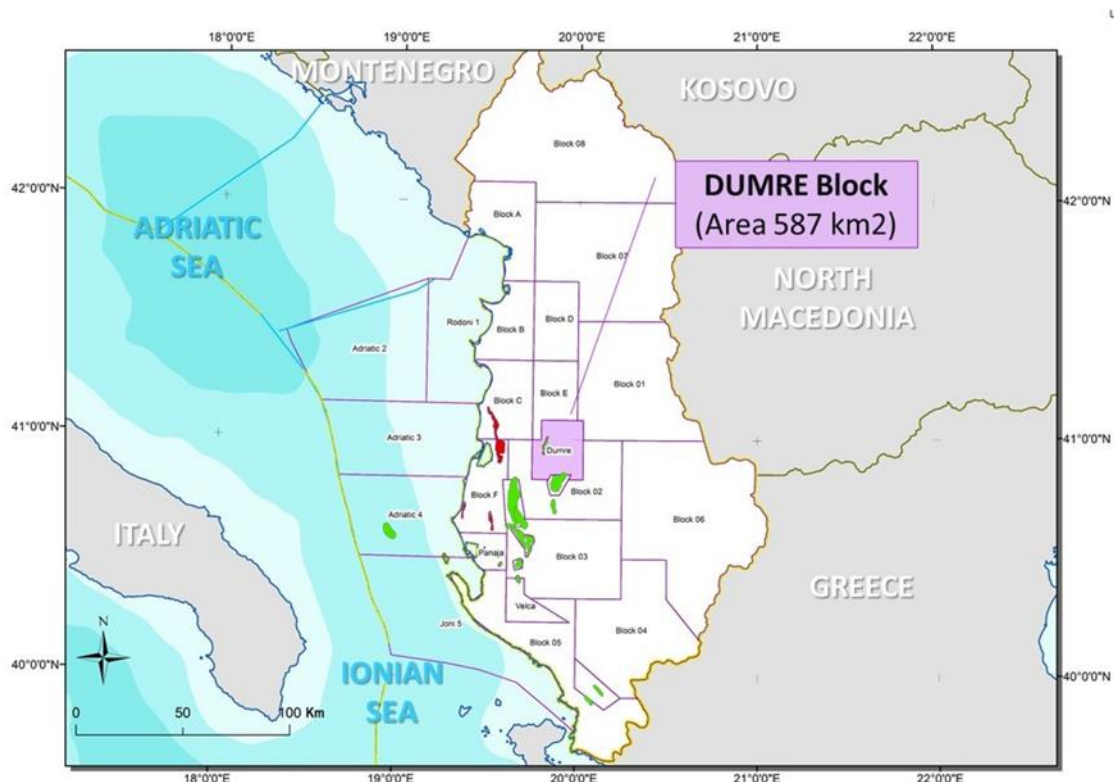
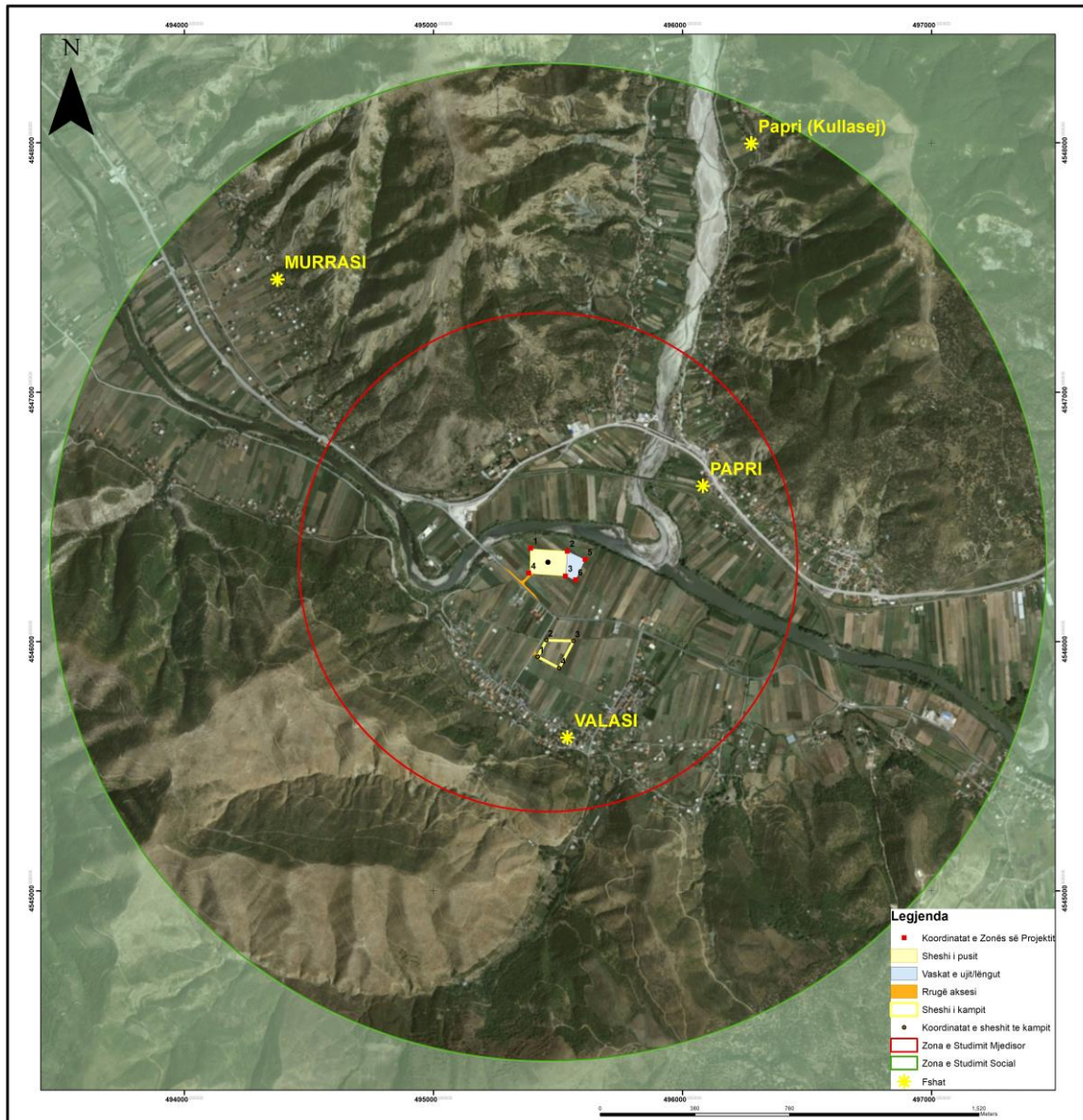


Figura 1: Blloku Dumre - zona e kërkimit në tokë Shqipëri. Burimi: Eni.

Zona e shpimit të pusit të propozuar ndodhet në luginën e lumit Shkumbin, pranë fshatrave Papër dhe Valasi, në afërsi të rrugës SH59, menjëherë pas urës në kryqëzim me rrugën SH7 (Elbasan – Papër – Cërrik). (Figura 2)



Vendbanimet më të afërta me zonën e projektit janë fshati Papër afërsisht 700 m në verilindje të sheshit të pusit dhe fshati Valasi afërsisht 600 m në jug të sheshit të pusit. Fshati Murras ndodhet 1.4 km në veriperëndim nga sheshi i shpimit. Në afërsi të sheshit të pusit ndodhen pak shtëpi të shpërndara, në anën e kundërt të rrugës SH59 në një distancë të përafërt prej 100 m në jug të sheshit të pusit.



<p>Eni Albania Project EXPLORATION DRILLING - DUMREA DEEP-1 – ONSHORE, ALBANIA Project no. ENI ALB-HSE-003-2023</p>	<p>Harta e Vendndodhjes së Zonës të Projektit (ortofoto)</p> <p>1:10,000</p> <p><small>Çelësi i hartës: 07/02/2023 Përshkrimi i hartës: 07/02/2023 Përshkrimi i hartës: 07/02/2023 Përshkrimi i hartës: 07/02/2023 Përshkrimi i hartës: 07/02/2023 Përshkrimi i hartës: 07/02/2023 Përshkrimi i hartës: 07/02/2023 Përshkrimi i hartës: 07/02/2023</small></p>	<p>Fleta 1</p> <p>PËRGATITUR NGA: EMA Consulting shpk</p> <p>KONTROLLUAR: Eni Albania</p> <p>APROVUAR: Eni Albania</p>
--	---	---

Figura 2: Harta e vendndodhjes së projektit

Trualli i tokës ku do të shpohet pusi dhe ku do të vendosen pajisjet e tjera shtesë (përfshirë zonën ku do të vendosen vaskat e ujit/lëngut të shpimit) do të jetë përafërsisht 20,000 m² (2 hektarë). (Figura 3)

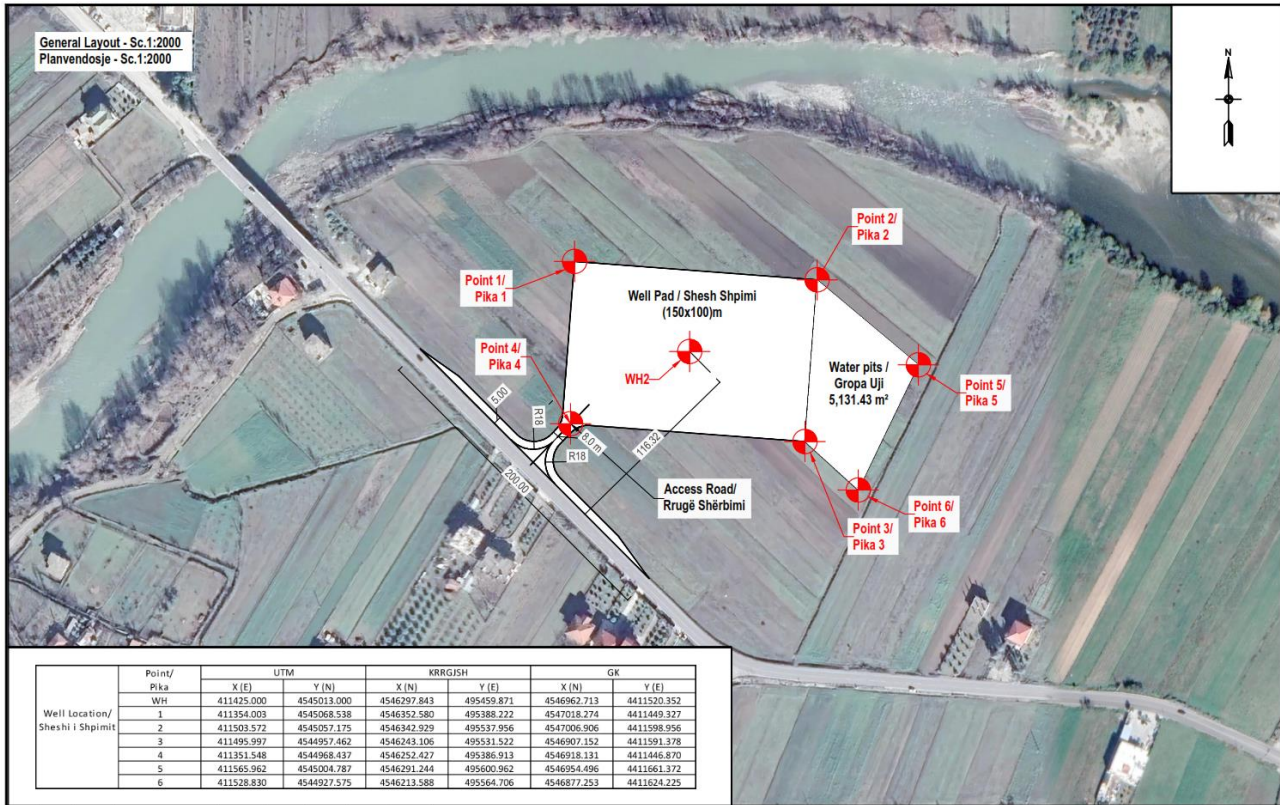


Figura 3: Skica e përgjithshme e Projektit. Burimi: Eni

Strukturat kryesore të Projektit "Dumrea Deep-1" janë platforma në zonën e sheshit të pusit (sheshi i pusit) dhe sondës së shpimit. Vendosja e sheshit të pusit dhe sondës së shpimit është e përkohshme dhe ato do të çmobilizohen pas përfundimit të shpimit kërkimor.

Gjithashtu, nevojitet të instalohet një kamp akomodimi për punëtorët e sondës së shpimit për nevojat e zbatimit të Projektit. Kampi i punëtorëve do të ngrihet në një zonë të përshtatshme prej përafërsisht 125 m x 75 m, ose në një formë të ndryshme, jo shumë larg sheshit të pusit, ku mund të strehohen 130-140 persona në të njëjtën kohë.

Figura 4 tregon planvendosjen e përgjithshme të kampit të punëtorëve.

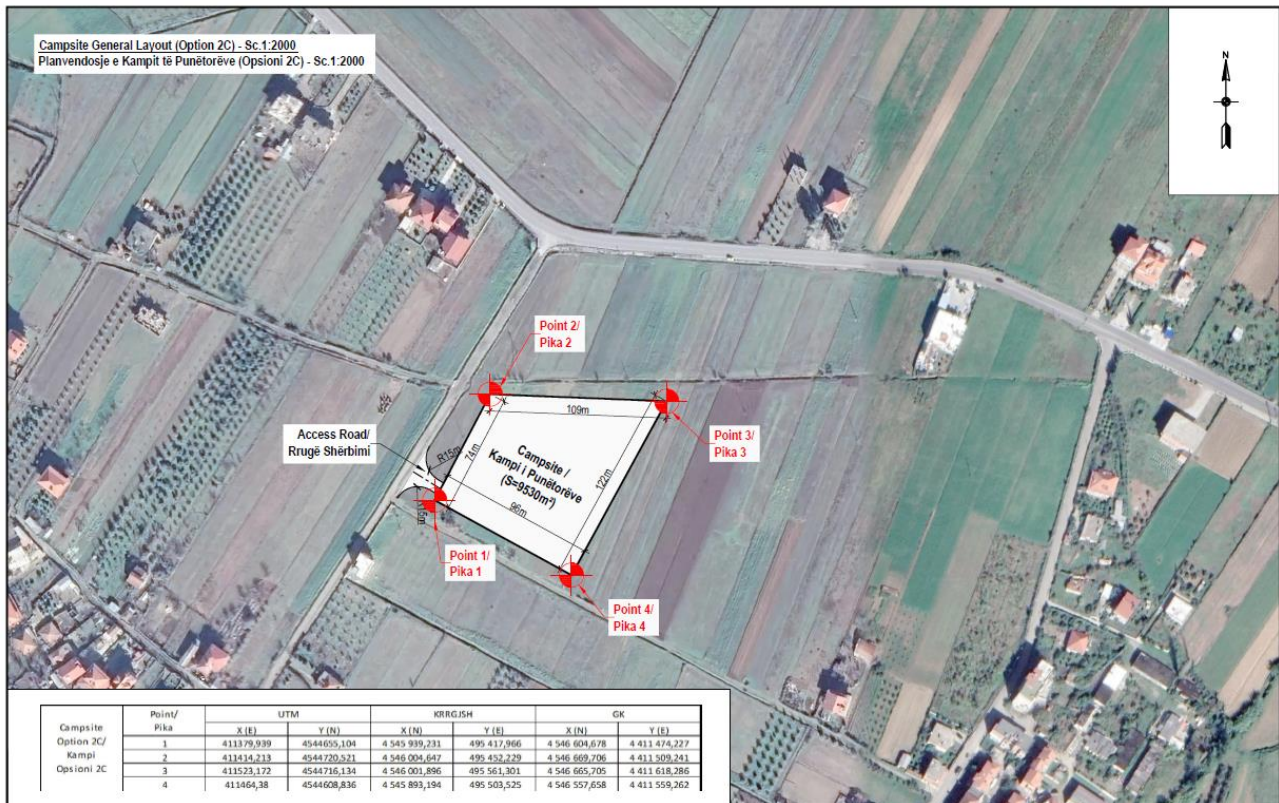


Figura 4: Vendndodhjet e mundshme të propozuara për kampin e akomodimit të punëtorëve (rrathet me ngjyrë të verdhë).

Sheshi i pusit

Struktura kryesore e Projektit është platforma ku ndodhet pusi (sheshi i pusit) e cila siguron një sipërfaqe të niveluar dhe të fortë për instalimin e sondës së shpimit dhe pajisjeve përkatëse. Skica tipike e sheshit të pusit përfshin sondën e shpimit, shërbimet ndihmëse, impiantin e lëngut larës, impiantet me kapacitet të madh, zonat e magazinimit, zyrat, etj.

Sonda e shpimit

Procesi i shpimit do të kryhet duke përdorur një sondë shpimi me kapacitet 3,000 kuaj fuqi. Sonda e shpimit dhe pajisjet ndihmëse janë modulare dhe do të montohen në shesh. Mobilizimi i sondës së shpimit merr afërsisht 3 deri 6 javë, përfshirë montimin, inspektimin, testimin, certifikimin dhe pranimin e sondës nga pala e tretë e kualifikuar. Energjia do të sigurohet nga gjeneratorët me naftë.



 Eni Albania	Data 07 August 2023	Dokument nr. ENI ALB-HSE-004-2021	Faqja 11 nga 33
---	------------------------	--------------------------------------	--------------------



Figura 5: Pamja e një sonde shpimi tipike gjatë operacioneve të shpimit

Rrugët e aksesit

Materialet dhe personeli do të transportohen në sheshin e pusit të Projektit duke përdorur rrugën ekzistuese kryesore SH7 (Peqin - Elbasan) dhe rrugën dytësore SH59 (Cërrik-Gostimë). SH7 do të përdoret nga drejtimi i Elbasanit (për transport nga/në Tiranë) ose nga drejtimi i Peqinit (për transport nga/në Durrës). Duke qenë se zona ka akses të drejtpërdrejtë nga rruga nacionale SH59, duhet të ndërtohet një rrugë e shkurtër aksesi (65 metra) dhe gjithashtu pritet të përmirësohet një seksion prej 200 metra e rrugës SH59. Rrugët e reja dhe të përmirësuara të aksesit do të kenë një gjerësi prej 10 metrash.

 Eni Albania	Data 07 August 2023	Dokument nr. ENI ALB-HSE-004-2021	Faqja 12 nga 33
---	------------------------	--------------------------------------	--------------------

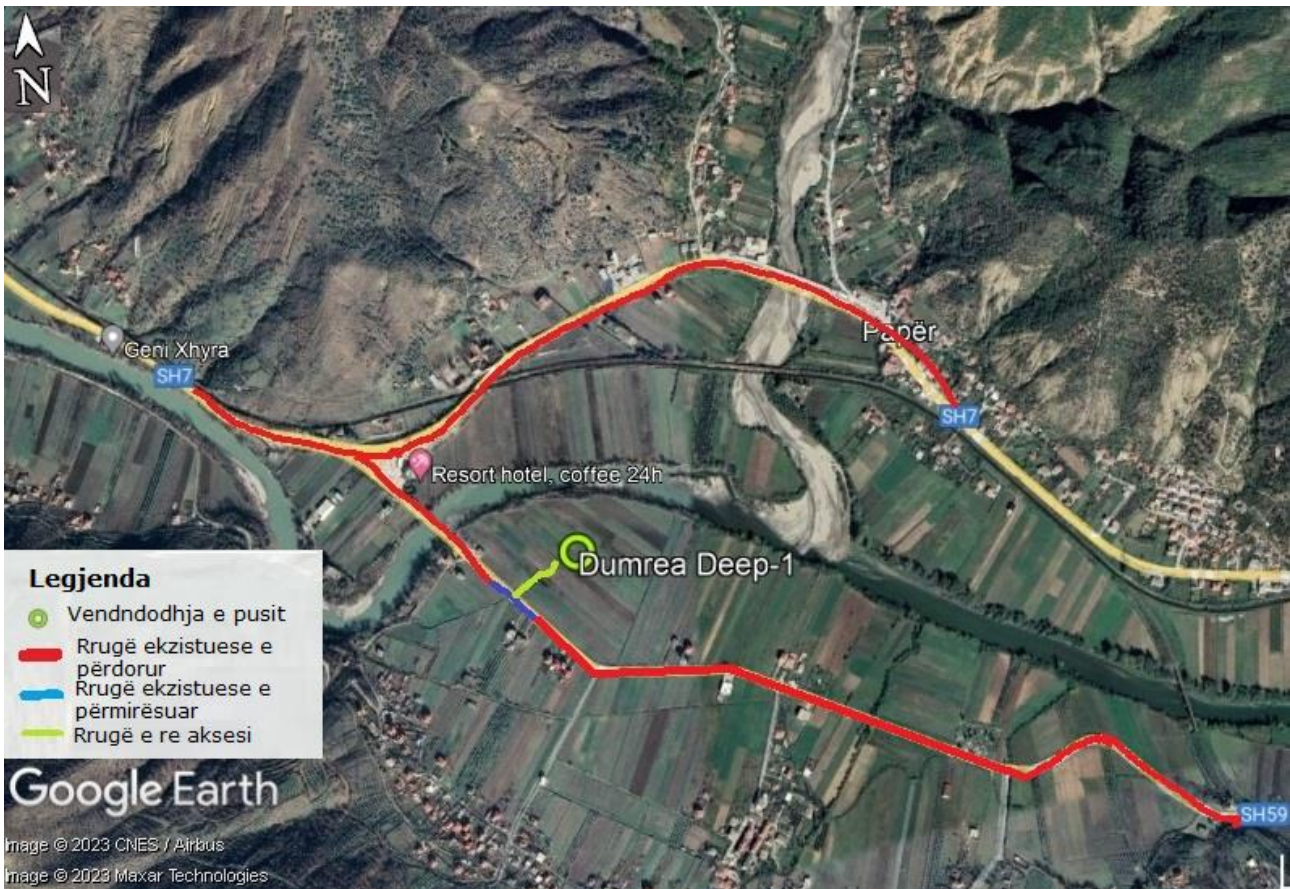


Figura 6: Rrugët e aksesit në zonën e projektit

Aktivitetet kryesore të projektit

Përgatitja dhe ndërtimi i kantierit

Përgatitja dhe ndërtimi i sheshit të pusit përfshin ndërtimin e rrugës së aksesit, përgatitjen e sheshit të pusit (heqja e bimësisë, nivelimi, ngjeshja dhe shtrimi me çakëll), gërmimin dhe pozicionimin e vaskave të depozitimit, ndërtimin e bazamentit, transportin e materialeve, infrastrukturën e furnizimit me ujë.

Mobilizimi


Përfshin zhvendosjen e sondës së shpimit dhe pajisjeve ndihmëse në sheshin e shpimit, montimin e sondës së shpimit, inspektimin dhe miratimin nga palë të treta të kualifikuara të të gjithë sistemit nga mesi i vitit 2024.

Faza e shpimit të pusit

Aktivitetet kryesore të fazës së shpimit të pusit do të përfshijë operacionet e shpimit të pusit, transportin dhe magazinimin e materialeve, karburanteve dhe ujit, menaxhimin e mbetjeve të ngurta dhe atyre të shpimit. Për shpimin nevojitet një sondë shpimi me ekuipazh, përdorimi i lëngjeve të shpimit (me bazë naftë dhe uji), karburante naftë, rrethimi dhe çimentimi i pusit. Në sheshin e pusit do të punohet 24 orë në ditë. Megjithatë, disa aktivitete (d.m.th. dërgesat e materialeve) do të kryen vetëm gjatë ditës.

Braktisja, çmobilizimi dhe rehabilitimi i pusit

Pas përfundimit të operacioneve të shpimit, sheshi i shpimit, pajisjet dhe strukturat ndihmëse do të largohen nga vendi i shpimit. Puseta prej betoni e pusit do të mbushet sërish me dhe. Të gjitha mbetjet do të trajtohen sipas Planit të Menaxhimit Mjedisor. Toka ku është planifikuar

 Eni Albania	Data 07 August 2023	Dokument nr. ENI ALB-HSE-004-2021	Faqja 13 nga 33
---	------------------------	--------------------------------------	--------------------

vendosja e sheshit të pusit dhe objektet ndihmëse, duke përfshirë kampin e punëtorëve, do të rikthehet në gjendjen e saj fillestare. Rehabilitimi i rrugëve të aksesit do të jetë në varësi të marrëveshjeve me komunitetet lokale

Furnizimi me ujë

Shpimi dhe aktivitetet e tjera të lidhura me Projektin do të kërkojnë një sasi të konsiderueshme uji. Furnizimi me ujë për ndërtimin dhe shpimin e pusit do të marrë në konsideratë opsionet e mëposhtme:

- Kamionët e ujit do të tërheqin ujin nga një burim ekzistues (lum, rezervuar, furnizim nga bashkia), i cili më pas do të depozitohet dhe ruhet pranë sheshit së shpimit.
- Tubacion uji: Do të ndërtohet një tubacion (nga lumi Shkumbin)
- Pus uji: Nëse një akuifer i përshtatshëm është i pranishëm, mund të shpohet një pus i përkohshëm (vetëm nëse dy opsionet e mëparshme nuk janë të realizueshme).

Afati kohor për zbatimin e projektit

Afati aktual i mundshëm i projektit për pusin kërkimor "Dumrea Deep-1" përfshin:

- Punimet përgatitore: parashikohen të nisin në dhjetor 2023 dhe të përfundojnë në maj 2024;
- Mobilizimi: zhvendosja e sondës së shpimit dhe pajisjeve ndihmëse në sheshin e shpimit, montimi i sondës së shpimit, inspektimi dhe miratimi nga palë të treta të kualifikuara i të gjithë sistemit nga mesi i vitit 2024 (afërsisht 25-30 ditë);
- Koha e shpimit: Duke filluar brenda gjysmës së dytë të vitit 2024 (kohëzgjatja totale e parashikuar e pusit duke përfshirë montimin e sondës, pranimin e sondës, etj. përafërsisht 275 ditë).
- Në fund të operacioneve, pusi do të izolohet dhe sheshi do të rikthehet në gjendjen e përdorimit të tij fillestar (gjendja përpara nisjes së operacioneve të shpimit). Procedurat e braktisjes së pusit, d.m.th., çmontimi i sondës së shpimit dhe demobilizimi i pajisjeve dhe shërbimeve normalisht kërkon 15-20 ditë.

3 ANALIZAT ALTERNATIVE

Është kryer një analizë e alternativave për projektin për të siguruar që:


- projekti është relevant, dhe
- përzgjedhja e vendndodhjes së sheshit të pusit shmang ose minimizon rreziqet mjedisore, sociale dhe teknike që lidhen me Projektin.

Analiza e alternativave ka marrë në shqyrtim fizibilitetin mjedisor, teknik dhe financiar të Projektit, duke hetuar opsionet e mëposhtme:

- alternativa "pa asnjë veprim", që do të thotë moszhvillimi i projektit; dhe
- tre vendndodhje të ndryshme të sheshit të pusit.

Alternativa "pa asnjë veprim" nuk është e zbatueshme sipas kontratës të nënshkruar midis Eni dhe Qeverisë Shqipëtare.

Kriteret e përdorura për të vlerësuar tre vendndodhjet e puseve përfshijnë marrjen në konsideratë të aspekteve mjedisore, sociale dhe teknike. Opsioni i zgjedhur minimizon ndikimet dhe maksimizon performancën.

 Eni Albania	Data 07 August 2023	Dokument nr. ENI ALB-HSE-004-2021	Faqja 14 nga 33
---	------------------------	--------------------------------------	--------------------

4 TË DHËNAT BAZË MJEDISORE DHE SOCIALE

Një ndër aspektet thelbësore të Projektit është të kuptojë mjedisin rrethues, pra komponentët e tij fizikë, biologjikë dhe socialë. Kjo mund të realizohet përmes mbledhjes së të dhënave bazë në një zonë studimi të paracaktuar. Të dhënat bazë synojnë të ofrojnë një pikë referimi që do të shërbejë për të vlerësuar dhe monitoruar ndikimet e mundshme.

Zona e studimit është një zonë e paracaktuar që konsiderohet e përshtatshme:

- Për të kuptuar dhe përcaktuar mjedisin.
- Për të marrë në konsideratë të gjithë receptorët e mundshëm social dhe mjedisorë të prekur (pozitivisht ose negativisht) nga projekti

Të dhënat bazë mjedisore dhe sociale janë marrë duke kombinuar studimin nga zyra të plotësuar nga studimin në terren, një studim i kryer gjatë periudhës maj-qershor 2023 në vendndodhje të përzgjedhura brenda zonës së studimit dhe nëpërmjet intervistave me palët e interesit dhe komunitetin.

Zona e studimit

Shifrat në vijim tregojnë zonat e studimit të identifikuara për komponentët mjedisorë (një rreze prej 1 km nga zona e projektit, siç shihet në Figura 7) dhe komponentët socialë (një rreze prej 2 km nga sheshi i pusit siç shihet në Figura 8).

Më poshtë do të gjeni një përmbledhje të komponentëve bazë në zonën e studimit, ndërkohë që informacioni i detajuar dhe hartat do të paraqiten në draft raportin e VNMS-së së thelluar.

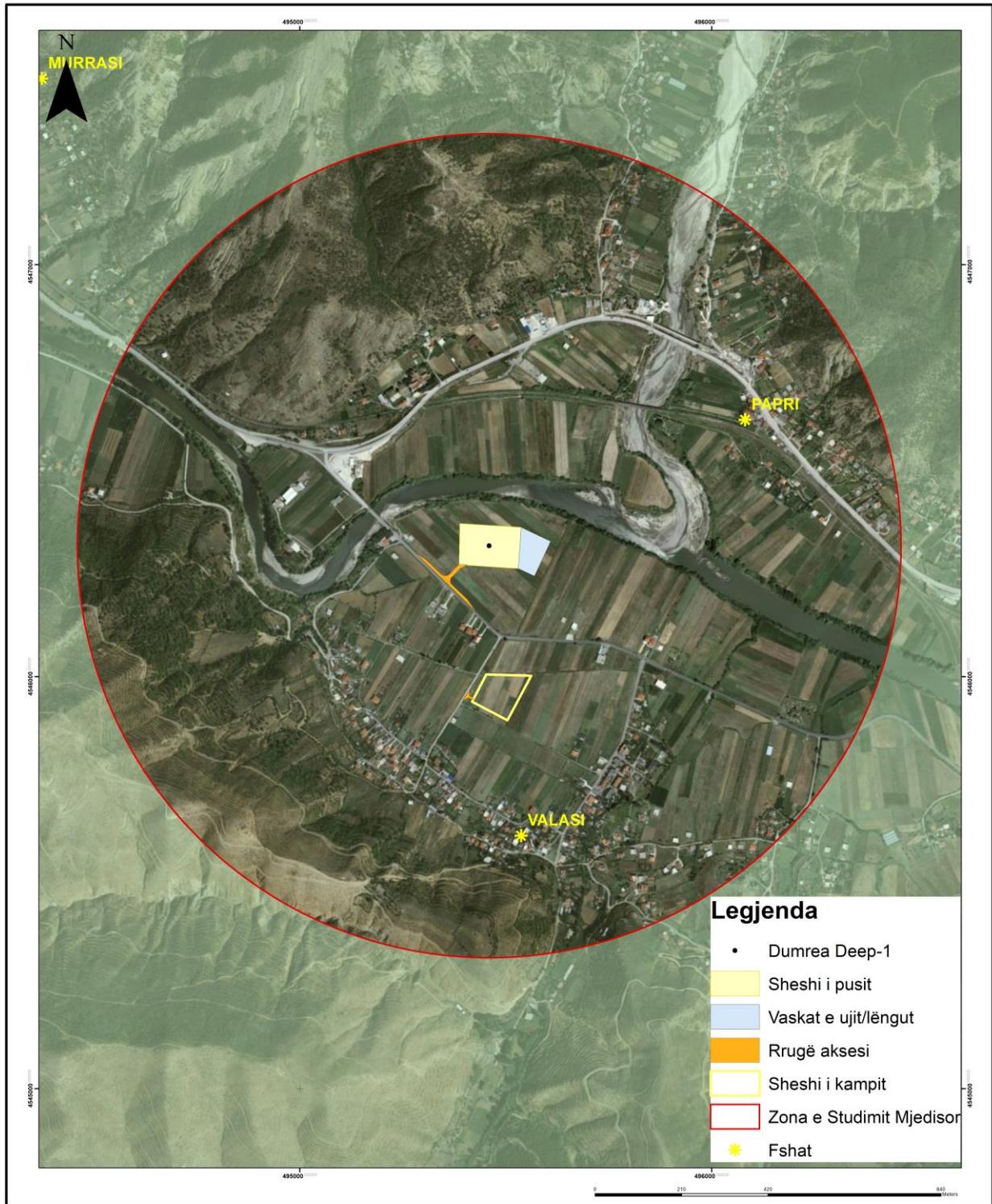


Figura 7: Zona e studimit mjedisor

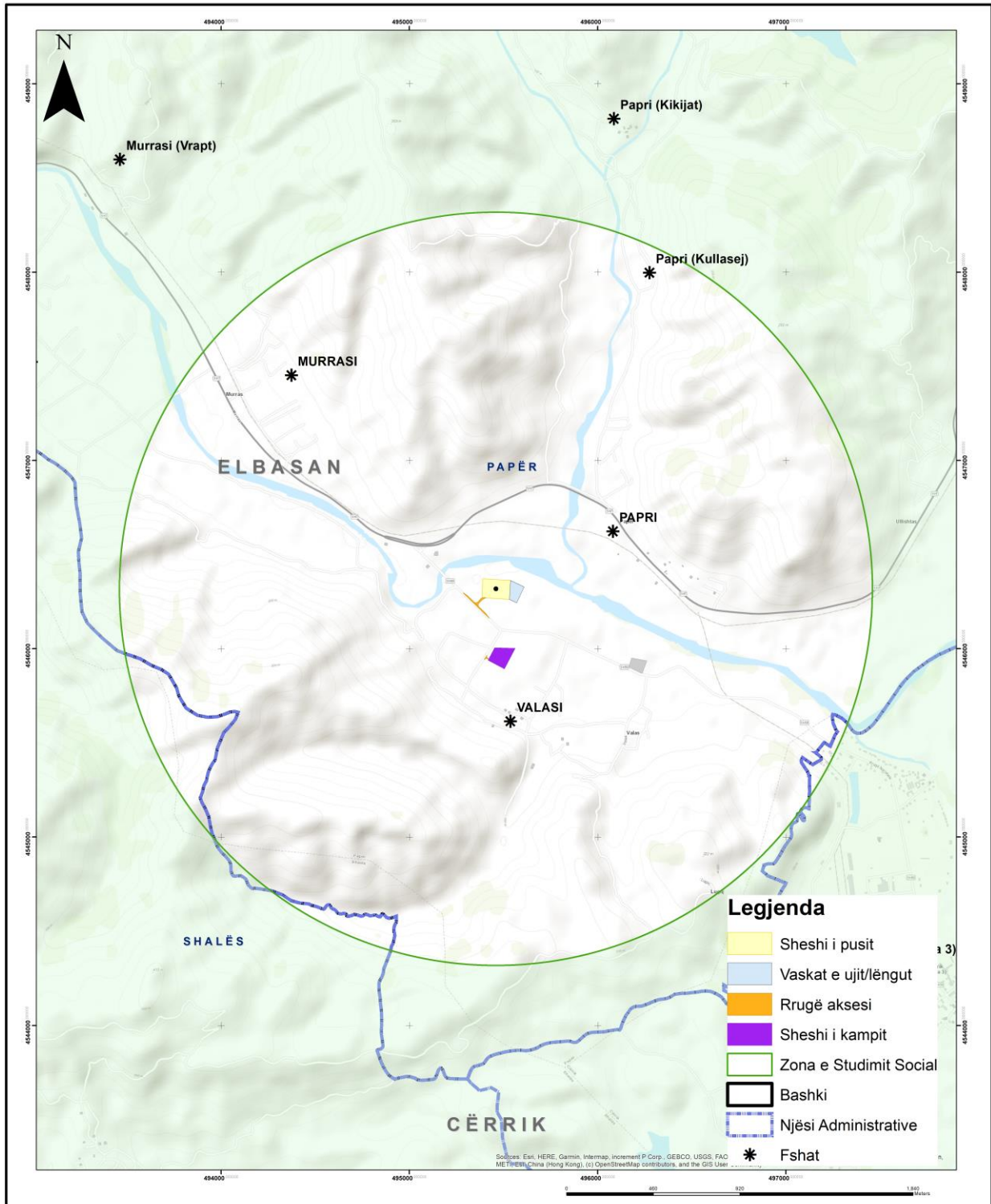



Figura 8: Zona e studimit social

 Eni Albania	Data 07 August 2023	Dokument nr. ENI ALB-HSE-004-2021	Faqja 17 nga 33
---	------------------------	--------------------------------------	--------------------

4.1 Mjedisi fizik

Klima e zonës së studimit

Projekti bën pjesë në rajonin me klimë të butë, me verë të thatë, të nxehtë dhe verë të thatë dhe të ngrohtë. Janari është në përgjithësi muaji më i ftohtë dhe gushti është muaji më i ngrohtë. Rreth 70% e reshjeve regjistrohen gjatë muajve të ftohtë që arrijnë kulmin në muajin nëntor, ndërsa niveli më i ulët i reshjeve është regjistruar në korrik-gusht. Reshjet e borës janë një ngjarje e rrallë.

Studimet aktuale të kryera në fushën e ndryshimeve klimatike për Shqipërinë tregojnë se ngjarjet e motit ekstrem (shirat e dendur, rreziku i mundshëm nga përmbytjet, erërat e forta, thatësitrat) janë intensifikuar në dekadat e fundit dhe mund të kenë pasoja të rënda në ekonominë lokale dhe të thellojnë më tej pabarazitë ekzistuese socio-ekonomike.

Cilësia e ajrit në zonën e studimit

Për zonën e studimit ka mungesa të të dhënave zyrtare për cilësinë e ajrit, pasi nuk është pjesë e Programit Kombëtar të Monitorimit të Mjedisit. Zona e studimit ka një profil bujqësor, pa ndonjë aktivitet të rëndësishëm industrial, por përshkohet nga rruga kryesore SH7 dhe rruga dytësore SH59. Si korridor transporti kombëtar dhe rajonal, itinerari SH7 është nën presionin e ndotjes së ajrit për shkak të vëllimit të konsiderueshëm të trafikut.

Të dhënat e disponueshme për cilësinë e ajrit për qytetin e Elbasanit (Instat 2023) tregojnë se ndotësit e ajrit në qytet janë në nivele më të ulëta se kufijtë e rregullores (Ligji nr. 162/2014). Për këtë VNMS janë planifikuar matje të cilësisë së ajrit për mbledhjen e të dhënave lokale dhe rezultatet e monitorimit do të përfshihen në raportin e VNMS-së së thelluar.

Përafërsisht 6.5 km në verilindje të zonës së studimit ndodhet ish-kompleksi metalurgjik i Elbasanit, një nga zonat kryesore industriale në Shqipëri e krijuar gjatë viteve '70, por që nuk ka qenë plotësisht funksionale pas viteve '90. Aktualisht, në zonën e ish-metalurgjikut të Elbasanit vazhdojnë të operojnë disa aktivitete industriale me shkarkime në ajër. Ndër burimet më të rëndësishme të ndotësve të ajrit janë dy industri: uzina e çelikut, që operohet nga shoqëria Kurum International dhe fabrika e ferrokromit që operohet nga shoqëria Albchrome.


Zhurma dhe dridhjet

Programi Kombëtar i Monitorimit të Mjedisit për Zhurmat përfshin monitorimin vetëm për qytetet kryesore të Shqipërisë dhe realizohet nga Instituti i Shëndetit Publik.

Zona e studimit ka një profil bujqësor rural, ndaj mungojnë të dhënat zyrtare për nivelet e zhurmës. Burimet kryesore të zhurmës në zonën e studimit përfshijnë transportin në rrugët kryesore (SH7 dhe SH59) dhe operacionet bujqësore.

Ka disa vendbanime që ndodhen përgjatë rrugës primare SH7 dhe përgjatë rrugës SH59, të cilët janë receptorë të zhurmës aktuale nga këto burime. Për shkak të trafikut të kamionëve të rëndë në SH7 mund të supozohet se nivelet e zhurmës përgjatë këtij aksi gjatë ditës janë pak më të larta se standardet e OBSH-së. Për pjesën e mbetur të zonës së studimit, nivelet e zhurmës pritet të jenë kryesisht brenda kufijve për shkak të aktiviteteve të kufizuara ekonomike dhe trafikut të kufizuar. Informacioni për dridhjet në zonën e studimit nuk është i disponueshëm dhe nuk është pjesë e ndonjë programi monitorimi institucional.

Në kuadër të kësaj VNMS-je, do të kryhen matje specifike të zhurmës dhe dridhjeve për të plotësuar të dhënat bazë në nivel lokal dhe të paraqitura në raportin e VNMS-së së thelluar.

 Eni Albania	Data 07 August 2023	Dokument nr. ENI ALB-HSE-004-2021	Faqja 18 nga 33
---	------------------------	--------------------------------------	--------------------

Gjeologjia dhe gjeomorfologjia

Zona e studimit ndodhet brenda zonës Jonike, e cila nga ana strukturore karakterizohet kryesisht nga prania e një sërë brezash antiklinalë dhe sinklinalë, përgjatë drejtimit të përafërt veri-jug (Velaj et al. 1999)¹. Kontakti midis këtyre antiklinakeve dhe sinklinalëve është tektonik.

Zona e Projektit ndodhet në luginën e lumit Shkumbin, i cili përbëhet nga sedimente kuaternare (depozitimet e fundit të zhavorrit, rërës dhe argjilave) dhe aluvione lumore, me trashësi afërsisht 55 m. Seksionet tërthore të luginës brenda zonës së studimit variojnë nga dhjetëra në qindra metra dhe kanë pjerrësi të ulët.

Pjesa veriore dhe jugperëndimore e zonës së studimit karakterizohen nga terreni kodrinor me lartësi maksimale 230 m m.n.d në pjesën veriore. Në zonat kodrinore, ku bimësia është hequr dhe toka e zhveshur është e ekspozuar, vërehen fenomene të përsheptuara të erozionit.

Tokat në zonën e studimit

Një studim specifik² për klasifikimin e tokave në Shqipëri, i bazuar në sistemin e Bazës së Referencës Botërore për Burimet e Tokës (WRB), tregon se zona e studimit dominohet nga nëntipet e Luvisols, të cilat janë toka të zhvilluara mirë, pjellore dhe të përshtatshme për një gamë të gjerë përdorimi bujqësor (me përjashtim të njësive të cekëta leptike).

Për sa i përket teksturës së tokës, tokat janë argjilo-ranore ose ranore-argjilore, ndërsa thellësia varion nga 25 deri në 50 cm në rajonin e Elbasanit, duke përfshirë zonën e studimit. Toka brenda zonës së sheshit të pusit karakterizohet nga përdorimi antropogjen i tokës.

Pas vitit 1990, erozioni i tokës në Shqipëri është rritur për shkak të ndryshimeve dramatike të përdorimit të tokës, shpyllëzimit të pakontrolluar dhe të paligjshëm, ndryshimeve klimatike dhe mbikullotjes së kullotave. Në zonën e studimit, zonat më të prirura për t'u prekur nga erozioni përfshijnë sistemet kodrinore përgjatë pjesëve veriore dhe lindore të zonës së studimit.

Burimet dhe cilësia e ujit sipërfaqësor


Zona e studimit ndodhet brenda basenit të lumit Shkumbin i cili rrjedh (afërsisht 60-70 m në veri të sheshit të pusit) në drejtim të perëndimit. Lumi Shkumbin buron nga masivët e lartë të Valamarës (2,375 m) dhe të Kamjesit (1,625 m), çka përcakton kufirin midis pellgut ujëmbledhës të Shkumbinit dhe lumit Devoll (baseni i Semanit). Rrjeti hidrografik i pellgut ujëmbledhës të Shkumbinit përbëhet nga disa degë dhe përrenj të vegjël, përveç degëve kryesore të tij. Gjatë periudhës së reshjeve (tetor – maj) prurja është 8,4 – 8,8 % më e lartë se mesatarja e përgjithshme vjetore dhe gjatë periudhës së thatë (korrik – shtator) është rreth 5,7 – 7,2 % më e ulët se mesatarja e përgjithshme vjetore. Prurjet maksimale janë në muajt mars – prill (rreth 15% më të larta se prurjet e përgjithshme vjetore), dhe prurjet minimale janë në muajin gusht, (rreth 1,2-1,9% më të ulëta se prurjet e përgjithshme vjetore)³.

Efektet e ndryshimeve klimatike në ujërat sipërfaqësore për lumin Shkumbin, njëlloj si për lumenjtë e tjerë, priten të shkaktojnë ulje të prurjeve (veçanërisht në verë) dhe rritje të prurjeve në dimër; madje edhe rritje të numrit të raportuar të përmytjeve; rritje të shpeshtësisë dhe intensitetit të thatësirave; rritje të temperaturës së ujit me shfaqjen e hershme sezonale të fitoplanktonit dhe lulëzimin e zooplanktonit.

¹ Velaj T., Davidson I., Serjani A., Alsop I. (1999) Tektonika e shtytjes dhe roli i avullimit në zonën e Jonit të Albanidit, Shoqata Amerikane e Gjeologëve të Naftës (AAPG) Buletini 83(9): 1408 -1425

² Zdruli P., Lushaj S., Pezzuto A, Fanell i D ., D ' Amico O., Filomen o O., DeSantis S., Todorovi c M., Nerilli E., Dedaj K., Seferi B. Përgatitja e një baze të dhënash të tokës me referenca gjeologjike për Shqipërinë në shkallën 2:250, 000 duke përdorur manualin e procedurave 1 të Byrosë Evropiane të Tokës. 1. In: Zdruli P. (ed.), Steduto P. (ed.), Kapur S. (ed.). 7. *Takimi ndërkombëtar për Tokat në klimë mesdhetare (punime të përgjeshura)*. Bari : CIHEAM, 2002. f. 1 35-1 44 (Option s Méditerranéennes : Série A. Séminaires Méditerranéens, n. 50).

³ EuropeAid/135700/DH/SER/AL, IBECA (2017) Plani i Menaxhimit të Basenit të Lumit Shkumbin dhe Adaptimit ndaj Ndryshimeve Klimatike

 Eni Albania	Data 07 August 2023	Dokument nr. ENI ALB-HSE-004-2021	Faqja 19 nga 33
---	------------------------	--------------------------------------	--------------------

Informacioni për cilësinë e ujit të lumit Shkumbin është paraqitur në Raportin Mjedisor për vitin 2021 të publikuar nga AKM, ku përfshihen të dhënat më të fundit të monitorimit.

Rrjeti i monitorimit të cilësisë së ujit të basenit të lumit Shkumbin përbëhet nga katër stacione: Qukës (Sh1), Toplias (Sh2), Papër (Sh3) dhe Rrogozhinë (Sh4), nga të cilat stacioni i monitorimit Papër ndodhet brenda zonës së studimit.

Sipas vlerësimit të AKM-së⁴, cilësia e ujit në stacionin e monitorimit Papër është e "cilësisë së moderuar" (një status midis "cilësisë së ujit të mirë dhe të dobët"). Për mbledhjen e të dhënave bazë të VNMS-së kryhen analiza laboratorike shtesë për cilësinë e ujit dhe rezultatet do të paraqiten në raportin e VNMS-së të thelluar.

Shumë vendbanime janë të vendosura përgjatë lumit, si dhe shumë fshatra të vogla dhe shtëpi të shpërndara. Vendbanimet dhe aktivitetet e tyre ekonomike dhe sociale ushtrojnë presion të vazhdueshëm në burimet ujore dhe cilësinë e ujit (p.sh. nga aktivitetet bujqësore).

Për më tepër, në zonën e studimit nuk ekziston asnjë impiant për trajtimin e ujërave të ndotura. Kanalizimet e njëjësive familjare grumbullohen në gropa septike (secila shtëpi ka gropën e saj septike) dhe/ose ndonjëherë derdhen me tubacione dhe shkarkohen të patrajtuara në lumin Shkumbin (qyteti i Elbasanit). Aktivitetet industriale në zonën industriale të Elbasanit janë një tjetër burim i ndotjes së ujit.

Burimet dhe cilësia e ujërave nëntokësore

Në bazë të hartës hidrogeologjike (shkalla 1:25,000 K-34-100D-d nga Shërbimi Gjeologjik Shqiptar), zona e studimit shtrihet mbi depozitimet e trasha aluviale me zhavorr të luginës së lumit Shkumbin, duke formuar një akuifer të cekët, i cili, veçanërisht në fushën e Elbasanit, përgjithësisht ka përcueshmëri të lartë dhe me cilësi të mirë uji. Akuiferi i cekët është i pakufizuar dhe i lidhur mirë me sipërfaqen.

Monitorimi i ujërave nëntokësore është kryer nga Shërbimi Gjeologjik Shqiptar (SHGJSH) në kuadër të Programit Kombëtar të Monitorimit të Mjedisit dhe është realizuar vazhdimisht nga viti 2000 deri më sot për akuiferët kryesorë zhavorrorë të kuaternarit, duke përfshirë depozitimet e trasha aluviale me zhavorr të luginës së lumit Shkumbin.

Rrjeti i monitorimit të cilësisë së ujit në luginën e lumit Shkumbin përbëhet nga dymbëdhjetë stacione, ku asnjë prej tyre nuk ndodhet brenda zonës së studimit ose në afërsi të saj. Të dhënat e regjistruara (parametrat fizikë dhe kimikë) dëshmojnë një cilësi përgjithësisht të mirë të ujit.

Vlerat e pH janë pak alkaline dhe uji është mesatarisht i fortë (AKM, 2022). Në seksionin Vidhas – Muriqan, ujërat klasifikohen si të fortë dhe në përgjithësi vlerat janë karakteristike për ujërat e llojit të ëmbël. Uji përfshihet në klasën e ujërave të bikarbonatit të magnezit dhe kalciumit (HCO₃ – Mg – Ca). Përmbajtja e amoniumit (NH₄) dhe nitrateve (NO₃) mbeten të ulëta brenda standardeve kombëtare⁵. Këta dy parametra në përqendrim të lartë janë tregues të ndotjes nga aktivitetet njerëzore.


Luhatje të karakterit sezonal janë vërejtur në stacione të veçanta për disa parametra të veçantë, megjithëse kjo nuk ka ndikuar në karakterizimin e përgjithshëm të cilësisë së ujit. Sasia dhe nivelet minimale të ujërave nëntokësore vërehen në muajin tetor dhe kjo ndikon në përqendrimin e ndotjes në statusin cilësor të ujërave nëntokësore⁶.

Gjatë VNMS-së do të merren disa mostra shtesë laboratorike për cilësinë e ujit për të plotësuar të dhënat bazë lokale dhe rezultatet do të paraqiten në raportin e VNMS-së të thelluar.

⁴ <https://akm.gov.al/monitorime/lumenj-2/>

⁵ AKM (2022), Raporti për Gjendjen e Mjedisit, 2021, fq.39

⁶ EuropeAid/135700/DH/SER/AL, IBECA (2017) Plani i Menaxhimit të Basenit të Lumit Shkumbin dhe Adaptimit ndaj Ndryshimeve Klimatike

 Eni Albania	Data 07 August 2023	Dokument nr. ENI ALB-HSE-004-2021	Faqja 20 nga 33
---	------------------------	--------------------------------------	--------------------

4.2 Përmbledhje e karakteristikave të biodiversitetit në zonën e studimit

Të dhënat bazë për biodiversitetin në zonën e studimit u mblodhën nëpërmjet një studimi në terren dhe rishikimit të literaturës, duke përfshirë raporte teknike të pabotuara.

Në zonën e studimit gjejmë të pranishme habitate të modifikuara (kryesisht tokë e kultivuar); një numër i vogël habitatesh natyrore dhe një zonë urbane (fshatrat që ndodhen në rrëzë të kodrës). Habitatet e përdorura intensivisht për tokat arë dhe hortikulturën (kulturat e ullirit dhe plantacionet e pemëve frutore) përbëjnë 70% të zonës së studimit, ndërsa habitatet gjysmë-natyrore (15%) përfaqësohen kryesisht nga pyje të degraduar me elementë Maquis, të dominuar nga lisi gjetherënës dhe pemë të përziara dhe në një shtrirje më të vogël nga brezat ripariene përgjatë rrjedhave ujore, si lumi Shkumbin dhe përroi i Papërit. Pjesa tjetër (prej 15 %) mbulohet nga zonat urbane (fshatrat).

Sipas të dhënave bazë, zona e studimit është strehë për 218 lloje bimësh, nga të cilat 12 lloje konsiderohen se kanë statusin ndërkombëtar të ruajtjes si lloje të rrezikuara (të renditura në IUCN). Ndërkohë sipas Listës së kuqe shqiptare (2013) 11 lloje konsiderohen të rrezikuara dhe vetëm dy (*Hypericum perforatum* dhe *Origanum vulgare*) konsiderohen si shumë të rrezikuara.

Asnjë nga këto lloje nuk është vrojtuar në zonën e projektit ose përgjatë rrugës së re të aksesit gjatë studimit të biodiversitetit.

Fauna në zonën e studimit, duke pasur parasysh shtrirjen e saj të vogël, është relativisht e pasur dhe pasqyron diversitetin e habitateve dhe rolin që luan lumi Shkumbin si një biokorridor. Gjitarët e vegjël (insektngrënësit dhe brejtësit) përfaqësohen nga 14 lloje (50% të llojeve i gjejmë në zonën e studimit). Një nga llojet, lundërza (*Lutra lutra*), e cila shfaqet përgjatë lumit Shkumbin brenda zonës së studimit është pothuajse pranë kërcënimit në nivel global (NT) sipas Listës së kuqe të IUCN.

Zona e studimit strehon gjithashtu 286 lloje faune, nga të cilat një pjesë e tyre janë të kërcënuara dhe/ose të përfshira në listën e llojeve të mbrojtura në Listën e kuqe ndërkombëtare të IUCN, Listën e kuqe shqiptare (2013) dhe në Direktivat e Zogjve dhe Habitatesh, si më poshtë:

- 3 peshq (nga 11 gjithsej)
- 5 amfibë (nga 9 gjithsej)
- 19 zvarranikë (nga 20 gjithsej)
- 32 zogj (nga 52 gjithsej)
- 11 gjitarë (nga 28 gjithsej)

Asnjë zonë e mbrojtur, monumente natyre apo zona monumentesh të trashëgimisë kulturore të mbrojtura nuk ndodhen në zonën e studimit apo në afërsi të saj. Masat e detajuara zbutëse për biodiversitetin do të zbatohen në të gjitha fazat e projektit, duke përfshirë monitorimin e rregullt të biodiversitetit.


4.3 Përmbledhje e karakteristikave sociale të zonës së studimit

Zona e studimit social ndodhet në territorin e Njësisë Administrative Papër në Bashkinë Elbasan. Fshatrat dhe vendbanimet me interes janë: Papër, Valas – Lugaj, Murras – Fushë dhe Zall.

Njësia Administrative Papër ka rreth 9500 banorë (të dhënat e NjA, dhjetor 2022) ndërkohë që fshatrat në Zonën e Studimit numërojnë përkatësisht: Fshati Papër dhe Valas-Lugaj kanë rreth 800 banorë sipas Regjistrit të Gjendjes Civile dhe për afërsisht 200 banorë sipas Kryepelqve, ndërsa fshati Murras ka afërsisht 500 banorë sipas Regjistrit të Gjendjes Civile.

Aktiviteti ekonomik

Bujqësia duket të jetë sektori më i rëndësishëm ekonomik në zonën e studimit. Megjithatë, ka disa biznese të vogla përgjatë zonës së studimit, duke përfshirë bar-kafe, karburant, tregje për vegla dhe ushqime. Aktiviteti i biznesit ndodhet kryesisht përgjatë zonës së fshatit Papër dhe përgjatë autostradës.

 Eni Albania	Data 07 August 2023	Dokument nr. ENI ALB-HSE-004-2021	Faqja 21 nga 33
---	------------------------	--------------------------------------	--------------------

Punësimi lokal

Burimi kryesor i punësimit është bujqësia dhe blegtoaria. Të ardhurat nga bujqësia janë të kufizuara dhe kryesisht shërbejnë vetëm për jetesë. Në këtë zonë mundësitë e punësimit janë të kufizuara dhe shumë banorë punojnë në qytetet në afërsi (në shërbime dhe industri), ndërkohë që emigracioni është ende një tendencë ekzistuese në zonat rurale si Papri.

Turizmi

Turizmi nuk është i zhvilluar në zonën e studimit apo në afërsi të saj. Vendet e vetme turistike në nivel bashkie ndodhen në qytetin e Elbasanit dhe pranë zonës së projektit nuk ndodhen atraksione natyrore. Rrugët lidhëse mund të përdoren për transportin e turistëve dhe rruga SH59 që lidh Paprin me qytetin e Belshit mund të përdoret për turistët dhe udhëtarët që frekuentojnë liqenet e zonës së Belshit.

Përdorimi i tokës dhe pronësia e tokës

Brenda zonës së studimit parashikohen të jenë llojet e mëposhtme të përdorimit të tokës: a) bujqësia e një shumëllojshmërie kulturash bujqësore dhe b) habitatet gjysmë natyrore të shkurreve.

Pronësia e tokës dominohet nga pronësia private, edhe pse disa pjesë janë pronë shtetërore/publike (si përrenjtë ujorë) dhe pak sipërfaqe pyjore. Dokumentacioni i pronësisë së tokës ekziston në zyrat kadastrale vendore dhe kombëtare, por përafrimi me legjislacionin e ri (rifreskimi i dokumenteve të pronësisë) nuk ka përfunduar ende nga të gjithë pronarët e tokës.

Infrastrukturat rrugore

Në zonën e studimit shtrihen një sërë llojesh rrugësh, duke përfshirë: Rrugët rajonale kryesore që lidhin qytetet kryesore (SH7 dhe SH 59), p.sh. Elbasani me Durrësin. Një rrjet rrugësh dytësore dhe terciare dhe rrugë shërbimi që lidhin komunitetet e qytetit dhe fshatit, segmente të rrugëve të paasfaltuara që lidhin fshatrat dhe fushat bujqësore. Këto rrugë janë zakonisht në gjendje të keqe, me një kors, me vështirësi për drejtimin e automjeteve, veçanërisht në periudha me reshje shiu.

Mbetjet dhe asgjësimi i ujërave të ndotura

Territori i Prefekturës (Qarku) së Elbasanit është zona e parë e mbetjeve në Shqipëri që ka një incenerator mbetjesh, i ndërtuar dhe në gjendje funksionale që prej viteve 2016-2017 në ish-zonën industriale të qytetit. Ky objekt mundësoi mbylljen e vend-depozitimeve të mbetjeve përgjatë qyteteve të vogla në prefekturën e Elbasanit dhe gjithashtu përmirësoi menaxhimin e mbetjeve në këtë qark. Që atëherë, mbetjet urbane të të gjithë bashkisë së Elbasanit trajtohen në këtë objekt të ri. Nuk ka asnjë impiant për trajtimin e ujërave të ndotura në zonën e studimit.


Trashëgimia kulturore

Qarku i Elbasanit ka qenë një vend i rëndësishëm sa i përket zhvillimit të tregtisë, transportit dhe bazave ushtarake. Ka disa objekte të trashëgimisë kulturore që ndodhen në qytetin e Elbasanit dhe në rajon, megjithatë asnjë objekt apo monument i trashëgimisë kulturore nuk gjendet në zonën e studimit ose në afërsi të saj. Pavarësisht kësaj, gjatë operacioneve të projektit do të zbatohet një procedurë standarde për gjetjet rastësore (në përputhje me rregulloret kombëtare).

5 ANALIZA E VLERËSIMIT TË NDIKIMIT

Metodologjia për vlerësimin e ndikimit mjedisor dhe social të përdorur në këtë studim është në përputhje me standardet dhe kërkesat kombëtare dhe ndërkombëtare.

Vlerësimi i ndikimit merr parasysh të gjitha ndikimet e mundshme të shkaktuara nga projekti që mund të ndodhin gjatë të gjitha fazave të projektit (ndërtimi, shpimi dhe mobilizimi-çmobilizimi)

 Eni Albania	Data 07 August 2023	Dokument nr. ENI ALB-HSE-004-2021	Faqja 22 nga 33
---	------------------------	--------------------------------------	--------------------

mbi të gjithë receptorët e mundshëm në një zonë të caktuar përreth projektit të quajtur Zona e Ndikimit. Receptorët janë socialë ose mjedisorë (toka, uji, flora dhe fauna, cilësia e ajrit, njerëzit, punësimi, etj.). Analiza e vlerësimit të ndikimit identifikon ato ndikime që mund të kenë një rëndësi të caktuar në mënyrë që të zbatohen masat e duhura zbutëse për projektin, me qëllim parandalimin dhe më pas korrigjimin e ndikimeve negative. Në rast se identifikohen ndikime të mundshme pozitive, do të prezantohen edhe masat për të rritur këto ndikime pozitive.

Aktivitetet e projektit me ndikime të mundshme mjedisore dhe sociale

Veprimtaritë/operacionet kryesore të projektit që kanë potencial për të ndikuar në kushtet ekzistuese mjedisore dhe sociale të zonës janë si më poshtë:

- ndërtimi (dhe instalimet e teknologjisë) i sheshit të shpimit dhe rrugës së aksesit
- operacionet e transportit
- përdorimi i makinerive dhe pajisjeve, duke përfshirë operacionet në sheshin e pusit;
- prodhimi dhe menaxhimi i lëngut larës;
- prodhimi dhe menaxhimi i mbetjeve të shpimit (shllami i shpimit);
- ruajtja e materialeve;
- trajtimi i mbetjeve dhe çdo materiali të mbetur;
- çmobilizimi (çmontimi i teknologjisë së shpimit)
- rehabilitimi.

Për qëllimet e kësaj Përmbledhjeje Joteknike, ndikimet e mundshme mjedisore dhe sociale të identifikuar janë përmbledhur më poshtë dhe informacioni i detajuar dhe i plotë për vlerësimin e ndikimit do të shtjellohet në raportin e VNMS-së së thelluar për projektin.

Masat zbutëse

Projekti do të planifikohet me nivelin më të lartë të kujdesit, do të kontrollohet dizajni dhe do të konsultohet me palët përkatëse të interesit përpara fillimit të operacioneve.

Për të zbutur sa më shumë të jetë e mundur ndikimet e mundshme, do të zbatohet një hierarki e masave zbutëse me hapa të prioritizuar përmes shmangies, minimizimit (ose reduktimit), dhe masave të rehabilitimit dhe kompensimit.

Masat zbutëse përcaktohen nga:


- Kërkesat rregullatore kombëtare;
- Konventat ndërkombëtare të zbatueshme;
- Standardet e Eni-t;
- Udhëzimet e praktikave më të mira të industrisë; dhe
- Shqetësimet e ngritura nga palët e interesit.

Paketa specifike e masave zbutëse që do të zbatohen për këtë Projekt do të prezantohet së bashku me VNMS-në e thelluar me informacion të plotë dhe të detajuar.

Ndikimet e mundshme në biodiversitet.

Në përgjithësi, ndikimet e mundshme në biodiversitet janë të lidhura me humbjen ose shqetësimin e habitatit dhe të llojeve që janë në rrezik zhdukjeje, ekzistenca e të cilave është e lidhur me ato habitate ose është në varësi të tyre. Receptorët biologjikë (habitatet, flora dhe fauna) mund të ndikohen nga pastrimi i pjesshëm dhe/ose i plotë i bimësisë, punimet e gërmimit, zhurma dhe ndriçimi gjatë përgatitjes së vendndodhjes, shpimit dhe aktiviteteve të tjera të pusit.

Ndikimet e mundshme në habitatet, në lidhje me florën dhe faunën, përfshijnë:

 Eni Albania	Data 07 August 2023	Dokument nr. ENI ALB-HSE-004-2021	Faqja 23 nga 33
---	------------------------	--------------------------------------	--------------------

- Humbjen dhe fragmentimin e habitatit bujqësor
- Përhapjen e llojeve invazive të huaja për shkak të përdorimit të pajisjeve që vijnë nga jashtë zonës së studimit ose brenda zonës së studimit.
- Degradimin e habitatit në afërsi dhe florës për shkak të shkarkimeve
- Humbjen ose degradimin e habitatit që mund të ndikojë në llojet e faunës që varen nga këto zona për ushqim, folezim ose shumim.
- Shqetësimin e faunës nga aktivitetet njerëzore në vendndodhje, zhurmat dhe ndriçimi nga aktivitetet e ndërtimit dhe operacionet, veçanërisht nëse operacionet do të zhvillohen gjatë sezoneve të shumimit.
- Rritjen e vdekshmërisë së kafshëve të egra për shkak të rritjes së trafikut të automjeteve drejt sheshit të pusit dhe nga sheshi i pusit.
- Ndotjen e rastësishme të habitateve tokësore ose ujore.

Marrjen në konsideratë të vlerave të biodiversitetit të zonës dhe zonës së studimit dhe aplikimin e masave të përshtatshme zbutëse; ndikimet pas zbutjes në komponentin e biodiversitetit pritet të jenë të një rëndësie **të ulët**.

Ndikimet e mundshme në ujërat sipërfaqësore

Ndikimet e mundshme në këtë receptor përfshijnë:

- Tokat e zhveshura mund të jenë të prirura ndaj erozionit nga rrjedhjet e ngarkuara me sedimente në përrrenjtë dhe lumenjtë në afërsi në rast të reshjeve të mëdha.
- Cilësia e ujit mund të degradohet nga çlirimi aksidental i mbetjeve të ngurta dhe të lëngshme të rrezikshme dhe jo të rrezikshme (karburantet, rrjedhjet nga sondat e shpimit, lëngu larës, etj). Uji nga rrjedhjet/stuhitë nga sheshi i pusit mund të marrë me vete kimikate dhe të ndikojë në cilësinë e mjedisit dhe në veçanti në ujërat sipërfaqësore ku derdhen këto rrjedhje.


Duke marrë parasysh zbatimin e masave të duhura zbutëse, ndikimet pas zbutjes **në komponentin e ujërave sipërfaqësore** pritet të jenë të një rëndësie **të ulët**. Duke qenë se uji sipërfaqësor është një receptor i ndjeshëm, nevojiten masa specifike zbutëse teknike për mbrojtjen e tij, të cilat do të paraqiten në mënyrë të thelluar në VNMS-në përfundimtare.

Ndikimet e mundshme në ujërat nëntokësore

Uji nëntokësor në zonën e studimit përdoret si burim i ujit të pijshëm, ndaj konsiderohet si një burim kritik që duhet mbrojtur dhe ruajtur. Prania e puseve të ujërave nëntokësore në shtëpi është shumë e shpeshtë në vendbanimet në zonën e Projektit. Ndikimet e mundshme përfshijnë:

- Degradimi i cilësisë së ujërave nëntokësore si rezultat i derdhjeve aksidentale të karburanteve ose kimikateve
- Lëngjet që qarkullojnë nga pusi që rrjedhin dhe derdhen në akuifer.
- Ndotja biologjike e akuiferit nga sistemet septike nëse këto përdoren dhe nuk menaxhohen siç duhet (p.sh. për kampin e punëtorëve),
- Konsumi i burimeve ujore nëntokësore për nevojat e projektit që prek përdoruesit e tjerë.

Duke marrë parasysh zbatimin e masave zbutëse të përshtatshme për mbrojtjen e ujërave nëntokësore, ndikimet pas zbutjes **në komponentin e ujërave nëntokësore** pritet të jenë të një rëndësie **të ulët**. Duke qenë se ujërat nëntokësore janë një receptor i ndjeshëm, nevojiten masa specifike zbutëse teknike për mbrojtjen e tyre, të cilat do të paraqiten në mënyrë të thelluar në VNMS-në përfundimtare.

 Eni Albania	Data 07 August 2023	Dokument nr. ENI ALB-HSE-004-2021	Faqja 24 nga 33
---	------------------------	--------------------------------------	--------------------

Ndikimet e mundshme në gjeomorfologji dhe në tokë

Nuk është identifikuar asnjë ndikim për sa i përket veçorive gjeomorfologjike. Ndikimet e mundshme në tokë përfshijnë:

- Shqetësimi dhe degradimi i tokës nga heqja e shtresës së sipërme të tokës; ngjeshja e tokës dhe erozioni i tokës (p.sh. nga rrjedhjet)
- Cilësia e tokës e degraduar nga rrjedhjet aksidentale

Duke marrë parasysh zbatimin e masave specifike zbutëse, ndikimet pas zbutjes në **komponentin e tokës** pritet të jenë të një rëndësie **të ulët**. Nevojiten masa të detajuara zbutëse për mbrojtjen e tokës, të cilat do të paraqiten në mënyrë të thelluar në VNMS-në përfundimtare.

Ndikimet e mundshme në cilësinë e ajrit

Ndikimet e mundshme në cilësinë e ajrit lidhen kryesisht me:

- Ndikimin nga pluhuri për shkak të rritjes së nivelit të trafikut të automjeteve, aktiviteteve të ndërtimit të sheshit të pusit dhe rrugës së re të aksesit dhe rehabilitimit të sheshit të pusit;
- Shkarkimet nga gjeneratorët me naftë kryesisht gjatë shpimit;
- Shkarkimet nga trafiku dhe pajisjet e rënda gjatë të gjitha fazave të Projektit;
- Çlirimet aksidentale për shkak të aksidenteve të mëdha.

Masat zbutëse në lidhje me ndikimet në ajër

Duke marrë parasysh zbatimin e masave specifike zbutëse, ndikimet pas zbutjes në **komponentin e cilësisë së ajrit** pritet të jenë të një rëndësie **të ulët**. Nevojiten masa të detajuara zbutëse për mbrojtjen e cilësisë së ajrit, të cilat do të paraqiten në mënyrë të thelluar në VNMS-në përfundimtare.

Ndikimi i mundshëm në zhurmën dhe ndriçimin

Mund të lindin ndikime të mundshme si rezultat i zhurmës dhe emetimeve të dritës gjatë gjithë fazave të Projektit, të cilat mund të ndikojnë negativisht në komunitetet dhe faunën lokale. Ndikimet mund të ndodhin pranë sheshit të pusit dhe rrugëve të aksesit për shkak të elementëve të mëposhtëm:

- Rritja e trafikut shkakton ndikime nga zhurmat. Trafiku i lidhur me projektin është i kufizuar gjatë ditës, prandaj ndikimet nga ndriçimi janë minimale;
- Aktivitetet e ndërtimit dhe shpimit shkaktojnë kryesisht ndikime nga zhurmat dhe në një masë më të vogël ndikim të lehtë nga ndriçimi;
- Zona për pusin dhe pajisjet (sheshi i pusit) do të ndriçohet natën, çka mund të shkaktojë emetime të dritës.


Masat zbutëse

Duke marrë parasysh zbatimin e masave specifike zbutëse, ndikimet pas zbutjes në **nivelet e zhurmës** pritet të jenë **të ulëta**. Nevojiten masa të detajuara zbutëse që nivelet e zhurmës të ruhen në vlera të pranueshme dhe për mbrojtjen socio-mjedisore, dhe këto masa do të paraqiten në mënyrë të thelluar në VNMS-në përfundimtare.

Gjenerimi i mbetjeve nga operacionet e projektit

Gjatë secilës fazë të projektit do të krijohen lloje të ndryshme mbetjesh.

- Mbetjet nga përgatitja dhe ndërtimi i sheshit të pusit: Kryesisht materiale inerte që gjenerohen nga punimet tokësore, dhe;

 Eni Albania	Data 07 August 2023	Dokument nr. ENI ALB-HSE-004-2021	Faqja 25 nga 33
---	------------------------	--------------------------------------	--------------------

- Mbetjet nga aktivitetet e shpimit: Mbetjet më të konsiderueshme do të jenë "shllami" i shpimit (copëza të vogla shkëmbi) dhe kimikate. Mbetjet më të rrezikshme kritike janë lëngu larës dhe shllamet e shpimit me bazë naftë dhe mbetje të tjera të ndotura me hidrokarbure.
- Mbetje të tjera jo të rrezikshme dhe të rrezikshme të gjeneruara gjatë fazës së shpimit.

Të gjitha mbetjet do të menaxhohen në përputhje me **Planin e Menaxhimit të Mbetjeve** të Projektit. Informacion shtesë mbi mënyrën se si do të menaxhohet çdo rrymë mbetjesh, si dhe strategjitë e zbutjes dhe ndikimet e mundshme do të paraqiten në raportin e VNMS-së së thelluar.

Duke marrë parasysh zbatimin e masave zbutëse të sipërpërmendura, ndikimet pas zbutjes **në gjenerimin e mbetjeve** pritet të jenë **të ulëta**.

Masat standarde për shoqëritë që do të nënkontraktohen për menaxhimin e mbetjeve të projektit si dhe transportin e mbetjeve do të zbatohen sipas ligjit kombëtar nr.10463, datë 22.09.2011.

Eni Albania, si prodhuesi i mbetjeve, do të marrë të gjitha masat e duhura për të garantuar respektimin e legjislacionit në lidhje me menaxhimin dhe asgjësimin e mbetjeve:

- Kategorizimi i mbetjeve dhe qartësimi i llojeve të mbetjeve;
- Marrja e kodeve përkatëse si prodhuesi i mbetjeve. Kodet do të merren pranë Agjencisë Kombëtare të Mjedisit në bazë të VKM-së nr. 229 datë 23.04.2014 dhe VKM nr. 371 datë 11.06.2014;
- Identifikimi i shoqërive të mundshme për të transportuar, trajtuar ose asgjësuar llojet e mbetjeve;
- Vlerësimi i licencave dhe lejeve të shoqërive të përzgjedhura për të kryer transportin, trajtimin ose asgjësimin e mbetjeve;
- Auditimi i kapaciteteve teknike të shoqërive të përzgjedhura (kamionët, objektet dhe metodat e asgjësimit);
- Monitorimi i përputhshmërisë mjedisore të menaxhimit të mbetjeve dhe mbikëqyrja e kontraktorëve;

Ndikimet e mundshme sociale dhe në komunitet


Ndërveprimi i aktiviteteve të Projektit me komunitetin lokal vjen si rezultat i; zënies së tokës për sheshin e shpimit dhe rrugët e aksesit, operacioneve të ndërimit, transportit dhe shpimit (ndikimet mjedisore) dhe ato që lidhen me shëndetin dhe sigurinë kryesisht nga operacionet e transportit.

Ndikimet e mundshme sociale dhe komunitare përfshijnë:

- Zhurmat nga aktivitetet e Projektit për banorët dhe shtëpitë përgjatë rrugës së aksesit.
- Shqetësimet mjedisore përgjatë rrugës së transportit për shkak të rritjes së nivelit të transportit për Projektin (shqetësimet për shkak të dritave, zhurmës, ndotjes dhe pluhurit).
- Sonda e shpimit dhe gjeneratorët emetojnë zhurmë edhe ndriçim në zonën e sheshit të shpimit pusit.
- Transporti i personelit dhe i materialeve mund të shkaktojë aksidente rrugore

Masat zbutëse në lidhje me ndikimet sociale.

- Identifikimi i hershëm i palëve të interesit dhe informimi i tyre në lidhje me aktivitetet e projektit dhe ndikimet e mundshme, si dhe menaxhimi i pritshmërive të lidhura me projektin.

 <p>Eni Albania</p>	<p>Data</p> <p>07 August 2023</p>	<p>Dokument nr.</p> <p>ENI ALB-HSE-004-2021</p>	<p>Faqja</p> <p>26 nga 33</p>
--	-----------------------------------	---	-------------------------------

Do të diskutohen shqetësimet kryesore dhe ato do të përfshihen në hartimin e projektit aty ku është e mundur dhe në PMMS.

- Do të sigurohet kompensimi i duhur, atje ku është e mundur dhe sipas një gjykimi të arsyeshëm për marrjen e tokës dhe dëmtimet e të korrave ose të ndonjë objekti tjetër (gardhet, etj.) sipas rregulloreve lokale dhe standardeve ndërkombëtare.
- Do të hartohet dhe miratohet një Kod Sjelljeje dhe stafit do t'i ofrohet trajnim fillestar për ndërveprimin me respekt me banorët e zonës.
- Zbatimi i një mekanizmi ankesash për identifikimin dhe trajtimin e tyre. Do të caktohet një person i dedikuar për të komunikuar me autoritetet dhe me komunitetin lokal përgjatë fazave të projektit. Komuniteti lokal do të informohet për ekzistencën dhe procedurat e mekanizmit të ankesave.
- Mundësitë e punësimit dhe metodat e punësimit do t'u komunikohen autoriteteve lokale dhe do të diskutohen mundësitë për të punësuar punëtorë nga komuniteti lokal.

Lista përfundimtare dhe përshkrimi i plotë i masave zbutëse do të jepen në raportin e VNMS-së së thelluar.

Duke marrë parasysh zbatimin e masave zbutëse të sipërpërmendura në minimum, ndikimet pas zbutjes në komponentin social pritet të jenë **të ulëta**.

Ndikimet e mundshme në peizazh

- Ndryshimet estetike në peizazh, duke qenë se sheshi i shpimit do të jetë qartësisht i dukshëm, por një ndikim i tillë do të zgjasë vetëm për periudhën e shpimit kërkimor dhe rehabilitimit (më pak se 1 vit).

Duke marrë parasysh zbatimin e masave specifike zbutëse, ndikimet pas zbutjes në peizazh pritet të jenë **të ulëta**. Lista përfundimtare dhe përshkrimi i plotë i masave zbutëse do të jepen në raportin e VNMS-së së thelluar.

Ndikimet e mundshme në arkeologji dhe trashëgimi kulturore

Duke qenë se nuk njihen objekte të trashëgimisë kulturore brenda zonës së studimit⁷, nuk pritet të ketë ndikime në trashëgiminë kulturore.

Gjatë aktivitetëve të gërmimit do të zbatohet një procedurë për gjetjen e rastësishme. Nëse zbulohet ndonjë mbetje arkeologjike, puna do të ndërpritet menjëherë dhe do të njoftohen autoritetet përkatëse.


Lista përfundimtare dhe përshkrimi i plotë i masave zbutëse do të jepen në raportin e VNMS-së së thelluar.

Ndikimet pozitive sociale

Gjatë fazës së eksplorimit, ndikimet pozitive do të jenë të kufizuara. Megjithatë, pritet të ketë disa ndikime pozitive sociale nga projekti, si më poshtë:

- Pagesa e taksave vendore dhe kombëtare.
- Efekti i krijimit të shoqërive të reja nga projekti në nivel lokal, p.sh. përdorimi i kafeneve/restoranteve/hoteleve nga stafi i projektit dhe nënkontraktorët e projektit (p.sh. blerja e materialeve të ndërtimit si p.sh. agregatet nga guroret).
- Mundësi punësimi për komunitetin lokal.

⁷ Koordinimi dhe ndërlihdja me Autoritetet e Trashëgimisë Kulturore gjatë VNMS-së të fazës së studimit gjeofizik 2021). Ekipi i VNMS-së ka ekzaminuar të gjithë zonën e Bllokut Dumre dhe ka identifikuar vendet e Trashëgimisë Kulturore (konfirmuar edhe nga Drejtoria Rajonale e Trashëgimisë Kulturore në zyrën e Elbasanit)


 Eni Albania	Data 07 August 2023	Dokument nr. ENI ALB-HSE-004-2021	Faqja 27 nga 33
---	------------------------	--------------------------------------	--------------------

6 KOHËZGJATJA E PRITSHME E NDIKIMIT


Tabela në vijim paraqet një përmbledhje të ndikimeve kryesore që priten të ndodhin nga zhvillimi i shpimit të pusit kërkimor "Dumrea Deep-1" dhe kohëzgjatjen e tyre të mundshme. Duhet theksuar ky është një prezantim i përmbledhur dhe detajet do të paraqiten në raportin e VNMS-së së thelluar.

Tabela 2: Kohëzgjatja e pritshme e ndikimeve të mundshme


Komponentët	Ndikimi i mundshëm	Kohëzgjatja e pritshme
Biodiversiteti	Humbja dhe fragmentimi i habitatit për shkak të shfrytëzimit të tokës që lidhet me zhvillimin e sheshit të pusit, kampin e punëtorëve dhe rrugën e aksesit	Gjatë gjithë jetëgjatësisë së Projektit deri në 4 vite pas rehabilitimit të zonave (bazuar në kohën e rehabilitimit nga 1 deri në 4 vjet).
	Humbja e florës së zakonshme (kryesisht bimët që konsiderohen barëra të këqija që lidhen me të korrat)	Gjatë gjithë kohëzgjatjes së Projektit deri në fazën e rehabilitimit (bazuar në kohën e rehabilitimit që pritet të ndodhë pak kohë pas mbylljes së procesit kërkimor).
	Mundësia e shtimit të llojeve invazive ose aliene si pasojë e përdorimit të pajisjeve nga jashtë zonës së studimit	Gjatë gjithë kohëzgjatjes së Projektit deri në rehabilitimin e zonave dhe çrrënjosjen funksionale të llojeve invazive të huaja.
	Degradimi i habitatit dhe florës (habitatit riparian në afërsi) për shkak të çlirimeve të pluhurit dhe shkarkimeve në ajër	Gjatë të gjitha fazave (ndërtimi, shpimi, çmobilizimi dhe rehabilitimi. Ndikim më i madh gjatë fazës së shpimit (gjeneratorë me naftë). Ndikimi gjithashtu mund të zgjatet për një periudhë pasuese në varësi së kohës së rehabilitimit.
	Humbja ose dëmtimi i habitatit bujqësor mund të ndikojë në llojet e faunës që mbështeten ose varen nga këto zona për të gjetur ushqim ose për t'u fshehur).	Gjatë gjithë jetëgjatësisë së Projektit deri në 4 vite pas rehabilitimit të zonave (bazuar në kohën e rehabilitimit nga 1 deri në 4 vjet).
	Shqetësimi i faunës së egër nga zhurma dhe ndriçimi. Rritja e vdekshmërisë së kafshëve të egra.	Gjatë gjithë kohëzgjatjes së projektit deri në rehabilitimin e zonave.
	Ndikimet në habitat për shkak të ndotjes së mundshme të tokës dhe ujërave nga derdhjet	Derdhjet ose ngjarjet aksidentale që shkaktojnë kontaminim mund të kërkojnë gjashtë muaj deri në një vit për tu rikthyer në gjendjen fillestare me (afërsisht) kapacitetet/funksionin e mëparshëm.

 <p>Eni Albania</p>	<p>Data 07 August 2023</p>	<p>Dokument nr. ENI ALB-HSE-004-2021</p>	<p>Faqja 28 nga 33</p>
--	--------------------------------	--	----------------------------

Komponentët	Ndikimi i mundshëm	Kohëzgjatja e pritshme
Ujërat sipërfaqësore	Efektet e mundshme që shkaktohen nga rrjedhjet në lumin Shkumbin	Gjatë të gjitha fazave (ndërtimi, shpimi, çmobilizimi dhe rehabilitimi). Ndikimi më i madh gjatë ndërtimit dhe rehabilitimit (lëvizja e dherave).
	Ndotja e mundshme nga rrjedhja aksidentale e mbetjeve të ngurta dhe të lëngëta të rrezikshme dhe jo të rrezikshme	Gjatë të gjitha fazave (ndërtimi, shpimi, çmobilizimi dhe rehabilitimi).
Ujërat nëntokësore	Degradimi i cilësisë së ujërave nëntokësore si rezultat i derdhjeve aksidentale të karburanteve ose kimikateve	Ndotja e ujërave nëntokësore për shkak të rrjedhjeve nga pusi ose derdhjeve mund të kërkojë disa vite për t'u rikthyer në cilësinë (përafërsisht) ekzistuese.
	Ndotje e mundshme biologjike nëse përdoren sisteme septike dhe nëse ato nuk menaxhohen siç duhet	Përkeqësimi i cilësisë së ujërave nëntokësore për shkak të kontaminimit biologjik mund të marrë vite për t'u rikthyer (përafërsisht) në cilësinë e mëparshme.
	Konsumi i burimeve ujore nëntokësore Shqetësim/ndryshime të rrjedhës së ujërave nëntokësore dhe nivelit të ujërave të shkaktuar nga konsumi i përkohshëm i burimeve ujore	Do të vlerësohet gjatë fazës së tërheqjes së burimeve ujore dhe vetëm kur të garantohet se përdorimi i ujërave nëntokësore për projektin nuk rrezikon nevojat e komunitetit lokal, uji për projektin do të merret nga një pus me ujë nëntokësor. Përdorimi i ujit do të arrijë kulmin gjatë shpimit për shkak të kërkesës së madhe për ujë dhe gradualisht do të reduktohet dhe ndërpritet pas fazës së rehabilitimit.
Gjeomorfologjia dhe toka	Shqetësim dhe degradimi i mundshëm (ngjeshja e tokës - heqja e dheut)	Humbjet e moderuara të produktivitetit pritet të zgjasin disa kohë pas rehabilitimit. Humbje të mundshme të përhershme të produktivitetit për disa zona, p.sh. mbi vaskat e veshura të groposura të shllamit).
	Ndotja e mundshme e tokës	Derdhjet ose ngjarjet aksidentale që shkaktojnë dëmtimin e gjerë të zonës mund të kërkojnë gjashtë muaj deri në një vit për tu rikthyer në gjendjen fillestare me (afërsisht) kapacitetet/funksionin e mëparshëm.
	Humbja e funksioneve të tokës	Dheu i hequr gjatë fazës përgatitore mund të shqetësojë disa funksione të tokës, por kjo pritet të

 Eni Albania	Data 07 August 2023	Dokument nr. ENI ALB-HSE-004-2021	Faqja 29 nga 33
---	------------------------	--------------------------------------	--------------------

Komponentët	Ndikimi i mundshëm	Kohëzgjatja e pritshme
	Erozioni i mundshëm i tokës në sheshin e pusit dhe rrugët e reja të aksesit	rehabilitohet shpejt pas procesit të rehabilitimit. Gërmimet dhe punimet tokësore mund të shkaktojnë erozion afatshkurtër për zonat në fjalë (pranë sheshit të pusit dhe/ose rrugës së aksesit)
Ajri	Shkarkimet në ajër dhe gjenerimi i pluhurit. Shkarkimet e automjeteve dhe pajisjeve në sheshin e shpimit dhe në rrugën e aksesit.	Kryesisht gjatë fazave të ndërtimit dhe shpimit dhe më pak gjatë çmobilizimit dhe rehabilitimit.
Zhurmat, dridhjet dhe ndriçimi	Shqetësime të mundshme të komuniteteve lokale dhe disa llojeve të faunës brenda zonës së ndikimit të projektit	Kryesisht gjatë fazave të ndërtimit dhe shpimit dhe më pak gjatë çmobilizimit dhe rehabilitimit.
Aspekti social	Humbja e të korrave për ndërtimin e sheshit të pusit, rrugëve të aksesit dhe kampit të punëtorëve	Gjatë të gjitha fazave (ndërtimi, shpimi, çmobilizimi dhe rehabilitimi). Pas rehabilitimit, pritet të ketë një rikuperim të shpejtë të kapacitetit prodhues të tokës.
	Shqetësime për shkak të niveleve më të larta të zhurmës (shqetësim i bagëtive dhe i banorëve të zonës përgjatë rrugës së aksesit)	Gjatë të gjitha fazave (ndërtimi, shpimi, çmobilizimi dhe rehabilitimi).
	Shqetësime të mundshme për shkak të ndriçimit, zhurmës, ndotjes dhe pluhurit të krijuar nga transporti shtuar për qëllime të projektit	Gjatë të gjitha fazave (ndërtimi, shpimi, çmobilizimi dhe rehabilitimi).
	Dëmtime të mundshme në infrastrukturën lokale të shkaktuara nga automjetet e rënda të përdorura në kuadër të projektit	Gjatë të gjitha fazave (ndërtimi, shpimi, çmobilizimi dhe rehabilitimi).
	Siguria rrugore mund të ndikohet nga rritja e transportit në kuadër të projektit	Gjatë të gjitha fazave (ndërtimi, shpimi, çmobilizimi dhe rehabilitimi).
	Projekti mund të rrisë të ardhurat për biznesin lokal (ofruesit lokal të shërbimeve) dhe mund të ofrojë disa mundësi shtesë për vende pune në detyra joteknike për banorët lokal.	Gjatë të gjitha fazave dhe për një periudhë kohore pas tyre.

 Eni Albania	Data 07 August 2023	Dokument nr. ENI ALB-HSE-004-2021	Faqja 30 nga 33
---	------------------------	--------------------------------------	--------------------


Komponentët	Ndikimi i mundshëm	Kohëzgjatja e pritshme
	Prokurimi i disa mallrave dhe shërbimeve në nivel lokal dhe kombëtar, duke nxitur rritjen e të ardhurave për bizneset dhe duke dhënë kontribut në aktivitetin ekonomik.	Gjatë të gjitha fazave dhe për një periudhë kohore pas tyre.
Peizazhi	Ndryshime estetike në peizazh	Gjatë të gjitha fazave (ndërtimi, shpimi, çmobilizimi dhe rehabilitimi). Më të konsiderueshme gjatë fazës së shpimit (sonda e shpimit).

7 SHTRIRJA HAPSINORE E NDIKIMEVE


Tabela e mëposhtme paraqet një përmbledhje të shtrirjes së pritshme hapësinore të ndikimeve kryesore që mund të ndodhin nga zhvillimi i shpimit të pusit kërkimor "Dumrea Deep-1". Duhet theksuar se këto janë vlerësuar më tej në raportin e VNMS-së së thelluar.

Tabela 3: Shtrirja fizike e ndikimeve të mundshme


Komponentët	Ndikimi i mundshëm	Zona e ndikimit/ shtrirja në hapësirë
Biodiversiteti	Humbja dhe fragmentimi i habitatit për shkak të shfrytëzimit të tokës që lidhet me zhvillimin e sheshit të pusit, kampin e punëtorëve dhe rrugën e aksesit	Ndikimet do të kufizohen vetëm brenda sheshit të pusit, kampit të punëtorëve dhe përgjatë rrugëve të reja ose ekzistuese të aksesit, të cilat do të përmirësohen.
	Humbja e florës së zakonshme (kryesisht bimët që konsiderohen barara të këqija që lidhen me të korrat)	Në përgjithësi, ndikimet e mundshme do të kufizohen në vetëm brenda sheshit të pusit, kampit të punëtorëve dhe përgjatë rrugëve të reja ose ekzistuese të aksesit.
	Mundësia e shtimit të llojeve invazive ose aliene si pasojë e përdorimit të pajisjeve nga jashtë zonës së studimit	Në përgjithësi, ndikimet e mundshme do të kufizohen në vetëm brenda sheshit të pusit, kampit të punëtorëve dhe përgjatë rrugëve të reja ose ekzistuese të aksesit.
	Degradimi i habitatit dhe florës (habitatit riparian në afërsi) për shkak të çlirimeve të pluhurit dhe shkarkimeve në ajër	Vetëm në afërsi të sheshit të pusit, kampit të punëtorëve dhe rrugëve të aksesit.
	Humbja ose dëmtimi i habitatit bujqësor mund të ndikojë në llojet e faunës që mbështeten ose varen nga këto zona për të gjetur ushqim ose për t'u fshehur).	Ndikimet do të kufizohen vetëm brenda sheshit të pusit, kampit të punëtorëve dhe përgjatë rrugëve të reja ose ekzistuese të aksesit, të cilat do të përmirësohen.

 Eni Albania	Data 07 August 2023	Dokument nr. ENI ALB-HSE-004-2021	Faqja 31 nga 33
---	------------------------	--------------------------------------	--------------------

Komponentët	Ndikimi i mundshëm	Zona e ndikimit/ shtrirja në hapësirë
	Shqetësimi i faunës së egër nga zhurma dhe ndriçimi. Rritja e vdekshmërisë së kafshëve të egra.	Në përgjithësi, ndikimet e mundshme do të kufizohen në vetëm brenda sheshit të pusit, kampit të punëtorëve dhe përgjatë rrugëve të reja ose ekzistuese të aksesit.
	Ndikimet në habitat për shkak të ndotjes së mundshme të tokës dhe ujërave nga derdhjet	Në përgjithësi, ndikimet e mundshme do të kufizohen në vetëm brenda sheshit të pusit, kampit të punëtorëve dhe përgjatë rrugëve të reja ose ekzistuese të aksesit.
Ujërat sipërfaqësore	Efektet e mundshme që shkaktohen nga rrjedhjet në lumin Shkumbin	Ka gjasa të ketë ndikime mbi përrenjtë brenda zonës së Projektit etj. Shtëllungat e sedimentit ka mundësi të ndikojnë në trupat ujorë ku derdhen (Lumi Shkumbin).
	Ndotja e mundshme nga rrjedhja aksidentale e mbetjeve të ngurta dhe të lëngëta të rrezikshme dhe jo të rrezikshme	Nëse ndotësit derdhen në një trup ujor sipërfaqësor, zona e ndotur mund të mbulojë një zonë relativisht të madhe.
Ujërat nëntokësore	Degradimi i cilësisë së ujërave nëntokësore si rezultat i derdhjeve aksidentale të karburanteve ose kimikateve	Nëse një derdhje ose rrjedhje pusi derdhet në një akuifer, zona e ndotur mund të prekë (ngadalë) të gjithë sipërfaqen e akuiferit
	Ndotje e mundshme biologjike nëse përdoren sisteme septike dhe nëse ato nuk menaxhohen siç duhet	Nëse një ndotës biologjik derdhet në një akuifer, zona e kontaminuar mund të prekë (ngadalë) të gjithë sipërfaqen e akuiferit
	Konsumi i burimeve ujore nëntokësore Shqetësim/ndryshime të rrjedhës së ujërave nëntokësore dhe nivelit të ujërave të shkaktuar nga konsumi i përkohshëm i burimeve ujore	Ndikimet vetëm brenda zonës në afërsi
Gjeomorfologjia dhe toka	Shqetësim dhe degradimi i mundshëm (ngjeshja e tokës – heqja e dheut)	Në përgjithësi, ndikimet do të kufizohen vetëm brenda sheshit të pusit, kampit të punëtorëve dhe/ose afërsisë së rrugëve të aksesit.
	Ndotja e mundshme e tokës	Derdhjet ose ngjarjet aksidentale mund të shkaktojnë kontaminim të zonës ku ka ndodhur derdhja.
	Humbja e funksioneve të tokës	Ndikimet do të kufizohen vetëm brenda sheshit të pusit dhe në zonat

 Eni Albania	Data 07 August 2023	Dokument nr. ENI ALB-HSE-004-2021	Faqja 32 nga 33
---	------------------------	--------------------------------------	--------------------

Komponentët	Ndikimi i mundshëm	Zona e ndikimit/ shtrirja në hapësirë
	Erozioni i mundshëm i tokës në sheshin e pusit dhe rrugët e reja të aksesit	e kampit të punëtorëve dhe rrugët e reja të aksesit. Në përgjithësi, ndikimet do të kufizohen vetëm brenda sheshit të pusit, kampit të punëtorëve dhe/ose afërsisë së rrugëve të aksesit.
Ajri	Shkarkimet në ajër dhe gjenerimi i pluhurit. Shkarkimet e automjeteve dhe pajisjeve në sheshin e shpimit dhe në rrugën e aksesit.	Ndikimet do të kufizohen vetëm në afërsi të sheshit të pusit dhe rrugëve të aksesit.
Zhurmat dhe ndriçimi	Shqetësime të mundshme të komuniteteve lokale dhe disa llojeve të faunës brenda zonës së ndikimit të projektit	Ndikimet do të kufizohen vetëm në afërsi të sheshit të pusit, rrugës së aksesit dhe objekteve të tjera.
Aspekti social	Humbja e të korrave për ndërtimin e sheshit të pusit, rrugëve të aksesit dhe kampit të punëtorëve.	Ndikimet do të kufizohen vetëm brenda sheshit të pusit, kampit të punëtorëve dhe përgjatë rrugëve të reja ose ekzistuese të aksesit, të cilat do të përmirësohen.
	Shqetësime për shkak të niveleve më të larta të zhurmës (shqetësim i bagëtive dhe i banorëve të zonës përgjatë rrugës së aksesit)	Ndikimet do të kufizohen vetëm në afërsi të sheshit të pusit, kampit të punëtorëve dhe rrugëve të aksesit.
	Shqetësime të mundshme për shkak të ndriçimit, zhurmës, ndotjes dhe pluhurit të krijuar nga transporti shtuar për qëllime të projektit	Ndikimet do të kufizohen në komunitetet përgjatë rrugëve të aksesit.
	Dëmtime të mundshme në infrastrukturën lokale të shkaktuara nga automjetet e rënda të përdorura në kuadër të projektit	Përgjatë zonës së projektit.
	Siguria rrugore mund të ndikohet nga rritja e transportit në kuadër të projektit	Ndikimet do të kufizohen në komunitetet përgjatë rrugëve të aksesit.
	Punësimi në kuadër të Projektit mundëson rritjen e të ardhurave dhe një mundësi trajnimi dhe zhvillimi për banorët lokalë.	Në njësitë administrative rreth zonës së projektit.
	Prokurimi i disa mallrave dhe shërbimeve në nivel lokal dhe kombëtar, duke nxitur rritjen e të ardhurave për bizneset dhe	Niveli lokal dhe kombëtar

 Eni Albania	Data 07 August 2023	Dokument nr. ENI ALB-HSE-004-2021	Faqja 33 nga 33
---	------------------------	--------------------------------------	--------------------

Komponentët	Ndikimi i mundshëm	Zona e ndikimit/ shtrirja në hapësirë
	duke dhënë kontribut në aktivitetin ekonomik.	
Peizazhi	Ndryshime estetike në peizazh	Ndikimet do të jenë në zonat e dukshme në vijë shikimi nga sheshi i pusit, kampi i punëtorëve dhe rrugët e reja të aksesit.

8 MONITORIMI MJEDISOR I ZBATIMIT TË PROJEKTIT

Monitorimi mjedisor do të zbatohet për të rishikuar dhe përmirësuar vazhdimisht efektivitetin e masave zbutëse gjatë fazës së zbatimit. Monitorimi do të përfshijë sa më poshtë:

- Monitorimin dhe matjen për të përmirësuar të kuptuarit e cilësisë së mjedisit (cilësia e dheut, tokës dhe ujit në sipërfaqe, cilësia e ajrit, niveli i zhurmës, etj.);
- Marrjen e mostrave dhe testimin e emetimeve të rregulluara në mjedis (emetimet/ shkarkimet e fundit të tubave: d.m.th. rrjedhat e mbetjeve të krijuara gjatë fazës së shpimit);
- Marrjen e mostrave dhe testimin e parametrave përkatës të cilësisë së mjedisit (në lidhje me shkarkimet e projektit) siç do të kërkohet në lejen mjedisore.

Rezultatet e monitorimit do t'i raportohen Agjencisë Kombëtare të Mjedisit dhe do të përdoren për të vlerësuar performancën mjedisore të projektit dhe për të ndërmarrë çdo veprim përmirësimi, nëse do të lindë nevoja.

9 PLANI I MENAXHIMIT MJEDISOR DHE SOCIAL

Plani i Menaxhimit Mjedisor dhe Social (PMMS) është një mekanizëm për ofrimin e masave zbutëse mjedisore dhe sociale, sipas rekomandimeve në Raportin e VNMS-së. Qëllimi i PMMS-së është të ndihmojë që këto rekomandime të kthehen në veprime praktike menaxhimi, të cilat mund të burojnë dhe të integrohen në mënyrë të përshtatshme në fazat e Projektit. Për rrjedhojë, PMMS-ja është një mjet menaxhimi i përdorur për të siguruar që ndikimet negative të padëshirueshme ose të shmangshme në mënyrë të arsyeshme të ndërtimit dhe operacioneve të parandalohen ose të zvogëlohen dhe që përfitimet pozitive të Projektit të rriten.

Në raportin e VNMS-së së thelluar, do të përfshihet dhe do të zbatohet një Plan i Detajuar për Menaxhimin Mjedisor dhe Social gjatë të gjitha fazave të projektit.