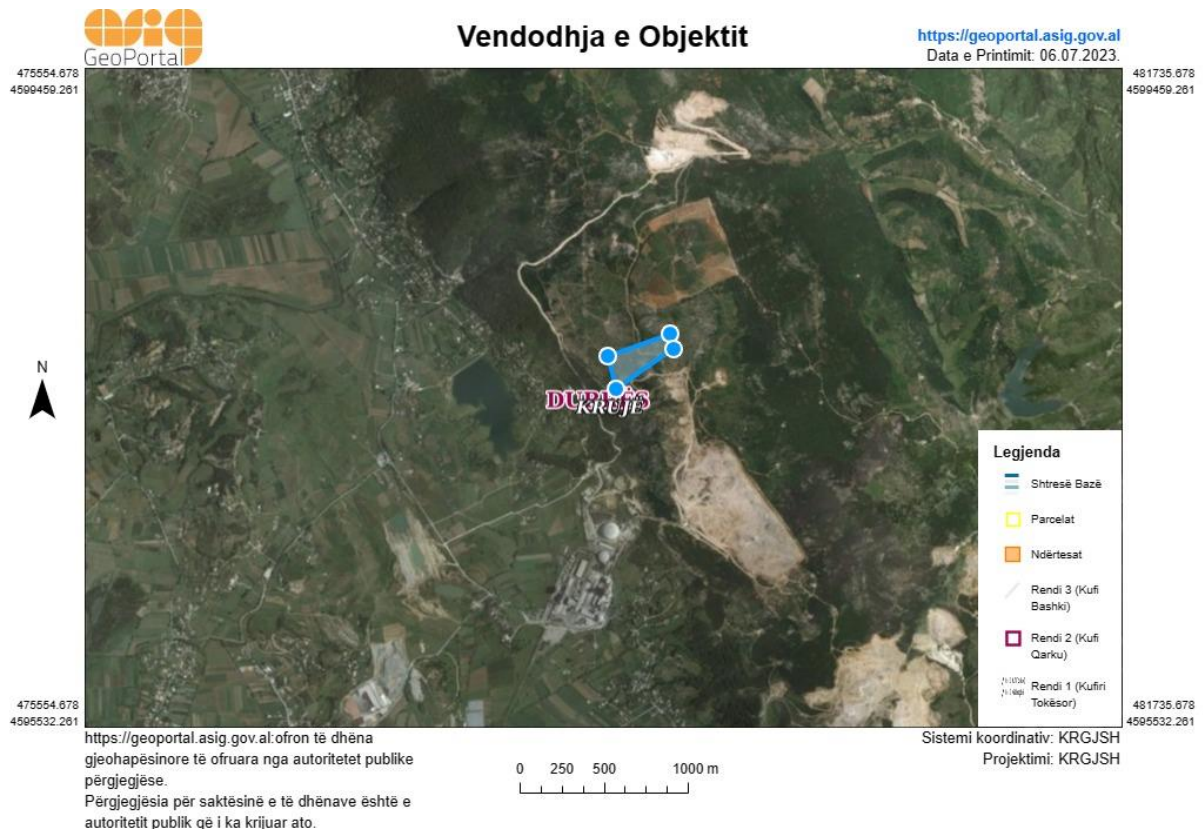


PERMBLEDHJA JO TEKNIKE

PËR PROJEKTIN “SHFRYTËZIM MINERAL GUR GËLQEROR ME KARRIERË”

Njoftim Fituesi nga Ministria e Infrastruktures dhe Energjise Nr.2487/1 Prot, dt. 14.06.2023 Per Aplikim per Leje Minerare per shfrytezim guri gelqeror me karriere ne zonen minerare Nr. 373/1 Borizan, Kruje, Qarku Durres



INVESTITOR: “BB Group Construction” shpk. TIRANE

PROJEKTOI: INNOVATION DEVELOPMENT ENGINEERING .sh.p.k

GUSHT 2023



© INNOVATION DEVELOPMENT ENGINEERING sh.p.k.

PERMBAJTIA

- A) Një përshkrim të shkurtër të mbulesës bimore të sipërfaqes ku propozohet të zbatohet projekti, të shoqëruar dhe me imazhe të marra jo më vonë se 6 muaj nga data e aplikimit;3
- B) Informacion për praninë e burimeve ujore në sipërfaqen e kërkuar nga projekti dhe në afërsi të saj; 7
- C) Një identifikim të ndikimeve të mundshme negative në mjedis të projektit, përfshirë ndikimet në biodiversitet, ujë, tokë, ajër.....9
- Ç) Një përshkrim të shkurtër për shkarkimet e mundshme në mjedis, të tilla si: ujëra të ndotura, gaze dhe pluhur, zhurmë, si dhe prodhimin e mbetjeve; 12
- D) Informacion për kohëzgjatjen e mundshme të ndikimeve negative të identifikuara; 14
- Dh) Të dhëna për shtrirjen e mundshme hapësinore të ndikimit negativ në mjedis, që nënkupton distancën fizike nga vendndodhja e projektit dhe vlerat e ndikuara që përfshihen në të; 14
- E) Mundësinë e rehabilitimit të mjedisit të ndikuar dhe mundësinë e kthimit të sipërfaqes së mjedisit të ndikuar në gjendjen e mëparshme, përfshirë edhe tokën bujqësore, si dhe kostot financiare të përfaqësuara për rehabilitimin;..... 15
- F) Ndikimet e mundshme në mjedisin ndërkufitar (nëse projekti ka natyrë të tillë).23



A) Një përshkrim të shkurtër të mbulesës bimore të sipërfaqes ku propozohet të zbatohet projekti, të shoqëruar dhe me imazhe të marra jo më vonë se 6 muaj nga data e aplikimit;

Per nga origjina, perberja dhe veçorite gjeobotanike bimesia e Shqipërisë ben pjese ne nenazonen floristike mesdhetare e cila perfshihet ne nje njesi me te madhe, ne zonen holarktike. Ndikim te madh ne zhvillimin e flores mesdhetare ushtroi ftohja e pergjithshme e klimes ne periudhen e pleistocenit dhe akullzimi i fuqishem qe pasoi ate. Tiparet karakteristike te bimesise mesdhetare si per sa i perket veçorive gjeobotanike ashtu edhe perberjes morfologjike dhe shtrirjes vertikale te saj, jane karakteristike edhe per bimesine e vendit tone. Por kushtet konkrete te zhvillimit, sidomos te klimes dhe te relievit kane percaktuar edhe veçorite origjinale te flores se Shqipërisë.

E gjithë kjo pasuri floristike i detyrohet veçorive te evolucionit paleogeografik te Shqipërisë dhe sidomos larmise se madhe te klimes, copetimit te theksuar te relievit dhe formave te shumellojshme te tij, formacioneve te shumta shkembore (karbonatike, magmatike, terrigjene) etj.

Problemet e biodiversitetit perbejne aktualisht nder problemet më me rendesi ne rruzullin tokesor. Termi biodiversitet eshte shume kompleks dhe si i tille, zhvillimi dhe percaktimi i strategjive te pershtatshme per mbrojtjen e tij, shoqerohet me nje proces te veshtire zgjedhesh dhe vendimmarrjesh. Biodiversiteti perben teresine e llojeve dhe ekosistemeve ne nje rajon, apo ne gjithë rruzullin tokesor. Ekosistemet jane te nje rendesie te vecante sepse ato perbejne bazat per ekzistencen e llojeve. Cenimi i tyre, si rezultat i aktiviteteve te ndryshme ekonomike shoqerore perben nje shqetesim per njerezit dhe studiuesit . Vlera e nje biodiversiteti te larte per njerezimin jepet para se gjithash nepermjet funksionit te tij si stabilizator i biosferes dhe si burim direkt i prodhimit.

Sipas shtrirjes vertikale te bimesise objekti qe studiohet ndodhet ne zonen e shkurreve mesdhetare.

Nen kete kat te shkurreve rriten bimet barishtore, perfaqesuese te familjes graminore. Vende – vende ne zonen ku do te shfrytezohet mungon bimesia dhe kemi shfaqje shkembore. Bimesia perbehet nga makja mesdhetare dhe ullishte.

Llojet me te perhapura te makjes mesdhetare jane mareja, shkoza, frasheri, lojthata, ceremindeli, mreti, gjeneshtra, driza, murrizi, gorrica, etj. Nder druret mbizoterojne dushqet, sic jane qarri, (Quercus Ceris) bunga (Quercus Sessiliflora), shparthi (Quercus Conferta)

Ne zone mbizoterojne bime barishtore kserofite, nga te cilat me te perhapura jane frengu (Andropogon Sepas) Stipa bromoides, etj









Foto nga zona e projektit

Zona e shkurreve mesdhetare ndjek nje ligjesi te caktuar: kufiri i siperm vjen e ngrihet ne menyre graduale nga veriu ne jug . Ne zone ajo ngjitet deri ne 200 m lartesi mbi nivelin e detit. Nga shkurret me gjethe gjithmone te blerta qe bejne pjese ne ndertimin e makjes me karakteristike jane :

Mareja (Arbutus unedo L.)

zakonisht shkurre te perherblerta , gjethet te kembyera , me bishtak. Lulet 5- pjeseshe , ne melthe skajore me brakte. Nenpetlat te kunderngjitura ne baze. Kurora ne trajte qesje me vriguj te sperveshur, renese. Theke 10, me fije leshtore. Frutat e saj mblidhen nga komuniteti i zones per prodhimin e pijeve alkoolike.

Gjineshtra (Spartium junceun)

Shkurre ose shkurreza me gjemba ose pa gjemba. Gjethet te thjehsta ose me tri gjetheza. Lulet ne vile ose lemshuke sqetullore, rrale te vetmuara. Kupa dybuzore, buza e siperme e care dysh, e poshtmjaja me tri dhembe. Kurora e verdhe. Nga komunittei perdoret edhe per thurje shportash artistike.

Shkoze (carpinus)

Drure ose shkurre me lekure te lemuar te perhime. Sythat majemprehte me melluga te hsumta. Gjethet ne kohen e lulezimit ne zhvillimin e siper. Fryti me peshtjelle te vrigulluar ose te dhembezuar. Gjethet e saj jane ushqim kryesor per blegtorine.

B) Informacion për praninë e burimeve ujore në sipërfaqen e kërkuar nga projekti dhe në afërsi të saj;

Brenda zones te lejuar per shfrytezim nuk ka burime ujore ose urja siperfaqes. Ujembledhesi mi i afert ne zonen ku zhvillohet projekti eshte Ujembledhesi I Fush-Krujes ose sic quhet ndryshe "Liqeni I Krujes" Ai ndodhet 400 ml nga zona e projektuar per shfrytezim. Nga teknologjia e shfrytezimit , gjeodinamika e ujrave nuk mendohet se ujrat e shiut te ketij objekti do te ndikojne ne ujembledhes. Me poshte do te japim ne pamje te qarte te ujrave siperfaqesore.

Ujërat Sipërfaqësore në këtë rajon përfaqësohet kryesisht nga deget e lumit Ishmit, Drojes dhe Mat ne veri, i cilet derdhen në detin Adriatik. Gjithashtu vendi ka përrenj të shumtë, të cilët janë: Përroi i Kukës, Maçana, Përroi i Cenit, Përroi i Lekëve etj., të cilat mbledhin ujrat e mbi kodrave në lindje dhe kanë drejtim L-P. Gjithashtu ka edhe dy liqene, që të dy artificial. Këneta e madhe, e cila sidomos në dimër mbulon me ujë me dhjetëra hektar tokë, si dhe kanali ujëmbledhës, që fillon nga kodrat në Saraçe duke qarkuar fushat deri në lumin Ishëm.

Në resurset e ujrave të çdo vendi ujrat sipërfaqësore kanë rëndësi primare për zhvillimin ekonomik e mjedisor të tij. Bashkia e Krujës është e pasur me resurse ujore. Ato përfaqësohen nga rrjeti lumor, liqenë, rezervuare, burime natyrore, stacionë pompimi te ujesjellsave.

Në bashkinë e Krujës resurset e ujrave sipërfaqësore përbëjnë një faktor të rëndësishëm në zhvillimin ekonomik të tij. Ato përfaqësohen nga prurjet e lumit të Zezës, Gjolës dhe Drojës si dhe përrenj sezonalë dhe rezervuarë artificialë. Po përshkruajmë shkurtimisht lumenjtë që japin kontributin më të madh në formimët aluviale dhe në ushqimin e ujrave nëntokësore.

Lumi i Drojës - Buron nga mali Skënderbej ka një sipërfaqe ujëmbledhëse 60 km² dhe gjatësi 11 km, me pjerrësi hidraulike të madhe dhe aftësi erozionale të fuqishme. Ky lum, megjithëse zhavorret e zallishtores në pamjen e jashtme duken të kolmatuara, luan rol të madh në ushqimin e zhavorreve të varrosura ujëmbajtëse. Në periudhën e rreshjeve të bollshme ku prurja është e madhe, gjatë verës, pas daljes së tij në fushë (1 km në lindje të urës së Drojës që presupozohet si zonë e ushqimit e ujrave nëntokësore) uji i lumit shterron plotësisht.

Lumi i Zezës e ka zanafillën e vet në afërsi të malit të Skënderbeut. Ai ndërpret vargun malor të Krujë - Dajtit dhe del në fushë pranë fshatit Nikël. Sipërfaqja e pellgut të këtij lumi është 70 km², gjerësia e shtratit nga 30 m deri në 200 m dhe me zallishtore të zhvilluar. Nga të dhënat e Institutit Hidrometeorologjik për vitin 1982 prurja e lumit Zeza luhetet nga 50 l/sek në periudhën ujëpaktë (shtator) deri në 4.6 m³/sek në periudhën ujshumtë (janar). Ky lum luan rol të madh në formimin e zhavorreve aluviale dhe në ushqimin e ujrave nëntokësore të tyre.

Lumi i Gjolës ka një gjatësi të kufizuar. Ai gjatë gjithë gjatësisë së tij kalon mbi një mbulesë potente suargjilore të papërshkrueshme, dhe si i tillë nuk luan rol të madh në ushqimin e ujërave nëntokësore të zhavorreve të varrosura. Vetëm në sektorin pranë fshatit Larushk, ku mbulesa suargjilore shplahet nga erozioni, lumi kontakton me zhavorret, nga të cilët drenojnë disa burime me prurje shumatore 20-25 l/sek.

Tabela Nr 4



Emri i Ujëmbledhësit	Vendndodhja dhe koordinatat e digës	Sipërfaqja S(m ²)	Reshjet mesatare në mm/vit	Aftësia (m ³ /vit)
Ujëmbledhësi i Tarinit	1 km në V të fshatit Kuratni X = 4596500 Y = 4381550	1 400 000	1165	1.75
Ujëmbledhësi i Tapizës	Në Tapizë	14 000 000	1165	

Prurja e lumit të Gjolës në Urën e Gjolës, sipas matjeve të kryera nga Instituti Hidrometeorologjik për vitin 1982 rezulton 1.4 deri 2.1 m³/sek në periudhen ujëpaktë deri në 40 m³/sek në periudhën ujëshumtë. Lumi i Gjolës formohet nga dy degë kryesore: lumi i Tërkuzës dhe lumi i Tiranës, të cilët në pjesën më të madhe të rrjedhës kalojnë nëpër zallishtoren zhavorrore duke formuar fushat aluviale të Fushë Krujës, Rinasit, Valiasit dhe Tiranës. Ato, nga pikpamja hidrogjeologjike, luajnë rol të madh në ushqimin e ujrave nëntokësore të zhavorreve të varrosura. Në këtë bashki ka disa rezervuarë, të cilët përdoren për vaditje.

Fshati ne te cilen do te zhvillohet projekti, Burizana, është një fshat i cili bën pjesë në Rrethin e Krujës dhe në prefekturën e qarkut Durrës. Fshati Burizanë i cili ndodhet rreth 30km larg Tiranës, ka rreth 5500 banorë dhe një sipërfaqe prej rreth 13 000 km². Fshati ka një shkollë, e cila është 12 vjeçare, ka kishë, xhami, qendër shëndetësore dhe dikur ka pasur edhe pallat kulture i cili nuk është më funksional.

Teritori i Njësisë Administrative Borizan, është territor cili nuk përshkohet nga asnjë lume. Prane zones se kerkuar per shfrytezim ne largesi 630m ndodhet liqeni i Krujes i cili mbushet vetem nga ujrat e shiut dhe nuk ka burim tjeter furnizimi. Gjithashtu ne nje distance prej 1.9 km ndodhet liqeni i Barunve



eksploziveve si dhe zhvendosjen e transportin e sasive te medha te mineralit nga, mbitoka e nentoka.

Bazuar ne menyren e propozuar per shfrytezim ndikimet me thelbesore mund dhe duhet te analizohen sipas fazave te veprimtarise

Nga funksionimi i ketij aktiviteti, nuk ka dhe nuk vleresohen ndikime negative ne biodiversitet, mjedisin biologjik tokesor, mjedisin social-ekonomik, qe shkaktojne ndryshimet klimatike, ndikimet nderkufitare e tjere.

Ndikimet negative të zbatimit të projektit lidhen direkt me sipërfaqen e zones minerare, me sipërfaqen e prekur nga punimet e hapjes dhe shfrytëzimit dhe me sipërfaqen e vend depozitimit të mbetjeve minerare.

1- Ndikimet ne biodiversitet

Siperfaqja ne te cilen do te behet shfrytezimi nuk duket nga qendrat e medha te banuara.

Duhet theksuar se siperfaqja qe do te shfrytezohet eshte kurrizore kodre. Aktiviteti shfrytezimit me kariere prek perkohesisht peizazhin ekzistues dhe topografine e saj per gjate kryerjes se aktivitetit.

Me masat qe do merren per rehabilitimin e saj, gjelberimin me bime qe rriten ne zone, gjate shfrytezimit dhe ne mbyllje te aktivitetit, peizazhi dhe topografia e zones do te permiresohet dukshem do te krijohet nje ambjent panoramik i kendshem per syrin e njeriut dhe shlodhes.

Dëmtimi i vegjetacionit bimor, sidomos gjatë hapjes se karieres dhe shfrytezimit te shkalles se pare dhe te dyte është faktor negativ.

Zona qe do te shfrytezohet nuk ka bimesi te larte dhe vende- vende rriten shkurre ku lartesia nuk i kalon 0.5m dhe ne vende te tjera eshte shfaqje shkembore.

Nga ky aktivitet nuk demtohet flora dhe fauna e rrezikuar e percaktuar ne VKM nr. 804. dt. 4.12.2003 dhe e listuar ne urdherin e Ministrit nr. 146, dt.8.5.2007 Nga subjekti ne zbatim te projektit do te merren masa qe zona ne shfrytezim te jete gjithmone e kufizuar dhe te rehabilitohet duke u pyllzuar. Ndersa per te menjanuar erozionin nga ujerat e rreshjeve atmosferike ne skarpaten e sipërme te shkalleve do te ndertohen kanale dhe kuneta qe ujerat te drejtohen ne zona qe nuk demtojne token, gjithashtu sheshet e shkalleve te karieres do te hapen me pjerresi nga skarpata e shkalles qe ujerat te rrjedhin ne drejtimin e duhur.

Zona e kerkuar per shfrytezim nuk përfaqëson zone me rëndësi të veçantë dhe për këtë arsye nuk është parashikuar sipas Strategjisë për “Ruajtjen e Biodiversitetit dhe Planit të Veprimit si Zonë e Mundëshme” për tu shpallur “Peizazh i mbrojtur”.

Një ndër masat është dhe ajo që shoferet kur takojnë përfaqesue të faunës në rrugë, duhet ti spostojne ato pastaj te vijojne udhetimin.

Ndikime ne pejsazh dhe topografine e terrenit



Nder ndikimet me evidente do të jenë ndryshime në peisazh dhe reliev ose topografinë e zones, për shkak të hapjes së karrierës dhe shfrytëzimit të saj, sepse do të kemi spostime apo heqje të sasirave të konsiderueshme të gurit gelqeror.

Shoqëria ka hartuar një plan rehabilitimi i cili konsiston në ruajtjen e sipërfaqes së tokës nga erozioni gjatë hapjes apo kryerjes së punimeve.

Ndikimet në ajër

Zhvillimi i aktivitetit do të sjell emetime të pluhurave në mjedis gjatë shfrytëzimit të karrierës, burime të tjera ndotëse për ajrin nuk do të ketë. Pajisjet që do të përdoren për shfrytëzimin dhe transportin e gurit gelqeror do të jenë bashkohore dhe në gjendje të mirë teknike në mënyrë që të shmangin emetimet nga djegia e lendeve djegëse që ato përdorin.

Shfrytëzimi i gurit gelqeror me karriere është një proces i thjeshtë pune me nxjerrje të blloqeve, ngarkim të prodhimit me eskavator dhe transport me kamione. Mëqenëse nuk do të përdoren në procesin e shfrytëzimit lende të demshme, nuk do të ketë shkarkime të lendeve kimike të demshme për mjedisin në ajër, tokë dhe ujë. Sipërfaqja që do të nënshtrohet shfrytëzimit nuk është tokë bujqësore produktive. Ushtrimi i aktivitetit në këto sipërfaqe nuk ndikon negativisht në cilësinë dhe sasinë e tokës bujqësore. Tokat bujqësore ndodhen jashtë zonës ku do të kryhet aktiviteti.

Ndotja në tokë.

Zhvillimi i aktivitetit nuk ka shkarkime ndotëse në tokë, në vendet e caktuara në projekt (depozitat e sterileve) parashikohet depozitimi i materialit të përdorshëm dhe përpunimi i tij me tokë vegjetale për të mundësuar mbjelljen e bimëve dhe pemëve karakteristike të zonës gjatë fazës së rehabilitimit. Dherat e depozituara në damba nuk përmbajnë elemente kimike ndotëse për tokën, do të përpunohen me dherra të pasuruara me humuse, do të transportohen dhe shpërndahen në sheshet e shkalleve me trashësi më 20 cm dhe do të pyllëzohen me bimë që rriten në zonë për gjelberimin e saj. Gjithashtu mbetjet e krijuara në karriere nga veprimtaria humane e punonjësve ose nga proceset e punës do të transportohen në sheshin e depozitimit të miratuar nga pushteti vendor.

Ndotja në ujë.

Në procese teknologjike të shfrytëzimit të gurit gelqeror me karriere nuk do të përdoret uji. Aktiviteti do të prodhojë gur gelqeror i cili do të shërbejë si lende e parë në industrinë e ndërtimit. Në ditë me rreshje në karriere nuk punohet, një ndër arsye është se guri gelqeror me prezencë uji varferohet.

Ujërat e shiut do të sistemohen përmes hapjes së kuletave dhe kanaleve për drenazh dhe disiplinimin e ujërave të rreshjeve atmosferike.

Ndikimet e identifikuar nga zhvillimi i aktivitetit janë ndikime direkte në mjedis.



Tabela e indentifikimit te ndikimeve te mundeshme negative ne toke.

	Ndikimi i mundshem	Sqarim
1	Derdhja pa dashje e vajrave dhe lubrifikanteve nga mjetet e punes.	Behet fjale per ndonje rast te rralle te rrjedhjes gjate difekteve dhe çarje te tubave dhe sotokartit te mjeteve motorike dhe nderrimit te vajrave ne makinerite e karrieres gjate prodhimit dhe transportit te gurit gelqeror .

Tabela e indentifikimit te ndikimeve te mundeshme negative ne ajer.

	Ndikimi i mundshem	Sqarim
1	Shkarkimi i gazeve ne sasi minimale nga lenda djegese	Sasia e gazeve nga djegia e karburantit qe do te shkarkohet nga mjetet motorrike. Eshte standart i teknologjise se prodhimit te mjeteve dhe i karburantit.
2	Emetimi i zhurmave nga puna e makinerive te karrieres.	Vlerat standart te emetimit te zhurmave sipas teknologjise se prodhimit te makinerive, kontroll teknik te makinerive te karrieres.
3	Emetimi i nxehtesise dhe zhurmes nga shperthimi i lendes plasese.	Nuk do te kete emetim te nxehtesise dhe zhurma mbi normat e lejuara.

Tabela e indentifikimit te ndikimeve te mundeshme negative ne biodiversitet.

	Ndikimi i mundshem	Sqarim
1	Shqetesim i mundshem i faunes.	Ndikim i perkoshem.

Ç) Një përshkrim të shkurtër për shkarkimet e mundshme në mjedis, të tilla si: ujëra të ndotura, gaze dhe pluhur, zhurmë, si dhe prodhimin e mbetjeve;

Çdo aktivitet qe zhvillohet ne mjedis shoqerohet me pasoja dhe ndikime ne mjedis qe jane pjese e atij kompromisi qe shoqeria jone ka zgjedhur per t'u zhvilluar. Megjithate e rendesishme eshte qe te kuptohet natyra e ketyre proceseve, forma e shfaqjes se tyre dhe me analitikisht ndikimet e çdo operacioni te kryer, sidomos mbi burimet natyrore te parinovueshme.

Industria minerare eshte shume e rendesishme ne eknomine e nje vendi, por ajo shoqerohet edhe me ndikime mjedisore negative te cilat ne disa raste mund te jene te pashmangshme. Shume prej ndikimeve negative mjedisore mund te minimizohen permes nje planifikimi te kujdesshem mjedisor dhe aplikimit te teknikave dhe teknologjise se parandalimit te ndotjeve.

Ujerat e ndotur.

Sic eshte trajtuar dhe me lart, brenda zones te lejuar per shfrytezim dhe fronteve te punes nuk ka ujra siperfaqesor apo ujra nentokesor. Kurse ne siperfaqe ku do te zhvillohet aktiviteti mund te kete ndotje te derdhjeve pa dashje te vajrave dhe karburantet e automjeteve. Perdorimi i ujit ne kete objekt do te jete vete gjate muajeve te veres per lagien e territorit dhe minimizimin e sasive te pluhurit ne atmosfere



Gazet

Referuar natyres se procesit nuk kemi sasi gazesh te shkarkuar ne atmosfere. Gazet prej mjeteve te punes jane ne intervale kohore te shkurtra , brenda normave te lejuara pa ndonje ndikim negativ ne mjedisin perreth. Këto lloj mjetesh emetojnë sasira gazesh të cilat janë rezultat i punës së motorrave me djegie të brendëshme, brenda normave të lejuara. Këto mjete para se të vihen në punë janë objekt i kontroleve teknike vecanërisht për emetimet e gazta.

Pluhuri

Operacionet e punes mund të gjenerojnë një sasi të konsiderueshme pluhuri çdo ditë, si rezultat i proceseve të prerjes te bllokut dhe automjeteve që udhëtojnë rreth zones. Në varësi të përbërjes së gurit, mund të gjendet në grimcat e ajrit, duke buruar nga vetë guri. Për të lehtësuar ekspozimin ndaj grimcave të ajrit,, rekomandohet përdorimi i procesit të lagësht për të zvogëluar pluhurin e ajrit Në varësi të klimës, lagështimi i rrugës etj duhet te behet Lagie e rrugëve të aksesit dhe ambienteve të punës me një bot uji që duhet të jetë gjithmonë prezent në kantier.

Zhumra Zhurmat e mundeshme nga teknologjia e perdorur.Burimet e zhurmave jane ne siperfaqe. Cdo burim perhap vale zhurme. Fusha akustike qe rezulton varet nga karakteristikat e absorbimit dhe reflektimeve te te gjitha pengesave ekzistuese, ndermjet burimit dhe receptorit. Energjia zvoglohet per gjate rruges si rezultat i absorbimit te siperfaqeve, divergjences gjeometrike dhe absorbimit atmosferik.

Prodhimi i mbetjeve

Mbetjet ngurta, janë mbetjet minerare të cilat vijnë si rezultat I zbulimit të argjilës. Ato janë pjesë përbërëse e shkëmbinje rrethues, pra kanë të njëjtat veti fiziko mekanike si shkëmbinjte që formojnë zonën.

Nisur nga fakti qe perberja kimike e mbetjeve minerare eshte e tille qe nuk ka elemente te demshem per detimin e mjedisit, bejne te mundur qe te mos kemi probleme me banoret e komunitetit qe banojne ne largesi te konsiderueshme nga objekti. Sasia e mbetjeve minerare (dheut) do te sistemohet ne sheshin e depozitimit dhe te perdoret per qellime rehabilitimi ne faza te ndryshme te shfrytezimit ose per rehabilitimin e siperfaqeve te demtuara ne perfundim te shfrytezimit te minieres. Do te piketohen dhe hapen kanalet e drenazhimit ne siperfaqe. Masat parandaluese per minimizimin e efektit te mbetjeve minerare dhe shkarkimeve.



D) Informacion për kohëzgjatjen e mundshme të ndikimeve negative të identifikuar;

Gjate fazes normale te operimit te projektit nuk do te kete emetime te gazeve, lengjeve, mbetjeve toksike, helme te ndryshme dhe substanca te tjera te demshme, te cilat mund te ndikojne negativisht ne shendetin e punonjesve, banoreve dhe mjedisin perreth, floren dhe faunen e zones, burimet ujore. Shfrytezimi gurit gelqeror me kariere eshte nje proces i thjeshte pune me nxjerrje te blloqeve, ngarkim te prodhimit me eskavator dhe transport me kamione. Meqenese nuk do te perdoren ne procesin e shfrytezimit lende te demshme, nuk do te kete shkarkime te lendeve kimike te demshme per mjedisin ne ajer, toke dhe uje. Siperfaqja qe do t'i nenshtrohet shfrytezimit nuk eshte toke bujqesore produktive. Ushtrimi i aktivitetit ne kete siperfaqe nuk ndikon negativisht ne cilesine dhe sasine e tokes bujqesore. Tokat bujqesore ndodhen jasht zones ku do te kryhet aktiviteti.

Persa i perket ndikimit ne peizazhin ekzistues dhe topografine e saj do te zgjas per gjate kohes se kryerjes se aktivitetit. Leja Minerare e shfrytezimit do te jete 3 vjecare dhe me mbylljen e aktivitetit dhe masat rehabilituese zona e shfrytezuare do te kthehet ne nje peizazh me pamje panoramike te pelqyeshme nga syri i njeriut.

Dh) Të dhëna për shtrirjen e mundshme hapësinore të ndikimit negativ në mjedis, që nënkupton distancën fizike nga vendndodhja e projektit dhe vlerat e ndikuara që përfshihen në të;

Duke njohur teknologjine, operacionet ne terren dhe menyren e shfrytezimit te objektit u indentifikuan ndikimet e mundeshme negative ne çdo receptore - perberes te mjedisit ne objekt.

Identifikimi i ndikimeve – Permes te cilit u percaktua nderveprimi mjedis-projekt i prodhimit te gurit gelqerore dhe u indentifikuan ndikimet e mundeshme gjate kesaj faze sipas receptoreve te mjedisit.

Vleresimi i ndikimeve – Ekspertet mjedisore te fushave te ndryshme bene perpjekje per matjen e gravitetit te ndikimeve. Vleresimi i Sinjifikances ka te beje me vete rendesine e ndikimeve dhe eshte faza me e rendesishme per zbatuesit e projektit sepse argumenton çdo ndikim negativ dhe peraftron ate me objektivist me teresine e bashkeveprimeve midis projektit dhe mjedisit. Kriteret e perdorur per vleresimin e rendesise se ndikimeve variojne dhe drejtohen kryesisht nga vlerat e mjedisit te ndikuar.

Shtrirja fizike - Vlereson siperfaqen apo dimesionin hapsinore te nje ndikimi te dhene ne raport me burimin qe gjeneron ate ndikim, p.sh. ndikimi ne toke nga shfrytezimi eshte nje ndikim saktesisht i percaktuar i cili mund te matet, por ne se do te ket erozion te tokes ndikimi rritet ne permasa fizike te siperfaqes se marre per studim.

- **Kohezgjatja e ndikimit** – Vlereson se sa do te zgjase nje ndikim i caktuar ne dimesionin kohe (ndikim i perhershem apo i perkoshem). Ne rastin tone shfrytezimi i gurit gelqerore eshte



e perhereshme per nje afat qe do perkoj me lejen minerare. Ndersa te gjitha ndikimet e tjera negative ne mjedis jane te perkoshme, si shkarkimet e ujit te rreshjeve, emetimet e pluhurave, etj

-Kthyesmeria –Vlereson mundesin e kthimit te mjedisit te ndikuar ne gjendjen e tij te me pareshme (aftesia per tu rehabilituar dhe regjeneruar)

-Rendesia – Realizon nje vleresim total te tre permasave te mesiperme dhe njekohesisht thekson vemendjen qe duhet patur per administrimin e ndikimit.

Ndikimet e parashikuara nuk kane shtrirje te madhe fizike, objekti i shfrytezimit ndodhet ne distance te konsiderueshme nga zona me e afert e banuar dhe nuk preket nga zhvillimi i ketij aktiviteti. Zhurmat qe krijohen gjate hapjes dhe shfrytezimit te shkalleve te karieres nuk perbejn ndotje akustike. Analiza e frekuences te zhurmes te emetuar nga keto makineri dhe pajisje tregon se ato ndodhen nen mesataren e frekuences 100 – 150 Hz, e cila eshte e pranueshme nga veshi i njeriut. Koha ne te cilen do te jene te pranishme keto zhurma eshte vetem gjate dites, meqenese ne objekt do punohet vetem me nje turn. Niveli i zhurmave te ketyre mjeteve ne largesi nuk do te jete i madh dhe do te jete konform normave ne fuqi.

E) Mundësinë e rehabilitimit të mjedisit të ndikuar dhe mundësinë e kthimit të sipërfaqes së mjedisit të ndikuar në gjendjen e mëparshme, përfshirë edhe tokën bujqësore, si dhe kostot financiare të përafërta për rehabilitimin;

Masat rehabilituese

Punimet qe do te kryen per rehabilitimin e zones se shfrytezuar

-Punime inxhinierike

-Punime biologjike

Punime inxhinierike

-Hapja dhe mirembajtja e rrugeve automobilistike per hyrje ne sheshin e sigurise se shkalleve

-Hapja e kunetave dhe kanaleve per drenazhim dhe disiplinimin e ujerave te rreshjet atmosferike

Punime biologjike

-Mbushja me dhera humusore me trashesi 30cm te shesheve te shkalleve dhe pergatitja e tokes per mbjellje me bimesi.

-Mbjellja e fidaneve qe rriten ne kete zone

-Mbjellja e bimesise.

-Sherbimet profilaktike ne siperfaqet e rehabilituara.

Ana biologjike

Zona eshte me depozitime gure gelqerori qe nuk kane bimesi shume te zhvilluar.



Ndryshueshmeria biologjike e zones kushtezohet nga veprimi i klimes mesdhetare. Ne kete zone eshte prania e shkurreve mesdhetare.

Bimesia drunore e larte ne formen e pyjeve pothuajse mungon dhe dominohet nga llojet e shkurreve mesdhetare.

Gjitaret e medhej qe takohen ne kete zone jane dhelpra, lepuri i eger numri i te cilit eshte zvogeluar, nusja e lales etj

Nga shpendet me shpesh takohen thelleza, shapka, trumcaket, kumrijet, gushkuqietj. Gjithashtu takohen zvarranik te ndryshem si gjalperinj, hardhuca, breshka, nje numer i pakufizuar insektesh, milingona, etj.

Rehabilitimi zones se shfrytezuar duke u gjelberuar dhe pyllezuar do te permiresoje cilesine e ajrit floren dhe faunen e zones, etj. Mbas rehabilitimit te cdo sheshi do te kryhen te gjitha sherbimet e nevojshme per mbirjen dhe mirembajtje te tyre.

Ne teresi, ne funksionimin e ekosistemeve te tjera nisur nga koncepti i teresise ekologjike keto habitate kane vlera dhe duhet te ruhen dhe rehabilitohen.

Flora dhe vegjetacioni i kesaj zone dominohen nga shkurre te egra. Ne kete kat shkurre ka si mbulesa ne masen me te madhe te tij bimesia barishtore qe zhvillohet ne varesi te drejtperdrejte te mikroklimave dhe eshte rezultat i veprimtarise antropogjene.

Punime biologjike biodiversiteti

Ndryshueshmeria biologjike e zones kushtezohet nga veprimi i klimave mesdhetare.

Ne kete zone eshte prania e bimesise mesdhetare te shkurreve te ulta dhe barishteve si dhe te ferrave.

Bimesia e larte ne formen e pyjeve masive mungon dhe dominohet nga llojet e siperpermendura dhe dushknajat qe jane deshmitare te pranise se tyre masive ne te kaluaren.

Nisur nga koncepti i teresise ekologjike keto habitate kane vlera dhe duhet te rehabilitohen.

Per kete ne zonen e kryerjes se punimeve do te mbillet bimesia e zones dhe bimesi e kultivuar ne te gjitha sheshet e sigurimit qe do te dalin per cdo horizont shfrytezimi.

Pervec filizave do te mbillen edhe bimet barishtore ne sheshet e shkalleve per te krijuar siperfaqe te gjelber. Mbjellja e tyre do te permisoje ne menyre te dukshme pejsazhin e zones dhe do te ndikoj ne rritjen e popullimit dhe numrit te gjitareve, shpendeve dhe zvarranikeve, sepse do te krijohen kushtet e nevojshme per zhvillimin e tyre, te folezimit dhe do te eliminohet fenomeni i erozionit.

Punimet e rehabilitimit konsistojne si me posht.

-Krijimin e siperfaqeve per mbjellje

-Sistemimin e materialit te mbuleses te depozituar paraprakisht ne kufijte e karrieres.

-Mbjelljen e siperfaqeve te reja me shkurre te egra dhe drure te zones mesdhetare

-Mirembajtjen e siperfaqeve te mbjella.

Masat zbutese te ndikimeve negative gjate procesit te shfrytezimit.

Masat zbutese te ndikimeve negative konsistojne ne uljen e ndotjeve gjate punimeve ne kariere te ajrit nga pluhuri, gazet mbrojtja nga zhurma, si dhe uljen e efekteve negative hapsinore dhe ne territor, ne faunen dhe floren. Por pikesynimi kryesor i studimit mbetet rehabilitimi i tokes dhe evitimi ne maksimum i erozionit.

Masat konkrete qe do te merren gjate punimeve do te jene :

-Mbjellje me filiza makje e gjithe periferise me te larte te shpatit te territorit gjate shfrytezimit. Kjo mase do te sherbeje edhe per uljen e nivelit te pluhurave dhe zhurmave ne vazhdim te



projektit, si dhe te rrise mundesimin per vetegjenerim te drureve ne pjesen e larte me shpatin tjetër te kodres.

-Pemiresimin e bimesise ne te gjitha periferine e karieres me bimesi te zones si makje per te izoluar pjesen e fragmentizuar nga shfrytezimi prej atyre te paprekura nga projekti duke lene mundesine per perhapje te metejshme te ketyre specieve vendase ne territoret fqinje. Te dy keto masa mund te sherbejne si bariera per pluhurin qe mund te nxirret nga aktiviteti eolik gjate shfrytezimit.

-Uljen e prodhimit per stinen e veres duke evituar keshtu me sa te jete e mundur pluhurat. Nga ana tjetër per te ulur efektet negative, gjate periudhave te thata do te perdoret lagia e shesheve te punes dhe sidomos, lagia e materialit te nxjere. Kjo do te mbroje ambjentin nga pluhuri gjate transportit te prodhimit

Rehabilitimi i territorit

Masat rehabilituese do te konsistojne ne :

-Uljen e erozionit

-Restaurimin e habitateve

-Pasurimin e biodiversitetit me speciet natyrore.

-Rritjen e vlerave vizuale dhe rikrijuese te territorit qe do te shfrytezohet.

Se pari shfrytezimi me tarace me lartesi 10 m, eshte bere per te lehtesuar zbatimin e planit te rehabilitimit. Keto taraca do te lejojne si mbulimin e siperfaqes me gjelberim ashtu edhe evitimin e pamjeve te pakendeshme te shpateve vertikale te tarracave qe mund te mbeten zbuluar ne rastet e lartesisë se pergjithshme te tarraces rreth 10 m.

Rradha e mbjelljeve do te jete nga lart-poshte, duke lejuar mundesine per vetepërhapjen e specieve mbi bazat e aktivitetit eolitik dhe forces se rendeses. Gjeresia e shkalles se taraces do te jete 4m. Kjo lloj mbjellje lejon vetepërhapjen e species, si dhe nuk demton ne rritjen e bimeve pasi nuk pengon dritezimin.

Rehabilitimi i tokes

Per rehabilitimin e tokes, do te shfrytezohen mbetjet e imeta nga materiali i nxjerre dhe do te plotesohet me dhera humusore te pasur me pleh.

Nese do te nevojitet stabilizimi i ketij dheu nje pjese e faqes se pjerret do te behet me trugje te ngulura me thellesi 30 cm, mulcirimi do te jete i thate dhe me kashte, gjethe te bimeve te zones dhe dege. Mulcirimi do te sherbeje si per uljen e humbjeve te farnave nga largimi prej aktivitetit eolik, ashtu dhe per uljen e aktivitetit erodik per sa kohe vegjetacioni eshte i pa zhvilluar mire. Mbjelljet do te kene renditjen me largesi fidanesh cdo 10 m, gje qe do ti jape nje kurore dendesi mjaft e mire territorit pas shfrytezimit, dhe lejon dritezimin per veterritjen dhe zhvillimin e bimeve natyrore.

Rehabilitimi i plote i mjedisëve te territorit do te jete si me poshte:

Mbjellja e tarracave

- Mbjellje e taracave ne shkallet e karieres

- Filiza 2 vjecare ne periferi

- Mbjellje e filizave 2 vjecare te pemeve dhe lejimi i perteritjes se shkurreve.



Nga vete rehabilitimi i habitateve me perparesi do te marre rritja e abudances se shpendeve dhe zvarranikeve dhe njekohesisht do te shtohen si habitatet ashtu dhe rezervat natyrore edhe per gjitaret e larte si lepuri etj. Prej ketej do te rritet edhe mundesia e pranise se mishngrenesve te larte si dhelpira, ujku etj.

Kanalet dhe kunetat.

Kunetat dhe kanalet do te bejne qe rrjedhja e ujrave siperfaqsores te behet me force rendese, duke perftuar ne kete menyre grumbullimin e tyre dhe me pas depertimin gradual ne toke. Kombinimi i punimeve te shfrytezimit te karrieres me ato te zbutjes se impakteve mjedisore si dhe punimet rehabilituese, do te kete si pasoje edhe rritjen e numrit te te punesuarve. Kujdesi per punimet rehabilituese nga ana e shoqerise do te vazhdojne te pakten deri ne kater vite pas mbarimit perfundimtar te shfrytezimit te karrieres.

Krijimin e siperfaqeve per mbjellje, sistemimin, grumbullimi dhe mbjellja.

Per te krijuar siperfaqet per mbjellje, shkurresh ose barishtesh te zones, subjekti parashikon qe ne vitin e pare te beje :

Sistemimin i dherave ne taracat e shesheve te shkalleve per te gjitha siperfaqen qe do te shfrytezohet. Ndryshimet e mundeshme ne ritmet e prodhimit do te reflektohen edhe ne planet e rehabilitimit.

Punimet e mbylljes trajtimit te sterile dhe rehabilitimit te zones

Elementet e mesiperme jane marre ne konsiderate ne hartimin e projektit te mbylljes dhe llogaritjen e shpenzimeve perkatese per realizimin e tij dhe perkatesisht

-Zonat e shfrytezuara te krijuara nga shfrytezimi do te mbushen me sterilet e depozituara perreth tyre dhe me vone do te mbulohen me dhe aktiv per te mundesuar mbjelljen e pemeve te pershtateshme te zones.

-Do te çmontohen pajisjet

-Ne perfundim do te jete i shoqeruar nga sinjalistika perkatese edhe rrethimi

-Preventivi i shpenzimeve te rehabilitimit te siperfaqes se shfrytezuare dhe llogaritja e garancise ne vit

Preventivi i shpenzimeve dhe llogaritja e garancise per mbyllje dhe rehabilitim

Tabela e shpenzime per mbylljen dhe rehabilitimin e 1 Ha

Preventivi i planit te rehabilitimit te pjeses se karrieres te shfrytezuare								
Nr	Operacionet	Siperfaqja	Norma	Siperfaqe	norma	Volumi I punes	Çmimi	Vlera
			ha/ha	operacionale	m ³ /ha oper	m ³	Lek e/m ³	Leke
I	Plani I mbylljes se Karrieres							
Nr	Emertimi							
a	Krehje sistemim ifaqeve anesore	1	1.5	1.5	200	300	50	15000



	Shuma I .							15000
II		Plani I menaxhimit te mbetjeve						
a	Sistemimi I mbetjeve te zbulimit	1	0.6	0.6	2000	1200	20	24000
b	Sistemimi I mbetjeve teknologjike	1	0.25	0.25	2000	2000	20	40000
	Shuma II							64000
II I		Plani i rehabilitimit perfundimtar te mjedisit						
					nr/ha	nr		
a	Mbushje me dhe e siperfaqes	1	0.5	0.5	2500	1250	35	43750
b	Mbjellje pemesh	1	0.5	0.5	300	150	100	15000
c	Hapje gropash	1	0.5	0.5	300	150	100	150000
d	Blerje pemesh	1	0.5	0.5	300	150	50	7500
e	Sherbime	1	0.5	0.5	300	150	50	7500
f	Kanali I ujrave te larta		Nor ma		gjatesi	Volumi	Çmi mi	Vlera
			ml/h a		ml	m3	leke/ m3	leke
		1	300		300	75	200	15000
g	Sinjalistike							5000
	Shuma (a-g)							243750
	Shuma (I+II+III)							322750
	TOTALI							322750

Shpenzimet per mbylljen dhe rehabilitimin e 1 ha kariere per pjesen e shfrytezuuar me kariere eshte **322 750 leke/ha**.



PLANIMETRIA ME PUNIMET E REHABILITIMIT
 OBJETI I GURIT GELQEROR "BORIZANE" KRUJE, DURRES, ZONA MINERARE 373/1
 Shkalla 1:1000

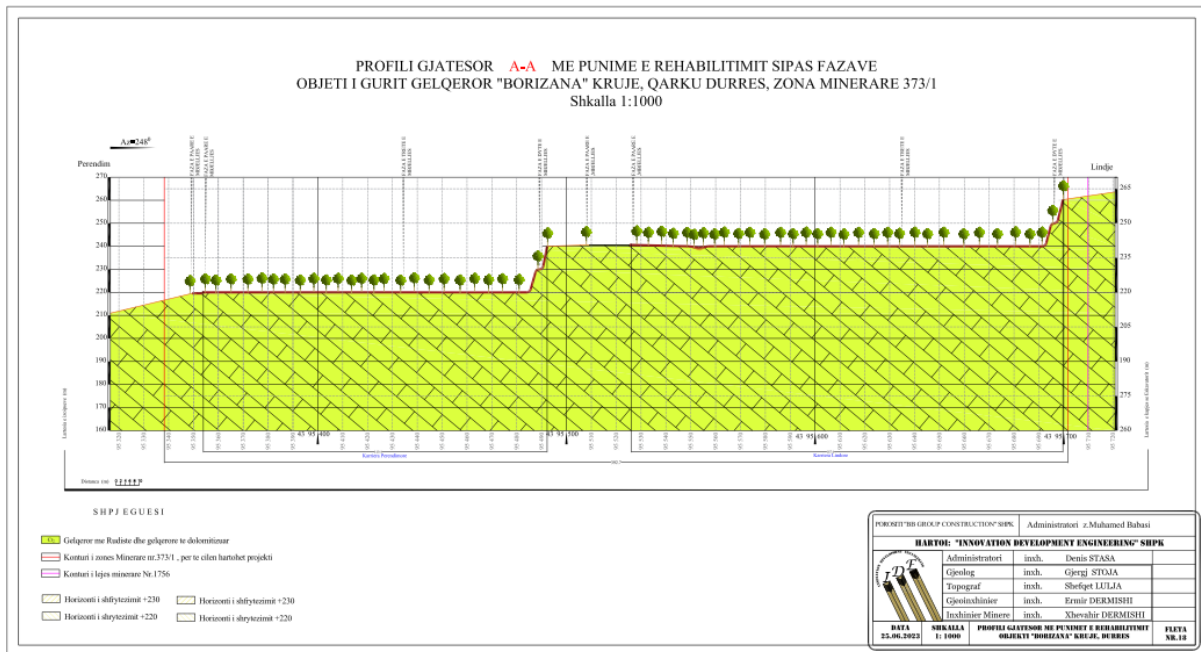


SHFJEGUESI

- Kufiri i zonës Minerare nr.273/1
- Kufiri i zonës bashkë projekt
- Kufiri i zonës minerare Nr.1542/2
- Kufiri i zonës minerare Nr.1750
- Kufiri i zonës minerare Nr.795/1
- Puncte të ndëryshme për rehabilitim
- Tranzitë kapitule të bashkëveprimit - Kartona Lindore - Qendër - Kartona perendimore 140m
- Rruge e shërbimit e cilësia të shërbimit për 24mbas... gjatësi 271 m

KONSTRUKTORI/CONTRACTOR/WORKS		Administratori e/Management/Owner	
SHIRTI: "INNOVATION DEVELOPMENT ENGINEERING" SH.PK			
Administratori	insh.	Dimitri STASA	
Geolog	insh.	Gjergj STOGA	
Topografi	insh.	Shëqipt LLEJA	
Geodetistat	insh.	Ernest DEDRISHI	
Inzhineri Minier	insh.	Shpresa DEDRISHI	
BAZA	SHKALLA	PLANIMETRIA ME PUNIMET E REHABILITIMIT	OBJEKTI "BORIZANE" KRUJE, DURRES
SH.PK/SH.PK	1:1000		SHIFRA 58.07





Ë) Masat e mundshme për shmangien dhe zbutjen e ndikimeve negative në mjedis Masat për mbrojtjen e tokës

Per te ulur ne minimum ndikimet nga zhurmat do te merren keto masa:

- Makinerit e shpimit, te ngarkimit dhe transportit te gurit gelqeror do te jene bashkekohore qe plotesojne standartet shteterore, te pajisura ne marmita silenciatore te pakesimit te zhurmave.
- Per te ulur me tej ndikimin nga zhurmat puntoret detyrimisht do te perdorin paisjet e mbrojtjes ne pune "kufje"

Brenda zones karieres vlerat e zhurmave jane gjithmone poshte normave te lejuara. Jane bere matje te nivelit te zhurmave ne disa objekte te ngjashme ku perdoren te njejtat makineri dhe del se ne distancen 10m nga makinerit zhurmat arrijne nivelin 70 dB.

Emetimet ne ajer perfaqsohen nga pluhuri qe krijohet gjate shpimit te birave nga sondat, ngarkimit, shkarkimit te gurit gelqeror, levizjes se makinerive ne territorin e karieres ndersa ndikimi nga gazet shkaktohet nga mjetet motorrike, sonda, eskavatore, fadromat, kamionet dhe mjetet e tjera motorrike qe levizin ne karriere.

Me projekt per mbrojtjen nga pluhuri do te merren keto masa.

a-Sonda e shpimit do te jete e pajisur me sistemin e kapjes se pluhurit.

Sasia e pluhurit te krijuar gjate shpimit te birave thithet nga nji respirator i fuqishem kalon ne nje ciklon ku depozitohet pluhuri por ne fakt thellesia e tyre nuk i kalon 0.5 m dhe numri i tyre eshte i vogel .

b-Per te eleminuar pluhurin qe krijohet gjate ngarkimit te gurit gelqeror,

transportit dhe levizjes se mjeteve ne shkallet e karieres, materiali qe ngarkohet dhe sheshet



e shkalleve do te lagen me uje, ndersa makinat do te mbulohen me mushama. Duke marre ne konsiderate prodhimin ditor pluhurat gjate nxjerrjes dhe ngarkimit do te jene minimale.

Per mbrojtjen nga gazet e motorreve dizel do te merren keto masa.

Mjetet motorrike do te jene bashkekohore qe plotesojne standartet shteterore. Ato do te jene te pajisura ne marmita me katalizatore per kapjen e gazeve toksike.

Meqenese qendrat e banuara jane ne nje distance relativisht te larget nga zona e shfrytezimit, keto emetime nuk ndikojne ne to.

Gjithashtu nuk do te kete ndikim tek punonjesit e karieres, floren dhe faunen per rreth saj.

Per zbutjen e ketyre ndikimeve mbi punonjesit e karieres ata do te pajisen me mjete mbrojtese nga pluhuri dhe gazet.

Masat teknike

Per parandalimin e erozionit, shembjes dhe vithisjeve te ndryshme, ne zonen e shfrytezimit subjekti parashikon, cdo vit, te kryeje punimet e meposhteme:

Pas perfundimit te shfrytezimit qe ne vitin e pare te aktivitetit shfrytezues te nje pjese te shkalles se pare, ne sheshet e krijuara dhe kryesisht ne sheshin e lene per kete qellim, do te ridepozitohen hap pas hapi ne cdo vit mbetje te ndryshme te zbulimit te cilat perbehen nga depozitime deluvionale produktive;

Depozitimi i tyre behet me qellim te parandalimit te erozionit te shpateve dhe per t'i paraprire mbjelljes se bimeve dhe pemeve karakteristike te zones;

Gjate ushtrimit te aktivitetit te shfrytezimit do te ruhen parametrat gjeometrike dhe gjeomekanike te shkalleve te shfrytezimit te parashikuar ne projekt;

Sistemimi, krefja dhe skarifikimi i skarpateve te shkalleve te shfrytezuara do te behet ne menyre sistematike, sipas parametrave gjeometrike te percaktuar ne pjesen perkatese te projektit;

Gjate shfrytezimit dhe ne perfundim te tij do te ruhen parametrat e pjerrtesise se shkalleve dhe te siperfaqeve te mbuluara per te lejuar rrjedhen normale te ujerave te rreshjeve dhe parandaluar grumbullimin dhe shpelarjen e siperfaqes se shfrytezuara dhe te mbuluar;

Masat estetike dhe ekologjike

Gjate ushtrimit te aktiviteti te tij, subjekti i licensuar do te kryeje cdo vit proceset e meposhteme:

- Sistemimin e skarpateve perfundimtare te shkalleve te shfrytezimit duke respektuar parametrat gjeomekanike dhe gjeometrike te tyre;
- Lenien e brezave mbrojtjes midis kufijeve te zones se shfrytezimit dhe siperfaqes tjeter (jashte kufirit te zones);
- Sistemimin , perpunimin dhe mbulimin e siperfaqeve horizontale te shkalleve duke i kthyer ato ne forme brezaresh;
- Krijimin e kushteve te pershtateshme per mbjelljen dhe kultivimin e bimeve dhe pemeve te ndryshme lokale;



Mbjelljen e siperfaqeve te shkalleve me bime dhe peme , kryesisht me shkurre te ndryshme dhe bime te tjera , te cilat jane karakteristike per zonen.

F) Ndikimet e mundshme në mjedisin ndërkufitar (nëse projekti ka natyrë të tillë).
Vetë vendndodhja e objektit në Njësinë Administrative Borizan, Qarku Durrës, shmang kontakte me kufinj të shtetror, si dhe proceset teknologjike që do të zbatohen në këtë objekt përjashtojnë ndikimin ndërkufitar.

Subjekti do te kujdeset per administrimin e çdo informacioni qe lidhet me ushrimin e veprimtarise, ai do të mbajë lidhje të vazhdueshme me ARM Tiranë.

Administrimi i te dhenave konsiderohet shume i rendesishem per menyren e operimit te subjektit dhe do te perdoret per te permiresuar eficencen e çdo mase te parashikuar per zbutjen e ndikimeve ne mjedis dhe ne teresi. Per mbajtjen e te dhenave do te perpilohet nje regjister i veçante, fushat e te cilit te mbulojne te gjithë llojin e informacionit te mbledhur qe lidhet me aktivitetin e minieres.

HARTOI: INNOVATION DEVELOPMENT ENGINEERING SH.P.K.

**EKSPERT MJEDISOR :
EKSPERT MJEDISOR :
GJEOINXHINIER :
GJEOINXHINIER :
MENAXHIM I BURIMEVE NATYRORE:**

**BARDHYL SHUSHK
XHEVAHIR DERMISHI
ERMIR DERMISHI
DENIS STASA
LEDINA AVXHI**

