

RELACION JOTEKNIK
Konsultimi me publikun
STEM & GENE ART CLINIC Sh.p.k
Institucion shendetesor.

Tirane, 2023

Ekspert Mjedisi: Elvis Xhaferri



Elvis Xhaferri

PERSHKRIMI I PROJEKTIT

Qellimi i projektit

Shoqeria STEM & GENE ART CLINIC Sh.p.k është e regjistruar ne organet tatimore me nr identifikimi NIPT: **M32118039V**. **Vendodhja e ushtrimit te veprimtarise:**

Tirane Tirane FARKE Rruga Mustafa Xhabrahimi, Kompleksi AL-Konstruksion GBI ,Godina 12: Farke ,Tirane 1044. Subjekti STEM & GENE ART CLINIC Sh.p.k do te aplikojte per Leje Mjedisiti tipi B.

Klasifikimi bazuar ne ligjin 10448

ID 12.3 Institucione shendetesore

Objektivat e aktivitetit

Objektivi i pare i ketij aktiviteti do te jete te identifikojë ndikimet e mundshme negative mjedisoreketij instalime te cilat jane:

- Emetimet ne ajer dhe zhurmat
- Ndikimi ne flore/faune
- Mbetjet e gjeneruara nga aktiviteti i punetoreve
- Ndikime social-ekonomike
- Ndikim ne cilesine e jetes ne qendrat e banuara
- Ndikim ne rritjen e trafikut rrugor
- Ndikim ne peizazhin e zones

Objektivi i dyte i ketij aktiviteti eshte gjetja e alternativave qe jane me miqesore me mjedisin.

Vendodhja dhe karakteristikat fizike te projektit

- Instalimi dhe aktivitetet e tij

Aktiviteti eshte i vendosur ne nje ambient te mare me qira ezistues me infrastrukture moderne me te cilen Shoqeria STEM & GENE ART CLINIC Sh.p.k ka lidhur kontrate qiraje me shoqerine AL-KONSTRUKSION GBI me nje siperfaqe totale ambienti prej 141186 m² Godina 12 ,

Lidhja e kontrates me Nr. 425, Date 21/09/2023.

Struktura organizative e godines 12 e mare me qira ndahet ne:

- Apartamenti nr.2 ,kati 2,shkalla 1 me siperfaqe totale 172.36 m² e perbere nga 3+1
- Apartamenti nr.2 ,kati 2,shkalla 1 me siperfaqe totale 173.15 m²e perbere nga 3+1
- Apartamenti nr.2 ,kati 2,shkalla 1 me siperfaqe totale 173.16 m²e perbere nga 3+1
- Apartamenti nr.1 ,Kati 1 shkalla 1 me siperfaqe totale 163.19 m² perbere nga 3+1

- Apartamenti nr.1 ,Kati 1 shkalla 1 me siperfaqe totale 164 m²e perbere nga 3+1

- Apartamenti nr.1 ,Kati 0 shkalla 1 me siperfaqe totale 164 m² e perbere nga 3+1
- Garazhde ne katin-1 me siperfaqe totale 402 m²

Me adrese ne Rrethi:TIRANE ,ndodhur ne ZK 3266 vol1,faqe 235, me siperfaqe totale 1411.86 m²

Siperfaqja totale e truallit eshte 19700 m² nga te cilat te dhen me qira subjektit STEM & GENE ART CLINIC Sh.p.k jane 1411.86 m² kjo siperfaqje i perket Godina 12: Farke ,Tirane 1044 te cilen subjekti STEM & GENE ART CLINIC Sh.p.k e ka mare me qira subjektit AL-KONSTRUKSION GBI.

Zhvillimi i veprimtarise konsiston ne :

- Sherbime mjeksore .Hapjen e kabineteve apo klinikave mjeksore .Laborator mjeksor.
- Sherbime mjeksore ne ivf.
- Sherbime mjeksore per qelizat staminale
- Shit-blerje me pakice dhe shumice te aparaturave mjeksore ,konsulence dhe trajnime mjeksore .Turizem shendetesor brenda dhe jashte vendit

Vendi ku ushtrohet aktiviteti eshte Tirane Tirane FARKE Rruga Mustafa Xhabrahimi,Kompleksi AL-Konstruksion GBI ,Godina 12: Farke ,Tirane 1044

Lëndët e para dhe ato ndihmëse, substancat e tjera dhe energjia e përdorur ose e gjeneruar ngainstalimi

Sherbime mjeksore .Hapjen e kabineteve apo klinikave mjeksore .Laborator mjeksor.
Sherbime mjeksore ne ivf.
Sherbime mjeksore per qelizat staminale
Shit-blerje me pakice dhe shumice te aparaturave mjeksore ,konsulence dhe trajnime mjeksore .Turizem shendetesor brenda dhe jashte vendit

Subjekti do te aplikoj per leje mjedisi tipi B si me poshte:

Sherbime mjeksore .Hapjen e kabineteve apo klinikave mjeksore .Laborator mjeksor.
Sherbime mjeksore ne ivf.
Sherbime mjeksore per qelizat staminale
Shit-blerje me pakice dhe shumice te aparaturave mjeksore ,konsulence dhe

Relacion joteknik

trajtime mjeksore .Turizem shendetesor brenda dhe jashte vendit

Burimet e shkarkimeve nga instalimi

Shkarkime ne ajer - Nga zhvillimi i aktivitetit nuk kemi shkarkime ne ajer , zhvillimi i aktivitetit kryhet brenda struktures se shoqerise . Kontrolli i shkarkime ne ajer siguron nje mjedis me te sigurte per pune

Shkarkime ne ujera- Zhvillimi i aktivitetit parashikon vetem shkarkime te nyjeve higjeno-sanitare , te cliant do te shkarkohen ne kanalizimet e zones

Shkarkime ne toke- Nga zhvillimi i aktivitetit nuk do te kete shkarkime ne toke sepse e gjithë sipërfaqja është e shtruar me beton. Nga lloji i aktivitetit kemi te bejme me grumbullim te vajit me depozita te sigurta qe mos te deportojne rrjedhje.

Gjenerimi i zhurmave- Aktiviteti qe zhvillohet është:

Sherbime mjeksore .Hapjen e kabineteve apo klinikave mjeksore .Laborator mjeksor.

Sherbime mjeksore ne ivf.

Sherbime mjeksore per qelizat staminale

Shit-blerje me pakice dhe shumice te aparaturave mjeksore ,konsulence dhe trajnime mjeksore .Turizem shendetesor brenda dhe jashte vendit dhe gjenerimi i zhurmave është minimalist .Zona është urbane dhe me infrastruktre rrugore ,zhurmat e aktivitetit mund vijne nga makinat e transportit dhe zhvillimi urban por jo nga zhvillimi i aktivitetit

Vendi i zhvillimit te aktivitetit disponon te gjithë kapacitetin dhe hapësiren per te operuar pa krijuar ndotje dhe shqetesime.

-Kushtet ne vendodhjen e instalimit dhe rastet e njohura historike te ndotjes

Zona ne fjale nuk njih raste te ndotjes se mjedisit .

- Natyra dhe sasitë e shkarkimeve të pritshme nga instalimi në çdo vend/mjedis, si dhe identifikimi i efekteve të rëndësishme të shkarkimeve në mjedis

Shkarkimet qe vijne si pasoje e zhvillimit te aktivitetit nuk mund te konsiderohen ndotese. Keto shkarkime do te jene normale, brenda legjislacionit aktual ne fuqi. Operatori do te marre masa te vazhdueshme per minimizimin sa me te madh te tyre, duke bere edhe monitorimet perkatese per komponentet e cituar ne Anekset e mesiperme.

NDIKIME NEGATIVE NE MJEDIS
Rrezatimi Jonizues
Nga zhvillimi i aktivitetit nuk kemi rrezatime jonizuese.
Vibracionet
Funksionimi i aktivitetit nuk gjeneron vibrime.
Ndikimet ne popullsi
Realizimi i projektit nuk do te kete ndikime ne levizjen apo zhvendosjen e popullsise se rajonit kuzhvillohet aktiviteti. Gjate funksionimit te aktivitetit nuk ka emetime ne ajer, toke apo uje te cilat ndotin ambientin dhe te rrezikojne shendetin e punonjesve apo te popullsise se rajonit.
Ndikimet ne toke
Aktiviteti “Institucione shendetesore” nuk gjeneron shkarkime ne toke.
Mbetjet e ngurta

Mbetjet siptalore qe do te depozitohen do te menaxhohen nepermjet subjekteve te licensuara per teheqjen e tyre me te cilet subjekti do te lidhe kontrate .
Ndikimet ne ajer
Referuar natyres se aktivitetit nuk ka shkarkime ne ajer
Ndikimet ne ujera
Funksionimi i aktivitetit nuk do te kete ndikime ne ujera. Shkarkimet e vetme do te jene ato te nyjeve higjeno-sanitare.
Ndikimet ne klime
Gjate zhvillimit te aktivitetit nuk priten ndryshime te dukshme klimaterike, si ne drejtim te permiresimit ashtu edhe ne ate te perkeqesimit te saj. Nuk do kete ndryshime ne temperature, ne drejtim te eres, ne sasine e reshjeve. Pra kryerja e ketij aktiviteti nuk ndikon ne kushtet klimaterike te zone.
Ndikimet ne floren dhe faunen
Zona në te cilen ushtrohet aktiviteti është një zonë urbane dhe nuk kemi ndikime ne floren dhe faunen e zones .
Ndikimet nga zhurmat
Zona ne te cilen zhvillohet aktiviteti eshte nje zone urbane e frekuentuar. Per kete arsye zhurma eshte prezente ne cdo ore te dites nga qarkullimi rrugor i makinave ashtu edhe nga ai njerezor. Nga funksionimi i aktivitetit nuk do te kete aspak kete rritje te nivelit te zhurmave dhe ndikime negative.
Ndikimet e aktivitetit te zhvillimit ne rruget lokale dhe transportin
Infrastruktura eshte egzistuese dhe nuk pritet qe te kete ndikime negative apo ndryshime
Ndikimet e aktivitetit te zhvillimit mbi ndertimet, trashegimine arkitektonike historike dhe zonat e mbrojtura
Aktiviteti që ushtron shoqeria zbatohet në një zonë në sipërfaqen e së ciles dhe në nëntokën e saj nuk ka ndertime lidhur me trashegimine arkitektonike dhe historike, tiparet arkeologjike, si dhe mbi vepra te tjera njerezore. Kjo tregon që zona është zonë e lirë jo vetëm për të realizuar kete aktivitet.
Ndikime ne rrjetin hidrografik
Natyra e aktivitetit nuk kerkon perdorim te ujit. Perdorimi i ujit qe do perdoret per nyjet sanitare do te kryhet nga rrjeti publik dhe do te shkarkohet ne rrjetin e kanalizimeve te zones.
Ndikimi social-ekonomik
Me operimin e ketij aktiviteti pritet te kete nje impakt pozitiv ne ekonomine e vendit, ne aspektin e punesimit.

- **Teknologjia dhe teknika të tjera të propozuara për parandalimin e shkarkimeve ose, kur kjo nuk është e mundur, për pakësimin e shkarkimeve nga instalimi, veçanërisht duke zbatuar teknikat më të mira të disponueshme**

1. Teknikat më të mira të disponueshme " (TMD) do të thotë faza më efektive dhe e avancuar në zhvillimin e aktiviteteve dhe metodat e tyre te veprimit të cilat tregojnë përshtatshmërinë praktike të teknikave të veçanta për të siguruar në parim bazat për vlerat limite të emetimeve të percaktuara për të parandaluar dhe ku nuk është e praktikueshme, në përgjithësi për të reduktuar emetimet dhe ndikimin i tyre në mjedis në tërësi:

2. 'Teknika' përfshin të dyja si teknologjine e përdorur dhe mënyren në të cilën impianti është projektuar, ndërtuar, mirëmbajtur, operuar dhe çmontuar.
3. Teknikat me të mira të disponueshme' do të thotë ato që janë të zhvilluara në një shkallë që lejon zbatimin në sektorin përkatës industrial, nën kushte ekonomikisht dhe teknikisht të zbatueshme, duke marrë parasysh kostot dhe përparësitë, nëse janë apo nuk janë përdorur ose prodhuar teknikat brenda territorit të Pales në fjalë, për atë kohë sa ato janë mjaft të lejueshme për operatorin;
4. Me të mirë ' do të thotë më efektiv në arritjen e një niveli të përgjithshëm të lartë të mbrojtjes së mjedisit në tërësi. Në përcaktimin e teknikave më të mira të disponueshme, konsideratë të veçantë duhet t'i jepet, në përgjithësi, ose në raste të veçanta faktorëve të mëposhtëm, duke pasur parasysh kostot me të mundshme dhe përfitimet nga një masë dhe parimet e masës paraprake dhe parandalimit:
5. Proceset e krahasueshme, pajisjet apo metodat e funksionimit të cilat kanë qenë provuar me sukses në një shkallë industriale;
6. Përparimet teknologjike dhe ndryshimet në njohuri shkencore dhe të të kuptuarit;
7. Natyra, efektet dhe vëllimi i emetimeve në fjalë;
8. Datat e montimeve për instalimet e reja apo ekzistuese;
9. Koha e nevojshme për të futur teknikën më të mirë të mundshme;
10. Konsumi dhe natyra e lëndëve (përfshirë ujën) të përdorura në proces dhe efikasitetin e saj të energjisë;
11. Nevoja për të parandaluar apo zvogëluar në minimum ndikimin e përgjithshëm të emetimeve në mjedis dhe rreziqet për të;
12. Nevoja për të parandaluar aksidentet dhe për të minimizuar pasojat e tyre për mjedisin. Koncepti i teknikave më të mira të disponueshme nuk i drejtohet këshillimit të ndonjë teknike ose teknologjie të veçantë, por marrjes parasysh të karakteristikave teknike të impianteve në fjalë, pozitën e saj gjeografike dhe kushtet lokale mjedisore

- **Alternativën në lidhje me zgjedhjen e vendit të instalimit dhe teknologjinë e përdorur**

Aktiviteti është i vendosur në një ambient të mëdha me qira të ekzistues me infrastrukturë moderne me të cilën Shoqëria STEM & GENE ART CLINIC Sh.p.k ka lidhur kontratë qiraje me shoqërinë AL-KONSTRUKSION GBI me një sipërfaqe totale të ambientit prej 141186 m² Godina 12 ,

Lidhja e kontratës me Nr. 425, Date 21/09/2023.

Struktura organizative e godinës 12 e mëdha me qira ndahet në:

- Apartamenti nr.2 ,kati 2,shkalla 1 me sipërfaqe totale 172.36 m² e përbërë nga 3+1
- Apartamenti nr.2 ,kati 2,shkalla 1 me sipërfaqe totale 173.15 m² e përbërë nga 3+1
- Apartamenti nr.2 ,kati 2,shkalla 1 me sipërfaqe totale 173.16 m² e përbërë nga 3+1
- Apartamenti nr.1 ,Kati 1 shkalla 1 me sipërfaqe totale 163.19 m² përbërë nga 3+1

- Apartamenti nr.1 ,Kati 1 shkalla 1 me sipërfaqe totale 164 m²e perbere nga 3+1
- Apartamenti nr.1 ,Kati 0 shkalla 1 me sipërfaqe totale 164 m² e perbere nga 3+1
- Garazhde ne katin-1 me sipërfaqe totale 402 m²

Me adrese ne Rrethi:TIRANE ,ndodhur ne ZK 3266 voll,faqe 235, me sipërfaqe totale 1411.86 m²

Sipërfaqja totale e truallit eshte 19700 m² nga te cilat te dhene me qira subjektit STEM & GENE ART CLINIC Sh.p.k jane 1411.86 m² kjo sipërfaqje i perket Godina 12: Farke ,Tirane 1044 te cilen subjekti STEM & GENE ART CLINIC Sh.p.k e ka mare me qira subjektit AL-KONSTRUKSION GBI.

Zhvillimi i veprimtarise konsiston ne :

- Sherbime mjeksore .Hapjen e kabineteve apo klinikave mjeksore .Laborator mjeksor.
 - Sherbime mjeksore ne ivf.
 - Sherbime mjeksore per qelizat staminale
 - Shit-blerje me pakice dhe shumice te aparaturave mjeksore ,konsulence dhe trajnime mjeksore .Turizem shendetesor brenda dhe jashte vendit
- Masat për parandalimin dhe rikuperimin e mbetjeve (nëse është e nevojshme)**
1. Mbajtja e regjistrave per sasine e mbetjeve te gjeneruara dhe depozitimi i tyre ne harqe kohore 6-mujore ne instancat shteterore perkatese.
 2. Menaxhimi i mbetjeve spitalore qe dalin nepermjet subjekteve te licensuara me te cilen shoqeria eshte ne faze te lidhjes se kontrates .
 3. Diferencimi i mbetjeve te ardhura nga aktiviteti i punonjesve qe ne burim ne kosha me ngjyra.

Relacion joteknik

- **Masat për përdorimin eficient të energjisë**

1. Auditimi vjetor, nga auditues ne procese per evidentimin e perdorimit eficient te energjise.
2. Vleresimi nga menaxheri i energjise per gjendjen dhe mirembajtjen e pjeseve me te reja.
3. Vendosja apo zevendesimi i pajisjeve jo me vone se 2 vjet pas perfundimeve te dala nga Audituesi iEnergjise.

- **Masa të tjera të planifikuara në përputhje me parimet e përgjithshme që rregullojnë detyrimet themelore të operatorit, dmth:**

Janë marrë masat e nevojshme për të parandaluar aksidentet dhe për të kufizuar pasojat e tyre.

Janë ndërmarrë masat e nevojshme, me ndërprerjet definitive të aktiviteteve, për të shmangur ndonjë rrezik të ndotjes dhe kthimin e vendit të operimit në gjendje të kënaqshme

Natyra e nje aktiviteti te tille nuk preket nga nderprerje sezonale. Per kete arsye nderprerjet definitive do te shoqerohen me zbatimin e planit te cmontimit te instalimit dhe zbatimin e plote te planit te

rehabilitimit te mjedisit postfeksionim. Gjithashtu per nderprerje te tilla si pasoje e avarive qe shoqerohen me ndotje te tipeve te ndryshme duhet te njoftohen instancat shtetetore. Megjithate aktivitetit nuk parashikon nderpreje apo mbyllje te aktivitetit.

- Monitorimi i planifikuar i shkarkimeve nga instalimi.

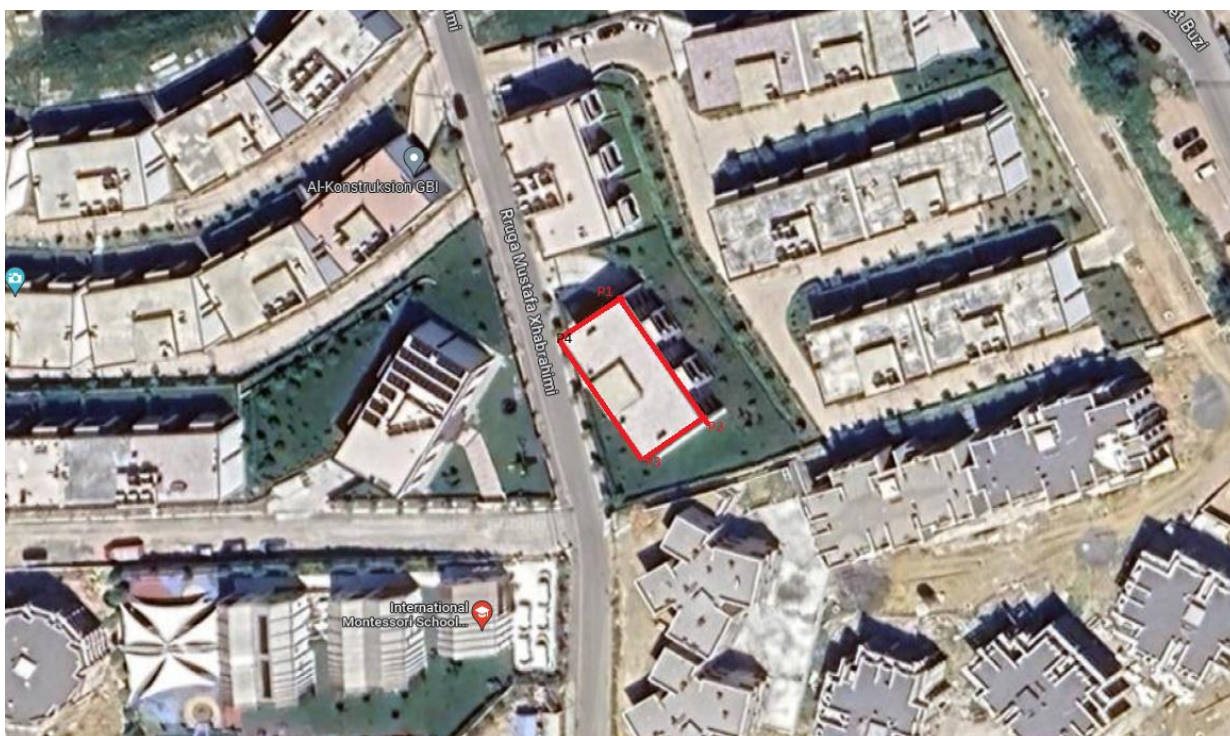
Qëllimet e monitorimit mjedisor: Monitorimi për parametrin që na intereson bëhet nëpërmjet matjeve të përsëritura, që merren me një frekuencë të mjaftueshme, për të bërë të mundur vlerësimin e gjendjes së mjedisit dhe ndryshimeve të tij në kohë. Është që të sigurojë të dhëna nëpërmjet të cilave të vlerësohet nëse zhvillimi i veprimtarisë është në përputhje me ligjet dhe standardet mjedisore që lidhen me të, për të vlerësuar shkallën e ndikimit (nëse ka), si dhe për të vlerësuar performancën mjedisore të menaxhimit të saj në kuadër të përmirësimit të vazhdueshëm.

Objektivat e Monitorimit:

- Të krahasojë cilësinë dhe gjendjen e mjedisit para fillimit të aktivitetit me atë gjatë funksionimit të instalimeve.
- Të monitorojë emetimet (nëse ka) në të gjitha fazat e zhvillimeve të projektit në përputhje me normat dhe standardet ligjore të Shqipërisë dhe BE.
- Për të përcaktuar efektivitetin e masave përmirësuese të zbatuara nga faktorët zhvillues të aktivitetit në rajon.
- Për të përcaktuar impaktet afatgjatë (nëse ka).
- Për të përcaktuar zgjatjen e kthimit në normalitet të cilësisë së mjedisit në rajon, në rastet kur vlerësohet se ka ndikime dhe impakte në të.
- Të krijojë një arkivë (regjistër) të cilësisë së mjedisit, një bazë të dhënash që do të mund të përdoret në të ardhmen.
- Për të garantuar përshtatshmërinë e një objekti mjedisor për tu përdorur për qëllim të caktuar

Monitorimi i Planifikuar	
Monitorimi i parametrave mjedisore (ajer dhe zhurme)	Cdo 6 muaj
Monitorimi i trajnimeve te stafit ne raste emergjente	Cdo 6 muaj-1 vit
Monitorimi i gjendjes mekanike te pajisjeve operuese	Cdo 1 muaj nga mekanike te posacem
Monitorimi i perdorimit eficient te energjise	Cdo 1 vit nga kompania dhe cdo 2 vjet nga Audituesi i Energjise

Planvendosja e subjektit:



Vendodhja e subjektit "STEM & GENE ART CLINIC" Sh.p.k sipas Google Map

Nr.	E	N
1	485169.92	4574331.39
2	485182.52	4574308.85
3	485168.80	4574298.63
4	485156.48	4574321.87

Koordinatat KRGJSH

Nr.	X	Y
1	4401552.11	4575115.88
2	4401564.45	4575093.20
3	4401550.61	4575083.14
4	4401538.56	4575106.52

Koordinatat ne Gauss- Kruger te vendndodhjes

Relacion joteknik

Nr.	X	Y
1	19° 49' 22.5101"	41° 18' 13.8065"
2	19° 49' 23.0537"	41° 18' 13.0767"
3	19° 49' 22.4648"	41° 18' 12.7445"
4	19° 49' 21.9332"	41° 18' 13.4970"

Kordinatat ne GRS 80

Shenim: Pmja e subjektit eshte mare nga Google map kjo pasi website GeoPortal nuk eshte i update me zhvillimet me te reja te zones .Kordinatat e gjurmes ne harte i gjeni ne te 3-ja sistemet sipas Geoportal