

“MUSTAFAI” SHPK

Nipt: K13001013H

PËRMBLEDHJE JOTEKNIKE

ID 3.7 - Nxjerrja e mineraleve, rërës dhe argjilës nga minierat me shfrytëzim në qiell të hapur dhe nga guroret;

ID 3.10 - Prodhimi i produkteve abrazive dhe produkteve të tjera minerale jometalike.

VENDI I USHTRIMIT TE AKTIVITETIT:

Rruga në vendin e quajtur “Kodra e Gurit të Bardhë”, në ish-guroren e N.M.N, Konizbaltë, Ura vajguore, Berat.

1. PROFILI I OPERATORIT DHE PROJEKTI

Shoqëria **MUSTAFAI SH.P.K.** është regjistruar pranë QKB me Nr.NIPT **K13001013H**.

Kompania jonë është e pajisur me 2 leje mjedisore si më poshtë vijon:

LEJA MJEDSIORRE TIPI B	AKTIVITETI
PN-3863-07-2012 Nr.4699 Prot, Nr.2226 Identifikimi Datë 19.07.2016	ID 3.7 Nxjerrja e mineraleve, rërës dhe argjilës nga minierat me shfrytëzim në qiell të hapur dhe nga guroret.
PN-3864-07-2012 Nr.4700 Prot, Nr.2232 Identifikimi Datë 19.07.2016.	ID 3.10 Prodhimi I produkteve abrazive dhe produkteve te tjera minerale jometalike.

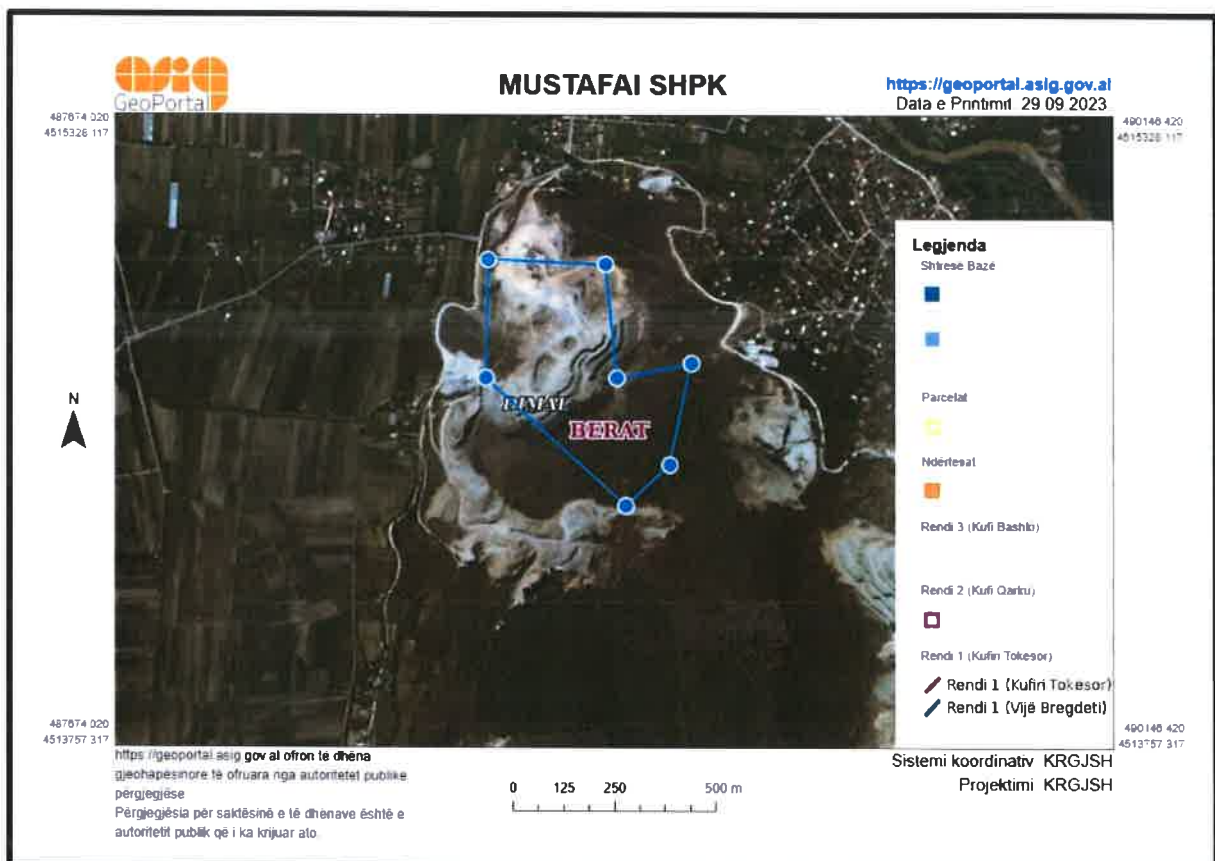
Të gjitha këto aktivitete për të cilat jemi pajisur me leje mjedisore tipi B me PN-3863-07-2012; dhe PN-3864-07-2012 ushtrohen në po të njëjtën vendndodhje: **Rruga në vendin e quajtur “Kodra e Gurit të Bardhë”, në ish-guroren e N.M.N, Konizbaltë, Ura vajguore, Berat.**

Duke qene se këto aktivitete zhvillohen në të njëjtin vend për të cilin ne kemi leje të shfrytëzimit mineralar, sipërfaqen e së cilës e mbulon leja mjedisore me PN-3863-07-2012, kërkohmë të fillojmë procedurën për ndryshim të kushteve të lejes me PN-3863-07-2012, në mënyrë që tek kjo leje të përfshihet edhe aktiviteti që zhvillohen në lejen me PN-3864-07-2012.

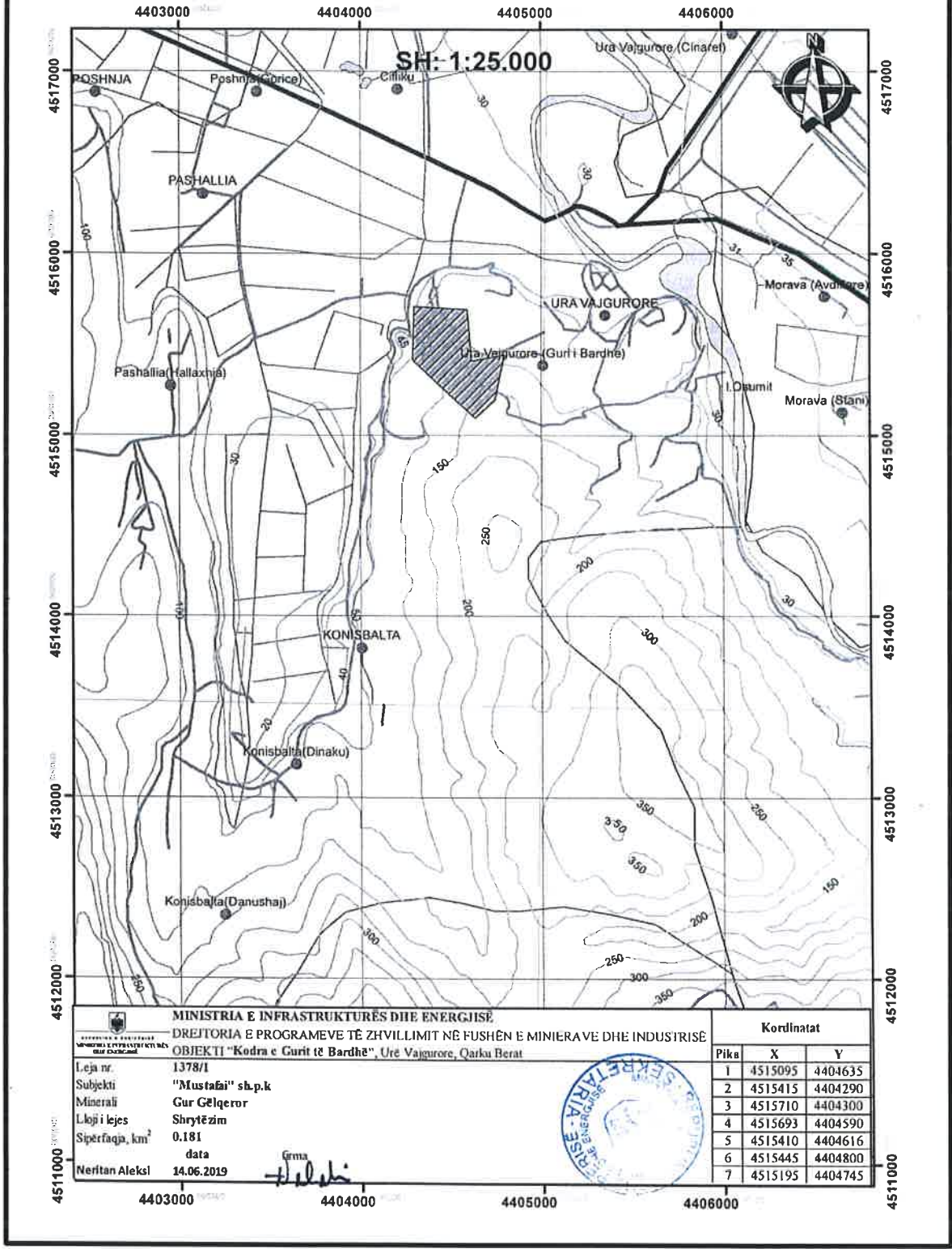
2. VENDNDODHJA E USHTRIMIT TE AKTIVITETIT

Aktivitetet do të zhvillohen në Rruga në vendin e quajtur “Kodra e Gurit të Bardhë”, në ish-guroren e N.M.N, Konizbaltë, Ura vajguore, Berat.

X	Y
4404635	4515095
4404290	4515415
4404300	4515710
4404590	4515693
4404616	4515410
4404800	4515445
4404745	4515195



Leja Minerare Nr.1378/1




MINISTRIA E INFRASTRUKTURËS DHE ENERGJISË
 DREJTORIA E PROGRAMEVE TË ZHVILLIMIT NË FUSHËN E MINIERAVE DHE INDUSTRIË
 OBJEKTI "Kodra e Gurit të Bardhë", Urë Vajgurore, Qarku Berat

Leja nr. 1378/1
 Subjekti "Mustafai" sh.p.k
 Minerali Gur Gëlqeror
 Lloji i lejes Shrytëzim
 Sipërfaqja, km² 0.181
 data
 Neritan Aleksli 14.06.2019



Kordinatat		
Pika	X	Y
1	4515095	4404635
2	4515415	4404290
3	4515710	4404300
4	4515693	4404590
5	4515410	4404616
6	4515445	4404800
7	4515195	4404745

3. PROCESI TEKNOLOGJIK

ID 3.7 Nxjerrja e mineraleve, rërës dhe argjilës nga minierat me shfrytëzim në qiell të hapur dhe nga guroret

Përshkrim i veprimtarisë së specifikuar

Shfrytëzimi i karrieres behet duke filluar nga hapja e rrugeve te aksesit per te bere kapjen e nivele te sipërme te saj. Keto rruge happen duke perdorur buldozera, ekskavatora me cekic hidraulik dhe ne disa raste duke perdorur edhe mina. Materiali i germuar ne kete process perdoret per nivelimin e rruges dhe kur ai del i paster perdoret per rehabilitimin e skarpatave dhe shesheve.

Pas berjes se rruges behet pastrimi i shtreses se sipërme te shpatit nga materiali vegjetativ. Me ane te kompresorit dhe sondes behen vrime ne distance ne varesi nga fortesia e shkembit dhe ne thellesi 5-6 m. Ne keto vrime vendosen kapsolla elektrike dhe mbushen me lende plasese, shperthim i cili behet i me leje nga autoritetet locale.

Materiali i perftuar nga themimi quhet cakull transportohet me kamiona per ne fronto, e cila eshte nje pajisje me nje shosh vibruese dhe me nje mulli me nofulla e cila pasi ndan materialin nga dheu e thyen ate deri ne fraksione 0-150 mm. Ky material dergohet ne impjantet e thyrje-fraksionimit per tu kthyer ne granile dhe rera.

ID 3.10 Prodhimi I produkteve abrazive dhe produkteve te tjera minerale jometalike

Përshkrim i veprimtarisë së specifikuar

1-Materiali i copetuar nga shperthimi i minave nepermjet mjeteve ngarkuese ngarkohet dhe transportohet per ne bunkerin e linjes.

2- Materiali depozituar ne bunker nepermjet dozatorit leviz per ne shoshen vibruese te ndarjes se dherave dhe fraksioneve nga 0-5 cm. Ne kete operacion pune ndahen nga materiali qe shkon nper bluarje dherat dhe copat e gurit te thyer me permasa deri ne 5 cm. Ky material qe quhet tampon perdoret si shtrese mbushese ne punime rruge, bazamente etj.

3- Mbas sitjes ne shosha vibruese materiali futet ne thesin primar.

4- Nepermjet 3 sitave realizohet ndarja e gurit te thyer ne 4 fraksione.

4. NDIKIMET NEGATIVE NE MJEDIS

NDIKIME NE AJER

Aktiviteti do te shoqerohet me shkarkime ne ajer te pluhrave gjate shfrytezimit te karrieres siperfaqesore, si dhe gjate procesit te fraksionimit te gurit gelqeror.

Subjekti do aplikojte sprucimin me uje gjate periudhave te thata, per te reduktuar shkarkimet ne ajer.

NDIKIME NE TOKE

Mjedisi tokesor mund te ndeshet gjate levizjes se makinave te tonazhit te rende, qe bejne te mundur transportin e lendeve te para dhe produktit perfundimtar.

Persa i perket karrieres qe shfrytezohet subjekti ben rehabilitim here pas here sipas protokolleve.

NDIKIME NE UJERA

Uji qe perdoret per te minimizuar pluhrat gjate veres, aplikohet pa krijuar rrjedha ujore, rrjedhimisht nuk kemi gjenerim te kesaj tipologjie te ujerave.

Pra zhvillimi i aktivitetit nuk shoqerohet me shkarkime ndotese ne ujera siperfaqesore, nentokesore apo kanalizime.

NDIKIME NE KLIME

Gjate zhvillimit te aktivitetit nuk priten ndryshime te dukshme klimaterike, si ne drejtim te permiresimit ashtu edhe ne ate te perkeqesimit te saj. Nuk do kete ndryshime ne temperature, ne drejtim te eres, ne sasine e reshjeve. Pra kryerja e ketij aktiviteti nuk ndikon fare ne kushtet klimaterike te kesaj zone.

NDIKIME NGA ZHURMAT

Zhurma do te krijohen kryesisht gjate momentit gjate procesit te shfrytezimit te karrieres dhe gjate procesit te fraksionimit te inerteve. Nuk do te shkaktohet ndotje akustike ne mjediset e banuara pasi ato ndodhen larg zones se zhvillimit te ketij aktiviteti.

NDIKIME NE POPULLESI

Realizimi i projektit nuk do te kete ndikime ne levizjen apo zhvendosjen e popullses se rajonit ku do zbatohet projekti. Gjate funksionimit te impiantit nuk ka emetime ne ajer, toke apo uje te cilat ndotin ambjentin dhe te rrezikojne shendetin e punonjesve apo te popullses se rajonit.

NDIKIME NE FLOREN DHE FAUNEN

Zona në te cilen ushtrohet aktiviteti është një zonë pa elemente te spikatur te flores dhe faunes. Keshtu qe zhvillimi i ketij aktiviteti nuk ndikon ne flore e as faune. Subjekti do te rehabilitoje siperfaqet qe shfrytezon duke zbatuar planet e rehabilitimit qe ka hartuar.

MBETJE

Mbetje te ngurta urbane - Keto mbetje gjenerohen nga punonjesit e punesuar ne kete aktivitet. Ato pas cdo dite pune do te dergohen ne vendin e percaktuar nga Pushteti vendor. Pushteti vendor eshte pergjegjës per trajtimin e metejshem te tyre jashte instalimit.

Mbetje nga procesi teknologjik – Cdo mbetje nga proceset teknologjike riperdoren per rehabilitimin e objektit minerar.



MUSTAFAI SH.P.K.

Administratores

Gjylysha Shkurti