
PËRMBLEDHJE JOTEKNIKE PËR AKTIVITETIN:

INDUSTRIË ENERGJITIKE

ID 1.7 “Gaz natyror aromatik ose GLN, pervec rasteve kur veprimtaria eshte e lidhur me tipin A, ose perzierje e aromave”.

ID 1.10 “Furnizim me karburant i makinave ne nje stacion te furnizimit me karburant ne zonat urbane”.

(sipas shtojcës 1 të Ligjit 52/2020 “Për disa ndryshime në ligjin nr.10448, datë 14.07.2011, të ndryshuar”)

SUBJEKTI: BESARDI SHPK

NIPT J98009208R

ADRESA: Kukes, Lagjja Nr.2, Rruga Gora, Zona Kadastrale Nr.2315, Nr.Pasurie 50/67.

1. PERSHKRIMI I PROJEKTIT

Subjekti **“BESARDI” SHPK** me administrator **KADRI DURAKU**, i regjistruar në QKB me NIPT **J98009208R** dhe me vendndodhje ne **Kukes, Lagjja Nr.2, Rruga Gora, Zona Kadastrale Nr.2315, Nr.Pasurie 50/67**, do te filloje proceduren per pajisje me leje mjedisore te Tipit B.

Klasifikimi bazuar ne ligjin 10448 datë 14.07.2011, të ndryshuar:

Referuar shtojces 1 te ligjit 52/2020 “PËR DISA NDRYSHIME NË LIGJIN NR.10448, DATË 14.7.2011, “PËR LEJET E MJEDISIT”, TË NDRYSHUAR”, aktiviteti i tregimit me pakice te karburanteve dhe GNL klasifikohet per tu pajisur me Leje Mjedisi te tipit B (Shtojca 1, pika 1.7 dhe 1.10).

Industrite energjitike

ID 1.10 Furnizim me karburant i makinave ne nje stacion te furnizimit me karburant ne zonat urbane

ID 1.7 Gaz natyror aromatik ose GLN, pervec rasteve kur veprimtaria eshte e lidhur me tipin A, ose perzierje e aromave.

2. OBJEKTIVAT E AKTIVITETIT:

-Objektivi i pare i ketij aktiviteti do te jete te identifikoje ndikimet e mundshme negative

mjedisore ketij instalime te cilat jane:

- Emetimet ne ajer dhe zhurmat;
- Ndikimi ne flore/faune;
- Mbetjet e gjeneruara nga aktiviteti i punetoreve;
- Ndikime social-ekonomike;
- Ndikim ne cilesine e jetes ne qendrat e banuara;
- Ndikim ne rritjen e trafikut rrugor;
- Ndikim ne peizazhin e zones;

- Objektivi i dyte i ketij aktiviteti eshte gjetja e alternativave qe jane me miqesore me mjedisin.

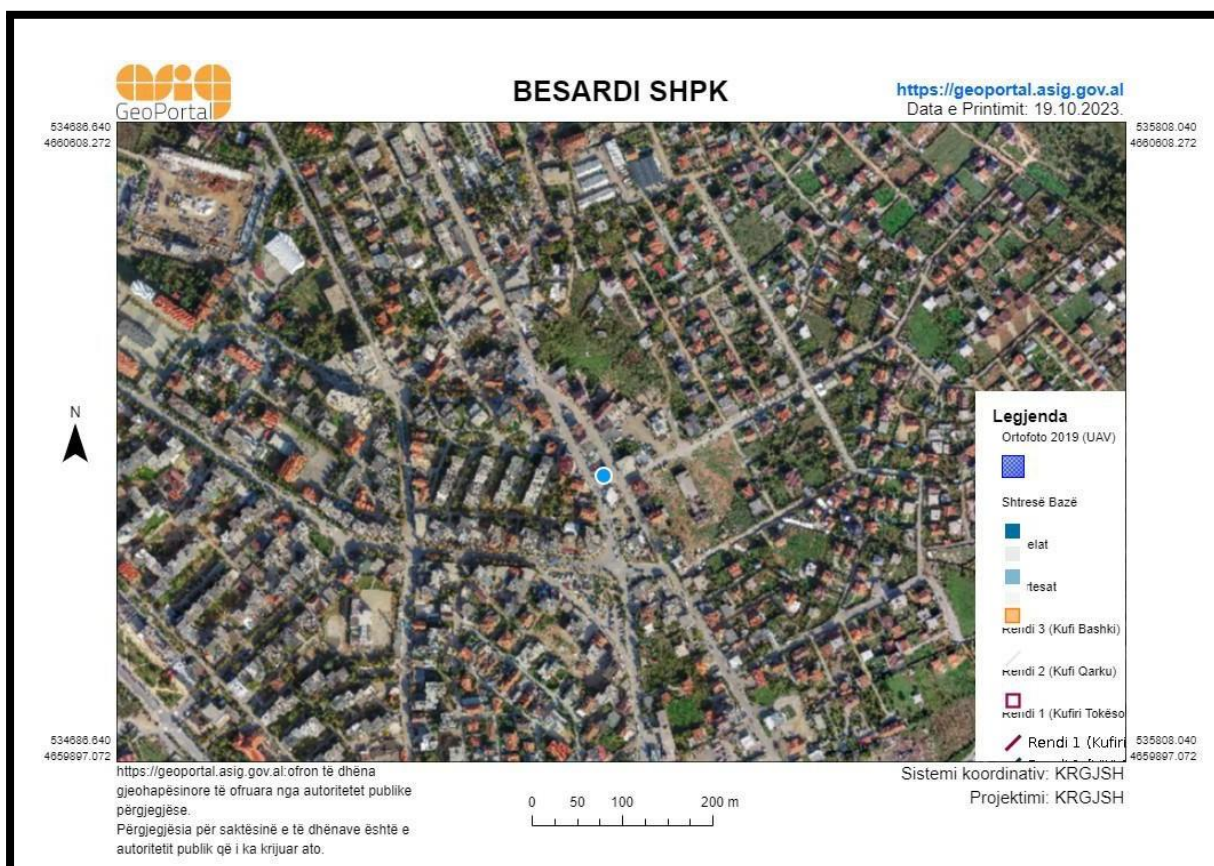
3. VENDDODHJA E AKTIVITETIT

Aktiviteti do te ushtrohet ne adresen **Kukes, Lagjja Nr.2, Rruga Gora, Zona Kadastrale Nr.2315, Nr.Pasurie 50/67.**

Zona e perzgjedhur per ushtrimin e ketij aktiviteti eshte e pershtatshme per kete lloj aktiviteti duke para parasysh perparesite si:

- Furnizimi me uje;
- Furnizimi me energji elektrike
- Lehtesi ne aksesim nga automjetet (cisternat, automjetet qe furnizohen, zjarrefikeset dhe ambulancat)

Nr.	X	Y
1.	4452607.99	4660418.96



4. PROCESI TEKNOLOGJIK

Operatori do të kryejë furnizimin e mjeteve me lende djegëse (Gazoil, Benzine dhe GLN) me pakice. Pozicioni i distributorit, distanca me aksin e rruges është projektuar që të plotësojë kërkesat e Rregullores së Shfrytëzimit dhe të Rregullores së Qarkullimit.

Ne piken e karburantit ekzistojnë të gjitha paisjet e mbrojtjes nga zjarri dhe punonjësit janë të instruktuar konform legjislacionit për këto qëllime.

Depozita Gazoil, Benzine, GLN

Depozitat janë të testuara nga subjekt i licensuar për të kontrolluar gjendjen mekanike të tyre dhe papershkueshmerinë.

Rezervuarët e karburantit janë të paisur me kapak (bakaport). Në kapakun e bakaportës dalin linjat e hyrjes dhe të daljes, shkarkuesja e avujve, matësi i nivelit, kampion marësi.

Rezervuarët janë të lyer nga jashtë me material antikoroziv dhe të veshur me material hidroizolues për të mbrojtur nga korozioni nëntokësor.

Distributorët e karburantit (Pompat)

Ne pjesën e sipërme janë të mbuluara me një tendë metalike, e cila është mbështetur në kollona prej çeliku mbi zonën e shërbimit. Pompat janë të palevizshme. Veshjet e tyre janë me materiale të cilat i rezistojnë zjarrit. Pompa lidhet me rezervuarin e nëndheshëm dhe me ane të komandave elektronike, në momentin që mjeti vjen për të furnizuar, terhiqet me ane të një pompe të inkorporuar sasia e hidrokarburit që dëshirohet.

Furnizimi

Furnizimi i çisternes do të bëhet me autobote të specializuara për këto qëllime, të cilat e shkarkojnë lengun nëpërmjet kapakut me ane të një tubi fleksibel drejt e në çisternë. Ky lloj furnizimi nuk krijon rrjedhje të karburanteve në mjedisin përreth duke vepruar në këto mënyra, shkarkimi i karburanteve nga autoboti në depozitë bëhet me një sistem të mbyllur dhe që do të kontrollohet gjatë gjithë kohës së shkarkimit në mënyra të kujdesshme, për të mos lejuar shkarkimin e karburanteve në tokë.

Shitja e karburanteve

Shitja e karburanteve realizohet me ane të distributorit me pompe dhe pistoleta. Zgjedhja e distributorit është bërë sipas kërkesave bashkëkohore që sigurojnë dhënie konstante të sasise, regjistrimin përkatës dhe sigurinë në punë.

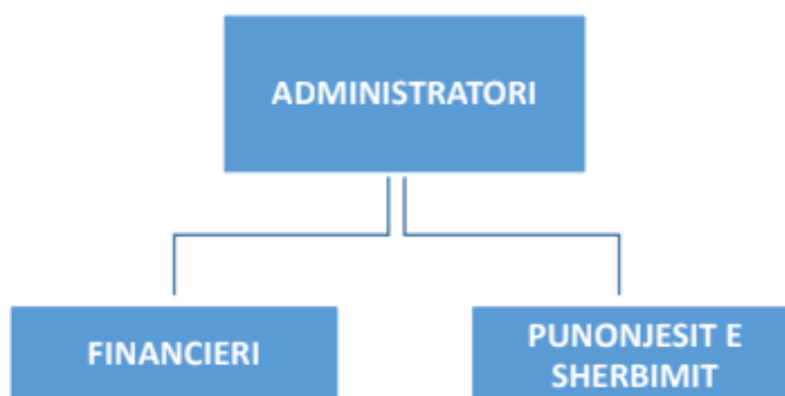
Kushtet e magazinimit të lendes së parë

1. Rezervuarët duhet të jenë të pajisur me certifikate cilësie, që siguron një punë pa rreziqe sipas kërkesave të rregulloreve në fuqi.
 2. Çdo punim duhet të kryhet duke respektuar normat dhe standardet e përcaktuara nga Komuniteti Europian.
-

5. MENAXHIMI I INSTALIMIT

KUSHTET E PUNËS					
Numri total i punonjësve	8				
Shpërndarja e punonjësve	ZYRA	PRODHIMI	MIRËMBAJTJ A	MAGAZINI MI	TË TJERA
	2	5	1	-	-
Turnet dhe aktivitetet	Zyrat / administrata		Instalimet		
	8⁰⁰-16⁰⁰		6⁰⁰-14⁰⁰ Turni i parë 14⁰⁰ – 22⁰⁰ Turni i dytë 10⁰⁰ – 6⁰⁰ Turni i tretë		
Orët e punës	Zyrat / administrata		Instalimet		
	8 ore/ditë		8 ore/ditë		
Numri i ditëve të punës në vit	365 ditë				
Numri i orëve në vit	8760 orë				
Variacionet sezonale	Ky aktivitet nuk preket nga variacione sezonale				
Turnet dhe numri i punëtorëve për turn	Gjatë variacioneve sezonale		Pjesa tjetër e vitit		
	Nuk ka variacione sezonale		6⁰⁰-14⁰⁰ Turni i parë 2 punonjes 14⁰⁰ – 22⁰⁰ Turni i dytë 2 punonjes 10⁰⁰ – 6⁰⁰ Turni i tretë 1 punonjes		
Periudhat gjatë të cilave kompania mbyllet	Pushimet		Duke qene nje aktivitet, i cili zhvillohet ne 365 ditet e vitit, punonjesit zevendesohen me njeri-tjetrin ne rast pushimesh.		
	Ndërprerje të rregullta të funksionimit		Ky aktivitet nuk preket nga nderprerje te rregullta te funksionimit		

Struktura organizative



6. NDIKIMET NEGATIVE NE MJEDIS

Vibracionet

Do te gjenerohen vibracione vetem gjate kohes qe Botet do te mbushin rezervaret me lende djegese, si dhe gjate kohes qe mjetet e tonazhit te rende do te furnizohen me lende djegese. Vlen te theksohet se keto vibracione do te jene ne periudhe kohore te shkurter dhe ne nivele minimale. Pra nuk perben shqetesim per banoret, te cilet banojne ne afersi te instalimit.

Rrezatimi jonizues

Nga zhvillimi i aktivitetit nuk ka rrezatime jonizuese.

Ndikimet ne popullesi

Realizimi i projektit nuk do te kete ndikime ne levizjen apo zhvendosjen e popullsesise se rajonit ku do zbatohet aktiviteti. Gjate funksionimit te impiantit nuk ka emetime ne ajer, toke apo uje te cilat ndotin ambjentin dhe te rrezikojne shendetin e punonjesve apo te popullsesise se rajonit.

Ndikimet ne ajer

Referuar natyres se aktivitetit mund te kemi kemi ndikime minimale negative ne ajer. Clirime minimale ne ajer, mund te kemi vetem ne momentin e ndezjes se mjeteve pas furnizimit me karburant, dhe te boteve te cilet furnizojne depozitat me lende djegese. Megjithate ne pikepamjen mjedisore dhe shendetesore keto ndikime mund te konsiderohen te paperfillshme.

Ndikimet ne toke

Zhvillimi i ketij aktiviteti, nuk shoqerohet me shkarkime ne toke. Siperfaqja ne te cilen ushtrohet aktiviteti eshte e shtruar me beton, gje e cila nuk lejon kontaminimin e tokes.

Depozitat jane te testuara nga subjekt I licensuar per te kontrolluar gjendjen mekanike te tyre dhe papershkueshmerine.

Furnizimi i çisternes do te behet me autobote te specializuara per kete qellim, te cilat e shkarkojne lengun nepermjet kapakut me ane te nje tubi fleksibel drejt e ne çisterne. Ky lloj furnizimi nuk krijon rrjedhje te karburanteve ne mjedisin perreth duke vepruar ne kete menyre, shkarkimi i karburanteve nga autoboti ne depozite behet me nje sistem te mbyllur dhe qe do te kontrollohet gjate gjithë kohes se shkarkimit ne menyre te kujdesshme, per te mos lejuar shkarkimin e karburanteve ne toke.

Menaxhimi i mbetjeve

- Mbetjet e ngurta qe dalin si rezultat i aktivitetit te punonjesve do te grumbullohen ne vendet e caktuara nga shoqeria dhe me pas do te dergohen per ne vendet e caktuara nga pushteti vendor. Kompania do te punoje per ndarjen e tyre qe ne vendburim, nepermjet konteniereve me ngjyra.

- Mbetjet e rrezikshme me kod 13 05 02* ne momentin qe do te arrihet nje sasi e konsiderueshme e tyre, atehere do te njoftohet operator I licensuar (me te cilet subjekti do te lidhe kontrate), qe te kryeje terheqjen e tyre e me pas te kryeje trajtimin/asgjesimin e metejshe me te tyre.

Ndikimet ne ujera

Natyra e aktivitetit nuk kerkon perdorim te ujit. Perdorimi i ujit qe do perdoret per nyjet sanitare do te meret nga rrjeti dhe do te shkarkohet po ne rrjetin e zones per tu menaxhuar me pas nga Ujesjelles Kanalizime i zones.

Ndikimet ne klime

Gjate zhvillimit te aktivitetit nuk priten ndryshime te dukshme klimaterike, si ne drejtim te permiresimit ashtu edhe ne ate te perkeqesimit te saj. Nuk do kete ndryshime ne temperature, ne drejtim te eres, ne sasine e reshjeve. Pra kryerja e ketij aktiviteti nuk ndikon fare ne kushtet klimaterike te kesaj zone.

Ndikimet ne floren dhe faunen

Zona në te cilen ushtrohet aktiviteti është një zonë pa elemente te spikatur te flores dhe faunes. Keshtu qe zhvillimi i ketij aktiviteti nuk ndikon ne te. Operatori do te shtoje siperfaqet e gjelberta per nje pamje vizuale me te kenaqshme per syrin dhe per te mirat ne pikepamjen mjedisore.

Ndikimet nga zhurmat

Vendi ku zhvillohet aktiviteti eshte ne afersi te nje rruge ku levizja e mjeteve eshte gjate gjithë kohes prezente. Nga funksionimi i ketij aktiviteti nuk pritet te kete rritje te nivelit zhurmave.

Ndikimet e aktivitetit te zhvillimit mbi ndertimet, trashegimine arkitektonike historike dhe zonat e mbrojtura

Aktiviteti që ushtron shoqëria zbatohet në një zonë në sipërfaqen e së ciles dhe në nëntokën e saj nuk ka ndertime lidhur me trashegimine arkitektonike dhe historike, tiparet arkeologjike, si dhe mbi vepra te tjera njerezore. Kjo tregon që zona është zonë e lirë jo vetëm për të realizuar kete aktivitet.

Ndikimet e aktivitetit te zhvillimit ne rruget lokale dhe transportin

Infrastruktura ne te gjithë perimetrin e aktivitetit eshte e shtruar gjithashtu edhe rruga kryesore qe kalon prane aktivitetit. Nuk pritet qe te kete ndikime negative apo ndryshime te infrastruktures.

Ndikimi social-ekonomik

Me operimin e ketij aktiviteti pritet te kete nje impakt pozitiv ne ekonomine e vendit, ne aspektin e punesimit.

BESARDI SHPK
Administrator

