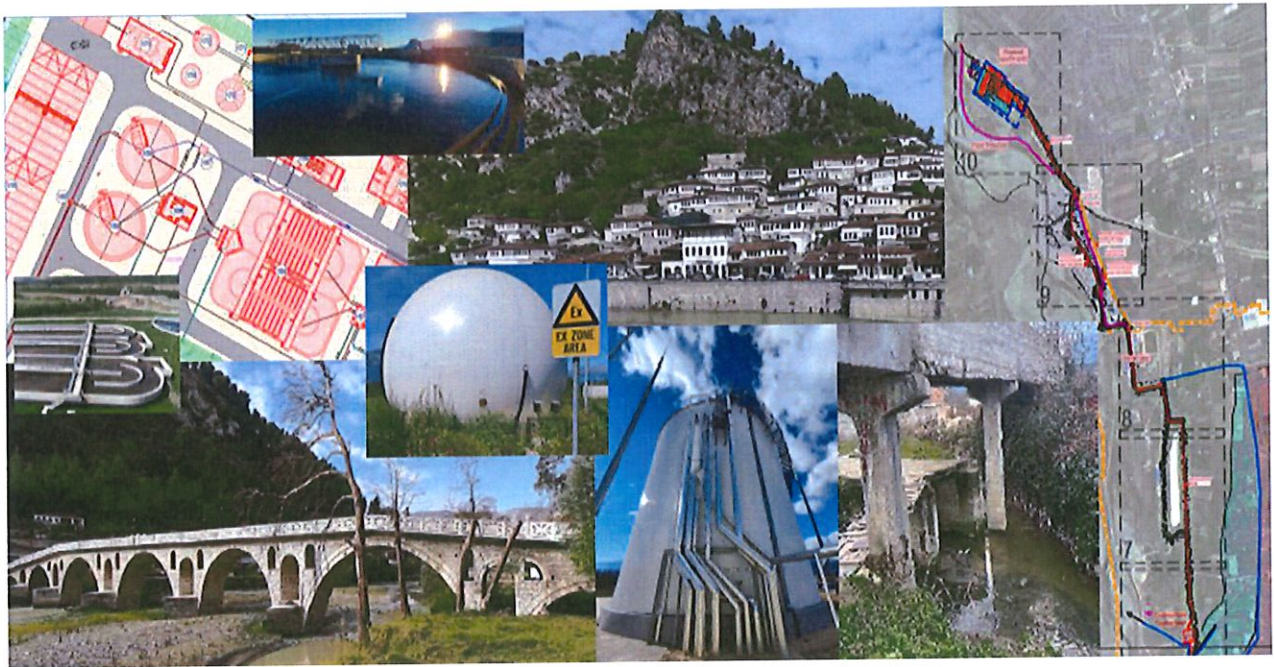


# PËRMBLEDHJE JOTEKNIKE

Bazuar në ligjin 10440, datë 7.7.2011 "Për Vlerësimin e Ndikimit në Mjedis", projekti klasifikohet në Shtojcën I, pika 13 "Impiantet e trajtimit të ujërave të ndotura, me kapacitet mbi 30 000 ekuivalent popullsie, sikurse përcaktohet në legjislacionin për rezervat ujore"



**Subjekti Zhvillues:** Shoqëria Rajonale Ujesjelles Kanalizime – Berat

**Vendndodhja:** Berat

Hartoi permbledhjet

"GO GREEN STUDIO" Sh.p.k



## Tabela e Përmbajtjes

<i>Hyrje</i> .....	3
<i>Vendndodhja e ushtrimit të aktivitetit</i> .....	4
<i>Përshkrimi i veprimtarisë (Specifikime Teknike)</i> .....	8
<i>Identifikimi dhe Vlerësimi i shkarkimeve të mundshme në mjedis</i> .....	11
<i>Masat e mundshme për shmangien dhe zbutjen e ndikimeve negative në mjedis</i> .....	14
<i>Plani i Monitorimit të Mjedisit</i> .....	15

## Hyrje

Fokusi i këtij projekti është shumë në sektorin e kanalizimeve, me aspektin e vetëm më domethënës që është Impianti i ri i Trajtimit të Ujërave të Ndotura (ITUN) Berat, diçka që deri tani ka munguar. Prandaj, MIP V bazohet në masat e zbatimit të vendosura tashmë në kuadër të programeve MIP II dhe MIP III dhe do të përmirësojë më tej në masë të madhe situatën në sektorin e shërbimeve të kanalizimeve në Berat dhe Kuçovë.

Ky Projekt Programi i Infrastrukturës Bashkiake (MIP) V (horizonti i projektimit i të cilit është viti 2045) synon të përmirësojë ndjeshëm grumbullimin dhe depozitimin e ujërave të zeza në zonën e Beratit me masat prioritare të përmbledhura më poshtë:

- Ndërtimi i ITUN-it të ri në Berat me një kapacitet trajtimi prej 45,000 PE, i arritur nga trajtimi mekanik dhe biologjik (tretja aerobike e llumit), heqja e ujit të llumit, tharja diellore e llumit dhe gjenerimi i energjisë termike dhe elektrike nëpërmjet impianteve të kombinuara të nxehtësisë dhe energjisë (CHP) duke përdorur biogas i prodhuar nga tretesi;
- Mbrojtja nga erozioni i lumit dhe mbrojtja nga permbytjet për zonën e ITUN-it;
- Ndërtimi i 2,92 km rrjetit të ri të kanalizimeve DN 1000 (që lidh zonën urbane të Beratit me ITUN-in e ri) nga një Pusete e Re Grumbullimi dhe Struktura e Kombinuar e Teperderdhjes të Kanalizimeve (CSO) në pikën ekzistuese të shkarkimit të sistemit pranë Rrugës Bostanet;
- Ndërtimi i Stacionit të ri të Pompimit në zonën e Goricës së Re dhe një rrjet me presioni;
- Ndërtimi i 6 CSO-ve të tjera që kryqezojnë pikat ekzistuese të shkarkimit të ujërave të zeza në lokacionet "Kombit", "Qyteti i Vjetër", "Monument", "Biblioteka", "Otoman" dhe "Stadium", të cilat do të jenë të lidhura në rrjetin ekzistues të kanalizimeve me kanalizimet e reja ose me kanalizimet e rindërtuara të mëtejshme dhe/ose kanale përcjellëse dhe shkarkimet.

Problemi më i madh për sa i përket higjienës dhe mbrojtjes së mjedisit në Zonën e Projektit është mungesa e Impiantit të Trajtimit të Ujërave të Zeza në Berat. Rrjedhimisht, ujërat e zeza derdhen të patrajtuara nëpërmjet disa daljeve, direkt në lumin Osum.



***Vendndodhja e ushtrimit të aktivitetit***

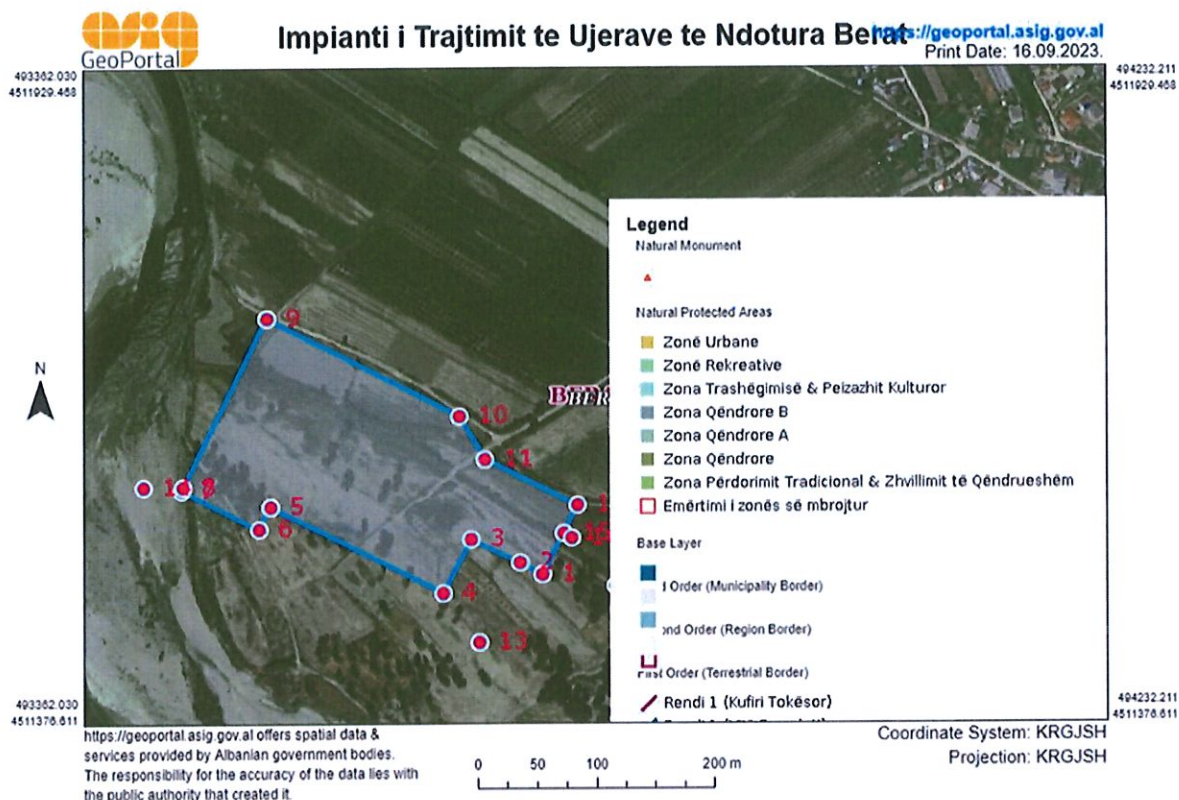
UK Berat-Kucova është përgjegjëse për ofrimin e shërbimeve të lidhura me ujin dhe ujërat e ndotur si në qytetin e Beratit ashtu edhe në Kuçovë. Situata aktuale në Berat është se sistemi i "kanalizimeve të ndara" i konceptuar fillimisht është shndërruar në një sistem të kombinuar për shkak të planifikimit dhe mbikëqyrjes së pamjaftueshme dhe, për rrjedhojë, tani funksionon si i tillë. Kjo është një situatë nën optimale, veçanërisht duke pasur parasysh zbatimin e propozuar të një ITUN-i të ri, pasi kjo do të thotë se përzierja e ujërave të stuhisë dhe kanalizimeve është praktikisht e pakontrollueshme duke çuar në cilësi të dobët të ndikimit të mundshëm mbi rrezikun e mbingarkesës së kanalizimeve gjatë ose pas reshjeve të konsiderueshme ose ngjarjeve të shkrirjes. Për më tepër, rrjeti hidraulikisht është i nënvlerësuar për një rrjet të kombinuar kanalizimesh gjithsesi, duke i bërë derdhjet edhe më të zakonshme.

***Koordinatat e vendndodhjes së impaintit të trajtimit të ujërave të ndotura******Sistemi Albanian 1986/Gaus Kruger Zone 4***

Nr.	E	N
1.	4409415.22	4512186.21
2.	4409395.87	4512195.81
3.	4409355.21	4512215.74
4.	4409330.84	4512171.61
5.	4409184.52	4512245.92
6.	4409174.50	4512226.61
7.	4409109.10	4512260.62
8.	4409110.68	4512263.68
9.	4409183.41	4512404.14
10.	4409346.14	4512320.23
11.	4409368.12	4512283.01
12.	4409444.83	4512243.49
13.	4409361.19	4512129.06
14.	4409076.74	4512264.31

***Sistemi KRGJSH***

Nr.	E	N
1.	493752.46	4511503.26
2.	493733.00	4511512.64
3.	493692.12	4511532.10
4.	493668.26	4511487.70
5.	493521.12	4511560.33
6.	493511.32	4511540.91
7.	493445.55	4511574.17
8.	493447.09	4511577.25
9.	493518.21	4511718.51
10.	493681.87	4511636.47
11.	493704.27	4511599.51
12.	493781.41	4511560.87
13.	493699.09	4511445.51
14.	493413.15	4511577.49



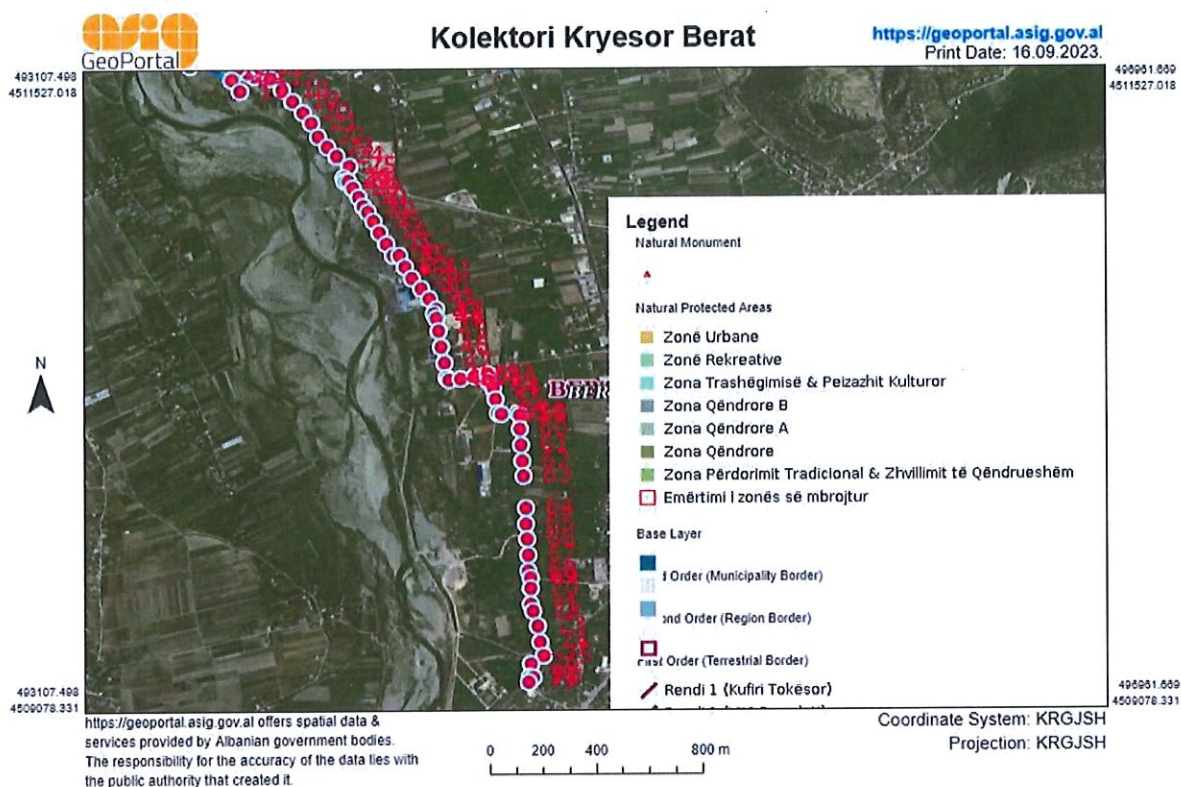
**Koordinatat e vendndodhjes se kolektorit kryesor**

<i>Sistemi Albanian 1986/Gaus Kruger Zone 4</i>			<i>Sistemi KRGJSH</i>	
Nr.	E	N	E	N
1.	4409432.85	4512220.81	493769.70	4511538.05
2.	4409439.96	4512216.53	493776.85	4511533.85
3.	4409476.83	4512175.79	493814.18	4511493.54
4.	4409518.35	4512132.53	493856.34	4511450.61
5.	4409558.29	4512087.58	493896.63	4511406.27
6.	4409599.33	4512043.55	493938.16	4511362.72
7.	4409626.83	4512001.88	493966.13	4511321.37
8.	4409654.95	4511948.92	493994.85	4511268.74
9.	4409687.79	4511911.24	494028.12	4511231.45
10.	4409724.11	4511876.60	494064.83	4511197.22

11.	4409768.94	4511837.04	494110.09	4511158.18
12.	4409749.25	4511790.98	494090.94	4511111.91
13.	4409751.14	4511778.98	494092.96	4511099.93
14.	4409766.52	4511776.94	494108.36	4511098.06
15.	4409783.51	4511752.63	494125.63	4511073.95
16.	4409802.02	4511717.34	494144.54	4511038.88
17.	4409820.92	4511682.27	494163.83	4511004.03
18.	4409839.47	4511658.73	494182.65	4510980.70
19.	4409857.27	4511622.74	494200.85	4510944.92
20.	4409881.50	4511578.74	494225.58	4510901.21
21.	4409908.09	4511536.28	494252.65	4510859.05
22.	4409933.43	4511493.52	494278.47	4510816.59
23.	4409953.64	4511492.50	494298.69	4510815.65
24.	4409974.60	4511447.61	494320.00	4510770.85
25.	4410001.97	4511404.82	494348.00	4510728.69
26.	4410033.90	4511367.27	494380.36	4510691.51
27.	4410063.62	4511326.95	494410.54	4510651.53
28.	4410092.71	4511285.70	494440.09	4510610.62
29.	4410083.03	4511268.70	494430.60	4510593.51
30.	4410091.70	4511250.35	494439.48	4510575.27
31.	4410099.69	4511200.79	494447.57	4510525.80
32.	4410108.20	4511141.57	494448.04	4510525.80
33.	4410118.26	4511082.18	494457.21	4510466.69
34.	4410127.23	4511022.95	494467.95	4510407.43
35.	4410136.76	4511012.58	494477.59	4510348.31
36.	4410181.16	4511018.61	494487.24	4510338.05
37.	4410230.57	4511026.13	494531.57	4510344.58
38.	4410280.44	4511033.19	494580.88	4510352.67
39.	4410285.61	4511009.48	494630.66	4510360.29
40.	4410300.56	4510983.33	494636.10	4510336.65

41.	4410310.14	4510936.55	494651.35	4510310.67
42.	4410316.91	4510886.74	494661.46	4510264.00
43.	4410328.99	4510882.40	494668.79	4510214.28
44.	4410393.73	4510883.53	494680.92	4510210.08
45.	4410399.72	4510877.37	494745.63	4510211.95
46.	4410400.96	4510822.28	494751.70	4510205.86
47.	4410406.00	4510762.54	494753.57	4510150.79
48.	4410408.59	4510702.77	494759.28	4510091.12
49.	4410411.36	4510642.85	494762.55	4510031.38
50.	4410417.07	4510522.65	494766.00	4509971.51
51.	4410419.48	4510462.80	494773.08	4509851.40
52.	4410421.44	4510402.72	494776.17	4509791.58
53.	4410424.33	4510342.93	494778.81	4509731.54
54.	4410426.45	4510283.16	494782.39	4509671.79
55.	4410432.83	4510255.87	494785.19	4509612.06
56.	4410432.05	4510214.58	494791.88	4509584.84
57.	4410433.70	4510154.70	494791.57	4509543.55
58.	4410440.42	4510129.42	494793.90	4509483.70
59.	4410456.98	4510071.77	494800.90	4509458.50
60.	4410465.49	4510012.68	494818.12	4509401.05
61.	4410477.57	4509958.93	494827.30	4509342.06
62.	4410430.93	4509930.00	494840.00	4509288.46
63.	4410423.82	4509879.79	494793.69	4509259.00
64.	4410436.54	4509876.85	494787.15	4509208.73
65.	4410419.52	4509857.44	494799.90	4509205.93





### *Përshkrimi i veprimtarisë (Specifikime Teknike)*

Qëllimi i Projektit të Beratit lidhet me mbrojtjen e mjedisit dhe përfitimet që kjo do të sjellë. Kryesisht, ai synon të ndalojë shkarkimin e drejtpërdrejtë të ujërave të zeza të patrajuara në lumin Osum dhe në tokën përreth, duke mbrojtur mjedisin ujqor dhe duke përmirësuar ndjeshëm kushtet sanitare për popullsinë vendase, jo vetëm në Berat, por edhe në rrjedhën e poshtme. Kjo do të arrihet duke futur trajtim efektiv dhe të qëndrueshëm të centralizuar të ujërave të zeza për zonën dhe përmirësimin e rrjeteve lokale të kanalizimeve që do të ushqehen në të. Duke vepruar kështu, jo vetëm që ky Projekt do të përmirësojë kushtet e jetesës, por shpresohet se do të mundësojë përmbushjen e potencialit të rritjes ekonomike të zonës.

Problemi kryesor me të cilin ndeshet në zonën e shërbimit të UK-së Berat-Kuçovë (në lidhje specifike me kanalizimet dhe mbrojtjen e mjedisit) është se nuk ekziston një trajtim i centralizuar i ujërave të ndotura. Prandaj, kanalizimet e patrajuara asgjësohen duke u shkarkuar drejtpërdrejt



në mjedis. Për rrjedhojë, çdo përmirësim i vetëm i rrjetit të kanalizimeve nuk mund ta korrigjojë kurrë plotësisht këtë situatë.

**Objektivat e Përgjithshme të Projektit** të formuluarat i përgjigjen drejtpërdrejt këtij problemi, përkatësisht:

- Përmirësimi i depozitimit të ujërave të zeza; dhe te
- Ulja e rreziqeve shëndetësore për popullatën në zonën e projektit.

Nëpërmjet ofrimit të një sistemi të përshtatshëm higjienik, të përshtatshëm mjedisor dhe, më e rëndësishmja, i qëndrueshëm për trajtimin dhe largimin e ujërave të ndotura në Zonën e Projektit, objektivat e Përgjithshme të Projektit të mësipërm do të arrihen në mënyrë të dukshme.

**Objektivat Specifike të Projektit** janë, pra, të sigurojnë:

- Grumbullimi, transportimi dhe trajtimi i ujërave të zeza nga pikëpamja mjedisore (dhe ekonomikisht i përballueshëm/i qëndrueshëm) në qytetin e Beratit; dhe
- Popullsia shërbehet siç duhet nga shërbimet që e ofrojnë këtë.

### **Problemet Kryesore të Adresuara nga Projekti**

Problemet kryesore me grumbullimin, bartjen, trajtimin dhe depozitimin e ujërave të zeza në Berat, që do të trajtohen nga Projekti, mund të përmbledhen shkurtimisht si më poshtë:

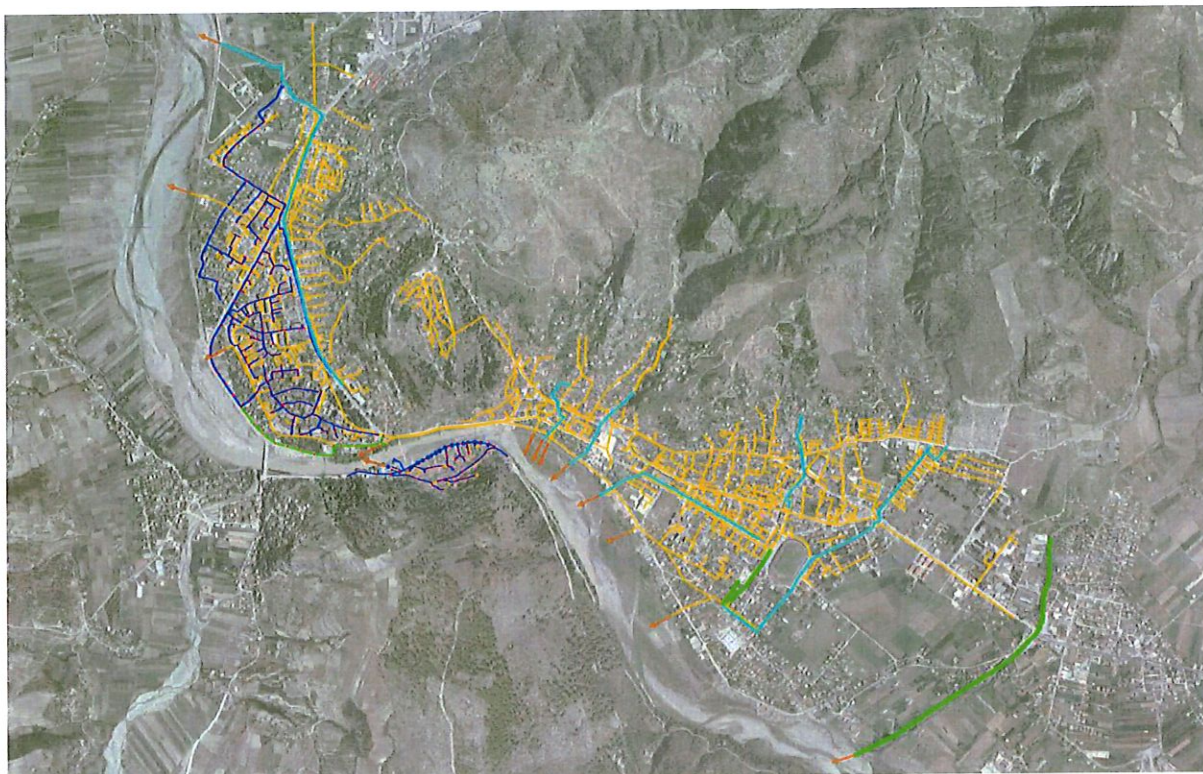
- Sistemi i ujërave të zeza (i konceptuar fillimisht si Sistem i Veçantë) aktualisht, për shkak të nevojës, funksionon si Sistem i Kombinuar;
- Cilësia e dobët e ndërtimit dhe përkeqësimi i mëvonshëm i seksioneve të infrastrukturës ekzistuese të Rrjetit të Kanalizimeve;
- Kolektoret e vjetër të kohës osmane janë ende duke u përdorur;
- Nuk ka numër të mjaftueshëm të pusetave në pjesë të linjave të kanalizimit (d.m.th., tubacionet ndërmjet pusetave janë shumë më të mëdha se 50.00 m, siç është maksimumi standard i pranuar);

- Ka raste të shpeshta të bllokimeve (ose mbingarkese) të linjave të kanalizimeve dhe tubacioneve të ujërave të shiut, që shpesh çojnë në përmytje (veçanërisht gjatë ose pas rasteve të shiut të dendur);
- Gjendja aktuale e pikave të shkarkimit/derdhjes së ujërave të zeza është e dobët, dhe këto bllokohen rregullisht të shkaktuara dhe/ose të bllokuara tërësisht nga shkarkimet;
- Ka shkarkime direkte të ujërave të zeza/kanalizimeve të patrajtuara në lumin Osum;
- Gjithashtu u konstatua se kanalet e hapura të përdorura për transportimin e shkarkimeve në lumin Osum po ndotin edhe tokën përreth dhe duke qenë në afërsi të banesave, përndryshe krijonin shqetësime sanitare – veçanërisht në Rrugën Bostanet dhe Stadiumi, gjë që mund të shihet në figurën 2.1;
- Nuk ekziston trajtim i centralizuar i ujërave të zeza. Kolektori Kryesor i Kanalizimeve (i zbatuar sipas MIP III) përfundon me një shkarkim në zonën e Rrugës Bostanet, duke shkarkuar të gjitha ujërat e zeza të grumbulluara të Beratit në mjedis. Kjo në mënyrë të pashmangshme ka shkaktuar një ndotje të gjerë të mjedisit lokal dhe vazhdon të kontribuojë në përkeqësimin gjithnjë e më të madh të problemeve shëndetësore dhe ekologjike.



*Kanalizime dhe dalje të bllokuara dhe/ose të mbingarkuara në Berat*





*Rrjeti ekzistues i kanalizimeve në Berat*

### *Identifikimi dhe Vlerësimi i shkarkimeve të mundshme në mjedis*

Mjedisi është gjithmonë i prekur nga veprimtaritë e ndryshme që ushtrohen në të, por ndikimi mund të jetë i ndryshëm, kjo është e lidhur ngushtë me vete llojin e veprimtarisë e cila mund të ketë impakt të drejtpërdrejtë, të tërthortë, të rëndësishëm apo mesatar i pranueshëm.

Vlerësimi i ndikimeve në mjedis kryhet duke u bazuar mbi parimet e mbrojtjes së mjedisit të cilat janë:

- Parimi i zhvillimit të qëndrueshëm
- Parimi i parandalimit dhe marrja e masave paraprake
- Parimi i ruajtjes së burimeve natyrore
- Parimi i zëvendësimit dhe/ose kompensimit
- Parimi i qasjes së integruar
- Parimi i përgjegjësisë së ndërsjellë dhe bashkëpunimit



Parimi "Ndotësi paguan"

Parimi i së drejtës për informim dhe i pjesëmarrjes së publikut

Parimi i nxitjes së veprimtarive për mbrojtjen e mjedisit

Objektivat e mbrojtjes së mjedisit janë:

- a) Parandalimi, kontrolli dhe ulja e ndotjes së ujit, ajrit, tokës dhe ndotjeve të tjera të çdo lloji;
- b) Ruajtja, mbrojtja dhe përmirësimi i natyrës dhe i biodiversitetit;
- c) Ruajtja, mbrojtja dhe përmirësimi i qëndrueshmërisë mjedisore me pjesëmarrje publike;
- d) Përdorimi i matur dhe racional i natyrës dhe i burimeve të saj;

Nga zhvillimi i aktivitetit pritet që të ketë shkarkime minimale në mjedis, duke iu referuar edhe natyrës së tij. Disa nga shkarkimet e mundshme të këtij aktiviteti janë si më poshtë vijon:

#### ***Emetimet në ajër***

Emetimet në ajër pritet të vijnë nga përhapja e pluhurave nga mjetet e transportit, gjatë kohës që do të bëhet transportimi i lëndës së parë që do të përdoret për procesin e punimeve. Gjatë kohës që do të bëhet shkarkimi i lëndës së parë, mjetet e transportit do të jenë të fikura, kështu që emetimi i pluhurave në ajër do të jetë në nivele shumë të ulëta.

Emetimet në ajër vijnë nga përhapja e pluhurave të materialeve të ndertimit dhe materialit të gërmuar të sipërfaqes ku do të shtrihen tubacionet dhe kryhen punimet. Gjithashtu djegia e lëndës djegëse, që shkaktohet nga automjetet që frekuentojnë zonën. Nga punimet ndertuese do të ketë përhapje të pluhurave nga qarkullimi i mjeteve.

Keto mjete duhet të plotësojnë patjetër kushtet teknike të qarkullimit rrugor, të mos ngarkohen me shumë se kapaciteti i projektuar, të mbulohet karrocëria me mushama të posaçme, si dhe të lahen rregullisht kur dalin nga kantieri apo në vendin ku do të kryhen punimet.

Për të patur një ndikim sa më minimal në mjedis, nga ana e subjektit ndërtues do të përdoren pajisje dhe mjete pune me kushte të mira teknike. Gjithashtu, në mënyrë të vazhdueshme do të bëhet kontrolli i kushteve teknike të këtyre mjeteve për të shmangur dhe parandaluar rrjedhjet e lubrifikantëve në mjedis, emetimin e elementëve ndotës të gaztë, si dhe për parandalimin e ndonjë avarie të mundshme teknike.

### *Shkarkime në ujë*

Punimet për ndertimin nuk do të shkaktojnë prishje të regjimit të ujerave në tokësore të zonës ku dhe ndodhet sheshi i ndertimit dhe në sistemin e kullimit dhe drenazhimit.

Kanalet e kullimit të zonës do të lidhen me kanalet e shkarkimit të gjurmës së projektit por pa ndërhyrje që do të prishe sistemin e funksionimit të tyre.

Ujrat nuk do të jenë të ngarkuar nga emulsione hidrokarbure ose shkarkime të lendeve kimike të ndryshme. Ato nuk do të prishin cilësinë e ujerave të kanaleve ekzistuese.

### *Zhurmat dhe vibrimet*

Nivele të gjenerimit të zhurmës dhe vibrimeve pritet të shkaktohen kryesisht nga përdorimi i pajisjeve të rënda, duke përfshirë mjetet e transportit për transportin e lëndës së parë apo mjeteve të tjera të punës të cilat do të përdoren gjatë fazës së punimeve. Mjetet e transportit do të qarkullojnë në orare të përshtatshme dhe të lejuara në zbatim dhe konform rregullave e legjislacionit ligjor në fuqi, për të shmangur në maksimum shqetësimin e banorëve të zonës përreth. Nuk do të shkaktohen vibrime shqetësuese gjatë punimeve.

Nëse ndodh që të ketë prani të lartë të nivelit të zhurmave, punëtorët do të pajisen me masa mbrojtëse.

Për të shmangur krijimin e një trafiku të mundshëm në zonë nga mjetet e transportit, do të merren masat e nevojshme për menaxhimin në kohë të tij. Niveli i zhurmave të gjeneruara nga procesi i zbatimit të projektit të propozuar, do të jenë të nivelit të ulët dhe nuk pritet që të ketë ndikim të konsiderueshëm për zonën në afërsi.

Nuk do të shkaktohen vibrime shqetësuese për komunitetin përreth, gjatë fazës së punimeve.

Zhurmat janë një ndikim i pashmangshëm mbi mjedisin gjatë ndertimit. Zhurma mund të kufizohet duke ndjekur praktikën e mirë-administrimit (pajisje/makinë të kalibruara) që nënkuptojnë se punimet do të kryhen vetëm gjatë orarit të rregullt të turneve të punës.

Zhurma do të jetë e perkohshme dhe nuk do të ketë akumulim të saj. Paksat e ekspozuara nga këto zhurma do të jenë punonjësit që do të punojnë në shtrimin e tubacioneve, për të cilët do të kërkohet zbatimi i masave të sigurimit teknik në punë dhe midis të tjerash dhe përdorimi i kufjeve. Zhurma pritet të jetë e moderuar por e perkohshme pasi kontraktuesit aplikojnë teknologji më të fundit për

kontrollin e uljeve te vibrimeve dhe zhurmave ne menyre te konsiderueshme pa rritje te shpenzimeve operative.

### ***Ndikimet ne biodiversitet***

Nga zhvillimi i punimeve nuk do të ketë ndikime në biodiversitet, si dhe nuk do të dëmtojë florën apo faunën e zonës, për shkak të diversitetit të ulët të habitateve dhe bimësisë që dominon sipërfaqen e zones ku do te zhvillohet projekti.

### ***Mbetjet e prodhuara***

Mbetjet inerte që do të gjenerohen gjatë procesit të punimeve do të menaxhohen në zbatim të legjislacionit në fuqi., do të bëhet largimi i tyre në mënyrë të vazhdueshme dhe do të depozitohen në vendet e përcaktuar nga Pushteti Vendor. Një sasi e vogël e mbetjeve që mund të krijohet nga aktiviteti i përditshëm i punonjësve, të cilat do të grumbullohen nëpër kosha me ngjyra duke realizuar diferencimin e tyre që në burim dhe në fund të ditës do të depozitohen nëpër koshat e vendosura nga bashkia.

### ***Masat e mundshme për shmangien dhe zbutjen e ndikimeve negative në mjedis***

Në mënyrë të përgjithshme do të japim disa prej masave që duhet të zbatohen nga investitori ose nënkontratuesit për zbatimin e projektit. Disa prej masave kryesore që do të ndërmerren janë përmendur në mënyrë të përmbledhur si më poshtë:

#### ***➤ Emetimet në ajër***

Nga ana e subjektit do të përdoren pajisje dhe mjete pune me kushte të mira teknike. Në mënyrë të vazhdueshme do të bëhet kontrolli i kushteve teknike të këtyre mjeteve për të shmangur dhe parandaluar rrjedhjet e lubrifikantëve në mjedis, emetimin e elementëve ndotës të gaztë, si dhe për parandalimin e ndonjë avarie të mundshme teknike.

Mjetet e transportit do të qarkullojnë në orare të përshtatshme dhe të lejuara në zbatim dhe konform rregullave e legjislacionit ligjor në fuqi dhe duhet të jenë të mbuluara gjatë transportit të ngarkesës, me qëllimin minimizimin e shkarkimeve në ajër.



➤ *Menaxhimi i Mbetjeve*

Nga punonjësit e instalimit do të sigurohet një menaxhim sa më i mirë i mbetjeve urbane, të cilat do të gjenerohen nga aktiviteti i përditshëm i tyre. Mbetjet urbane do të grumbullohen në kontiere të posaçëm të vendosura brenda territorit të impantit dhe më pas do të largohen në mënyrë të vazhdueshme në vendet e percaktuara nga njësia e pushtetit vendor.

➤ *Rastet aksidentale*

Janë marrë masat për parandalimin e tyre, mjetet kontrollohen vazhdimisht për gjendjen teknike të tyre në mënyrë që të mos kemi rrjedhje lubrifikante apo karburant. Subjekti siguron se do të ketë ndërhyrje të menjëhershme nëse do të ketë ndikime negative në mjedis.

Të instalohet sinjalistika e nevojshme me qëllim shmangien e aksidenteve rrugore dhe aksidenteve në punë dhe moszbatimi i rregullave të sigurimit Teknik.

➤ *Zhurmat*

Ndikimi në ajër i ndotjes akustike për këtë lloj aktiviteti do të jetë i përkohshëm, nga ana e subjektit ndërtues do të zbatohet legjislacioni në fuqi në lidhje me zhurmat dhe me nivelet kufi të zhurmave. Punimet do të kryhen në orare të pershtatshme pune., sipas parashikimeve të legjislacioneve në fuqi.

### *Plani i Monitorimit të Mjedisit*

Monitorimi i mjedisit është një ndër fazat më të rëndësishme, ku përcaktohen parametrat monitorues, pikat e monitorimit, shpeshësia, mënyra e monitorimit dhe raportimi në institucionet përkatëse. Monitorimi i efekteve të konsiderueshme mjedisore dhe realizimi i veprimeve të duhura.

Sistemi i monitorimit është një element shumë i rëndësishëm në arritjen e qëllimit kryesor i vlerësimit të gjendjes së mjedisit për të kuptuar pasojat ose ndikimet në mjedis që vijnë nga zhvillimi i projekteve të propozuara dhe të identifikojë mënyrat për të minimizuar ndikimet negative.

Vlerësimi i gjendjes së mjedisit nëpërmjet stacioneve të monitorimit për parametra të ndryshëm vë në pah presionet që i bëhen mjedisit, forcat shtytëse që sjellin ndikimet në mjedis, trendin e treguesve por edhe efikasitetin e politikave mjedisore në përmirësimin e gjendjes së mjedisit.

Sistemi i monitorimit të ndikimit në mjedis, të cilat do të shkaktohen nga zbatimi i Planit, është një metodë shumë efektive për një monitorim sa më të mirë të mjedisit. Monitorimi i ndikimeve në mjedis është shumë i rëndësishëm për zbatimin e Planit dhe në përputhje me legjislacionin, zbatimi i një programi duhet të monitorohet, me qëllim që të identifikohen efektet negative të paparashikuara, në mënyrë që të krijohet mundësia për një reagim në kohë ndaj këtyre efekteve dhe të bëhen adaptimet e mundshme.

Sistemi i monitorimit përfshin të gjithë indikatorët përkatës për çdo sektor mjedisor (biodiversitetin, cilësia e ajrit, ndryshimet klimatike, toka, uji etj.) dhe identifikon autoritetin dhe përgjegjësinë për matjen e çdo indikatorit mjedisor të propozuar.

Për çdo sektor mjedisor duhet të monitorohen indikatorët përkatës, duke përcaktuar parametrat mjedisore dhe frekuenca e monitorimit të tyre.

Sistemi i monitorimit duhet të përbëhet nga stacionet e monitorimit që i përkasin rrjetit të monitorimit në mënyrë të specifikuar të krijuar për çdo komponent mjedisor sic janë ajri, ujrati, toka, biodiversiteti etj.

Nga ana e subjektit do të monitorohen në mënyrë të vazhdueshme të gjithë parametrat mjedisorë. Subjekti do të hartojë një regjistër të veçantë për të gjithë parametrat e matur, ku do të shënojë kohën e matur, shpeshësisë si dhe vlerën e gjeneruar.

Këto matje do të jenë të disponueshme për të gjithë autoritetet inspektuese, si dhe do jepen në dijeni institucionet kompetente për gjendjen mjedisore

*Hartoi përmbledhjen:*

**"GO GREEN STUDIO"**

SH.P.K

Administratori:

**Ismet KURTI**

