

PERMBLEDHJE JO TEKNIKE

PËR AKTIVITETIN

ID.1.10 FURNIZIM ME KARBURANT I MAKINAVE NË NJË STACION TË FURNIZIMIT ME KARBURANT NË ZONAT URBANE. ID.1.7 GAZ NATËROR AROMATIK OSE GNL, PËRVEÇ RASTEVE KUR VEPRIMTARIA ËSHTË E LIDHUR ME TIPIN A, OSE PËRZIERJE E AROMAVE



SUBJEKTI: SHELDI SH.P.K.

ADRESA: RRETHI PEQIN, KOMUNA SHEZE, FSHATI SHEZE, ZONA KADASTRALE 2103, PASURIA ME NR 44/7 KARTHNEKE.

Të dhëna mbi subjektin

Subjekti "SHELDI" Sh.p.k me administrator Z. Hasan Karaj me numër identifikues NIPT K38708106G i regjistruar në QKR, ushtron aktivitetin "Furnizime karburant i makinave në një stacion të furnizimit me karburant pike furnizim me GLN" që ndodhet në Rrethi Peqin, Komuna Sheze, Fshati Sheze, zona kadastrale 2103, pasuria me nr 44/7 Karthneke, me sipërfaqe totale 160m². Kjo shoqëri është e specializuar në depozitim dhe tregtimin me pakice me distributor të karburanteve (naftë, benzinë dhe GLN) ku punojnë punonjës me përvojë dhe eksperiencë në fushën e tregtimit të karburanteve.

Lloji i Karburantit: Benzinë, Naftë, dhe GLN sipas standarteve të Bashkimit Europian. Në projektin e zbatimit, jepen të detajuara investimet e bëra për ngritjen e këtij impjanti.

- Një ndërtesë 1 kat për zyra dhe dhoma për punonjësit.
- Rezervuarët e naftës.
- Rezervuar i benzines.
- Rezervuar i GLN-se
- Distributorë 1 copë, një pomp me 3 pistoleta.
- Ambjenti i gjeneratorit.
- Ambjentet sanitare.
- Instalimet e furnizimit me energji elektrike të pajisjeve dhe të ndriçimit.
- Instalimet e mbrojtjes nga zjarri.

Mbushja e rezervuarve

Kjo realizohet nëpërmjet autoçisternave të posaçme. Ato lëvizin në hapësirën e kompleksit brenda rregullave të sigurisë dhe parkohen në nyjen e shkarkimit të produktit pranë platformës së rezervuarve të magazinimit. Autoçisternat pas parkimit lidhen me sistemin e tokëzimit të ndërtuar posaçërisht për to.

Shkarkimi i produkteve realizohet nëpërmjet linjave të ndërtuara dhe prodhuar për këtë proces. Këto linja janë të izoluara hermetikisht dhe garantojnë siguri të plotë për aksidente ashtu edhe për rrjedhje të produktit. Shkarkimi i produktit nga autoçisternat bëhet nga personel i specializuar për këtë proces.

Gjatë kohës së shkarkimit të produktit autoçisternat dhe i gjithë sistemi janë në vëzhgim të plotë nga personeli i kualifikuar, i cili ka përvojën e mjaftueshme për të zbatuar një proces të



sigurt shkarkimi të produkteve si dhe është i përgatitur për të nderhyrë me efikasitet të plotë në çdo rast avarie të mundshme nësistem.

Operacionet e ngarkim-shkarkimit kryhen në siguri të plotë dhe plotësojnëkushtet e sigurimit teknik.Në këtë objekt janë të vendosura tabelat lehtësisht tëdukshme që afishojnë rregullat e sigurimit teknik dhe të MNZ-sënë vendin e ngarkim-shkarkimit.

Objekti i pikës së karburantit sigurohet me sistem rrufe-pritës.Ky sistem është i parashikuar në skemen teknologjike.Instalimet e tubacioneve 2" janë të vendosura pranë çdo grupi armaturash dhe mëtej në distancë jo me të madhe se 4 metra.Tubat e zinkuara të sistemit të ajrimit, thithjes dhe futjes janë të standartit ISO dhe me çertifikatën e prodhuesit.

Të gjitha rakorderitë janë prej bronxi ose çeliku inoksidabel.

Të gjitha bashkimet realizohen me fllanxha, rezervuarët dhe tubacionet lidhen me kabëll elektrik për të siguruar një tokëzim 100% të gjithë sistemit.Sistemi i ajrimit te depozitave është i parashikuar me sistem valvulash shfryrëse në lartësi 3 m nga toka.

Pamja e Vendosjes se Veprimtarisë

Pamje në ortofoto



Subjekti “SHELDI ”Sh.p.k ndodhet ne Rrethin Peqin, Njesia Administrative Sheze, Fshati Sheze, zona kadastrale 2103, pasuria me nr 44/7 Karthneke

Kordinatat Gauss Kruger:

Nr	X	Y
1	4401074.35	4543845.89
2	4401089.88	4543857.20
3	4401094.99	4543850.56
4	4401079.04	4543839.54

Foto te veprimtarisë:





Ndikimet negative dhe pozitive të aktivitetit

Efektet pozitive dhe negative të stacionit

Funksionimi i stacionit për shitje të karburantit, (nafte ,benzine dhe GLN-se) vajrave lubrifikant të ambalazhuar ka në mënyre të natyrshme ndikimet e tij në mjedisin e zonës në fjalë, dmth në territorin që kufizon stacionin por edhe në ambjentet përreth.

Stacioni i administruar nga shoqëria, me stafin punonjës kryen:

- Aktivitetin kryesore, shitje të karburanteve dhe vajrave.
- Si dhe atë ndihmës (zyra).

Në mënyrë të vazhdueshme nga pikëpamja e këmbimit të efekteve e vlerave me mjedisin rrethues,ky aktivitet konsiderohet një proces i vijueshëm pune i stafit të stacionit për ruajtjen e përmiresimin e vlerave mjedisore në territorin e stacionit të zonës përreth tij, për minimizimin e efekteve negative dhe shtimit të atyre pozitive.

Efektet pozitive

Me realizimin e këtij projekti subjekti ndryshon këtë mjedis në favor të një stacioni të rregulluar, ku stacioni i shitjes së karburanteve dhe GLN-se bashkohore e moderne përbën një përmirësim të dukshëm nga ana vizuale.

Vendi i zgjedhur për shfrytëzimin e stacionit të shitjes së karburanteve dhe mjediseve të shërbimeve nga pikëpamja e realizimit të këtij lloji aktiviteti, është mjaftë i favorshem. Stacioni së bashku me infrastrukturen e tij funksionale është i vendosur në krahun e djathtë të levizjeve të drejtuara të automjeteve duke favorizuar kështu hyrjet - daljet e tyre lirshëm e në përputhje me tendencen e trafikut duke shmangur kështu pengesat e konfuzionet që mundë të lindin në të tilla raste në levizjen e njerëzve e automjeteve,e minimizuar aksidentet.

Një epërsi e dukshme në funksionimin e këtij stacioni në pozicionin në fjalë përben faktin që ai gjendet në distancë të pranueshme largësie karshi zonave të banimit, duke mënjeluar kështu në një masë të konsiderueshme ndotjet dhe zhurmat për komunitetin.

Një stacion i tillë bashkohore zgjedh më së miri punësimin e 4 punonjësve, puntore shërbimi në distributore karburant etj, duke përfshirë këtu specialist hidrokarburesh, ekonomist, fakte që përbën një efekt pozitiv nga pikpamja sociale-ekonomike.

Në pjesën kufitare të stacionit dhe në veçanti në pjesën ballore të tij, janë krijuar sipërfaqe të mbjella me gjelbërim me bimë dekorative e lule natyrale. Efekti i tyre pozitiv natyrshëm kompeson efektet mjedisore të specifikës së aktivitetit, por edhe nga pamja vizuale, sipërfaqe të gjelberuara dhe mikroterre shplohëse në to, japin një tablo urbane të kënaqshme.

Efektet negative

Në përgjithësi për shkak të specifikës së aktivitetit, stacioni që shfrytëzon tregtimin e karburanteve paraqet në funksionim e sipër mundësinë e lindjes dhe vepimit të efekteve negative me rezultat ndotjen mjedisore në terriore, por edhe në ambjentet përreth tij deri në një distancë të caktuar.

Ndotjet të mjedisit mund të vijnë nga:

- Rrjedhja e karburanteve gjatë furnizimit të automjeteve.
- Shpërndarja e gazrave në hapsirën që kufizon territorin, por dhe përreth tij.
- Qarkullimi i ujrave të ndotur në sipërfaqe si rezultat i funksionimit të aktiviteteve të shitjes së karburanteve,(te derdhjeve të pakontrolluara) etj.

Ndotje mund të jenë:

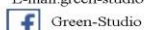
- Ujrat dhe lëngjet që precipitojnë nga zonat e furnizimit me karburant
- Ujrat larës që kanë orgjinë larjen e territorit të stacionit e në veçanti pjesën e distributoreve,të zyrës së shërbimit,WC-së etj.

Ndikimi nga zhurmat me origjinë të ndryshme mund të jete:

- Nga trafiku
- Nga elektro-kompresori
- Nga elektro-gjeneratori



Adresa:Lagja 7 Rr Hajdar Demiri Durres
Cel +355 69 37 67 595
E-mail:green-studio@hotmail.com



Ndikimi në ndotjen e ajrit mund të jetë:

- Nga avullimi i karburanteve
- Nga rritja e përqendrimit për shkak të pluhurave e tymrave të aktivitetit

Ndikimi për raste aksidentale e rreziqe të tjera:

- Zjarret mund të jenë prezent
- Avari të ndryshme gjithashtu mund të jenë prezente, etj.

Ndikimi në rritjen e kërkesave për përballimin e problemeve të mësipërme nëpërmjet:

- Shtrimet e sistemimit të territorit.
- Sigurimit teknik dhe instruktimi për MNZ i punonjësve e specialisteve që punojnë në Stacion, i cili është në nivelet e kërkuara sipas rregullores përkatëse në fuqi.
- Furnizimi me energji elektrike të jetë i vazhdueshem.
- Automjete furnizuese (autobotet) janë të siguruar në fillim të shkarkimit e deri në fund. ▪ Problemi i zgjidhjes së kanalizimeve dhe separatorit të ujrave të ndotura aksidentalisht.

Masat e marra për minimizimin e pasojave që mund të kenë në mjedis efektet e mësipërme negative dhe rritjen e atyre pozitive

Bazuar në qellimet kryesore e në veçanti atë final, minimizimin në maksimum të efekteve negative të lart përmendura dhe rritjen e atyre pozitive në mjedis, stafi i Stacionit i administruar nga shoqëria “**SHELDI**”Sh.p.k, kryen aktivitetin në Stacion duke marre e vene në zbatim masat konkrete si më poshtë:

Për ndotjen e mjedisit nga karburantet që mund të rrjedhin gjatë furnizimit të depozitave me autobot ose gjatë furnizimit të automjeteve në distributor

- Kanali i grumbullimit të ujrave dhe karburanteve që eventualisht mund të derdhen gjatë manipulimit të tyre, do të përfundojnë në Separatorin e ndarjes së hidrokarbureve nga uji;
- Çisterna e depozitimit të hidrokarbureve grumbullon mbetjet e ndotura gjatë aktivitetit, dhe mbas nje cikli kohor mblidhen keto të fundit per tu dorezuar për riciklim.
- Rezervuaret (kapacitetet depozituese) metalike janë me spesor mbi 4 mm, të tipit cilindrike horizontale, të lyer me bojë anti korodive dhe dy duar shtrese bituminoze. Bokaportet, linjat e furnizimit të dyfishtë si dhe tubat e ajrimit janë të montuar në rezervuare konforme kërkesave tekniko teknologjike të eneve nën presion. Ato



vendosen në gropa me vaska betoni të hidroizoluara dhe material termoizolues e stabilizant. Mbas montimit të tyre dhe lidhjes së linjave të furnizimit me distributoret, ato provohen për ndonjë çarje të mundshme me zbatimin e një presioni hidraulik prej minimumi 0,75 kg/cm²;

- Furnizimi i rezervuareve me karburante dhe GLN, bëhet me autobote, parametrat teknike e teknologjike të cilëve janë në përputhje me kërkesat e eneve nën presion. Shkarkimi i karburanteve dhe GLN-se prej tyre bëhet nëpërmjet tubave të gomuar që sigurojnë një rrjedhje me presion konstant në tubacionet e pusetave përkatëse mbi bokaportet e rezervuareve.
- Muftat bashkuese në të dy ekstremet e tubit të gomuar janë objekt i rëndësishëm kontrolli për riparim apo zëvendësim të mundshëm në rast dëmtimi.
- Furnizimi me karburant dhe GLN bëhet në distributore nëpërmjet pistoletave. Distributoret janë të vendosur në bazament betoni duke respektuar rigorozisht balancimin, distancat e lirshmëritë në manipulimet e ndryshme në to e perreth tyre. Gjatë sherbimit, kolaudimit apo ndonje riparimi të mundshëm të pjesëve të distributoreve (pompa, tuba fleksibel, pistolette, etj), merren masa që karburantet të derdhen në enë të posaçme apo kanale lëngmbledhës që janë të ndërtuar pranë distributoreve dhe që vazhdojnë për t'i rikthyer në depozite, pa lejuar rrjedhje në mjedis.

Për ujrat e ndotura dhe me mbetje.

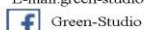
- Ujrat e ndotura dhe me mbetje që precipitojnë në zonat e furnizimit, grumbullohen e trajtohen me separator të standartizuar, duke ndarë mbetjet hidrokarbure e derivatet e tyre vajore.
- Ujrat e zyres dhe sheshit të pikës së karburantit që mund të precipitojnë nga rreshjet apo larjet në sheshin para tyre, kullojnë në kanalet anësore nga ku të grumbulluara, vazhdojnë të shkarkohen në pusetat anësore të Stacionit, e më tej në kanalin kryesor, që kalon aty pranë rrugës nacionale.
- Ujrat që precipitojnë nga mjedisi rrethues gjatë reshjeve, kullojnë e grumbullohen ne kanalet anësore e pasandaj ne kanalin kryesor te zones.
- Ujrat e zeza te WC-se, banjos etj shkarkohen direkt ne rrjetin e kanalizimeve ne magjistralin kryesor te ujrave te zeza.

Për mbrojtjen e ujrave nëntokësore

- Rezervuarët (kapacitetet depozitues) janë cilësisht të garantuara si dhe të provuara paraprakisht nën presion mbi atë të lejuarin. Po këtë garanci ka sistemi i tubacionefurnizues të pompave të distributoreve dhe tubat e ajrimit. Siperfaqet e tyre në kontakt me tokën janë të përpunuara me bojë e lëndë hidroizoluese. Rezervuarët mbesheten në gropë në jastëke betoni dhe materiale inerte (rërë, granil, stabilizant) duke siguruar hermetizim të plotë nga bazamenti e paretet anësore argjilore e subargjilore të



Adresa: Lagja 7 Rr Hajdar Demiri Durrës
Cel +355 69 37 67 595
E-mail: green-studio@hotmail.com



gropës. Gropa e rezervuareve duke qënë e betonuar, edhe në ndonjë rast të mundshëm çarje aksidentale e rrjedhje nuk lejon që të infiltrojnë menjëherë karburantet në ujrat nëntokësorë. Në ndihmë të zbulimit të shpejtë të rasteve aksidentale të tillë, shërben vendosja në gropë e një sinjalizuesi automatik. Po kështu edhe linjat teknologjike janë të pajisura me aparature paralajmëruese në raste kontaminimi të mjedisit nëntoke.

- Në ndihmë të vazhdimit të aktivitetit për raste aksidenti është realizuar vendosja e një rezervuari rezerve.

Distributoret janë bashkëkohor dhe cilësisht të garantuar. Pjesët e tyre i nënshtrohen periodikisht kontrollit vizual e teknik, kryesisht për ndonjë çarje të mundshme për të cilat ka sinjalizues automatik. Lidhjet teknologjike me rezervuaret garantojnë nga sisteme tubash fleksibel të cilësisë së lartë. Tërësia e bazamentit të betonit dhe vendosjes së distributoreve në të janë konform parametrave rigorozisht të përcaktuar. Paralelisht me distributoret ndërtohet një kanal i vogël për të garantuar grumbullimin e rrjedhjeve në ndonjë rast të mundshëm, e që më tej drejton ato në një minidepozitë të posaçme për të tilla raste

Sistemi Kryesor i Furnizimit me Ujë.

Uji grumbullohet në një depo të veçantë me një V=5000litra e cila është e instaluar në një pjesë të aktivitetit.

Sistemi i Furnizimit me Energji Elektrike.

Furnizime me energji elektrike i objektit bëhet nga ndërmarrja elektrike që administron rrjetin elektrik OSHEE Shpërndarje sipas kontratës lidhur me këtë ndërmarrje .

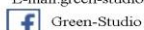
Përgatiti Raportin;

Green-Studio

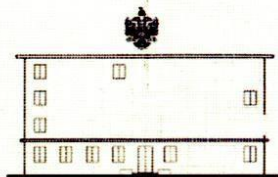
Ing Ervis MALAJ



Adresa: Lagja 7 Rr Hajdar Demiri Durres
Cel +355 69 37 67 595
E-mail: green-studio@hotmail.com



Green-Studio



REPUBLIKA E SHQIPERISE
MINISTRIA E MJEDISIT

Nr. 4935 Prot.

Tiranë, më 22.06 2017

Nr. identifikues 361

ÇERTIFIKATË

Në mbështetje të Vendimit të Këshillit të Ministrave Nr. 122, datë 17.02.2011 Për një ndryshim në Vendimin Nr. 1124, datë 30.7.2008, të Këshillit të Ministrave, "Për miratimin e rregullave, të procedurave dhe kritereve për pajisjen me certifikatën e specialistit, për vlerësimin e ndikimit në mjedis dhe auditimin mjedisor":

Z. ERVIS MALAJ

Çertifikohet për hartimin e raporteve të vlerësimin të ndikimit në mjedis, për të kryer auditimin mjedisor, për hartimin e ekspertizave për probleme mjedisore dhe thirrjen si ekspert për të vlerësuar një raport të vlerësimin të ndikimit në mjedis ose rezultatet e një auditimi.

MINISTRI


Lefter KOKA



MINISTRIA E ZHVILLIMIT
EKONOMIK, TURIZMIT,
TREGTISË DHE SIPËRMARRJES

LICENCË



LN-9472-04-2015	NUIS/NIPT: L51607502C
Subjekti: Ervis Malaj	
Adresa: Durres, DURRES, Durres, DURRES, Lagjia 7, rruga Hajdar Demiri, pallat 8-katësh, zona kadastrale 8512, nr pasurisë 5/192, kati i parë.	
Kodi: III.2.A (1+2)	Kod tjetër:
Data e lëshimit: 12/02/2016	Afati i vlefshmërisë: Pa afat
Kategoria	
Shërbime ekspertize dhe/ose profesionale lidhur me ndikimin në mjedis	
Nënkategoria	
Veprimtaritë e ekspertizës lidhur me ndikimin në mjedis	
Veprimtari specifike	
1. Ndikim në mjedis 2. Auditim mjedisor	
Adresa Durres	
8-katësh, zona kadastrale 8512, nr pasurisë 5/192	
Specialiteti	
Pa shërbime ekspertize	
Kategoria	
Shërbime ekspertize lidhur me ndikimin në mjedis	

Emërtimi përshkrues i veprimtarisë

Vlerësim i ndikimit në mjedis dhe auditim mjedisor

Kufizime specifike

Licenca ushtrohet sipas kufizimeve në legjislacionin në fuqi

Detyrime specifike

Licenca ushtrohet sipas detyrimeve në legjislacionin në fuqi

Vendi i kryerjes së veprimtarisë

Në të gjithë territorin e Republikës së Shqipërisë

Nënshkrimi i sportelit:

JULIA TRASKA

