

PËRMBLEDHJE JOTEKNIKE PËR AKTIVITETIN:

INDUSTRITE MINERARE

ID 3.6 “Minierat nëntokësore dhe veprimtaritë e lidhura me to”.

ID 3.7 “Nxjerrja e mineraleve, rërës dhe argjilës nga minierat me shfrytëzim në qiell të hapur dhe nga gurore”.

Sipas shtojcës 1 të Ligjit 52/2020 “Për disa ndryshime në ligjin nr.10448, datë 14.07.2011, të ndryshuar”)



SUBJEKTI: “RO-GENT-1” SHPK

NIPT L06510401F

VENDNDODHJA:

Dibër, Bulqizë, Zona Minerare Nr. 693, objekti "Takimi i Parë".

1. PROFILI I OPERATORIT

Subjekti **“RO-GENT-1”** është i regjistruar ne QKB me Formë Ligjore si **Shoqëri me përgjegjësi të Kufizuar (SHPK)**, i pajisur me Nr. Identifikimi **NIPT L06510401F**, me Administrator **Arben Çupi**.

Fusha e veprimtarisë se operatorit konsiston në kërkim, zbulim, nxjerrje, prodhim, shfrytëzim dhe tregëtimit të mineraleve të ndryshëm (krom etj) me shumicë e pakicë dhe eksport-import.

Subjekti kërkon të aplikojë për VNM të thelluar dhe për ndryshim thelbësor në kushtet e lejes së mjedisit Tipi B.

Aktivitetet të cilat subjekti do të ushtrojë janë:

ID 3.6 “Minierat nëntokësore dhe veprimtaritë e lidhura me to”.

ID 3.7 “Nxjerrja e mineraleve, rërës dhe argjilës nga minierat me shfrytëzim në qiell të hapur dhe nga gurore”.

Referuar shtojces 1 te ligjit 52/2020 “PËR DISA NDRYSHIME NË LIGJIN NR.10448, DATË 14.7.2011, “PËR LEJET E MJEDISIT”, TË NDRYSHUAR.

2. OBJEKTIVAT E AKTIVITETIT:

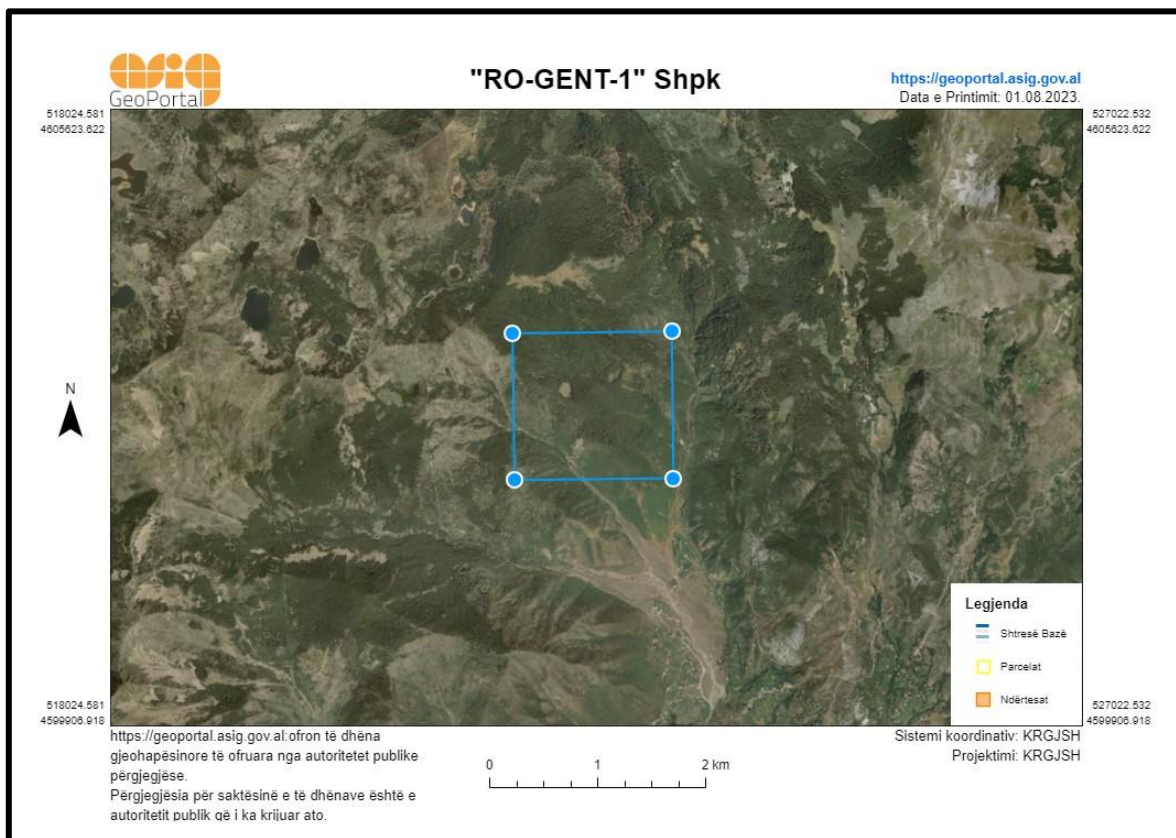
1. Objektivi i pare i ketij aktiviteti do te jete te identifikojë ndikimet e mundshme negative mjedisore ketij instalime te cilat jane:
 - Emetimet ne ajer dhe zhurmat;
 - Ndikimi ne flore/faune;
 - Mbetjet e gjeneruara nga aktiviteti i punetoreve;
 - Ndikime social-ekonomike;
 - Ndikim ne cilesine e jetes ne qendrat e banuara;
 - Ndikim ne rritjen e trafikut rrugor;
 - Ndikim ne peizazhin e zones;

- Objektivi i dyte i ketij aktiviteti eshte gjetja e alternativave qe jane me miqesore me mjedisin.

3. VENDODHJA E AKTIVITETIT

Vendi ne te cilin do te zhvillohet aktiviteti qe do te kryejë subjekti ndodhet në vendndodhjen: "Dibër, Bulqizë, Zona Minerare Nr. 693, objekti "Takimi i Parë".

NR.	X	Y
1.	4438468	4603908
2.	4439940	4603908
3.	4439940	4602549
4.	4438468	4602549



4. PERSHKRIMI I AKTIVITETIT

ID 3.6 “Minierat nëntokësore dhe veprimtaritë e lidhura me to”.

Lendet e para që do përdoren

Ne veprimtarinë minerare të nxjerrjes së mineralit të kromit, si lende të para shërben vetë minerali i kromit.

Për hapjen e punimeve minerare nëntokësore (horizontale, të pjerrëta e vertikale) si dhe në rrëzimin e mineralit të kromit në dhomat e shfrytëzimit përdoret metoda e shpimit të birave me çekiç shpues me ajër të koprimuar dhe eksplozimi i tyre bëhet me lende eksplozive të përdorimit civil të llojit amonite dhe dinamite ku në nxitjen fillestare të transformimit eksploziv, eksplozimit të lendeve plasëse nga të ngurta në gazra ku presioni i tyre shkatërron shkëmbin në zonën e birave të bëra sipas pasaportave teknike përkatëse, përdoren kapsolle të zakonshme, elektrike dhe nonel.

Hapja e gjysmë trashëve

Realizohet me anë të punëve shpim plasjeve. Punët e shpim plasjeve realizohen me çekic pneumatik dhe me lende plasëse dinamitose lloje të tjera. Fillimisht hapen birat, numri i birave është në funksion të llojit të punimit. Nxjerrja e mineralit të kromit realizohet me punimin shpim plasje, berje birash, mbushje me lende plasëse dhe shperthim i tyre.

Plasja ose shperthimi i birave

Rrezimi i sterilit apo mineralit të kromit bëhet pas shperthimit të birave të mbushura me dinamit. Në karriere përdoret shperthimi i minave me aparat. Të gjitha punimet në miniere dhe karriere, galerite, oxhaqet, furnelet, traverstat etj në karriere, givsen trashete, sheshet dhe punëve. Shkallet etj, hapen sipas pasaportave teknike të miratuara nga struktura përkatëse, nga keto pasaporta janë të detajuara, permasat e punimit, lloji i punimit, lloji i armatimit menyrë e vendosja e makinerive, numri i birave, thellesia e tyre, thellesia e lendes eksplozive që do të vendoset në secilin birë etj.

Seksioni i punimeve

Punimet minerare në këto objekt kryesisht avancojnë në shkëmbinj që perfaqësohen, donite, peridotite dhe serpenitinite, fortësia e tyre luhet nga 6-8 dhe e punimeve që hapen me në kromite me fortësi 6-7. Sikurse vëhet re kemi të bëjmë me shkëmbinj që kanë qëndrueshmëri mesatare deri në të lartë, të cilat favorojnë kushtet tekniko minerare të vendburimit dhe funksionit që do të kryejë në varesi të sistemit të shfrytëzimit.

Shpimi i birave.

Ky proces është i domosdoshëm për të krijuar hapsirat ku do të vendoset lenda plasese, dinamiti. Ai realizohet me çekic pneumatik dhe batomine, e pajisur me koke baromine, me fortesi disa here më e madhe sesa e shkëmbit apo mineralit. Çekici pneumatik vendoset në punë me anë të ajrit të komprimuar. Birat hapen me diametër 38-40mm, gjatesia e tyre varet nga lloji i punimit ajo varion 2-2.2 ml, për punimet minerare të hapjes ndërsa në shfrytëzim ajo mund të arrijë deri në 5ml. Numri i birave është në funksion të punimit. Në punime horizontale kryesore numri i birave është 14, ndërsa në punime minerare në punime nencati numri i birave është 8-10. Në punimet vertikale numri i birave është 6-8. Ajri i komprimuar i cili përdoret për venien në punë të çekicit shpesh prodhohet nga motokompresori me kapacitete 10 m³. Berja e birave është operacion i behet nga punonjës të kualifikuar në minierë, nga minatori.

Mbushja e birave dhe taposja e tyre.

Ky operacion klasifikohet si ndër me kryesoret dhe kërkohet jo vetëm kualifikim por edhe shumë kujdes, prandaj mbushja dhe taposja e minave kryhet nga punonjës të kualifikuar dhe me eksperiencë në minierë, zjarrmetarët etj. Pasi minatori ka përfunduar berjen e birave në frontin e punës, zjarrmetari i mbush ato me dinamit. Bira mbushet me dinamit me 2/3 e gjatesisë së saj pjesa tjetër e bires 1/3 mbushet me material taposues. Për taposje përdoret argjila e cila është material shumë i mirë. Dinamiti është në formë llokumi me gjatë 25-40 cm dhe me diametër deri në 30mm, llokumet e dinamitit futen një e nga një në bira me anë të shkëmbit të zjarrmatorit. Në llokumin e parë të dinamitit vendoset kapsolli i cili është i lidhur me fitilin e zjarr percjelles. Gjatesia e fitilit është e ndryshme në varesi të numrit të birave, por asnjehere më e shkurtër se 2ml. Pasi janë futur llokumet e dinamitit dhe janë bërë lidhjet e nevojshme behet taposja me argjilë. Operacioni është pjesë e punimeve të shpim plasjes është dhe ndëzja e minave apo birave sic quhet në gjuhën teknike minerare. Kemi dy lloje shpërthimesh me dorë dhe me aparat, (i komanduar në distance). Në rastin e ndëzjes së minave me dorë numri i tyre nuk duhet të kalojë 16 cope, në të kundërt plasja duhet të realizohet me grup zjarrmetaresh ose me aparat plasës në distance.

Kontrolli i frontit të punës

Kontrolli i frontit të punës është një operacion mjaft i rëndësishëm. Pas shpërthimit të minave si rezultat i fuqisë dermuese të dinamitit, është realizuar rrezimi i mineralit apo sterilit, por njëkohësisht zona nga e cila është shkeputur kjo masë, është e paqëndrueshme dhe me copa shkëmbi të varura të cilat nga momenti në moment mund të shkeputen nga tavani apo faqet anësore të punimeve minerare dhe frontit të shfrytëzimit dhe mund të aksidentojë puntoret deri në humbje jete. Për të parandaluar aksidentet e kësaj natyre, menjëherë pasi është ajrosur fronti minatori së bashku me zjarrmetarin kontrollojnë frontin e punës për ndonjë parregullsi dhe vecanerisht copat e varura duke siguruar frontin për punë të metejshme të pazejshme.

Ngarkimi i mineralit apo sterilit në frontin e punës.

Minerali apo sterili i fituar nga plasja e birave ngarkohet në vagon zakonisht për të transportuar në sipërfaqe. Ngarkimi behet zakonisht me lopatë nga puntoret e frontit. Ato pasi behet ajrimi dhe kontrolli i frontit. Ato pasi behet ajrimi dhe kontrolli i frontit fillojnë e

mbushin vagonat me steril. Ne sistemin e shfrytezimit qe perdoret ne miniere, ne punimet prerese qe kalojne ne mineral, ngarkimi realizohet me lopate nga puntoret, ndersa ne shfrytezim, ngarkimi behet nga tramozha, cka nenkpton qe minerali I rrezuar grumbullohet per efekt te gravitetit ne nje hapsire e cila sherben si venddepozitimi e pajisur me nje dere levizese e cila kur hapet e lejon mineralin te derdhet direkt ne vagon.

Armatimi i frontit te punes.

Punimet minerare nentoksore hapen ne formacione shkembore. Keto formacione shkembore ne varesi nga shkeminjte perberes jane te qendrueshem, me pak te qendrueshem dhe te paqendrueshem.

Ne ato raste kur punimet minerare jane te pa qendrueshme eshte e detyrueshme qe punimet qe hapen duhet te armatosen. Armatimi i punimeve siguron qendrueshmerine e tyre dhe mbron puntoret nga aksidentet.

Ne miniere punimet minerare jane hapur ne shkembinj te qendrueshem, vetem ne disa meta ka qene i nevojshem armatimi i punimeve. Armatimi i punimeve eshte bere me elemente drusore te parapergatitura me pare ne siperfaqe. Elementet e armatimit jane kapela dhe dy kembet, kapela vendoset ne tavan mbi dy kembet te cilet vendosen ne dy anet e galerise. Armatura e drurit qe perdoret ka diameter nga 12-15 cm, ne disa raste, kryqezim punimesh deri ne 20 cm.

Largimi i ujrave nga miniera

Largimi i ujrave nga miniera do te realizohet nga punimet horizontale, me hapjen e kanaleve anesore me pjerrresi 5 – 7% ne drejtim te daljes ne siperfaqe.

Objekti eshte ne koder dhe nuk ka rrezik te permbytet nga ndonje perrua qe eshte ne siperfaqe, por sidoqofte duhet ushtruar kujdes qe ujrat siperfaqesore te sistemohen dhe te mos futen ne miniere nepermjet hapsirave te shfrytezimit.

ID 3.7 “Nxjerrja e mineraleve, rërës dhe argjilës nga minierat me shfrytëzim në qiell të hapur dhe nga guroret”.

Sistemi i zgjedhur i shfrytezimit me punime siperfaqesore, me qiell te hapur-karriere siguron:

- Efektivitet te larte te shfrytezimit te objektit dhe percakton tipin e mjetit te ngarkimit, transportit, permasat e karrieres, elementet kryesore gjeometrike, si dhe treguesit tekniko -ekonomik te punes ne karriere;
- Nxjerrjen ne volum e cilesi te mineralit qe kerkohet per tu prodhuar ne dite, muaj, e vite me leverdi ekonomike e siguri maksimale ne pune.

Pershkrimi proceseve te seleksionimit, thyerjes, fraksionimit, pasurimit apo metoda te tjera qe do te perdoren per perpunimin e mineralit.

Gjate punimeve te shfrytezimit krahas prodhimit te mineralit te kromit do te kemi perzierje te mineralit me copa shkembinjsh qe dalin gjate procesit te rrezimit dhe hapjes se punimeve te kerkimit per trupin e mineralizuar. Per kete qellim ne objekt do te parashikohet edhe procesi i seleksionimit i cili do te kryhet ne siperfaqe, duke larguar ne menyre mekanike heqjen e gureve me dore. Seleksionimi I minerali do te behet direkt ne frontin e punes.

Shfrytezimi do te jete i kombinuar me qiell te hapur-kantjere me transport per pjesen e sipërme afer siperfaqes, dhe me nentoke me galeri nenkati, me hapësira te hapura varianti i pare, per pjesen me ne thellesi te renies se trupit, duke ruajtur ne pergjithesi elementet e sistemeve te shfrytezimit qe cituam me siper gje qe krijon mundesine e seleksionimit direkt ne frontin e punes Gjate avancimit te punimeve te pergatitjes, sic jane galerite e bllokut e te nenkatit, do te perdoret menyra e seleksionimit.

Pershkrimi i programit te shfrytezimit dhe/ose perpunimit te mineraleve te propozuara

Ne baze te sasise dhe cilesise se mineralit qe kane objektet dhe menyres se shfrytezimit do te parashikohet edhe programi i shfrytezimit duke u mbeshtetur ne hapjen dhe pergatitjen e vendburimit si dhe ne planifikimin e sasise se prodhimit qe do te prodhohet per cdo vit. Gjate kryerjes se punimeve pergatitore do te vazhdoje edhe shfrytezimi mineralit te kromit ne pjeset qe pershkruam me siper dhe do te zbatohet nje grafik i sakte per zhvillimin e punimeve pergatitore dhe te shfrytezimit.

4.1. Menaxhimi I instalimit

Organograma



Persa i perket struktures se operimit te aktivitetit nga ana e administratorit te shoqerise eshte bere edhe ndarja e detyrave dhe puneve qe do kryeje secili nga punonjesit.

Tabela e meposhteme jep informacion mbi kushtet e punes.

KUSHTET E PUNËS					
Numri total i punonjësve	17				
Shpërndarja e punonjësve	ZYRA	PRODHIMI	MIRËMBAJTJA	MAGAZINIMI	TË TJERA
	4	10	1	2	-
Turnet dhe aktivitetet	Zyrat / administrata		Instalimet		
	08 ⁰⁰ -16 ⁰⁰		08 ⁰⁰ -16 ⁰⁰		
Orët e punës	Zyrat / administrata		Instalimet		
	8 orë/ditë		8 orë/ditë		
Numri i ditëve të punës në vit	312 ditë/vit				
Numri i orëve në vit	312 ditë x 8 orë = 32496 orë/vit				
Variacionet sezonale	Nuk preket nga variacionet sezonale				
Turnet dhe numri i punëtorëve për turn	Gjatë variacioneve sezonale		Pjesa tjetër e vitit		
	Nuk ka		1 turn → 08⁰⁰-16⁰⁰		
Periudhat gjatë të cilave kompania mbyllet	Pushimet		Dita e dielë është pushim. Gjithashtu sipas kodit të punës, punëmarrësve u takojnë 20 ditë/pune pushimit në vit.		

	Ndërprerje të rregullta të funksionimit	Nuk ka
--	---	--------

4.2. Lëndët ndihmëse

Lëndë/ materiale ndihmëse
Ujë
Karburant
Lëndë plasëse

Materiali plases (dinamitet, amonitet, anolitet, fitili shperthyes detonant dhe kapsolla elektrike) dhe armatimi i drurit per te bere armatimin e punimeve minerare kur ato hapen ne formacione te pa qendrueshme.

Energjia dhe uji, te tjera lende te para

Furnizimi me energji elektrike per vendburimin qe kerkohet te zhvillohet aktiviteti i shfrytezimit te mineralit te kromit nuk eshte e domosdoshme per vete faktin qe subjekti ka planifikuar qe ne objekt do te punohet vetem me nje turn dhe konkretisht ditën si dhe paisjet qe do te punojne ne minere jane makineri te cilat funksionojne me motor me djegie te brendshme pra me karburant me nafte ose benzine sipas llojit te motorrit. Nga miniera nuk ka dalje ujrash, ne procesin teknologjik te hapjes se punimeve minerare dhe nxjerrjes se mineralit te kromit perdoret uje i vendosur ne bombula per te realizuar shpimin e lagur dhe per eliminimin e pluhurave qe mund te krijohen.

5. IDENTIFIKIMI DHE VLERESIMI I SHKARKIMEVE DHE NDIKIMEVE NE MJEDIS

Mjedisi eshte gjithmone i prekur nga veprimtarite e ndryshme qe ushtrohen ne te, por ndikimi mund te jete i ndryshem, kjo eshte e lidhur ngushte me vete llojin e veprimtarise, e cila mund te kete impakt te drejtperdrejte, te terthorte, te rendesishem apo mesatar i pranueshem. Nga zhvillimi i aktivitetit pritet qe te kete ndikime minimale ne mjedis, duke iu referuar edhe natyres se tij. Disa nga shkarkimet e mundshme te ketij aktiviteti jane si me poshte vijon:

RREZATIMI JONIZUES

Nga zhvillimi i aktivitetit nuk kemi rrezatime jonizuese.

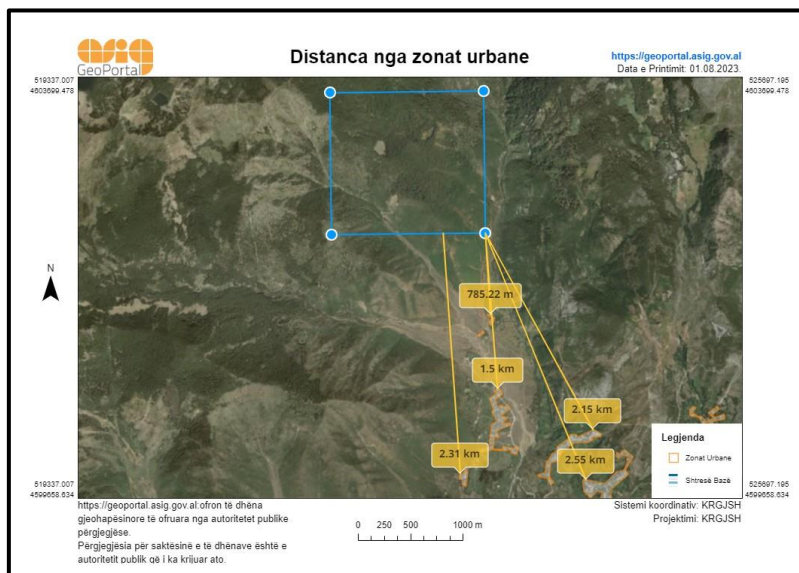
VIBRACIONET

Funksionimi i aktivitetit gjeneron vibracione te cilat nuk vleresohen si shqetesuese per floren dhe faunen dhe duke qene se zonat urbane dhe bizneset nuk ndodhen ne afersi te aktivitetit, rrjedhimisht nuk shfaqin ndikim per kete kategori. Vibracione do te gjenerohen vetem ne harqe kohore te caktuara gjate levizjeve te mjeteve te renda te transportit te mineralit dhe gjate shpim/plasjeve ne minieren nentokesore.

NDIKIMET NE POPULLES

PERMBLEDHJE JOTEKNIKE NIPT L06510401F

Realizimi i projektit nuk do të ketë ndikime në levizjen apo zhvendosjen e popullsisë së rajonit ku do zhvillohet aktiviteti. Gjate funksionimit të aktivitetit nuk ka emetime në ajër, tokë apo ujë të cilat ndotin ambientin dhe të rrezikojnë shëndetin e punonjësve apo të popullsisë së rajonit. Aktiviteti ka një largësi të konsiderueshme nga zonat urbane dhe është jashtë vijës së verdhë urbane.



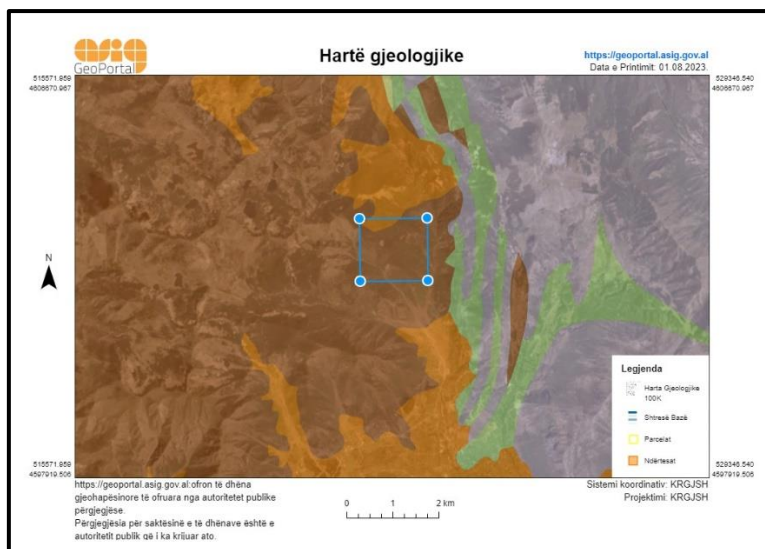
NDIKIMET E MUNDSHME NE TOKE

Ndikimet e mundshme negative lidhen me ndryshimet në strukturën e nëntokës dhe dëmtimin e saj për llogari të nxjerrjes së mineralit. Si pasojë e plasjeve dhe gërmimeve struktura e nëntokës mund të pësojë çarje ose shëmbje.

Nuk parashikohet të ketë zhvendosje të shkëmbinjve si pasojë e shfrytëzimit nëntokësor, pasi hapsirat e vjetra të kësaj zone janë të përmasave të vogla dhe nuk krijojnë probleme.

Gjatë fazës së shfrytëzimit do të merren të gjitha masat teknike dhe organizative për forcimin e galerive dhe parandalimin e shembjeve. Sa i takon sipërfaqes së tokës do të ketë ndikime nga proceset mekanike të depozitimit dhe transportit të mineralit. Si rezultat i shpëlarjes së masës minerare të depozituar në qiell të hapur mund të kemi zhvendosje të grimcave minerare përgjatë shpateve të pjerrët të zonës minerare.

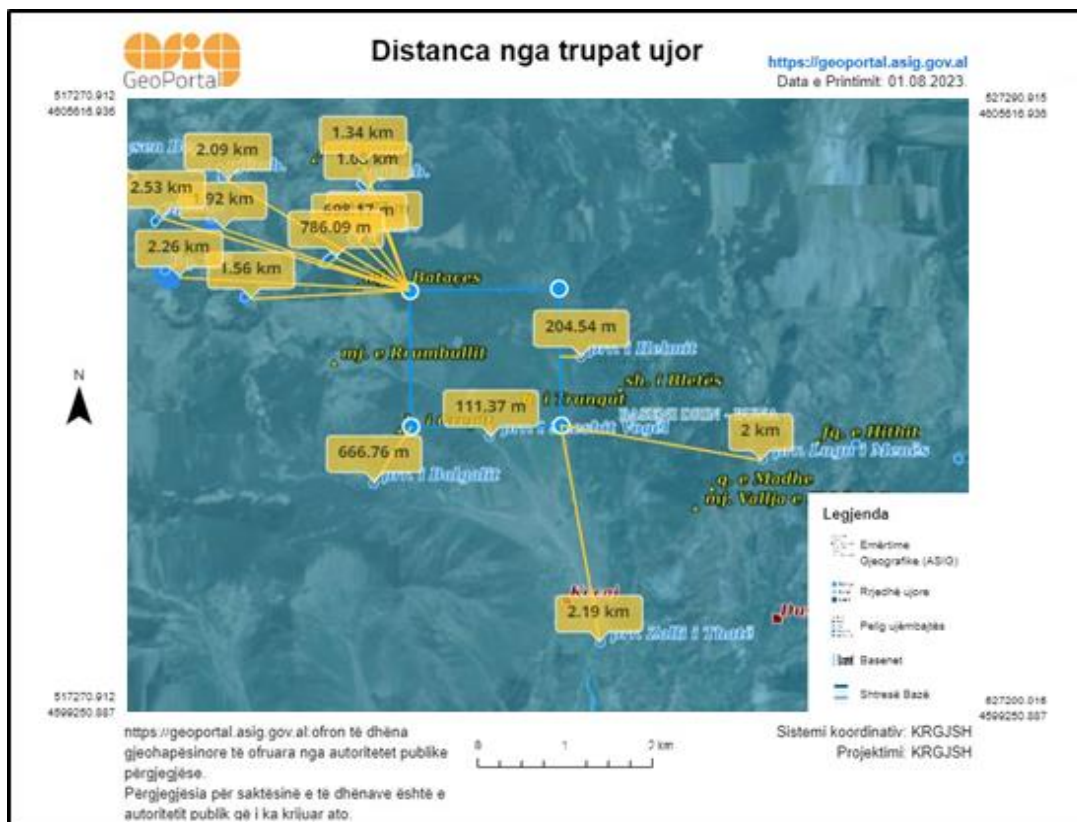
Ndikime të tjera në sipërfaqen e tokës janë ngjeshja e tokës nga lëvizja e makinerive, erozioni i tokës përreth zonës së hapjes së galerisë dhe përgjatë rrugëve në zonë, ndotja e tokës nga lubrifikantët e mjeteve të transportit.



NDIKIME TE MUNDSHME NE UJERA

Nga zhvillimi i aktivitetit nuk është e nevojshme përdorimi i ujit, si rrjedhojë nuk do të kemi shkarkime të ujërave të ndotura.

Zhvillimi i aktivitetit nuk do të ketë ndikime në modelin drenazhues të tokës pasi nuk prek sisteme të ndryshme të ndertuara ose projektuar drenazhimi. Ushtrimi i këtij aktiviteti, në kushte optimale dhe perfundimi i veprimtarisë në objekt, nuk do të ndikojë në nivelin e ujërave tokësore, në rrugët ujore dhe në rrjedhën e ujërave nëntokësore. Në zonën e shfrytëzimit dhe përreth saj nuk ka burime ujore nëntokësore dhe shpime të ndryshme të karakterit hidrogeologjik.



NDIKIMET E MUNDSHME NE AJER

Pluhuri dhe gazet - proceset që mund të shkaktojnë pluhura në mjedis janë transporti i mineralit dhe procesi i shpim/plasjeve.

Gjatë operacioneve të punës do të shpohen vrima me çekiç pneumatik me goditje-rrotullim, duke krijuar sasi të konsiderueshme pluhuri, për mënjanimin e të cilit do të aplikohet shpimi me lagje. Për këtë qëllim, në hyrjen e ajrit të komprimuar do të vendoset një bombul uji, me saraçineskë ½", e cila do të ketë dalje në çekiçin pneumatik. Kështu uji do të futet së bashku me ajrin e komprimuar dhe do të dalë bashkë me të duke bërë të mundur eliminimin e pluhurit gjatë procesit të shpimit.

Në frontet ku kjo metodë nuk mund të përdoret, largimi i pluhurave nga fronti do të kryhet me anë të intensifikimit të ajrit.

Gjatë punimeve nëntokë dhe shpërthimeve krijohen gaze si CO_x dhe NO_x dhe grimca PM10 të cilët mund të kenë efekte negative dhe me pasojë sidomos në rruget respirative të minatorëve. Megjithëse nuk parashikohen çlirime të medha gazesh nga operacionet nëntokë apo në sipërfaqe.

Megjithatë sistemi i aspirimit dhe ventilimit të gazeve dhe pluhurave në nentoke duhet të funksionojë rregullisht.

ZHURMAT

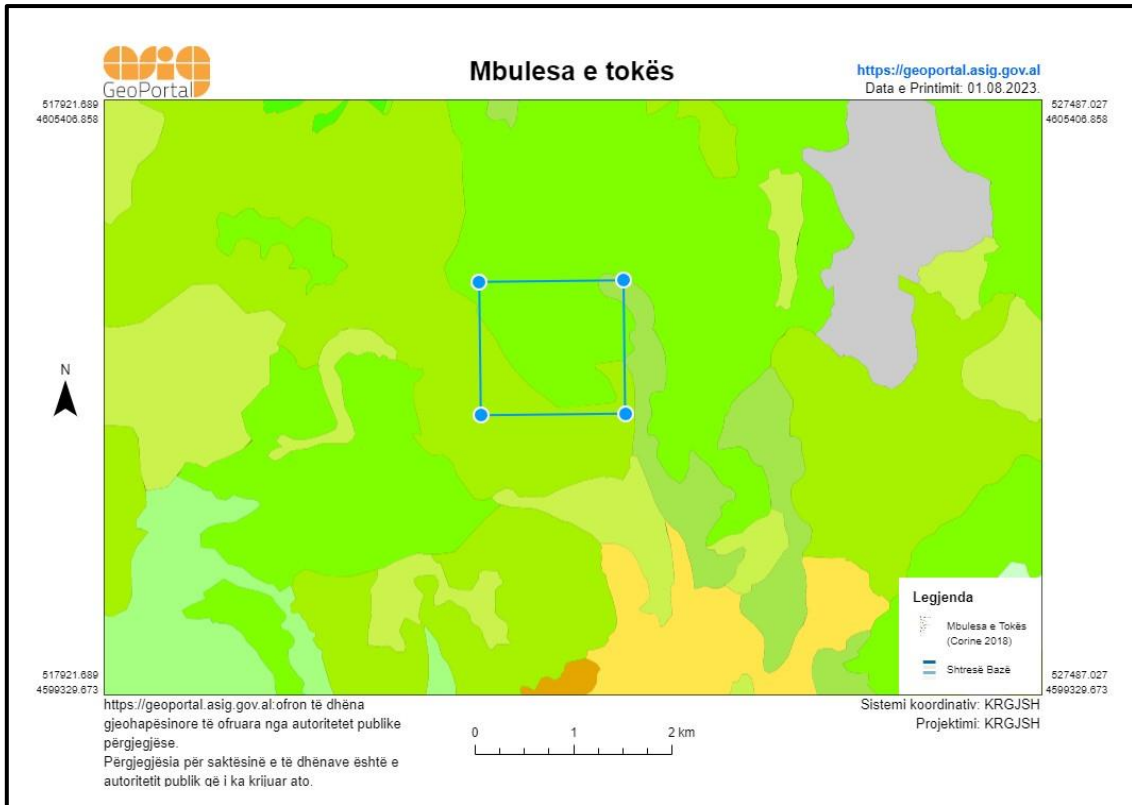
Zhurmat janë normale për një aktivitet të tillë, por që nuk do të jenë shqetësuese për zonat e banuara, për vetë faktin se ato gjenden në largësi të konsiderueshme nga vendndodhja e aktivitetit. Kryesisht zhurmat shkaktohen nga shpërthimet e masivit të shkëmbit, nga transporti, germimet e tokës shkëmbore, etj. vibrimet do të jenë prezente vetëm gjatë procesit të përdorimit të lendeve plasese për shkeputjen e masivit. Ndikimi i tyre varet edhe nga drejtuesi teknik, i cili duhet të ruajë nivelin e përdorimit të lendeve plasese.

NDIKIMET NE KLIME

Gjatë zhvillimit të aktivitetit nuk priten ndryshime të dukshme klimaterike, si në drejtim të permiresimit ashtu edhe në atë të perkeqesimit të saj. Nuk do të ketë ndryshime në temperaturë, në drejtim të erës, në sasinë e reshjeve. Pra kryerja e këtij aktiviteti nuk ndikon fare në kushtet klimaterike të kësaj zone.

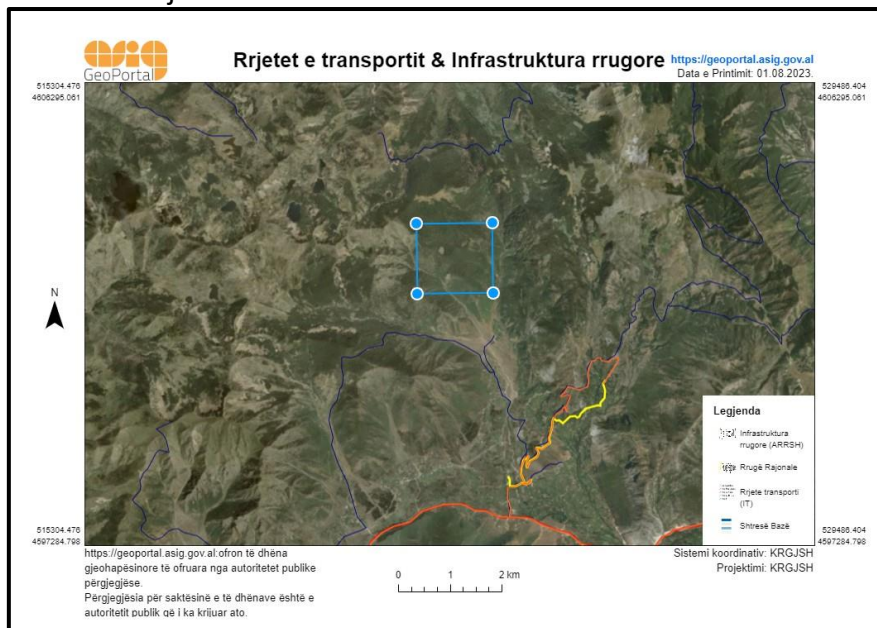
NDIKIMET NE FLOREN DHE FAUNEN

Zona në të cilën ushtrohet aktiviteti është një zonë në të cilën nuk takohen elemente të spikatur të flores. Përreth kësaj zone, mund të hasim bimesë të ulet dhe barishte të ndryshme. Aspekti faunistik i lidhur ngushtë me mjedisin rrethues këtu paraqet një larmi biologjike të varfer. Zhvillimi i këtij aktiviteti nuk paraqet asnjë ndikim negativ në flore apo faunë.



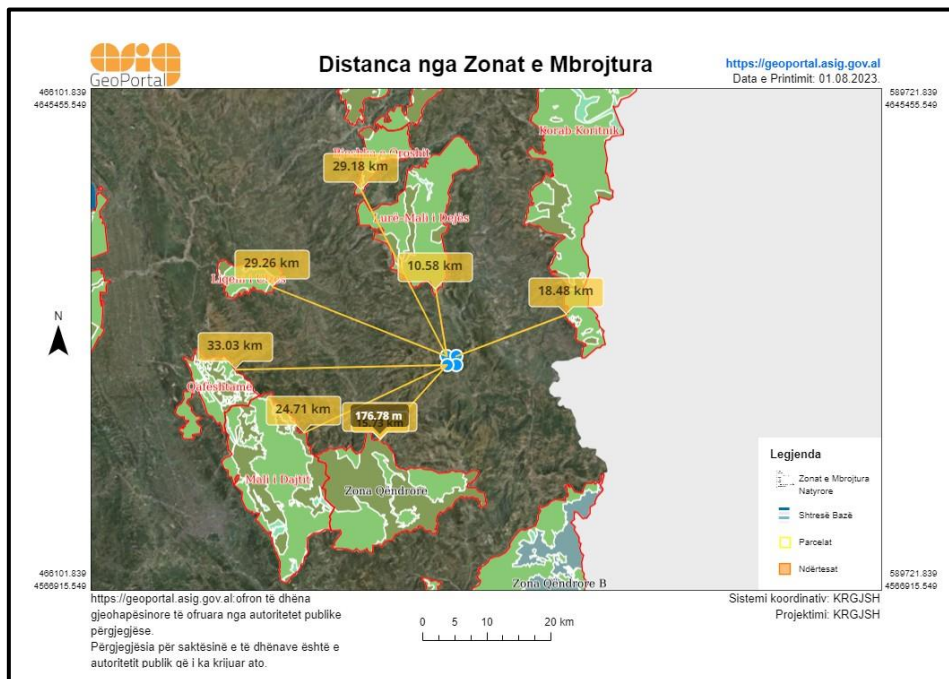
NDIKIMET E AKTIVITETIT TE ZHVILLIMIT NE RRUGET LOKALE DHE TRANSPORTIN

Operatori ka krijuar rruge hyrese per ne impiant te cilat i miremban ne vazhdimesi. Gjatë zbatimit të aktivitetit nuk do kete ndryshime të rrjetit të rrugëve lokale dhe transportit. Për rrjedhojë aktiviteti nuk do ndikojë absolutisht në rrugët lokale dhe transport, përkundrazi subjekti është angazhuar të mirembajë rrugët lokale të transportit me qëllim të mbarvajtjes së mirë të aktivitetit të tij.



NDIKIMET E AKTIVITETIT TE ZHVILLIMIT MBI NDERTIMET, TRASHEGIMINE ARKITEKTONIKE HISTORIKE DHE ZONAT E MBROJTURA

Aktiviteti që ushtron shoqëria zbatohet në një zonë në sipërfaqen e së ciles dhe në nëntokën e saj nuk ka ndertime lidhur me trashëgimie arkitektonike dhe historike, tiparet arkeologjike, si dhe mbi vepra të tjera të shpallura Zona të Mbrojtura.



NDIKIMI NE ASPEKTIN SOCIAL-EKONOMIK

Me operimin e këtij aktiviteti pritet të ketë një impakt pozitiv në ekonominë e vendit. Operatori do të punësojë personel të zonës, duke bërë të mundur rritjen në nivelin ekonomik dhe të punësimit.

Analiza S.W.O.T	
FORCAT	DOBESITE
<ul style="list-style-type: none"> ➤ Potencial për zhvillimin ekonomik në rang rajonal ➤ Rritje e punësimit në nivel lokal ➤ Afërsia e tij me zonat kryesore të vendit, industriale, tregtare dhe të transportit. ➤ Kapaciteti prodhues për plotësimin e nevojave të tregut ➤ Ndodhet në zone periferike nga qyteti. ➤ Proces teknologjik bashkëkohor dhe paqësor me mjedisin. 	<ul style="list-style-type: none"> ➤ Mungesa e politikave shtetërore për përkrahjen e subjektit për zgjerimin e prodhimit dhe të rritjes së punësimit, duke ndikuar në lobimin e aktiviteteve të tilla në shtete të tjera. ➤ Evazioni fiskal në konkurrencën e pandershme nga kompanitë të ndryshme.

PERMBLEDHJE JOTEKNIKE
NIPT L06510401F

MUNDESITE	KERCENIMET
<ul style="list-style-type: none"> ➤ Mundesi perfitimi ekonomike nga prodhimi, shitja dhe eksportimi i produktit. ➤ Mundesi punesimi dhe zgjerimi te aktivitetit. ➤ Ofrimi i produkteve cilesore, me cmime te konkurueshem ne tregun vendas e te huaj. ➤ Maksimizimi i perdorimit te lendes se pare ➤ Rikuperim, Riciklim dhe Riperdorim te mbetjeve qe gjenerohen brenda instalimit 	<ul style="list-style-type: none"> ➤ Konkurenca e pandershme dhe mos respektimi i detyrimeve dhe percaktimeve ligjore nga subjektet prodhues. ➤ Faktore te tille si remonti i instalimit dhe demtimi i cilesise se ajrit. ➤ Dukurite natyrore, kryesisht nga termetet

6. MASAT ZBUTESE DHE PARANDALUESE TE NDIKIMEVE NE MJEDIS

EFEKTET E MUNDSHME	MASAT ZBUTËSE
Emetimet në ajër	<ul style="list-style-type: none"> • Do të përdoren pajisje dhe mjete pune me kushte të mira teknike. • Gjithashtu, në mënyrë të vazhdueshme do të bëhet kontrolli i kushteve teknike të këtyre mjeteve për të shmangur dhe parandaluar rrjedhjet e lubrifikantëve në mjedis, emetimin e elementëve ndotës të gaztë, si dhe për parandalimin e ndonjë avarie të mundshme teknike. • Nga ana e subjektit behet ne menyre periodike dhe te vazhdueshme matja e pranise se gazrave ne punimet nentokesore. • Do te aplikohen sprucime per minimizimin e ndotjes se ajrit.

PERMBLEDHJE JOTEKNIKE
NIPT L06510401F

Zhurmat	<ul style="list-style-type: none"> • Punonjesit jane te pajisura me te gjitha mjetet dhe masat e nevojshme per mbrojtjen nga rritja e nivelit te gjenerimit te zhurmes. • Nga ana e subjektit behet kontrolli ne menyre te vazhdueshme te mjeteve te punes, me qellim reduktimin e gjenerimit te zhurmave. • Drejtuesi Teknik ka nje rol te vecante dhe kryesor ne menaxhimin e perdorimin e lendeve plasese. • Subjekti siguron zbatimin e normave dhe dizpozitave ligjore ne fuqi ne lidhje me zhurmat.
Shkarkimet në ujëra	<ul style="list-style-type: none"> • Projekti nuk do te kete ndikime ne modelin drenazhues te tokes pasi nuk prek sisteme te ndryshme te ndertuara ose projektuar drenazhimi. Ushtrimi i ketij aktiviteti, ne kushte optimale dhe perfundimi i veprimtarise ne objekt, nuk do te ndikojë ne nivelin e ujrave tokesore, ne rruget ujore dhe ne rrjedhen e ujrave nentokesore. Ne zonen e shfrytezimit dhe perreth saj nuk ka burime ujore nentokesore dhe shpime te ndryshme te karakterit hidrogjeologjik.
Flora/Fauna	<ul style="list-style-type: none"> • Duke u bazuar në tipologjinë e projektit të propozuar për ndërtim, nuk pritet të shkaktohen ndikime negative në mjedis dhe në biodiversitetin e zonës, apo të ndikojë në humbjen dhe fragmentirizimin e habitateve.
Mbetjet e ngurta	<ul style="list-style-type: none"> • Të gjitha mbetjet e gjeneruara gjatë ndërtimit të objektit, do të menaxhohen sipas kërkesave të përcaktuara në kuadrin ligjor në fuqi në fushën e mbetjeve. • Në fund të ditës së punës mbetjet e krijuara do të grumbullohen dhe do të depozitohen në vendet e përcaktuara nga Pushteti Vendor. • Sasia e sterileve te gjeneruara do te grumbullohen ne shesh-depozitimet Brenda kufijve te territorit te objektit minerar.
Rastet aksidentale	<ul style="list-style-type: none"> • Janë marrë masat për parandalimin e tyre, mjetet kontrollohen vazhdimisht për gjendjen teknike të tyre në mënyrë që të mos kemi rrjedhje lubrifikante apo karburant. Shoqëria siguron se do të ketë ndërhyrje të menjëhershme nëse do të ketë ndikime negative në mjedis.
Ndikimi social	<ul style="list-style-type: none"> • Nga zhvillimi i aktivitetit pritet të ketë ndikim pozitiv në aspektin socio- ekonomik. • Do të bëht punësimi i punëtorëve nga zona përreth, si rrjedhoje do te kete ndikim pozitiv ne aspektin ekonomik te zones.

PERMBLEDHJE JOTEKNIKE
NIPT L06510401F

<p>Avari te mundshme</p>	<ul style="list-style-type: none"> • Ne hyrje te galerise kryesore do te vendoset nje kend i posacem dh ei dukshem, ne kuti prej druri te mbyllur me xham dhe te lyer me boje te kuqe, jane vendosur mjetet e MKZ te perbera nga: <ul style="list-style-type: none"> • Nje vagon i levizhem me rere; • Nje vagon i levizhem me uje; • Zjarrefikesi me shkume; • Vegla pune si kove, Kazem, sopate etj. • Gjithashtu sektori disponon dhe mjete emrgjence si: <ul style="list-style-type: none"> • Aspirator; • Barrele universal; • Respirator; • Inilator etj.
<p>Ndihma e shpejte</p>	<ul style="list-style-type: none"> • Ne sektor eshte vendosur kutia e ndihmes se shpejte, me te gjitha barnat e percaktuara me ligj, per mjekime te emergjences, ne castin e duhur. Per perdorimin e saj eshte i pranishem nje infermier.
<p>Perdorimi i lendeve plasese</p>	<ul style="list-style-type: none"> • Perdorimi i lendeve plasese do te menaxhohet dhe do te jene nen mbikeqyrjen e drejtuesit Teknik dhe Teknikut te minieres, te cilet sigurojne se do te zbatohen me perpikmeri dhe rigozitet te gjitha dispozitat ligjore per perdorimin e lendeve plasese. • Do te behen te gjitha raportimet e nevojshme nga ana e personelit mbi menyren dhe sasine e perdorimit te lendeve plasese. • Subjekti ka hartuar nje plan te menrgjencash dhe siguron se do te zbatohen te gjitha udhezimet e percaktuara ne ate paln.
<p>Ndikim ne flore dhe faune</p>	<ul style="list-style-type: none"> • Siperfaqja e objektit minerar per shfrytezim, nuk eshte shume e pasur ne bimesi, si rrjedhoje proceset ekologjike jane minimale dhe te kufizuara. • Duke qene se ne zonen e objektit minerar, zhvillohen shume aktivitete te ngjashme te se njejtës tipologji, si rrjedhoje nuk do te kete ndonje shtim apo demtim habitati e ekosistemesh te virgjera. • Nga vibrimet dhe zhurmat te cilat gjenerohen nga veprimtaria e aktivitet, pritet te kemi nje shqetesim tef aunes rreth zones.
<p>Ngjeshje e pjesshme e tokes nga levizja e mjeteve te punes dhe automjeteve te transportit si kamione etj.</p>	<ul style="list-style-type: none"> • Ngjeshja e tokes nga levizja e automjeteve dhe mjeteve gjate punimeve te rikonstruksionit dhe atyre te reja do te limitohet brenda siperfaqes se kerkuar.

7. MONITORIMI

Qëllimi i monitorimit mjedisor është që të sigurojë të dhëna nëpërmjet të cilave të vlerësohet nëse zhvillimi i veprimtarisë është në përputhje me ligjet dhe standardet mjedisore që lidhen me të, për të vlerësuar shkallën e ndikimit (nëse ka), si dhe për të vlerësuar performancën mjedisore të menaxhimit të saj në kuadër të përmirësimit të vazhdueshëm.

Monitorimi i mjedisit

Monitorimi i burimeve natyrore, ajrit, ujit, tokës dhe mjedisit biologjik, kryhet sipas disa kriterëve shkencorë për të parashikuar rolin e faktorit njeri dhe natyror në ndryshimet e mjedisit, ku ai është aktiv.

Plani i monitorimit në mjedis

Meqenese kemi të bëjmë me shfrytëzimin e mineralit të kromit në sipërfaqe të shpatit të malit ku ndodhet objekti, si dhe në thellesi të nëntokës nevojitet një monitorim i vazhdueshëm jo vetëm në sipërfaqen e objektit që do të shfrytëzohet, por edhe në një zonë mbi 300 m përreth.

Plani i monitorimit do të konsistoje në:

- Monitorimin e sjelljes së formacioneve në kufijtë e jashtëm të minierës dhe marrja e masave për parandalimin e levizjeve të mundshme si shkarje, shembje ose vidhisje të tokës.
- Monitorimin e parametërve fizike dhe dinamike të shpërndarjes së pluhurit dhe marrja e masave përkatëse të parashikuara në projekt, për parandalimin e tij.
- Monitorimin e sjelljes së bimesisë ekzistuese në zonën përreth objektit dhe marrja e masave për parandalimin e demtimit të tyre.
- Monitorimin e sipërfaqeve të mbushura me material dhe toke vegjetale për parandalimin e shplarjeve, gerryerjeve, krijimin e gropave, etj. Atje ku evidentohen demtime të kësaj zone do të merren masa për riparimin e tyre.
- Monitorimin e sipërfaqeve të mbjella, pemeve dhe bimeve të kultivuara, ecurisë normale të mbirjes dhe zhvillimit të tyre. Në rastet kur vërehet se ka demtime merren masa për zëvendësime me fidane të rinj. Monitorimi i këtyre sipërfaqeve të mbjella do të vazhdojë për një periudhë kohe, gjatë së cilës bimët kanë marrë një zhvillim të konsiderueshëm dhe nuk kanë më nevojë për shërbime.

“RO-GENT-1” SHPK

Administratori

Arben Çupi

