

**PERMBLEDHJE JOTEKNIKE E RAPORTIT TE
VNM PER AKTIVITETIN
«Shfrytëzimit i mineralit gur gelqeror te
mermerizuar Zona Nr.136/8 , objekti
Melove»**



Vendndodhja e ushtrimit te aktivitetit : Zona nr. 136/8, Objekti « Melove», Skrapar

INVESTITOR : “REAL STONE.AL” Shpk

PROJEKTUES : « H&M MINING PROEJTKE DHE KONSULENCE » shpk

Hartoi: Ing. Adhurim Çausi

Ekspert VNM/ Certificate Nr. 5129 Prot. Nr. Identifikues 426

Tirane, 2023

“ H&M MINING” PROJEKTE E KONSULENCE

NUIS: L62412026R

Blloku “Vasil Shanto”, Rruga, “Preng Bib Doda” Pallati 1, Tiranë

Tel. 00355672051830

E mail: dhuro_caushi@yahoo.com

PERMBAJTJA

HYRJE

- a) Pershkrim i shkurter i mbuleses bimore te siperfaqes ku propozohet te zbatohet projekti, shoqeruar me foto
- b) Informacion per pranine e burimeve ujore ne siperfaqen e kerkuar nga projekti dhe ne afersi te saj
- c) Nje identifikim te ndikimeve te mundshme negative ne mjedis te projektit, perfshire ndikimet ne biodiversitet, toke, uje, ajer.
- d) Nje pershkrim te shkurter per shkarkimet e mundshme ne mjedis te tilla si , ujera te ndotura, gaze dhe pluhur, zhurme, si dhe prodhimin e mbetjeve
- e) Informacion per kohezgjatjen e mundshme te ndikimeve negative te identifikuara
- f) Te dhena per shtrirjen e mundshme hapesinore te ndikimit negative ne mjedis, qe nenkupton distancen fizike ngavendodhja e projektit dhe vlerat e ndikuara qe perfshihen ne te
- g) Mundesine e rehabilitimit te mjedisit te ndikuar dhe mundesine e kthimit te siperfaqes te mjedisit te ndikuar ne gjendjen e meparshme, perfshire edhe token bujqesore , si dhe kostot financiare te peraferta per rehabilitimin
- h) Masat e mundshme per shmangien dhe zbutjen e ndikimeve negative ne mjedis
- i) Ndikimet e mundshme ne mjedisin nderkufitar (nese projekti ka natyre te tille)

“ H&M MINING” PROJEKTE E KONSULENCE

NUIS: L62412026R

Blloku “Vasil Shanto”, Rruga, “Preng Bib Doda” Pallati 1, Tiranë

Tel. 00355672051830

E mail: dhuro_caushi@yahoo.com

PARATHENIE

Subjekti “Real Stone.AL” sh.p.k, ka paraqitur pranë Institucionitë AKM “Aplikimin për VNM Paraprakë për pajisje me leje mjedisi për aktivitetin «shfrytëzim me karriere të mineralit gur gelqeror zona minerare nr.136/8 objekti Melove, rrethi Skrapar, Qarku Berat.

Njoftohemi me shkresë , date 28.07.2023, Komisioni 82 , date 28.07.2023: “Kerkohej informacion shtese mbi aplikimin e subjektit Real Stone shpk, ne te cilen, nder te tjera thuhet:

Agjencia Kombëtare e Zonave të Mbrojtura:

Bazuar në planvendosjen dhe koordinatat e aplikimit, lidhur me aktivitetin “Shfrytëzimi i mineralit gurë gëlqeror pllakor, Zona Minerare Konkruuese Nr. 136/8, Objekti ‘Melovë’”, Skrapar, me zhvillues dhe aplikues “REAL STONE.AL”, me nr. Aplikimi AN100720230012, rezulton se një pjesë e sipërfaqes, prek zonën buferike të monumentit natyror “Trasgresioni i palogjenit dhe Karsti në qafën e Devries”, shpallur me VKM-në nr. 187, datë 25.3.2021 “Për disa ndryshime dhe shtesa në vendimin nr. 303, datë 10.5.2019, të Këshillit të Ministrave, “Për miratimin e listës së rishikuar, të përditësuar, të monumenteve të natyrës shqiptare”.

Referuar ligjit nr. 81/2017 “Për zonat e mbrojtura”, Neni 17, pika 2 dhe 3 citohet se: **“Në një “Monument natyre” zbatohet shkalla e mbrojtjes, e njëjtë me “Rezervën strikte”. Zona mbrohet e menaxhohet për ruajtjen e karakteristikave dhe dukurive të veçanta natyrore, kulturore, historike e arkeologjike, për të cilat është shpallur monument”. “Monumentet natyrore rrethohen nga zona buferike me gjerësi deri në 200 metra nga perimetri i monumentit”.** Përsa më sipër cituam, kërkojmë nga subjekti zhvillues të zhvendoset me koordinata jashtë zonës buferike të këtij monumenti, si dhe të marrë masa që gjatë zhvillimit të aktivitetit, të ruhet distanca deri në 200 metër për të mos cënuar monumentin natyror.

Ne hartën topografike bashkëngjitur kemi bërë ndryshimin e kërkuar me shkresën e sipërcituar, duke ruajtur **te paprekur zonën buferike të monumentit natyror (MN) :Trasgresioni i Paleogjenti dhe Karstit në Qafën e Devrijes**”, duke bërë njëkohësisht edhe ndryshimin e sipërfaqes së zonës 136/8 për leje mjedisore nga 2.126 km² në 2.053 km²

Ndryshimi i bërë është reflektuar edhe në projektin, planimetrinë e të së cilës në fund të shfrytëzimit , në ndryshuar po jua dergojme së bashku me hartën topografike në shkallë 1:25000

“ H&M MINING” PROJEKTE E KONSULENCE

NUIS: L62412026R

Blloku “Vasil Shanto”, Rruga, “Preng Bib Doda” Pallati 1, Tiranë

Tel. 00355672051830

E mail: dhuro_caushi@yahoo.com

HYRJE

“Real Stone. al” Sh.p.k është një shoqëri me përgjegjësi të kufizuar, Në këtë mënyrë pavarësisht se shoqëria e krijuar prej tyre “Real Stone. al” shpk është një shoqëri e krijuar rishtazi, ajo ka burime , financiare, teknike dhe profesionale dhe aftësi menaxhimi në aktivitete të ngjashme.

Shoqëria “**REAL STONE.AL**”sh.p.k me administrator z. Andis Neli, është fitues i konkurimit të zhvilluar në MEI në datën 07.03.2023 për zonën minerare Nr 136/8 dhe me shkresën Nr 34034 Prot, datë 25.05.2023 është njoftuar si fitues i të drejtës për të përgatitur dokumentacionin e plotë për pajisje me leje minerare shfrytëzimi në këtë objekt

Baza ligjore mbi të cilën subjekti kërkon të hartohet projekti teknik për shfrytëzim:

a) VKM Nr 364, datë 04.08.2011, “ Për përcaktimin e kriterëve të vlerës minimale të zonës së lejuar minerare dhe të vlerës minimale të investimit e të prodhimit për një leje minerare” Aneksi 2 I këtij vendimi “ Tabela për përcaktimin e vlerës minimale të sipërfaqes së zonës së lejuar të shfrytëzimit ose kërkim-zbulim-shfrytëzimit vlerën minimale të investimit për realizimin e prodhimit minimal vjetor për lejet minerare të shfrytëzimit ose kërkim-zbulim-shfrytëzimit sipas grupeve të mineraleve” .

Për sa më sipër sipërfaqja e zonës së kërkuar për leje shfrytëzimi është më e madhe se vlera minimale e caktuar në VKM Nr 364, datë 04.08.2011 e sipërcituara rreth 1.368 km² nga 2 ha, vlera e prodhimit prej 24 000 m³/vit është më e madhe se ajo e përcaktuar në aneksin përkatës 1000 m³/vit gjithashtu dhe investimet janë 260 milion leke, ndërsa shuma e përcaktuar në tabelën përkatëse të aneksit 2 të VKM Nr 364, datë 04.05.2011 është 200 000 euro

b) VKM Nr 320, datë 21.04.2011, “ Për miratimin e procedurave dhe kriterëve të konkurimit dhe të afatave të shqyrtimit të kërkesave për marrjen e lejeve minerare në zonat konkurruese”

Pikës 6 të këtij vendimi “ Në njoftimin e procedurave konkurruese në të cilat përfshihet zona Nr 136/6. e cila së bashku me koordinatat përkatëse në hartën në shkallë 1:25 000 dhe të dhënat bazë gjeologjike ka kaluar në konkurim publike .

Pikës 1 të këtij vendimi që përcakton subjektin tonë si të parë në procedurën e konkurimit dhe i jepet e drejta të plotësojë dosjen e plotë me dokumentat e përcaktuara në VKM nr 942, datë 17.11.2010 ” Për miratimin e procedurave dhe të dokumentacionit për marrjen e lejeve minerare në zonat e hapura “

Zona minerare që kërkohet për marrjen e lejeve minerare të shfrytëzimit është e përcaktuar në planin tre vjeçar Nr 136/8 e përcaktuar në planin vjetor të vitit 2014 dhe e shpallur në planin vjetor minerar të vitit 2014, të miratuar Urdhrine ministrit të ekonomisë Energjisë dhe Industrisë nr 107, datë 10.03.2014, të përfshirë në qarkun e Beratit

“ H&M MINING” PROJEKTE E KONSULENCE

NUIS: L62412026R

Blloku “Vasil Shanto”, Rruga, “Preng Bib Doda” Pallati 1, Tiranë

Tel. 00355672051830

E mail: dhuro_caushi@yahoo.com

Zona ka një sipërfaqe prej 1.368 km², një sasi rezervash prej 13 milion m³ nga të cilat, vetëm në pjesën e zgjedhur në projekt për shfrytëzimi janë 2.4 milion m³ gure gelqerore masiv.

Parametrat e pritsëm të aktivitetit mineral do të jenë :kapaciteti vjetor 24000 m³/vit me një jetëgjatësi mbi 25 vjet dhe me një ekip punonjësish prej 11 specialistësh të fushave të ndryshme sipas proceseve të punës

a) Përshkrim i shkurtër i mbulesës bimore të sipërfaqes ku propozohet të zbatohet projekti, shoqëruar me foto

Për nga origjina , përberja dhe vecoritë gjeobotanike bimesia e Shqipërisë bëjnë pjesë në zonën floristike mesdhetare e cila përfaqësohet në një pjesë të madhe, në zonën holarktike. Ndikimi i madh në zhvillimin e floras mesdhetare ushtroi ftohja e përgjithshme e klimës në periudhën e pleistocenit dhe akullzimi i fuqishëm që pasoi atë. Tiparet karakteristike të bimesisë mesdhetare si për sa i përket vecorive gjeobotanike ashtu edhe përberjes morfologjike dhe shtrirjes vertikale të saj, janë karakteristike edhe për bimesinë e vendit tonë. Por kushtet konkrete të zhvillimit, sidomos të klimës dhe të relievit kanë përcaktuar edhe vecoritë origjinale të floras së Shqipërisë.

E gjithë kjo pasuri floristike i detyrohet vecorive të evolucionit paleogeografik të Shqipërisë dhe sidomos larmisë së madhe të klimës, copetimit të theksuar të relievit dhe formave të shumëllojshme të tij, formacioneve të shumta shkëmbore (gelqerore, magmatike, terrigjene) etj.

Fitocenozat e bimesisë barishtore shumë të larmishme nga përberja e llojeve, gjenden në të gjitha zonat fitoklimatike të Shqipërisë. Megjithatë fitocenozat barishtore nga ana e fizionomisë në përgjithësi duken relativisht të përafërta, ato ndryshojnë midis tyre nga përberja floristike në varesi të faktoreve ekologjike. Me përjashtime të pakta, gati në të gjitha fitocenozat dhe bashkeshoqërimet barishtore gjenden përfaqësues të familjes graminore (Graminaceae).

Mbulesa bimore është e tipit mesdhetar , përfaqësohet kryesisht nga shkurre mesdhetare të tipit me gjelberim të përherëshëm e gjethërenesë. Pjesa më e madhe e sipërfaqes së objektit është e çveshur nga bimësia e cila ndodhet në trajtën e shkurreve të ferrave, shkozës dhe dëllenjës lartësia e të cilave nuk i kalon 1.5 m.

Në veri lindje të zonës, ku pjerrësia është më e butë, ndodhen disa drunjtë të rrallë lisi që nuk i kalojnë lartësinë 5 m). Kjo pjesë është livadh e cila përdoret për kullotjen e bagëtive të fshatit.

Bimesia barishtore në këtë tip vegjetacioni përfaqësohet nga llojet: Viola alba Bess, cyclamen hederifolium ait, dactylis glomerata L, linum bienne Miller, Brixia maxima L, etj

“ H&M MINING” PROJEKTE E KONSULENCE

NUIS: L62412026R

Blloku “Vasil Shanto”, Rruga, “Preng Bib Doda” Pallati 1, Tiranë

Tel. 00355672051830

E mail: dhuro_caushi@yahoo.com

Zona e shkurreve mesdhetare ndjek një ligjësi të caktuar: kufiri i sipërm vjen e ngrihet në mënyrë graduale nga veriu në jug .

Shkoze (carpinus)

Drure ose shkurre me lëkurë të lemuar të përhimë. Sythat majëprehte me mëlluga të hsumta. Gjethet në kohën e lulëzimit në zhvillimin e sipër. Fryti me peshtjelle të vrigulluar ose të dhembëzuar. Gjethet e saj janë ushqim kryesor për blegtorinë.

Përsa i përket flores në zonën ku do të shfrytëzohet sic shihet edhe nga fotot ajo paraqitet pjesërisht e zhveshur. Vende –vende shfaqen përfaqësues të familjes graminore dhe shkurre të cilat nuk gëzojnë status të vecantë mbrojtje dhe kanë gjetur kushtet e përshtatshme për të rritur në këto zone si drita, lagështia , përberja e tokës etj.



“ H&M MINING” PROJEKTE E KONSULENCE

NUIS: L62412026R

Blloku “Vasil Shanto”, Rruga, “Preng Bib Doda” Pallati 1, Tiranë

Tel. 00355672051830

E mail: dhuro_caushi@yahoo.com



“ H&M MINING” PROJEKTE E KONSULENCE

NUIS: L62412026R

Blloku “Vasil Shanto”, Rruga, “Preng Bib Doda” Pallati 1, Tiranë

Tel. 00355672051830

E mail: dhuro_caushi@yahoo.com



b) Informacion per pranine e burimeve ujore ne siperfaqen e kerkuar nga projekti dhe ne afersi te saj

Vendburimi gjeografikisht perfaqeson nje strukture monoklinale ne formen e nje shpati plotesisht te drenuar dhe nuk ka permbajtje ujrash ne te, me perjashtim te ndonje sasie te vogel ne kuotat e poshteme mbi kuoten e rruges qe vjen nga Radeshi dhe Dobrusha dhe te proskave, qe ndodhen ne zonen e tij.

Nga pikpamja hidrogafike, objekti nuk ka brenda kufijve te tij perrenj te ndryshem ose vija ujendarese te cilat mund te ndikohen nga shfrytezimi i tij. Shfrytezimi ruan drejtimin e pergjithshem te rrjedhes se ujrave te rreshjeve.

Per nevoja teknologjike mund te merret uje me autoboot

. Prania e ujrave te rreshjeve te shiut nuk veshtiresojne kushtet teknike te shfrytezimit te objektit pasi ato mund te rrjedhin ne drejtim te shpatit te kodres si dhe pergjate rruges qe do te ndertohet per lidhjene objektit me ate ekzistuese .

Rreshjet e debores do te veshtiresojne kryesisht transportin e materialit te prodhuar ne karriere, i cili, per arsye te tyre, mund te nderpritet per intervale te kufizuar kohe .

“ H&M MINING” PROJEKTE E KONSULENCE

NUIS: L62412026R

Blloku “Vasil Shanto”, Rruga, “Preng Bib Doda” Pallati 1, Tiranë

Tel. 00355672051830

E mail: dhuro_caushi@yahoo.com

Persa i perket kryerjes së proceseve teknologjike të shpimit të birave konturuese apo udhezuese, rrezimit, shkeptjes së materialit dhe blloqeve në karriere zbankimit dhe ngarkimit të tyre , ndikimi i rreshjeve të debores do të jetë relativisht i kufizuar me përjashtim të rasteve të temperaturave të ulta dhe ngricave.

Ujrat nentokesore.

Ujrat nentokesore në sheshin e zonës minerare ushqehen nga reshjet e shiut dhe të debores të cilat filtrojnë poshtë përmes mbulesës vegetale dhe shkëmbinjve karbonatik që ekspozohen në sipërfaqe. Ashtu sikunder në sipërfaqe ujrat levizin në rreke, perrenj etj. ashtu edhe në sipërfaqe megjithëse me ngadale ujrat (tashme nëntokësor) levizin e rjedhin nëpërpore të çarave të masivit gelqeror, të cilat deri në 10 - 15 m e para nga sipërfaqja janë relativisht të zhvilluara.

Ndertimi gjeologjik i rajonit

Sipërfaqja në të cilën do të zhvillohet aktiviteti i shfrytëzimit është formacion shkëmbor karbonatik i përfaqësuar nga gelqerore të mermerizuar dhe koralore masive.

Zona në të cilën ndodhet objekti përfaqëson një pjesë të shpatit të malit të qe lidhet me tëj me atë të Qafes së Devrisë dhe që përfaqësojnë vazhdimin e malit të Tomorit dhe në pjesë në zonën Gjeologjiko-Tektonike - Jonike .

Ndertimi gjeologjik dhe petrografik i kësaj zone ka qenë objekt studimesh dhe përgjithësimesh të kryera nga Fakulteti i Gjeologjisë dhe Minierave, publikimesh të ndryshme të Specialistëve të Institutit të Studimeve dhe Projektimeve Gjeologjike në buletinet e Gjeologjisë deri në vitin 1990, punime të ndryshme të kryer për hartën gjeologjiko-strukurore të vendit dhe së fundmi në këto zone janë kryer punime kërkim zbulimi nga subjekti “Pavlidhis” .

Në Hartën Gjeologjike të Shqipërisë shkëmbinjte karbonatike janë të moshës krete e sipërme dhe masivi karbonatik i Kulmakës zjgatet për 16 km me drejtim të përgjithshëm veri veri – perëndim me azimut 300° dhe rrethimi veri – lindje me azimute që variojnë nga 20° - 30° deri në 50° - 60° .

Ne ndertimin gjeologjik të rajonit dhe me gjere, marrin pjesë shkëmbinjte sedimentare që fillojnë me gelqeroret e Kretakut Cr₂ dhe Pg₂¹⁻² , formacionet flishore të Paleogenit Pg₃¹ dhe Pg₃² dhe me të reja të kuaternarit Q₁^{-3c} të tipit deluvioneve dhe fushave kartike

Ndertimi gjeologjik i objektit

Sipërfaqja në të cilën do të zhvillohet aktiviteti i shfrytëzimit është formacion shkëmbor karbonatik i përfaqësuar nga gelqerore të mermerizuar dhe koralore masive.

Zona në të cilën ndodhet objekti përfaqëson një pjesë të shpatit të malit të Meloves i cili përfaqëson vazhdimin e malit të Tomorit dhe në pjesë në zonën Gjeologjiko-Tektonike - Jonike .

“ H&M MINING” PROJEKTE E KONSULENCE

NUIS: L62412026R

Blloku “Vasil Shanto”, Rruga, “Preng Bib Doda” Pallati 1, Tiranë

Tel. 00355672051830

E mail: dhuro_caushi@yahoo.com

Zona e studjuar, ku jane kryer dhe punime kerkim zbulimi dhe shpime te ndryshme ben pjese ne shpatin lindor te malit te Melovës, i cili ka nje shtrirje te pergjitheshme VP-JL me azimut 320^0 - 340^0 . Me nje gjatesi rret 15 km dhe gjeresi qe shkon 3-5 km Siperfaqja e tij eshte rreth 42.75 km^2 .

Gjatesia e kesaj zone eshte rreth 3 km dhe gjeresia 0.5-0.7 km Pas kryerjes se punimeve te kerkim zbulimit ne kete zone jane mare informacine me te sakta lidhur me:

Formacionet gelqerore, perberjen kimike dhe vetite fiziko-mekanike te tyre;

Tektoniken dhe çarshmerine e formacineve karbonatike dhe bllokshmerine e tyre;

Elemente te tjere lidhur me punueshmerin e gurit

Ujembajtshmerine dhe zhvillimin e fenomenit te karstit

Ne ndertimin gjologjik te zones se shfrytezimit dhe me gjere marrin pjese shkembinjte sedimentare qe fillojne me blloqet gelqerore te Kretakut te mesem dhe vazhdojne me depozitimet e Paleogenit dhe Neogenit dhe me te reja (Quat) te tipit te aluvioneve dhe deluvioneve

* *Depozitimet karbonatike te Kretakut te siperm Cr2*

. *Depozitimet karbonatike te Kretakut te siperm Cr2*, qe perbejne dhe objektin e shfrytezimit, perfaqesojne jane shkembenjte kryesore qe ndertojne malin e Tomorit dhe ne vazhdim te tij ate te Leshnjës Ata perfaqesohen teresisht nga tipi i gelqerorit masiv ose ne disa raste shtrese trashe. Jane me ngjyre hiri te çelet deri ne te bardhe, bezhe te çelet deri ne te eret dhe nganjehere deri ne gri te mbyllur , me kokriza me diameter 0.01-0.02mm.



Pamje e gelqeroreve te Cr₂ te zbuluar poshte kuotes 1650m, zgjerimi

Kane thyerje guackore me tehe relativisht te mprehta. Ne thyerje te fresket kane pothuajse te gjitha ngjyrat e permendura me siper. Ne pergjithesi jane kompakte, ne siperfaqe shume pak te

“ H&M MINING” PROJEKTE E KONSULENCE

NUIS: L62412026R

Blloku “Vasil Shanto”, Rruga, “Preng Bib Doda” Pallati 1, Tiranë

Tel. 00355672051830

E mail: dhuro_caushi@yahoo.com

karstezuar, me ndertim kryesisht homogjen, me strukture kristaline, paraqiten masive dhe ne disa raste ne kufijte tektonike me shtresezim te trashe.

Gelqeroret ne pergjithesi praqiten ne forme pakosh masive te mbivendosura mbi njera-tjetren me alterim te gelqeroreve shume pak te dolomitizuar dhe me mbushje te materialit allokon kryesisht ne siperfaqe .

Keto formacione jane prekur ne siperfaqe nga nje zhvillim i karstit, i cili vihet re nga format e ndryshme qe jane te pranishme ne siperfaqen e zones ..

Ne thellesi te tyre vihet re disa here parnia e damareve kuarcore .

Prezenca e blloqeve natyrale me permasa te medha te rrezuar nga masivi ne periudha shume te gjata kohore tregon per qendrueshmerine e larte dhe pranine e paket te çarjeve ne te .

Aktualisht ne siperfaqen e objektit (kryesisht ne pjesen e siperme te tij) vihen re blloqe te medhenj te veçuar nen efektin e alterimit te vazhdueshem te materialit mbushes dhe çarjeve natyrale te zhvilluara ne siperfaqe .

Faciet e ketij rajoni dhe te objektit si pjese e tij kane merguar ne kohe dhe hapsire dhe sot paraqiten si nje nivel i qendrueshem me nje permbajtje te shumte faune (makro e mikro) rrupeliane ne forme koralesh si :

Diabole, Stilophora, Rhizoide, Heliastrea e mineus Ress, Isastrea Affinis etj. . Ne kampionet perfaqesuese te pakos gelqerore , krahas makrofaunes , takohen edhe mjaft Foraminifere te medha dhe rudiste ne bashkeshoqerim me minulitet dhe Lipidociklinat.

Ne brendesi te tyre, disa here, vihet re prana e damareve kuarcore me ngjyrete bardhe hiri deri ne gri dhe disa here te kuqeremta te çelta .

Depozitimet e Paleogenit, Neogjenit dhe me te reja (Quat)

Keto depozitime perfaqesohen nga deluvione te ndryshme dhe perzjerje te copave karbonatike me deluvione. Ato lokalizohen pergjithesisht ne te gjithe siperfaqen e masivit, te shperndara ne forme pullash te vogla shpeshhere te rralla me trashesi nga disa cm deri ne 30cm .

Takohen me shumice ne kuotat e poshteme te masivit, kryesisht pergajate rruges qe shkon nga Korrita ne Zalosnje, duke favorizuar ne menyre te dukshme zhvillimin e bimesise locale me shkure karakteristike, te pyjeve te ahut dhe pemishteve te ndryshme te kultivuara ..

Trashesia e tyre ne pjeset fundore te masivit ne te dy luginat qe kufizojne ate ne Juge dhe Veri eshte nga disa cm deri ne 1-2m .

“ H&M MINING” PROJEKTE E KONSULENCE

NUIS: L62412026R

Blloku “Vasil Shanto”, Rruga, “Preng Bib Doda” Pallati 1, Tiranë

Tel. 00355672051830

E mail: dhuro_caushi@yahoo.com

Ne pjesën fundore të tyre në shpatet e rrugës ekzistues për shkak të pranisë së ujërave që mbajnë depozitimet e shkrufta dhe veprimtariisë biologjike të renjeve të bimeve dhe pemëve, vihen re formime të fushave karstike me zhillim relativisht të kufizuar dhe çimetim të dobët karbonatik .

Tektonika dhe çarshmeria

Rajoni i objektit është prekur me vone nga tektogjeneza e oligocenit të mesëm dhe zhvillimit të metejshëm të karakterit gjeologjik

Ai kufizohet nga dy tektonika të shkallës së parë me shtrirje Veri Lindje Juge Perëndim , njëra në drejtim me luginën ku është hapur rruga ekzistuese (shih foton) dhe tjetra me karakter mbihypës me flijshin e spostuar me në lindje masivitet .

Me pas ai është prekur nga tektonika dytesore me drejtim gati kryq me ato të mesipërmet, të cilat prekin dhe vetë objektin (shiko hartën gjeologjiko-topografike të objektit).

Tektonikat dytesore kanë shtrirje Veri Lindje Juge Perëndim me rnie Jugelindore me kënd rnie 70° - 75° . Njëra nga tektonikat finalizohet në zonën ku ndodhet burimi mbi rrugë

Prania e tyre nuk vështiroson kushtet e shfrytëzimit të objektit .

Parmetri tjetër i rëndësishëm i studjuar dhe vrojtuar në terren në pjesën e sipërme të majes dhe në shpatin e zhveshur të objektit është dhe sistemi i çarjeve natyrore të shkëmbenjve gelqerore të objektit .

Sistemi i çarjeve natyrore të shkëmbenjve është gati ortogonal me çarje pasesore me azimut shtrirjeje 250° - 270° azimut rnie 340° - 360° dhe kënd rnie 72° - 85° . Njeri drejtim i planeve të çarjeve orientohet gati kryq me shtrirjen e përgjithëshme të objektit ndërsa tjetri sipas shtrirjes gati sipas planit të zhveshjes natyrore të tij në zonën e profileve .

Distanca midis planeve të sistemit pasesor të çarjeve të dokumentuar në sipërfaqe është 80-100cm dhe disa herë mbi 1.7-2.5 m.

Çarjet e tjera dytesore që takohen në sipërfaqe janë shkaktuar nga erodimi i materialit çimentues së shkëmbit dhe nuk priten të takohen në thellesi të tij (mbi 3m).

Vrojtimet e kryera në pjesën e zhveshur të shpatit tregojnë për praninë vetëm të sistemit pasesor të çarjeve i cili dhe këtu është me dendësi më të vogël (i rëndit mbi 2m).

Shpimet e kryera nga subjekti “Pavlidhis “ dhe permasat e blloqeve të prera paraparakisht tregojnë se objekti ka një bllokshmeri të kënaqëshme dhe net e mund të prodhohen blloqe me të mëdhenj se 2 m^3 .

“ H&M MINING” PROJEKTE E KONSULENCE

NUIS: L62412026R

Blloku “Vasil Shanto”, Rruga, “Preng Bib Doda” Pallati 1, Tiranë

Tel. 00355672051830

E mail: dhuro_caushi@yahoo.com

Prania e çarjeve dhe e damareve kuarcore do të vështiresje, në disa raste , përdorimin e litarit preres të diamantuar dhe zgjedhjen e parametrave gjeometrike të dëshiruar të bllokut

Menjanimi i këtyre vështiresive mund të realizohet me anë të përdorimit të teknikes së shkeputjes së blloqeve me shpime .

Kjo teknike ka gjetur një përdorim të madh vitet e fundit në prerjen e blloqeve të granitit dhe gureve të tjera dekorative duke siguruar njëherësh rendimete dhe kapacitete të mëdha të prodhimit të blloqeve në shumë karierra të vendit tonë.

c) Një identifikim të ndikimeve të mundshme negative në mjedis të projektit, përfshirë ndikimet në biodiversitet, tokë, ujë, ajër.

Ndikimet në biodiversitet

Duhet theksuar se sipërfaqja që do të shfrytëzohet është kurrizore kodre . Aktiviteti shfrytëzimit me kariere prek perkohesisht peizazhin ekzistues dhe topografine e saj për gjatë kryerjes së aktivitetit .

Me masat që do të merren për rehabilitimin e saj, gjelberimin me bimë që rriten në zonë, gjatë shfrytëzimit dhe në mbyllje të aktivitetit , peizazhi dhe topografia e zonës do të përmiresohet dukshëm do të krijohet një ambjent panoramik i këndshëm për syrin e njeriut dhe shlodhës.

Dëmtimi i vegjetacionit bimor, sidomos gjatë hapjes së kariereve dhe shfrytëzimit të shkallës së parë dhe të dytë është faktor negativ. Rruga është ekzistuese duke qenë se shoqëria shfrytëzon këto objekt prej disa vitesh.

Zona që do të shfrytëzohet nuk ka bimesi të lartë është plotësisht e zhveshur dhe vende- vende rriten shkurre ku lartësia nuk i kalon 0.5m dhe në vende të tjera është shfaqje shkembore.

Nga ky aktivitet nuk demtohet flora dhe fauna e rrezikuar e përcaktuar në VKM nr. 804. dt. 4.12.2003 dhe e listuar në urdherin e Ministrit nr. 146, dt. 8.5.2007 Nga subjekti në zbatim të projektit do të merren masa që zona në shfrytëzim të jetë gjithmone e kufizuar dhe të rehabilitohet duke u pyllëzuar. Ndërsa për të menjanuar erozionin nga ujërat e rreshjeve atmosferike në skarpën e sipërme të shkallëve do të ndërtohen kanale dhe kuneta që ujërat të drejtohen në zonë që nuk demtojnë tokën, gjithashtu sheshet e shkallëve të kariereve do të hapen me pjerresë nga skarpata e shkallës që ujërat të rrjedhin në drejtimin e duhur.

Zona e kërkuar për shfrytëzim nuk përfaqëson zonë me rëndësi të veçantë dhe për këtë arsye nuk është parashikuar sipas Strategjisë për “Ruajtjen e Biodiversitetit dhe Planit të Veprimit si Zonë e Mundshme” për tu shpallur “Peizazh i mbrojtur”.

Ndikimet në tokë

“ H&M MINING” PROJEKTE E KONSULENCE

NUIS: L62412026R

Blloku “Vasil Shanto”, Rruga, “Preng Bib Doda” Pallati 1, Tiranë

Tel. 00355672051830

E mail: dhuro_caushi@yahoo.com

Zhvillimi i aktivitetit nuk ka shkarkime ndotese ne toke, ne vendet e caktuara ne projekt (depozitat e sterileve) parashikohet depozitimi i materialit te paperdorshem dhe perpunimi i tij me toke vegjetale per te mundesuar mbjelljen e bimeve dhe pemeve karakteristike te zones gjate fazes se rehabilitimit. Dherat e depozituara ne damba nuk permbajne elemente kimik ndotes per token, do te perpunohen me dhera te pasuruara me humuse, do te transportohen dhe shperndahen ne sheshet e shkalleve me trashesi mbi 20 cm dhe do te pyllzohen me bime qe rriten ne zone per gjelberimin e saj. Gjithashtu mbetjet e krijuara ne kariere nga veprimtaria humane e punonjesve ose nga proceset e punes do te trasportohen ne sheshin e depozitimit te miratuar nga pushteti vendor.

Ne menyre qe te kryhet nje aktivitet normal minerar , eshte parashikuar qe te lihet nga nje sheshe ne secilen zone dhe kryesisht ai i kuotes +1500 m ku mbrin edhe rruga kryesore nga e cila degezohen rruget e te ty sektoreve Sheshi parashikohet te kete nje siperfaqe prej 3.75 ha

Ky shesh do te perdoret per depozitimin e sterileve dhe mbetjeve te ndryshme. Ai ndodhet Brenda kufijve te zones se shfrytëzimit

Ndikimet ne uje

Ne procese teknologjike te shfrytëzimit te gurit gelqerore me kariere nuk do te perdoret uji. Aktiviteti do te prodhoj gur gelqeror te mermerizuar i cili do te sherbeje si lende e pare ne industrine e ndertimit. Ne dite me rreshje ne kariere nuk punohet, nje nder arsytet eshte se guri gelqeror me prezence uji varferohet.

Ujerat e shiut do te sistemohen permes hapjes se kunetave dhe kanaleve per drenazhim dhe disiplinimin e ujerave te rreshjeve atmosferike.

Ndikimet ne ajer

Zhvillimi i aktivitetit do te sjell emetime te pluhurave ne mjedis gjate shfrytëzimit te kariereve, burime te tjera ndotese per ajrin nuk do te kete. Pajisjet qe do te perdoren per shfrytëzimin dhe transportin e gurit gelqerore do te jene bashkohore dhe ne gjendje te mire teknike ne menyre qe te shmangen emetimet nga djegia e lendeve djegese qe ato perdorin.

Shfrytëzimi i gurit gelqeror me kariere eshte nje proces i thjeshte pune me nxjerrje te blloqeve, ngarkim te prodhimit me eskavator dhe transport me kamione. Meqenese nuk do te perdoren ne procesin e shfrytëzimit lende te demshme, nuk do te kete shkarkime te lendeve kimike te demshme per mjedisin ne ajer, toke dhe uje. Siperfaqja qe do t'i nenshtrohet shfrytëzimit nuk eshte toke bujqesore produktive. Ushtrimi i aktivitetit ne kete siperfaqe nuk ndikon negativisht ne cilesine dhe sasine e tokes bujqesore. Tokat bujqesore ndodhen jasht zones ku do te kryhet aktiviteti.

Ndikimet e identifikuar nga zhvillimi i aktivitetit jane ndikime direkte ne mjedis.

“ H&M MINING” PROJEKTE E KONSULENCE

NUIS: L62412026R

Blloku “Vasil Shanto”, Rruga, “Preng Bib Doda” Pallati 1, Tiranë

Tel. 00355672051830

E mail: dhuro_caushi@yahoo.com

Tabela e indentifikimit të ndikimeve të mundshme negative në tokë.

	Ndikimi i mundshëm	Sqarim
1	Derdhja pa dashje e vajrave dhe lubrifikanteve nga mjetet e punës.	Behet fjale për ndonjë rast të rrallë të rrjedhjes gjate difekteve dhe çarje të tubave dhe sotokartit të mjeteve motorike dhe ndërrimit të vajrave në makinerite të karrierës gjate prodhimit dhe transportit të gurit gelqeror .

Tabela e indentifikimit të ndikimeve të mundshme negative në ajër.

	Ndikimi i mundshëm	Sqarim
1	Shkarkimi i gazeve në sasi minimale nga lenda djegëse	Sasia e gazeve nga djegia e karburantit që do të shkarkohet nga mjetet motorike. Është standart i teknologjisë së prodhimit të mjeteve dhe i karburantit.
2	Emetimi i zhurmave nga puna e makinerive të karrierës.	Vlerat standart të emetimit të zhurmave sipas teknologjisë së prodhimit të makinerive, kontroll teknik të makinerive të karrierës.
3	Emetimi i nxehtësisë dhe zhurmës nga shperthimi i lendes plasese.	Nuk do të ketë emetim të nxehtësisë dhe zhurma mbi normat e lejuara.

Tabela e indentifikimit të ndikimeve të mundshme negative në biodiversitet.

	Ndikimi i mundshëm	Sqarim
1	Shqetësim i mundshëm i faunes.	Ndikim i perkoshëm.

d) Një përshkrim i shkurtër për shkarkimet e mundshme në mjedis të tilla si , ujëra të ndotura, gaze dhe pluhur, zhurmë, si dhe prodhimin e mbetjeve

Uji do përdoret për lagjen e territorit për paksimin e pluhurave gjate procesit të nxjerrjes së gurit gelqeror do sigurohet përmes depozitave nga shoqëria.

Ujërat e shiut do të sistemohen përmes kanaleve perimetrike dhe me pas do të bashkohen mjedisit ujor prites. Thëksojmë se ujërat nuk përmbajnë elemente kimike ndotes.

Zhvillimi i aktivitetit do të sjellë emetime të pluhurave në mjedis gjate shfrytëzimit të karrierës, burime të tjera ndotes për ajrin nuk do të ketë. Pajisjet që do të përdoren për shfrytëzimin dhe transportin e gurit gelqeror do të jenë bashkohore dhe në gjendje të mirë teknike në mënyrë që të shmangin emetimet nga djegia e lendeve djegëse që ato përdorin.

Ky aktivitet do të kryet larg zonave të banuara, në shpatin e kodres me depozitime gjeologjike të gurit gelqeror. Aktiviteti i shfrytëzimit të vendburimit do të behet në një zonë të kufizuar në krahasim me sipërfaqen dhe popullsinë e rajonit. Për zhvillimin e aktivitetit nuk do përdoret tokë shtese vec asaj të miratuar për shfrytëzim.

“ H&M MINING” PROJEKTE E KONSULENCE

NUIS: L62412026R

Blloku “Vasil Shanto”, Rruga, “Preng Bib Doda” Pallati 1, Tiranë

Tel. 00355672051830

E mail: dhuro_caushi@yahoo.com

Zhurmat ne fazen e ndertimit kryesisht vijne :

- nga makinerit qe do perdoren per pergatitjen e shesheve te shkalleve te shfrytezimit te karieres.

Gjate fazes se pare te ndertimit paisjet e perdorura do te jene nje eskavator qe do te hap shkallet e karieres dhe fadroma e pastrimit te sheshit .

Makinerit dhe niveli i pranueshem i zhurmave

<i>Lloji makinerise</i>	<i>fuqia motorike P (kw)</i>	<i>niveli pranueshem i zhurmes db</i>
<i>Eskavator me zinxhira Fadrome</i>	<i>p = 55</i>	65
<i>Eskavator, paisje ngritese Transportues, sonde, etj</i>	<i>p = 15</i>	65
<i>Matrapik ne eskvator</i>	<i>p = 15</i>	68

Paisjet e makinerit qe do perdoren ne kete aktivitet do plotesojne direktiven 2000/1/14/CE te Parlamtetit Evropian dhe e KE 8 maj 2000, do jene te standartit te aplikueshem ne BE per zhurmat.

Ndikimi nga zhurmat ne fazen funksionale te aktivitetit

Burimet e zhurmave jane ne siperfaqe. Çdo burim perhap vale zhurme. Fusha akustike qe rezulton varet nga karakteristikat e absorbimit dhe reflektimeve te te gjitha pengesave ekzistuese, ndermjet burimit dhe receptorit.

Energjia zvoglohet per gjate rruges si rezultat i absorbimit te siperfaqeve, divergjences gjeometrike dhe absorbimit atmosferik.

Program i perdorur per llogaritjen e nivelit te zhurmave merr parasysh faktori

“A” – niveli i presionit te zhurmes te llogaritur

Faktori « A » perbehet nga kontribuesit qe vijojne

Niveli i fuqise se zhurmes ne drejtim te perhapjes $L_{ne\ drejtim\ te\ eres}$, llogaritet per cdo burim

$$L_{ne\ drejtim\ te\ eres} = L_{W_} - A$$

Ndikim te zhurmave do te kete gjate procesve te punes se shfrytezimit.

Niveli i zhurmave te ketyre makinerive , eshte i atij niveli qe nuk influencon si per te punesuarit dhe per banoret dhe gjallesat per rreth tij.

“ H&M MINING” PROJEKTE E KONSULENCE

NUIS: L62412026R

Blloku “Vasil Shanto”, Rruga, “Preng Bib Doda” Pallati 1, Tiranë

Tel. 00355672051830

E mail: dhuro_caushi@yahoo.com

Niveli zhurmave nga puna e njekoheshme e makinerive në distancë 7 m nga to, është me i vogël se 70 dB. Duke marrë parasysh shprehjen e nivelit të intensitetit akustik të një zhurme me relacionin e mëposhtëm :

$$L = 10 \lg(I_1/I_0) \text{ ku}$$

L- Niveli akustik i zhurmës të marrë në konsideratë .

I₁ - Intensiteti akustik i zhurmës

I₀ - Intensiteti akustik i referencës

Vlerësojmë se niveli akustik i zhurmës në rrugë është me i ulët se aji i zhurmës së një makine që kalon në të, praktikisht ai është 40-50 dB që i përgjigjet kushteve të një bisede me zë normal.

Fenomene të tilla si vibracion, ndricim, nxehtësia janë të përfundimshme në zhvillim të këtij aktiviteti në këto objekte.

Siç thame edhe më sipër, zhurmat që do të krijohen gjatë procesit të punës në objekt janë vetëm ato të shkaktuara nga makineritë e shfrytëzimit , të ngarkimit e të transportit të cilat ato janë brenda normave.

Nga kryerja e aktivitetit minerar për shfrytëzimin e gelqeroreve, mbetjet e ngurta do të jenë mbulesa vegjetale dhe copa të gurit gelqeror. Përse i përket mbetjeve sterile ato do të depozitohen në vendin e caktuar në projekt (depozitat e sterileve), këtu parashikohet depozitimi i materialit të përdorshëm dhe përpunimi i tij me tokë vegjetale për të mundësuar mbjelljen e bimëve dhe pemëve karakteristike të zonës gjatë fazës së rehabilitimit. Dherat e depozituara në damba do të përpunohen me dhëra të pasuruara me humuse, do të transportohen dhe shpërndahen në sheshet e shkalleve me trashësi më 20 cm dhe do të pyllëzohen me bimë që rriten në zonë për gjelberimin e saj. Keto sterile nuk janë ndotëse për mjedisin tokësor sepse kanë të njëjten përzierje mineralogjike me tokën ku do të depozitohen.

e) Informacion për kohegjatjen e mundshme të ndikimeve negative të identifikuar

Gjatë fazës normale të operimit të projektit nuk do të ketë emetime të gazeve, lëngjeve, mbetjeve toksike, helme të ndryshme dhe substanca të tjera të dëmshme, të cilat mund të ndikojnë negativisht në shëndetin e punonjësve, banorëve dhe mjedisin përreth, floren dhe faunën e zonës, burimet ujore. Shfrytëzimi i gurit gelqeror të mermerizuar me kariere është një proces i thjeshtë pune me nxjerrje të blloqeve, ngarkim të prodhimit me eskavator dhe transport me kamione. Mëqenëse nuk do të përdoren në procesin e shfrytëzimit lëndë të dëmshme, nuk do të ketë shkarkime të lëndëve kimike të dëmshme për mjedisin në ajër, tokë dhe ujë. Sipërfaqja që do të nënshtrohet shfrytëzimit nuk është tokë bujqësore produktive. Ushtrimi i aktivitetit në këto sipërfaqe nuk ndikon negativisht në cilësinë dhe sasinë e tokës bujqësore. Tokat bujqësore ndodhen jashtë zonës ku do të kryhet aktiviteti.

Përse i përket ndikimit në peizazhin ekzistues dhe topografinë e saj do të zgjas për gjatë kohës së kryerjes së aktivitetit. Me mbylljen e aktivitetit dhe masat rehabilituese zona e shfrytëzuar do të kthehet në një peizazh me pamje panoramike të pelqyeshme nga syri i njeriut.

“ H&M MINING” PROJEKTE E KONSULENCE

NUIS: L62412026R

Blloku “Vasil Shanto”, Rruga, “Preng Bib Doda” Pallati 1, Tiranë

Tel. 00355672051830

E mail: dhuro_caushi@yahoo.com

**f) Te dhena për shtrirjen e mundshme hapësimore të ndikimit negativë në mjedis, që
nënkupton distancën fizike nga vendodhja e projektit dhe vlerat e ndikuara që përfshihen
në të.**

Duke njohur teknologjinë, operacionet në terren dhe mënyrën e shfrytëzimit të objektit u
identifikuan ndikimet e mundshme negative në çdo receptore - përberës të mjedisit në objekt.

Identifikimi i ndikimeve – Përmes të cilit u përcaktua ndëryprimi mjedis-projekt i prodhimit
të gurit gelqerorë dhe u identifikuan ndikimet e mundshme gjatë kesaj faze sipas receptoreve
të mjedisit.

Vlerësimi i ndikimeve – Ekspertët mjedisorë të fushave të ndryshme bënë përpjekje për matjen
e gravitetit të ndikimeve . Vlerësimi i Sinjifikancës ka të bëjë me vetë rëndësinë e ndikimeve
dhe është faza më e rëndësishme për zbatuesit e projektit sepse argumenton çdo ndikim negativ
dhe përafërsisht me objektivist me tërësinë e bashkëveprimeve midis projektit dhe mjedisit.
Kriteret e përdorur për vlerësimin e rëndësisë së ndikimeve variojnë dhe drejtohen kryesisht
nga vlerat e mjedisit të ndikuar.

Shtrirja fizike- Vlerëson sipërfaqen apo dimensionin hapësor të një ndikimi të dhënë në
raport me burimin që gjeneron atë ndikim, p.sh. ndikimi në tokë nga shfrytëzimi është një
ndikim saktësisht i përcaktuar i cili mund të matet , por nëse do të ketë erozion të tokës
ndikimi rritet në përmasa fizike të sipërfaqes së marrë për studim.

- **Kohezgjatja e ndikimit** – Vlerëson se sa do të zgjasë një ndikim i caktuar në dimensionin
kohe (ndikim i përhershëm apo i përkohshëm). Në rastin tonë shfrytëzimi i gurit gelqerorë është
e përhershme për një afat që do të përkojë me lejen minerare. Ndërsa të gjitha ndikimet e tjera
negative në mjedis janë të përkohshme, si shkarkimet e ujit të rreshjeve, emetimet e pluhurave,
etj

-**Kthyeshmëria** –Vlerëson mundësinë e kthimit të mjedisit të ndikuar në gjendjen e tij të më
parëshme (aftësia për tu rehabilituar dhe regjeneruar)

-**Rëndësia** – Realizon një vlerësim total të tre përmasave të mësipërme dhe njëllojësisht
thekson vëmendjen që duhet patur për administrimin e ndikimit.

Ndikimet e parashikuara nuk kanë shtrirje të mëdha fizike, objekti i shfrytëzimit ndodhet në
distancë të konsiderueshme nga zona më e afërt e banuar dhe nuk preket nga zhvillimi i këtij
aktiviteti. Zhurmat që krijohen gjatë hapjes dhe shfrytëzimit të shkalleve të karrierës nuk përbejnë
ndotje akustike. Analiza e frekuencës të zhurmës të emetuar nga këto makineri dhe pajisje

“ H&M MINING” PROJEKTE E KONSULENCE

NUIS: L62412026R

Blloku “Vasil Shanto”, Rruga, “Preng Bib Doda” Pallati 1, Tiranë

Tel. 00355672051830

E mail: dhuro_caushi@yahoo.com

tregon se ato ndodhen nën mesataren e frekuencës 100 – 150 Hz , e cila është e pranueshme nga veshi i njeriut . Koha në të cilën do të jenë të pranishme këto zhurma është vetëm gjatë ditës, mëqenëse në objekt do punohet vetëm me një turn. Niveli i zhurmave të këtyre mjeteve në largësi nuk do të jetë i madh dhe do të jetë konform normave në fuqi.

g) Mundësi e rehabilitimit të mjedisi të ndikuar dhe mundësi e kthimit të sipërfaqes të mjedisit të ndikuar në gjendjen e mëparshme, përfshirë edhe token bujqësore , si dhe kostot financiare të përafërta për rehabilitimin

-Masat rehabilituese

Punimet që do të kryen për rehabilitimin e zonës së shfrytëzuar

-Punime inxhinierike

-Punime biologjike

-Punime inxhinierike

-Hapja dhe mirembajtja e rrugëve automobilistike për hyrje në sheshin e sigurisë së shkalleve

-Hapja e kuletave dhe kanaleve për drenazhim dhe disiplinimin e ujërave të rreshjet atmosferike

-Punime biologjike

-Mbushja me dhëra humurore me trashësi 30cm të shesheve të shkalleve dhe përgatitja e tokës për mbjellje me bimesë.

-Mbjellja e fidaneve që rriten në këto zone

-Mbjellja e bimesës.

-Shërbimet profilaktike në sipërfaqet e rehabilituara.

-Ana biologjike

Zona është me depozitime gure gelqerori që nuk kanë bimesë shumë të zhvilluar.

Ndryshueshmëria biologjike e zonës kushtëzohet nga veprimi i klimës mesdhetare. Në këto zone është prania e shkurreve mesdhetare.

Bimesia drunore e lartë në formën e pyjeve pothuajse mungon dhe dominohet nga llojet e shkurreve mesdhetare.

Gjitaret e mëdhe që takohen në këto zone janë dhelpër, lepuri i eger, numri i të cilit është zvogëluar, nusja e lales etj.

Nga shpendet më shpesh takohen thelleza, trumçakët, gushkuqietj. Gjithashtu takohen zvarranik të ndryshëm si gjalperinj, hardhuca, breshka, një numër i pakufizuar insektesh, milingona, etj.

Rehabilitimi i zonës së shfrytëzuar duke u gjelberuar dhe pyllëzuar do të përmirësojë cilësinë e ajrit, florën dhe faunën e zonës, etj. Mbas rehabilitimit të çdo sheshi do të kryhen të gjitha shërbimet e nevojshme për mbirjen dhe mirembajtje të tyre.

“ H&M MINING” PROJEKTE E KONSULENCE

NUIS: L62412026R

Blloku “Vasil Shanto”, Rruga, “Preng Bib Doda” Pallati 1, Tiranë

Tel. 00355672051830

E mail: dhuro_caushi@yahoo.com

Ne teresi, në funksionimin e ekosistemeve të tjera nisur nga koncepti i teresise ekologjike keto habitate kanë vlera dhe duhet të ruhen dhe rehabilitohen.

Flora dhe vegjetacioni i kësaj zone dominohet nga shkurre të egra. Në këto kat shkurre ka si mbulesë në masën më të madhe të tij bimesia barishtore që zhvillohet në varesë të drejtperdrejtë të mikroklimave dhe është rezultat i veprimtarisë antropogjene.

-Punime biologjike biodiversiteti

Ndryshueshmëria biologjike e zonës kushtëzohet nga veprimi klimave mesdhetare.

Në këto zone është prania e bimesise mesdhetare të shkurreve të ulta dhe barishteve si dhe të ferrave .

Bimesia e lartë në fijen e pyjeve masive mungon dhe dominohet nga llojet e sipërpermendura. Nisur nga koncepti i teresise ekologjike keto habitate kanë vlera dhe duhet të rehabilitohen.

Për këto në zonën e kryerjes së punimeve do të mbillet bimesia e zonës dhe bimesi e kultivuar në të gjitha sheshet e sigurimit që do të dalin për çdo horizont shfrytëzimi.

Përveç filizave do të mbillen edhe bimët barishtore në sheshet e shkalleve për të krijuar sipërfaqe të gjelbra. Mbjellja e tyre do të lehtësojë në mënyrë të dukshme pejsazhin e zonës dhe do të ndikojë në rritjen e popullimitit dhe numrit të gjitarëve, shpendëve dhe zvarranikeve, sepse do të krijohen kushtet e nevojshme për zhvillimin e tyre, të folezimit dhe do të eliminohet fenomeni i erozionit.

Punimet e rehabilitimit konsistojnë si më poshtë.

-Krijimin e sipërfaqeve për mbjellje

-Sistemimin e materialit të mbulesës të depozituar paraprakisht në kufijtë e karrierës.

-Mbjelljen e sipërfaqeve të reja me shkurre të egra dhe drurë të zonës mesdhetare

-Mirembajtjen e sipërfaqeve të mbjella.

Masat zbutëse të ndikimeve negative gjatë procesit të shfrytëzimit.

Masat zbutëse të ndikimeve negative konsistojnë në uljen e ndotjeve gjatë punimeve në karriere të ajrit nga pluhuri, gazet mbrojtja nga zhurma, si dhe uljen e efekteve negative hapësirë dhe në territor, në faunën dhe florën. Për pikesynimi kryesor i studimit mbetet rehabilitimi i tokës dhe evitimi në maksimum i erozionit.

Masat konkrete që do të merren gjatë punimeve do të jenë :

-Mbjellje me filizë të bimesise së zonës së gjithë periferisë me të lartë të shpatit të territorit gjatë shfrytëzimit. Kjo masë do të shërbejë edhe për uljen e nivelit të pluhurave dhe zhurmave në vazhdim të projektit, si dhe të rrisë mundësinë për vetëgjenerim të drurëve në pjesën e lartë me shpatin tjetër të kodrës.

-Përmirësimin e bimesise në të gjitha periferinë e karrierës me bimesi të zonës si dellinje dhe shkoze për të izoluar pjesën e fragmentizuar nga shfrytëzimi prej atyre të paprekura nga projekti duke lënë mundësinë për përhapje të metejshme të këtyre specieve vendase në territoret fqinje. Të dy këto masa mund të shërbejnë si barriera për pluhurin që mund të nxirret nga aktiviteti eolik gjatë shfrytëzimit.

-Uljen e prodhimit për stinën e verës duke evituar kështu me sa të jetë e mundur pluhurat. Nga ana tjetër për të ulur efektet negative, gjatë periudhës së thata do të përdoret lagësia e shesheve

“ H&M MINING” PROJEKTE E KONSULENCE

NUIS: L62412026R

Blloku “Vasil Shanto”, Rruga, “Preng Bib Doda” Pallati 1, Tiranë

Tel. 00355672051830

E mail: dhuro_caushi@yahoo.com

te punes dhe sidomos, lagia e materialit të nxjere. Kjo do të mbroje ambientin nga pluhuri gjate transportit të prodhimit

Rehabilitimi i territorit

Masat rehabilituese do të konsistojnë në :

- Uljen e erozionit
- Restaurimin e habitateve
- Pasurimin e biodiversitetit me speciet natyrore.
- Rritjen e vlerave vizuale dhe rikrijuese të territorit që do të shfrytëzohet.

Se pari shfrytëzimi me tarace me lartësi 10 m, është bërë për të lehtësuar zbatimin e planit të rehabilitimit. Këto taraca do të lejojnë si mbulimin e sipërfaqes me gjelberim ashtu edhe evitimin e pamjeve të pakëndeshme të shpatëve vertikale të tarracave që mund të mbeten zbuluar në rastet e lartësive të përgjithshme të tarracës rreth 10 m.

Rradha e mbjelljeve do të jetë nga lart-poshtë, duke lejuar mundësinë për vetëperhapjen e specieve mbi bazat e aktivitetit eolotik dhe forcat e rëndësues. Gjeresia e shkallës së taracës do të jetë 4m. Kjo lloj mbjellje lejon vetëperhapjen e specieve, si dhe nuk demton në rritjen e bimeve pasi nuk pengon dritëzimin.

Rehabilitimi i tokës

Për rehabilitimin e tokës, do të shfrytëzohen mbetjet e imeta nga materiali i nxjerrë dhe do të plotësohet me dhëra humusore të pasur me pleh.

Nesë do të nevojitet stabilizimi i këtij dheu një pjesë e faqes së pjerret do të behet me trugje të ngulura me thellesi 30 cm, mulcimi do të jetë i thatë dhe me kashtë, gjethë të bimeve të zonës dhe dege. Mulcimi do të shërbejë si për uljen e humbjeve të farnave nga largimi prej aktivitetit eolik, ashtu dhe për uljen e aktivitetit erodik për sa kohë vegjetacioni është i pazhvilluar mirë. Mbjetjet do të kenë renditjen me largësi fidanesh cdo 10 m, gjë që do të japë një kurorë dendësi mjaft e mirë territorit pas shfrytëzimit, dhe lejon dritëzimin për vetërritjen dhe zhvillimin e bimeve natyrore.

Rehabilitimi i plote i mjedisve të territorit do të jetë si më poshtë:

Mbjellja e tarracave

- Mbjellje e taracave në shkallët e karrierës
- Filiza 2 vjeçare në periferi
- Mbjellje e filizave 2 vjeçare të pemeve dhe lejimi i perteritjes së shkurreve.

Nga vetë rehabilitimi i habitateve me përparësi do të marrë rritja e abudancës së shpendeve dhe zvarranikeve dhe njekohësisht do të shtohen si habitatet ashtu dhe rezervat natyrore edhe për gjitarët e lartë si lepuri etj. prej këtyre do të rritet edhe mundësia e pranisë së mishngrenësve të lartë si dhelpra ,etj.

Kanalet dhe kunetat.

Kunetat dhe kanalet do të bëjnë që rrjedhja e ujërave sipërfaqësore të behet me forca të rëndësues, duke përfunduar në këto mënyra grumbullimin e tyre dhe me pas depertimin gradual në tokë.

Kombinimi i punimeve të shfrytëzimit të karrierës me ato të zbutjes së impakteve mjedisore si dhe punimet rehabilituese, do të ketë si pasojë edhe rritjen e numrit të punësuarve

“ H&M MINING” PROJEKTE E KONSULENCE

NUIS: L62412026R

Blloku “Vasil Shanto”, Rruga, “Preng Bib Doda” Pallati 1, Tiranë

Tel. 00355672051830

E mail: dhuro_caushi@yahoo.com

Kujdesi per punimet rehabilituese nga ana e shoqerise do te vazhdojne te pakten deri ne kater vite pas mbarimit perfundimtar te shfrytezimit te karieres.

-Krijimin e siperfaqeve per mbjellje , sistemimin, grumbullimi dhe mbjellja.

Per te krijuar siperfaqet per mbjellje, shkurresh ose barishtesh te zones, subjekti parashikon qe ne vitin e pare te beje :

Sistemimin i dherave ne taracat e shesheve te shkalleve per te gjithesiperfaqen qe do te shfrytezohet .Ndryshimet e mundeshme ne ritmet e prodhimit do te reflektohen edhe ne planet e rehabilitimit.

-Punimet e mbylljes trajtimit te sterile dhe rehabilitimit te zones

Elementet e mesiperm jane marre ne konsiderate ne hartimin e projektit te mbylljes dhe llogaritjen e shpenzimeve perkatese per realizimin e tij dhe perkatesisht

-Zonat e shfrytezuara te krijuara nga shfrytezimi do te mbushen me sterilet e depozituara perreth tyre dhe me vone do te mbulohen me dhe aktiv per te mundesuara mbjelljen e pemeve te pershtateshme te zones.

-Do te çmontohen pajisjet

-Ne perfundim do te jete i shoqeruar nga sinjalistika perkates edhe rrethimi

-Preventivi i shpenzimeve te rehabilitimit te siperfaqes se shfrytezuara dhe llogaritja e garancise ne vit

Tabela e shpenzime per mbylljen dhe rehabilitimin e 1 Ha

Preventivi i planit te rehabilitimit te pjeses se karieres te shfrytezuara								
Nr	Operacionet	Siperfaqja	Norma	Siperfaqe operacionale	norma m3/ha oper	Volumi I punes m3	Çmimi /m3 Leke	Vlera Leke
I	Plani I mbylljes se Karieres							
Nr	Emertimi							
a	Krehje sistemim ifaqeve anesore	1	1.5	1.5	200	300	50	15000
	Shuma I .							15000
II	Plani I menaxhimit te mbetjeve							
a	Sistemimi I mbetjeve te zbulimit	1	0.6	0.6	2000	1200	20	24000
b	Sistemimi I mbetjeve teknologjike	1	0.25	0.25	2000	2000	20	40000
	Shuma II							64000
II I	Plani i rehabilitimit perfundimtar te mjedisit							
					nr/ha	nr		
a	Mbushje me dhe e siperfaqes	1	0.5	0.5	2500	1250	35	43750

“ H&M MINING” PROJEKTE E KONSULENCE

NUIS: L62412026R

Blloku “Vasil Shanto”, Rruga, “Preng Bib Doda” Pallati 1, Tiranë

Tel. 00355672051830

E mail: dhuro_caushi@yahoo.com

b	Mbjellje pemesh	1	0.5	0.5	300	150	100	15000
c	Hapje gropash	1	0.5	0.5	300	150	1000	150000
d	Blerje pemesh	1	0.5	0.5	300	150	50	7500
e	Sherbime	1	0.5	0.5	300	150	50	7500
f	Kanali I ujrave te larta		Nor ma		gjatesi	Volumi	Çmi mi	Vlera
			ml/h a		ml	m3	leke/ m3	leke
		1	300		300	75	200	15000
g	Sinjalistike							5000
	Shuma (a-g)							243750
	Shuma (I+II+III)							322750
	TOTALI							322750

Shpenzimet per mbylljen dhe rehabilitimin e 1 ha kariere per pjesen e shfrytezuar me kariere eshte **322 750 leke/ha.**

Siç eshte theksuar edhe me siper shfrytezimi i ketij objekti do te behet me kariere

Perfundimi i shfrytezimit te ketij objekti pas 25 vitesh pritet te leje gjendjen e meposhteme :

Per periudhen e pare prej 25 vitesh siperfaqet qe do te perdoren per depozitim sterili do te jene:

1. Siperfaqja e rruges auto 1.93 ha
2. Siperfaqja e shfrytezuar 8.25 ha
3. Siperfaqja e shesheve te depozitimit te sterileve poshte kuote +1630m 2.80 ha

Per periudhen e pare prej 25 vitesh siperfaqet qe do tin e shtrohen shfrytezimit do te jene :

4.2.Punimet e mbylljes trajtimit te sterile dhe dhe rehabilitimit te zones

Ne nenpiken 4.1 u pershkrua gjendja e pritshme e minieres pas perfundimit te shfrytezimit . Elementet e mesiperme jane marre ne konsiderate ne hartimin e projektit te mbylljes dhe llogaritjen e shpenzimeve perkatese per realizimin e tij dher perkatesisht

- Rehabilitimi i sheshit te sterileve te depozituara 2.80 ha ha
- 4. Siperfaqet e shfrytezuar te karieres prej 8.25 ha
- Nje system rrugeshe te brendeshme te perdorura gjate shfrytezimit te objektit qe perfshihen brenda siperfaes se karieres dhe do ti nenshtrohen shfrytezimit me siperfaqe 2.80 ha
- Objekti ne perfundim do te shoqerohet me punime drenazhimi dhe kullimi te tipit kanal i ujrave te larta (KUL)
- Ne perfundim do te jete i shoqeruar nga sinjalistika perkates edhe rrethimi

“ H&M MINING” PROJEKTE E KONSULENCE

NUIS: L62412026R

Blloku “Vasil Shanto”, Rruga, “Preng Bib Doda” Pallati 1, Tiranë

Tel. 00355672051830

E mail: dhuro_caushi@yahoo.com

4.3 Preventivi i shpenzimeve dhe llogaritja e garancise për mbyllje dhe rehabilitim

Plani perfundimtar i mbylljes dhe rehabilitimit mjedisor pas perfundimit të aktivitetit minerar të shfrytëzimit të gelqerorit të mermerizuar në zonën minerar Nr 136/8 Mëlova rrethi i Skrapar, Qarku Berat hartohet në zbatim të Udhezimit Nr 718, datë 03.10.2011 “ Për menyrën e vlerësimit të garancive financiare të lejeve minerare”

Aneksi 4 “ Menyra e vlerësimit të garancive për realizimin e e planit të rehabilitimit për lejet minerare e shfrytëzimit dhe kërkim-zbulim shfrytëzimit”

Pika 2 Për shfrytëzimin sipërfaqësor, në pikë b Preventivi tip i planit të rehabilitimit të një 1 ha kariere për grupin e materialve të ndërtimit .

Ky plan perfundimtar mbyllje dhe rehabilitimi ka për qëllim marrjen në konsideratë të gjendjes perfundimtar të parashikuar në projekt dhe shqyrtim dhe parashikimin e shpenzimeve të domosdoshme për mbylljen dhe rehabilitimin e pas shfrytëzimit të objektit të gelqeroreve të mermerizuar në zonën ish minerare nr 136/8 objekti “Mëlova” nga subjekti privat “White Stone”sh.p.k

Në tabelat e mëposhteme janë dhënë llogaritje përkatëse për realizimin e proceseve përkatëse të parashikuar në preventivin tip

Shpenzimet për kryerjen e proceseve përkatëse për mbylljen trajtimin e sterileve dhe rehabilitimin e sipërfaqes së tyre prej **12.99**

12.99 ha x 322750 leke/ha =4 192 522 leke në këto kushte, garancia vjetore e rehabilitimit për 25 vite do të jetë 167 700 leke/vit

“ H&M MINING” PROJEKTE E KONSULENCE

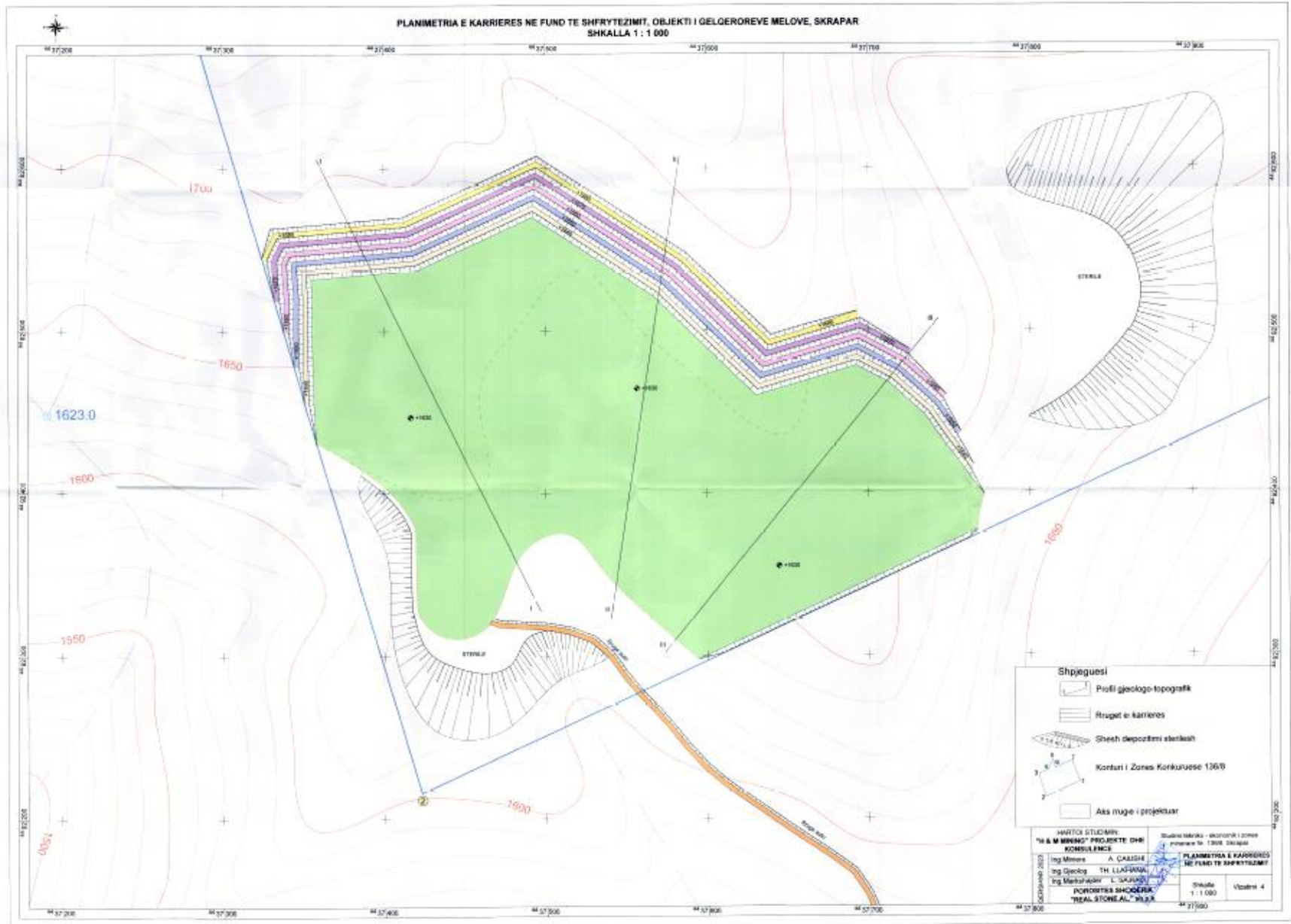
NUIS: L62412026R

Blloku “Vasil Shanto”, Rruga, “Preng Bib Doda” Pallati 1, Tiranë

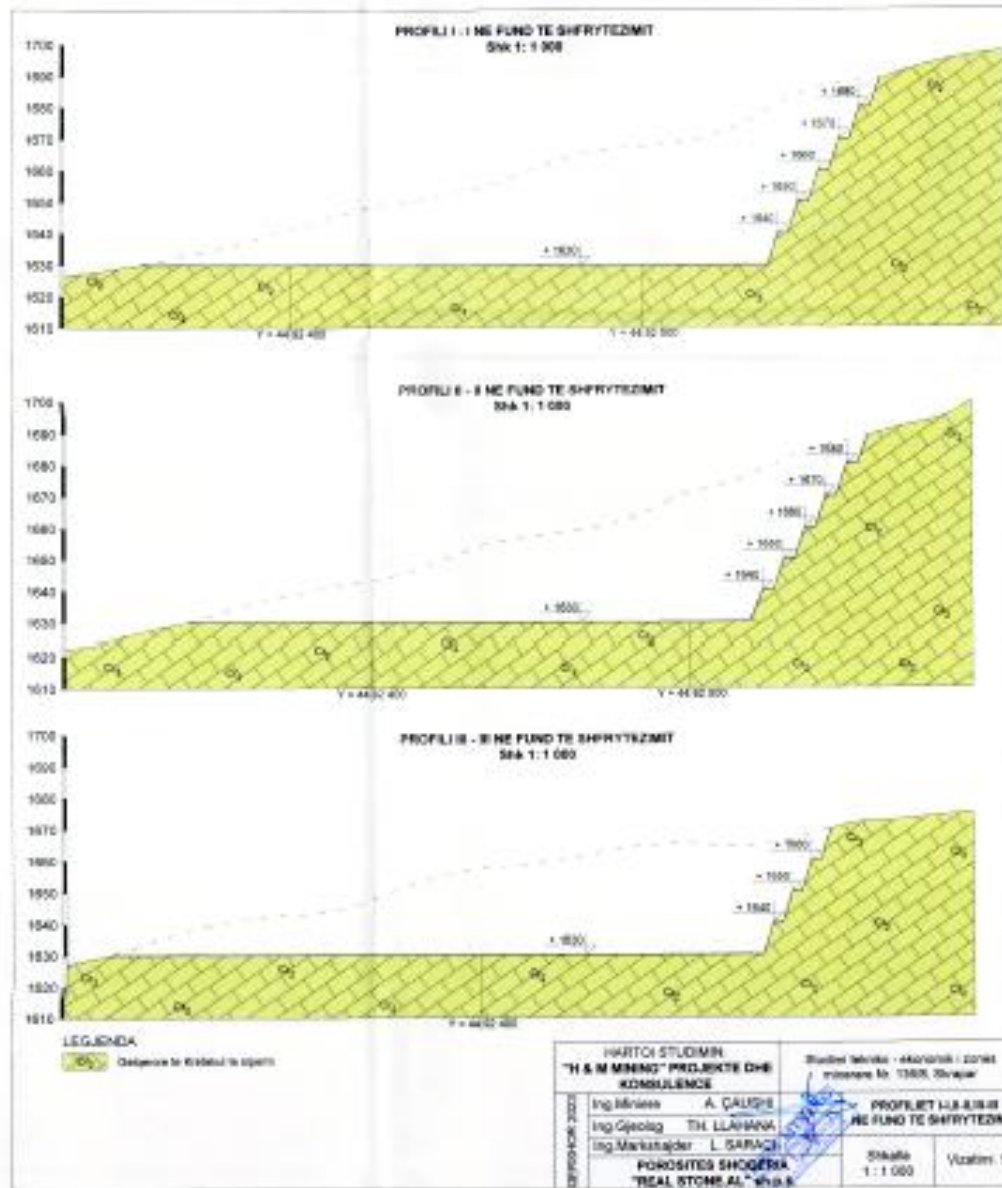
Tel. 00355672051830

E mail: dhuro_caushi@yahoo.com

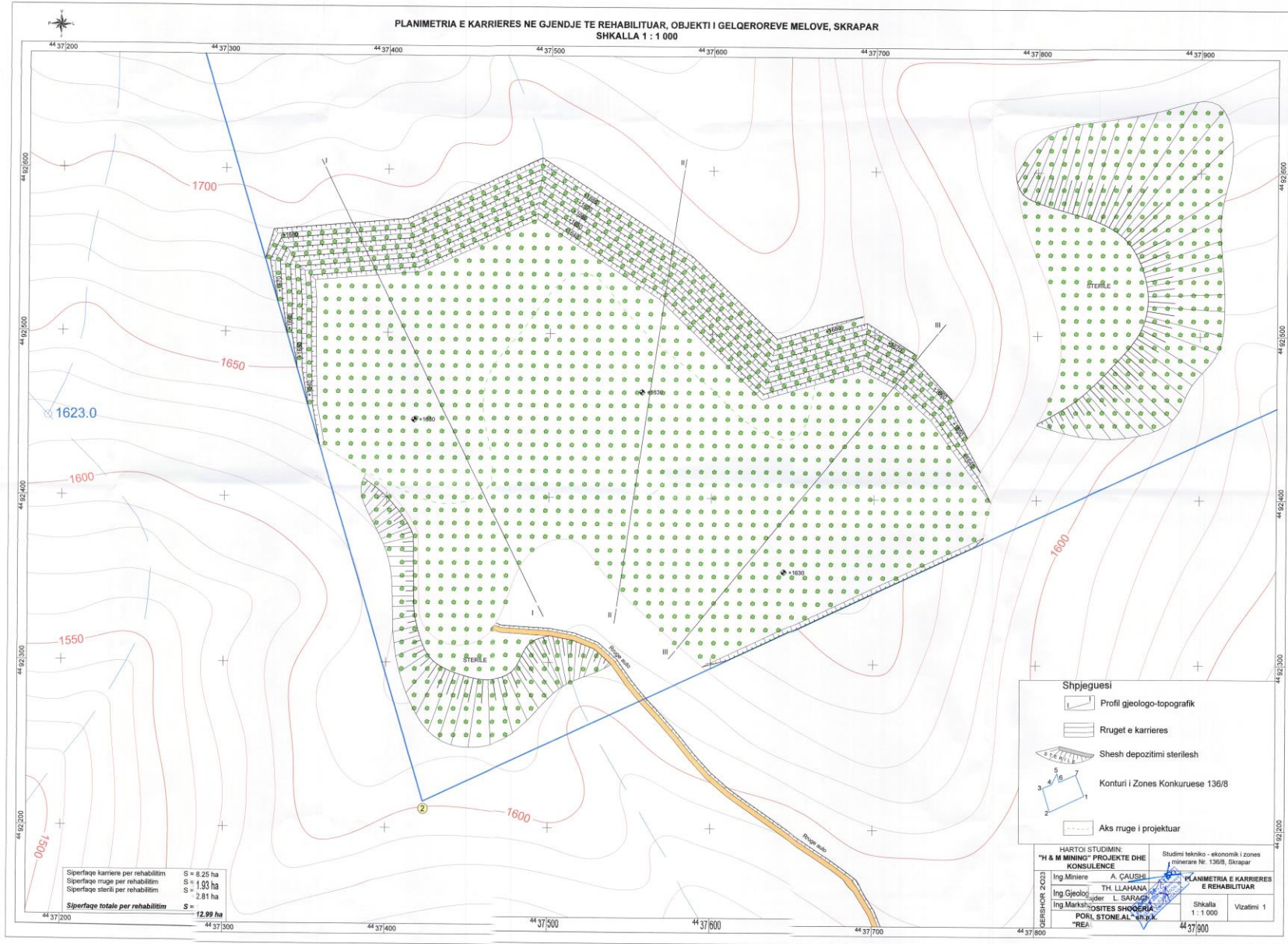
“REAL STONE.AL” shpk



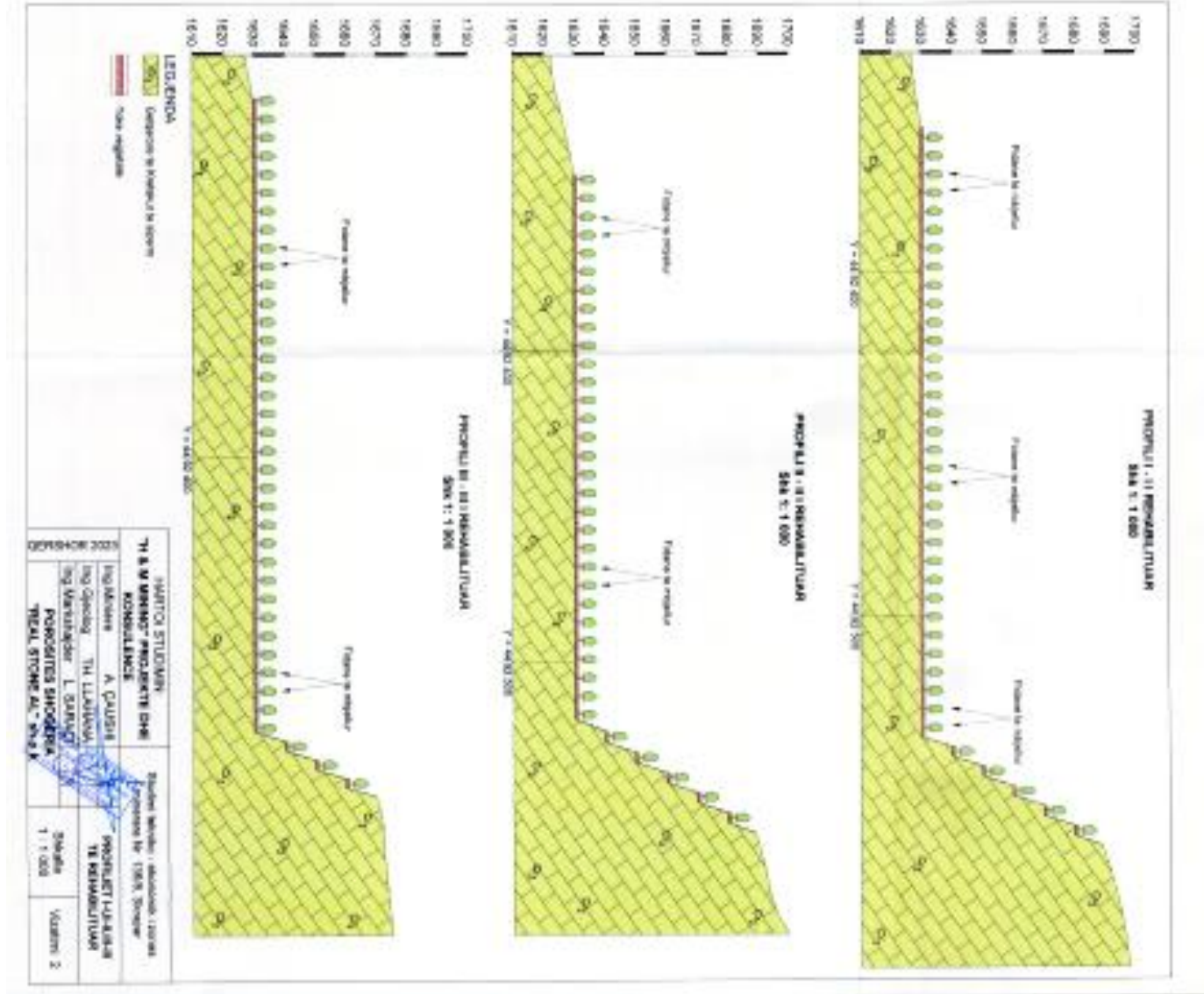
“REAL STONE.AL” shpk



“REAL STONE.AL” shpk



“REAL STONE.AL” shpk



h) Masat e mundshme per shmangien dhe zbutjen e ndikimeve negative ne mjedis

Per te ulur ne minimum ndikimet nga zhurmat do te merren keto masa:

- Makinerit e ngarkimit dhe transportit te gurit gelqeror do te jene bashkekohore qe plotesojne standartet shteterore, te pajisura ne marmita silenciatore te pakesimit te zhurmave.
- Per te ulur me tej ndikimin nga zhurmat punetoret detyrimisht do te perdorin paisjet e mbrojtjes ne pune “kufje”

Brenda zones karieres vlerat e zhurmave jane gjithmone poshte normave te lejuara. Jane bere matje te nivelit te zhurmave ne disa objekte te ngjashme ku perdoren te njejtat makineri dhe del se ne distancen 10m nga makinerit zhurmat arrijne nivelin 70 dB.

Emetimet ne ajer perfaqsohen nga pluhuri qe krijohet gjate prerjes, ngarkimit, shkarkimit te gurit gelqeror, levizjes se makinerive ne territorin e karieres ndersa ndikimi nga gazet shkaktohet nga mjetet motorrike, eskavatoret, fadromat, kamionet dhe mjetet e tjera motorrike qe levizin ne karriere.

Me projekt per mbrojtjen nga pluhuri do te merren keto masa.

-Per te eleminuar pluhurin qe krijohet gjate ngarkimit te gurit gelqeror, transportit dhe levizjes se mjeteve ne shkallet e karieres, materiali qe ngarkohet dhe sheshet e shkalleve do te lagen me uje, ndersa makinat do te mbulohen me mushama. Duke marre ne konsiderate prodhimin ditor pluhurat gjate nxjerrjes dhe ngarkimit do te jene minimale.

-Me qene se projekti parashikon shkeputja e blloqeve me perdorimin e telit te diamantuar apo me bira , per eliminimin e pluhurave gjate kryerjes se proceseve teknologjike parashikohe perdorimi I ujit sin e prerje ashtu dhe ne shpimin e birave.

Per mbrojtjen nga gazet e motorreve dizel do te merren keto masa.

Mjetet motorrike do te jene bashkekohore qe plotesojne standartet shteterore. Ato do te jene te pajisura ne marmita me katalizatore per kapjen e gazeve toksike.

Meqenese qendrat e banuara jane ne nje distance relativisht te larget nga zona e shfrytezimit, keto emetime nuk ndikojne ne to.

Gjithashtu nuk do te kete ndikim tek punonjesit e karieres, floren dhe faunen per rreth saj.

Per zbutjen e ketyre ndikimeve mbi punonjesit e karieres ata do te pajisen me mjete mbrojtese nga pluhuri dhe gazet.

Masat teknike,

Per parandalimin e erozionit, shembjes dhe vithisjeve te ndryshme, ne zonen e shfrytezimit subjekti parashikon, cdo vit, te kryeje punimet e meposhteme:

Pas perfundimit te shfrytezimit qe ne vitin e pare te aktivitetit shfrytezues te nje pjese te shkalles se pare, ne sheshet e krijuara dhe kryesisht ne sheshin e lene per kete qellim, do te ridepozitohen

hap pas hapi ne çdo vit mbetje te ndryshme te zbulimit te cilat perbehen nga depozitime deluvionale produktive;

Depozitimi i tyre behet me qellim te parandalimit te erozionit te shpateve dhe per t'i paraprire mbjelljes se bimeve dhe pemeve karakteristike te zones;

Gjate ushtrimit te aktivitetit te shfrytezimit do te ruhen parametrat gjeometrike dhe gjeomekanike te shkalleve te shfrytezimit te parashikuar ne projekt;

Sistemimi, krefja dhe skarifikimi i skarpateve te shkalleve te shfrytezuara do te behet ne menyre sistematike, sipas parametrave gjeometrike te percaktuar ne pjesen perkatese te projektit;

Gjate shfrytezimit dhe ne perfundim te tij do te ruhen parametrat e pjerresise se shkalleve dhe te siperfaqeve te mbuluara per te lejuar rrjedhen normale te ujerave te rreshjeve dhe parandaluar grumbullimin dhe shpelarjen e siperfaqes se shfrytezuara dhe te mbuluar;

Masat estetike dhe ekologjike

Gjate ushtrimit te aktiviteti te tij, subjekti i licensuar do te kryeje cdo vit proceset e me poshteme:

- Sistemimin e skarpateve perfundimtare te shkalleve te shfrytezimit duke respektuar parametrat gjeomekanike dhe gjeometrike te tyre;
- Lenien e brezave mbrojtjes midis kufijeve te zones se shfrytezimit dhe siperfaqes tjeter (jashte kufirit te zones);
- Sistemimin , perpunimin dhe mbulimin e siperfaqeve horizontale te shkalleve duke i kthyer ato ne forme brezaresh;
- Krijimin e kushteve te pershtateshme per mbjelljen dhe kultivimin e bimeve dhe pemeve te ndryshme lokale;
- Mbjelljen e siperfaqeve te shkalleve me bime dhe peme , kryesisht me shkurre te ndryshme dhe bime te tjera , te cilat jane karakteristike per zonen.

l) Ndikimet me natyre nderkufitare (nese projekti ka natyre te tille).

Zhvillimi i aktivitetit nuk ka ndikime nderkufitare, do te zhvillohet brenda territorit te vendit tone.

Pergatiti materialin

STUDIO PROJEKT me autore

Ekspert Mjedisi dhe Ing. Miniere Xhevair DERMISHI

Gjeoinxhinier Ermir DERMISHI

Ing. Mjedisi Arvena FEJZULLAI



REPUBLIKA E SHQIPERISE
MINISTRIA E MJEDISIT

Nr. 331 Prot.

Tirane, me 09.09. 2004

Vendimi Nr.11, Nr.086Regj.

ÇERTIFIKATË

Në mbështetje të Vendimit të Këshillit të Ministrave Nr.268, datë 24.04.2003 "Për çertifikimin e specialistëve, për vlerësimin e ndikimit në mjedis dhe auditimin mjedisor":

Xhevair DERMYSHI

Çertifikohet për hartimin e raporteve të vlerësimit të ndikimit në mjedis, për të kryer auditimin mjedisor, për hartimin e ekspertizave për probleme mjedisore dhe thirrjen si ekspert për të vlerësuar një raport të vlerësimit të ndikimit në mjedis ose rezultatet e një auditimi.

MINISTRI


Ethem RUKA





REPUBLIKA E SHQIPËRISË
Ministria e Zhvillimit Ekonomik,
Tregtisë dhe Sipërmarrjes

LICENCË



LN-0042-06-2009	NUIS/NIPT: K62021001S
Subjekti: STUDIOPROJEKT	
Adresa: Tiranë, TIRANË, Tiranë, TIRANË, Rruga Frosina Plaku (Perballë Klubi Partizani), 51/6	
Kodi: III.2.A (1+2)	Kod tjetër:
Data e lëshimit: 27/03/2014	Afati i vlefshmërisë: Pa afat

Kategoria
Shërbime ekspertize dhe/ose profesionale lidhur me ndikimin në mjedis

Nënkategoria
Veprimtaritë e ekspertizës lidhur me ndikimin në mjedis

Veprimtari specifike
1. Ndikim në mjedis
2. Auditim mjedisor

Specialiteti

Emërtimi përshkrues i veprimtarisë
Veprimtaritë e ekspertizës lidhur me ndikimin në mjedis (Auditim mjedisor, vlerësimi i ndikimit në mjedis)

Kufizime specifike
Licenca ushtrohet sipas kufizimeve në legjislacionin në fuqi

Detyrime specifike
Licenca ushtrohet sipas detyrimeve në legjislacionin në fuqi

Vendi i kryerjes së veprimtarisë
Në të gjithë territorin e Republikës së Shqipërisë.

Nënshkrimi i sportelit: *Doljama Stojà*

