

RELACION JO-TEKNIK

IMPIANT PER PRODHIM BETONI, ASFALTO-BETONI DHE FRAKSIONIM INERTESH

ID: 3.1 e. Përzierja e çimentos ose përdorimi i çimentos në masë të madhe por jo në sheshin e ndërtimit, përfshirë ambalazhimin dhe përzierjen e çimentos, grumbullimi i betonit dhe prodhimi i blloqeve të betonit dhe produkteve të tjera të çimentos, si dhe prodhimi i llaçit, kollës, gëlqeres (parafabrikateve, paletave, etj.).

ID: 3.11 Prodhimi dhe fraksionimi i produkteve minerale jometalike.

ID: 7.3 c. Veprimtaritë që nuk përfshihen në pikat 7.3.a ose 7.3.b, ose në pika të tjera të kësaj shtojce, që përfshijnë ngrohjen, por jo distilimin e katranit ose bitumit në lidhje me ndonjë veprimtari prodhimi.

Subjekti: "EURALDI" SHPK

Vendodhja: Diber Melan MELAN Selia në objektin me numër pasurie Nr.11, zona kadastrale Nr.2640

Eksperte Mjedisi
Denisa KOLA

Administrator
Baudin RAMA



Tirane 2023

1. HYRJE

Mjedisi dhe mbrojtja e tij nuk eshte i rendesishem vetem per njerezit por eshte thelbesor dhe i nevojshem per te gjitha qeniet ne toke. Njerezit duhet te kuptojne se si perdorimi i Burimeve mjedisore dhe perfitimet qe vijne nga ato te mos demtohen por te jete e mundur te perfitohet sot dhe ne te ardhmen. Ndotja e mjedisit nenkupton shkarkimet e cdo lloj mbetje nga pjese te materialeve te ndryshme ne uje, toke, ajer e cila shkakton ose mund te shkaktoje problem mjedisore te perkoheshme ose te perhershme ne balancen ekologjike te tokes. Sebashku me zhvillimin e madh qe eshte bere ne industri te ndryshme ne menyre te ngjashme me te njejten shpejtesi eshte rritur edhe sasia e mbetjeve nga perdorimi i te mirave materiale. Mbetjet industriale dhe ato urbane te patrajuara, emetimet e gazeve te demshem ne atmosfere, perdorimi i kimikateve te reja pa marre parasysh demet qe mund ti sjellin mjedisit kane sjelle problemet mjedisore me te cilat ne perballemi ne ditet e sotme. Ndaj eshte e nevojshme qe shoqeria te ndergjegjesohet per ta mbajtur sa me paster mjedisin ku jetojme duke marre masat e duhura per trajtimin e mbetjeve si dhe emetimin e gazeve te demshem ne atmosfere qe gjenerohen nga zhvillimi i aktiviteteve te ndryshme. Ne menyre qe te shmangen keto probleme njerezimi duhet te mesoj se si te menaxhohen burimet natyrore ne menyre te qendrueshme. Pra zhvillimi i qendrueshem i burimeve natyrore nuk eshte gje tjeter vecse perdorimi i tyre ne menyre ekonomike nga brezat e sotem per ti len keto burime te perdoren edhe nga brezat qe do te vijne. Qendrueshmeria perfshin menaxhimin e gjithe perberesve dhe burimeve natyrore e njerezore me qellim qe te pasurohen me kalimin e kohes dhe te sigurohet nje mireqenie per te gjithe. Zhvillimi i qendrueshem nuk i pranon politikat te cilat cojne ne uljen e bazes prodhuese dhe lene gjeneratat e ardhshme me prespektiva me te ulta (te varfera) dhe/ose rreziqe me te medha se te tonat. Teknologjite qe kontribuojne ne zhvillimin e qendrueshem perfshijne kontrollin e ndotjes, prodhimin e energjise se riciklueshme, rikuperim burimesh dhe riciklim, menaxhim burimesh dhe kerkime shkencore. Vitet e fundit industria e ndertimit ne vendin tone ka patur nje zhvillim te madh. Kompanite e ndertimit ne vendin tone jane nder subjektet e biznesit me me teper fitim dhe qe zhvillojne nje aktivitet te madh ekonomik. Vet sektori i ndertimit ne vendin tone eshte nje nga shtyllat e ekonomise shqiptare dhe numeron nje numer te konsiderueshm te punesuarish, ne nje kohe qe kompanite e ndertimit sot jane nder taksa-paguesit me te medhenj te arkës se shtetit. Aktiviteti te cilin ne do te trajtojme eshte "Impiant per prodhim betoni, asfalto-betoni dhe fraksionim inertesh" aktivitet i cili i vjen ne ndihme industrise se ndertimit ne vend.

Pasqyra e te dhënave kryesore

Projekti: Impiant per prodhim betoni, asfalto-betoni dhe fraksionim inertesh

Me vendndodhje: Diber Melan MELAN Selia në objektin me numër pasurie Nr.11, zona kadastrale Nr.2640

Kompania zhvilluese: "EURALDI" sh.p.k

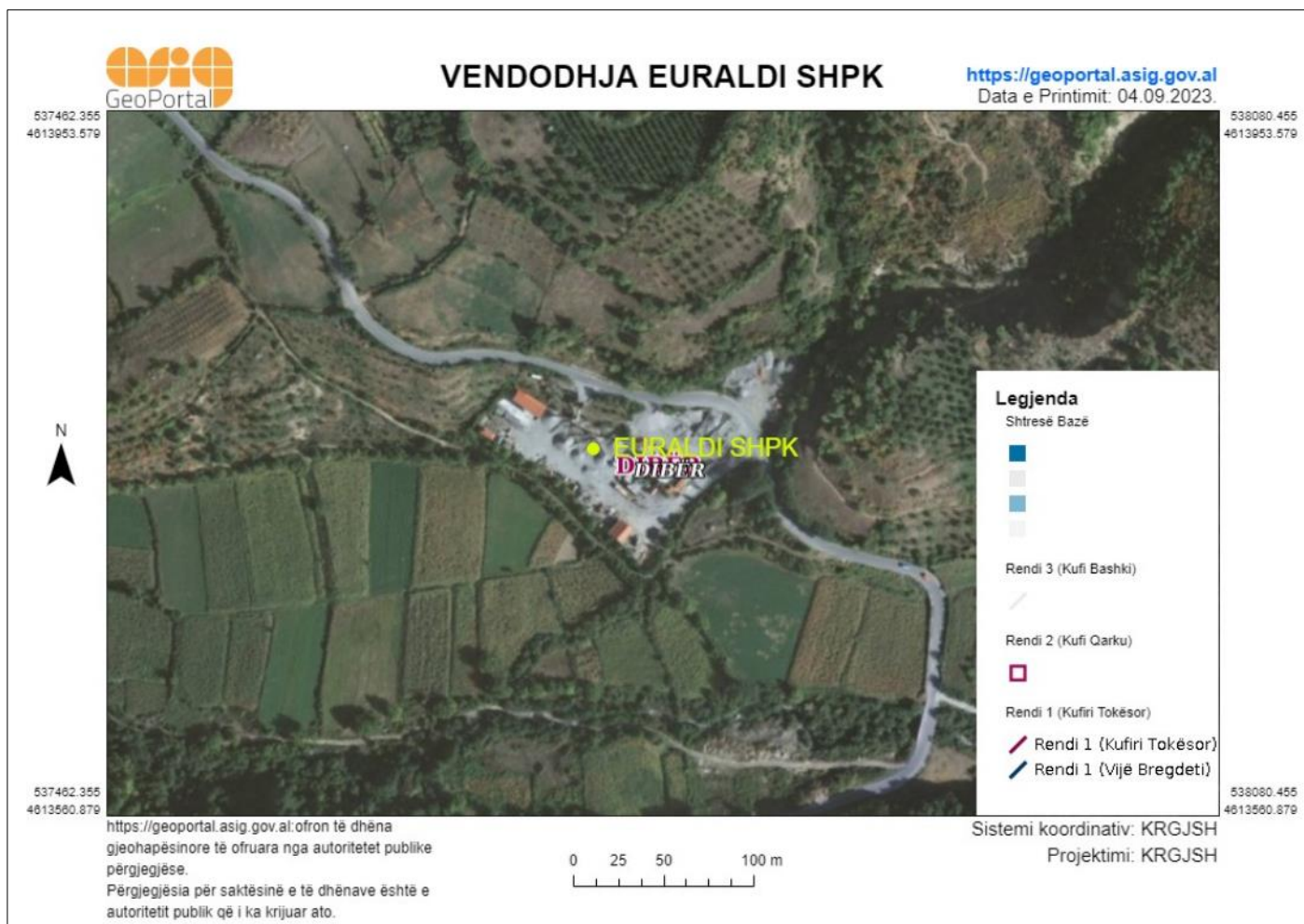
2. INFORMACION MBI SHOQERINE

Subjekti i cili do te zhvilloj aktivitetin "Impiant per prodhim betoni, asfalto-betoni dhe fraksionim inertesh" eshte "EURALDI" regjistruar prane Qendres Kombetare te Biznesit me date 24.06.1996 dhe themeluar ne daten 14.01.1994 me Nr. NIPTI J66702706K, forma ligjore SHPK. Subjekti do te zhvilloj aktivitetin ne fjale duke qene keto produkte jane mjaft te perdorura ne industrine e ndertimit edhe kerkesat per prodhimin, shtimin e kapacitetit dhe permiresimin e cilesise se markave kane ardhur duke u rritur. Kjo shoqeri do te ushtroi aktivitetin ne Diber Melan MELAN Selia ne objektin me numër pasurie Nr.11, zona kadastrale Nr.2640. ne kete vendodhje ndodhen edhe zyrat e selise se shoqerise EURALDI shpk, i cili ka aplikuar edhe me pare per paisje me Leje Mjedisi Tipi B, per shkak se nuk ehste paisur Brenda vitit me leje Mjedisi subjekti po riaplikon per degjese me publikun ne menyre qe te riaplikoj edhe per leje Mjedisi sipas ligjit ne fuqi.



Foto nga aktiviteti ne Melan

Planvendosja e aktivitetit



Kordinatat Gauss-Gruger

X 4454575.96 Y 4613941.15

- **Lëndët e para dhe ato ndihmëse, substancat e tjera dhe energjia e përdorur ose e gjeneruar nga instalimi**

Zhvillimi i këtij aktiviteti kërkon përdorim të lendeve të para si inerte, çimento, uje, për prodhimin e betonit si dhe zift për prodhimin e asfalto-betonit. Ndërsa përsa i përket impiantit të fraksionimit lenda e përse inerte do të merret sipas kontratës që subjekti disponon për fraksionim sipas fraksioneve të kërkuara. Operatori gjithashtu posedon hapsirën e nevojshme për depozitim të lëndës së përse (inerte që blihen në operatore të licensuar sipas kontratës përkatëse). Në këtë aktivitet uji është pjesë e funksionimit në impiantin e betonit pra ai përdoret si lende e përse duke u dozuar në baze të recepturave përkatëse, kurse si lende ndihmëse mund të përmendim energjinë elektrike, energjia elektrike do të përdoret edhe për ndricim, ajo do të merret nga rrjeti i zonës në baze të kontratës që operatori posedon në bashkëpunim me OSSHEE.

- **Burimet e shkarkimeve nga instalimi**

Shkarkime në ajër - Nga zhvillimi i aktivitetit nuk kemi shkarkime, por mund të kemi cilime të lehta pluhuri në momentin e përgatitjes së lëndës së përse për prodhimin e betonit ose dhe në momentin e prodhimit të asfalto-betonit dhe fraksionimit të inerteve. Zona në fjalë nuk është zonë urbane dhe nuk është shumë e frekuentuar. Kështu që gjenerimi i pluhurave do të jetë në intervale të shkurtra kohe dhe mund të konsiderohet i paperfillshëm. Duhet të theksojmë edhe faktin që në kohë të thate dhe me erë do të behet shpërkatje e ambienteve me uje në formë shiu pa krijuar rrjedha ujore në mënyrë që të eliminohet pluhuri në ajër.

Shkarkime në ujë- Në këtë aktivitet uje në procesin e prodhimit të betonit përdoret si lende e përse ai do të merret nga një pus i cili është ekzistues në vendin ku do të ushtrohet aktiviteti. Uje në procesin e prodhimit të betonit do të dyzohet sipas recepturave përkatëse duke mos pasur mbetje. Gjate largjes së betoniere uje do të shkarkohet në një vaske dekantuese, ku uje pas dekantimit do të ripërdoret në procesin e prodhimit të betonit kurse mbetja e ngurt e dekantuar në fund do të përdoret sipas nevojave për mbushje të gropave në rrugën që të çon drejt kantierit.

Shkarkime në tokë- Nga zhvillimi i aktivitetit nuk do të ketë shkarkime në tokë, mbetjet të cilat do të gjenerohen si pasojë e aktivitetit të konsumit të punonjësve do të grumbullohen dhe do të depozitohen fillimisht në kontener të mbyllur në ambientet e aktivitetit dhe në fund të çdo dite punë do të largohen për në vendet e përbashkta të administruara nga Pushteti Vendor, ndërsa mbetje nga procesi teknologjik i përgatitjes së betonit nuk do të ketë çdo gjë do të përdoret sipas recepturave përkatëse i njëjti inert do të përdoret edhe në linjen e asfalto-betonit nga e cila gjithashtu nuk do të ketë mbetje. Përse i përket fraksionimit të inerteve ambientet ku do të behet ky proces do të jenë të sistemura dhe përse ky ambient është përdorur edhe me përse për të njëjtin lloj aktiviteti dhe e ka infrastrukturën e ngritur.

Gjenerimi i zhurmave- Zona e operimit të aktivitetit nuk ka një nivel zhurme të lartë krahasuar me pika të tjera. Zhvillimi i aktivitetit mund të ndikojë në një rritje shumë të lehtë të zhurmës për mos thënë që do të jetë e paperfillshme. Brenda aktivitetit nuk do të lejohet rena

e burise se mjeteve te transportit. Dhe pse aktiviteti ndodhet i distancuar nga zonat urbane.

- **Kushtet në vendndodhjen e instalimit dhe rastet e njohura historike të ndotjes**

Vendi i zhvillimit te aktivitetit disponon te gjithë kapacitetin dhe hapësiren per te operuar pa krijuar ndotje dhe shqetesime, gjithashtu theksojme se ne po te njejtin vend subjekti ka operuar edhe me pare per te cilat eshte i paisur me leje mjedisi sipas ligjeve ne fuqi per shkak te ndryshimeve ligjore subjekti po aplikon per tu paisur me Leje Mjedisi Tipi B.

- **Natyra dhe sasitë e shkarkimeve të prishme nga instalimi në çdo vend/mjedis, si dhe identifikimi i efekteve të rëndësishme të shkarkimeve në mjedis**

Shkarkimet qe vijne si pasoje e zhvillimit te aktivitetit nuk mund te konsiderohen ndotese. Keto shkarkime do te jene normale, brenda legjislacionit aktual ne fuqi. Operatori do te marre masa te vazhdueshme per minimizimin sa me te madh te tyre, duke bere edhe monitorimet perkatese per disa komponentet. Clirime te lehta ne ajer do te konsiderojme gazet nga mjetet e transportit te lendes se pare por edhe te produktit perfundimtar si: CO, NO₂, SO₂, te cilat gjenerohen vetem ne momente shume te shkurtra kohore si dhe pluhura MP10 gjate ngarkim shkarkimit.

NDIKIME NEGATIVE NE MJEDIS
Rrezatimi Jonizues
Nga zhvillimi i aktivitetit nuk kemi rrezatime jonizuese.
Vibracionet
Funksionimi i aktivitetit gjeneron vibrime shume te lehta vetem ne rastet kur automjetet e renda transportojne lenden e pare ose dhe produktin perfundimtar, e cila ndodh vetem ne harqe kohore te shkurtra. Keto vibrime jane shume te lehta, dhe nuk ndikojne negativisht ne mjedisin e zones, shqetesimin e banoreve apo bizneseve qe ndodhen ne afersi te aktivitetit.
Ndikimet ne popullsi
Realizimi i projektit nuk do te kete ndikime ne levizjen apo zhvendosjen e popullsisë se rajonit ku zhvillohet aktiviteti, pronesia e vendit eshte ne emer te subjektit qe do te ushtrroje aktivitetin. Gjate funksionimit te aktivitetit nuk ka emetime ne ajer, toke apo uje te cilat ndotin ambientin dhe te rrezikojne shendetin e punonjesve apo te popullsisë se rajonit.
Ndikimet ne toke
Aktiviteti qe EURALDI do te zhvilloje nuk gjeneron shkarkime ne toke. Dhe persa i perket impianteve ato jane te dy impiante portabel te levizshme cka nenkupton fakti qe nese subjekti do te pushoj se ushtruar aktivitetin cmontimi i linjave do te jete shume i kollajt.
Mbetjet e ngurta
Mbetjet e ngurta qe dalin si rezultat i aktivitetit te punonjesve do te grumbullohen ne vendet e caktuara nga shoqeria dhe me pas do te dergohen per ne vendet e caktuara nga Pushteti Vendor. Kompania do te punoje per ndarjen e tyre qe ne vendburim, nepermjet konteniereve me ngjyra. Ne impiantin e betonit, asfalto-betonit dhe fraksionimit te inerteve nuk gjenerohen mbetje.
Ndikimet ne ajer

<p>Referuar natyres se aktivitetit mund te kemi ndikime te lehta ne ajer. Clirime minimale ne ajer, mund te kemi vetem ne momentin e ndezjes se mjeteve te transportit, ne momentin e ngarkim shkarkimit te materialeve, megjithate ne pikepamjen mjedisore dhe shendetesore keto ndikime mund te konsiderohen te paperfillshme. Gjithashtu edhe nga linja e asfalto-betonit dhe fraksionimit te inerteve shkarkimet do te jene minimale dhe per arsye se kjo linje do te vihet ne pune vetem sipas porosise qe do te kete subjekti per kete produkt.</p>
<p>Ndikimet ne ujera</p>
<p>Funksionimi i aktivitetit nuk do te kete ndikime ne ujera.</p>
<p>Ndikimet ne klime</p>
<p>Gjate zhvillimit te aktivitetit nuk priten ndryshime te dukshme klimaterike, si ne drejtim te permiresimit ashtu edhe ne ate te perkeqesimit te saj. Nuk do kete ndryshime ne temperature, ne drejtim te eres, ne sasine e reshjeve. Pra kryerja e ketij aktiviteti nuk ndikon fare ne kushtet klimaterike te kesaj zone.</p>
<p>Ndikimet ne floren dhe faunen</p>
<p>Zona në te cilen ushtrohet aktiviteti është një prone prone e pushtetit vendor “Komuna Fushe-Cidhen”te cilen subjekti Euraldi shpk e ka marre ne shfrytezim per 30 vite, vlefshmeria e saj daton qe ne 08.06.2012 kohe ne te cilen subjekti ka pas operuar ne zone me nje leje te vjeter mjedisore. Operatori do mundohet sipas mundesive qe do te krijohen te shtoje siperfaqet e gjelberta per nje pamje vizuale me te kenaqshme per syrin e njeriut dhe per te mirmiresuar ne pikepamjen mjedisore aty ku ka mundesi.</p>
<p>Ndikimet nga zhurmat</p>
<p>Zona ne te cilen zhvillohet aktiviteti eshte e distancuar nga zonat urbane, dhe nuk eshte shume e frekuentuar. Per kete arsye zhurma nuk eshte prezente ne cdo ore te dites nga qarkullimi rrugor i makinave ashtu edhe nga ai njerezor. Nga funksionimi i aktivitetit nuk pritet te kete rritje te nivelit te zhurmave, aq me teper ndikime negative ne kete prizem.</p>
<p>Ndikimet e aktivitetit te zhvillimit ne rruget lokale dhe transportin</p>
<p>Infrastruktura ne te gjithe perimetrin e aktivitetit eshte e sistemuar gjithashtu edhe rruga kryesore qe kalon prane aktivitetit. Nuk pritet qe te kete ndikime negative apo ndryshime te infrastruktures.</p>
<p>Ndikimet e aktivitetit te zhvillimit mbi ndertimet, trashegimine arkitektonike historikedhe zonat e mbrojtura</p>
<p>Aktiviteti që ushtron shoqeria Euraldi shpk zbatohet në një zonë në sipërfaqen e së ciles dhe në nëntokëne saj nuk ka ndertime lidhur me trashegimine arkitektonike dhe historike, tiparet arkeologjike, si dhe mbi vepra te tjera njerezore. Kjo tregon që zona është zonë e lirë për të realizuar kete aktivitet, dhe jo vetem.</p>
<p>Ndikime ne rrjetin hidrografik</p>
<p>Natyra e aktivitetit nuk kerkon perdorim te madh te ujit, uje do te perdoret per pergatitjen e betonit dhe do te dyzohet ne baze te recepturave perkatese. Furnizimi me uje do te kryhet nga nje pus i cili ndoshet ne ambjentet e aktivitetit.</p>
<p>Ndikimi social-ekonomik</p>
<p>Me operimin e ketij aktiviteti pritet te kete nje impakt pozitiv ne ekonomine e vendit, ne aspektin e punesimit dhe ne rritjen e te ardhurave te popullsisë ne zone. Ne kete aktivitet do te punesohen 10-15 persona nga zona.</p>

- **Teknologjia dhe teknika të tjera të propozuara për parandalimin e shkarkimeve ose, kur kjo nuk është e mundur, për pakësimin e shkarkimeve nga instalimi, veçanërisht duke zbatuar teknikat më të mira të disponueshme**

1. Teknikat më të mira të disponueshme " (TMD) do të thotë faza më efektive dhe e avancuar në zhvillimin e aktiviteteve dhe metodat e tyre të veprimit të cilat tregojnë përshtatshmëri praktike të teknikave të veçanta për të siguruar në parim bazat për vlerat limite të emetimeve të percaktuara për të parandaluar dhe ku nuk është e praktikueshme, në përgjithësi për të reduktuar emetimet dhe ndikimin i tyre në mjedis në tërësi:
2. 'Teknika' përfshin të dyja si teknologjine e përdorur dhe mënyren në të cilën impianti është projektuar, ndërtuar, mirëmbajtur, operuar dhe çmontuar.
3. Teknikat më të mira të disponueshme' do të thotë ato që janë të zhvilluara në një shkallë që lejon zbatimin në sektorin përkatës industrial, nën kushte ekonomikisht dhe teknikisht të zbatueshme, duke marrë parasysh kostot dhe përparësitë, nëse janë apo nuk janë përdorur ose prodhuar teknikat brenda territorit të palet në fjalë, për aq kohë sa ato janë mjaft të lejueshme për operatorin;
4. Me të mirë ' do të thotë më efektiv në arritjen e një niveli të përgjithshëm të lartë të mbrojtjes së mjedisit në tërësi. Në përcaktimin e teknikave më të mira të disponueshme, konsideratë të veçantë duhet t'i jepet, në përgjithësi, ose në raste të veçanta faktorëve të mëposhtëm, duke pasur parasysh kostot më të mundshme dhe përfitimet nga një masë dhe parimet e masës paraprake dhe parandalimit:
5. Proceset e krahasueshme, pajisjet apo metodat e funksionimit të cilat kanë qenë provuar me sukses në një shkallë industriale;
6. Përparimet teknologjike dhe ndryshimet në njohuri shkencore dhe të të kuptuarit;
7. Natyra, efektet dhe vëllimi i emetimeve në fjalë;
8. Datat e montimeve për instalimet e reja apo ekzistuese;
9. Koha e nevojshme për të futur teknikën më të mirë të mundshme;
10. Konsumi dhe natyra e lëndëve (përfshirë ujën) të përdorura në proces dhe efikasitetin e saj të energjisë;
11. Nevoja për të parandaluar apo zvogëluar në minimum ndikimin e përgjithshëm të emetimeve në mjedis dhe rreziqet për të;
12. Nevoja për të parandaluar aksidentet dhe për të minimizuar pasojat e tyre për mjedisin. Koncepti i teknikave më të mira të disponueshme nuk i drejtohet këshillimit të ndonjë teknike ose teknologjie të veçantë, por marrjes parasysh të karakteristikave teknike të impianteve në fjalë, pozitën e saj gjeografike dhe kushtet lokale mjedisore

- **Alternativën në lidhje me zgjedhjen e vendit të instalimit dhe teknologjinë e përdorur**
Euraldi shpk vendin ku do të ushtroje aktivitetin në fjalë e ka në pronësi të vetë gje të cilën e verifikon me dokumentin e pronësive dhe në afërsi me këtë vendodhje nuk ka aktivitete të tjera dhe nuk ka zonë të banuara.

- Masat për parandalimin dhe rikuperimin e mbetjeve (nëse është e nevojshme)

1. Grumbullimi i mbetjeve urbane ne kontenier te posacem dhe hermetik per te evituar aromat e pakendshme sidomos ne periudhe reshjesh dhe thatesire.
2. Diferencimi i mbetjeve te ardhura nga aktiviteti i punonjesve qe ne burim ne kosha me ngjyra.
3. Depozitimi periodik ne vendet e perbashketa qe administrohen nga Njesia e Qeverisjes Vendore.
4. Mbajtja e regjistrave per sasine e mbetjeve te gjeneruara dhe depozitimi i tyre ne harqe kohore 6-mujore ne instancat shteterore perkatese nese do te kerkohen.

- Masat për përdorimin eficient të energjisë

1. Auditimi vjetor, nga auditues ne procese per evidentimin e perdorimit eficient te energjise.
2. Kualidimi i vazhduar i impianteve qe perdoren.
3. Vleresimi nga menaxheri i energjise per gjendjen e impiantit dhe vleresimit i pjeseve me te reja.
4. Vendosja apo zevendesimi i pajisjeve jo me vone se 2 vjet pas perfundimeve te dala nga Audituesi i Energjise.

- Masa të tjera të planifikuara në përputhje me parimet e përgjithshme që rregullojnë detyrimet themelore të operatorit, dmth:

Janë marrë masat e nevojshme për të parandaluar aksidentet dhe për të kufizuar pasojat e tyre

Detyrimet e punëdhënësit

- Punëdhënësi vetë ose personi pergjegjes që ka ngarkuar, duhet t'u bëjë të ditur punëmarrësve:
- Specifikat e punës në vendin e punës ku punon secili.
- Pajisjet që do te perdoren.
- Mundësitë për aksidente, shkaqet dhe masat për mënjanimin e tyre.
- Rregulloret e sigurimit teknik dhe mbrojtjes në punë në Republikën e Shqipërisë, aktet ligjore dhe udhëzimet në zbatim të tyre, lëshuar nga institucionet përgjegjëse.
- Veçoritë e punës, ku do të punohet, rregullat e sigurimit teknik dhe mbrojtjes në punë për të shmatur aksidentet dhe ruajtur shëndetin e punonjësve që do të punojnë.

Përveç sa më sipër punëdhënësi ka detyrë që:

- Të sigurojë për çdo rast ndihmen e parë mjeksore.
- Të vendos në territorin e instalimit, në vende të dukshme tabelat me rregullat bazë të sigurimit teknik dhe të mbrojtjes në punë.
- Të bëjë instruktimin periodik të punonjësve dhe të plotësoj për këtë qëllim formularët bazë të përcaktuar në rregulloret e sigurimit teknik.

Detyrimet e punëmarrësit

- Të njoh mirë procesin e punës dhe makinerit apo pajisjet që ka në përdorim.
- Të njoh rregullat e sigurimit teknik që lidhen me frontin e punës ku punon.
- Të mbrojtë veten dhe shokët gjatë punës.
- Kur konstaton rrezik apo mundësi të ndodhjes së avarive që çojnë në rrezikim të jetës, të dijë çfare masa duhen marrë për shmangien e rrezikut.
- Të dijë të përdorë mjetet mbrojtëse në punë

Janë ndërmarrë masat e nevojshme, me ndërprerjet definitive të aktiviteteve, për të shmangur ndonjë rrezik të ndotjes dhe kthimin e vendit të operimit në gjendje të kënaqshme.

Natyra e nje aktiviteti te tille nuk preket nga nderprerje sezonale. Per kete arsye nderprerjet definitive do te shoqerohen me zbatimin e planit te cmontimit te instalimit dhe zbatimin e plote te planit te rehabilitimit te mjedisit postfunksionim. Gjithashtu per nderprerje te tilla si pasoje e avarive qe shoqerohen me ndotje te tipeve te ndryshme duhet te njoftohen instancat shtetetore. Megjithate aktiviteti nuk parashikon nderpreje apo mbyllje te tij .

- Monitorimi i planifikuar i shkarkimeve nga instalimi.

Monitorimi për parametrin që na intereson bëhet nëpërmjet matjeve të përsëritura, që merren me një frekuencë të mjaftueshme, për të bërë të mundur vlerësimin e gjendjes së mjedisit dhe ndryshimeve të tij në kohë. Është që të sigurojë të dhëna nëpërmjet të cilave të vlerësohet nëse zhvillimi i veprimtarisë është në përputhje me ligjet dhe standardet mjedisore që lidhen me të, për të vlerësuar shkallën e ndikimit (nëse ka), si dhe për të vlerësuar performancën mjedisore të menaxhimit të saj në kuadër të përmirësimit të vazhdueshëm.

Objektivat e Monitorimit:

- Të krahasojë cilësinë dhe gjendjen e mjedisit para fillimit të aktivitetit me atë gjatë funksionimit të instalimeve.
- Të monitorojë emetimet (nëse ka) në të gjitha fazat e zhvillimeve të projektit në përputhje me normat dhe standardet ligjore të Shqipërisë dhe BE.
- Të përcaktojë nëse ndryshimet e mundshme mjedisore janë si rezultat i zhvillimeve të aktiviteteve që kryhen në rajonin ku ndodhet objekti ku janë instaluar linja e prodhimit dhe nëse ka lidhje dhe impakte kumulative me aktivitetin e propozuar.
- Për të përcaktuar efektivitetin e masave përmirësuese të zbatuara nga faktorët zhvillues të aktivitetit në rajon.
- Për të përcaktuar impaktet afatgjatë (nëse ka).
- Për të përcaktuar zgjatjen e kthimit në normalitet të cilësisë së mjedisit në rajon, në rastet kur vlerësohet se ka ndikime dhe impakte në të.

- Të krijojë një arkivë (regjistër) të cilësisë së mjedisit, një bazë të dhënash që do të mund të përdoret në të ardhmen.
- Për të garantuar përshtatshmërinë e një objekti mjedisor për tu përdorur për qëllim të caktuar

Monitorimi i Planifikuar	
Monitorimi i parametrave mjedisore (ajer dhe zhurma)	Cdo 6 muaj
Monitorimi i impianteve dhe paisjeve teknologjike	Periodik
Monitorimi i trajnimeve të stafit në raste emergjente	Cdo 6 muaj-1 vit
Monitorimi i gjendjes mekanike të pajisjeve operuese	Cdo ditë nga punonjësi i impiantit Cdo 1 muaj nga mekanike të posaçem
Monitorimi i përdorimit eficient të energjisë	Cdo 1 vit nga kompania dhe cdo 2 vjet nga Audituesi i Energjisë