



## Permbledhje joteknike e aktiviteve

*“Industria minerare, ID 3.1, e. Perzierja e çimentos ose përdorimi i çimentos në masë të madhe por jo në sheshin e ndërtimit, përfshirë ambalazhimin dhe përzierjen e çimentos, grumbullimi i betonit dhe prodhimi i blloqeve të betonit dhe produkteve të tjera të çimentos, si dhe prodhimi i llaçit, kolles, gëlqeres (parafabrikateve, paletave, etj.).”*

*“Industria minerare, ID 3.11 Prodhim dhe fraksionimi i produkteve minerale jometalike.”*



**Subjekti:** “Gjiguria” sh.p.k

**Hartoi:** “EKO- STUDIO- PROJEKT” sh.p.k

**Administrator:** Shkelzen MARDANI



Tirane, 2023



# **PERMBAJTJA**

- ✚ Hyrje**
- ✚ Baza ligjore**
- ✚ Metodika e vleresimit te mjedisit**
- ✚ Objektivat dhe qellimi**

- 1. PERSHKRIMI I AKTIVITETIT**
- 2. PERSHKRIMI I RAJONIT KU DO ZHVILLOHET AKTIVITETI**
- 3. VLERESIMI I NDIKIMEVE NEGATIVE NE MJEDIS**
- 4. MASAT PER ELEMENIMIN/ZVOGELIMIN E NDIKIMEVE**
- 5. KONKLUZIONE DHE REKOMANDIME**



## **HYRJE**

Aktiviteti njerezor qe zhvillohet ne çdo aspekt te vetin, perveç dobesive ne menyre tepashmangshme krijon dhe “produkte” qe ne perfundim mund te sjellin probleme per zhvillimin e qendrueshem te mjedisit. Pavaresisht nga vlerat dhe volumet edhe ne Shqiperi keto probleme vrojtohen dhe shoqeria e shteti kane synuar dhe vazhdojne te organizojne dhe orientojne kete proces. Ndotja e mjedisit nenkupton shkarkimet e cdo lloj mbetje nga pjese te materialeve te ndryshme ne uje , toke, ajer e cila shkakton ose mund te shkaktoje probleme mjedisore te perkoheshme ose te perhershme ne balancen ekologjike te tokes. Se bashku me zhvillimin e madh qeeshtebere ne industri te ndryshme ne menyre te ngjashme me te njejten shpejtesi eshte rritur edhe sasia e mbetjeve nga perdorimi i te mirave materiale. Mbetjet industriale dhe ato urbane te patrajtuara , emetimet e gazeve te demshem ne atmosfere, perdorimi i kimikateve te reja pa marre parasysh demet qe mund ti sjellin mjedisit kane sjelle problemet mjedisore me te cilat ne perballemi ne ditet e sotme.

## **BAZA LIGJORE**

Relacioni u pergatit ne zbatim te akteve ligjore dhe nenligjore Mjedisore:

- *Ligji Nr.10 431, date 09.06.2011 “ Per Mbrojtjen e Mjedisit”*
- *Ligji nr. 10 448 date 14.07.2011 « Per Lejet e Mjedisit »*
- *Ligji nr.10 440 date 07.07.2011 « Per Vleresimin e Ndikimit ne Mjedis »*
- *Urdhrin e ministrit nr. 146 dt. 8.5.2007 ”Per miratimin e listes sekuqeteflores dhe faunes”*
- *Udhezimin nr 8 dt. 27.11.2007 “Per nivelinkufi te zhurmave nemjedise te caktuara”*
- *Ligji nr. 9010 dt. 13.02.2003 “Per administrimin mjedisor te mbetjeve te ngurta”*
- *Ligji nr. 162/2014 “Per mbrojtjen e cilesise se ajrit ne mjedis”*
- *Ligji nr. 10 463 date 22.09.2011 “Per menaxhimin e integruar te mbetjeve”*
- *Vendim nr.805 date 4.12.2003 « Per miratimin e listes se veprimtarive qe ndikojne ne mjedis per te cilat kerkohet leje mjedisore »*
- *Ligji nr. 8094 date 21.03.1996 « Per largimin publik te mbeturinave »*
- *Udhezim nr.1 date 03.03.2009 « Per detyrat e organeve mjedisore per te siguruar pjese marrjen e publikut dhe te OJF-ve mjedisore ne procesin e vleresimit te ndikimit nemjedis »*
- *Udhezim nr.3 date 19.11.2009 ‘Per metodologjine e raportit te VNM’*
- *VKM nr.419 date 25.6.2014 « Per miratimin e kerkesave te posacme per shqyrtimin e kerkesave per lejemjedisit tetipave A,B dhe C per transferimin e lejeve nga nje subjekt te tjetri, te kushteve per lejet respektive te mjedisit si dhe rregullave te hollesishme per shqyrtimin e tyre nga autori te te kompetente deri ne leshimin e ketyre lejeve nga QKL-ja ».*
- *Vendim Nr.13, date 04.01.2013” Per miratimin e rregullave, te pergjegjesive e te afateve per zhvillimin e procedures se Vleresimit te Ndikimit ne Mjedis”.*



## 1. PERSHKRIMI I AKTIVITETIT

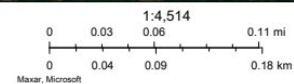
Subjekti "Gjiguria" sh.p.k me administrator *Z. Milo Gjiguria, Z. Ardmir Doda dhe Z. Florenc Gjiguria* eshte regjistruar prane QKB me NIPT J62903456H dhe do te ushtroje aktivitet: *"Perzierja e çimentos ose përdorimi i çimentos në masë të madhe por jo në sheshin e ndërtimit, përfshirë ambalazhimin dhe përzierjen e çimentos, grumbullimi i betonit dhe prodhimi i blloqeve të betonit dhe produkteve të tjera të çimentos, si dhe prodhimi i llaçit, kolles, gëlqeres (parafabrikateve, paletave, etj.) dhe Prodhim dhe fraksionimi i produkteve minerale jometalike."* Aktiviteti do te zhvillohet ne adresen Palas, Dhermi, Vlore.

Aktiviteti do te zhvillohet ne nje territor nga siperfaqja e pergjithshme prej 2 ha ne vendin e quajtur Gerlak, nje siperfaqe toke prej 1 ha dhe ka nje kapacitet prodhimi prej **80 m<sup>3</sup>/dite** nga impianti i betonit dhe kapacitet **50 m<sup>3</sup>/dite** nga impianti i frksionimit.

"Gjiguria" sh.p.k.

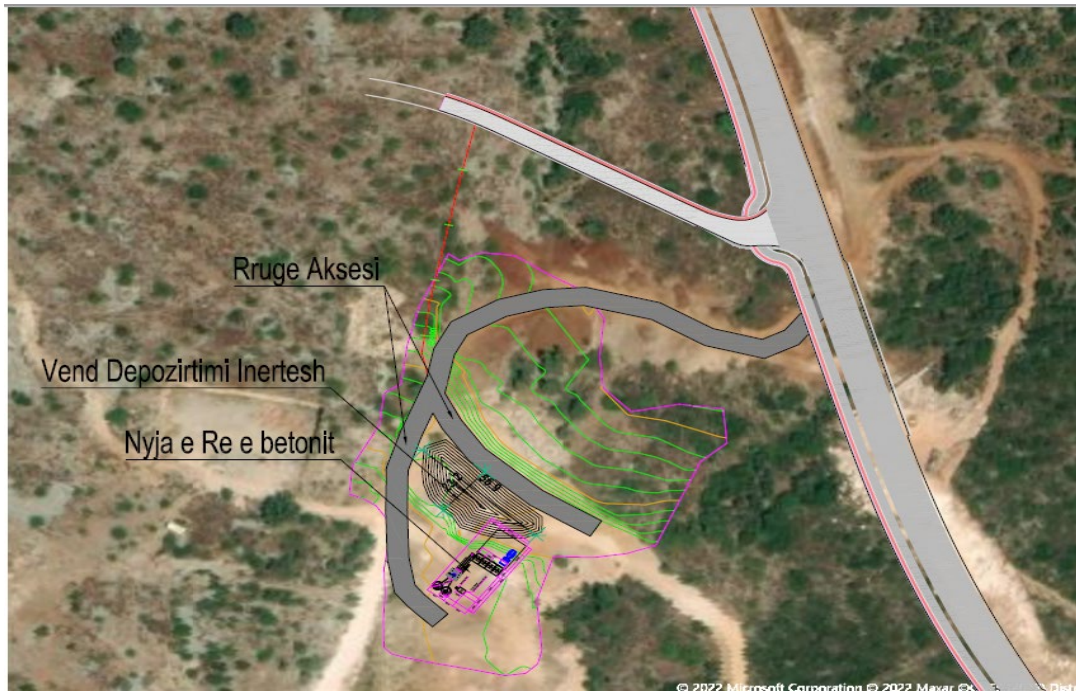


8/31/2023, 11:48:32 AM



AKPT

	GK	
	X	Y
1.	4381829.49	4448667.44



### Procesi i punes

#### 🚧 Impianti i prodhimit te betoni



Set i plote i mureve anesore dhe i mureve ndarese, kapacitet ruajtes se agregateve ne 4 ndarje. Skelet celiku rezistent per njesine e agregateve, mbrojtje me galvanizim tenxehte, duke perfshire portat e ngarkeses dhe te peshuarit dhe rripin transportier , i pershtatshem per instalimin e mureve anesore dhe ndarese me kapacitet maksimal ruajtje.



Kater porta ngarkese me galvanizim te nxehte, te pershtatshme per agregatet e shtypur apo te rumbullaket me kokrriza me permasa standarte. Porta ngarkese qe funksionojne ne menyre elektròpneumatike me 4 cilindra, me valvul solenoidi me veprim te dyfishte dhe shkarkese te shpejte, instaluar prane cilindrave dhe pozicion ihapjes irregullueshem. Te gjitha portat jane te pajisura me pllaka sigurie per te shmangurrjedhjen e materialit jashte gorgulles peshuese gjate mbylljes se portave.

Dy pllaka vibruese ne dy ndarjet e reres per te lehtesuar rrjedhjen e reres. Gorgull peshuese per agregatet. Dy vibratore elektrike te pershtatur poshte dy ndarjeve te reres jashte gorgulles peshuese per nje shkarkim te lehte. Njesi peshuese elektrorike per aggregate, konform normave KE dhe me ngarkese maksimale prej 5000 kg secila. Njesi matese dhe indikator dixhital te instaluar ne bordin e kontrollit.

### **Impianti i fraksionimit**

Impianti ka dy linja prodhimi:

#### 1- *Linje per fraksionimin*

Bunker- transportier- site me tre kate – produkt, rere e lare, granil 10-20 mm dhe material + 30mm, i cili kalon ne linjen e dyte.

#### 2- *Linje per bluarjen e fraksionimit*

Fraksioni + 30mm – bunker- ushqyes-mulli me shufra-transportier- site me tre kate- produkt i gatshem, rere e imet, granil 5 – 10mm dhe granil 10 – 20 mm, 20 – 40 mm.

### **Procesi Teknologjik**

Materiali i depozituar i cili manipulohet me mjetet e ngarkim – shkarkimit per ne linjen e pare depozitohet ne bunker, me pas ne transportier, dhe kalon ne site me tre kate, nga ku del granil 10 deri 20mm dhe material 40 mm. Ne linjen e dyte te bluarjes behet fraksionimi me material 30mm, kalon ne bunker me pas ne ushqyes, dhe ne mullirin me shufra, ku behet bluarja, me pas ne transportier, ne site me tre kate ku del produkt i gatshem, rere e imet, granil 5 – 10 mm, 10 – 20 mmdhe 20 – 40 mm. Procesi i transportimit dhe i bluarjes shoqërohet më spërkatje me ujë me qellim te evitimit te pluhurave ne mjedisin rrethues.

## **2. PERSHKRIMI I RAJONIT KU DO ZHVILLOHET AKTIVITETI**

### **Pozita gjeografike**

Vlora është një qytet bregdetar në jugperëndim të Shqipërisë. Vlora është qyteti i dytë më i madh portual pas Durrësit, me një popullsi afërsisht 200,000. Ndodhet në jugperëndim të Shqipërisë, në Detin Adriatik dhe është qendra e Rrethit të Vlorës dhe të Qarkun së Vlorës.



### Kushtet klimatike

Klima e Rajonit është tipike mesdhetare me një dimër të lagësht e të ngrohte dhe me një vere të nxehte e cila arrin deri në 40 grade. Në përgjithësi në rrethin e Vlores, regjimi i presionit të ulet zgjat pak dhe periudha me kohe të mire është më e gjatë se në pjesët e tjera të vendit. Faktorët që përcaktojnë klimën e kësaj zone janë:

Pozicioni gjeografik dhe afërsia me detin që zbut efektet ekstreme të klimes.

Ndikimi i cikloneve dhe anticikloneve që rregullojnë klimën e kësaj rajoni.

Larmia e formave të relievit dhe drejtimi i përcaktuar mirë i vargmaleve dhe luginave.

Temperaturat mesatare për Vloren ndryshojnë nga 16,1 në 17,7 grade. Në Vlorë mungojnë temperaturat e uletës që regjistrohen në zonat e tjera të vendit. Temperaturat më të uletës, si në të gjithë zonën bregdetare të Shqipërisë, regjistrohen gjatë Janarit-Shkurtit.

Sasia mesatare e reshjeve arrin 1200mm/vit, pjesa më e madhe e të cilave në nëntor-dhjetor. Muajt më të thatë janë Korriku, Gushti dhe Shtatori. Deti dhe format e relievit ndikojnë shumë në shpërndarjen e reshjeve në rrethin e Vlores. Luginat e Shushicës, Dukatit, Borshit e Vjosës shërbejnë gjatë gjithë vitit si zona të shkëmbimit klimaterik të zonave të bregdetit me ato në brendësi. Kjo është arsyeja e shirave të bollshme pranë zonave malore në krahasim me zonat e tjera të rrethit. Ndërsa në zonën bregdetare të qytetit sasia mesatare e reshjeve është 1000mm/vit e në Orikum 1314mm/vit, në zonat malore si Llogara e Dukatit, reshjet arrijnë përkatësisht 2500 e 2453mm/vit. Numri mesatar i ditëve me lagështi është 105 - 147 ditë në vit. Debora është një dukuri tepër e rrallë në bregdet, ndërsa në zonat malore është një dukuri normale që fillon që në nëntor. Pozicioni gjeografik i rrethit të Vlores bën që zona të jetë nën ndikimin e erërave të fuqishme, që janë të ndryshme për nga forca dhe prania gjatë vitit. Erera të zakonshme janë puhite detare, të cilat ndihen me shumë gjatë bregdetit. Rrethi i Vlores në përgjithësi dallohet për ererat e forta, kjo për shkak të konfigurimit të relievit dhe gjirit të Vlores.

### Gjeologjia

Rajoni i Vlores i takon zonës paleogeografike jonike, e cila në përfundim kufizohet me zonën e Sazanit dhe në lindje me zonën e Krujës. Një njësi e veçantë, më e re se të parat, është ultësira pranadriatike që mbivendoset mbi të tria zonat e lartpërmendura. Zona jonike gjatë zhvillimit të vet paleogeografik ka qenë një basen detar i thellë nga jorasiku në paleogjen,



kurse dy zonat fqinje, Sazani dhe Kruja, kanë qenë basene detare të cektëta, shpesh të dala dhe mbi ujë.

Në fillim të miocenit të mesëm, rreth 15 milion vjet më parë, zona jonike u përfshi nga proceset e rrudhosjes dhe të malformimit, duke u shndërruar dalëngadalë në stere. Në këtë kohë u formuan disa breza të rrudhosur mbiujorë me pamje antiklinale, si brezi antiklinal i Çikës, ai i Kurveleshit, etj.

Midis tyre mbeten breza nënujore në trajtë sinklinale, si ai i Shushicës, ku vendoset edhe Kuçi, Memaliajt etj. Në fund të miocenit, rreth 5 milion vjet më parë, ndodhi një rrudhosje tepër e fuqishme, që e shndërroi ultësirën pranëadriatike në strere me mjaft rrudha antiklinale e sinkinale.

### Flora dhe fauna

Mbulesa bimore e rajonit është dëmtuar shumë nga shpyllëzimet për toka bujqësore (bukë), nga prerjet për dru zjarri, djegiet e bëra nga barinjët dhe nga kullotja pa kriter e bagëtisë (dhive). Bimësia më e përhapur janë shkurret e tipit mesdhetar (makja) të përbëra nga : sqina (xina), koçimarja, përralli, mersina, shqopa, cfaka (bezga), thrumja, sherebeli etj. Në luginat përhapje të gjerë ka dhe hilqja dhe rrapi. Në pjesët e larta rritet bredhi e pak pisha. Ka gjithashtu kullota të pasura verore.

### *Kafshë e egra*

Nga kafshët e egra më shumë gjendet derri i egër dhe lepuri, të dëmtuar rëndë nga gjuetia. Haset edhe dhelpra, kunadhja, dreri (sorkadhja) gjendet ne pyllin e mbrekullueshem te Zarelit si dhe ne pjesen e poshtme te fshatit si ne Shen Thanas, Perroi i Thate etj, shqarthe (macja e eger), lunderza (vidhra) ne lumin Shushice. Nga shpendët përhapje), kukumjaçka (bufi), qyqja, si dhe harabeli, gushkuqi dhe lloje të ndryshme shpendësh. Ne lumin e Shushicës gjenden me shumice trofta, ndërsa ne përrenjtë qe derdhen ne lume ka shume krap te madhësive te vogla, si dhe ngjala. Ne terrenin me shkurre ka zvarranike te përmasave dhe llojeve te ndryshme, te pastuduara ende. Ka gjarpërinj me madhësi edhe mbi 2 merta, ndodhen gjithashtu edhe nepërka nje gjarpër i rrezikshëm sulmues, astriti dhe gjarpërinj me ngjyra e madhësi te ndryshme. Ne te gjitha pyjet me shkurre te bie ne sy një numër i madh breshkash.

### Rrjeti hidrike dhe ujerat





Uji është një pasuri natyrore me vlera të mëdha kombëtare. Ai ka përdorim të madh në bujqësi, në industri dhe për furnizimin e qendrave të banuara. Rajoni i Vlores është një rajon bregdetar i cili laget nga deti Adriatik edhe ai Jon, Lumi Vjosa, rrjedha e të cilit përshkon jugun e Shqipërisë, është dhe kufiri ndarës natyror midis rrethit të Fierit (në veri) dhe rrethit të Vlorës. Ai është një lumi i lundrueshëm, pasi ai rrjedh kryesisht në zona fushore.

Por rajoni është i pasur edhe me burime ujore, zona e Kuçit ka pasuri të shumta ujërash, si pak fshatra të Kurveleshit ku numërohen rreth 157 burime ujore. Pasuritë më të mëdha janë burimet e Lëpushës me 550 l/s, dhe buronjat e Kuçës me 300 l/s; një nga burimet më të mëdha karstike të Shqipërisë jugore. Buronjat e Kuçës shkarkojnë ujërat nëntokësore që grumbullohen në masivin karstik të Kurveleshit të Sipërm, i cili gjendet rreth 600 m më lartë se vendi ku dalin Buronjat. Buronjat përfaqësojnë një objekt me rëndësi turistike për gjithë rajonin.

### **3. VLERESIMI I NDIKIMEVE NEGATIVE NE MJEDIS**

Çdo aktivitet që zhvillohet shoqërohet me pasoja dhe ndikime në mjedis, që janë pjesë e atij kompromisi që shoqëria jone ka zgjedhur për të zhvilluar. Megjithatë e rëndësishme është që të kuptohet natyra e këtyre proceseve, forma e shfaqjes së tyre dhe me analitikisht ndikimet e çdo operacioni të kryer.

#### **Shkarkime në ujë**

Nga zhvillimi i aktiviteteve nuk do të kemi gjenerim të shkarkimeve në ujërat sipërfaqësore dhe kanalizime.

Ujë do të përdoret vetëm gjatë procesit të prodhimit të betonit ku sasia do të jetë e përcaktuar pa humbje. Gjatë zhvillimit të aktivitetit në impiantin e fraksionimit nuk përdoret ujë në proces por vetëm për uljen e përqendrimit të pluhurave në mjediset e punës.

Thëksojmë se nuk do të ketë shkarkime industriale.

#### **Emetimet në ajër**

Gjatë fazës së funksionimit të këtij aktiviteti do të kemi emetime të lehta në ajër në mjediset e jashtme. Ky emetim do të vijë si pasojë e clirimit të gazeve dhe të grimcave të pluhurit nga levizja e automejteve të transportit të lendeve të para dhe të marrjes së lëndës përfundimtare. Gjithashtu emetime do të kemi gjatë zhvillimit të procesit të formimit të betonit si dhe të fraksionimit gjatë shkarkimit të lëndës së parë në proces. Vlen për të theksuar se këto shkarkime janë nën normë dhe normale të krahasueshme me çdo aktivitet të njëjtë lloj.

#### **Zhurmat dhe vibrimet**



Ne mjediset e jashtme zhurmat dhe vibrimet do te jene prezent gjate levizjes se automejteve te transportit te lendeve te para dhe te marrjes se lendes perfundimtare si dhe gjate zhvillimit te procesit te formimit te betonit si dhe ne impiantin e fraksionimit. Keto emetime jane ne norme dhe nuk jane shqetesuese per zonat e banuara duke u nisur nga vete fakti se subjekti ka nje largesi te konsiderueshme me objektet e banuara.

### **Mbetjet e prodhuara**

Mbetjet qe do te gjenerohen nga aktiviteti i prodhimit te betonit jane fraksione te vogla betoni te cilat rifuten perseri ne procesin teknologjik. Pra gjate procesit te formimit te betonit nuk do te kemi gjenerim te mbetjeve te ngurta. Mbetjet teknologjike jane fraksione te imeta nga linja e fraksionimit te inerteve ( mase e imet) qe varion 1- 1.5 % e sasise se lendes se pare te perpunuar. Kjo mase eshte ne sasi teper te vogel sistemohet dhe riperdoret nga zona. Mbetje me fraksion mbi 20 mm e linjes se fraksionimit, e cila perdoret per mbushje dhe rilevime te territorit. Kjo sasi mbetje eshte 5-10 % te sasise se lendes se pare te perdorur.

Mbetjet e vetme te cilat do te gjenerohen jane ato nga zhvillimi i aktivitetit te perditshem te punonjesve si kartona apo plastika do te grumbullohen si fillim ne vendin e percaktuar nga drejtuesit dhe me pas do te dergohen ne vendin e percaktuar nga Njesia e qeverisjes vendore. Theksojme se nuk do te kemi kemi gjenerime te mbetjeve te rrezikshme.

### **Ndikime ne biodiversitet**

Gjate fazes se funksionimit te ketij aktiviteti nuk do te kemi ndikime ne biodiversitet. Flora dhe fauna e zones nuk do te ndikohet nga aktiviteti i shoqerise.

## **4. MASAT PER ELEMENIMIN/ZVOGELIMIN E NDIKIMEVE NEGATIVE NE MJEDIS**

### **Masat per shkarkimet ne uje**

Nga zhvillimi i aktiviteteve nuk do te kemi gjenerim te shkarkimeve ne ujerat siperfaqesore dhe kanalizime.

Uje do te perdoret vetem gjate procesit te prodhimit te betonit ku sasia do te jete e percaktuar pa humbje. Gjate zhvillimit te aktivitetit ne impiantin e fraksionimit nuk perdoret uje ne proces por vetem per uljen e perqendrimit te pluhurave ne mjediset e punes.

Theksojme se nuk do te kete shkarkime industriale.

### **Masat per emetimet ne ajer**

Gjate fazes se funksionimit te ketij aktiviteti do te kemi emetime te lehta ne ajer ne mjediset e jashtme. Ky emetim do te vije si pasoj e clirimit te gazeve dhe te grimcave te pluhurit nga levizja e automejteve te transportit te lendeve te para dhe te marrjes se lendes perfundimtare. Gjithashtu emetime do te kemi gjate zhvillimit te procesit te formimit te betonit si dhe te



fraksionimit gjate shkarkimit te lendes se pare ne proces. Vlen per tu theksuar se keto shkarkime jane nen norma dhe normale te krahasueshme me cdo aktivitet te te njejtij lloj. Subjekti do te kujdeset qe te gjitha automjetet qe bejne te mundur transportin e lendes se pare dhe lendes perfundimtare te jene te kolauduara dhe ne gjende te mire pune. Gjithashtu per uljen e perqendrimit te grimcave te pluhurit, subjekti ne periudhe te thate do te realizoje sperkatjen e ambjenteve te jashtme me uje.

### **Zhurmat dhe vibrimet**

Ne mjediset e jashtme zhurmat dhe vibrimet do te jene prezent gjate levizjes se automejteve te transportit te lendeve te para dhe te marrjes se lendes perfundimtare si dhe gjate zhvillimit te procesit te formimit te betonit si dhe ne impiantin e fraksionimit. Keto emetime jane ne norme dhe nuk jane shqetesuese per zonat e banuara duke u nisur nga vete fakti se subjekti ka nje largesi te konsiderueshme me objektet e banuara.

Per te ulur ne sasi te larte prezencen e zhurmave dhe vibrimeve ne mejdiset e jashtme, do te tregohet nje kujdes i vecant per te shkurtuar oraret e prezences se automjeteve te transportit te lendes se pare dhe lendes perfundimtare ne subjekt si dhe levizja e ketyre automjeteve te jete me shpejtesi te ulet.

### **Mbetjet e prodhuara**

Mbetjet qe do te gjenerohen nga aktiviteti i prodhimit te betonit jane fraksione te vogla betoni te cilat rifuten perseri ne procesin teknologjik. Pra gjate procesit te formimit te betonit nuk do te kemi gjenerim te mbetjeve te ngurta. Mbetjet teknologjike jane fraksione te imeta nga linja e fraksionimit te inerteve ( mase e imet) qe varion 1- 1.5 % e sasise se lendes se pare te perpunuar. Kjo mase eshte ne sasi teper te vogel sistemohet dhe riperdoret nga zona. Mbetje me fraksion mbi 20 mm e linjes se fraksionimit, e cila perdoret per mbushje dhe rilevime te territorit. Kjo sasi mbetje eshte 5-10 % te sasise se lendes se pare te perdorur.

Mbetjet e vetme te cilat do te gjenerohen jane ato nga zhvillimi i aktivitetit te perditshem te punonjesve si kartona apo plastika do te grumbullohen si fillim ne vendin e percaktuar nga drejtuesit dhe me pas do te dergohen ne vendin e percaktuar nga Njesia e qeverisjes vendore. Theksojme se nuk do te kemi kemi gjenerime te mbetjeve te rrezikshme.

### **Mbrojtja nga aksidentet dhe kushtet ne pune**

#### ***Detyrimet e punëdhënësit***

Per te shmangur aksidentet ne pune, punëdhënësi vetë i ka bërë të ditur punëmarrësve:

- Proçesin teknologjik në tërësi dhe specifikat e punës në vendin e punës ku punon secili.
- Pajisjet dhe makineritë që janë në përdorim.



- Mundësitë për aksidente, shkaqet dhe masat për mënjanimin e tyre.
- Rregulloret e sigurimit teknik dhe mbrojtjes në punë në Republikën e Shqipërisë, aktet ligjore dhe udhëzimet në zbatim të tyre, lëshuar nga institucionet përgjegjëse.
- Veçoritë e punës në instalimin ku do të punohet, rregullat e sigurimit teknik dhe mbrojtjes në punë për të shmugur aksidentet dhe ruajtur shëndetin e punonjësve që do të punojnë.

***Detyrimet e punëmarrësit:***

- Të njoh mirë procesin e punës dhe makinerite apo pajisjet që ka në përdorim.
- Të njoh rregullat e sigurimit teknik që lidhen me frontin e punës ku punon.
- Të mbrojtë veten dhe shokët gjatë punës.
- Kur konstaton rrezik apo mundësi të ndodhjes së avarive që çojnë në rrezikim të jetës, të dijë çfare masash duhen marrë për shmugien e rrezikut.
- Të dijë të përdorë mjetet mbrojtëse në punë.
- Të ketë njohuri të mjaftueshme për ndihmën e shpejtë.
- Te mos perdore pije alkoolike para fillimit te punes dhe gjate kohes se punes.