

PËRMBLEDHJE JOTEKNIKE PËR AKTIVITETIN:

VEPRIMTARITË E LËNDËS SË DRURIT

ID 7.10/b “Përveç rasteve të përmendura në kategori të tjera të kësaj Shtojce, prodhimi i produkteve të përbëra tërësisht apo kryesisht nga druri n.q.s. veprimtaria përfshin: sharrimin, shpimin, fërkimin me rërë, gdhendjen, tornimin, zdrukthimin, kujdesin ose trajtimin kimik të drurit”.

VEPRIMTARI TË TJERA QË PËRFSHIJNË PËRDORIMIN E SOLVENTËVE

ID 7.12/I “Veprimtaritë e lysterjes/veshjes të aplikuara në sipërfaqe druri”.

PRODHIMI I MOBILJEVE

ID 11.1 “Prodhim i mobiljeve, n.q.s. nuk janë përmendur diku tjetër në këtë shtojcë”.

Sipas shtojcës 1 të Ligjit 52/2020 “Për disa ndryshime në ligjin nr.10448, datë 14.07.2011, të ndryshuar”)

SUBJEKTI: “FORMAT” SHPK

NIPT K41623017F

ADRESA: Tiranë, Njësia bashkiake nr 6, rruga Llazar Xhajanka, ish Fabrika e Spangos.

1. PROFILI I OPERATORIT

Operatori "FORMAT" SHPK, është regjistruar në QKB me formë ligjore Shoqëri me Përgjegjësi të Kufizuar, me NIPT K41623017F dhe adresë Tiranë, Njësia bashkiake nr 6, rruga Llazar Xhajanka, ish Fabrika e Spangos.

Fusha e veprimtarisë së operatorit konsiston në prodhimin e të gjitha llojeve të mobiljeve, si për shtëpi, zyra, hotele, spitale, etj si dhe dyer e aksesore të ndryshëm mobiljesh. Në importimin dhe eksportimin e artikujve për prodhimin e mobiljeve, materiale të tjera që kanë lidhje me aktivitetin prodhues, materiale ndertuese. Në importimin dhe eksportimin e makinerive. Në ofrimin e shërbimeve shoqërore të tjera dhe individëve për prodhimin e mobiljeve. Dhenia e konsulencave për mobilimin e dekorimin.

Subjekti kërkon të aplikojë për leje mjedisi Tip B për aktivitetin:

VEPRIMTARITË E LËNDËS SË DRURIT

ID 7.10/b "Përveç rasteve të përmendura në kategori të tjera të kësaj Shtojce, prodhimi i produkteve të përbëra tërësisht apo kryesisht nga druri n.q.s. veprimtaria përfshin: sharrimin, shpimin, fërkimin me rërë, gdhendjen, tornimin, zdrukthimin, kujdesin ose trajtimin kimik të drurit".

VEPRIMTARI TË TJERA QË PËRFSHIJNË PËRDORIMIN E SOLVENTËVE

ID 7.12/I "Veprimtaritë e lyerjes/veshjes të aplikuar në sipërfaqe druri".

PRODHIMI I MOBILJEVE

ID 11.1 "Prodhim i mobiljeve, n.q.s. nuk janë përmendur diku tjetër në këtë shtojcë".

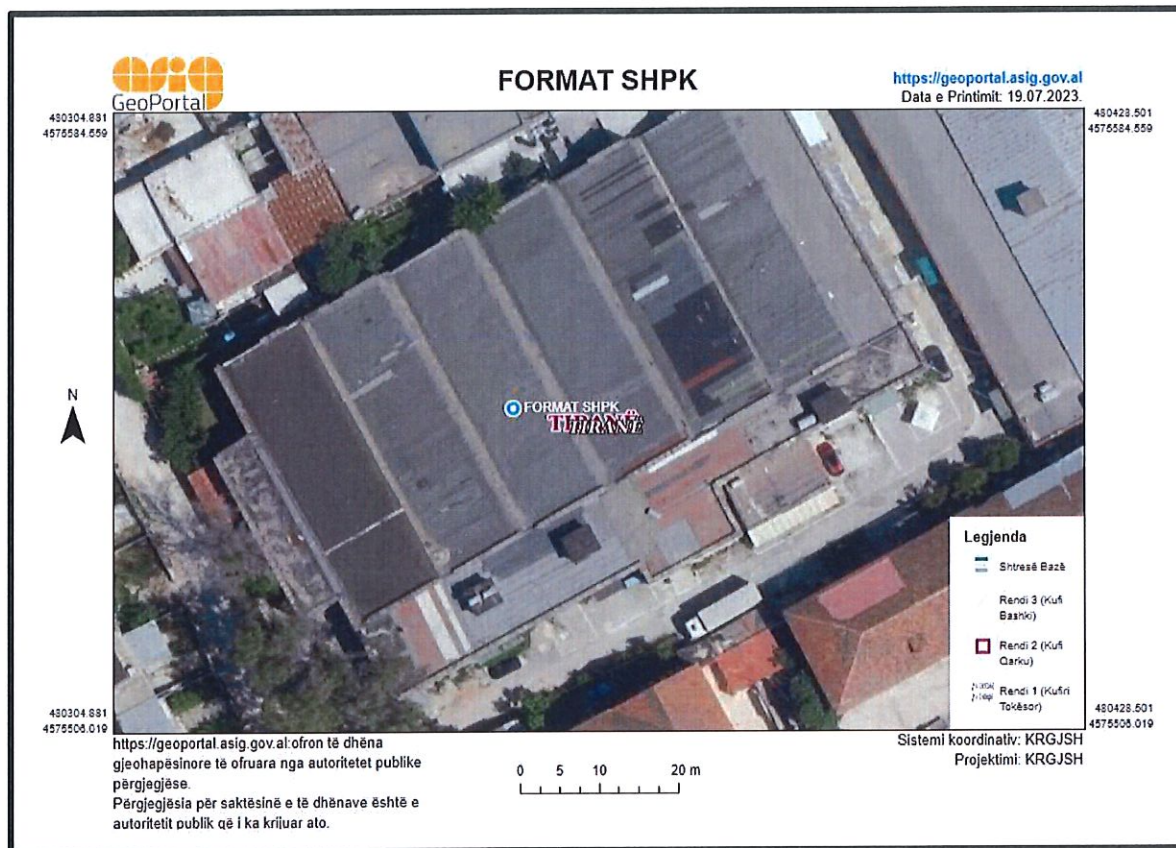
Referuar shtojces 1 të Ligjit 52/2020 "PËR DISA NDRYSHIME NË LIGJIN NR.10448, DATË 14.7.2011, "PËR LEJET E MJEDISIT", TË NDRYSHUAR.

2. OBJEKTIVAT E AKTIVITETIT:

- i. Objektivi i parë i këtij aktiviteti do të jetë të identifikojë ndikimet e mundshme negative mjedisore të cilat janë:
 - Emetimet në ajër dhe zhurmat;
 - Ndikimi në florë/faunë;
 - Mbetjet e gjeneruara;
 - Ndikimet social-ekonomike;
 - Ndikim në cilësinë e jetës në qendrat e banuara;
 - Ndikim në rritjen e trafikut rrugor;
 - Ndikim në peizazhin e zonës;
- ii. Objektivi i dytë i këtij aktiviteti është gjetja e alternativave që janë më miqësore me mjedisin.

3. VENDODHJA E AKTIVITETIT

Vendi në të cilin do të zhvillohet aktiviteti që do të kryejë subjekti ndodhet në adresën: Tiranë, Njësia bashkiake nr 6, rruga Llazar Xhajanka, ish Fabrika e Spangos.



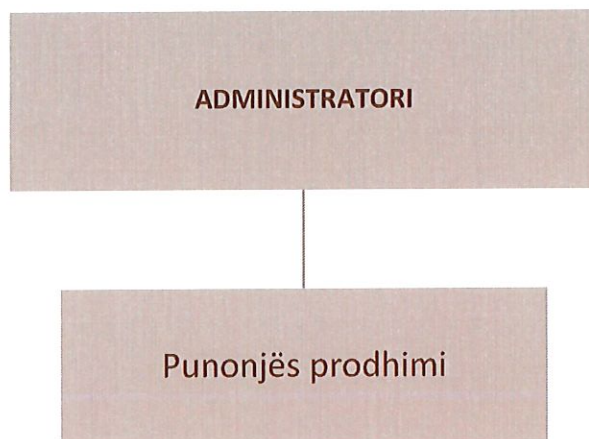
Koordinatat sipas Sistemit Gauss-Kruger GK4,
të vendndodhjes së ushtrimit të aktivitetit:

Nr.	X	Y
1.	4396751.72	4576387.23

4. PERSHKRIMI I AKTIVITETIT

4.1. Menaxhimi I instalimit

Organograma



Përsa i përket strukturës së operimit të aktivitetit nga ana e administratorit të shoqërisë është bërë edhe ndarja e detyrave dhe punëve që do kryejë secili nga punonjësit.

Do të jetë një punonjës, i cili do të merret me pjesën financiare dhe me pjesën e menaxhimit, ndërsa punonjësit e tjerë do të jenë pjesë e procesit të prodhimit.

Tabela e mëposhteme jep informacion mbi kushtet e punës.

KUSHTET E PUNËS					
Numri total i punonjësve	5				
Shpërndarja e punonjësve	ZYRA	PRODHIMI	MIRËMBAJTJA	MAGAZINIMI	TË TJERA
	1	4	-	-	-
Turnet dhe aktivitetet	Zyrat / administrata		Instalimet		
	Fleksibël		08⁰⁰-16⁰⁰		
Orët e punës	Zyrat / administrata		Instalimet		
	4 orë/ditë		8 orë/ditë		
Variacionet sezonale	Nuk preket nga variacionet sezonale				
Turnet dhe numri i punëtorëve për turn	Gjatë variacioneve sezonale		Pjesa tjetër e vitit		
	Nuk ka		1 turn → 08⁰⁰-16⁰⁰		
Periudhat gjatë të cilave kompania mbyllet	Pushimet		Dita e dielë është pushim. Gjithashtu sipas kodit të punës, punëmarrësve u takojnë 24 ditë/punë pushimit në vit.		

4.2. Lëndët e para dhe ndihmëse

Aktiviteti në fjalë është një aktivitet prodhimi, i cili kërkon përdorim të lëndëve të para dhe atyre ndihmëse si më poshtë:

Lëndë të para	Lëndë/ materiale ndihmëse
Lëndë drusore	Ujë
Pllaka Melamine	Energji Elektrike
Pllaka MDF	Mjete/pajisje pune
Pllaka Kompesate	Bojëra
---	Aksesorë
---	Adeziv
---	Rimeso
---	Profile alumini

Lëndë drusore, Pllaka Melamine, Pllaka MDF, Pllaka Kompesate, Glue (Adeziv), Bojëra, Aksesorë, Rimeso, Profile alumini - do të merren nga furnitorë të ndryshëm. Pas pranimit të tyre nga personi përgjegjës dhe likuidimit, magazinohet në vendin e përcaktuar brenda ambienteve të aktivitetit, për t'u përdorur më pas në proceset e punës.

Uji - do të merret nga rrjeti, dhe do të përdoret vetëm për shërbimet higjeno-sanitare. Përsa i përket proceseve të punës nuk kërkohet përdorimi i ujit.

Energjia elektrike - do të përdoret për ndriçimin e jashtëm dhe të brendshëm të objektit, gjithashtu edhe për vendosjen në punë të pajisjeve të punës.

Energjia elektrike do të sigurohet nga rrjeti i zonës në bazë të kontratës që operatori ka lidhur me OSHE.

4.3. Përshkrimi i procesit teknologjik

4.3.1. PRANIMI I LENDES SE PARE NE SUBJEKT.

Lenda e pare do te sigurohet nga furnitore te ndryshem. Pas pranimit te tyre nga personi pergjegjes dhe likuidimit, magazinohet ne vendin e percaktuar brenda koordinatave te aktivitetit, per t'u perdorur me pas ne proceset e punes. Kompania kujdeset qe cilesia e drurit te jete sa me e mire, pasi ato perdoren per nje kohe te gjate dhe ne kete menyre i jep me shume siguri klienteles per cilesine e produktit qe prodhon dhe tregton.

Lendët e para do të transportohen nepermjet mjeteve te transportit (pirun) ose fizikisht nga punonjësit (kur sasia që do të transportohet nuk është shumë e madhe) ne repartin e magazinimit nga punonjesit perkates te repartit dhe me pas do te shperndahet ne repartet perkates sipas rendit te punes, duke vazhduar ne kete menyre perpunimin e metejshem te tij deri ne realizimin e produktit perfundimtar.

4.3.2. REPARTI I MOBILERISE SE DRURIT

Ne repartin e mobilerise se drurit kryhet shumica e procese te punes, duke filluar qe nga prerja e drurit, dhenia e formes, deri tek prodhimi i produktit final.

Pasi druri merret nga reparti i magazinimit, futet ne procesin e perpunimit te tij brenda repartit te mobilerise, ku seleksionohet sipas madhesisë dhe formes per mobiljen perkatese dhe kalon neper sektoret e listuar me poshte, per te arritur deri ne produktin perfundimtar.

Reparti i MOBILERISE SE DRURIT perbehet nga keto sektore:

- Sektori i sharrimit dhe perpunimit,
- Sektorin e zmerilimit te drurit
- Sektori I lyerjes

Sektor i sharrimit dhe perpunimit ka në perberje te tij: Sharra, CNC, trapane etj. Fillimisht druri do të kalohet në prerje, para se ai t'u nënshtrohet proceseve të tjera deri në përfitimin e produktit final. Për këtë qëllim shërben një makineri prerëse, e cila bën të mundur prerjen e tij dhe dhënien e formës së dëshiruar.

Sektorin e zmerilimit:

Gjate ketij procesi limohet sipërfaqja e drurit.

Dhe pasi druri eshte limuar me leter zmerile, ai do te transportohet nga njëra makineri te tjetra duke vazhduar në këtë mënyrë përpunimin e mëtejshëm të tij deri në realizimin e produktit përfundimtar.

Foto nga reparti i mobilerise se drurit





SEKTORI I LYERJES

Lyerja do të aplikohet me anë të pistoletave me ajër. Pajisja ka të vendosur nje filtër me ventilim nga prapa, me anë të së cilit kapen gazet e emetuara gjatë procesit të lyerjes.

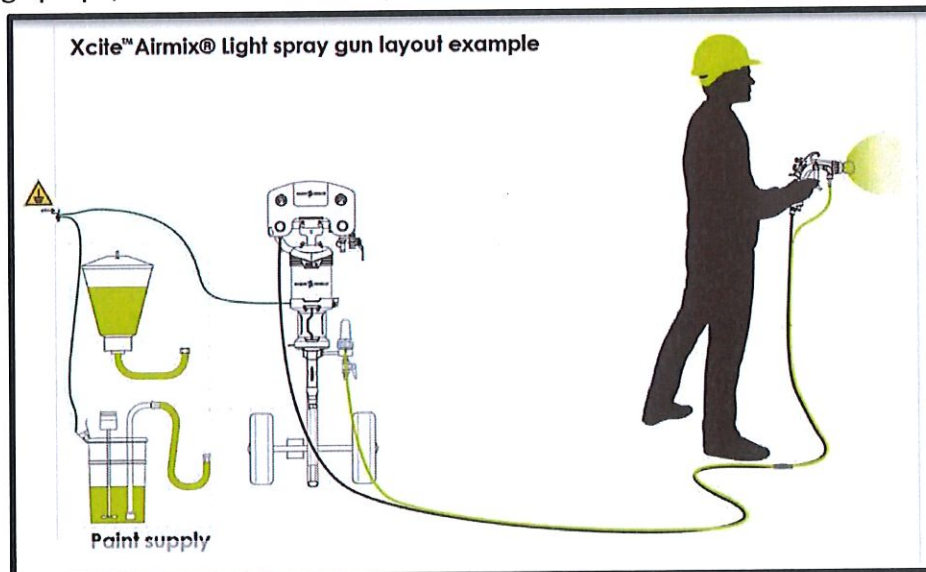


Foto nga reparti i lyerjes



5. IDENTIFIKIMI DHE VLERESIMI I SHKARKIMEVE NE MJEDIS

Mjedisi është gjithmonë i prekur nga veprimtaritë e ndryshme që ushtrohen në të, por ndikimi mund të jetë i ndryshëm. Kjo është e lidhur ngushtë me vetë llojin e veprimtarisë, e cila mund të ketë impakt të drejtëpërdrejtë, të tërthortë, të rëndësishëm apo mesatar i pranueshëm. Nga zhvillimi i aktivitetit pritet që të ketë shkarkime minimale në mjedis, duke iu referuar edhe natyrës së tij. Disa nga shkarkimet e mundshme të këtij aktiviteti janë listuar më poshtë:

RREZATIMI JONIZUES
Nga zhvillimi i aktivitetit nuk kemi rrezatime jonizuese.
VIBRACIONET
Duke njohur natyren që zhvillon aktiviteti nuk gjeneron vibracione.
NDIKIME NË AJËR
Gjatë zhvillimit të këtij aktiviteti, emetimet në ajër janë kryesisht: emetimet e grimcave të ngurta si PM10, PM2.5, TSP dhe gaze VOC që çlirohen nga proceset e punës në ambientet e brendshme të aktivitetit.
NDIKIME NË UJËRA
Gjatë zhvillimit të aktivitetit nuk kemi ndotje të ujërave nëntokesorë apo sipërfaqësorë. Natyra e aktivitetit nuk kërkon përdorim të ujit. Ujrat që gjenerohen nga aktiviteti janë ujërat nga shërbimet higjieno-sanitare, të cilat nuk përmbajnë komponente që mund të ndikojnë negativisht në mjedisin ujor prites. Keto ujëra do të shkarkohen në rrjetin e kanalizimeve të zonës, për tu menaxhuar me pas nga Ujesjelles Kanalizime Tiranë.

NDIKIMET NË FLORE/ FAUNË

Zona në të cilën ushtrohet aktiviteti është një zonë urbane të cilën nuk takohen elemente të spikatur faunatik dhe floristik, prandaj nuk mund të analizojmë ndikime në flore dhe faunë. Operatori do të shtojë sipërfaqet e gjelberta për një pamje vizuale me të krenaqshme për syrin dhe për të mirat në pikepamjen mjedisore.

NDIKIMET NË TOKË

Zhvillimi i këtij aktiviteti nuk do të ndikojë negativisht në tokë, kjo vjen si rezultat se nuk do të magazinohen lëndë të rrezikshme si dhe për shkak të ambjentëve të përshtatshme e bashkëkohore, të shtruara me beton, të cilat nuk lejojnë kontaminimin e tokës.

NDIKIMET NË POPULLESI

Zhvillimi i aktivitetit nga subjekti nuk do të ketë ndikime në popullsi. Edhe pse aktiviteti është i pozicionuar në një zonë urbane në kufizimet e tij zhvillohen aktivitete tregëtare të ndryshme. Natyra e këtij aktiviteti nuk shoqërohet me shkarkime në ujë, ajër dhe tokë që mund të cenojnë shëndetin e banorëve apo bizneseve të ndodhura aty pranë.

NDIKIME NGA ZHURMAT

Zhurmat që gjenerohen vijnë kryesisht nga makineria prerëse e drurit, sharrimit, përpunimit, zmerilimit etj. Proceset e prodhimit shoqërohen me gjenerim zhurme, por nuk vlerësohen në nivele shqetësuese për zonën, por vetëm për ambjentet e brendshme të punës. Për këtë operator është kujdesur që punonjësit t'u sigurojë pajisje mbrojtëse për degjimin.

NDIKIMET NË KLIMË

Gjatë zhvillimit të aktivitetit nuk priten ndryshime të dukshme klimaterike, si në drejtim të përmirësimit ashtu edhe në atë të përkeqësimit të saj. Nuk do të ketë ndryshime në temperaturë, në drejtim të erës, në sasinë e reshjeve. Pra kryerja e këtij aktiviteti nuk ndikon fare në kushtet klimaterike të kësaj zone.

MBETJE

Mbetje të ngurta urbane - Tipet e mbetjeve me kodet **20 01 01**, **20 01 02** dhe **20 03 01**, do të gjenerohen nga aktiviteti i punonjësit. Brenda territorit të intalimit janë të vendosuar kontiniere të vegjël (kosha) për hedhjen e mbeturinave dhe me pas depozitohen në pikën e grumbullimit të caktuar nga Njësia e Qeverisjes Vendore.

Mbetje nga proceset e punës - do të magazinohen për kohë të gjatë deri në momentin që do të arrihet një sasi e konsiderueshme, që me pas të terhiqen nga operator i licensuar, me të cilin subjekti do të nënshkruajë kontratë bashkëpunimi.

NDIKIMET E AKTIVITETIT TË ZHVILLIMIT MBI NDERTIMET, TRASHËGIMINË ARKITEKTONIKE HISTORIKE DHE ZONAT E MBROJTURA

Aktiviteti që ushtron shoqëria zbatohet në një zonë në sipërfaqen e së cilës dhe në nëntokën e saj nuk ka ndertime lidhur me trashëgiminë arkitektonike dhe historike, tiparet arkeologjike, si dhe mbi vepra të tjera njerezore. Kjo tregon që zona është zonë e lirë për të realizuar këto aktivitete.

NDIKIMET E AKTIVITETIT TE ZHVILLIMIT NE RRUGET LOKALE DHE TRANSPORTIN

Infrastruktura ne te gjithë perimetrin e aktivitetit dhe rruga kryesore eshte e shtruar dhe e mirembajtur. Nuk pritet qe te kete ndikime negative apo ndryshime te infrastruktures.

NDIKIMI SOCIAL-EKONOMIK

Me operimin e ketij aktiviteti pritet te kete nje impakt pozitiv ne ekonomine e vendit, ne aspektin e punesimit te individeve te zones, padyshim dhe per pushtetin vendor si pasoje e taksave qe operatori paguan.

Analiza S.W.O.T	
Forcat	Dobësite
<ul style="list-style-type: none"> ➤ Potencial per zhvillimin ekonomik ➤ Rritje e punesimit ➤ Afersia e tij me zonat kryesore te vendit, industriale, tregtare ben te mundur shtimin e maksimizimit. ➤ Kapaciteti per plotesimin e nevojave te tregut 	<ul style="list-style-type: none"> ➤ Mungesa e politikave per perkrahjen e subjektit. ➤ Evazioni fiskal ne konkurencen e pa ndershme nga kompani te ndryshme.
Mundësite	Kërcënimet
<ul style="list-style-type: none"> ➤ Mundesi perfitimi ekonomike nga shitja. ➤ Mundesi punesimi dhe zgjerimi te aktivitetit. ➤ Ofrimi i produkteve cilesore, me cmime te konkurueshem ne tregun vendas. ➤ Maksimizimi i fitimit 	<ul style="list-style-type: none"> ➤ Konkurenca e pa ndershme dhe mos respektimi i detyrimeve dhe percaktimeve ligjore nga subjektet. ➤ Dukurite natyrore, kryesisht nga termetet dhe zjarret.

6. MASAT ZBUTESE DHE PARANDALUESE TE NDIKIMEVE NE MJEDIS

MASAT E PROPOZUARA PER MBROJTJEN E MJEDISIT NGA NDIKIMET NEGATIVE
Tokë
<ul style="list-style-type: none"> ➤ Kryerja e aktivitetit brenda koordinatave te percaktuara ➤ Zbatimi i kushteve teknike dhe standarteve ➤ Pastrim i ambientit te punes ➤ Mirmbajtja dhe gjelberimi i siperfaqes
Ajër
<ul style="list-style-type: none"> ➤ Gjate kohes se ardhjes se mjeteve qe sjellin lenden e pare do te fiken qe ne momentin e mberritjes ne subjekt per te mos shkaktuar emetime ne ajer. ➤ Punonjesit te pajisen me mjete mbrojtese ndaj aparatit respirativ ➤ Filtrat e pajisjes qe aplikohet lyerja te nderrohen apo pastrohen sipas afateve te percaktuara ne manualin e perdorimit te saj.
Biodiversitet
<ul style="list-style-type: none"> ➤ Mbjellja e fidaneve te rinj, pergjate rruges qe ben te mundur hyrjen per ne objekt apo edhe brenda tij.
Mbetje
<ul style="list-style-type: none"> ➤ Vendosja e kontenierëve në brendësi dhe jashtë objektit ➤ Diferencimi dhe transportimi periodik i tyre në vendepozitim më të afërt të caktuar nga njësia vendore. ➤ Per mbetjet qe gjenerohen nga proceset e punes, te nenshkrhet nje kontrate me operator te licensuar per terheqjen dhe trajtimin e metejshem te tyre.
Zhurma
<ul style="list-style-type: none"> ➤ Përdorimi i mjeteve te punes vetem brenda 8 orarshit te punes. ➤ Kontroll teknik periodik i cdo pajisje qe perdoret per funksionimin e instalimit. ➤ Punonjesit te pajisen me mjete mbrojtese ndaj aparatit te degjimit
Trafiku rrugor
<ul style="list-style-type: none"> ➤ Orinetimi I mjeteve qe ne hyrje te subjektit. ➤ Sigurimi I lendes se pare ne subjekt ne orare ku te shmanget piku I trafikut.

7. MONITORIMI

Qëllimi i monitorimit mjedisor është që të sigurojë të dhëna nëpërmjet të cilave të vlerësohet nëse zhvillimi i veprimtarisë është në përputhje me ligjet dhe standardet mjedisore që lidhen me të, për të vlerësuar shkallën e ndikimit (nëse ka), si dhe për të vlerësuar performancën mjedisore të menaxhimit të saj në kuadër të përmirësimit të vazhdueshëm.

Plani i monitorimit të ndikimit në mjedis.

Operatori do të kryej një plan monitorimi çdo 6 muaj për parametrat mjedisore nga Laboratore të Akredituar dhe do t'i raportojë ato pranë Agjencisë Kombëtare të Mjedisit. Gjithashtu operatori do të mbaje edhe kopjet në subjekt dhe do t'ia vendosë në dispozicion inspektimeve që mund të kete.

Nr.	Elementi i monitorimit	Frekuenca	KUSH?
1.	Monitorim i cilesise se ajrit	Cdo 6 muaj	L.Akredituar
2.	Monitorim i zhurmave	Cdo 6 muaj	L.Akredituar
3.	Sasia e mbetjeve te gjeneruara	Ne varesi te punes	Operatori
4.	Sasia e mbetjeve te transferuara	Ne varesi te punes	Operatori
5.	Monitorim I gjendjes teknike te pajisjeve operuese	Cdo 1 vit	Operatori/ teknike te posatshem

“FORMAT” SHPK

Administrator

Karmen Rozman

FORMAT SH.P.K.
TIRANA-ALBANIA
NIPT: K41623017F