

PËRMBLEDHJE JOTEKNIKE PËR AKTIVITETIN:

INDUSTRITE MINERARE

ID 3.6 “Minierat nëntokësore dhe veprimtaritë e lidhura me to”.

Sipas shtojcës 1 të Ligjit 52/2020 “Për disa ndryshime në ligjin nr.10448, datë 14.07.2011, të ndryshuar”)



SUBJEKTI: “RO-GENT-1” SHPK

NIPT L06510401F

VENDNDODHJA:

Dibër, Bulqizë, Zona Minerare Nr. 693, objekti "Takimi i Parë".

1. PROFILI I OPERATORIT

Subjekti “RO-GENT-1” është i regjistruar ne QKB me Formë Ligjore si **Shoqëri me përgjegjësi të Kufizuar (SHPK)**, i pajisur me Nr. Identifikimi **NIPT L06510401F**, me Administrator **Arben Çupi**.

Fusha e veprimtarisë se operatorit konsiston në kërkim, zbulim, nxjerrje, prodhim, shfrytëzim dhe tregëtimit të mineraleve të ndryshëm (krom etj) me shumicë e pakicë dhe eksport-import.

Subjekti kërkon të aplikojë për leje mjedisi Tip B për aktivitetin:

ID 3.6 “Minierat nëntokësore dhe veprimtaritë e lidhura me to”.

Referuar shtojces 1 te ligjit 52/2020 “PËR DISA NDRYSHIME NË LIGJIN NR.10448, DATË 14.7.2011, “PËR LEJET E MJEDISIT”, TË NDRYSHUAR.

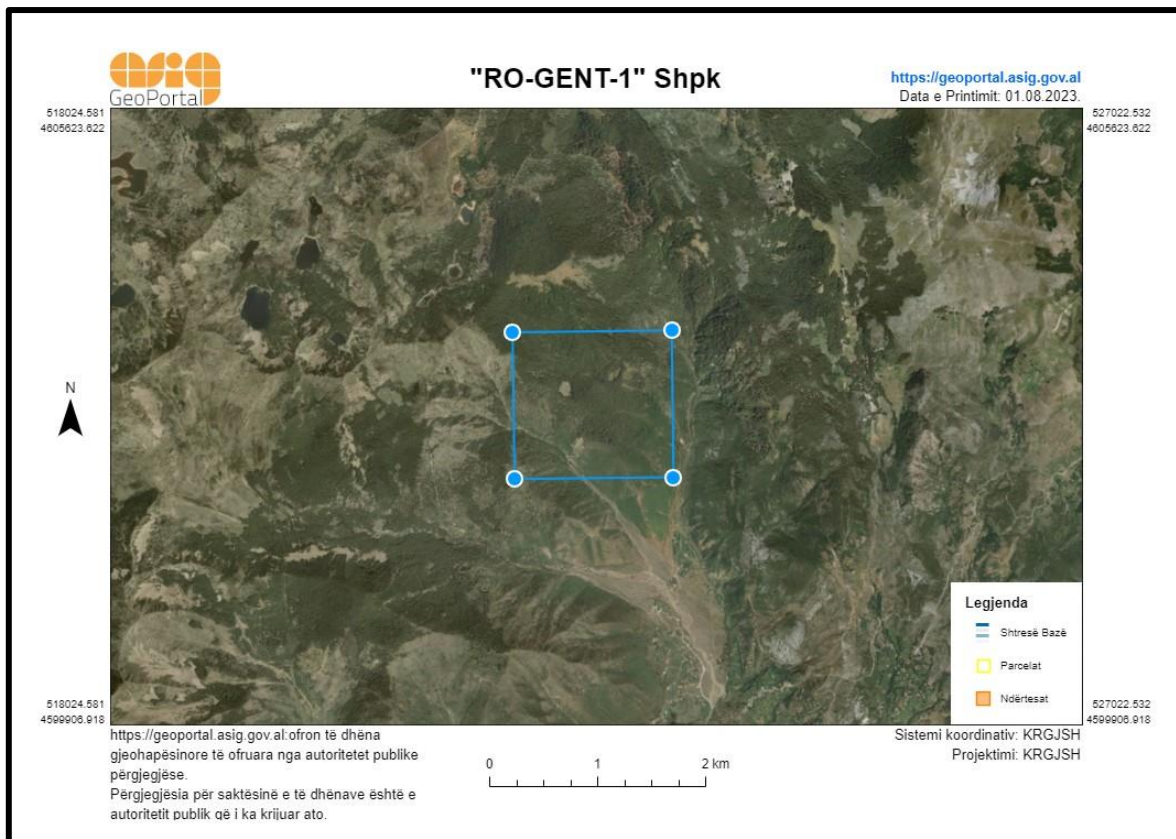
2. OBJEKTIVAT E AKTIVITETIT:

1. Objektivi i pare i ketij aktiviteti do te jete te identifikojë ndikimet e mundshme negative mjedisore ketij instalime te cilat jane:
 - Emetimet ne ajer dhe zhurmat;
 - Ndikimi ne flore/faune;
 - Mbetjet e gjeneruara nga aktiviteti i punetoreve;
 - Ndikime social-ekonomike;
 - Ndikim ne cilesine e jetes ne qendrat e banuara;
 - Ndikim ne rritjen e trafikut rrugor;
 - Ndikim ne peizazhin e zones;
2. Objektivi i dyte i ketij aktiviteti eshte gjetja e alternativave qe jane me miqesore me mjedisin.

3. VENDODHJA E AKTIVITETIT

Vendi ne te cilin do te zhvillohet aktiviteti qe do te kryejë subjekti ndodhet në vendndodhjen:
"Dibër, Bulqizë, Zona Minerare Nr. 693, objekti "Takimi i Parë".

NR.	X	Y
1.	4438468	4603908
2.	4439940	4603908
3.	4439940	4602549
4.	4438468	4602549



4. PERSHKRIMI I AKTIVITETIT

Lendet e para qe do perdoren

Ne veprimtarine minerare te nxjerrjes se mineralit te kromit, si lende e pare sherben vete minerali I kromit.

Per hapjen e punimeve minerare nentokesore (horizontale, te pjerrëta e vertikale) si dhe ne rrëzimin e mineralit te kromit ne dhomat e shfrytëzimit perdoret metoda e shpimit te birave me çekiç shpues me ajër te koprimuar e eksplozivi i tyre behet me lende eksplozive te përdorimit civil te llojit amonite e dinamite ku ne nxitjen fillestare e transformimit eksploziv, eksplozivit te lendeve plasëse nga te ngurta ne gazra ku presioni i tyre shkatërron shkëmbin ne zonën e birave te bëra sipas pasaportave teknike përkatëse, perdoren kapsolle te zakonshme, elektrike e nonel.

Hapja e gjysme trasheve

Realizohet me ane te puneve shpim plasjeve. Punet e shpim plasjeve realizohen me cekic pneumatik dhe me lende plasese dinamitose lloje te tjera. Fillimisht hapen birat, numri I birave eshte ne funksion te llojit te punimit. Nxjerrja e mineralit te kromit realizohet me punimin shpim plasje, berje birash, mbushje me lende plasese dhe shperthim I tyre.

Plasja ose shperthimi I birave

Rrezimi I sterilit apo mineralit te kromit behet pas shperthimit te birave te mbushura me dinamit. Ne karriere perdoret shperthimi I minave me aparat. Te gjitha punimet ne miniere e karriere, galerite, oxhaqet, furnelet, traverstat etj ne karriere, givsen trashete, sheshet e puneve. Shkallet etj, hapen sipas pasaportave teknike te miratuara nga struktura perkatese, nga keto pasaporta jane te detajuara, permasat e punimit, lloji I punimit, lloji I armatimit menyra e vendosja e makinerive, numri I birave, thellesia e tyre, thellesia e lendes eksplozive qe do te vendoset ne secilen bire etj.

Seksioni I punimeve

Punimet minerare ne kete objekt kryesisht avancojne ne shkembinj qe perfaqesohen, donite, peridotite dhe serpenitinite, fortesia e tyre luhetet nga 6-8 dhe e punimeve qe hapen me ne kromite me fortesi 6-7. Sikurse vihet re kemi te bejme me shkembinj qe kane qendrushmeri mesatare deri ne te larte, te cilat favorozojne kushtet tekniko minerare te vendburimit dhe funksionit qe do te kryeje ne varesi te sistemit te shfrytezimit.

Shpimi I birave.

Ky proces eshte I domosdoshem per te krijuar hapsirat ku do te vendoset lenda plasese, dinamiti. Ai realizohet me cekic pneumatik dhe batomine, e pajisur me koke baromine, me fortesi disa here me e madhe sesa e shkembit apo mineralit. Cekici pneumatik vendoset ne pune me ane te ajrit te komprimuar. Birat hapen me diameter 38-40mm, gjatesia e tyre varet

nga lloji I punimit ajo varion 2-2.2 ml, per punimet minerare te hapjes ndersa ne shfrytezim ajo mund te arrije deri ne 5ml.Numri I birave eshte ne funksion te punimit.Ne punime horizontale kryesore nurmi I birave eshte 14, ndersa ne punime minerare ne punime nencati numri I birave eshte 8-10Ne punimet vertikale nurmi I birave eshte 6-8. Ajri I komprimuar I cili perdoret per venien ne pune te cekicit shpues prodhohet nga motokompresori me kapacitete 10 m3. Berja e birave eshte operacion I behet nga punonjes te kualifikuar ne miniere, nga minatori.

Mbushja e birave dhe taposja e tyre.

Ky operacion klasifikohet si nder me kryesoret dhe kerkohet jo vetem kualifikim por edhe shume kujdes, prandaj mbusha dhe taposja e minave kryhet nga punonjes te kualifikuar dhe me eksperince ne miniere, zjarrmetaret etj. Pasi minatori ka perfunduar berjen e birave ne frontin e punes, zjarrmetari I mbush ato me dinamit. Bira mbushet me dinamit me 2/3 e gjatesise se saj pjesa tjeter e bires 1/3 mbushet me material taposues. Per taposje perdoret argjila e cila eshte material shum I mire. Dinamiti eshte ne forme llokumi me gjate 25-40 cm dhe me diameter deri ne 30mm, llokumet e dinamitit futen nje e nga nje ne bira me ane te shkopit te zjarrmatorit.Ne llokumin e pare te dinamitit vendoset kapsolli I cili eshte I lidhur me fitilin e zjarr percjelles.Gjatesia e fitilit eshte e ndryshme ne varesi te numrit te birave, por asnjehere me e shkurter se 2ml. Pasi jane futur llokumet e dinamitit dhe jane bere lidhjet e nevojshme behet taposja me argjile. Operacioni eshte pjese e punimeve te shpim plasjes eshte dhe ndezja e minave apo birave sic quhet ne gjuhen teknike minerare. Kemi dy lloj shperthimesh me dore dhe me aparat, (I komanduar ne distance).Ne rastin e ndezjes se minave me dore numri I tyre nukduhet ti kaloje 16 cope, ne te kundert plasja duhet te realizohet me grup zjarrmetaresh ose me aparat plasjes ne distance.

Kontrolli I frontit te punes

Kontrolli I frontit I frontit te punes eshte nje operacion mjaft I rendesishem. Pas shperthimit te minave si rezultat I fuqise dermmuese te dinamitit, eshte realizuar rrezimi I mineralit apo sterilit, por njekohesisht zona nga e cila eshte shkeputur kjo mase, eshte e paqendrushme dhe me copa shkembje te varura te cilat nga momenti ne moment mund te shkeputen nga tavani apo faqet ansore te punimeve minerare dhe frontit te shfrytezimit dhe mund te aksidentojne puntoret deri ne humbje jete. Per te parandaluar aksidentet e kesaj natyre, menjehere pasi eshte ajrosur fronti minatori se bashku me zjarrmetarin kontrollojne frontin e punes per ndonje parregullsi dhe vecanerisht copat e varura duke siguruar frontin per pune te metejshme te pazrikshme.

Ngarkimi I mineralit apo sterilit ne frontin e punes.

Minerali apo sterili I fituar nga plasja e birave ngarkohet ne vagon zakonisht per tu transportuar ne siperfaqe. Ngarkimi behet zakonisht me lopate nga puntorete frontit. Ato pasi behet ajrimi dhe kontrolli I frontit. Ato pasi behet ajrimi dhe kontrolli I frontit fillojne e mbushin vagonat me steril. Ne sistemin e shfrytezimit qe perdoret ne miniere, ne punimet prerese qe kalojne ne mineral, ngarkimi realizohet me lopate nga puntoret, ndersa ne shfrytezim, ngarkimi behet nga tramoza, cka nenkpton qe minerali I rrezuar grumbullohet

per efekt te gravitetit ne nje hapsire e cila sherben si venddepozitimi e pajisur me nje dere levizese e cila kur hapet e lejon mineralin te derdhet direkt ne vagon.

Armatimi i frontit te punes.

Punimet minerare nentoksore hapen ne formacione shkembore. Keto formacione shkembore ne varesi nga shkeminjte perberes jane te qendrueshem, me pak te qendrueshem dhe te paqendrueshem.

Ne ato raste kur punimet minerare jane te pa qendrueshme eshte e detyrueshme qe punimet qe hapen duhet te armatosen. Armatimi i punimeve siguron qendrueshmerine e tyre dhe mbron punetoret nga aksidentet.

Ne miniere punimet minerare jane hapur ne shkembinj te qendrueshem, vetem ne disa meta ka qene i nevojshem armatimi i punimeve. Armatimi i punimeve eshte bere me elemente drusore te parapergatitura me pare ne siperfaqe. Elementet e armatimit jane kapela dhe dy kembet, kapela vendoset ne tavan mbi dy kembet te cilet vendosen ne dy anet e galerise. Armatura e drurit qe perdoret ka diameter nga 12-15 cm, ne disa raste, kryqezim punimesh deri ne 20 cm.

Largimi i ujrave nga miniera

Largimi i ujrave nga miniera do te realizohet nga punimet horizontale, me hapjen e kanaleve anesore me pjerresi 5 – 7% ne drejtim te daljes ne siperfaqe.

Objekti eshte ne koder dhe nuk ka rrezik te permbytet nga ndonje perrua qe eshte ne siperfaqe, por sidoqofte duhet ushtruar kujdes qe ujrat siperfaqesore te sistemohen dhe te mos futen ne miniere nepermjet hapsirave te shfrytezimit.

4.1. Menaxhimi I instalimit

Organograma



Persa i perket struktures se operimit te aktivitetit nga ana e administratorit te shoqerise eshte bere edhe ndarja e detyrave dhe puneve qe do kryeje secili nga punonjesit.

PERMBLEDHJE JOTEKNIKE
NIPT L06510401F

Tabela e meposhteme jep informacion mbi kushtet e punes.

KUSHTET E PUNËS					
Numri total i punonjësve	17				
Shpërndarja e punonjësve	ZYRA	PRODHIMI	MIRËMBAJTJA	MAGAZINIMI	TË TJERA
	4	10	1	2	-
Turnet dhe aktivitetet	Zyrat / administrata		Instalimet		
	08⁰⁰-16⁰⁰		08⁰⁰-16⁰⁰		
Orët e punës	Zyrat / administrata		Instalimet		
	8 orë/ditë		8 orë/ditë		
Numri i ditëve të punës në vit	312 ditë/vit				
Numri i orëve në vit	312 ditë x 8 orë = 32496 orë/vit				
Variacionet sezonale	Nuk preket nga variacionet sezonale				
Turnet dhe numri i punëtorëve për turn	Gjatë variacioneve sezonale		Pjesa tjetër e vitit		
	Nuk ka		1 turn → 08⁰⁰-16⁰⁰		
Periudhat gjatë të cilave kompania mbyllet	Pushimet		Dita e dielë është pushim. Gjithashtu sipas kodit të punës, punëmarrësve u takojnë 20 ditë/pune pushimit në vit.		
	Ndërprerje të rregullta të funksionimit		Nuk ka		

4.2. Lëndët ndihmëse

Lëndë/ materiale ndihmëse
Ujë
Karburant
Lëndë plasëse

Materiali plases (dinamitet, amonitet, anolitet, fitili shperthyes detonant dhe kapsolla elektrike) dhe armatimi i drurit per te bere armatimin e punimeve minerare kur ato hapen ne formacione te pa qendrueshme.

Energjia dhe uji, te tjera lende te para

Furnizimi me energji elektrike per vendburimin qe kerkohet te zhvillohet aktiviteti i shfrytëzimit te mineralit te kromit nuk eshte e domosdoshme per vete faktin qe subjekti ka planifikuar qe ne objekt do te punohet vetem me nje turn dhe konkretisht ditën si dhe paisjet qe do te punojne ne minere jane makineri te cilat funksionojne me motor me djegie te brendshme pra me karburant me nafte ose benzine sipas llojit te motorrit. Nga miniera nuk ka dalje ujrash, ne procesin teknologjik te hapjes se punimeve minerare dhe nxjerrjes se mineralit te kromit perdoret uje i vendosur ne bombula per te realizuar shpimin e lagur dhe per eliminimin e pluhurave qe mund te krijohen.

5. IDENTIFIKIMI DHE VLERESIMI I SHKARKIMEVE DHE NDIKIMEVE NE MJEDIS

Mjedisi eshte gjithmone i prekur nga veprimtarite e ndryshme qe ushtrohen ne te, por ndikimi mund te jete i ndryshem, kjo eshte e lidhur ngushte me vete llojin e veprimtarise, e cila mund te kete impakt te drejtperdrejte, te terthorte, te rendesishem apo mesatar i pranueshem. Nga zhvillimi I aktivitetit pritet qe te kete ndikime minimale ne mjedis, duke iu referuar edhe natyres se tij. Disa nga shkarkimet e mundshme te ketij aktiviteti jane si me poshte vijon:

RREZATIMI JONIZUES

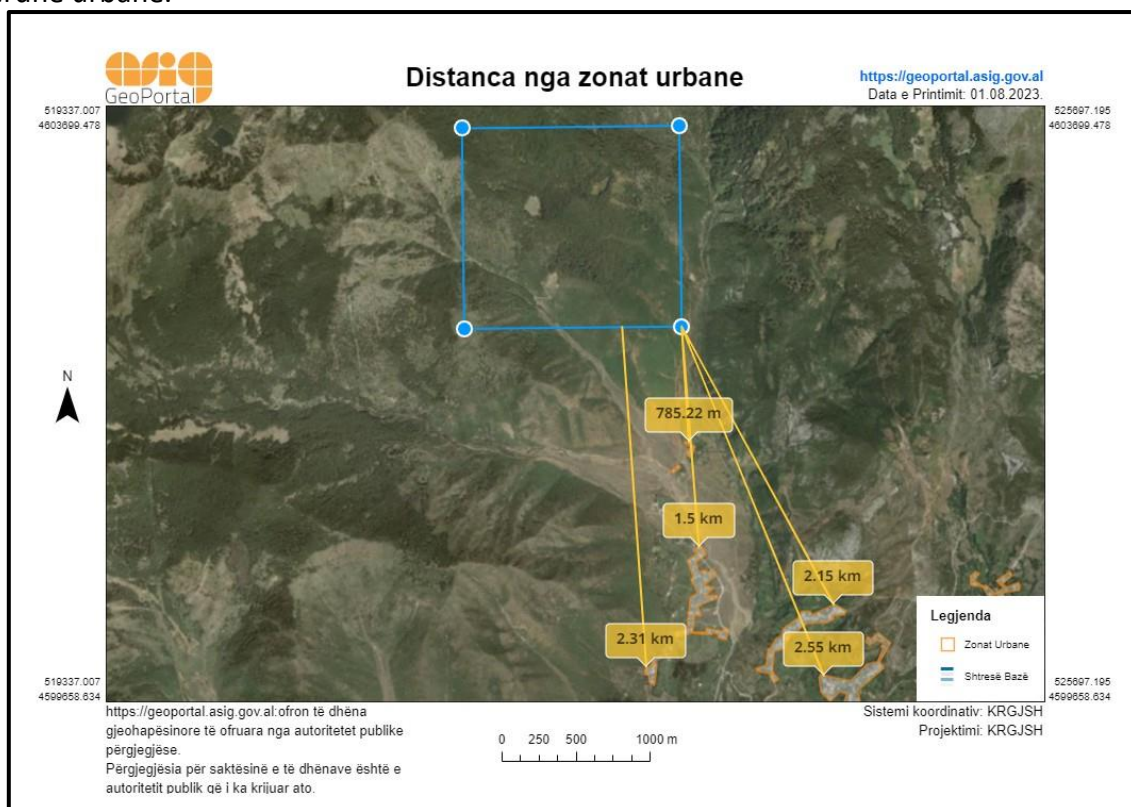
Nga zhvillimi i aktivitetit nuk kemi rrezatime jonizuese.

VIBRACIONET

Funksionimi i aktivitetit gjeneron vibracione te cilat nuk vleresohen si shqetesuese per floren dhe faunen dhe duke qene se zonat urbane dhe bizneset nuk ndodhen ne afersi te aktivitetit, rrjedhimisht nuk shfaqin ndikim per kete kategori. Vibracione do te gjenerohen vetem ne harqe kohore te caktuara gjate levizjeve te mjeteve te renda te transportit te mineralit dhe gjate shpim/plasjeve ne minieren nentokesore.

NDIKIMET NE POPULLESI

Realizimi i projektit nuk do te kete ndikime ne levizjen apo zhvendosjen e popullsisë se rajonit ku do zhvillohet aktiviteti. Gjate funksionimit te aktivitetit nuk ka emetime ne ajer, toke apo uje te cilat ndotin ambientin dhe te rrezikojne shendetin e punonjesve apo te popullsisë se rajonit. Aktiviteti ka nje largesi te konsiderueshme nga zonat urbane dhe eshte jashte vijes se verdhe urbane.



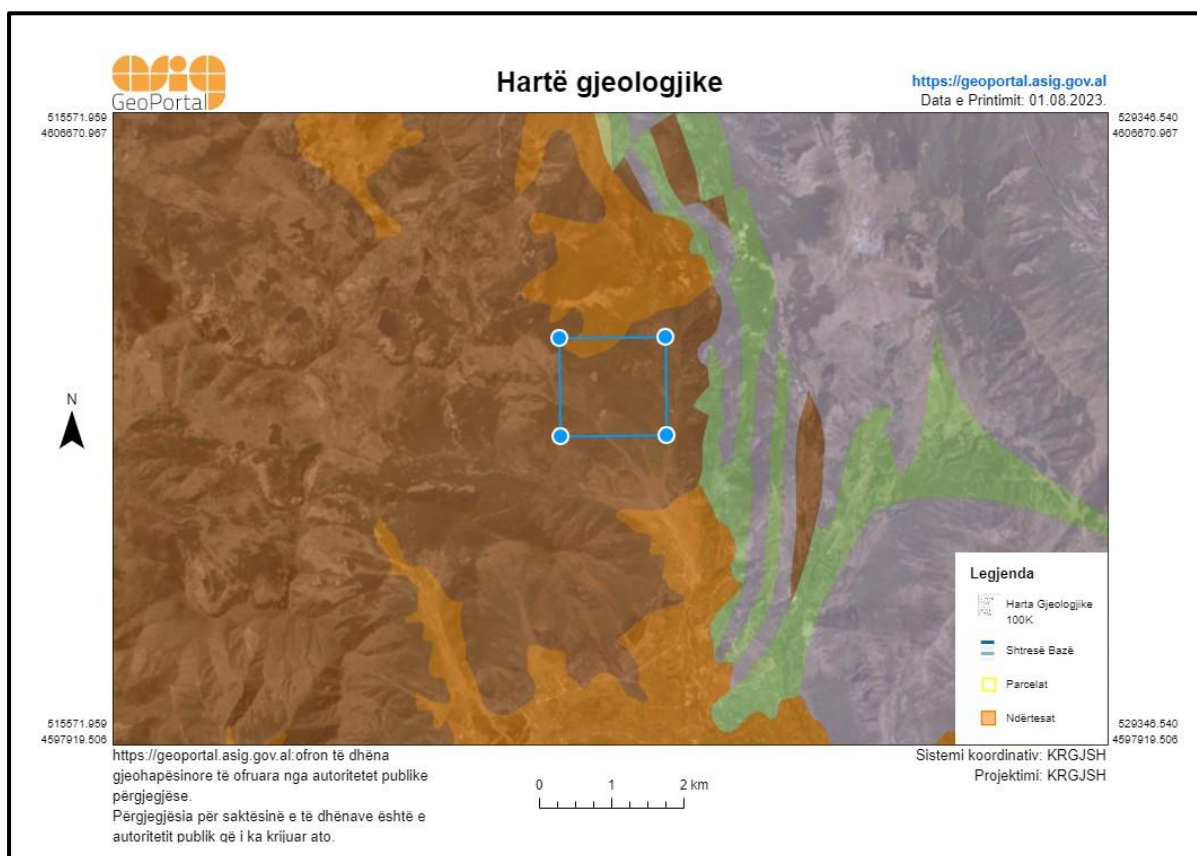
NDIKIMET E MUNDSHME NE TOKE

Ndikimet e mundshme negative lidhen me ndryshimet në strukturën e nëntokës dhe dëmtimin e saj për llogari të nxjerrjes së mineralit. Si pasojë e plasjeve dhe gërmimeve struktura e nëntokës mund të pësojë çarje ose shëmbje.

Nuk parashikohet të ketë zhvendosje të shkëmbinjve si pasojë e shfrytëzimit nëntokësor, pasi hapsirat e vjetra të kësaj zone janë të përmasave të vogla dhe nuk krijojnë probleme.

Gjatë fazës së shfrytëzimit do të merren të gjitha masat teknike dhe organizative për forcimin e galerive dhe parandalimin e shembjeve. Sa i takon sipërfaqes së tokës do të ketë ndikime nga proceset mekanike të depozitimit dhe transportit të mineralit. Si rezultat i shpëlarjes së masës minerare të depozituar në qiell të hapur mund të kemi zhvendosje të grimcave minerare përgjatë shpateve të pjerrët të zonës minerare.

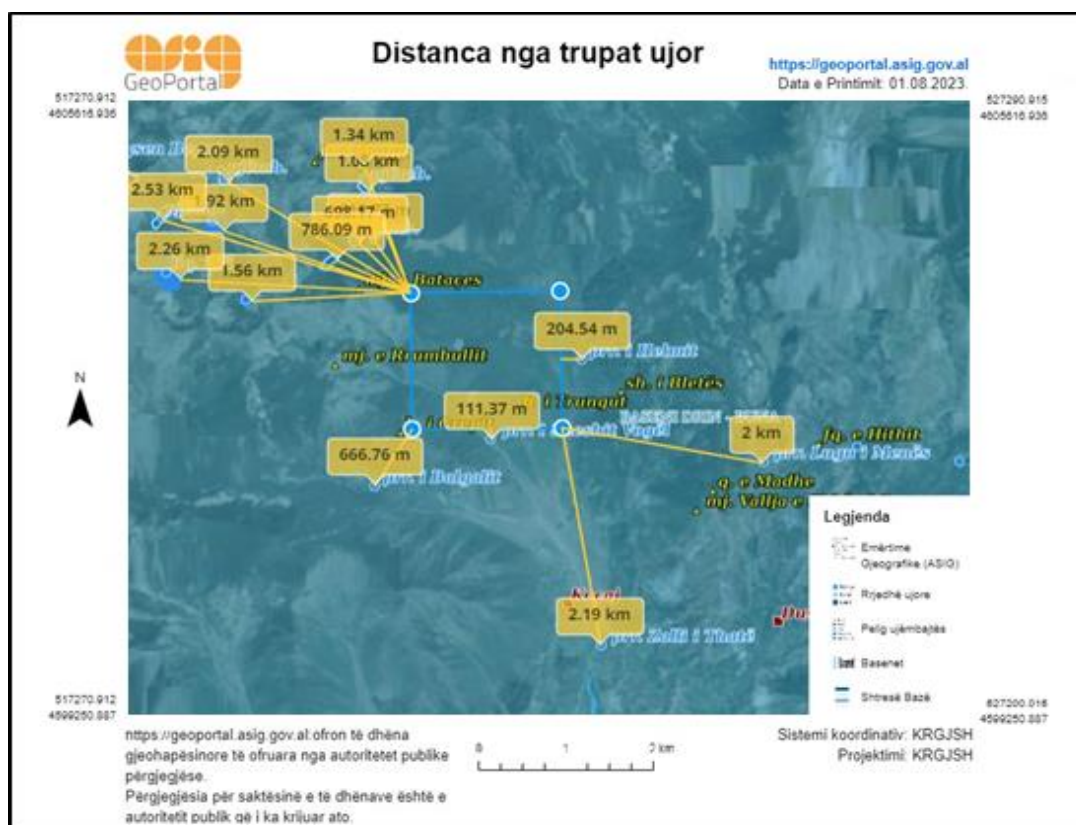
Ndikime të tjera në sipërfaqen e tokës janë ngjeshja e tokës nga lëvizja e makinerive, erozioni i tokës përreth zonës së hapjes së galerisë dhe përgjatë rrugëve në zonë, ndotja e tokës nga lubrifikantët e mjeteve të transportit.



NDIKIME TE MUNDSHME NE UJERA

Nga zhvillimi i aktivitetit nuk është e nevojshme përdorimi i ujit, si rrjedhojë nuk do të kemi shkarkime të ujërave të ndotura.

Zhvillimi i aktivitetit nuk do të ketë ndikime në modelin drenazhues të tokës pasi nuk prek sisteme të ndryshme të ndertuara ose projektuar drenazhimi. Ushtrimi i këtij aktiviteti, në kushte optimale dhe përfundimi i veprimtarisë në objekt, nuk do të ndikojë në nivelin e ujërave tokësore, në rruget ujore dhe në rrjedhjen e ujërave nëntokësore. Në zonën e shfrytëzimit dhe përreth saj nuk ka burime ujore nëntokësore dhe shpime të ndryshme të karakterit hidrogeologjik.



NDIKIMET E MUNDSHME NE AJER

Pluhuri dhe qazet - proceset që mund të shkaktojnë pluhura në mjedis janë transporti i mineralit dhe procesi i shpim/plasjeve.

Gjatë operacioneve të punës do të shpohen vrima me çekiç pneumatik me goditje-rrotullim, duke krijuar sasi të konsiderueshme pluhuri, për mënjanimin e të cilit do të aplikohet shpimi me lagje. Për këtë qëllim, në hyrjen e ajrit të komprimuar do të vendoset një bombul uji, me saraçineskë 1/2", e cila do të ketë dalje në çekiçin pneumatik. Kështu uji do të futet së bashku me ajrin e komprimuar dhe do të dalë bashkë me të duke bërë të mundur eliminimin e pluhurit gjatë procesit të shpimit.

Në frontet ku kjo metodë nuk mund të përdoret, largimi i pluhurave nga fronti do të kryhet me anë të intensifikimit të ajrit.

Gjatë punimeve nëntokë dhe shpërthimeve krijohen gaze si COx dhe NOx dhe grimca PM10 të cilët mund të kenë efekte negative dhe me pasojë sidomos në rruget respirative të

minatorëve. Megjithëse nuk parashikohen çlirime të medha gazesh nga operacionet nëntokë apo në sipërfaqe.

Megjithatë sistemi i aspirimit dhe ventilimit të gazeve dhe pluhurave në nëntokë duhet të funksionojë rregullisht.

ZHURMAT

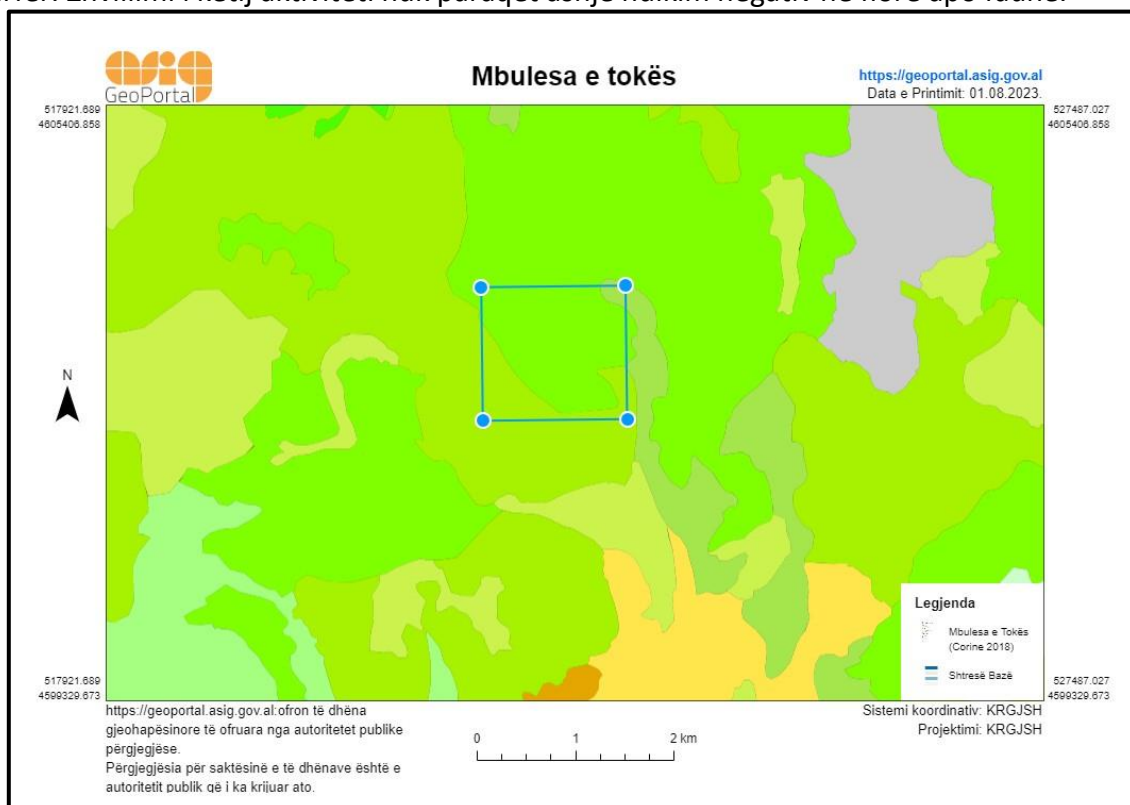
Zhurmat janë normale për një aktivitet të tillë, por që nuk do të jenë shqetësuese për zonat e banuara, për vetë faktin se ato gjenden në largësi të konsiderueshme nga vendndodhja e aktivitetit. Kryesisht zhurmat shkaktohen nga shpërthimet e masivit të shkëmbit, nga transporti, gërmimet e tokës shkëmbore, etj. vibrimet do të jenë prezente vetëm gjatë procesit të përdorimit të lendeve plasuese për shkeputjen e masivit. Ndikimi i tyre varet edhe nga drejtuesi teknik, i cili duhet të ruajë nivelin e përdorimit të lendeve plasuese.

NDIKIMET NE KLIME

Gjatë zhvillimit të aktivitetit nuk priten ndryshime të dukshme klimaterike, si në drejtim të përmirësimit ashtu edhe në atë të përkeqësimit të saj. Nuk do të ketë ndryshime në temperaturë, në drejtim të erës, në sasinë e reshjeve. Pra kryerja e këtij aktiviteti nuk ndikon fare në kushtet klimaterike të kësaj zone.

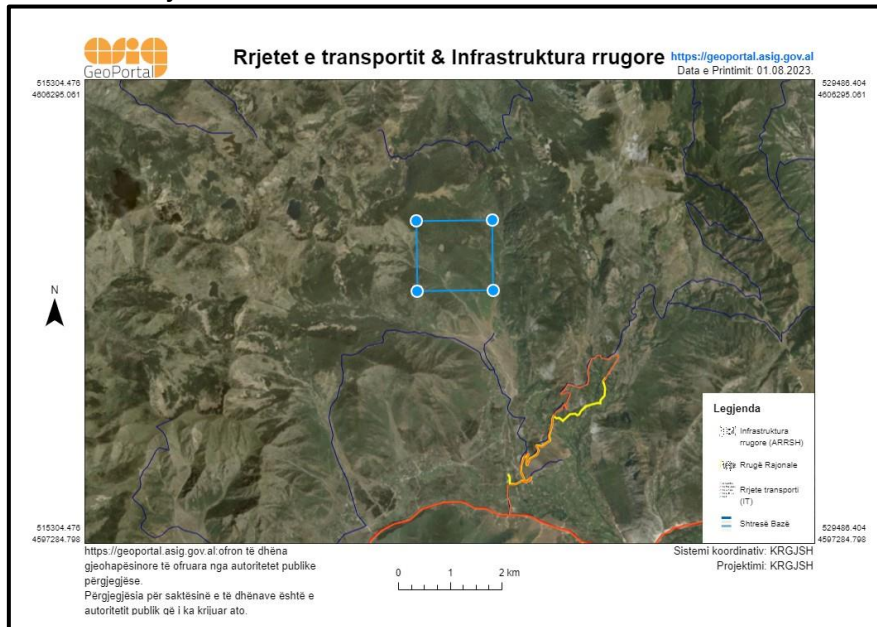
NDIKIMET NE FLOREN DHE FAUNEN

Zona në të cilën ushtrohet aktiviteti është një zonë në të cilën nuk takohen elemente të spikatur të floris. Përreth kësaj zone, mund të hasim bimesi të ulet dhe barishte të ndryshme. Aspekti faunistik i lidhur ngushtë me mjedisin rrethues këtu paraqet një larmi biologjike të varfer. Zhvillimi i këtij aktiviteti nuk paraqet asnjë ndikim negativ në floris apo faunë.



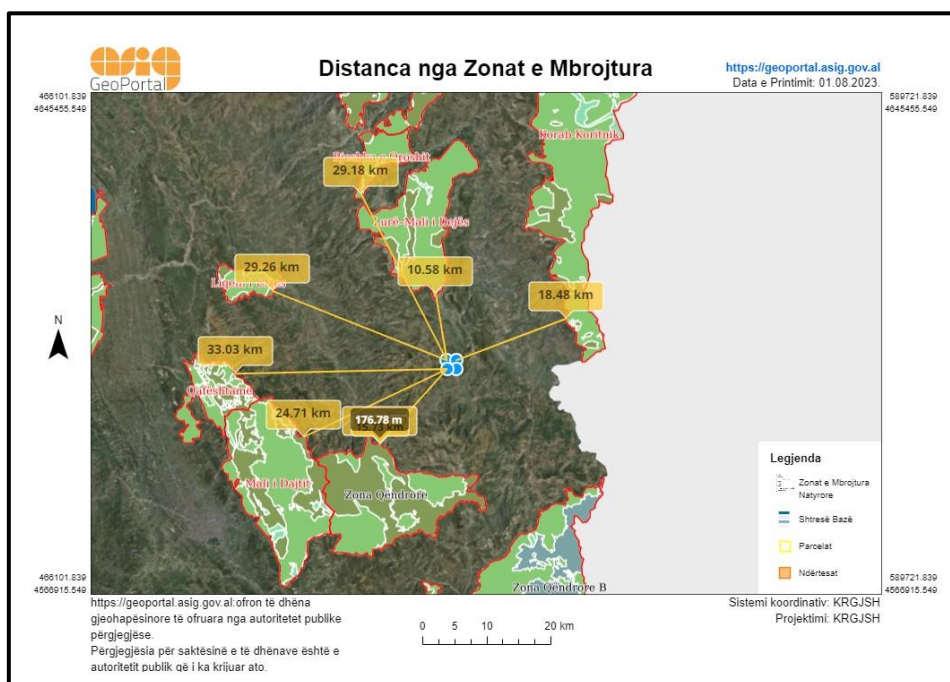
NDIKIMET E AKTIVITETIT TE ZHVILLIMIT NE RRUGET LOKALE DHE TRANSPORTIN

Operatori ka krijuar rruge hyrese per ne impiant te cilat i miremban ne vazhdimesi. Gjatë zbatimit të aktivitetit nuk do kete ndryshime të rrjetit të rrugëve lokale dhe transportit. Për rrjedhojë aktiviteti nuk do ndikojë absolutisht në rrugët lokale dhe transport, përkundrazi subjekti është angazhuar të mirembajë rrugët lokale të transportit me qëllim të mbarvajtjes së mirë të aktivitetit të tij.



NDIKIMET E AKTIVITETIT TE ZHVILLIMIT MBI NDERTIMET, TRASHEGIMINE ARKITEKTONIKE HISTORIKE DHE ZONAT E MBROJTURA

Aktiviteti që ushtron shoqëria zbatohet në një zonë në sipërfaqen e së ciles dhe në nëntokën e saj nuk ka ndertime lidhur me trashëgimie arkitektonike dhe historike, tiparet arkeologjike, si dhe mbi vepra te tjera te shpallura Zona te Mbrojtura.



NDIKIMI NE ASPEKTIN SOCIAL-EKONOMIK

Me operimin e ketij aktiviteti pritet te kete nje impakt pozitiv ne ekonomine e vendit. Operatori do te punesoje personel te zones, duke bere te mundur rritjen ne nivelin ekonomik dhe te punesimit.

Analiza S.W.O.T	
FORCAT	DOBESITE
<ul style="list-style-type: none"> ➤ Potencial per zhvillimin ekonomik ne rang rajonal ➤ Rritje e punesimit ne nivel local ➤ Afersia e tij me zonat kryesore te vendit, industriale, tregtare dhe te transportit. ➤ Kapaciteti prodhues per plotesimin e nevojave te tregut ➤ Ndodhet ne zone periferike nga qyteti. ➤ Proces teknologjik bashkekohor dhe paqesor me mjedisin. 	<ul style="list-style-type: none"> ➤ Mungesa e politikave shteterore per perkrahjen e subjektit per zgjerimin e prodhimit dhe te rritjes se punesimit, duke ndikuar ne lobimin e aktiviteve te tilla ne shtete te tjera. ➤ Evazioni fiskal ne konkurrencen e pandershme nga kompani te ndryshme.
MUNDESITE	KERCENIMET
<ul style="list-style-type: none"> ➤ Mundesi perfitimi ekonomike nga prodhimi, shitja dhe eksportimi i produktit. ➤ Mundesi punesimi dhe zgjerimi te aktivitetit. ➤ Ofrimi i produkteve cilesore, me cmime te konkurueshem ne tregun vendas e te huaj. ➤ Maksimizimi i perdorimit te lendes se pare ➤ Rikuperim, Riciklim dhe Riperdorim te mbetjeve qe gjenerohen brenda instalimit 	<ul style="list-style-type: none"> ➤ Konkurenca e pandershme dhe mos respektimi i detyrimeve dhe percaktimeve ligjore nga subjektet prodhues. ➤ Faktore te tille si remonti i instalimit dhe demtimi i cilesise se ajrit. ➤ Dukurite natyrore, kryesisht nga termetet

6. MASAT ZBUTESE DHE PARANDALUESE TE NDIKIMEVE NE MJEDIS

EFEKTET E MUNDSHME	MASAT ZBUTËSE
Emetimet në ajër	<ul style="list-style-type: none"> • Do të përdoren pajisje dhe mjete pune me kushte të mira teknike. • Gjithashtu, në mënyrë të vazhdueshme do të bëhet kontrolli i kushteve teknike të këtyre mjeteve për të shmangur dhe parandaluar rrjedhjet e lubrifikantëve në mjedis, emetimin e elementëve ndotës të gaztë, si dhe për parandalimin e ndonjë avarie të mundshme teknike. • Nga ana e subjektit behet ne menyre periodike dhe te vazhdueshme matja e pranise se gazrave ne punimet nentokesore. • Do te aplikohen sprucime per minimizimin e ndotjes se ajrit.
Zhurmat	<ul style="list-style-type: none"> • Punonjesit jane te pajisura me te gjitha mjetet dhe masat e nevojshme per mbrojtjen nga rritja e nivelit te gjenerimit te zhurmes. • Nga ana e subjektit behet kontrolli ne menyre te vazhdueshme te mjeteve te punes, me qellim reduktimin e gjenerimit te zhurmave. • Drejtuesi Teknik ka nje rol te vecante dhe kryesor ne menaxhimin e perdorimin e lendeve plasese. • Subjekti siguron zbatimin e normave dhe dizpozitave ligjore ne fuqi ne lidhje me zhurmat.
Shkarkimet në ujëra	<ul style="list-style-type: none"> • Projekti nuk do te kete ndikime ne modelin drenazhues te tokes pasi nuk prek sisteme te ndryshme te ndertuara ose projektuar drenazhimi. Ushtrimi i ketij aktiviteti, ne kushte optimale dhe perfundimi i veprimtarise ne objekt, nuk do te ndikojne ne nivelin e ujrave tokesore, ne rruget ujore dhe ne rrjedhen e ujrave nentokesore. Ne zonen e shfrytezimit dhe perreth saj nuk ka burime ujore nentokesore dhe shpime te ndryshme te karakterit hidrogjeologjik.
Flora/Fauna	<ul style="list-style-type: none"> • Duke u bazuar në tipologjinë e projektit të propozuar për ndërtim, nuk pritet të shkaktohen ndikime negative në mjedis dhe në biodiversitetin e zonës, apo të ndikojë në humbjen dhe fragmentirizimin e habitateve.
Mbetjet e ngurta	<ul style="list-style-type: none"> • Të gjitha mbetjet e gjeneruara gjatë ndërtimit të objektit, do të menaxhohen sipas kërkesave të përcaktuara në kuadrin ligjor në fuqi në fushën e mbetjeve. • Në fund të ditës së punës mbetjet e krijuara do të grumbullohen dhe do të depozitohen në vendet e përcaktuara nga Pushteti Vendor.

PERMBLEDHJE JOTEKNIKE
NIPT L06510401F

	<ul style="list-style-type: none"> • Sasia e sterileve te gjeneruara do te grumbullohen ne shesh-depozitimet Brenda kufijve te territorit te objektit minerar.
Rastet aksidentale	<ul style="list-style-type: none"> • Janë marrë masat për parandalimin e tyre, mjetet kontrollohen vazhdimisht për gjendjen teknike të tyre në mënyrë që të mos kemi rrjedhje lubrifikante apo karburant. Shoqëria siguron se do të ketë ndërhyrje të menjëhershme nëse do të ketë ndikime negative në mjedis.
Ndikimi social	<ul style="list-style-type: none"> • Nga zhvillimi i aktivitetit pritet të ketë ndikim pozitiv në aspektin socio- ekonomik. • Do të bëht punësimi i punëtorëve nga zona përreth, si rrjedhoje do te kete ndikim pozitiv ne aspektin ekonomik te zones.
Avari te mundshme	<ul style="list-style-type: none"> • Ne hyrje te galerise kryesore do te vendoset nje kend i posacem dh ei dukshem, ne kuti prej druri te mbyllur me xham dhe te lyer me boje te kuqe, jane vendosur mjetet e MKZ te perbera nga: <ul style="list-style-type: none"> • Nje vagon i levizhem me rere; • Nje vagon i levizshem me uje; • Zjarrefikesi me shkume; • Vegla pune si kove, Kazem, sopate etj. • Gjithashtu sektori disponon dhe mjete emrgjence si: <ul style="list-style-type: none"> • Aspirator; • Barrele universal; • Respirator; • Inilator etj.
Ndihma e shpejte	<ul style="list-style-type: none"> • Ne sektor eshte vendosur kutia e ndihmes se shpejte, me te gjitha barnat e percaktuara me ligj, per mjekime te emergjences, ne castin e duhur. Per perdorimin e saj eshte i pranishem nje infermier.
Perdorimi i lendeve plasese	<ul style="list-style-type: none"> • Perdorimi i lendeve plasese do te menaxhohet dhe do te jene nen mbikeqyrjen e drejtuesit Teknik dhe Teknikut te minieres, te cilet sigurojne se do te zbatohen me perpikmeri dhe rigozitet te gjitha dispozitat ligjore per perdorimin e lendeve plasese. • Do te behen te gjitha raportimet e nevojshme nga ana e personelit mbi menyren dhe sasine e perdorimit te lendeve plasese. • Subjekti ka hartuar nje plan te menrgjencash dhe siguron se do te zbatohen te gjitha udhezimet e percaktuara ne ate paln.
Ndikim ne flore dhe faune	<ul style="list-style-type: none"> • Siperfaqja e objektit minerar per shfrytezim, nuk eshte shume e pasur ne bimesi, si rrjedhoje proceset ekologjike jane minimale dhe te kufizuara.

	<ul style="list-style-type: none"> • Duke qene se ne zonen e objektit minerar, zhvillohen shume aktivite te ngjashme te se njejtës tipologji, si rrjedhoje nuk do te kete ndonje shtim apo demtim habitati e ekosistemesh te virgjera. • Nga vibrimet dhe zhurmat te cilat gjenerohen nga veprimtaria e aktivitet, pritet te kemi nje shqetesim tef aunes rreth zones.
Ngjeshje e pjesshme e tokes nga levizja e mjeteve te punes dhe automjeteve te transportit si kamione etj.	<ul style="list-style-type: none"> • Ngjeshja e tokes nga levizja e automjeteve dhe mjeteve gjate punimeve te rikonstruksionit dhe atyre te reja do te limitohet brenda siperfaqes se kerkuar.

7. MONITORIMI

Qëllimi i monitorimit mjedisor është që të sigurojë të dhëna nëpërmjet të cilave të vlerësohet nëse zhvillimi i veprimtarisë është në përputhje me ligjet dhe standardet mjedisore që lidhen me të, për të vlerësuar shkallën e ndikimit (nëse ka), si dhe për të vlerësuar performancën mjedisore të menaxhimit të saj në kuadër të përmirësimit të vazhdueshëm.

Monitorimi i mjedisit

Monitorimi i burimeve natyrore, ajrit, ujit, tokes dhe mjedisit biologjik, kryhet sipas disa kriterëve shkencore persa i perket vrojttimeve, mbledhjes dhe analizave te mostrave. Ai synon ne mbledhjen e te dhenave per te vrojtuar dhe parashikuar rolin e faktorit njeri dhe natyror ne ndryshimet e mjedisit, ku ai eshte aktiv.

Plani i monitorimit ne mjedis

Meqenese kemi te bejme me shfrytezimin e mineralit te kromit ne siperfaqe te shpatit te malit ku ndodhet objekti, si dhe ne thellesi te nentokes nevojitet nje monitorim i vazhdushem jo vetem ne siperfaqen e objektit qe do te shfrytezohe, por edhe ne nje zone mbi 300 m perreth.

Plani i monitorimit do te konsistoje ne:

- Monitorimin e sjelljes se formacioneve ne kufijte e jashtem te minieres dhe marrja e masave per parandalimin e levizjeve te mundshme si shkarje, shembje ose vidhisje te tokes.
- Monitorimin e parametrave fizike dhe dinamike te shperndarjes se pluhurit dhe marrja e masave perkatese te parashikuara ne projekt, per parandalimin e tij.

PERMBLEDHJE JOTEKNIKE

NIPT L06510401F

- Monitorimin e sjelljes se bimesise ekzistuese ne zonen perreth objektit dhe marrja e masave per parandalimin e demtimit te tyre.
- Monitorimin e siperfaqeve te mbushura me material dhe toke vegjetale per parandalimin e shplarjeve, gerryerjeve, krijimin e gropave, etj. Atje ku evidentohen demtime te kesaj zone do te merren masa per riparimin e tyre.
- Monitorimin e siperfaqeve te mbjella, pemeve dhe bimeve te kultivuara, ecurise normale e mbirrjes dhe zhvillimit te tyre. Ne rastet kur verehet se ka demtime merren masa per zevendesime me fidane te rinj. Monitorimi i cdo siperfaqeje te mbjelle do te vazhdoje per nje periudhe kohe, gjate se ciles bimet kane marre nje zhvillim te konsiderueshem dhe nuk kane me nevoje per sherbime.

"RO-GENT-1" SHPK

Administratori

Arben Çupi

