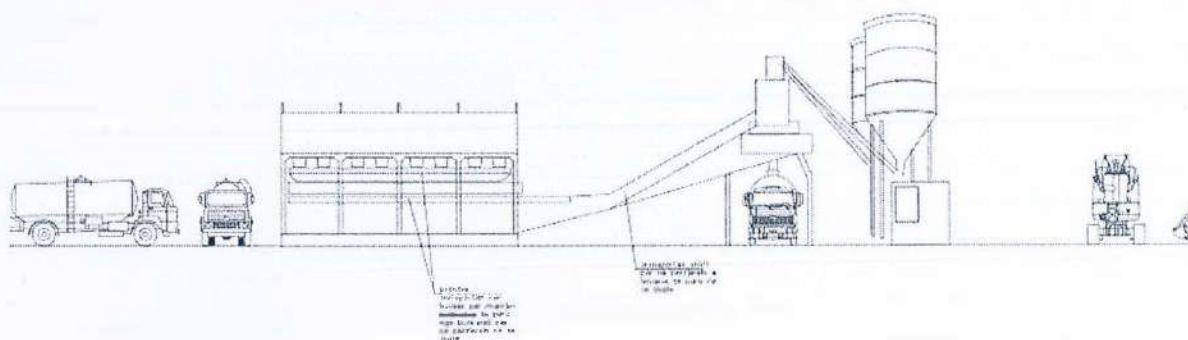


**NJOFTIM PËR ZHVILLIMIN E AKTIVITETIT, SUBJEKT I
LEJES MJEDISORE TIPI A OSE B DHE INFORMACION
PËR NDIKIMET NË MJEDIS**

**KLASIFIKIMI I AKTIVITETIT SIPAS LIGJIT NR. 10448, DATË 14.07.2011 "PËR
LEJET E MJEDISIT", I NDRYSHUAR, SHTOJCA I, -INDUSTRIA MINERARE. ID
3.11 "PRODHIMI DHE FRAKSIONIMI I PRODUKTEVE MINERALE
JOMETALIKE".**

**VENDODHJA:
QARKU LEZHË, BASHKIA KURBIN, NJESIA ADMINISTRATIVE MILOT,
FUSHË MILOT, ZONA KADASTRALE NR. 1677, ME PASURI NR. 1/10.**



Kërkues: Subjekti "AGHAK CARA" Sh.p.k, NIPT: M07508301P

Për subjektin kërkues:
"AGHAK CARA" Sh.p.k



Për studion e Vlerësimit të Ndikimit në Mjedis:
"Alpen Pulito"

Agim Pashaj



TABELA E PËRMBAJTJES

1. INFORMACION NËSE KËRKESA DO TË JETË PËR “APLIKIM PËR LEJE MJEDISI TË TIPIT A OSE TË TIPIT B” APO “APLIKIM PËR NDRYSHIM THELBËSOR NË KUSHTET E LEJES SË MJEDISIT TË TIPIT A OSE TË TIPIT B”;	3
2. TË DHËNAT E EKSTRAKTIT TË QKR-SË;	4
3. ADRESËN E VENDNDODHJES SË INSTALIMIT;	6
4. PËRSHKRIMIN E VEPRIMTARISË QË PARASHIKOHET TË ZHVILLOHET NË INSTALIM;	8
5. NJË PËRSHKRIM TË ELEMENTEVE TË LISTUARA NË FORMULARIN INFORMUES;	8
6. PËRMBLEDHJEN JOTEKNIKE TË RAPORTIT TË VLERËSIMIT TË NDIKIMIT NË MJEDIS NË NIVEL KOMBËTAR OSE NDËRKUFITAR, KUR KËRKOHET PROCEDURA E VNM-SË;	24
7. KONSULTIMET NDËRKUFITARE, KUR KËRKOHET SIPAS LEGJISLACIONIT NË FUQI;	24
8. AUTORITETIN VENDIMMARRËS PËR DHËNIEN E AKTIT TË MIRATIMIT TË LEJES SË MJEDISIT, PROCEDURAT DHE AFATET QË DO TË NDIQEN;	24
9. ADRESËN E AKM-SË, KU PUBLIKU MUND TË DËRGOJË KOMENTET DHE SUGJERIMET E TIJ, ME SHKRIM APO NË FORMË ELEKTRONIKE, BRENTA 20 (NJËZET) DITËVE NGA DATA E NJOFTIMIT;	24

HYRJE

Ky raport hartohet me kerkese te subjektit “AGHAK CARA” Sh.p.k, me NIPT: M07508301P, me seli ne: Lezhe, Laç, Lagjja nr 6, Rruga e Patokut km.2, Ndertese 1 kateshe, Zk. nr.2365 me Pasuri nr.26/17 dhe administrator Z. Preng Cara. Ky subjekt, paraqitet ne cilesine e subjektit zhvillues te aktivitetit dhe si investitor i ketij instalimi.

Objekti i ketij raporti eshte aktiviteti i prodhimit dhe fraksionimit te produkteve minerale jometalike. Ky aktivitet do te zhvillohet ne Qarkun Lezhë, Bashkia Kurbin, Njesia Administrative Milot, Fushë Milot, Zona Kadastrale Nr. 1677, Me Pasuri Nr. 1/10.

Ky njoftim për zhvillimin e aktivitetit, subjekt i lejes mjedisore tipi b dhe informacion për ndikimet në mjedis hartohet per ndryshimin e kushteve te lejes mjedisore ekzistuese te tipit B me numer PN-1581-12-2022, ku subjekti eshte i pajisur me leje mjedisore dhe kerkojme shtim të impiantit te ri te larjes dhe fraksionimit të inerteve ne aktivitetin ekzistues “Prodhimi dhe fraksionimi i produkteve minerale jometalike” me vendodhje: “Qarku Lezhë, Bashkia Kurbin, Njësia Administrative Milot, Fushë Milot, zona kadastrale Nr. 1677, me pasuri nr. 1/10”. Nuk ka ndryshime në koordinata. Instalimet eksiztuese per te cilat operatori eshte I pajisur me leje mjedisore nuk ndryshojne, por kemi vetem shtim te instalimeve te reja, te larjes dhe fraksionimit të inerteve, te cila ndodhen Brenda siperfaqes se ushtrimit te veprimtarise per te cilen operatori disponon leje mjedisore te tipit B

- **INFORMACION NËSE KËRKESA DO TË JETË PËR “APLIKIM PËR LEJE MJEDISI TË TIPIT A OSE TË TIPIT B” APO “APLIKIM PËR NDRYSHIM THELBËSOR NË KUSHTET E LEJES SË MJEDISIT TË TIPIT A OSE TË TIPIT B”.**

Aplikim ndryshim te leje se mjedisi të tipit B me numer PN-1581-12-2022, datë 23.12.2022. Nënkatgoria e lejes sipas sistemit të lejeve/licencave është III.1.B.

Klasifikimi i aktivitetit sipas ligjit nr. 10448, datë 14.07.2011 “për lejet e mjedisit”, i ndryshuar, Shtojca I,

- Industria minerare:

3.11 Prodhimi dhe fraksionimi i produkteve minerale jometalike.

Vendodhja: **Qarkun Lezhë, Bashkia Kurbin, Njesia Administrative Milot, Fushë Milot, Zona Kadastrale Nr. 1677, Me Pasuri Nr. 1/10.**

▪ TË DHËNAT E EKSTRAKTIT TË QKR-SË;



EKSTRAKT HISTORIK I REGJISTRIT TREGTAR PËR TË DHËNAT E SUBJEKTIT “SHOQËRI ME PËRGJEGJËSI TË KUFIZUAR”

GJENDJA E REGJISTRIMIT

1. Numri unik i identifikimit te subjektit (NUIS)	M07508301P
2. Data e Regjistrimit	08/01/2020
3. Emri i Subjektit	AGHAK CARA
4. Forma ligjore	SHPK
5. Data e themelimit	26/12/2019
6. Kohëzgjatja	Nga: 26/12/2019
7. Zyra qendrore e shoqërisë në Shqipëri	Lezhe Lac LAC Lagjja nr 6, Rruga e Patokut km.2, Ndertese 1 kateshe, Zk. nr.2365 me Pasuri nr.26/17
8. Kapitali	8,000,000,00
8.1 Numri i përgjithshëm i kuotave	1,00
9. Objekti i aktivitetit	-Import-Eksport,grumbullim, perpunim, tregetim te skrapit, hekurit etj,tregti te mallrave industriale,aktivitet ne fushen e ndertimit,fitness,bar-restorant, taverne, klub nate, transport detar;Agjensi Imobilare 2-Ne fushen e Agjensive Spedicionare Detare.Prodhim dhe tregtim betoni,prodhime parafabrikate betoni.Prodhim dhe tregtim inertesh e te tjera materiale e produkte ndertimi.Peshkim selektiv.Studimi,projektimi,vleresimi,konsulenca,monitorimi ne kerkimin,zbulimin,shfrytezimin,perpunimin dhe tregtimin ne import dhe eksport te mineraleve metalore dhe ndertimore,rehabilitimin e mjedisit pas shfrytezimit,perdorimin civil te lendeve plasese ne sipërfaqe dhe ne nentoke.Ndertimin e veprave publike,ndertime civile,ekonomike dhe industriale,rikonstruksion ndertesash,veshje fasadash,punime dheu,sistemime,tarracime terrenesh,vepra kullimi dhe vaditese,ndertime rruge kategoria V dhe VI,veshje rruges me asfalto beton,ndertim mbishtrese,ndertim te veprave arti te ndryshme,ujesjellesa dhe kanalizime e te tjera.Prodhim dhe tregtim te materialeve te ndertimit si tulla,plaka dekorative,prodhime betoni e llac me nyje te perqendruar,prodhime artizanale,konstruksione te

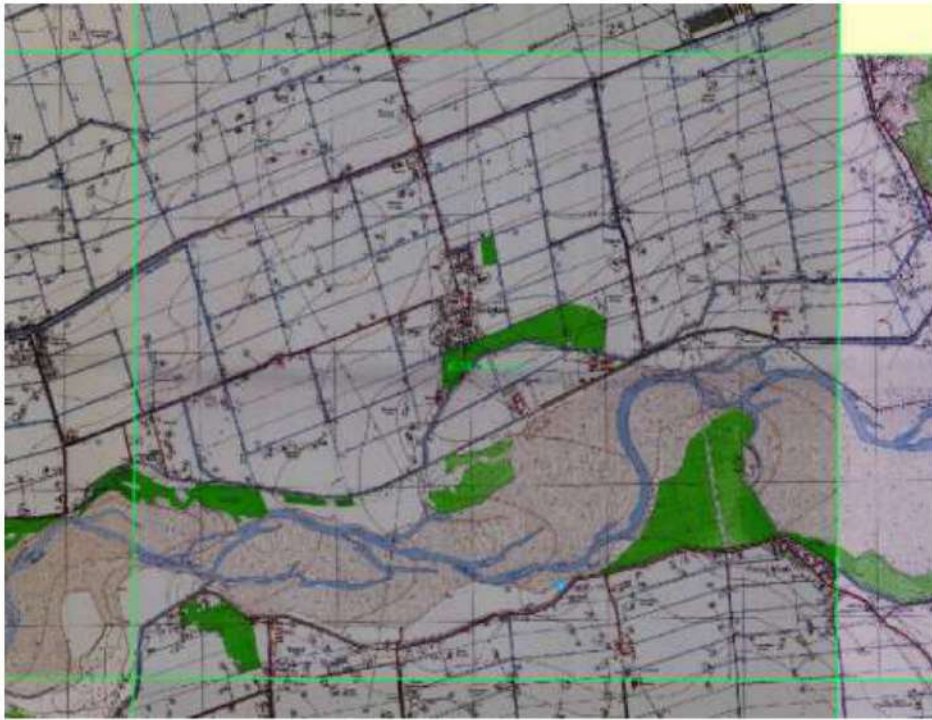
	llojeve te ndryshme etj. Tregtim me shumice dhe pakice ne import dhe eksport te mallrave te ndryshme industriale, ushqimore, hidrosanitare, hidraulike, makineri dhe pajisje industriale e bujqesore, pjese kembimi per pajisje industriale. bujqesore, produkte bujqesore e blektorale, bime medicinale e mjeksore, prodhim dhe perpunim te lendes drusore, transport te mallrave brenda e jashte vendit ne te gjitha rruget e transportit, toke, det, hekurudhe ajer etj. Prodhim , perpunim, ambalazhim (paketim), shitje, eksport dhe transport nderkombetar te artikullit cimento, rifuzho dhe me thase. Import, eksport, grumbullim, riciklim, perpunim te skrapit.	
10. Administratori/ët	Preng Cara	
10.1 Afati i emërimit	Nga: 17/02/2022	Deri: 17/02/2027
11. Procedura e emërimit nëse ndryshon nga parashikimet ligjore		
11.1 Kufizimet e kompetencave (nëse ka)		
12. Administratori/ët	Fation Çoba	
12.1 Afati i emërimit	Nga: 27/07/2022	Deri: 27/07/2027
13. Procedura e emërimit nëse ndryshon nga parashikimet ligjore		
13.1 Kufizimet e kompetencave (nëse ka)	Adminstrator me te gjitha kopetencat dhe me pergjisi te plote.	
14. Ortakët	Preng Cara	
14.1 Vlera e kapitalit	Para: 8.000.000,00	Natyre:
14.2 Numri i pjesëve	1,00	
14.3 Pjesëmarja në përqindje (%)	100,00	
<i>- Të përfaqësuarit, (Plotësohet vetëm nëse zotëron kiotën si përfaqësues)</i>		
15. Vende të tjera të ushtrimit të aktivitetit	Lezhe Lac LAC Tipi Astra, ATV. Targa AB 347 AN Lezhe Lac LAC Tipi Man, Kamion. Targa AB 568 AX Lezhe Lac LAC Tipi Astra, APV. Targa AB 438 AN Lezhe Lac LAC Tipi Daimler chrysler. Targa AB 880 AB Lezhe Lac LAC Tipi Mercedes Benz, Terheqese. Targa AB 192 AN Lezhe Lac LAC Tipi Mercedes Benz, ATV. Targa AB 439 AN Lezhe Lac LAC Tipi Astra, ATV. Targa AB 632 AX Lezhe Lac LAC Tipi Astra, ATV. Targa AB 082 AF Lezhe Lac LAC Tipi Mercedes Benz. Kamion. Targa AB 490 AN. Lezhe Lac LAC Tipi Astra, ATV. Targa AB 083 AF Lezhe Lac LAC Tipi Astra, ATV. Targa AB 431 AN Lezhe Lac LAC Tipi Mercedes Benz, ATV. Targa AB 437 AN Lezhe Milot FUSH MILOT Zona Kadastrale 1677, Nr. 1/10 Lezhe Lac LAC Tipi Mercedes Benz, ATV. Targa AB 475 AN	

▪ **ADRESËN E VENDNDODHJES SË INSTALIMIT;**

Aktiviteti yne eshte Prodhimi dhe fraksionimi i produkteve minerale jometalike. Prona ku do te zhvillohet aktiviteti eshte i blere nga subjekti AGHAK CARA dhe eshte i pajisur me Kontrate shitje pasuri te palujtshme dhe me document pronesie e ndodhur ne Zonen kadastrale 1677, me numer pasurie 1/10.

Pozicionimi i objektit ne ortofoto





▪ **PËRSHKRIMIN E VEPRIMTARISË QË PARASHIKOHET TË ZHVILLOHET NË INSTALIM;**

Subjekti “AGHAK CARA” Sh.p.k, me NIPT: M07508301P, me seli ne: Lezhe, Laç, Lagjja nr 6, Rruga e Patokut km.2, Ndertese 1 kateshe, Zk. nr.2365 me Pasuri nr.26/17 dhe administrator Z. Preng Cara, paraqitet ne cilesine e subjektit zhvillues te aktivitetit dhe si investitor i ketij instalimi. Objekti i ketij raporti eshte aktiviteti i prodhimit dhe fraksionimit te produkteve minerale jometalike. Ky aktivitet do te zhvillohet ne Qarkun Lezhë, Bashkia Kurbin, Njesia Administrative Milot, Fushë Milot, Zona Kadastrale Nr. 1677, Me Pasuri Nr. 1/10.

▪ **NJË PËRSHKRIM TË ELEMENTEVE TË LISTUARA NË FORMULARIN INFORMUES;**

INFORMACION MBI KËRKUESIN/OPERATORIN

Informacion i Përgjithshëm

Emri i Kompanisë	AGHAK CARA
Statusi Ligjor	Shoqëri me Përgjegjesi te Kufizuar
Ortakët/Aksionerët e Kompanisë(sipas Ekstraktit të lëshuar nga QKR)	Preng Cara (100% te aksioneve dhe kapitalit)
Adresa e zyrës qendrore të Kompanisë	Selia: Lezhe, Laç, Lagjja nr 6, Rruga e Patokut km.2, Ndertese 1 kateshe, Zk. nr.2365 me Pasuri nr.26/17
Adresa postale e Kompanisë, nqse ndryshon nga adresa e mësipërme	Nuk ndryshon
Numri i rregjistrimit të Kompanisë(NIPT)	M07508301P
Kodi kryesor i aktivitetit (sipas kullonës 1 të Shtojcës 1 të Ligjit nr 10448, date 14.7.2011 “Per lejet e mjedisit”)	Industria minerare: ID 3.11 Prodhimi dhe fraksionimi i produkteve minerale jometalike.
Kodi SNAP	Nuk ka kod SNAP
Kodi NOSE-P	Nuk ka kod NOSE
Numri i Punonjësve	5 punetor
Përfaqësuesi i autorizuar Emri dhe Mbiemri	Preng Cara
Pozicioni në Kompani	Administrator
Telefoni	0683077175
Faksi	Nuk ka
E-mail	aghakcara@gmail.com

Informacion mbi instalimin/impiantin

Emri i instalimit/impiantit	Industria minerare:																					
Adresa ku ndodhet apo do të ngrihet instalimi/impianti	Qarku Lezhë, Bashkia Kurbin, Njesia Administrative Milot, Fushë Milot, Zona Kadastrale Nr. 1677, Me Pasuri Nr. 1/10.																					
Koordinatat e vendit sipas Sistemit Koordinativ GAUS KRUGE: 1942_GK_ZONE_4	<table border="1"> <thead> <tr> <th colspan="3">Koordinatat e minieres në sistemin Gaus-Kruger</th> </tr> <tr> <th>Nr.</th> <th>Koordinatat X</th> <th>Koordinatat Y</th> </tr> </thead> <tbody> <tr> <td>1</td> <td>4616266.10</td> <td>4388614.79</td> </tr> <tr> <td>2</td> <td>4616284.39</td> <td>4388659.82</td> </tr> <tr> <td>3</td> <td>4616255.16</td> <td>4388692.66</td> </tr> <tr> <td>4</td> <td>4616218.78</td> <td>4388654.43</td> </tr> <tr> <td colspan="3" style="text-align: center;">Siperfaqja S=2550 m²</td> </tr> </tbody> </table>	Koordinatat e minieres në sistemin Gaus-Kruger			Nr.	Koordinatat X	Koordinatat Y	1	4616266.10	4388614.79	2	4616284.39	4388659.82	3	4616255.16	4388692.66	4	4616218.78	4388654.43	Siperfaqja S=2550 m²		
Koordinatat e minieres në sistemin Gaus-Kruger																						
Nr.	Koordinatat X	Koordinatat Y																				
1	4616266.10	4388614.79																				
2	4616284.39	4388659.82																				
3	4616255.16	4388692.66																				
4	4616218.78	4388654.43																				
Siperfaqja S=2550 m²																						
Kategoritë e aktiviteteve / veprimtarive industriale të cilat duhet të kërkojnë leje mjedisi	ID 3.11 Prodhimi dhe fraksionimi i produkteve minerale jometalike																					
Kapaciteti i projektuar	<p>Siperfaqja totale ne funksion te ketij aktiviteti eshte S=2550 m²</p> <p>Kapaciteti ekzistues për perpunimin e inerteve 80 m³/ore.</p> <p>Kapaciteti magazinues ekzistues i materialeve inerteve: 50,000 m³.</p> <p>Kapaciteti qe shtohet për perpunimin e inerteve 80 m³/ore.</p>																					

Tabela në vijim përfshin listën e të gjithë lejeve, liçensave, autorizimeve të përfuara në datën e dorëzimit të Formularit të kërkesës.

Leja, Liçensa, Autorizimi	Nr. Ref.	Data e Lëshimit	Periudha e vlefshmërisë
Vendim per VNM Paraprake per projektin "Shfrytezim i inerteve lumore" ne shtratin e lumit Mat, Lezhe.	AN090120210005 Komisioni 8	16.02.2021	Pa afat
Leje Mjedisit tipit B	PN-1581-12-2022,	23.12.2022.	Pa afat

Informacioni mbi personin e kontaktit të autorizuar nga administratori në lidhje me lejen

Emri dhe Mbiemri	Preng Cara
Adresa	Lezhe, Laç, Lagjja nr 6, Rruga e Patokut km.2, Ndertese 1 kateshe, Zk. nr.2365 me Pasuri nr.26/17
Pozicioni në kompani	Administrator
Telefoni	0683077175
Faksi	Nuk ka
E-mail	aghakcara@gmail.com

Pronësia e tokës

Emri dhe mbiemri i pronarit/pronarëve	AGHAK CARA
Të dhëna për pronësinë e tokës sipas dokumentit të lëshuar nga ZRPP.	Sipas dokumentit të pronësise të dhenat e pronës janë: Zona kadastrale 1677, nr i pasurise 1/10
Adresa	Kurbin, Fushe-Milot.
Informacion për kontratën e qerasë nëse ka Nr. i kontratës së qerasë nëse kërkuesi nuk është pronar i tokës deri në këtë moment	Kontrate shitje pasuri e palujtshme me Nr. 16134 repertori, Nr. 6888 koleksioni dhe date 13.10.2022, ku pasuria e llojit are me numer pasurie 1/10, me zone kadastrale 1677 kalon nga ana e shitesit (bashkepronar) tek bleresi i pasurise Z. Preng Cara, i cili eshte edhe administratori i subjektit “AGHAK CARA”.

Pronësia e impiantit

Emri dhe adresa e pronarit të impiantit ku kryhet aktiviteti, si dhe informacion mbi kontratën e qerasë nëqoftëse kërkuesi nuk është pronari i impiantit.

Emri dhe mbiemri i pronarit/pronarëve	AGHAK CARA Sh.p.k
Adresa	Selia: Lezhe, Laç, Lagjja nr 6, Rruga e Patokut km.2, Ndertese 1 kateshe, Zk. nr.2365 me Pasuri nr.26/17.
Informacion mbi kontratën (qeradhënësi dhe qeramarrësi, afati i kontratës, mënyrat e përfundimit të kontratës; periudha e vlefshmërisë) Bashkëngjisni një kopje të kontratës së qerasë	Nuk ka kontrate

Informacion në lidhje me ndryshime të konsiderueshme të propozuara të lejes së tipit B për një instalim/impiant ekzistues

Operatori/kërkuesi plotëson tabelën e mëposhtme vetëm kur kërkon ndryshime të kushteve të lejes së mjedisit të Tipit B, për një instalim/impiant ekzistues.

Emri i impiantit (sipas lejes ekzistuese të mjedisit)	Leje mjedisore e tipit B për: Prodhimi dhe fraksionimi i produkteve minerale jometalike
Data e dorëzimit të kërkesës për ndryshime të lejes së lëshuar të mjedisit të Tipit B	Kërkesë për miratim paraprak të zhvillimit të procedurës së kushteve të lejes në aktivitetin e pajisur me -Leje Mjedisore Tipi B me NR. PN-1581-12-2022, datë 23.12.2022,
Data dhe numri i lejes ekzistuese të mjedisit, të Tipit B, (refero Nr.e identifikimit të Lejes sipas Regjistrimit të AKM)	Leje Mjedisore Nr. PN-1581-12-2022, Nr. 9476 Prot, Nr. i identifikimit të Lejes 4349, K.Nr.164, datë 23.12.2022, sipas Akt-Miratimit.
Vendodhja e impiantit/ instalimit (qarku/ bashkia/komuna, numri kadastral)	Qarku Lezhë, Bashkia Kurbini, Njësia Administrative Milot, Fushë Milot, zona kadastrale Nr. 1677, me pasuri nr. 1/10
Arsyeja/arsyet për ndryshimin e kërkuar në lejen e mjedisit	Ndryshimi që propozohet të kryhet është për ndryshimin e kushteve të lejes mjedisore ekzistuese të tipit B me numer PN-1581-12-2022 ku subjekti kerkone shtim të impiantit të ri të larjes dhe fraksionimit të inerteve në aktivitetin ekzistues “Prodhimi dhe fraksionimi i produkteve minerale jometalike”. Nuk ka ndryshime në koordinata. Instalimet eksiztuese për të cilat operatori është i pajisur me leje mjedisore nuk ndryshojnë, por kemi vetëm shtim të instalimeve të reja, të larjes dhe fraksionimit të inerteve, të cilat ndodhen Brenda sipërfaqes së ushtrimit të veprimtarisë për të cilën operatori disponon leje mjedisore të tipit B

PËRSHKRIMI I INSTALIMIT, NJËSITË E TIJ TEKNIKE DHE AKTIVITETET /VEPRIMTARITË E LIDHURA DREJTPËRDREJT ME TË.

Informacion mbi kompanine “AGHAK CARA” Sh.p. k

Shoqeria “AGHAK CARA” Sh.p. k është një shoqëri e regjistruar në Qendrën Kombëtare të Regjistrimit, për aktivitetin në fushën “Import-Eksport, grumbullim, perpunim, tregëtim të skrapit, hekurit etj, tregëti të mallrave industriale, aktivitet në fushën e ndërtimit, fitness, bar-restorant, taverne, klub nate, transport detar; Agjensi Imobilare 2-Ne fushën e Agjensive Spedicionare Detare. Prodhim dhe tregëtim betoni, prodhime parafabrikate betoni. Prodhim dhe tregëtim inertesh e të tjera materiale e produkte ndërtimi. Peshkim selektiv. Studimi, projektimi, vlerësimi, konsulenca, monitorimi në kërkimin, zbulimin, shfrytëzimin, perpunimin dhe tregëtimin në import dhe eksport të mineraleve metalore dhe ndërtimore, rehabilitimin e mjedisit pas shfrytëzimit, përdorimin civil të lendeve plasese në sipërfaqe dhe në nëntokë. Ndërtimin e veprave publike, ndërtime civile, ekonomike dhe industriale, rikonstruksion ndërtësash, veshje fasadash, punime dheu, sisteme, terracime terrenesh, vepra kullimi dhe vaditese, ndërtime rruge kategorija V dhe VI, veshje rrugesh me asfalto beton, ndërtim mbi shtrese, ndërtim të veprave arti të ndryshme, ujësjellësa dhe kanalizime e të tjera. Prodhim dhe tregëtim të materialeve të ndërtimit si tulla, pllaka dekorative, prodhime betoni e llac me nyje të përqendruar, prodhime artizanale, konstruksione të llojeve të ndryshme etj. Tregëtim me shumicë dhe pakicë në import dhe eksport të mallrave të ndryshme industriale, ushqimore, hidrosanitare, hidraulike, makineri dhe pajisje industriale e bujqësore, pjesë këmbimi për pajisje industriale, bujqësore, produkte bujqësore e blektorale, bime medicinale e mjeksore, prodhim dhe perpunim të lendes drusore, transport të mallrave brenda e jashtë vendit në të gjitha rruget e transportit, toke, det, hekurudhe ajër etj. Prodhim, perpunim, ambalazhim (paketim), shitje, eksport dhe transport nderkombëtar të artikullit çimento, rifuzho dhe me thasë. Import, eksport, grumbullim, riciklim, perpunim të skrapit”. me NR NIPT: **M07508301P**.

Informacion mbi kompanine “AGHAK CARA” sh.p. k

Shoqeria “AGHAK CARA” sh.p. k është një subjekt i regjistruar dhe zhvillon aktivitetin e saj ekonomik në përputhje me legjislacionin në fuqi, veprimtari për të cilat është mbajtes i lejeve mjedisore perkatese, si dhe i është nënshtruar procedurave të vlerësimit të ndikimit në mjedis, sipas kërkesave të legjislacionit mjedisor në fuqi. Qëllimi i firmes ka qenë dhe mbetet përmbushja e kërkesave të cilesise dhe për këto kompania ndjek dhe zbaton me rigorozitet menaxhimin e cilesise në të gjitha hallkat e saj.

Në zbatim të Nenit 3, pika 13 dhe Nenit 20, pika 2 të ligjit nr. 10448, datë 14.7.2011 “Për Lejet e Mjedisit” të ndryshuar, Shtojcës 1 të Ligjit nr. 52/2020 Për disa ndryshime në ligjin nr. 10 448, datë 14.7.2011 “Për lejet e mjedisit” të ndryshuar dhe VKM nr. 419, datë 25.6.2014 “Për miratimin e kërkesave të posaçme për shqyrtimin e kërkesave për leje mjedisi të tipave A, B dhe C, për transferimin e lejeve nga një subjekt të tjetri, të kushteve për lejet respektive të mjedisit, si dhe rregullave të hollësishme për shqyrtimin e tyre nga autoritetet kompetente deri në lëshimin e këtyre lejeve nga QKB-ja” të ndryshuar, ka plotësuar dokumentacionin e kërkuar për aplikim për ndryshimin e kushteve të lejes mjedisore të tipit B me PN-1581-12-2022 për aktivitetin “Prodhimi dhe fraksionimi i produkteve minerale jometalike”, me vendndodhje: Qarku Lezhë, Bashkia

Kurbin, Njesia Administrative Milot, Fushë Milot, Zona Kadastrale Nr. 1677, Me Pasuri Nr. 1/10. Subjekti ka siguruar staf dhe pajisje profesionale per zhvillimin e ketij aktiviteti.

Vendosja e ketij instalimi ne kete zone eshte e pershtatshme per zhvillimin e ketij aktiviteti pasi eshte ne distance nga qendrat banuara dhe dendesia e objekteve te banimit nuk eshte e madhe, gjithashtu ndodhet ne largesi nga objektet apo veprat hidroenergjetike, etj. Ne zonen ne studim nuk ka objekte banimi apo sherbimesh te ndryshme.

Qëllimi i këtij aktiviteti është “Prodhimi dhe fraksionimi i produkteve minerale jometalike” (larje dhe fraksionim inertesh) me te gjitha parametrat, klasen, fortesine dhe cilesite e kerkuara ne treg. Inertet e prodhuara perdoren si lende e pare ne fushen e infrastruktures, per ndertimin e objekteve, rrugeve, etj.

Aktiviteti zhvillohet ne nje ambjent te pershtatshem, duke mos krijuar keshtu deme apo efekte negative te ndryshme ne mjedisin perreth.

Procesi i punës për larje dhe fraksionim inertesh konsiston si më poshtë:

Impianti funksionon ne kete menyre: ne bunkerin e furnizimit te inerteve hidhen me buldozer inerte te fraksioneve te ndryshme sipas cilesise se kerkuar te produktit. Me pas nepermjet transportiereve ato transportohen per ne vaskat e larjes se materialit, te cilat funksionojne me sistem rrotullues me lopata, te cilat terheqin lenden e pare te pastruar. Me pas inertet e lara, transportohen serish me transportier te tjere, te cilet e dergojne materialin ne mullirin e thyerjes se gureve dhe prodhimin e inerteve te diametrave te ndryshme sipas kerkeses. Produkti, ne baze te diametrit dhe cilesise, depozitohet ne disa pirgje te ndryshme, nga ku merret me eskavator dhe depozitohet ne sheshin e depozitimit e te ruajtjes se materialit. Materiali ngarkohet ne mjetet e renda te transportit nepermjet eskavatoreve te levizshem, ndersa shkarkimi i tyre kryhet nga kamione vetshkarkues.

Njësitë teknike të këtij instalimi janë:

Kabina e komandimit te impiantit

Bunker i furnizimit me inerte

Eektromotore per venien ne pune te mullirit dhe transportiereve

Transportier ne seri per inertet

Rrjeta dhe depozita e larjes se pastrimit te inerteve

Mulliri per fraksionimin e inerteve

Sheshet e depozitimeve te inerteve te perpunuara

I gjithë sheshi ku do te ushtrohet aktiviteti do te sistemohet dhe do te pajiset me te gjitha kushtet dhe makinerite dhe pajisjet e nevojshme per zhvillimin e tij. Brenda siperfaqes te prones ku do te kryhet aktiviteti ka hapesira te mjaftueshme edhe per parkimin e mjeteve dhe magazinimin e lendeve te para. Zona ku do ndertohet aktiviteti ndodhet pergjate rruges Fushe Milot – Fushe Kuqe, e cila lidhet edhe me rrugen hyrese per ne prone. Gjithashtu kjo siperfaqe kufizohet edhe nga siperfare te lira toke te pashfrytezuara me bimesi te tipit shkurre.

Ky aktivitet do te shoqerohet me shkarkime te ujerave te perdorura ne mjedis, keto ujera mund te depertojne ne burimet ujore te zones nese nuk krijohet nje cikël i mbyllur ne masen 100% dhe nese nuk shtrohet sheshi i kantierit, ç'ka ndikon ne depertimin e ujerave te rreshjeve ne ujerat nentokesore te zones.

Aktualisht uji i lavatrices, do te kaloje ne nje vaske dekantuese nga ku do te dekantuje faza me e trashë e turbullires. Por pastrimi i mire i tij, do te realizohet duke kaluar nepermjet nje serie vaskash dekantuese, kjo duke marre ne konsiderate siperfaqen dhe sasine e ujit qe riqarkullon.

Ky aktivitet do te kete nevojë te ndërtojë vaska te tjera dekantuese duke investuar ne nje sistem te mirefillte te trajtimit te ujerave te perdorura. Keto ujera, nuk kane perberje te elementeve kimike te demshem per mjedisin, por duke qene nje tretesire tokesore, mbart ne vetvete kripera dhe minerale, te cilat nese kalojne vazhdimisht ne vaska dekantimi, depozitohen ne llumrat e tyre dhe mund te menaxhohen si mbetje e ngurte.

MENAXHIMI I INSTALIMIT

Lendet e para te ketij aktiviteti jane materiale inerte te fraksioneve te ndryshme.

Instalimet jane makineri/pajisje bashkekohore, te cilat funksionojne me energji elektrike dhe jane te pastra nga ana mjedisore. Aktiviteti do te zhvillohet ne Qarkun Lezhë, Bashkia Kurbin, Njesia Administrative Milot, Fushë Milot, Zona Kadastrale Nr. 1677, Me Pasuri Nr. 1/10 dhe ruan distance nga banesat e zones.

Nga ky aktivitet, mbetjet e ngurta dhe shkarkimet ne ujera jane nder ndikimet me te rendesishme te ketij aktiviteti.

Ky aktivitet do te shoqerohet me shkarkime te ujerave te perdorura ne mjedis, keto ujera mund te depertojne ne burimet ujore te zones nese nuk krijohet nje cikël i mbyllur ne masen 100% dhe nese nuk shtrohet sheshi i kantierit, ç'ka ndikon ne depertimin e ujerave te rreshjeve ne ujerat nentokesore te zones.

Aktualisht uji i lavatrices, do te kaloje ne nje vaske dekantuese nga ku do te dekantuje faza me e trashë e turbullires. Por pastrimi i mire i tij, do te realizohet duke kaluar nepermjet nje serie vaskash dekantuese, kjo duke marre ne konsiderate siperfaqen dhe sasine e ujit qe riqarkullon.

LËNDËT E PARA DHE MATERIALET NDIHMËSE, MATERIALE TË TJERA DHE ENERGJIA E PËRDORUR OSE E GJENERUAR NË IMPIANT/INSTALIM

Lendet e para per vendosjen ne funksionim te instalimit jane materialet inerte, uji, ndersa lendet ndihmese jane energjia elektrike dhe karburanti per mjetet e transportit. Ndersa produktet perfundimtare qe magazinohen dhe tregtohen jane materialet inerte te fraksioneve te ndryshme te cilat shiten dhe sherbejne si lende e pare ne ndertime te ndryshme. Ky proces perpunimi eshte i lidhur drejteperdrejte me perdorimin e energjise elektrike, pasi te gjitha njesite e instalimit jane elektromotorre te cilet funksionojne me energji elektrike.

Lenda e pare shfrytezohet nga rezervat e mbartur te shtratit te lumit Mat, per te cilen subjekti eshte pajisur me Vendim per VNM Paraprake me numer AN090120210005, Komisioni 8, date 16.02.2021, me siperfaqe shfrytezimi 0.072 km².



MENAXHIMI I MATERIALEVE

Lendet e para te ketij aktiviteti jane materiale inerte te fraksioneve te ndryshme.

Instalimet jane makineri/pajisje bashkekohore, te cilat funksionojne me energji elektrike dhe jane te pastra nga ana mjedisore. Aktiviteti do te zhvillohet ne Qarkun Lezhë, Bashkia Kurbin, Njesia Administrative Milot, Fushë Milot, Zona Kadastrale Nr. 1677, Me Pasuri Nr. 1/10 dhe ruan distance nga banesat e zones.

Nga ky aktivitet, mbetjet e ngurta dhe shkarkimet ne ujera jane nder ndikimet me te rendesishme te ketij aktiviteti.

Ky aktivitet do te shoqerohet me shkarkime te ujerave te perdorura ne mjedis, keto ujera mund te depertojne ne burimet ujore te zones nese nuk krijohet nje cikël i mbyllur ne masen 100% dhe nese nuk shtrohet sheshi i kantierit, ç'ka ndikon ne depertimin e ujerave te rreshjeve ne ujerat nentokesore te zones.

Aktualisht uji i lavatrices, do te kaloje ne nje vaske dekantuese nga ku do te dekantojte faza me e trashë e turbullires. Por pastrimi i mire i tij, do te realizohet duke kaluar nepermjet nje serie vaskash dekantuese, kjo duke marre ne konsiderate siperfaqen dhe sasine e ujit qe riqarkullon.

SHKARKIMET

Shkarkime ne uje

Ujerat qe do te dalin nga aktiviteti jane ujera, te cilat lindin si rrjedhoje e aktivitetit te larjes se materialeve inerte dhe nga kullimi i ujerave te shiut te sheshit te instalimit te impiantit.

Ujerat qe do te dalin nga aktiviteti i larjes se materialeve inerte do te jene ujera te turbullt, me perberje te fraksioneve te imeta te tokes, te tilla si rera e imet, lymi dhe argjila. Keto fraksione te imeta te materialit tokesor duke qene te permasave teper te imeta, do te treten lehtesisht ne uje dhe

dekantimi e kullimi i tyre do te behet me i veshtire e kerkon kohe me te gjate. Keto ujera nese shkarkohen ne mjedisin uxor prites, ndikojne ne demtimin dhe largimin e faunes dhe flores ujore. Efekti i tyre shkakton humbjen e drites diellore nen uje, ul qartesine dhe transparencen e ujit, duke veshtiresuar apo bere te pa mundur te ushqyerit e gjallesave e ne vecanti peshqit, e si rrjedhoje humb ekuilibrin natyror te botes se gjalle e nenujore te ujerave te embla, por jo vetem, nepermjet rrjedhes se ujit me tej edhe te ujerat e kripura, duke qene se pas rreth 11.6 km Lumi Mat derdhet ne Detin Adriatik, prane Lagunes se Patokut.

Ujerat e perdorura do te kalojne ne nje vasje dekantuese te ceket dhe me pas shkarkohen nepermjet nje kanali ne mjedisin e zones. Per kete ceshtje, bazuar edhe ne kerkesat e ekspertit, kerkuesi ka deklaruar se do te ndertoje edhe nje ose dy vaska te tjera dekantuese dhe do te instaloje nje elektropompe, e cila do te kryeje riqarkullimin e ujit me cikel te mbyllur duke shmangur shkarkimin e ujerave ne sasi te madhe ne mjedisin e zones dhe duke grumbulluar edhe llumin e gjeneruar nga vaskat e dekantimit.

Ne sheshin e aktivitetit, nuk do te magazinohen materiale te rrezikshme dhe si rrjedhoje nuk do te kete ndotje te ujerave nentokesore ose siperfaqesore nga keto lende. Mundesite e ndotjes, mund te vijne vetem nga derdhja e hidrokarbureve ose e lubrifikanteve gjate furnizimit te mjeteve te renda te transportit. Duke qene se sheshi i instalimit nuk eshte i shtruar me beton ose me asfalt, hasemi me nje fenomen te filtrimit te ujerave siperfaqesore te rreshjeve ne ujerat nentokesore, filtrimi, ne kete rast favorizohet edhe nga perberja e struktures se tokes e cila ne afersi te shtratit te lumit eshte me tendence ranore. Por gjithesesi, duke qene ujera te “pastra” persa i perkete perberjes se tyre (pa kimikate apo lende te rrezikshme), nuk perbejne rrezik demtimi te ujerave nentokesore.

Keto ujera te procesit te larjes se inerteve, sipas mendimit tone si ekspert vleresues te ndikimeve, duhet te kalojne te pakten ne tre vaska dekantuese, ose me shume nese do te kerkohet nje cilesi me e paster uji dhe me shume ne sasi (ne varesi te kapacitetit te kerkuar per uje), para se te rifuten ne procesin e prodhimit, apo te shkarkohen ne burimet ujore te zones. Eshte e rendesishme te theksojme se ne asnje menyre nuk duhet te shkarkohen ne mjedisin e zones direkt pa u trajtuar me pare. Vaskat dekantuese te jene te shtruara me beton dhe te kene nje rend qarkullimi nga njeshi tek treshi e me radhe, duke pasur nje diference te lehte ne kuote e duke qarkulluar uje ne qetesi, ne menyre qe te rritet sedimentimi i grimcave te ngurta te tretura ne uje. Llumi i ketyre vaskave, duhet te menaxhohet ne menyre te “integruar” nga subjekti, jo te hidhet ne mjedisin e zones pa plan menaxhimi. Ai mund te sherbeje per permiresimin e tokes bujqesore, per punime rehabilituese, per mbushje toke, etj.

Emetimet ne ajer

Emetimet ne ajer nga ky instalim vijne kryesisht nga pluhuri, i cili mund te ngrihet nga faktoret klimatike nga landa e pare e magazinuar ose nga llumi i vaskave nese do te depozitohet aty pa plan menaxhimi. Prosesi i larjes dhe bluarjes se materialeve inerte nuk shoqerohet me pluhur, pasi eshte nje proces qe ndodh “ne te njome” dhe me pranine e ujit gjate gjithes kohes, pavaresisht sezonit. Pra pluhurat nga perpunimi, nuk vleresohen ne nivele problematike. Zhurmat mund te jene nje burim tjeter shqetesimi, por ato pershkruhen ne paragrafin e meposhtem.

Shkarkimet spontane, nuk vleresohen me ndikim e te rendesishme ne mjedis dhe ne komunitetin e zones. Pervec pluhurit te ngritur ne ajer nga era, ne kete ambjent, mund te vleresohen edhe gazet qe shkarkohen nga makinerite e ngarkim-shkarkimit dhe nga transportuesit e materialit. Keto jane te pakta ne numer dhe te kolauduara nga Qendra e Kontrollit Teknik te automjetve, pasi ato dalin ne qarkullim ne rruget kryesore e ne qendrat e banuara.

Ndersa te gjitha makinerite e tjera si elektromotorre e transportiere, funksionojne nepermjet perdorimit te energjise elektrike dhe jane “te pastra”.

Per te shmangur impaktet e ketij aktiviteti nga transporti i materialeve inerte ne rruge e ne qytete, duhet qe kamionet transportues te lahene e pastrohen para daljes ne rruge te asfaltuar si dhe te kene karrocere te mbuluar me mushama te gomuar.

Zhurmat dhe vibrimet

Zhurmat qe do te prodhohen vijne kryesisht nga mullinjtet e fraksionimi e te bluarjes se materialit inert, i cili pasi eshte lare e pastruar nga papastertite, kalon per fraksionim e perpunim sipas permasave te deshiruara. Gjithashtu nje faktor tjeter te prodhimit te zhurmave do te jene elektromotorret e transportierve dhe hedhja e kalimi i materialit nga nje pozicion e nje faze ne tjeteren. Nderkohe mjetet rrugore dhe zhurma e prodhuar nga vete personat qe do te punojne per kete aktivitet, nuk vleresohen me potencial ndikues.

Punëtorët që do të ndodhen në mjediset ku niveli i zhurmave të tejkalojnë limitin mund të duhet të përdorin masa mbrojtëse për shqisat e degjimit (Kufje ose tapa për veshet). Në këto ambjente nuk do të vleresohen nivelet e zhurmave që mund të shkaktojnë dëmtim të shurdhimit të degjimit, por gjithsesi, masat mbrojtëse duhet të rekomandohen të përdoren rregullisht. Aktiviteti ndodhet larg qendrave të banuara dhe si rrjedhojë nuk përben shqetësim për banorët përveçse për pluhurave apo zhurmave. Nuk shkaktohen vibrime.

Ndikimi në tokë

Proceset e punës nuk do të ndikojnë në tokë, por zënia e një sipërfaqe tokë nga instalimi dhe magazinimi i materialeve inerte, do të jetë një fakt i kryer dhe nuk ndryshon gjë vlerësimi në këto faza. Kjo sipërfaqe e zënë, do të shkaktojë humbjen dhe tjetërsimin e një tokë bujqësore, e cila është e pa rikuperueshme dhe ka një impakt të pa kthyeshem. Aktualisht, nuk demtohet me tej bimesia, nuk demtohet relievi i strukturave tokësore, pasi nuk ka ndryshime në instalim, as zgjerim të sipërfaqes. Duke qenë një shesh i pa shtruar me beton, ekziston mundësia e depertimit të ujërave sipërfaqësore në ujërat nëntokësore dhe si rrjedhojë në një distancë të shkurtër, mund të ndikohet në turbullimin e tyre, por jo në masë të madhe pasi vete efekti i tokës është filtrues. Këto ujëra që depertojnë nëntokë nuk kanë përzierje të demshme për mjedisin, nuk kanë as substanca të elementeve kimike të shtuar. Nuk ndikon burimet ujore që shërbejnë për ujë të pijshëm, këto ujëra kanë tendencën e shkarkimit të tyre në shtratin e lumit.

Ndikimi në Biodiversitet

Kjo zonë nuk bën pjesë në zonat e ndjeshme të zonave të mbrojtura me ligj, as lloji i aktivitetit nuk do të ndikojë në biodiversitetin e mjedisit tokësor. Aktiviteti ndodhet në një zonë të rrethuar nga kultura bujqësore dhe shtrati i Lumit Mat dhe nuk karakterizohet nga speciet e egra. Shkarkimi i ujërave të largjes pa u trajtuar, demton ndjeshëm biodiversitetin e Lumit Mat, pra sjell dëm në Hidrobiologjinë e këtij burimi ujor, madje mund të shtrihet edhe me tej deri në grykëderdhjen e lumit. Ndaj rekomandojmë patjetër trajtimin e ujërave para shkarkimit të tyre.

Mbetjet e prodhuara

Mbetjet e ngurta që prodhohen janë ato urbane nga aktiviteti human, por edhe llumi i argjilës së vaskës dekantuese dhe të shesheve të depozitimit. Nuk vlerësohet aktiviteti me prodhim të mbetjeve të ngurta të rrezikshme, pasi materiali është 100% i përdorshëm për qëllime të tjera dhe nuk është

toksik për mjedisin. Llumi i vaskave dekantuese, kërkon trajtim të integruar dhe përdorim të tij në zonë ku nuk demtohet mjedisi biologjik, ujor dhe ai i tokave bujqësore, ai nuk mund të hidhet në mjedise të ndryshme lloji dhe pa një miratim të autoriteteve përgjegjëse për mbrojtjen e mjedisit dhe të tokave bujqësore.

REDUKTIMI I SHKARKIMIT DHE SISTEMET E KONTROLLIT

- Duhet të punohet sipas rregullores së kushteve teknike, nuk duhet të lejohen derdhje të karburanteve dhe lendeve të tjera djegëse në mjedisin e aktivitetit, pasi ndotin ambientin dhe mund të jenë burim aksidenti dhe shkaktar të zjarreve të pa dëshiruara e më tej mund të shkaktojnë edhe shpërthime.
- Në sheshin e aktivitetit, nuk duhet të magazinohen materiale të rrezikshme.
- Të mirëmbahet vaska dekantuese e ujerave të përdorura.
- Të ndërtohet edhe një ose dy vaska dekantuese për ujërat e sheshit të prodhimit të betonit.
- Mjetet rrugore që qarkullojnë duhet të jenë konform normave të përcaktuara dhe të testuara nga Qendra e Kontrollit Teknik të automjeteve e të pajisura me certifikatën përkatëse.
- Të mirëmbahet sheshi i depozitimit, duke mos lejuar erozionin dhe shpërndarjen e materialit për në burimin ujor prites.
- Punëtorët që do të ndodhen në mjedise ku niveli i zhurmave e tejkalon limitin duhet të përdorin masa mbrojtëse për shqisat e degjimit (Kufje ose tapa për veshet).
- Të rehabilitohet sipërfaqja përreth objektit, duke u gjelberuar dhe duke krijuar një efekt ndihmës në reduktimin e zhurmës dhe të pluhurit.
- Subjekti të mos shfrytëzojë burimet ujore apo ato tokësore të zonës pa miratimin e autoriteteve përkatëse më parë.
- Të respektohen normat në fuqi të shkarkimeve në mjedis sipas VKM Nr. 177, datë 31.03.2005 “Për normat e lejuara të shkarkimeve të lengëta dhe kriteret e zonimit të mjediseve ujore pritesë”.
- Të mbillen pemë të larta (dru pyjor) në të gjithë perimetrin e pronës, me qëllim reduktimin e ndikimit në peizazhin e zonës.
- Të mos punohet gjatë orëve të vona.

MONITORIMI

Monitorimi i çelësive të mjedisit dhe i nivelit të elementeve ndotes të tij, shkarkimet në ajër, në ujë, në tokë dhe demtimi i mjedisit biologjik, kryhet sipas disa kriterëve shkencorë për të përket vërtetimit, mbledhjes dhe analizimit të mostrave të ujit dhe të tokës, ndërsa për të përket ndotjes së ajrit ai monitorohet direkt në terren. Procesi i monitorimit synon mbledhjen e të dhënave të nevojshme për të vërtetuar dhe parashikuar rolin e faktorit njeri dhe natyror në ndryshimet e mjedisit, ku ai është aktiv.

Objektivat kryesorë të monitorimit janë:

- Për të zbuluar ndryshimet dhe për të karakterizuar saktësisht nga ana sasimore tendencat (prirjet) e zhvillimit të burimeve.
- Për të siguruar informacione mbi lidhjen midis kushteve (gjendjeve) të burimeve dhe shkaqeve të tyre.

- Për të evidentuar cilësinë e mjediseve ku njeriu ushtron aktivitetin e tij jetësor, me synim për të marrë masat e nevojshme për përmirësimin e tyre.
- Për të vlerësuar efektivitetin e politikave dhe veprimeve për menaxhimin e burimeve natyrore.

Procesi i monitorimit në rang individual, sipas ligjit për mbrojtjen e mjedisit, është detyrë e shoqërisë investitore ose e nenkontraktorit për elementet në të cilat ai ndikon. Sipas VKM Nr.1189, datë 18.11.2009 “Për rregullat dhe procedurat për hartimin dhe zbatimin e programit kombëtar të monitorimit të mjedisit” pikat Ç1, Ç2, Ç5, Ç6, Ç7, Ç8 mund të monitorohen nga vete investitori.

Investitori, mund të monitorojë këto tregues të trysnise në mjedis gjatë funksionimit të aktivitetit:

- Për ajrin mund të monitorojë pluhurat PM10(LNP) dhe Zhurmat.
- Për ujin, rekomandojmë monitorimin e elementeve si: LNP, pH, Kripshmerine, NKO.
- Për token, nuk rekomandojmë monitorim të elementeve.

Frekuenca e monitorimeve do të përcaktohet në aktin e miratimit të lejes së mjedisit dhe në rast të kundërt, sipas kuadrit ligjor çdo 6 muaj mund të kryejë matjet/analizat e elementeve të mjedisit dhe çdo 3 muaj, raportimi nëpërmjet një relacioni shkresor periodik ku të pasqyrohen proceset e punës të kryera gjatë kësaj periudhe të shoqëruara me foto dhe masat e marra deri në momentin e raportimit në lidhje me reduktimin e ndotjes dhe mbrojtjen e mjedisit, kjo sipas përcaktimeve në ligjin e vjetër për mbrojtjen e mjedisit, i shfuqizuar pjesërisht.

ASPEKTET MJEDISORE DHE TEKNIKAT MË TË MIRA TË DISPONUESHME

Për këtë instalim, aspektet mjedisore negative konsistojnë në shkarkimet në ujëra të lëndës së ngurta në pezulli dhe ndikimi në peizazh të dëpëzimit të inerteve. Përse i përkete kësaj të pares, subjekti duhet të investojë në ndërtimin e disa vaskave dekantuese në seri për pastrimin e ujit dhe riqarkullimin e tij në procesin e largjes së inerteve, duke shmangur kështu derdhjet e ujërave të përdorur në burimet ujore të zonës. Ndërsa përse i përkete impaktit vizual, përveç masave të marra deri tani me mbjellje e rehabilitim të sipërfaqes tokës që ka në pronësi e përdorim subjekti, duhet të investojë me tej me mbjellje të pemeve të larta, mundësisht me kurorë të gjelbërta gjatë gjithë vitit, duke reduktuar ndjeshëm impaktin vizual të këndvështrimit nga rruga nacionale, por edhe gjithë kantierit nga pamja nga shtrati i lumit.

Ky instalim nuk është prodhim i viteve të fundit, por gjendja e funksionimit të tij është e mirë. Procesi i përpunimit të inerteve përfshin ujin, pra ndodh në të njëjtin dhe si rrjedhojë nuk krijon pluhura. Zhurmat janë të një niveli të tillë që nuk përhapen në distanca të largëta dhe nuk përbejnë shqetësim për qendrat e banuara dhe biodiversitetin. Momenti kritik dhe që duhet investuar është shkarkimi i ujërave të përdorura në mjedis, për reduktimin e ndikimit dhe për një aktivitet miqësor me mjedisin, duhet investuar në mënyrë të menjehershme në ndërtimin e një sistemi të mbyllur me riqarkullim të ujit, ose sistem filtrimi të ujit që duhet të shkarkohet. Përbajtja e ujërave që shkarkohen nuk ka ndotje kimike apo bakteriale, por bëhet fjalë vetëm për lëndën e ngurta në pezulli, e cila ndikon në floren dhe faunen ujore të burimit ujor të zonës, lumit Mat. Gjatë raportimit të procesit të vetmonitorimit, duke u bazuar edhe në analizat që do të kryhen për ujin, do të përcaktohet saktësisht niveli i LNP-së. bazuar në analizat, do të përcaktohet edhe mënyra dhe lloji i investimit që do të kryhet për këtë qëllim.

PROGRAMI I PËRMIRËSIMIT

Nga procesi teknologjik ka mbetje te ngurta si llumi i vaskave dekantuese. Ky llum aktualisht do te perdoret per depozitim dhe mbushje te hapësirës së tokës që zoteron subjekti, duke e sistemuar dhe mbjelle me bimesi. Sistemimi do te kryhet per efekt venie ne funksionim te nje toke te pa frytshme, e cila ka qene e pa perdorshme dhe do te kthehet ne nje mjedis te gjelbert, me vlera biologjike dhe e mbrojtur nga erozioni.

Sipas deklarimeve te administratorit, pjese e programit te permiresimit te mjedisit dhe te reduktimeve te shkarkimit ne mjedisin e zones jane vazhdimi i mbjelljeve te bimesise pergjate rruges. Gjithashtu me qellim reduktimin e shkarkimeve te ujerave te perdorur, do te ndertohen edhe vaska te tjera per dekantimin e ujerave te impiantit te larjes se inerteve dhe i gjithë uji i perdorur do te funksionojë me sistem riqarkullimi me cikël të mbyllur. Ne kete menyre, do te reduktohet ndjeshem konsumi i ujit, nuk do te kete fare shkarkime te ujerave te perdorur, nuk do te kete ndikim ne mjedisin ujqor dhe tokesor te zones.

PËRSHKRIMI I MASAVE TË TJERA PARANDALUESE TË PLANIFIKUARA

Ne menyre te pergjithshme do te japim disa prej masave qe duhet te zbatohen nga investitori per mbarefunksionimin e aktivitetit dhe ruajtjen e mjedisit fizik e biologjik.

- Duhet te punohet sipas rregullores se kushteve teknike, nuk duhet te lejohen derdhje te karburanteve dhe lendeve te tjera djegese ne mjedisin e aktivitetit, pasi ndotin ambientin dhe mund te jene burim aksidenti e shkaktar te zjarreve te pa deshuruara e me tej mund te shkaktoje edhe shperthime.
- Ne sheshin e aktivitetit, nuk duhet te magazinohen materiale te rrezikshme.
- Te mirembahet vaska dekantuese e ujerave te perdorura.
- Te ndertohet edhe nje ose dy vaska dekantuese per ujerat e sheshit te prodhimit te betonit.
- Mjetet rrugore qe qarkullojne duhet te jene konform normave te percaktuara dhe te testuara nga Qendra e Kontrollit Teknik te automjeteve e te pajisura me certifikaten perkatese.
- Te mirembahet sheshi i depozitimit, duke mos lejuar erozionin dhe shplarjen e materialit per ne burimin ujqor prites.
- Punëtorët që do të ndodhen në mjedise ku niveli i zhurmave e tejkalon limitin duhet të perdorin masa mbrojtese per shqisat e degjimit (Kufje ose tapa per veshet).
- Te rehabilitohet siperfaqja perreth objektit, duke u gjelberuar dhe duke krijuar nje efekt ndihmes ne reduktimin e zhurmes dhe te pluhurit.
- Subjekti te mos shfrytetoje burimet ujore apo ato tokesore te zones pa miratimin e autoriteteve perkatese me pare.
- Te respektohen normat ne fuqi te shkarkimeve ne mjedis sipas VKM Nr. 177, date 31.03.2005 “Për normat e lejuara të shkarkimeve të lengëta dhe kriteret e zonimit të mjediseve ujore pritëse”.
- Te mbillen peme te larta (dru pyjor) ne te gjithë perimetrin e prones, me qellim reduktimin e ndikimit ne peizazhin e zones.
- Te mos punohet gjate oreve te vona.

REHABILITIMI, NDËRPRERJA E VEPRIMTARISË, RIFILLIMI DHE KONTROLLI PAS NXJERRJES NGA PËRDORIMI

Subjekti investitor, duhet te kujdeset per nje mjedis te paster, te rregullt, te gjelberuar, te sigurte dhe te pajisur me sinjalistiken dhe posterat sensibilizues perkates per kushtet teknike dhe per mjedisin. Mjedisi i ketij aktiviteti eshte me funksion si kantier i prodhimit te materialeve dhe te produkteve te ndertimit dhe si rrjedhoje duhen zbatuar kushtet teknike, duhet zbatuar projekti i mbrojtjes nga zjarri duhet te kryhet nje menaxhim dhe rehabilitim i mjedisit rrethues. Ne rast te mbylljes se aktivitetit, mund te merret ne konsiderate mundesia e rehabilitimit te plote te siperfaqeve dhe kthimin e peizazhit ne gjendjen e mepareshme. Kjo me kosto te vogla, mund te kthehet ne nje mjedis te rregullt dhe ne gjendje natyrore, pasi ndodhet ne shtratin e lumit dhe nuk ka demtuar siperfaqe ose relief te madh te zones.

Sipas deklarimeve te administratorit, pjese e programit te permiresimit te mjedisit dhe te reduktimeve te shkarkimit ne mjedisin e zones jane vazhdimi i mbjelljeve te bimesise pergjate rruges dhe rreth siperfaqes ku ushtrohet aktiviteti. Gjithashtu me qellim reduktimin e shkarkimeve te ujerave te perdorur, do te ndertohen edhe vaska te tjera per dekantimin e ujerave te impiantit te larjes se inerteve dhe i gjithe uji i perdorur do te funksionojë me sistem riqarkullimi me cikël te mbyllur. Ne kete menyre, do te reduktohet ndjeshem konsumi i ujit, nuk do te kete fare shkarkime te ujerave te perdorur, nuk do te kete ndikim ne mjedisin uhor dhe tokesor te zones.

Subjekti gjate viteve te zhvillimit te aktivitetit te tij do te mbjelle nje numer relativisht te larte fidanesh peme pyjore dhe frutore, duke shnderruar kete mjedis ne nje mjedis te gjelberuar dhe me vlera biologjike.

Preventivi i mbylljes se aktivitetit, çmontimit dhe rehabilitimit		
Nr. zerave te punimeve	Zerat e punimeve	Kosto financiare
1	Kosto çmontimi	_____ leke
2	Kosto transporti	_____ leke
3	Kosto rinstalimi	_____ leke

PLANI I MENAXHIMIT TË MBETJEVE

Mbetje te ngurta urbane, me kodin 20 (Mbetje te ngurta urbane.). Prodhimi i tyre ne objektin e zyrave, menaxhimi i tyre, depozitim ne kontenierin e mbetjeve te ngurta urbane te zones.

Mbetjet e ngurta urbane që prodhohen nga aktiviteti human, janë shënuar si më poshtë me kodet përkatëse bazuar në Vendimin Nr. 402, datë 30.06.2021 “Për Miratimin e Katalogut të Mbetjeve”:

Letër dhe karton	20 01 01
Qelq	20 01 02
Plastikët	20 01 39
Metalet	20 01 40

Nga procesi teknologjik, ne impiant, do te kete mbetje te ngurta si llumi i vaskave dekantuese dhe te shesheve te depozitimit. Ky llum me perberje lym dhe argjile, qe do te gjenerohet ne vasken dekantuese do te perdoret per rehabilitim si dhe per permiresimin e tokave bujqesore. Ndersa gjate proceseve te punes qe kryhen ne impiantin e ri te fraksionimit te materialeve inerte nuk ka mbetje teknologjike.