

Përmbledhje jo teknike për aktivitetin

MENAXHIMI I MBETJEVE

ID 5.8 “Magazininim, rikuperim I hekurishteve/ skrapeve të metalit ose çmontim I mbetjeve nga motorët e makinave”.

Referuar shtojcës 1 të Ligjit 52/2020 “Për disa ndryshime në ligjin nr.10448, datë 14.07.2011, të ndryshuar”)



PERSON FIZIK: “PËLLUMB VELIJA”

NIPT M11817001R

VENDNDODHJA: Tirane, Krrabe, Mushqeta Rruga Dytesore Tirane-Elbasan, Km 21,
Numer Pasurie 35/14, Zone Kadastrale 2752, Sip 150 m2, Mushqeta, Tirane.

1. PERSHKRIMI I PROJEKTIT

Operatori "**PËLLUMB VELIJA**" është regjistruar në QKB me formë ligjore Person Fizik, me NIPT **M11817001R**, administrator **PËLLUMB VELIJA**.

Fusha e veprimtarisë së operatorit konsiston në xhenerik makinash, depozitim magazinim dhe pjese kembimi te perdoruara importi.

Qellimi i ketij subjekti ka qene dhe mbetet permbushja e kerkesave te cilesise dhe perndiqet dhe zbatohet me rigorozitet menaxhimi i cilesise ne te gjitha hallkat e saj. Subjekti ka siguruar staf dhe pajisje profesionale per zhvillimin e ketij aktiviteti.

Subjekti do te aplikojte per leje mjedisi Tip B per aktivitetin:

MENAXHIMI I MBETJEVE

ID 5.8 “Magazinim, rikuperim I hekurishteve/ skrapeve të metalit ose çmontim I mbetjeve nga motorët e makinave”.

Referuar shtojces 1 te ligjit 52/2020 “PËR DISA NDRYSHIME NË LIGJIN NR.10448, DATË 14.7.2011, “PËR LEJET E MJEDISIT”, TË NDRYSHUAR.

2. OBJEKTIVAT E AKTIVITETIT:

❖ Objektivi i pare i ketij aktiviteti do te jete te identifikojë ndikimet e mundshme negative mjedisore ketij instalime te cilat jane:

- Emetimet ne ajer dhe zhurmat;
- Ndikimi ne flore/faune;
- Mbetjet e gjeneruara nga aktiviteti i punetoreve;
- Ndikime social-ekonomike;
- Ndikim ne cilesine e jetes ne qendrat e banuara;
- Ndikim ne rritjen e trafikut rrugor;
- Ndikim ne peizazhin e zones;

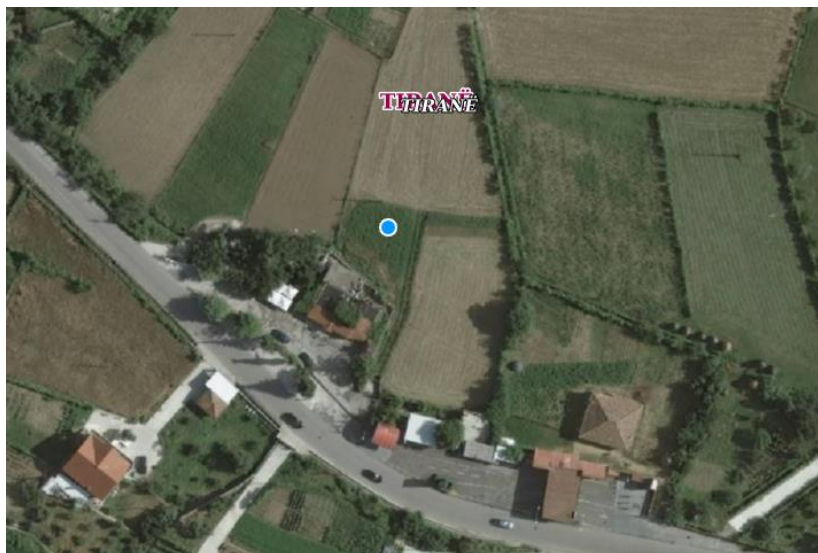
❖ Objektivi i dyte i ketij aktiviteti eshte gjetja e alternativave qe jane me miqesore me mjedisin.

3. VENDODHJA E AKTIVITETIT

Vendi në të cilin do të zhvillohet aktiviteti ndodhet në adresën: Tirane, Krrabe, Mushqeta Rruga Dytesore Tirane-Elbasan.

Për sipërfaqen në të cilën do të zhvillojë aktivitetin, operatori posëdon çertifikatë pronësie, me të dhënat si më poshtë:

ZONA KADASTRALE	2752
NUMËR PASURIE	35/14
ADRESA E PASURISË	Tiranë, Krrabë, Mushqeta



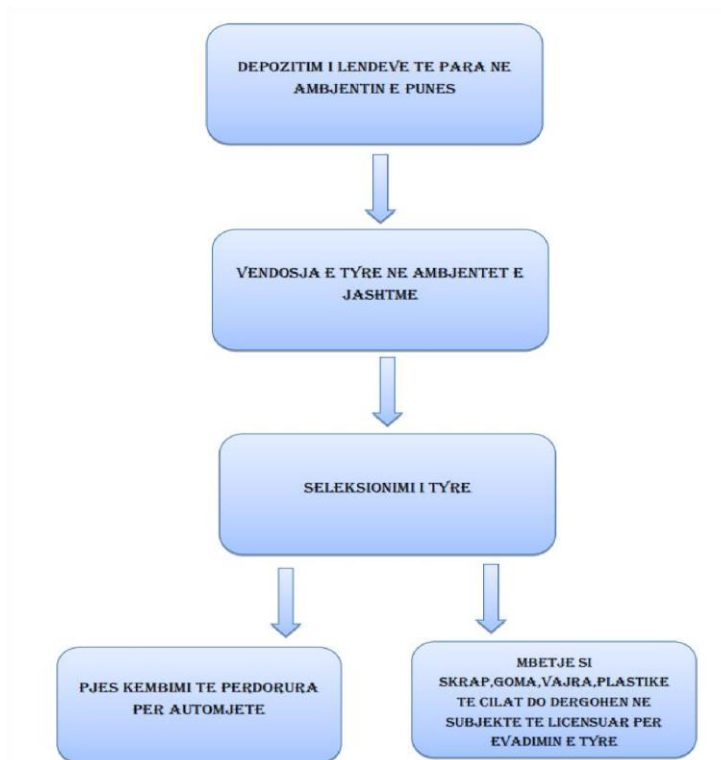
Koordinatat e vendndodhjes së aktivitetit sipas sistemit Gauss Kruger:

Nr.	X	Y
1	495118.85	4564980.04

4. PERSHKRIMI I AKTIVITETIT

4.1. PROCESI TEKNOLOGJIK

Aktiviteti që do të zhvillojë subjekti konsiston në magazinim të hekurishteve/skrapëve si dhe cmontim i mbetjeve nga motoret e makinave.



Operimi

Per sa i perket menyres se funksionimit te aktivitetit eshte nje praktike shume e thjeshte e cila ndihmon ne menaxhimin e integruar te mbetjeve. Regjimi i punes ne aktivitetin ne fjale kryhet vetem me nje 1 turn, e cila konsiston ne disa hapa fare te thjeshte. Hapat e punes nga hyrja e ngarkeses deri ne dalje jane si me poshte:

1. Mberitja e mbetjeve te skrapëve/hekurishteve dhe mbetjeve te makinave ne vendndodhje
2. Shoqerimi i ngarkeses nga personi pergjegjes drejt peshores
3. Kontrolli vizual i ngarkeses nga personi pergjegjes per natyren e metaleve
4. Peshimi i ngarkeses
5. Depozitimi i ngarkeses ne sheshin para seleksionimit
6. Diferencimi dhe depozitimi ne ambientin e destinuar per mbetjet e seleksionuara.
7. Shitja ne tregun vendas apo te huaj.

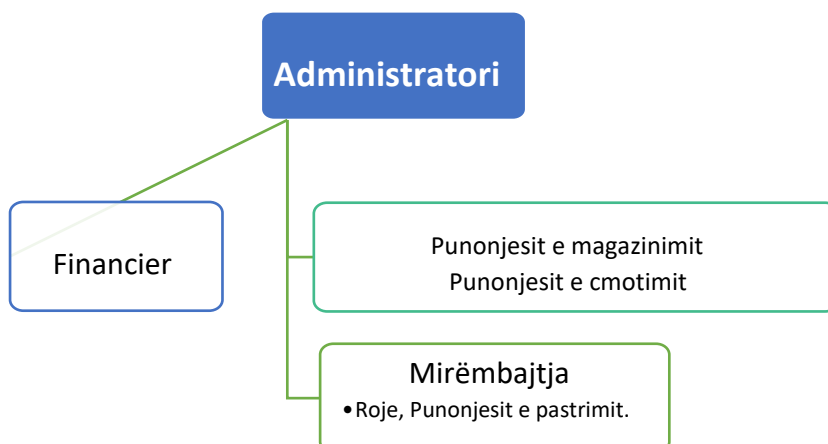
Pasi ngarkesa vjen ne ambjentin e aktivitetit, shoqerohet nga personi pergjegjes drejt peshores. Perpara peshimit personi i cili shoqeron ngarkesen kryen inspektimin vizual per te pare nese eshte kategoria e mbetjeve qe pranohen ne aktivitet apo jo. Pas kesaj faze ngarkesa shkon drejt peshores e cila kryhen peshimin e saj. Personi pergjegjes ne regjistrin mban rekorde per sasine, llojin, dokument i nenshkruar nga dorezuesi dhe marresi. Pas kesaj faze mbetjet e metalit depozitohen ne sheshin e depozitimit para seleksionimit. Mbase kryhet seleksionimi i tyre ato depozitohen ne vendin e percaktuar pas seleksionimit. Pas kalimit te te gjithë hallkave matalet e diferencuar shiten ne kompani te licensuara, te cilat dergohen/terhiqen duke respektuar legjislacionin aktual mbi transportimin e mbetjeve.

Disa nga proceset qe ndodhin jane:

- Heqja e baterise se makines, dinamos dhe komponenteve elektrik te sistemit te tyre. Cdo pjese magazinohet ne sektorin e saj dhe kalon per shitje. subjekti ka lidhur kontrate me kompani te licensuar per grumbullim, transportim dhe ruajtje te baterive.
- Heqja e gomave, dhe ne rastet me te medha te subjektit vijne pa goma, ai merr dhe rishet vetem disqet.
- Heqja e pjeseve te medha plastike si (parakolpit dhe prapakolpit). Cdo pjese magazinohet ne sektorin e saj dhe kalon per shitje tek individe ose biznese te tjera pjesesh kembimi, servise etj.
- Çmontimi i pjeseve metalike, llamarinave dhe mbetjeve nga motoret e makinave.

4.2. MENAXHIMI I INSTALIMIT

Organigrama



4.3. LËNDËT E PARA DHE NDIHMËSE

Lloji I aktivitetit që do të ushtrohet ndryshon nga procesi i mirefillte i prodhimit. Nuk mund të flitet për lende të para, pasi nuk ka prodhim produktesh por Magazinim, rikuperim I hekurishteve/skrapeve të metalit dhe çmontim I mbetjeve nga motorët e makinave.

Uji do të merret nga rrjeti, dhe do të përdoret vetëm për shërbimet higjieno sanitare. Për sa i përket proceseve të prodhimit nuk kërkohet përdorim i ujit.

Energjia elektrike që do të përdoret për ndricimin e jashtëm dhe të brendshëm të objektit, gjithashtu edhe për vendosjen në punë të gjithë makinerive dhe pasijëve. Energjia elektrike do të merret nga rrjeti i zonës në bazë të kontratës që operatori ka lidhur me OSHE.

5. IDENTIFIKIMI DHE VLERESIMI I NDIKIMEVE NË MJEDIS

Mjedisi është gjithmone i prekur nga veprimtaritë e ndryshme që ushtrohen në të, por ndikimi mund të jetë i ndryshëm, kjo është e lidhur ngushtë me vetë llojin e veprimtarisë, e cila mund të ketë impakt të drejtperdrejtë, të terthortë, të rëndësishëm apo mesatar i pranueshëm. Nga zhvillimi I aktivitetit pritet që të ketë shkarkime minimale në mjedis, duke iu referuar edhe natyrës së tij. Disa nga ndikimet e mundshme të këtij aktiviteti janë si më poshtë vijon:

➤ RREZATIMI JONIZUES

Nga zhvillimi i aktivitetit nuk kemi rrezatime jonizuese.

➤ VIBRACIONET

Funksionimi i aktivitetit nuk shoqërohet me vibracione.

➤ NDIKIMET NË POPULLESI

Zhvillimi i aktivitetit nuk do të shoqërohet me ndikime negative në popullsi. Natyra e këtij aktiviteti nuk shoqërohet me shkarkime në ujë, ajër dhe tokë që mund të cenojnë shëndetin e banorëve të ndodhur aty pranë. Ndikimet mund të jenë pozitive duke i siguruar vende pune për banorët për rreth.

➤ NDIKIMET NË AJER

Referuar natyrës së aktivitetit mund të kemi ndikime minimale në ajër. Çlirime minimale në ajër, cilesojme vetëm gazet dhe pluhurat në momentin e levizjes së mjeteve të cilët sjellin skrap/hekurishte në subjekt, megjithatë në pikepamjen mjedisore dhe shëndetësore këto ndikime mund të konsiderohen të paperfillshme sepse mjetet gjatë procesit të ngarkimshkarkimit qëndrojnë të fikura.

➤ NDIKIMET NË TOKE

kontaminohet janë të uleta. Në rast rrjedhje të substancave të ndryshme do të pastrohet menjëherë sipërfaqja e kontaminuar.

➤ NDIKIME NË UJË

. Ujrat e gjeneruar nga ky aktivitet do të jenë ujrat sanitare, të cilat do të shkarkohen në rrjetin e kanalizimeve të zonës dhe që nuk përmbajnë komponentë ndotës që mund të ndikojnë negativisht në mjedisin ujor pritës.

➤ NDIKIMET NË KLIME

Gjate zhvillimit të aktivitetit nuk priten ndryshime të dukshme klimaterike, si në drejtim të permiresimit ashtu edhe në atë të perkeqesimit të saj. Nuk do ketë ndryshime në temperaturë, në drejtim të erës, në sasinë e reshjeve. Pra kryerja e këtij aktiviteti nuk ndikon aspak në kushtet klimaterike të kësaj zone.

➤ **NDIKIMET NE FLOREN DHE FAUNEN**

Zona në të cilën ushtrohet aktiviteti është një zonë e cila ka një bimësi të zhveshur. Siperfaqja është e shtruar me beton. Gjithsesi Operatori do të shtojë siperfaqet e gjelberta rreth godinës së subjektit për një pamje vizuale më të kënaqshme për syrin dhe për të mirat në pikepamjen mjedisore.

➤ **NDIKIMET NGA ZHURMAT**

Zona në të cilën zhvillohet aktiviteti bën pjesë në zone të pershtatshme për zhvillimin e aktivitetit. Aktiviteti nuk shoqërohet me gjenerime të larta të zhurmës. Nga funksionimi i aktivitetit nuk pritet të ketë rritje të nivelit të zhurmave, aq më tepër ndikime negative në këtë prizem.

➤ **NDIKIMET E AKTIVITETIT TE ZHVILLIMIT MBI NDERTIMET, TRASHEGIMINE ARKITEKTONIKE HISTORIKE DHE ZONAT E MBROJTURA**

Aktiviteti që ushtron shoqëria zbatohet në një zonë në sipërfaqen e së cilës dhe në nëntokën e saj nuk ka ndertime lidhur me trashëgiminë arkitektonike dhe historike, tiparet arkeologjike, si dhe mbi vepra të tjera njerezore. Gjithashtu aktiviteti do të zhvillohet në një distancë të konsiderueshme nga zonat e Mbrojtura. Kjo tregon që zona është zonë e lirë për të realizuar këto aktivitete.

➤ **MBETJE**

Tipologjia e mbetjeve që mund të gjenerohen është Mbetje të ngurta urbane, mbetje nga procesi i cmontimit të mbetjeve nga motoret e makinave dhe ujera të ndotur që gjenerohen nga rena në kontakt të mbetjeve me ujera të shiut.

➤ **MBETJE TE NGURTA URBANE**

Tipologjia e mbetjeve që mund të gjenerohen është Mbetje të ngurta urbane, të cilat do të gjenerohen nga aktiviteti i punonjësve. Mbetje të tilla si leter dhe karton, qelq etj. Për menaxhimin e tyre, subjekti ka vendosur kosha me ngjyra në ambientet e instalimit, me qëllim diferencimin e

tyre që në gjeneze. Kontinieret (koshat) do të jenë gjithashtu edhe të mbyllur, për të evituar përhapjen e aromave të pakëndeshme sidomos në kohë me temperaturë të lartë dhe në kontakt me lagështirën. Në fund të çdo dite pune, mbetjet e ngurta urbane subjekti do t'i depozitojë në vendin e përcaktuar për to nga Njësia Vendore

➤ **MBETJE NGA PROCESI I CMONTIMIT TE MBETJEVE NGA MOTORET E MAKINAVE. (të rrezikshme dhe jo të rrezikshme)**

Mbetjet ne tabelen e mesiperme, si fillimin grumbullohen sipas kodeve te diferencuara ne vendin e percaktuar per to Brenda koordinatave ne te cilat do te zhvillohet aktiviteti dhe ne momentin qe eshte arritur nje sasi e konsiderueshme, ato do te terhiqen nga operatore te licensuar per trajtimin/asgjesimin e metejshem te tyre.

➤ **UJËRAT E NDOTUR NGA RENIA NE KONTAKT E MBETJEVE ME UJËRAT E SHIUT**

Ujërat te cila mund te gjenerohen nga renia ne kontakt e mbetjeve me shiun do te drejtohen drejt gropes dekantuese qe do te ndertoje subjekti. Nepermjet nje sistemi ujembledhes te instaluar uji do te kaloje ne gropen dekantuese nga cdo venddepozitim. Kjo grope do te pastrohet ne periudhat e shirave, nga operatore te licencuar.

KODI I MBETJES	EMERTIMI
16 01 03	Goma jashtë përdorimit
16 06 01*	Bateri plumbi
16 06 02*	Bateri Ni-Cd

➤ **NDIKIMI SOCIAL-EKONOMIK**

Zhvillimi i aktivitetit ka sjelle dhe do vazhdoje te sjelle nje rritje nga ana ekonomike e zones, kjo per dy arsye si tatimpagues i Njesise se Qeverisjes Vendore dhe si nje biznes qe ka punesuar dhe do vazhdoje te punesoje individe te zones.

E konsoliduar ne 4 drejtime Fuqite, Dobesite, Mundesite dhe Kercenimet analizat SWOT jane paraqitur ne nje tabele si me poshte:

Analiza S.W.O.T	
FORCAT	DOBËSITE
Potencial per zhvillimin ekonomik Rritje e punesimit Kapaciteti per plotesimin e nevojave te tregut Kapaciteti magazinues per plotesimin e nevojave te tregut vendas apo te huaj Ndodhet ne zone periferike nga qyteti.	Mungesa e politikave per perkrahjen e subjektit. Evazioni fiskal ne konkurencen e pa ndershme nga kompani te ndryshme.
MUNDËSITE	

Mundesi perfitimi ekonomike nga shitja.	Konkurenca e pa ndershme
Mundesi punesimi dhe zgjerimi te aktivitetit.	Mos respektimi i detyrimeve dhe percaktimeve ligjore nga subjektet.
Maksimizimi i fitimit	Dukurite natyrore, kryesisht nga stuhite, zjarre etj.

6. MASAT ZBUTESE DHE PARANDALUESE TE NDIKIMEVE NE MJEDIS

REKOMANDIMET	
Toka	
Perdorimi i tokes	Kryerja e aktivitetit brenda koordinatave te percaktuara Zbatimi i kushteve teknike dhe standarteve Mirembajtja dhe gjelberimi i siperfaqes
Biodiversiteti	
Vegjetacioni	Mirëmbajtja e kurorës së pemëve dhe bimësisë së mjedisit në përdorim nga shoqëria sic eshte e parashikuar ne legjislacionin per instalime te tilla. Mbjellja e fidaneve te rinj, pergjate rruges qe ben te mundur hyrjen per ne object dhe ne te gjithë perimetrin e tij.
Cilesia e Ajrit	
Emetime nga mjetet e transportit	Mbajtja fikur e automjeteve gjate ngarkim-shkarkimit te skrapeve dhe pjeseve te automjeteve ne ambientet e instalimit
Mbetjet	
Menaxhimi i mbetjeve	Vendosja e kontenierëve në brendësi dhe jashtë objektit, diferencimi i mbetjeve sipas fraksioneve të gjeneruara dhe transportimi periodik i tyre në vendepozitimin më të afërt të caktuar nga njësia vendore. Terhqja nga operatore te licensuar e mbetjeve nga proceset e punes.
Zhurmat	
Niveli i zhurmave	Operimi brenda orareve të caktuara, nga rregullorja e punës. Përdorimi i mjeteve të punës dhe të transportit gjat orareve të përshtatshme.
Trafiku rrugor	

Trafiku rrugor	Lëvizshmeria do të studiohet të kryhet në oraret ku shmanget piku i trafikut.
Fluksi i qarkullimit	Mjetet e transportit do të levizin brenda normave të lejuara të shpejtësisë, referuar Kodit Shqiptar Rrugor.

7. MONITORIMI

Qëllimi i monitorimit mjedisor është që të sigurojë të dhëna nëpërmjet të cilave të vlerësohet nëse zhvillimi i veprimtarisë është në përputhje me ligjet dhe standardet mjedisore që lidhen me të, për të vlerësuar shkallën e ndikimit (nëse ka), si dhe për të vlerësuar performancën mjedisore të menaxhimit të saj në kuadër të përmirësimit të vazhdueshëm.

Plani i monitorimit të ndikimit në mjedis

Operatori do të kryejë monitorim çdo 6 muaj për parametrat mjedisore nga Laboratore të Akredituar dhe do t'i raportojë ato pranë Agjensisë Kombëtare të Mjedisit. Gjithashtu operatori do të mbajë edhe kopjet në subjekt dhe do t'ia vendosë në dispozicion inspektimeve që mund të kete.

Nr.	Elementi i monitorimit	Frekuenca	KUSH?
1.	Monitorim i cilësisë së ajrit	Cdo 6 muaj	L.Akredituar
2.	Monitorim i zhurmave	Cdo 6 muaj	L.Akredituar
3.	Sasia e mbetjeve të gjeneruara	Në varesi të punës	Operatori
4.	Sasia e mbetjeve të transferuara	Në varesi të punës	Operatori
5.	Monitorim i gjendjes teknike të pajisjeve operuese	Cdo 1 vit	Operatori/ teknike të posaçshme

Personi Fizik

Pëllumb Velija