

**”IN CO Sh.p.k**  
**ZALL HERR**

**PERMBLEDHJE JOTEKNIKE**  
**PER AKTIVITETIN SHFRYTEZIM I MINERALIT**  
**TE GURIT GELQEROR NE SIPERFAQEN ME KORDINATA**  
**TE ZGJERUARA ME VENDNDODHJE**  
**ZALL HERR, TIRANE**

Sipas Ligjit nr.10 440 date 07.07.2011 “Per vleresimin e ndikimit ne mjedis”  
**Shtojca 1, Kodi eshte 19)**



Vendndodhja e ushtrimit te aktivitetit Leja minerare nr, 1641, date 21.06.2013, per mineral gure gelqeror, leja Mjedisore Tip B, PN-5746-06-2013, date 24.06.2013 objekti ”Zall Herr” Qarku Tirane

INVESTITOR : IN CO ” Shpk

Hartoi: Ing. Adhurim Çaushti  
Ekspert VNM/ Certificate Nr. 5129 Prot. Nr. Identifikues 426

Tirane, 2023

### **PERMBAJTJA**

- a) Pershkrim i shkurter i mbuleses bimore te siperfaqes ku propozohet te zbatohet projekti, shoqeruar me foto**
- b) Informacion per pranine e burimeve ujore ne siperfaqen e kerkuar nga projekti dhe ne afersi te saj**
- c) Nje identifikim te ndikimeve te mundshme negative ne mjedis te projektit, perfishire ndikimet ne biodiversitet, toke, uje, ajer.**
- d) Nje pershkrim te shkurter per shkarkimet e mundshme ne mjedis te tilla si , ujera te ndotura, gaze dhe pluhur, zhurme, si dhe prodhimin e mbetjeve**
- e) Informacion per kohezgjatjen e mundshme te ndikimeve negative te identifikuara**
- f) Te dhena per shtrirjen e mundshme hapesinore te ndikimit negative ne mjedis, qe nenkupton distancen fizike ngavendodhja e projektit dhe vlerat e ndikuara qe perfishihen ne te**
- g) Mundesine e rehabilitimit te mjedisit te ndikuar dhe mundesine e kthimit te siperfaqes te mjedisit te ndikuar ne gjendjen e meparshme, perfishire edhe token bujqesore , si dhe kostot financiare te peraferta per rehabilitimin**
- h) Masat e mundshme per shmangien dhe zbutjen e ndikimeve negative ne mjedis**
- i) Ndikimet e mundshme ne mjedisin nderkufitar ( nese projekti ka natyre te tille)**

***Konsiderata te përgjithshme***

Te dhëna mbi subjektin qe ka aplikuar për marrje Leje Mjedisi:

1. Emri i subjektit sipas rregjistrimit ne QKR: **IN CO**
2. Leja minerare me numur identifikues Nr..**1641/1** per te cilen kerkohet zgjerim i siperfaqes se lejes eshte miratuar nga MIE
3. Lloji i mineralit/mineraleve per te cilin kerkohet dhenia e lejes: **.Gur gëlqeror.**
4. Emri dhe mbiemri i administratorit te subjektit aplikues per leje minerare sipas rregjistrimit ne QKR : **Refik Allushi**
5. Adresa e selise se subjektit sipas rregjistrimit ne QKR: **Zall Herr, Tirane**
6. Nr.telefonit /faksit: **069 297 1050.**
7. Emertimi i njesise vendore/njesive vendore ku perfshihet zona e kerkuar: Komuna **Zall Herr, Tiranë**

## **HYRJE**

Shoqëria "IN CO" sh.p.k është një shoqëri vendase me aktivitet në industrinë e ndërtimit dhe shfrytëzimit të gurit gelqeror, përpunimit në impiantin e përpunimit të gurit të ngritur në afërsi të objektit për përdorim vetiak dhe shitjen e tij në tregun vendas

Është licensuar me leje minerare shfrytëzimi nr.1641 date 21.06.2013

Objekti i lejes minerare është shfrytëzimi me karriere

Subjekti ka paraqitur kërkesë të argumentuar për zgjerim të sipërfaqes pranë Drejtorisë Minerare të MEI sipas përcaktimeve të VKM nr 218 date 11.03.2015 të ndryshuar "Për përcaktimin e kritereve, procedurave dhe rregullave për shfrytëzim, në sipërfaqet dhe nentokë, të zonave që janë ngjitur me lejet ekzistuese dhe ndryshimin e koordinatave për lejet minerare të pecakuara në hapësirë me tri koordinata" të ndryshuar. Duke qenë se, zhvillimi gjenetik i mineralizimit është jashtë kufijve të licensuar, pas kërkesës së bërë nga ana e subjektit, pranë MEI, është dhënë ok nga kjo e fundit për zgjerim të sipërfaqes

Kërkesa e paraqitur nga subjekti për rishikim dhe zgjerim të sipërfaqes së lejes është pranuar nga MEI e cila nga ana e vetë, me shkresën nr. 5953/3 Prot date 30.11.2022 "Njoftim për fillimin e procedurave për zgjerimin e lejes minerare nr. 1641/1, date 21.06.2013, e MIE, njofton subjektin "IN CO" sh.p.k, AKBN dhe QKB fillimin e procedurave për zgjerim të sipërfaqes së lejes

Ka të ndërtuar infrastrukturen e nevojshme për prodhimin e gurit gelqeror nga karriera dhe impiantin e përpunimit dhe fraksionimit të gurit në Zall Herr

Disponon mjete financiare dhe tekniko profesionale për zhvillimin e aktivitetit në sipërfaqen e lejes me koordinata të zgjeruara

Gjatë aktivitetit të saj, ajo ka akumuluar një eksperiencë shumë vjeçare në fushën e shfrytëzimit dhe përpunimit të inerteve për prodhime nenproduktesh ndërtimi, betone si dhe ndërtime rrugësh, elemente të ndryshme infrastrukture, ndërtime ndertesash industriale, banimi dhe sociale etj dhe ka mundësi financiare për realizimin e investimeve të parashikuara për kryerjen e aktivitetit mineral të shfrytëzimit të mineralit të gelqerorit në objektin e licensuar si dhe në sipërfaqen e miratuar për zgjerim të lejes

. Në vijim të paisjes me leje minerare ka përgatitur dokumentacionin dhe e paraqet për marrje të lejes mjedisore në sipërfaqen me koordinata të zgjeruara, pjesë e dokumentacionit për leje minerare.

### **Qëllimi i projektit të propozuar**

Qëllimi i projektit të propozuar nga shoqëria "IN CO" shpk është shfrytëzimi i gurit gelqeror me karriere me punime sipërfaqesore, objekti Zall Herr qarku Tiranë, për nxjerrjen e mineralit të gurit gelqeror që shërben si lëndë e parë në industrinë e ndërtimit.

Objekti për të cilin subjekti ka fituar të drejtën për tu pajisur me leje minerare është vend burim gëlqerorësh i cili bën pjesë në vargmalin e gëlqerorëve Krujë-Dajt, që shtrihet deri në Elbasan. Nga vete struktura e këtyre gëlqeroreve, në formë kompakte, pjesa e demtuar dhe që vendoset në sipërfaqe është e shkatërruar dhe si e tillë do të përdoret për prodhimin e inerteve. Shoqëria ka kërkuar shfrytëzimin në këto zone, sepse gëlqeroret janë masiv, nuk kanë mbulësime mbi to,

jane te demtuara dhe prodhohen me kosto te ulet.

Shoqëria “IN CO” sh.p.k, ka objekt te aktivitetit te saj kryerjen e punimeve te ndryshme ka marre plese ne konkurimin e zhvilluar me date 28.05.2020 per fitimin e se drejtes per pajisje me lje minerre shfrytezimi ne objektin e gurit gelqeror , zona minerare konkruuese nr 121/7 IN CO Tirane, dhe me shkrese te Ministrise se Infrastruktures dhe Energjise nr. 5955/3 Prot, date 30.11.2022, ka marre te drejten per te filluar procedurat per zgjerimin e lejes minerare.

Sa me siper duke marre parasysh interesin publik te projektit, objektivat e zhvillimit ekonomik te vendit, planifikimin e territorit dhe detyrimete ligjore kontraktuale per lehtesimin ne ushtrimin e veprimtarise minerare shoqerise “IN CO” sh.p.k” shpk ne zbatim te ligjit nr 10304, date 15.07.2010 ” Per sektorin minerar ne Republiken e Shqiperise ” i ndryshuar dhe VKM nr 942, 17.11.2010 ” Per miratimin e procedurave dhe te dokumentacionit per zgjerimin e siperfaqes se lejes minerare ne zonat e hapura”, i eshte dhene e drejta te aplikojte prane QKB per tu pajisur me zgjerimin e lejes minerare shfrytezimi ne, objektin e quajtur “Zall Herr ”, rrethi Tirane

Për ushtrimin e veprimtarisë minerarë, shoqëria disponon pajisje e makineri te nevojshme per fillimin e prodhimit, si dhe mjetet financiare per ngritjen dhe venien ne pune te objektit.

Gjeografikisht, objekti i kërkuar në luginën e lumit të Terkuzes, ne krahun e djathte te rrjedhes se mesme te tij ne lindje te fshatit Herraj, rreth 1.2 km, ne jug kufizohet nga periferia e fshatit ne veri perendim rreth 1.5 ne vije ajrore shtrihet lagjja e siperme e fshatit Zall-Herr

<b>Koordinatat e lejes minerare nr.1641 (ISHIN)</b>		
Nr.	Y	X
1	4404292	4589070
2	4404152	4589326
3	4404170	4589426
4	4404405	4589151
5	4404325	4589110
<b>Siperfaqja = 0.033 km2</b>		

<b>Koordinatat e kerkuara per zgjerim (BEHEN)</b>		
Nr.	Y	X
1	4404292	4589070
2	4404152	4589326
3	4404170	4589426
4	4404295	4589468
5	4404380	4589342
6	4404325	4589302
7	4404432	4589255
8	4404482	4589198
9	4404405	4589151
10	4404325	4589110
<b>Siperfaqja = 0.0659 km2</b>		

Ne fotot me poshte jepen pamje nga aktiviteti ne object , infrastruktura dhe gjendja e karrieres Shkurt 2023 dhe se gjate gjithë periudhes se aktivitetit ka kryes detyrat e dala nga Ligjet mjedisor e dhe ato minerare

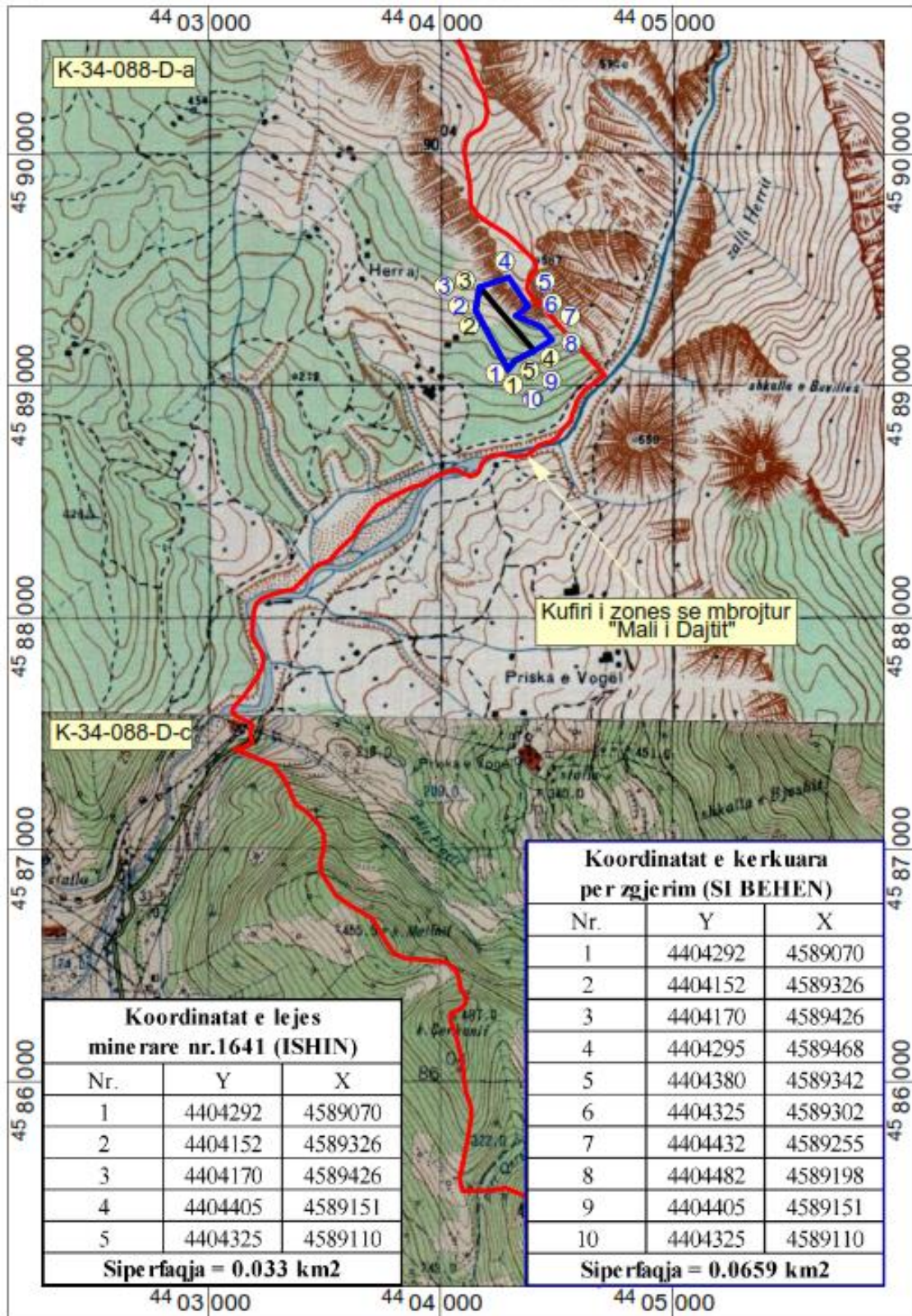
Zona ze nje siperfaqe te zhveshur nga bimesia dhe shfrytezimi nuk shkakton demtime ne mjedis, apo probleme sociale





# HARTA TOPOGRAFIKE ME KUFIJTE E LEJES NR.1641 DHE ATO TE KERKUARA PER ZGJERIM, ZALL-HERR, TIRANE

Shk 1: 25 000





## Ortofoto e lejes nr.1641

<https://geoportal.asig.gov.al>  
Data e Printimit: 26.02.2023.

487332.113  
4588568.021

488568.313  
4588568.021



487332.113  
4588073.221

488568.313  
4588073.221

<https://geoportal.asig.gov.al> ofron të dhëna gjeohapësinore të ofruara nga autoritetet publike përgjegjëse. Përgjegjësia për saktësinë e të dhënave është e autoritetit publik që i ka krijuar ato.

0 50 100 200 m

Sistemi koordinativ: KRGJSH  
Projektimi: KRGJSH

### **Pershkrim shkurtër mbuleses bimore te sipërfaqes ku propozohet te zbatohet projekti, shoqeruar me foto**

Per nga origjina , perberja dhe vecorite gjeobotanike bimesia e Shqiperise ben pjese ne nenzonen floristike mesdhetare e cila perfshihet ne nje njesi me te madhe, ne zonen holarktike. Ndikim te madh ne zhvillimin e flores mesdhetare ushtrio ftohja e pergjithshme e klimes ne periudhen e pleistocenit dhe akullzimi i fuqishem qe pasoi ate. Tiparet karakteristike te bimesise mesdhetare si per sa i perket vecorive gjeobotanike ashtu edhe perberjes morfologjike dhe shtrirjes vertikale te saj, jane karakteristike edhe per bimesine e vendit tone. Por kushtet konkrete te zhvillimit, sidomos te klimes dhe te relievit kane percaktuar edhe vecorite origjinale te flores se Shqiperise.

E gjithë kjo pasuri floristike i detyrohet vecorive te evolucionit paleogeografik te Shqiperise dhe sidomos larmise se madhe te klimes, copetimit te theksuar te relievit dhe formave te shumellojshme te tij, formacioneve te shumta shkembore ( gelqerore, magmatike, terrigjene) etj.

Fitocenozat e bimesise barishtore shume te larmishme nga perberja e llojeve, gjenden ne te gjitha zonat fitoklimatike te Shqiperise. Megjithese fitocenozat barishtore nga ana e fizionomise ne pergjithesi duken relativisht te peraferta, ato ndryshojne midis tyre nga perberja floristike ne varesi te faktoreve ekologjike. Me perjashtime te pakta, gati ne te gjitha fitocenozat dhe bashkeshoqerimet barishtore gjenden perfaqesues te familjes graminore ( Graminaceae).

Mbulesa bimore është e tipit mesdhetar , perfaqesohet kryesisht nga shkurre mesdhetare te tipit te makjeve, me gjelberim te perhershëm e gjetherenese. Bimet kryesore qe rriten pergjate luges se Shushices jane, Xina( *pistacia lentiscus L.*), mare ( *arbutus unedo L.*), Shqopa ( *erika arborea L.*) etj.

Në rajon vendi jone radhitet ne vendet me llojshmeri bimore me te madhe, qe lidhet me ndryshimin e klimes, te tokave, te relievit etj. Ne rajonet perendimore dhe bregdetare mbizotrojne llojet mesdhetare te bimesise si: mareja, shqopa, ilqja, etj., kurse ne brendesi te tyre, bimet e Evropes Lindore dhe Qendrore si: dushku, ahu, bredhi, pisha e zeze etj. Gjithashtu jane te shumta bimet endemike, pra bimet qe rriten vetem ne vendin tone. Per shkak te mbizotrimin te relievit kryesisht kodrinoro-malor, qe kushtezon ndryshime te dukshme te klimes dhe te faktoreve te tjere, bimesia është e shkallezuar ne drejtimin vertikal ne kater breza: **brezi i shkurreve dhe i pyjeve mesdhetare, brezi i dushqeve, brezi i ahishteve dhe i haloreve dhe brezi i kullotave alpine.**

Mbulesa bimore qe rritet ne zone është e tipit mesdhetar, perfaqesohet kryesisht nga shkurre mesdhetare te tipit te makjeve, me gjelberim te perhershëm e gjetherenese. Bimet kryesore qe rriten pergjate luges se Lumit te Tiranes dhe kodrat ne veri te tij jane, Xina( *pistacia lentiscus L.*), mare ( *arbutus unedo L.*), Shqopa ( *erika arborea L.*) etj.

Zona, ku do te kryhet aktiviteti minerar, është nje zone qe ka mbi siperfaqen e saj bar te rralle. Siperfaqja e objektit është pothuajse masiv shkembor dhe nuk ka pase mundesi te zhvillohet bimesi. Tek tuk rritet druri, por ne te gjithe siperfaqen qe planifikohet per shfrytezim, nuk ndodhet asnje lloj peme. Siperfaqja e planifikuar per shfrytezim nuk është toke bujqesore apo kullote. Bimesia barishtore ne kete tip vegjetacioni perfaqesohet nga llojet: *Viola alba Bess*, *cyclamen hederifolium* ait, *dactylis glomerata L*, *linum bienne Miller*, *Brixa maxima L*, etj

Zona e shkurreve mesdhetare ndjek nje ligjesi te caktuar: kufiri i siperme vjen e ngrihet ne menyre graduale nga veriu ne jug . Ne zone ajo ngjitet deri ne 200 m lartesi mbi nivelin e detit. Nga shkurret me gjethe gjithmone te blerta qe bejne pjese ne ndertimin e makjes me karakteristike jane :

*Mareja ( Arbutus unedo L.)*

zakonisht shkurre te perherblerta , gjethet te kembyera , me bishtak. Lulet 5- pjeseshe , ne melthe skajore me brakte. Nenpetlat te kunderngjitura ne baze. Kurora ne trajte qesje me vriguj te sperveshur, renese. Theke 10, me fije leshtore. Frutat e saj mblidhen nga komuniteti i zones per prodhimin e pijeve alkoolike.

*Shqopa (erika arborea)*

shkurreza ose shkurre perherblerta. Gjethet qerthullore, vizake. Lulet 4- pjeseshe. Nenpet;lat te lira, te gjelbra ose si ne ngjyre trendafili, me te shkurtra se kurora. Kurora cilindrike ose kabanore, me vrihuj me te shkurter ose te barabarte me gypin, e qendryseshme ne fryt.

*Gjineshtra ( Spartium junceun)*

Shkurre ose shkurreza me gjemba ose pa gjemba. Gjethet te thjehsta ose me tri gjetheza. Lulet ne vile ose lemshuke sqetullore, rrale te vetmuara. Kupa dybuzore, buza e siperme e care dysh, e poshtmjaja me tri dhembe. Kurora e verdhe. Nga komuniteti perdoret edhe per thurje shportash artistike.

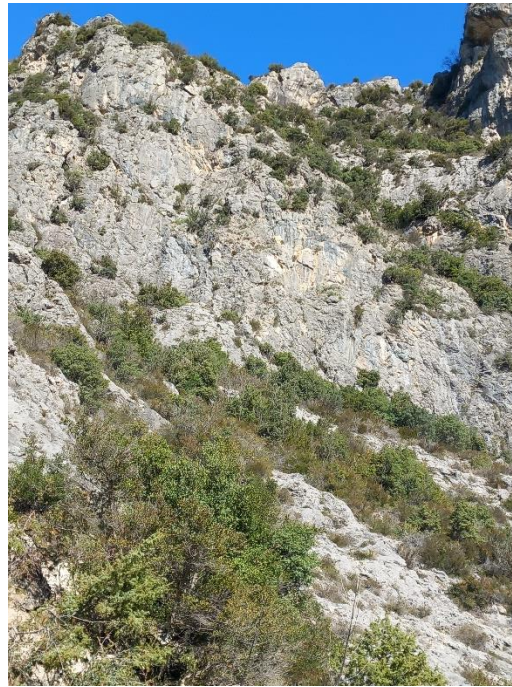
*Shkoze (carpinus)*

Drure ose shkurre me lekure te lemuar te perhime. Sythat majemprehte me melluga te hsumta. Gjethet ne kohen e lulezimit ne zhvillimin e siper. Fryti me peshtjelle te vrigulluar ose te dhembezuar. Gjethet e saj jane ushqim kryesor per blegtorine.

Persa i perket flores ne zonen ku do te shfrytezohet sic shihet edhe nga fotot ajo paraqitet pjeserisht e zhveshur. Vende –vende shfaqen perfaqesues te familjes graminore dhe shkurre te cilat nuk



gezojne status te vecante mbrojtje dhe kane gjetur kushtet e pershtatshme per tu rritur ne kete zone si drita, lageshtia , perberja e tokes etj.





“INCO” shpk



“INCO” shpk







Zall Herr





Lumi Terkuzes



**Tokat**

Gelqeroret ne pergjithesi praqiten ne forme pakosh te mbivendosura mbi njera-tjetren me alterim te gelqeroreve shume pak ose aspak te dolomitizuar dhe me mbushje te materialit allohton kryesisht ne siperfaqe .

Gelqeroret ne pergjithesi jane te shkaterruar me shume çarje te mbushura me toke vegetale e material boksitik te shoqeruar me bimesi te vogel si shqope ,dellinje ,frasher dhe shqope ku lartesia e ture nuk i kalon 1m.

Gelqeroret, qe ndertojne objektin, jane gelqerore te Cr2 kane shtrirje Veri Perendim Jug Lindje me azimut renie te gelqeroreve rreth 40-50° .

Gelqeroret jane te çveshur dhe dalin direkt ne siperfaqe ku duket qarte edhe prezenca e tokes vegetale dhe kjo ka kushtezuar edhe pranine e bimesise e cila eshte shume e rralle ku lartesia e bimesise nuk i kalon 0.5-1m.

Duhet te theksojme qe fenomeni i karstit eshte i zhvilluar kjo duket qarte ne disa gropa te vogla sidomos ne pjesen Lindore te zones ku zona duket me terren te bute

Shtresat e gelqeroreve produktive kane strukture pelitomorfe dhe kokrrizore. Struktura kokrrizore dhe brekpioze kane pako te trasha te gelqeroreve qe ndajne pakot produktive ndersa strukture pelitomorfe kane gelqeroret shtresore.

(çarshmeria e gelqeroreve



Ne shtresat e gelqeroreve vihet re makroparshmeri dhe mikropaije. Makroparshmeria pret disa shtresa ose dhe pako shtresash duke krijuar prerje me kende 70-90 grade me renien e shtresave. Keto paije jane te mbushura me lende argjilore. Mikroparshmeria nderthur shtresen ne plane te ndryshem. Ato me shkembini e fresket duken si te pimentuara, por me kalimin e kohes, shperbehen, duke keputur shtresen ne copa relativisht te medha 100 x 150 cm Ne disa raste keto carje jane te mbushura me lende kalцит

Mikroparshmeria dhe makroparshmeria kane rendesi per shfrytezimin e gelqeroreve, duke pasur parshmeri te zhvilluar si shtresat e gelqeroreve produktive dhe pakot jo produktive qe i mbajne ato shfrytezimi i tyre eshte me i lehte dhe me ekonomik duke krijuar kushte qe shfrytezimi te behet me mjete te mekanizuara pa perdorur lende eksplozive.

Treguesi i RQD nendretim te shtrirjes dhe renies se shtresave eshte 78-90 %, cka do te thote se permasat e pllakave qe dalin nga shfrytezimi i shtresave jane te konsiderueshme dhe ju pergjigjen kerkesave te tregut. Karakteri stratiform i objektit ben qe RQD ne drejtim vertikal sipas trashesise deri ne thellesine e germimit prej 10-15 m, te jete 18-22 %, cka do te thote se pllakat kane trashesi te renit 1-1.5 cm deri ne 10 cm.

*Resistenca e shkembit* eshte nje veti mekanike qe ka te beje me fortesine dhe qendrueshmerine e tij, ndaj ngarkeses ne ndertime, por dhe ne perdorime te tjera te tij. Gelqeroret grupohen ne shtresa me qendrueshmeri mesatare dhe fortesi mesatare.

Pesha vellimore e evidentuar eshte perfaqesuese per shkembini primar te pashkriferuar, ne rastin kur gelqeroret do te shfrytezohen pra do te copetohen, pesha volumore e tyre do te jete 2.6 - 2,69 ton/m<sup>3</sup>.

• Analizat fiziko mekanike te kampioneve te studjuara tregojne se keta gelqerore kane karakteristikat e meposhteme:

- ✓ Rezistenca ne shtypje ne gjendje natyrale per 18 kampione te analizuar, rezulton nga 986 kg/cm<sup>2</sup> ne 1110 kg/cm<sup>2</sup>.
- ✓ Pesha vellimore, 2.696 gr/cm<sup>3</sup>.
- ✓ Pesha specifike, 2.7 gr/cm<sup>3</sup>.
- ✓ Pesha e volumit te skeletit 2.695 gr/cm<sup>3</sup>
- ✓ Qendrueshmeria terheqje, 86.4 kg/cm<sup>2</sup>
- ✓ Qendrueshmeria terheqje, 146 kg/cm<sup>2</sup>



Foto Pamje na afer e gelqeroreve .ne anen e rruges ekzistuese

**a) Perberja kimike**

Nga ana kimike shtresat produktive te gelqeroreve kane cilesi te mire. Keshtu perqindja e CaO eshte 50-54%. Ndotsit si Fe<sub>2</sub>O<sub>3</sub>, P<sub>2</sub>O<sub>5</sub> jane ne perqindje te paperfillshme, po ashtu dhe komponentet e sqfurit.

Lenda organike mungon ne shkemb, mungesa e ndotjeve i ben shtresat e gelqeroreve me veti te mira per inerte, kjo se nuk leshojne ne siperfaqe hekurin, lende organike, sulfurore etj. Permbajtj e ulet e SiO<sub>2</sub> (1-1,8%) i bene gelqeroret lehtesisht te punueshme me mjete te thjeshta.

Treguesit cilesore te gelqerorit te objektit

CaO	Fe <sub>2</sub> O <sub>3</sub>	MgO	Al <sub>2</sub> O <sub>3</sub>	Na <sub>2</sub> O	K <sub>2</sub> O	SiO <sub>2</sub>	Hk
51.7 - 52.35%	0.74- 0.92%	1.13 %	0.51	0.25	0.28	0.82 -1.32%	42.96%

**b) Vetitet e ndryshme fiziko-mekanike.**

**Struktura e gelqeroreve**

Shtresat e gelqeroreve produktive kane strukture pelitomorfe dhe kokrrizore. Struktura kokrrizore dhe brekçioze kane pako te trasha te gelqeroreve qe ndajne pakot produktive ndersa strukture pelitomorfe kane gelqeroret shtresore.

**Çarshmeria e gelqeroreve.**

Ne shtresat e gelqeroreve vihet re makroçarshmeri dhe mikroçarje. Makroçarshmeria pret disa shtresa ose dhe pako shtresash duke krijuar prerje me kende 70-90 grade me renien e shtresave. Keto çarje jane te mbushura me lende argjilore. Mikroçarshmeria nderthur shtresen ne plane te

ndryshem. Ato me shkëmbin e fresket duken si të çimentuara, por me kalimin e kohës, shpërbehen, duke keputur shtresën në copa relativisht të mëdha 50 x 50 cm. Në disa raste këto çarje janë të mbushura me lende kalçiti.

Mikroçarshmeria dhe makroçarshmeria kanë rëndësi për shfrytëzimin e gelqeroreve, duke pasur çarshmeri të zhvilluar si shtresat e gelqeroreve produktive dhe pakot jo produktive që i mbajnë ato, shfrytëzimi i tyre është më i lehtë dhe më ekonomik duke krijuar kushte që shfrytëzimi të bëhet më mjete të mekanizuara pa përdorur lende eksplozive.

Rezistenca është një veti mekanike që ka të bëjë me fortësinë dhe qëndrueshmërinë e tij, ndaj ngarkesës në ndërtim, por dhe në përdorime të tjera të tij. Gelqeroret grupohen në shtresa me qëndrueshmëri mesatare dhe fortësi mesatare.

Pesha vëllimore e evidentuar është përfaqësuese për shkëmbin primar të pashkriferuar, në rastin kur gelqeroret do të shfrytëzohen pra do të copëtohen, pesha volumore e tyre do të jetë 2-2,1 ton/m<sup>3</sup>.

Analizat fiziko mekanike të kampineve të studjuara tregojnë se këta gelqerore kanë karakteristikat e mëposhtme :

- |   |                           |
|---|---------------------------|
| • Lageshtia natyrale  | 0.061%                    |
| • Kapaciteti i lageshtisë   | 0.07%                     |
| • Pesha specifike   | 2.75 gr/cm <sup>3</sup> . |
| • Kompaktesia   | 99.3%                     |
| • Poroziteti  | 5%                        |
| • Rezistenca në shtypje në gjendje natyrale për 19 kampione të analizuar, rezulton nga 660-784 kg/cm <sup>2</sup> . |                           |
| • Pesha volumore,   | 2.6 gr/cm <sup>3</sup> .  |
| • Qëndrueshmëria në tërheqje  | 120 kg/cm <sup>2</sup>    |
| • Qëndrueshmëria në prerje,   | 170 kg/cm <sup>2</sup>    |
| • Fortësia sipas Protodiakonovit,   | 6.6 deri 7.8              |
| • Kendi i ferkimit të brendshëm në kampione,  | φ 36° 20´                 |
| • Kendi i ferkimit të brendshëm në matricën shkëmbore   | φ 32° deri 51°            |

### **Biodiversiteti**

(Sipas Raportit të gjendjes së mjedisit të AKM për vitin 2019)

Vendi jonë është i njohur për shumëllojshmërinë e lartë të burimeve gjenetike, specieve dhe ekosistemeve.

Njihet si një vater e rëndësishme e biodiversitetit në Europë me diversitet të lartë ekosistemesh dhe habitatesh si dhe një numër të madh llojesh sub dhe nëndemike, të rralla dhe të rrezikuara në terren.

Brenda territorit të saj gjenden ekosisteme detare, zona bregdetare, liqene, lumenj, shkurret me gjelberim të perhershëm, pyje të llojeve e tipeve të ndryshme me gjethe të gjera, halore, si dhe livadhe kullota alpine

Kjo gje i atribuohet pozicionit gjeografik e vendit dhe karakteristikave të relievit, tokës, klimes, hidogjeologjisë dhe gjeologjisë. Terreni malor, i kombinuar me shkëmbinje të thepisur ka krijuar kushte ideale për mirembajtjen, mbrojtjen e një sere specimesh relike, disa prej të cilave nedemike ose subnedemike dhe rritja e sipërfaqeve të zonave të mbrojtura e monitorimin e biodiversitetit brenda tyre

VKM nr 31 date 20.01.2016, "Për Miratimin e dokumentit të politikave strategjike për mbrojtjen e biodiversitetit" ka dhënë një dokument të rëndësishëm ku jepen planet konkrete të veprimit dhe strategjise që duhet të ndiqet për mbrojtjen e tij. Edhe pse një vend i vogël, Shqipëria njihet për larmi të peisazheve e atyre biologjike dhe radhite ndër vendet me biodiversitet të lartë në Europë



### **Të dhëna të përgjithshme për biodiversitetin**

Në Shqipëri hasen përafërsisht 7233 grupime bimore (duke përfshirë fieret, kërpurdhat, likenet, myshqet dhe algat) si dhe 5438 lloje të faunës së egër (duke përfshirë shpezët, gjitarët, peshqit, insektet, molusqet etj). Në vendin tonë takohen përafërsisht 32 % e florës evropiane, kurse pyjet e lartë tek ne përbëjnë një habitat të rëndësishëm për gjitarët si psh. ariu i murrmë (*Ursus arctos*), derri i egër (*Sus scrofa*), dhia e egër (*Rupicapra rupicapra*), si dhe shumë lloje shpezësh.

Komuniteti i pasur i gjallesave detare është një tregues i përqindjes së lartë të ruajtjes dhe cilësisë së këtyre komuniteteve në vendin tonë. Për vite me rradhë janë hasur afërsisht 70 lloje shpezësh ujorë me një popullatë të përafërt prej 180.000 individësh gjatë sezonit dimëror. Në Shqipëri takohen rreth 91 lloje që rrezikohen në shkallë globale dhe këtu futen: pelikani kaçurrel (Pelecanus crispus), bretkosa shqiptare (Pelophylax shqipericus) si dhe bliri (Acipinser sturio), lloje për të cilat vendi ynë është areal me rëndësi të veçantë.

Biodiversiteti në Shqipëri		
Nr.	Grupimet bimore/ shtazore	Sasia e llojeve
1.	Bimë	7233
2.	Fauna e egër	5438
3.	Shpendë ujorë	70
4.	Lloje të rrezikuara në shkallë globale	91
5.	Llojet invazive	47
<b>Totali</b>		<b>12879</b>

Po ashtu kemi 47 lloje invazive që janë regjistruar deri më tani. Ato u përkasin kryesisht: nematodave (krimbat e rumbullakët)(1), molusqeve(1), insekteve(21), dekapodëve(2), peshqve(18) si dhe gjitarëve (5). Ndërkohë lidhur me gjendjen e florës, situata është më serioze. Egzistojnë rreth 196 lloje invazive të ciat janë përshtatur dhe kultivuar në mjedisin tonë, si edhe 81 lloje të natyralizuara plotësisht kurse 16 lloje janë bimë të dëmshme të natyralizuara, 11 lloje të mbetura si ish kultura bujqësore, 9 lloje relikte si dhe 38 lloje që përbëjnë lloje të reja të zbuluara, nga ku 41 lloje të introduktuara për të të cilat supozohej dhe ishin regjistruar si të zhdukura.

Flora detare sipas grupimeve bimore		
Nr.	Statusi i kërcënimit	Sasia
1.	Nën rrezik të vazhdueshëm	76
2.	E rrezikuar	123
3.	Në përkeqësim të vazhdueshëm	120
<b>Totali</b>		<b>319</b>

Llojet endemike dhe sub-endemike		
Nr.	Lloji i endemizmit	Sasia
1.	Bimë endemike	32
2.	Bimë sub-endemike	110
<b>Totali</b>		<b>142</b>



Moratoriumi i gjuetisë i vendosur me ligjin Nr. 7/2014 “Per ndalimin e gjuetisë në Republikën e Shqipërisë” deri në vitin 2016 dhe i shtyre për një periudhë të dyte deri në vitin 2021 ka bërë të mundur shtimin e numrit të një sere specieve të faunës së eger, kryesisht 59 llojet që kanë qenë objekt gjuetie.

Vitin e fundit të dhenat e sondazheve dhe monitorimit të vitin e kaluar tregojnë:

- Prania e zogjve shtegtarë në afërsi të bregdetit, gjë që tregon se ekziston paqe dhe është eliminuar në një masë të madhe gjuetia e paligjshme kushtëzuar afërsisht të katër specieve në bregdet;
- Prania e disa specieve si shqiponja e ndotur e Madhe (*Aquila clanga*, *Clanga c.*) në Divjakë, ose pelikani kacakrell (*Pelecanus sp.*) në Velipojë, specie që nuk ishin raportuar për vite në këto zona;
- Prania e shumtë e specieve të shpendëve shtegtarë është shtuar si rezultat i vendosjes në ligatinat në zbatim të moratoriumit të gjuetisë - ky konstatim tashmë është verifikuar nga kryerja e dy regjistrimeve të specieve migratore të dimrit në shkurt 2016 dhe janar 2017;
- Përveç zogjve shtegtarë, llojet e tjera të faunës së eger siç janë gjitarët e mëdhenj kanë një prirje në rritje të pranishmësi të tyre të konfirmuar nga prania e tyre në kamerat e bllokimit të vendosura për të identifikuar speciet e rralla të kërcënuara, siç janë rrezet ose vëzhgimet, shoqata të specializuara mjedisore në kuadrin e donatorëve projekte të financuara. Regjistrimi Ndërkombëtar i Rendit të Zogjve (IËC) është një program ndërkombëtar që ka filluar në Shqipëri që nga viti 1993 (me një numër të kufizuar të ekspertëve dhe fushave kryesore në studim). Në tre vitet e fundit, 2016, 2017 dhe 2018, Regjistrimi u krye me mbështetjen e Projektit Natyror (Programi IPA i BE) dhe me pjesëmarrjen e OJQ-ve dhe ekspertëve të fushës dhe stafit të AKZM-se. Nga të dhenat e grumbulluara rezulton se numri i zogjve në vitin 2019 është rreth 50% më i lartë se në vitin 2016.

Vendi ynë ka nivel të ulët të emetimit të karbonit nga industritë, trafiku, dhe burimet e tjera nderkohe që mbulesa e tokës mbizotërohet nga vegjetacioni duke na radhitur ndër vendet me nivel të lartë të sekustrimit të karbonit nga ekosistemi natyror. Bregdeti Adriatik i Shqipërisë ka një potencial të mirë për mbrojtje nga rreziku i erozionit; kjo zonë kombinon një nivel të

lartë të mbrojtjes nga erozioni me një ndjeshmëri të lartë për erozionin për shkak të shpatëve, tokave të ndjeshme dhe reshjeve erozive të kombinuara me përdorimin intensiv të tokës nga njerëzit (Schulp et al., 2012). Në mënyrë të ngjashme, zonat bregdetare, ligatinat dhe përmytjet paraqesin një mundësi të mirë për mbrojtje nga përmytjet përgjatë vijës bregdetare të Shqipërisë dhe lumenjve të shumtë. Ofrimi i shërbimeve: Diversiteti i lartë i ekosistemeve dhe specieve në Shqipëri siguron një gamë të gjerë të produkteve natyrore që kanë një vlerë të konsiderueshme ushqyese dhe/ose ekonomike. Zonat malore janë veçanërisht të rëndësishme për mbledhjen e bimeve të egra (Schulp et al., 2012). Ndër speciet me vlerë të lartë ekonomike, mund të gjenden 300 specie bimore medicinale dhe aromatike, 40 specie bimore foragjere, 50 bimë të njohura për prodhimin e mjaltit, 70 bimë të kultivuara.

## Pyjet

Pyjet janë pasuri natyrore me rëndësi jetike me shtrirje në të gjithë botën, duke u bërë kështu një e mirë efektive pa dallim ndarje kufiri. Pyjet zënë rreth 1/3 e sipërfaqes së tokës, me rreth 4 miliard ha, duke pësuar humbje gjatë viteve. Një pjesë e konsiderueshme e sipërfaqes pyjore shtrihet në Evropë me rreth 180 milionë ha, duke e bërë një nga rajonet më të pasura me pyje, me më shumë se 40% të tokës të mbuluar prej tyre. Në rajonin e Ballkanit, sipërfaqja është 30 milion ha, e cila përbën 23% të sipërfaqes totale të rajonit. Sipërfaqja pyjore në Shqipëri është rreth 1 milion ha, duke zënë rreth 36% të sipërfaqes së vendit, me një mesatare prej 0.36 ha/banor. Kjo shifër është relativisht mesatare krahasuar me vendet e tjera të rajonit, ku Mali i Zi e ka më të lartën me 0.9 ha/banor, Kroacia me 0.44 ha/banor dhe Serbia me 0.3 ha/banor. Volumi i lëndës drusore i përlogaritur është rreth 55 milion m<sup>3</sup>, me një rënie prej 20 milion m<sup>3</sup> nga viti 2005, duke ulur kështu cilësinë e pyjeve tona dhe duke na karakterizuar si një “vend i pasur me pyje të varfër”. Në vitet e fundit, pyjet kanë zënë një vend gjithmonë në rritje në axhendën politike dhe prioritetet e qeverisjes, duke kuptuar rëndësinë e pyjeve për cilësinë e jetës, zhvillimin ekonomik dhe shoqëror të vendit dhe ekuilibrat natyrorë. Sipas struktures fondit pyjor përbëhet nga 36% trungishte, 28% cungishte dhe 36% shkurre. Nga të dhënat e INSTAT rezulton se 14% e sipërfaqes së fondit pyjor zihet nga pyjet halore (ku 9% është pishë e zezë, 1% bredh dhe 4% halorë të tjerë). Pjesa më e madhe e sipërfaqes së fondit pyjor përkatësisht 50% zihet nga fletorët (16% ah, 29% lis, 0.17% plepa dhe pjesa tjetër nga fletorët e tjerë). Ndërsa 36% zihet nga shkurret (ku shkoza ka 12.6% të sipërfaqes, maret 9% dhe shkurret e tjera 14.23%). Sipas klasave të moshës kemi 22% trungishte me moshë mbi 100 vjet, 6% cungishte me moshë mbi 40 vjet dhe 30% shkurre me moshë mbi 20 vjet. Vihet re që si pasojë e mbishfrytëzimit, vendi ynë karakterizohet nga pyje me moshe relativisht të re. Vëllimi i llogaritur për të gjithë sipërfaqen pyjore është rreth 55 milion m<sup>3</sup> lëndë druri në këmbë, rreth 84% e vëllimit drusor është përqëndruar në pyjet e lartë, afro 10% në pyjet e ulët dhe 6% në shkurre.

## Rrjeti Kombëtar i Zonave të Mbrojtura mjedisore

Në Republikën e Shqipërisë, zonat e mbrojtura janë shpallur, me VKM – të përkatëse, bazuar në Ligjin nr.8906 “Për Zonat e Mbrojtura”, datë 06.06.2002, (të ndryshuar) dhe me hyrjen në fuqi të ligjit 81/2017, datë 04.05.2017 “Për zonat e mbrojtura”. I gjithë sistemi i zonave të mbrojtura, që përfshin aktualisht 18% të territorit të vendit, është përcaktuar sipas kritereve të IUCN –së, në gjashtë kategori kryesore:

*Kategoritë e Zonave të Mbrojtura dhe sipërfaqet respektive*

Nr.	Emërtimi i kategorisë së zonës së mbrojtur	Nr.	Kategoria	Sip. në Ha
1	Rezervat Strikt Natyror/Rezervat Shkencor	2	I	4 800
2	Park Kombëtar	14	II	230,707. 2558
3	Monument Natyre	723	III	3 470.0
4	Rezervat Natyror i Menaxhuar/Park Natyror	25	IV	169,275. 42
5	Peizazh i Mbrojtur	6	V	97,333. 639
6	Zonë e Mbrojtur e Burimeve Natyrore të Menaxhuara/me përdorim të shumëfishtë	4	VI	18, 245.0
	<b>Totali</b>	<b>776</b>		<b>523,831. 31</b>

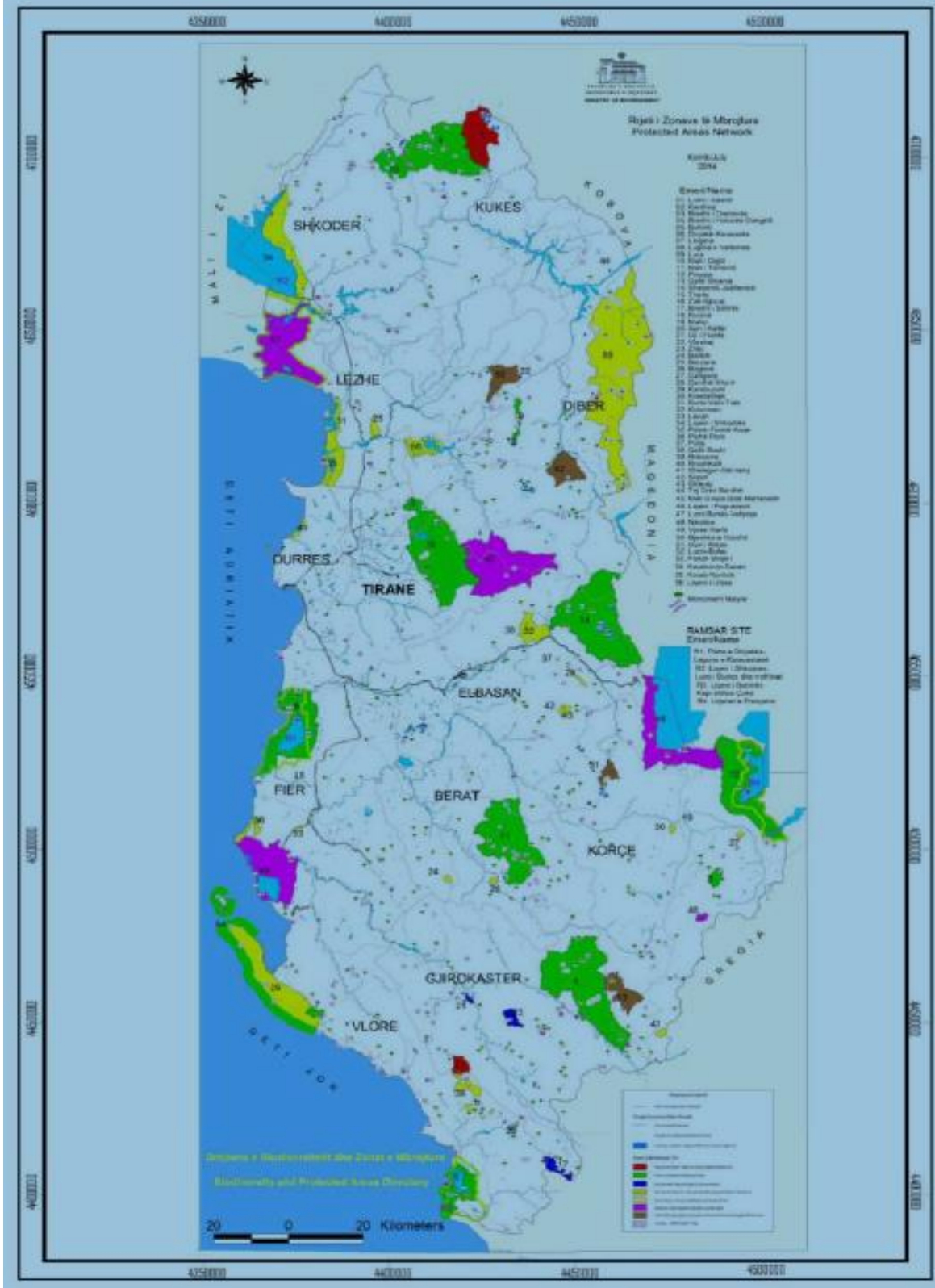
Rrjeti kombëtar i zonave të mbrojtura mjedisore përfaqësohet nga numri i përgjithshëm i zonave të mbrojtura që është 776 (duke përfshirë edhe monumentet e natyrës), dhe zë një sipërfaqe prej më shumë se 523,831 hektarësh ose rreth 18 % të territorit të Shqipërisë. Në këtë shifër përfshihen edhe territoret bregdetare, si dhe zona detare e Sazan-Karaburunit.

Rritja e siperfaqes se zonave te mbrojtura eshte bere e menyre te konsiderueshme qe nga Strategjia e planit te veprimit te biodiversiteteve te viti 200, ne vitin 2005.Rrjeti aktual i zonave te mbrojtura perfshine rreth 120 mije ha sipefaqe bregdetare dhe mbi 13 mije siperfaqe detare

Se fundemi me nje VKM te muajit Janar 2022 eshte rritur ne menyre te konsiderueshme siperfaqja e zonave te mbrojtura



Zonat e mbrojtura në Republikën e Shqipërisë (Sipas faqes zyrtare të MM)



## **b) Informacion per pranine e burimeve ujore ne sipërfaqen e kerkuar nga projekti dhe ne afersi te saj**

Objekti perbehet nga depozitime te shkembinjve karbonatike te kretakut te poshtem dhe te siperm Cr<sub>2</sub>, te cilet karakterizohen me filtrim te lart te ujrave.

Sipas ujembajtjes formacionet gjeologjike klasifikohen

### **1- Shtresa ujembajtese poroze**

a- Shtresa me perhapje te gjere dhe ujembajtje te madhe

b- Shtresa me perhapje te kufizuar ose te paqendrueshme ne shtrirje dhe me ujembajtje mesatare

ose te ndryshem.

### **2- Shtresa ujembajtese me carje , karstike me pak pore carje.**

a- Shtresa me perhapje te gjere dhe ujembajtje te madhe

b- Shtresa me perhapje te gjere dhe ujembajtje mesatare deri ne te vogel

### **3- Shkembinj te care dhe poroze me ujembajtje locale ose shume te varfer me ujra nentoksore.**

a- Shkembinj te care me ujembajtje locale dhe rezerva te kufizuara deri ne mesatare

b- Shkembinj te care dhe poroze me ujembajtje locale dhe rezerva te kufizuara

c- Shkembinj shume te varfer me ujra nentoksore

Meqenese sipërfaqja e formacioneve ku do te kryhet aktiviteti minerar qe perfaqsohen nga gelqerore Cr<sub>2</sub> Kretak i siperm burimet ujore qe dalin ketu jane te vogla. Jane ujra te infiltracionit me rrjedhje te lire karakterizohen nga lekundje sezonale te debitit dhe te niveleve.

Ne perberjen e ujrave prodiminon

Anioni hidrokarbonat HCO<sub>3</sub>, kurse ne kationet Ca<sup>++</sup> dhe Mg<sup>++</sup>

Mineralizimi i pergjitheshme ka vlera te uleta nga 161.5mg deri 994.4mg/per liter. Fortesia leviz nga 6.63deri 7.41.

Ujrat jane te pershtateshme per per tu pire dhe per qellime industrial.

Kushtet hidrogjeologjike te venburimit, jane te mira . Mungesa e ujrave nentokesore esht si rezultat i karstit.

Edhe gjate shfrytezimit nuk do te kemi problem me ujrat nentokesore.

Te gjith ujrat qe bien ne trajte rreshjesh per nje here filtrojne ne karstin nentokesore qe eshte zhvilluar nen gurin gelqerore .

Objekti ndodhet ne kreshte malore, ne kuoten me te larte te relivit te zones

Ne kontaktin me flishit te cilet nuk jane te pershkueshem nga uji, dalin burimet ujore. Gelqeroret e kretakut qe perbejne vendburimin ne sipërfaqe, ndertojne strukturen e vendburimit me zgjatje veriperendim – juglindje, dhe renie verilindore dhe jugperendim . Gelqeroret e vendburimit jane shtresore dhe me çarje, perveç planeve te shtresezimit. Per nga ujembajtja e tyre gelqeroret ne teresi karakterizohen nga nje filtrim i dobishem i larte i reshjeve atmosferike, dhe pershkueshmeri te larte, natyrisht ne vartesi te shkalles se çarshmerise, te shtresezimit, karstezimit dhe nderlikimit tektonik te tyre. Ndersa gelqeroret e vendburimit karakterizohen nga ujembajtje e paket, çka



shpjegohet me drenimin e larte te ujrave ne thellesi, kryesisht nepermjet shtresezimit te dukshem dhe çarshmerise se gelqerorve.

Ujrat e drenuar dhe ato sipërfaqesore shkarkohen nepermjet perroit te Meqenese sipërfaqja e gelqeroreve eshte e vogel dhe zona e ushqimit eshte e vogje. Ujembajtja e ketij kompleksi jane minimale

Kushtet hidrogjeologjike te objektit minerar jane te mira, ujrat nepermjet shtresezimit do te drenojne ne thellesi nga kreshta qe perben pjesen me te larte te objektit minerar, ne pjerresin e shpatit verior dhe shpatin perendimor , drejt lugines.

Kryerja e aktivitetit nuk prek burime ujore,

Per nga pikpamja hidrogjeologjike dhe hidrografike objekti i kerkuar ndodhet ne kushte te mira. Nuk ka burime natyrale ujërash.

Nga nje veshtrimi hollesishem i zones eshte vrejtur se ne zone nuk jane takuar ujëra nentokesore dhe burime te perhereshme me perjashtim te rreshjeve te ndryshme atmosferike. Sic u permend me sipër vendburimi perfaqeson nje strukture monoklinale ne formen e nje kodre plotesisht te drenuar dhe nuk ka permbajtje ujërash ne te.

Duke gjykuar nga topografia e terrenit, ndertimi gjeologjik i rajonit, topografia e zones se objektit dhe te dhenat hidrogjeologjike te mara nga punime te tjera te kryera ne teren per qellime te ndryshme, mund te themi se kushtet hidrogjeologjike jane te thjeshta.

Dallohen kryesisht ujra te çarjeve, debiti i te cilave varet nga reshjet atmosferike dhe nuk perben ndonje problem te rendesishem per shfrytezimin e objektit.

Nga pikpamja hidrografike, objekti nuk kufizohet me perrenj apo proska te vogla.

Prania e ujrave te rreshjeve nuk veshtireson kushtet teknike te shfrytezimit te objektit.

Ne zonen e projektit dhe per rreth mungojne burime te mirrefillta ujore si lumenj liqene etj

Vendburimi i gurit gëlqeror perfaqeson nje strukture monoklinale ne formen e nje shpati plotesisht të drenuar. Duke gjykuar topografine e terrenit, ndertimi gjeologjik i rajonit, relievi i zones ne objekt dhe te dhenat hidrogjeologjike te kryera ne kete objekt, rezulton se kushtet hidrogjeologjike jane te mira.

Nga pikepamja hidrografike, ne zone kalon lugina e Lumit te Terkuzes

Përsa i takon sipërfaqes brenda kontureve të objektit ka rezultuar se nuk ka burime uji. Kjo vërtetohet dhe nga hartat e studimet e konsultuara për hartimin ekëtij projekti.

Autoret e ketij projekti, pas kqyrjes në vend, dhe duke studiuar te dhenat e marra nga studimet e ndryshme hidrometereologjike te kryera ne zone si dhe nga monitorimi gjatë viteve që objekti është në shfrytëzim, përfshi dhe zonën rreth tij, arrijme ne perfundimin:

*Kushtet hidrogjeologjike të objektit janë të thjeshta me përmbajtje të pakta ujrash nëntokësore, kryesisht të çarjeve të tipit hidrokarbonatik me pH 6.5-7 dhe mineralizim 0.35gr/litës.*

### **Ujrat nëntokësorë**

Ujrat nëntokësorë të rajonit përfaqësohen nga kompleksi ujembajtës i formimeve të paleogjenit, ai i shkëmbinjve magmatikë dhe kompleksi ujembajtës i gëlqerorëve të kretakut të sipërm. Dy komplekset e parë janë të varfër në ujembajtje, ndërsa i treti përfaqëson burimin kryesor ujrash nëntokësor që ushqehet nga ujrat karstikë dhe çarjet e gëlqerorëve. Prurjet e përhershme në

minierë janë të pallogaritshme. Nuk pritet të dalin ujra nëntokësorë gjatë hapjes së karrierës.

### **c) Nje identifikim te ndikimeve te mundshme negative ne mjedis te projektit, perfshire ndikimet ne biodiversitet, toke, uje, ajer.**

#### *Ndikimet ne biodiversitet*

Duhet theksuar se siperfaqja qe do te shfrytezohet eshte kurrizore kodre . Aktiviteti shfrytezimit me kariere prek perkohesisht peizazhin ekzistues dhe topografine e saj per gjate kryerjes se aktivitetit.

Me masat qe do merren per rehabilitimin e saj, gjelberimin me bime qe rriten ne zone, gjate shfrytezimit dhe ne mbyllje te aktivitetit , peizazhi dhe topografia e zones do te permiresohet dukshem.

Dëmtimi i vegjetacionit bimor, sidomos gjatë hapjes se kariere dhe shfrytezimit te shkalles se pare dhe te dyte është faktor negativ. Rruga eshte ekzistuese duke qen se vendburimi eshte shfrytezuar edhe me pare.

Zona qe do te shfrytezohet nuk ka bimesi te larte eshte plotesisht e zhveshur dhe vende- vende rriten shkurre ku lartesia nuk i kalon 0.5m-2 m dhe ne vende te tjera eshte shfaqje shkembore.

Nga ky aktivitet nuk demtohet flora dhe fauna e rrezikuar e percaktuar ne VKM nr. 804. dt. 4.12.2003 dhe e listuar ne urdherin e Ministrit nr. 146,dt.8.5.2007 Nga subjekti ne zbatim te projektit do te merren masa qe zona ne shfrytezim te jete gjithmone e kufizuar dhe te rehabilitohet duke u pyllzuar. Ndersa per te menjanuar erozionin nga ujerat e rreshjeve atmosferike ne skarpaten e siperme te shkalleve do te ndertohen kanale dhe kuneta qe ujerat te drejtohen ne zona qe nuk demtojne token, gjithashtu sheshet e shkalleve te kariere do te hapen me pjerresi nga skarpata e shkalles qe ujerat te rrjedhin ne drejtimin e duhur.

Zona e kerkuar per shfrytezim nuk përfaqëson zone me rëndësi të veçantë dhe për këtë arsye nuk është parashikuar sipas Strategjisë për “Ruajtjen e Biodiversitetit dhe Planit të Veprimit si Zonë e Mundëshme” për tu shpallur “Peizazh i mbrojtur”.

#### *Ndikimet ne toke*

Zhvillimi i aktivitetit nuk ka shkarkime ndotese ne toke, ne vendet e caktuara ne projekt (depozitat e sterileve) parashikohet depozitimi i materialit te paperdorshem dhe perpunimi i tij me toke vegjetale per te mundesuar mbjelljen e bimeve dhe pemeve karakteristike te zones gjate fazes se rehabilitimit. Sasia e prgjitheshme e zbulimit, per te gjithë karrieren, parashikohe te kryet duke filluar nga viti i pare dhe gradualisht ne vitet e tjera ne vazhdim

Sasia e pergjitheshme e zbulimit do te depozitohet ne kuotën +280 m te kariere, brenda kufijve te siperfaqes se kerkuar Ne planimetrine perkatese eshte konturuar siperfaqja e depozitimit te sterileve. Sasia e pergjitheshme e zbulimit do te depozitohet perkohësisht dhe pjesërisht ne vend depozitimin e përcaktuar në projekt te kariere, brenda kufijve te siperfaqes se kerkuar. Ne planimetrine perkatese eshte konturuar siperfaqja e depozitimit te sterileve.

Sterilet e depozituara do të përdoren për rehabilitimin progresiv të kariere i cili do të realizohet sipas projektit per rehabilitimin e kariere ne fund te shfrytezimit.

**Volumi i pergjithshem i sterileve per periudhen 25 vjeçare eshte rreth 8000 m<sup>3</sup>**

*Ndikimet ne uje*

Ne procese teknologjike te shfrytezimit te gurit gelqerore me kariere nuk do te perdoret uji. Aktiviteti do te prodhoj gur gelqeror i cili do te sherbeje si lende e pare ne industrine e ndertimit. Ne dite me rreshje ne kariere nuk punohet.

Ujerat e shiut do te sistemohen permes hapjes se kunetave dhe kanaleve per drenazhim dhe disiplinimin e ujerave te rreshjeve atmosferike.

Uje do te perdoret per sperkatje per eliminim te pluhurave qe krijohen gjate shfrytezimit te shkalleve te karrieres dhe sidomos gjate shperthimeve.

*Ndikimet ne ajer*

Zhvillimi i aktivitetit do te sjell emetime te pluhurave ne mjedis gjate shfrytezimit te karrieres, burime te tjera ndotese per ajrin nuk do te kete. Pajisjet qe do te perdoren per shfrytezimin dhe transportin e gurit gelqerore do te jene bashkohore dhe ne gjendje te mire teknike ne menyre qe te shmangen emetimet nga djegia e lendeve djegese qe ato perdorin.

Shfrytezimi i gurit gelqeror me kariere eshte nje proces i thjeshte pune me nxjerrje te blloqeve, ngarkim te prodhimit me eskavator dhe transport me kamione. Meqenese nuk do te perdoren ne procesin e shfrytezimit lende te demshme, nuk do te kete shkarkime te lendeve kimike te demshme per mjedisin ne ajer, toke dhe uje. Siperfaqja qe do t'i nenshtrohet shfrytezimit nuk eshte toke bujqesore produktive. Ushtrimi i aktivitetit ne kete siperfaqe nuk ndikon negativisht ne cilesine dhe sasine e tokes bujqesore. Tokat bujqesore ndodhen jasht zones ku do te kryhet aktiviteti.

Ndikimet e identifikuar nga zhvillimi i aktivitetit jane ndikime direkte ne mjedis.

**Tabela e identifikimeve te mundeshme negative ne toke**

	<b>Ndikimi i mundshem</b>	Sqarim
1	Derdhja pa dashje e vajrave dhe lubrifikanteve nga mjetet e punes	Behet fjale per ndonje rast te rralle te rrjedhjes gjate difekteve dhe çarje te tubave dhe sotokartit te mjeteve motorike dhe nderrimit te vajrave ne makinerite e karrieres gjate prodhimit dhe transportit te gurit gelqeror

**Tabela e indentifikimit te ndikimeve te mundeshme negative ne ajer.**

	<b>Ndikimi i mundshem</b>	Sqarim
1	Shkarkim i gaeve ne sasi minimale nga lenda djegese	Sasia e gazeve nga djegia e karburantit qe do te shkarkohet nga mjetet motorrike. Eshte standart i teknologjise se prodhimit te mjeteve dhe i karburantit.
2	Emetimi i zhurmave nga puna e makinerive te karrieres.	Vlerat standart te emetimit te zhurmave sipas teknologjise se prodhimit te makinerive, kontroll teknik te makinerive te karrieres.
3	Emetimi i nxehtesise dhe zhurmes nga shperthimi i lendes plasese.	Nuk do te kete emetim te nxehtesise dhe zhurma mbi normat e lejuara

## Nje pershkrim te shkurter per shkarkimet e mundshme ne mjedis te tilla si, ujera te ndotura, gaze dhe pluhur, zhurme, si dhe prodhimin e mbetjeve

### Shkarkime ne uje

Shkarkime te ujrave nga aktiviteti minerar vlerohet te kete. Keto shkarkime kryesisht vleresohen nga ujrata qe mund te hasen ne punimet e germimit ne thellesine e tokes, vecanarisht per kuotat poshte. Ujrata nentokesor , jane te pranishem ne keto nivele punimesh, keto ujra do te orientohen per ne siperfaqe, pike shkarkimi e deklaruar me heret dhe e miratuar. Ujera te tjera me perberes elemente minerale jane dhe ujrata e rreshjeve qe kalojne nepermjet sterilit dhe mineralit duke i shplare guret gelqerore dhe nepermjet erozionit te ujit, mund te transportojne grimca te perberjes mineralogjike. Per kete arsye , rekomandohet qe sterile dhe minerali i depozituar perkohesisht prane karrieres, apo ne vendet e autorizuar per depozitim, te rehabilitohen, te sistemohen dhe ujrata e rreshjeve te orientohen ne nje vaske dekantuese, para se te rezultojne te kontaminuar, duhet te kryhet trajtimi fiziko-kimik i tyre.

Per monitorimin e tyre, duhet te maten elemente te tille tregues si. PH, konduktivitet /kripshmeria, Nevoja kimike per oksigjen NKO, lenda ne pezull si dhe metalet e renda

Uji do perdoret per lagjen e territorit per paksimin e pluhurave gjate procesit te nxjerrjes se gurit gelqeror do sigurohet permes depozitave nga shoqeria.

Ujrat e shiut do te sistemohen permes kanaleve perimetrike dhe me pas do i bashkohen ujrave te carjeve, debiti i te cilave varet nga reshjet atmosferike. Theksojme se ujrat nuk permbajne elemente kimike ndotes.

Zhvillimi i aktivitetit do te sjell emetime te pluhurave ne mjedis gjate shfrytezimit te karrieres, burime te tjera ndotes per ajrin nuk do te kete. Pajisjet qe do te perdoren per shfrytezimin dhe transportin e gurit gelqerore do te jene bashkohore dhe ne gjendje te mire teknike ne menyre qe te shmangen emetimet nga djegia e lendeve djegese qe ato perdorin.

Ky aktivitet do te kryet larg zonave te banuara, ne shpatin e kodres me depozitime gjeologjike te gurit gelqeror. Aktiviteti i shfrytezimit te vendburimit do te behet ne nje zone te kufizuar ne krahasim me siperfaqen dhe popullsin e rajonit. Per zhvillimin e aktivitetit nuk do perdoret toke shtese vec asaj te miratuar per shfrytezim.

Zhurmat ne fazen e ndertimit kryesisht vijne :

- nga makinerit qe do perdoren per pergatitjen e shesheve te shkalleve te shfrytezimit te karrieres.

Gjate fazes se pare te ndertimit paisjet e perdorura do te jene nje eskavator qe do te hap shkallet e karrieres dhe fadroma e pastrimit te sheshit .

*Makinerit dhe niveli i pranueshem i zhurmave*

<i>Lloji makinerise</i>	<i>fuqia motorike P (kw)</i>	<i>niveli pranueshem i zhurmave db</i>
<i>Eskavator me zinxhira Fadrome</i>	<i>p = 55</i>	<i>65</i>

<i>Eskavator, paisje ngritese Transportues, sonde, etj</i>	$p = 15$	65
<i>Matrapik ne eskvator</i>	$p = 15$	66

Paisjet e makinerit qe do perdoren ne kete aktivitet do plotesojne direktiven 2000/1/14/CE te Parlamentit Evropian dhe e KE 8 maj 2000, do jene te standartit te aplikueshem ne BE per zhurmat.

*Ndikimi nga zhurmat ne fazen funksionale te aktivitetit*

Burimet e zhurmave jane ne siperfaqe. Çdo burim perhap vale zhurme. Fusha akustike qe rezulton varet nga karakteristikat e absorbimit dhe reflektimeve te te gjitha pengesave ekzistuese, ndermjet burimit dhe receptorit.

Energjia zvoglohet per gjate rruges si rezultat i absorbimit te siperfaqeve, divergjences geometrike dhe absorbimit atmosferik.

Program i perdorur per llogaritjen e nivelit te zhurmave merr parasysh faktori “A” – niveli i presionit te zhurmes te llogaritur

Faktori « A » perbehet nga kontribuesit qe vijojne

Niveli i fuqise se zhurmes ne drejtim te perhapjes  $L_{ne\ drejtim\ te\ eres}$ , llogaritet per cdo burim  $L_{ne\ drejtim\ te\ eres} = L_{W} - A$

Ndikim te zhurmave do te kete gjate procesve te punes se shfrytezimit.

Niveli i zhurmave te ketyre makinerive, eshte i atij niveli qe nuk influencon si per te punesuarit dhe per banoret dhe gjallesat per rreth tij.

Niveli zhurmave nga puna e njekoheshme e makinerive ne distance 7 m nga to, eshte me i vogel se 70 dB. Duke mare parasysh shprehjen e nivelit te intensitetit akustik te nje zhurme me relacionin e me poshtem :

$$L = 10 \lg(I_1/I_0) \text{ ku}$$

$L$ - Niveli akustik i zhurmes te marre ne konsiderate .

$I_1$  - Intensiteti akustik i zhurmave

$I_0$  - Intensiteti akustik i references

Vleresojme se niveli akustik i zhurmes ne rruge eshte me i ulet se aii zhurmes se nje makine qe kalon ne te, praktikisht ai eshte 40-50 dB qe i pergjigjet kushteve te nje bisede me ze normal.

Fenomene te tilla si vibracion, ndricim, nxehtesia jane te paperfillshme ne zhvillim te ketij aktiviteti ne kete objekt. Duhet theksuar qe vibracioni ne kete aktivitet nuk ndikon ne territor mbasi nuk ka objekte te te cilat ndihet influenza e lendes plasese.

Siç thame edhe me siper, zhurmat qe do te krijohen gjate procesit te punes ne objekt jane vetem ato te shkaktuara nga makinerite e shfrytezimit ,te ngarkimit e te transportit te cilat ato jane brenda normave.

Nga kryerja e aktivitetit minerar per shfrytezimin e gelqeroreve, mbetjet e ngurta do te jene mbulesa vegjetale dhe copa te gurit gelqeror.Persa I perket mbetjeve sterile ato do te depozitohen ne vendin e caktuar neprojekt (depozitat e sterileve), ketu parashikohet depozitimi i materialit te



paperdorshem dhe perpunimi i tij me toke vegjetale per te mundesuar mbjelljen e bimeve dhe pemeve karakteristike te zones gjate fazes se rehabilitimit. Dherat e depozituara ne damba do te perpunohen me dhera te pasuruara me humuse, do te transportohen dhe shperndahen ne sheshet e shkalleve me trashesi mbi 20 cm dhe do te pyllzohen me bime qe riten ne zone per gjelberimin e saj. Keto sterile nuk jane ndotese per mjedisin toke sepse kane te njejten perberje mineralogjike me token ku do te depozitohen.

### **Emetimet ne ajer**

Emetimet ne ajer do te jene ato te shkalleve te karrieres, Emetimet ne ajer mund te vijne nga perhapja e pluhrave te materialit tokesor te depozituar ne sheshine karrieres , nga mjetet e transportit gjate qarkullimit ne rruge e karriere, ose ndonse ne nivele te pallogariteshme grimca te imeta nga guri gelqeror i depozituar ne karriere dhe te ekspozuara ndaj kushteve klimatrike.

Duke qene mineral i paster , jo lehtesisht I oksidushem, nuk pritet te kete ndotje te rendesishme ne ajer.

Shkarkimet e gazrave te mjeteve motorike do te jene burime te shkarkimeve te gazeve te demshme per por jo ne nivele te larta shqetesuese.

Zhurmat jane normale per nje aktivitet te tille , por qe per distancen nga banesat, mund te jene shqetesuese, pasi perdorimi i cekiceve pneumatike shkskton zhurma te forta, lendet plasese shkaktojne vibrime dhe zhurma ne momentin e perdorimit.

Sheshi i parkimit dhe makinerite gjithashtu do te kene efekt ne peizazhin e zones. Demtimi i bimesise ndikon ne uljen e cilesise se ajerit.

### **Ndikimi ne toke**

Keto procese te shfrytezimit , ndikimin negative me te madhe e kane pikerisht ne toke. Kjo vjen si rezultat se punohet ne strukturen e thellesise se tokes dhe kryhen nderhyrje te cilat shkaktojne hapsira boshe , por dhe ndryshime ne hidrologjine e tokes . Duhet patjeter qe gjate germimeve te sigurohet qendruesmeria e shpateve te karrieres dhe orientimi I ujerave ne rrjedhen e duhur,

Hidrologjia e ujeve nentoksore ndikon drejteperdrejte ne burimet ujerore te nje zone te afert ne kuotat e me poshteme. Ndikimi ne toke lidhet dhe me zenien perkohesisht /perfundimisht nje siperfaqe toke dhe do te demtohet shtresa biologjike e saje, pamvarsisht llojit dhe sasise se demit qe mund te shkaktohet nga depozitimi i sterilite te perhershem dhe te gurit gelqeror te perkoheshem. Ndikimi ne toke konsiston ne ndryshimin e relievit perberjes se tokes ne siperfaqene re te depozitimit , si dhe nxitje te erozionit e si rrjedhoje nevoiten te kryhen patjeter punime mbrojtese te cilat kryhen te gjitha ne siperfaqen e tokes se kerkuar per kete qellim.

### **Ndikimi nga mbetjet inerte sterile**

Nga kryerja e aktivitetit minerar per shfrytezimin e gelqeroreve, dhe ne perpunimin e gurit ne impiantin e thyerjes dhe fraksionimit,do te krijohen mbetje te ngurta inerte, sterile. Keto mbetje jane mbulesa vegjetale shkurre, argjila,dhera,humuse qe ndodhen ne siperfaqen e zones qe do te shfrytezohet dhe copa te gurit gelqeror. Mbetjet sterile ato do te depozitohen ne vendin e caktuar ne projekt (depozitat e sterileve), ne territorin e zones minerare. Ne sheshet e sterileve, parashikohet depozitimi idherave dhe perpunimi i tij me toke vegjetale per te mundesuar mbjelljen e bimeve dhe pemeve karakteristike te zones gjate fazes se rehabilitimit. Dherat e depozituara ne shesh depozitimin e inerteve do te perpunohen me dhera te pasuruara me humuse, do te

transportohen dhe shperndahen ne sheshet e shkalleve me trashesi mbi 20 cm dhe do te pyllezohen me bime qe riten ne zone per gjelberimin e saj. Keto sterile nuk jane ndotese per mjedisin toke sepse kane te njejten perberje mineralogjike me token ku do te depozitohen.

### **Ndikimi ne biodiversitet**

Leja minerare e shfrytezimit dhe edhe ne pjesen e zgjeruar te saj ndodhet larg zones se mbrojtur te Parkut Kombetar te Dajtit dhe Rezervuarit te Boville Kjo gje eshte pasqyruar edhe ne ortofoton me poshte ku tregohen kufijte e zones dhe objekte per rreth si dhe distancat nga kufiri I lejes deri ne sejcilin objekt



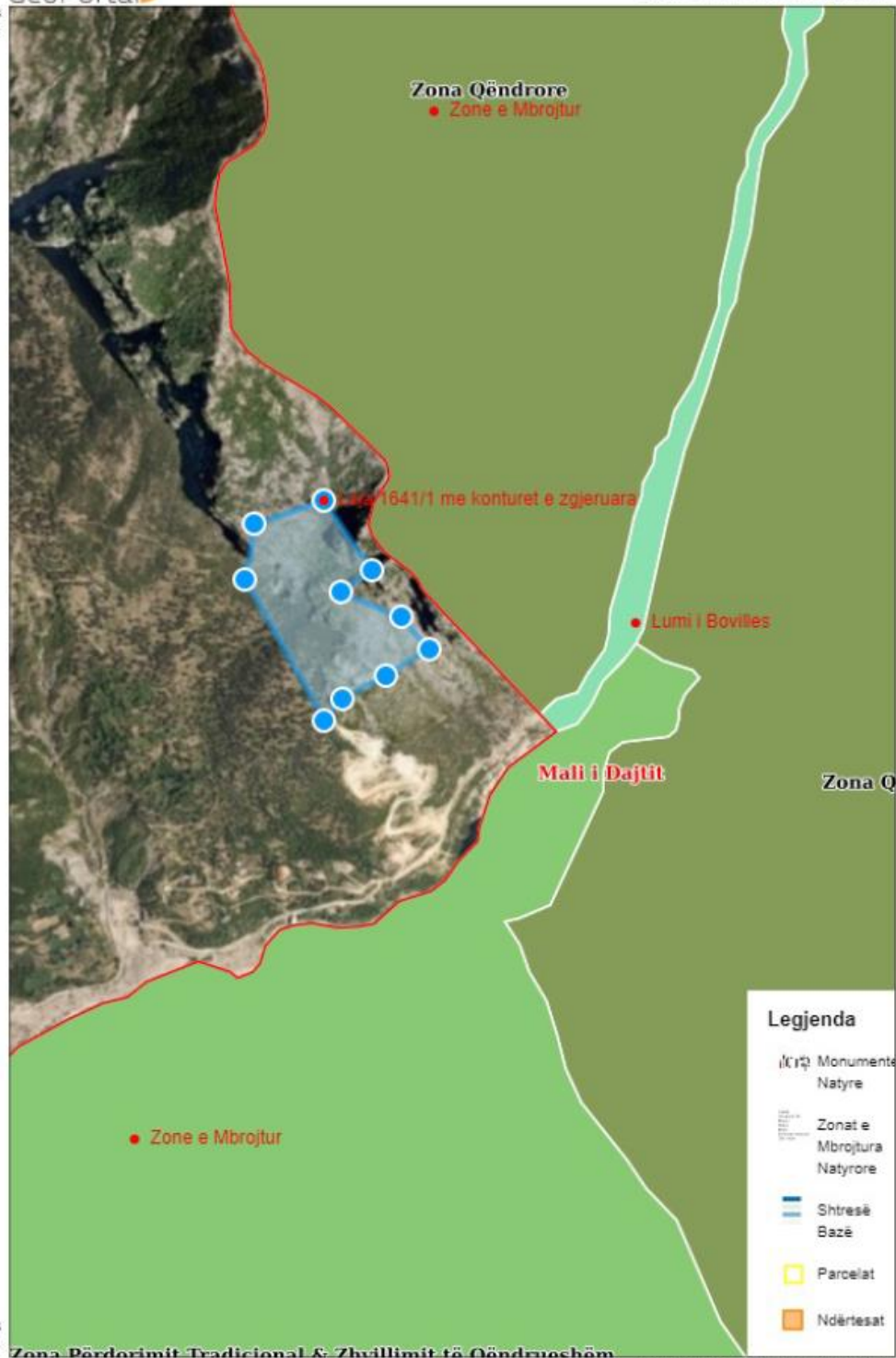
# Ortofoto e lejes nr.1641

<https://geoportal.asig.gov.al>

Data e Printimit: 26.02.2023.

487178.813  
4589605.521

488780.413  
4589605.521



487178.813  
4587163.921

488780.413  
4587163.921

Zona Përdorimit Tradicional & Zhvillimit të Qëndrueshëm

<https://geoportal.asig.gov.al> ofron

të dhëna gjeohapësinore të

Sistemi koordinativ: KRGJSH

Projektimi: KRGJSH

0 100 200 400 m

Kjo zone nuk ben pjese ne zonat e ndjeshme te zonave te mbrojtura me ligj, por ky aktivitet ka ndikime. Kjo sipërfaqe nuk bene pjese ne zona te mbrojtura ,nuk paraqet interes per specie e rrezikuara, pasi ndodhet ne nje zone me aktivitet te hershem minerar dhe nuk sherben si habitat strehimi e shimimi te gjallesave. Ne gjendjen qe eshte sot zona, nuk mbarte vlera te larta peisazhistike, rekreative dhe te botes shtazore pasi kjo zone ka qene dhe eshte pjeserisht ne funksion si aktivitet minerar kryesisht ne nentoke. Persa I perket bimesise ajo mund te rivendoset edhe me teper nga gjendja fillestare, kjo mund te arihet vetem me punime permirsuese duke mbjelle peme te cilat duhet te kryehen ne kuadrin e rehabilitimit te zones.

### **Ndikimi ne mjedisin social**

Ndikimi i ketij projekti ne mjedisin social, pritet te jete dhe me efekte negative dhe me efekte positive, kjo pasi zona ka nivel shume te ulet ekonomik dhe ka nevojë per rritjen e punesimit dhe hapjen e vendeve te reja te punes vecanarisht ne fushen e aktivitetit minerar.

Nga vitet e shkuara te dekadave te fundit kjo zone ka pasur aktivitet minerar dhe ne kete zone ka minatore profesioniste e me pervojë , nje pjese e mire e te cileve gjenden pa pune ose nje pjese kane emigruar per te siguruar te ardhura te mjaftueshme per te mbajtur familjet e tyre. Gjithashtu ne kete zone takat bujqesore jane te pakta dhe klima nuk eshte e favoreshme per zhvillimin e bujqesise intensive. Persa i perket kullotave , ne kete zone ka hapësira me vlera te tilla por jo ne nivele te tilla sa per te zhvilluar intensivisht kete lloj aktiviteti dhe per te siguruar te ardhura mjaftueshem per te gjithë banoret.

Aktiviteti I shfrytezimit minerar , ne tersine e tije nuk duhet tu cenoje banoreve as pronen e tyre, as cilesine e jetes as tu shkaktoje shqetesime dhe stress. Ne rast se aktiviteti i perdorimit te lendeve plasese do te ndikoje ne banesat e fshatit, atehere duhet te meren masa te menjehershme , duke shperngulur banoret me kompesim te plote ose duke nderprere shfrytezimin ne ate pjese ku ka ndikim. Ne lidhje me kete duhet tekete monitorim dhe kontroll te vazhdueshem te subjektit zhvillues.

### **Mbetjet e prodhuara**

Nga ky aktivitet ,mbetjet e ngurta jane te pakta pasi sikunder shihet edhe ne foton me poshte formacionet shkembore paraqiten te shpelara nga erozioni dhe per pasoje, nuk ka mbulesë jo produktive



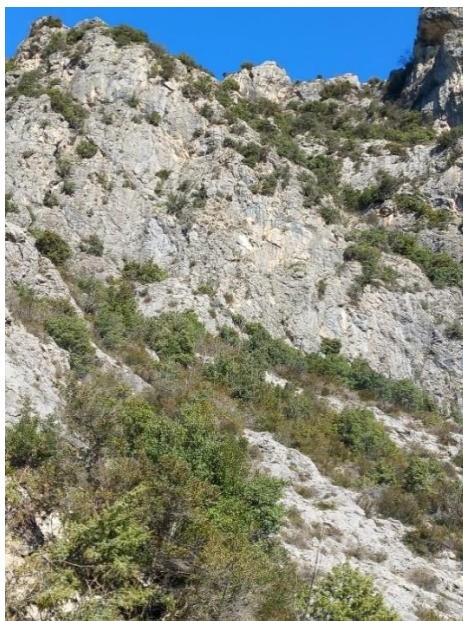


Foto nga objekti ku tregohet se pjese e zgjeruar e lejes nuk ka mbulese joprofuktive, Menaxhimi I tyre duhet te kryhet ne menyre profesionale, ne menyre te integruar ,duke u rehabilituar dhe sistemuar ne menyre te vazhdushme , me qellim qe te mos shkaktoje perhapje te elementeve ndotes per mjedisin. Per kete qellim subjekti ka hartuar nje project per rehabilitimin e sterileve te prodhuara,por duhet te zbatohet plotesisht dhe sipas te gjitha etapave te ecurise se aktivitetit te xhfrytezimit.

Sasia e mbetjeve sterile, kerkon nje menaxhim te kujdesshem dhe te sigurte, cdo veprim i menaxhimit te tyre te kryhet ne perputhje me ligjin Nr 1463,date 22/09/2011 PER miratimin e kerkesave per menaxhimin e mbetjeve inerte dhe VKM Nr .452 date 11/07/2012 PER LANDFILLET E MBETJEVE.

**Teknologjia dhe teknika te tjera te propozuara per parandalimin dhe shkarkimin ose, kur kjo nuk eshte e mundur ,per pakesimin e shkarkimeve nga istalin vecanarisht duke zbatuar teknikat me te mira te disponueshme,.**

**Masat e propozuara per mbrotjen e mjedisit nga secili ndikim negative**

<b>Rekomandime per zbutjen e ndikimeve</b>	
<b>Tokat</b>	
Perdorimi I tokes	Kryerja e aktivitetit Brenda koordinatave te dhena ne relacion. Respektimi I kushteve teknike dhe standarteve
<b>Erozioni</b>	
Mbrojtja nga erozioni	Zbatimi rigoroz i masave teknike per operimin e punes per shfrytezimin e kromit ,te objekti minerar.

	<p>Ndertimi i skarpatave me pjerresine e duhur, sipas relacionit teknik</p> <p>Ndertimi i rrjetit te drenazhimit te ujrave te shiut</p> <p>Krijimi i tarracave ,me bazament te qendrueshem dhe hapesine te mjaftueshme per levizjen e lire te mjeteve dhe punonjesve</p> <p>Mbjellja e fidanave paralelisht me shfrytezimin e karrieres,me qellim mbrojtjen ekompaktesis se tokes</p>
<b>Biodiversasieti</b>	
<p>Vegjetacioni i demtimipotencial vegjetacionit</p>	<p>Zbatimi i rregullores se mbrendeshme , duke respektuar masat teknike .</p> <p>Punime me mbrojtje mbrenda objektit , lagjja e tokes</p> <p>.Mos cenimi i teritorreve bujqesore kufitare. Mirnbajtja e kurores se pemeve dhe bimesise se mjedisit ne perdorim nga shoqeria.</p> <p>Mbjellja e fidaneve te rinj ,pergjate rruges qe ben te mundur hyrjen per ne object.</p>
<b>Fauna</b>	
<p>Shqetesimi I specieve , demtimi a ksiental I tyre</p>	<p>Oficeri i sigurise ka per detyre shpernguljen e cdo specie qe jeton mbrenda zones se projektit si dhe trajtimin e tyre tek veterineri ne rast aksidentesh.</p>
<b>Cilesia e ajrit</b>	
<p>Ritja e emetimeve ne ajer nga xhfrytezimi I objektit minerar dhe djegja e karburantit te automjeteve ngarkim- shkarkimit</p>	<p>Mjete me kolaudim OPTIMAL. Pjese kembimi rezerve mbrenda objektit per raste emergjente.</p> <p>Plan veprimi ne raste rrjedhjesh.</p> <p>Perdorimi eficient i mjeteve motorrike.</p> <p>Perdorimi i karburantit cilesor.</p> <p>Pastrim periodik i objektit te zones ne shfrytezim dhe mjeteve te punes.</p> <p>Sperkatja periodike e sheshit dhe sperkatja me rrjeta uji.</p>
<b>Sistemi I drenazhimit</b>	
<p>Sistemi I drenazhimit</p>	<p>Ndertimi i sistemit te drenazhimit te ujerave te shiut dhe bashkimi i tyre ne nje kolektor te perbashket ,ku do te realizohet edhe dekantimi i sterileve dhe ujrave te turbullta, ne</p>

**“INCO” shpk**

	vasken e dekantimit te perbashket dhe riciklimi , riperdorimi i ujerave me qellim mirembajtjen e mjediseve te gjelberta.
<b>Mbejet</b>	
Shtimi I mbetjeve nga aktiviteti human I punonjesve qe do te operojne ne object.	Vendosja e kontenierte, diferencimi i mbetjeve sipas fraksioneve te gjeneruara dhe transportimi periodic i tyre ne vendepozitim me te afert te caktuar nga njesia vendore Vend grumbullim i diferencuar. Riciklim. Asgjesimi i mbetjeve nga kompani te licensuara . Rikuperim. Riciklim dhe Riperdorim ne maksimum i mbetjeve inerte.
Ujrat e ndotura urbane	Grope e perkoheshme septike Minimizimi i konsumit te ujit.
<b>Zhurmat</b>	
Rritja e nivelit te zhurmave nga impiantidhe nga levizja e automjeteve	Perdorimimi i mjeteve te kolauduara Perdorimi i lendeve plasese ne menyre te kontrolluar. Perdorimi i mjeteve te punes dhe te transportit gjate orareve te pershtateshme. Perdorim i linjes mbrenda orareve te caktuara, nga rregullorja e punes. Perdorimi i mjeteve mbrojtese nga punonjesit..kufje per mbrotjen e aparatit te degjimit.
<b>Trafiku rrogor</b>	
Trafiku rrugor Rritje e flukesit te qarkullimit te automjeteve.	Levizshmeria do te studiohet te kryhet ne oraret ku shmanget piku i trafikut. Mjetet e transportit do te levizin mbrenda normave te lejuara te shpejtesise, referuar kodit shqipetar rrugor.

**Alternativat ne lidhje me zgjedhjen e vendit te instalimit dhe teknologjine e perdorur.**

Shoqeria “In Co sh.p.k , prej disa vitesh zhvillon aktivitet shfrytezimi per mineral gure gelqeror ne zone , I licensuar me lejen minerare PN-5746-06-2013, Nr. 1641, date 21.06.2020 dhe lejen

Mjedisore PN-0130-11-2020, date 03.11.2020. Edhe pjesa e miratuar e sipërfaqe për zgjerim ndodhet në të njëtin vend dhe nuk lind alternative për perzgjedhjen e vendit të instalimit

**Masa të tjera të planifikuara në përputhje me parimet e përgjithshme që rregullojnë detyrimet themelore të operatorit**

Për plotësimin e kërkesave të mjedisit ,të rregullore të sigurimit teknik dhe të miremenaxhimit të aktivitetit ,gjatë procesit të shfrytëzimit për mbrotjen nga zhurmat nga pluhuri , gazerat në miniere si dhe të komunitetit të zonës , me qëllim mbrotjen e Mjedisit , reduktimin e sasive të emetuar të CO<sub>2</sub>,NO<sub>2</sub>, So<sub>2</sub> dhe PM<sub>2.5</sub> dhe PM<sub>10</sub>, në atmosferë,përdorimin energjisë me efikasitet ,subjekti ka hartuar .Programin e përmirësimit të Operimit të Proceseve Teknike të punës sipas termave të më poshteme.

Programi I përmirësimit të operimit mbështetet në këto parime të zbatueshme

Cfare	Masat	Kush I zbaton
<p><b>Parandalim</b></p>	<p>-PERZGJEDHJA DHE TRAJTIMI I PERSONELIT për menyrën e veprimit gjatë shfrytëzimit ,dhe përdorimit të teknologjisë.</p> <p>-Zbatimi rigoroz i sigurimit teknik gjatë punës dhe ndërprerjes së saj në rast të avarie.</p> <p>Monitorim I të gjitha aparateve sinjalizuese të sigurisë dhe rrjetit elektrik.</p> <p>-Tokezimi dhe rrufe pritese ,në të gjithë instalimet për të shmangur aksidente me pasoje në mjedis.</p> <p>-Paisjet dhe aparaturat do mbahen gjithmonë të fikura ,kur nuk ka aktivitet shfrytëzimi.</p> <p>-Mbajtja gjithmonë e kujdesit të duhur gjatë procesit të ngarkimit dhe ruajtja e distancës së sigurisë ,gjatë operimit të punës nga punonjësit që kryjnë shërbimin e kërkuar.</p> <p>-Mbajtja e paisjeve të nevojshme ,nga punonjësit për operimin e punës si.doreza, kepuce dhe veshje gome,dhe metalike,size për mbrotjen e syve,maska kundër gazrave dhe pluhurave ,gjatë punës në karriere.</p> <p>-Kapja dhe pastrimi i menjëhershëm në rast derdhesh të lubrifikanteve dhe grumbullimi i tyre në kantier ,fuci të mbyllura hermetikisht me qëllim asgjësimit të tyre përfundimtar nga kompanitë e nënkontraktuara.</p> <p>-Grumbullimi ,diferencimi dhe transportimi I mbetjeve të ngurta urbane cdo ditë në fund të procesit të punës në konteneret e vendosur nga Njësia Vendore.</p> <p>-Lyerja e ambjeteve të punës ,zyra ,magazine dhe paisjeve me bojë kundër ndryshkut cdo 2 vite sipas një programi të vecantë , me qëllim mbrotjen nga korrozioni.</p>	<p>Investitori</p> <p>Drejtuuesi teknik dhe punonjësit</p>

	<p>-Testimi paraprak i gjithë teknologjise ,instalimeve dhe rrjetit elektrik,</p> <p>-.Sistemimi i sheshit te depozitimit te kromit,dherave ,pastrami periodic, I rrjetit te drenazhimit te ujerave te shiut dhe mirembajtja e pemeve.</p> <p>-Shfrytezimi i mineralit ,mbrenda kordinatave dhe sipas sasise se dhene ne lejen minerale.</p> <p>-Rehabilitimi i karieres paralelisht me shfrytezimin e saj, me qellim mbrojtjen nga erozioni.</p> <p>-Kolaudimi periodik i mjeteve te transportit dhe impiantit te instaluar.</p> <p>-Testimi paraprak i gjithë teknologjise, instalimeve dhe rrjetit elektrik.</p> <p>-Pastrimi periodic i vendit te depozitimit te lendes se pare, pastrami periodic i rrjetit te drenazhimit te ujerave teknologjike, te pastrimit dhe te shiut,si dhe mirembajtja e pemeve.</p> <p>-Kolaudimi periodic i mjeteve te transportit dhe impiantit te instaluar.</p> <p>-Monitorimi periodic i parametrave mjedisor dhe regjistrimi i te dhenave ne regjistrin e shoqerise.-</p>	
<p><b>Kontrolli</b></p>	<p>Pastrimi i sheshit ku zhvillohet aktiviteti dhe atij te levizjes se automjeteve.</p> <p>-Kontroll i automatizuar i te gjithë linjes se instalimit, nepermjet programeve inxhinjerike.</p> <p>-Pastrimi i rrjetit te drenazhimit te ujerave te shiut pergjate sheshit ku zhvillohet aktiviteti,</p> <p>-Vezhgimi dhe kolaudimi i vazhdueshem i te gjithë teknologjise dhe instalimit te projektit.</p> <p>-Diferecimi i mbetjeve sipas rrymave specifike qe gjenerohen nga aktiviteti i perditeshem i punonjesve ne teritorin e xhfrytezimit dhe fraksionimit te gurit gelqeror.</p> <p>Monotorim i te gjithë parametrave mjedisor dhe regjistrimi i te dhenave ne regjistrin e shoqerise.</p> <p>-Sigurimi i te gjithë paisjeve te nevojshme per riparim ,pastrimin dhe nderhyrje ne rast emergjensash.</p> <p>-Trajtimi periodic i punonjesve dhe njohja e tyre me planin e ndihmes se shpejte dhe planin e perballimit te emergjencave.te ndryshme.</p>	<p>Investitori Drejtuesi teknik dhe punonjesit</p>



**“INCO” shpk**

<p>Nderhyrje</p>	<p>Riparim i menjehershem idefekteve dhe avarive teknologjike</p> <p>-Mobilizim i menjehershem I stafit dhe mjeteve tefikjes se zjarit.</p> <p>-Kolaudimi dhe sherbimi i paisjeve/aparatura nga eksperte te licensuar,cdo fillim viti.</p> <p>-Kapja ,asgjesim i menjehershem ne rastet e derdhjeve te lubrifikanteve dhe pastrami i menjehershem te ambjentit te punes me detergjente te posacem, qe mund te gjenerohen nga automjetet qe kryjne kete sherbim.</p> <p>-Zevendesimi imenjehershem te pjeseve te paisjeve /aparaturave dhe mjeteve te punes, ne rastin e avarivete mundeshme.</p> <p>-Rigjenerim i ambjentit demtuar</p> <p>-Ne rastet e avarive te ndryshme do njoftohet i gjithe stafi i punonjesve dhe klientet qe ndodhen aty me qellim sigurimin e jetes se tyre dhe nderhyrjen per sigurimin e automjeteve dhe paisjeve kryesore.</p> <p>-Reduktimi i sasise se ujerave te perdorura per qellime sanitare si dhe ne rastet e kontaminimit me mbetje te rezikeshme , izolimi ne nje kontenier te poscem dhe te izoluar hermetikisht.</p> <p>-Kapja dhe trajtimi mjeksor i faunes se eger, njoftimi i organeve kopetetnte, per rastet e mundeshme.</p> <p>-Paisja e zones se shfrytezuar me sinjalistiken e nevojshme dhe shenjat dalluse ne rastet e rezikut te mundeshem, per operimin normal te punes ne karriere.</p> <p>-Njoftim i menjehershem i automjeteve dhe njesife te specializuara ne rast emergjencash, zjarrfikese autoabulanca etj.</p> <p>-Rrethimi i perimetrit te teritorit ne shfrytezim me gardh me lartesi 1.5 m per te parandaluar futjen ne te te bagetive te fshatit apo kafshete te egra.</p>	<p>Personeli dhe organet shteterore te specializuara</p>
<p>Administrimi</p>	<p>Perdorimi dhe ruajtja me pergjegjesi i te gjithe zones, instalimeve, infrastructures dhe mjeteve te pershkruara me siper.</p>	

**Raportimi i masave te ndermara per programin e permirsimit te operimit**

Raportimi I masave qe do te ndermeren ne objektin ku ndodhet galleria ,do te kryhen nga subjekti sipas nje kalendari dhe regjistri te vecante, I cili do te drejtohet nga nje drejtues teknik I punes ne

impiante dhe do te raportohet prane Agjensise Kombetare te Mjedisit, me miratimin e perfaqesuesit ligjor z Refik Allushi

Masa te tjera lehtesuese ,per funksionimin eficient dhe te sigurte te punes ne karriere.

-Te zbatohet projekti rehabilitimit te karrieres per te krijuar nje pamje estetike dhe te integruar me elementet e zones.

-Te mirembahen mjediset e gjelberuara ne menyre te perhershme dhe te mbillen bime decorative ne kushtet artificial per te rritur koficientin e gjelberimit.

-Te shmanget ne maksimum perdorimi i mjeteve te transportit kur nuk eshte e nevojshme dhe te reduktohen zhurmat ne oret e vona.

-Te kryhet lagja e sipërfaqes se germuar ,sheshit te depozitimit te materialit si dhe te rrugeve komunikuese.

-Te kryhet rethimi i objektit ne shfrytezim dhe te vendosen tabela paralajmeruese per rreziqet per kalimtare dhe punonjesit.

-Te kryhet larja e gomave te automjeteve dhe mbulimi I tyre para daljes ne rruget e asfaltuara te zones.

-Te reduktohet qarkullimi ne oret e pikut te trafikut , per te mos krijuar trafik te renduar ne zone.

-Te mos perdoren borite e mjeteve ne qendrat e banuara , dhe qarkullimi te kryhet me shpejtesi te ulet.

-Te vendosen kontenier per mbajtjen paster te ambienteve.nga mbetjet urbane per numrin e punonjesve.

-Investitori te respektojte detyrimet e vendosura ne Lejen Mjedisore te ndryshuar qe do te miratohet nga AKM.

Subjekti te respektojte te gjitha masat e percaktuara raportin e Formularin eKerkeses Tipi B.

-Subjekti te jete ne dijeni dhe te azhornohet per kuadrin ligjor per mjedisin dhe ndryshimeve te tije.

-Subjekti te respektojte dhe te zbatoje kushtet teknike ne object per mbrotjen nga zjarri dhe te krijoje infrastrukturen e nevojshme per zjarrfikset.

-Te kryhet monitorimi i mjedisit sipas ligjeve ne fuqi.

-Si rezultat i realizimit te projektit nuk do te absorbohen ndikime te rendesishme mjedisore .sociale ne shendetin e njerezve .Per pasoje ndikimet e parashikuara mund te minimizohen duke zbatuar masat e permendura me siper.

-Nga analiza per identifikimin e ndikimeve rezulton se ndikimi do te jete i drejtperdrejte, i shkaktuar vetem nga shfrytezimi I objektit.

-Eshte detyre e zbatueseve te projektit te integrojne elementet e domosdoshem te propozuara per parandalimin ,minimizimin dhe eleminimin e ndikimeve negativr ne mjedis ne shendet dhe aspektin social.

-Eshte detyre e njesise administrative vendore gjithashtu te zbatoje rigorozisht detyrimet e percaktuara per te garantuar mbrotjen e mjedisit dhe shendetit.

- Eshte detyre e te gjithë kontraktoreve e nenkontraktoreve te ndryshim si gjat fazes se shfrytezimit te zbatojne me kujdes detyrimet perkatese te parashikuar me siper.

-Nga analiza per identifikimin e ndikimeve rezulton se ndikimi do jete i derperdrejte ,i shkaktuar vetem nga shfrytezimi i objektit.

-Eshte detyre e zbatuesve te projektit te integrojne elementet e domosdoshem te propozuar per parandalimin ,minimizimin dhe eleminimin e ndikimeve negative ne mjedis ,shendet dhe aspektin social.

Gjate ushtrimit te aktivitetit te tij ,subjekti i licensuar do kryej cdo vit proceset e meposhteme.

1- Sistemimin perfundimtare te shfrytezimit duke respektuar parametrat gjeomekanike dhe gjoemetrike te tyre.

2 -Lenien e brezave mbrojtës midis kufinjëve të zonës së shfrytezimit dhe sipërfaqes tjetër, jashtë kufirit të zonës.

3- Krijimin e kushteve të pershtatshme për mbjelljen dhe kultivimin e bimeve dhe pemeve të ndryshme lokale.

4- Mbjelljen e sipërfaqeve me bime e peme , kryesisht me pisha dhe bime të tjera ,te cilat jane karakteristike per zonen.

### **Masa lehtësuese të tjera të kerkuara**

-Percaktimi i vend-parkimit të automjeteve si dhe paisja e vend parkimeve me sinjalistikën perkatese.

Argjinatura e karrierës do mbrohet gjatë gjithë perimetrit të zonës të shfrytezimit me prita të gjalla me bimesi autoktone.

Subjekti të kryejë aktivitetin për shfrytezimin e mineralit vetëm mbrenda kordinatave të dhëna në relacionin teknik të percaktuara nga MEI.

-Masa e dheut dhe sterilet të gjeneruara nga operacionet e germimit ,do të sistemohet në një vend të caktuar dhe të ruhet ruhet për qellimin e rehabilitimit të karrierës.Rehabilitimi do fillojë paralelisht me shfrytezimin e saj.

-Do kontrollohen kushtet teknike të mjeteve të punës në mënyrë periodike për të evituar, parandaluar rrjedhjet e lubrifikanteve dhe hidrokarbureve në mjedis, emetimin e gazeve dhe zhurmave të tepërta të shkaktuar nga avari të mundshme teknike të mjeteve,

-Shfrytezimi do bëhet në mënyrë të tillë që të shmangë në maksimum demtimin e burimeve ujore, devijim e rrymave ujore,erozionin dhe demtimin e zonave përreth.

-Veglat e punës që shërbejnë për procese të ndryshme do të zevendesohen me të reja,sipas jetegjatesise së tyre dhe eficences që kanë në kryrjen e operacioneve për nxjerrjen e gurit gelqeror.

-Ambienti i zyrave dhe paisjet/mjet në zonën e shfrytezuar do të lyhet periodikisht me boje higjenike dhe antikorrozive ,me qellim plotesimin e kushteve Higjeno –Sanitare.

-Do të bëhet menazhimi i mbetjeve të ngurta , të cilat do të jenë, lende të ambalazheve ,leter-kartona, qelqe, alumina, metale të ndryshme ,si dhe lende organike të prodhuara nga punonjësit dhe klientat ,ku këto mbetje do të transportohen rregullisht në vendin e caktuar nga njesia Vendore

,ku firma do te mare masa per menaxhimin e ketyre mbetjeve te ngurta,do te vendosen ne kosha selective sipas rrymave specifike te mbetjeve,ku do te jete nje sasi prej 0.3kg/dite per person.

-Do te behet pastrami periodic i rrjetit te drenazhimit te ujit te shiut ose i mjedisit perreth drejte mjdisëve te gjelberuara , nje mundesi e mire dhe per vaditje dhe shmangie te derdhjes se tyre ne mjedis si dhe shmangie e ujit te pijeshem per vaditje.Mjedisi i gjlberuar do te jete nen kujdesin e personelit qedo punesohet vetem per punimet agro mjedisore te nevojshme.

-Transporti i mineralit do te behet me mjete te pastra nga balta ,gomat e automjeteve do te pastrohen para daljes ne rruge te asfaltuar, gjate transportit mjetet transportuese te mbulohen me mbulesa te cilat parandalojne rrjedhjen e mineralit ne rruge dhe krijimin e pluhrave.

-Zona ku do te realizohen punimet per shfrytezimin e gurit gelqeror do te rrethohet me qellim per te shmangur hyrjen e paautorizuara te individeve dhe faunes se zones perreth.

-Do te ndertohet sistemi i drenazhimit dhe levizjes se ujerave te shiut.

-Per te shmangur ndotjen e ujerave nentoksore dhe siperfaqesore nga ujerave te Ndotura Teknologjike dhe Urbane te kesaj zone do te realizohet lidhja me vasken e dekantimit e e cila ben pastrimin e ujerave teknologjike. Ujerat grumbullohen nepermjet sistemit te drenazhimiti cili e pershkron te gjithë siperfaqen e sheshit dhe me rrjedhje te lire ujerat drejtohen per nga vaskat e dekantimit ,me pas ujerat e pastra shkarkohen ne rrjetin e drenazhimit te zones.

-Do te behet trajtimi periodic i punonjesve mbi kushtet e sigurimit teknik gjate operimit te ,dhe t kualifikohen stafi pergjegjes per operimin e punes.

-Rreziku ne shendet dhe masat per zbutjen e tij, masat e sigurimit teknik.

Rreziku ne mjedis ne shfrytezimin e karieres eshte present si ne nxjerjen e materialit dhe ne ngarkim dhe ne transportin e tij. Ashtu sic eshte permendur ne raportin gjeologo-minerar se drejtusi teknik i karieres duhet te jete Ing miniere ose Ing gjeolog I cili do te beje vashdimisht insruksion teknik te punetoreve.

Nje medode efikase mbetet trajnimi teorik jo me shume se tre jave dhe trajnimi ne pune .

Si trajnim ne pune keshillohet te punohet ne mbikqyrje jo me pak se nje jave ne te gjitha proceset e transportit.

Per evidentimin e efektit te zhurmave ne punonjesit e karieres gjate operacioneve qe gjenerojne zhurma te larta sic jane percaktuar ne pjesen ku trajtohen ato eshte i nevojshem perdorimi i kapjes te zhurmes.

Per reagimin e menjehershëm ndaj aksidenteve te mundeshme humane, kariera do te kete edhe nje ambient te mbyllur te konsideruar si zyre ku do te mbahet kutia e ndihmes se shpejte dhe do te vendosen mjetet personale te punonjeseve .Celsat e ketij ambient do te ruhen me kujdes dhe njekoheesisht do te jene ne dipozicion te kujdo qe nevoitet ne cdo ore te dites.

Per uljen e rrezikut te aksidentimit te banoreve nga mjetete transportit ne rruge buze fshatit shpejtesia e mjeteve te mos kaloje 20/km ne ore.

### **Sigurimi teknik ne proceset e punes**

Zbatimi I normave te rregullores se teknikes se sigurimit



Gjate ushtrimit te aktivitetit minerar subjekti duhet te mbaje parasysh qe problemet e sigurimit teknik dhe te mbrojtjes ne pune jane me te rendesishmet dhe me te mprehtat dhe kerkojne vleresim serioz.

Para se gjithash ne te gjitha operacionet do te punesohen specialist me experience pune ne kryerjen e proceseve te ndryshme te karakterit minerar dhe perdorimit te instalimeve. Drejtuesi teknik i punimeve para fillimit te punes do te sbatoje rregullat dhe normat e percaktuara ne Rregulloren e teknikes se Sigurimit per Minierat dhe karirat te Vitit 1999 te hartuar nga Insituti I Teknologjise Nxjereshe dhe Perpunuese te Minierave te miratuar me urdher te Ministrit Nr 132 date 07/04/1999, mbeshtetur ne nenin 17 te Ligjit minerar Shqiptar Nr 10304 date 15/07/2010.

Rregullorja e Teknikes se Sigurimit ,nga ana e drejtuesit teknik te punimeve dhe subjektit, do te zbatohet ne cdo process pune te percaktuar ne plan organizimin e kryrjes se punimeve te hartuar nga ai dhe te miratuar nga drejtuesit e firmes.

Plan organizimi i punimeve do te hartohet para fillimit te punimeve,

Drejtuesi teknik i punimeve ose personi i ngarkuar do te beje kontrollin teknik dhe azhornimin e sakte te punimeve minerare te cdo lloj per te cilat subjekti ka mare licence.

Rradha e kryrjes do te percaktohet hollesisht ne planin e masave tekniko organizative dhe do te miratohet nga perfaqesuesi ligjor i shoqerise. Ne kete plan tekniko organizativ masat e teknikes se sigurimit do te zene vendin kryesor.

Drejtuesi teknik i punimeve do te kryje instruketime te rregullta mujore e tre mujore ,ku do te trajtohen tem ate vecanta per te gjitha profesionet.

Punonjesit qe do te punojne ne karriere hapjen e puseve te sondes apo per berjen e minave kontrollin e shpateve te shkalleve ,shesheve te ngarkimit ,rrugeve te transportit dhe zjarretaret direct ose te nenkontraktuar do te testohen cdo tremujor kundrejt firmes..

Kujdes i vecante do te tregohet ne krijimin e kushteve te punes , pastrimit te shesheve te shkalleve ,shesheve te ngarkimit ,rrugeve te transportit ,krefjes dhe sakrifikimit te shpateve te shkalleve te punes ,nenshkalleve etj.

Do te zbatohet nje regjim i rrepte ne aplikimin e pasaportave teknike te punimeve me lende plasese ,gjate kryrjes se punimeve minerare qe do te sherbejne per rrezimin e shkembtit ne variantin me dhoma minash, te parashikuara ne pasaportat e hartuara paraprakisht nga drejtuesi teknik I punimeve dhe miratuar nga drejtuesi i subjektit.

Do te zbatohet nje rregjim i repte ne aplikimin e pasaportave teknike te punimeve te transportit te mbrendeshem nga shkalla ne shkalle

Kujdes i vecante i kushtohet ruajtjes dhe mbrojtjes se mjedisit te zones.

Detyrimet e punedhensit.

Punedhensi vete ose nepermjet drejtuesit teknik qe ka te punesuar ,duhet tu beje te ditur punemaresve.

Procesin e operacioneve ne tersi dhe te punes ne secilin prej instalimeve ku punon.

Paisjet dhe makinerite qe perdoren ne object per aktivitetin e prodhimit te betonit.

Shkaqet e aksidenteve dhe masat dhe per menjanimin e tyre.

Rregulloret e sigurimit teknik dhe te mbrojtjes ne pune ne Republiken e Shqiperise ,aktet ligjore dhe udhezimet ne zbatim te tyre , te leshuara nga digasteret qe lidhen me to.

Rregullat e sigurimit teknik qe lidhen me frontin e punes ,makinerite dhe profesionin qe kryen sipermarsi si individ per mbrojtjen e vetes dhe punonjesve te tjere.

Rregullat e pergjithshme te sigurimit teknik ne impiante dhe sheshin e punes ,per tu mbrojtur a makinerite ,rrymes elektrike ,shkarkesat atmosferike,etj.

Ndimen e pare shendetsore.

Istruketimi paraprak dhe periodic I punonjesve,dokumentohet sipas formalitetit te percaktuar ne rregulloren e sigurimit teknik.

Ndalohet riparimi I avarive dhe punimeve te tjera kur makinerite jane ne levizje/process pune.

Para se te fillohet nga puna behet kontrolli I frontit te punes ,gjendja teknike e makinerive /paisjeve etj.

### **Detyrimet e punemarsit.**

Detyrimet kryesore jane

1 Tenjohe rregulloren e sigurimit teknik dhe te mbrojtjes ne pune te leshuar nga Inspektorati I Sigurimit Teknik Dhe Inspektorati i punes dhe ti zbatoje ato ne pune

2 Te dije mire shkaqet e mundeshme te aksidenteve per cdo process pune

3 Te siguroje veten dhe punonjesit e tjere gjate te punes ne zbatim

4 Kur konstaton shenje ten je avarie te mundeshme qe eshte burim aksidenti ,ne rradhe te pare te mare masa per per eliminimin e saj , nderkohe lajmeron gjithë punonjesit per rrezikun dh eve ne dijeni drejtuesin teknik /perfaqesuesin ligjor te shoqerise

5 Te perdoren mjetet e punes individuale ne pune si .kapele ,doreza ,maskat e mbrojtjes nga pluhuri ,gazrat dhe tapa veshi per zhurmat, uniform ate vecanta etj

6 Te kete njohuri te mjaftueshme per ndihmen e shpejte

### **Monitorimi i planifikuar i shkarkimeve nga instalimi**

#### **Qellimet e monitorimit mjedisor**

Monitorimi per parametrin qe na intereson behet nepermjet matjeve te perseritura ,qe meren me nje frekuence te mjaftueshme ,per te beret e mundur vlersimin se mjedisit dhe ndryshimeve te tije ne kohe.

Qellimi i monitorimit mjedisor pastrim, larje te konteniervë eshte qe te siguroj te dhena ,nepermjet te cilave te vleresohet ne se zhvillimi i veprimtarise eshte ne perputhje me ligjet dhe standartet mjedisore qe lidhen me te .per te vlersuar shkallen e ndikimit ne se ka , si dhe per te vlersuar performance mjedisore te menaxhimit te saj ne kuader te permirsimit te vashdueshem.

#### **Objektivat e Monitorimit**

Te krahasoj cilesine dhe gjendjen e mjedisit para fillimit te aktivitetit me ate gjate funksionimit te instalimeve.

Te monitoroj emetimet ne se ka ne te gjithë fazat e zhvillimeve te projektit ne perputhje me normat dhe standartet ligjore te Shqiperise dhe BE.

Te percaktoj nese ndryshimet e mundeshme mjedisore jane si rezultat I zhvillimeve te aktiviteteve qe kryhen ne rajon ku kryhet objekti ku jane instaluar impianti per pastrim,larje te konteniervave dhe ne se ka lidhje dhe impakte cumulative me aktivitetin e propozuar.

Per te percaktuar afatgjate ,ne se ka.

Per te percaktuar zgjatjen e kthimit ne normalitet te cilesise se mjedisit ne rajon ,ne rast kur vleresohet se ka ndikime dhe impakte ne te.

Te krijojë nje arkive regjister te cilesise se mjedisit ,nje baze te dhenash qe do tem und te perdoret ne te ardhemen.

Per te garantuar pershtatshmerine e nje objekti mjedisor per tu perdorur per qellim te caktuar.

### **Plani Monitorimeve Mjedisore**

Monitorimi i burimeve natyrore, ajrit, ujit, shkarkimeve ,etj, kryhet sipas disa kriterëve shkencore persa i perket vrojttimeve , mbledhjes dhe analizes se mostrave .Ai synon ne mbledhjen e te dhenave per te vrojtuar e parashikuar rolin e per te vrojtuar dhe parashikuar rolin e faktorit njeri dhe natyror ne ndryshimet e mjedisit ,ku ai eshte aktiv.

Monitorimii cilsise se mjedisit mbetet nje nder ceshtjet paresore.Monitorimi eshte procesi I zbulimit te ndryshimeve nese do te ndodhin ,percaktimit te drejtimit dhe I matjes se shtrirjes se tyre.Procesi i monitorimit do te perqendrohet ne gjithë fazat e zhvillimit te projektit dhe fokusohet ne aktivite qe gjenerojne ndikime negative ne mjedis ne efektet e ketyre ndikimeve dhe ne zbatimin e masave per zbutjen e tyre.

Monitorimi do te kryhet nga vete investitori dhe ne rast te pamundesise teknike per realizimin e tyre do te kerkohet bashkpunim i subjekteve te specializuara per fushat perkatese.Verifikimi I monitorimit apo auditimit do te organizohen nga institucionet administrative si AKM-ja,Ministria e Turizmit ,ISHMPUT,MIE etj.

Monitorimi eshte detyre e investitorit per pikat c1,c2,c5,c6,c7c8 te ligjit Per monitorimet e mjedisit ne Republiken e Shqiperise kreu III, pika 10.

**PLANI I MONITORIMIT MJEDISOR ESHTË I INKORPORUAR NE PROJEKT DHE PERFSHIN INSPEKTIME DHE RAPORTIME RUTINE.**

Me poshte do te paraqesim disa monitorime qe do te realizohen per treguesit e trycnise ne mjedis qe jane detyre e investitorit ku ai do te bashkepunoj me instancat perkatese.

#### *Monitorimi i cilesise se ujit*

Monitorimi gjate operimit te aktivitetit ,duhet bere ne zonat qe ka vendosur supervizori.Monitorimi fillestar i cilesise se ujit rekomandohet ne zona me burimet me te medha te ndotjes potenciale te ujit.Rekomandohet matja e grimcave ne suspense MES, kerkesa biologjike per oksigjen NBO5,konduktiviteti dhe coliformet fekale. Frekuenca e monitorimeve do te percaktohet nga specialistet e lejeve te mjedisit dhe do te kontrollohen inspektorët e mjedisit gjate operimit te punes.

#### *Monitorimi i cilesise se ajerit*

Monitorimi i cilesise se ajerit duhet te behet ne zonat qe ka vendosur supervizori ,mbreda zones qe do te ushtrohet ndikimi. Monitorimi me aparate per ndotesit e ajrit,pervec grimcave totale ne suspense nuk konsiderohet e justifikueshme ne kushtet ekzistuese te ambientit ,sepse nuk ka impakte te rendesishme ne kete project.

Masat e sigurise per monitorim shtese me kerkese te supervizorit do te specifikohen ne se hasen rrethana te paparashikuara.

#### *Monitorimi i zhurmave*

Operimi i paisjeve dhe makinerive gjate gjithë procesit, kerkon te monitorohet niveli I zhurmave ,il cili nuk duhet te kaloje nivelet e caketuara.bNdotja akustike ne mjediset e punes eshte paresore per shoqerine ,sepses jell uljen e produktivitetit te punonjesve dhe rritje te stresit.

Investitori do te realizoje monitorim me aparatura ,njhere perpara fillimit te punimeve ,per te vendosur drejtimet kryesore te impakteve qe do te maten. Monitorimi i zhurmave do te kerkohet vetem aty ku kohezgjatja e potencialeve te ndikimeve dhe receptoreve e ndjeshem te justifikoj kete monitorim.

Programi i monitorimit do te perdoret per te verifikuar qe te gjitha ndotjet e mundeshme qe do ti shkatohen mjedisit nga funksionimi ne kete aktivitet. Investitori do te monitoroje vetem pikat ,per te cilat ai ndikon mbi to ,pikat do te percaktohen nga organet kopetente,si dhe i dergojne keto te dhena ne Agjensine Kombetare te Mjedisit te pakten dy here ne vit,sipas legjislacionit perkates.Keto te dhena do te vihen ne dispozicion te inspektoreve te mjedisit gjate inspektimit te tyre.

Realizimi I objektivave dhe treguesve te priteshte parashikuar ne project do te varet nga respektimi I te gjitha treguesve te percaktuar. KONTROLI ,MONITORIMI dhe PERMIRESIM I vazhdueshem, sipas kushteve te shfrytezimit te krijuar gjate aktivitetit, do te coje perfundimisht ne perfitimin e pamjeve te parashikuar ne project me siperfaqe te sistemuar dhe gjelberuar, si dhe me nje ambient sherbimi te mirmenaxhuar duke menduar per brezat pasardhes.

#### **Informacion per kohezgjatjen e mundshme te ndikimeve negative te identifikuara**

Aktiviteti ne objekt shtrihet per nje periudhe 25vjeçare, dhe materiali inert qe do te prodhohet nga shfrytezimi do te sherbeje per ndertime te ndryshme ne infrastrukturen vendase dhe te zones per rreth

Gjate fazes normale te operimit te projektit nuk do te kete emetime te gazeve, lengjeve, mbetjeve toksike, helme te ndryshme dhe substanca te tjera te demshme, te cilat mund te ndikojne negativisht ne shendetin e punonjesve, banoreve dhe mjedisin perreth, floren dhe faunen e zones, burimet ujore. Shfrytezimi gurit gelqeror me kariere eshte nje proces i thjeshte pune me nxjerrje te blloqeve, ngarkim te prodhimit me eskavator dhe transport me kamione. Meqenese nuk do te perdoren ne procesin e shfrytezimit lende te demshme, nuk do te kete shkarkime te lendeve kimike te demshme per mjedisin ne ajer, toke dhe uje. Siperfaqja qe do t'i nenshtrohet shfrytezimit nuk eshte toke bujqesore produktive. Ushtrimi i aktivitetit ne kete siperfaqe nuk ndikon negativisht ne cilesine dhe sasine e tokes bujqesore. Tokat bujqesore ndodhen jasht zones ku do te kryhet aktiviteti.

Persa i perket ndikimit ne peizazhin ekzistues dhe topografine e saj do te zgjas per gjate kohes se kryerjes se aktivitetit. Me mbylljen e aktivitetit dhe masat rehabilituese zona e shfrytezuat do te



kthehet ne nje peizazh me pamje panoramike te pelqyeshme nga syri i njeriut

**g) Te dhena per shtrirjen e mundshme hapesinore te ndikimit negative ne mjedis, qe nenkupton distancën fizike nga vendodhja e projektit dhe vlerat e ndikuara qe perfshihen ne te.**

Duke njohur teknologjine, operacionet ne terren dhe menyren e shfrytezimit te objektit u indetifikuan ndikimet e mundeshme negative ne çdo receptore - perberes te mjedisit ne objekt.

**Identifikimi i ndikimeve** – Permes te cilit u percaktua nderveprimi mjedis-projekt i prodhimit te gurit gelqerore dhe u indetifikuan ndikimet e mundeshme gjate kesaj faze sipas receptoreve te mjedisit.

**Vleresimi i ndikimeve** – Ekspertet mjedisore te fushave te ndryshme bene perpjekje per matjen e gravitetit te ndikimeve . Vleresimi i Sinjifikances ka te beje me vete rendesine e ndikimeve dhe eshte faza me e rendesishme per zbatuesit e projektit sepse argumenton çdo ndikim negativ dhe parafron ate me objektivisht me teresine e bashkeveprimeve midis projektit dhe mjedisit. Kriteret e perdorur per vleresimin e rendesise se ndikimeve variojne dhe drejtohen kryesisht nga vlerat e mjedisit te ndikuar.

**Shtrirja fizike-** Vlereson siperfaqen apo dimesionin hapsinore te nje ndikimi te dhene ne raport me burimin qe gjeneron ate ndikim, p.sh. ndikimi ne toke nga shfrytezimi eshte nje ndikim saktesisht i percaktuar i cili mund te matet , por ne se do te ket erozion te tokes ndikimi rritet ne permasa fizike te siperfaqes se marre per studim.

- **Kohezgjatja e ndikimit** – Vlereson se sa do te zgjase nje ndikim i caktuar ne dimesionin kohe (ndikim i perhershem apo i perkoshem). Ne rastin tone shfrytezimi i gurit gelqerore eshte e perhereshme per nje afat qe do perkoj me lejen minerare. Ndersa te gjitha ndikimet e tjera negative ne mjedis jane te perkoshme, si shkarkimet e ujit te rreshjeve, emetimet e pluhurave, etj

-**Kthyesmeria** –Vlereson mundesin e kthimit te mjedisit te ndikuar ne gjendjen e tij te me pareshme (aftesia per tu rehabilituar dhe regjeneruar )

-**Rendesia** – Realizon nje vleresim total te tre permasave te mesiperme dhe njekohesisht thekson vemendjen qe duhet patur per administrimin e ndikimit.

Ndikimet e parashikuara nuk kane shtrirje te madhe fizike, objekti i shfrytezimit ndodhet ne distance te konsiderueshme nga zona me e afert e banuar dhe nuk preket nga zhvillimi i ketij aktiviteti. Zhurmat qe krijohen gjate hapjes dhe shfrytezimit te shkalleve te karieses nuk perbejn ndotje akustike. Analiza e frekuences te zhurmes te emetuar nga keto makineri dhe pajisje tregon se ato ndodhen nen mesataren e frekuences 100 – 150 Hz , e cila eshte e pranueshme nga veshi i njeriut . Koha ne te cilen do te jene te pranishme keto zhurma eshte vetem gjate dites, meqenese ne objekt do punohet vetem me nje turn. Niveli i zhurmave te ketyre mjeteve ne largesi nuk do te jete i madh dhe do te jete konform normave ne fuqi.

**Mundesine e rehabilitimit te mjedisi te ndikuar dhe mundesine e kthimit te siperfaqes te mjedisit te ndikuar ne gjendjen e meparshme, perfshire edhe token bujqesore , si dhe kostot financiare te peraferta per rehabilitimin**

**-Masat rehabilituese**

Punimet qe do te kryen per rehabilitimin e zones se shfrytezuuar

-Punime inxhinierike

-Punime biologjike

**-Punime inxhinierike**

-Hapja dhe mirembajtja e rrugeve automobilistike per hyrje ne sheshin e sigurise se shkalleve

-Hapja e kunetave dhe kanaleve per drenazhim dhe disiplinimin e ujerave te rreshjet atmosferike

**-Punime biologjike**

-Mbushja me dhera humusore me trashesi 30cm te shesheve te shkalleve dhe pergatitja e tokes per mbjellje me bimesi.

-Mbjellja e fidaneve qe rriten ne kete zone

-Mbjellja e bimesise.

-Sherbimet profilaktike ne siperfaqet e rehabilituara.

**-Ana biologjike**

Zona eshte me depozitime gure gelqerori qe nuk kane bimesi shume te zhvilluar. Ndryshueshmeria biologjike e zones kushtezohet nga veprimi i klimes mesdhetare. Ne kete zone eshte prania e shkurreve mesdhetare.

Bimesia drunore e larte ne formen e pyjeve pothuajse mungon dhe dominohet nga llojet e shkurreve mesdhetare.

Gjitaret e medhej qe takohen ne kete zone jane dhelpra, lepuri i eger numri i te cilit eshte zvogeluar , nusja e lales etj

Nga shpendet me shpesh takohen thelleza, trumcaket, gushkuqietj. Gjithashtu takohen zvarranik te ndryshem si gjalperinj, hardhuca, breshka, nje numer i pakufizuar insektesh, milingona, etj.

Rehabilitimi zones se shfrytezuar duke u gjelberuar dhe pyllzuar do te permiresoje cilesine e ajrit floren dhe faunen e zones, etj. Mbas rehabilitimit te cdo sheshi do te kryhen te gjitha sherbimet e nevojshme per mbirjen dhe mirembajtje te tyre.

Ne teresi, ne funksionimin e ekosistemeve te tjera nisur nga koncepti i teresise ekologjike keto habitate kane vlere dhe duhet te ruhen dhe rehabilitohen.

Flora dhe vegjetacioni i kesaj zone dominohen nga shkurre te egra. Ne kete kat shkurre ka si mbulesa ne masen me te madhe te tij bimesia barishtore qe zhvillohet ne varesi te drejtperdrejte te mikroklimave dhe eshte rezultat i veprimtarise antropogjene.

**-Punime biologjike biodiversiteti**

Ndryshueshmeria biologjike e zones kushtezohet nga veprimi klimave mesdhetare.

Ne kete zone eshte prania e bimesise mesdhetare te shkurreve te ulta dhe barishteve te ferrave .

Bimesia e larte ne fomen e pyjeve masive mungon dhe dominohet nga llojet e siperpermendura dhe dushknajat qe jane deshmitare te pranise se tyre masive ne te kaluaren.

Nisur nga koncepti i teresise ekologjike keto habitate kane vlere dhe duhet te rehabilitohen. Per kete ne zonen e kryerjes se punimeve do te mbillet bimesia e zones dhe bimesi e kultivuar ne te gjitha sheshet e sigurimit qe do te dalin per cdo horizont shfrytezimi.

Përveç filizave do të mbillen edhe bimët barishtore në sheshet e shkalleve për të krijuar sipërfaqe të gjelbra. Mbjellja e tyre do të lehtësojë në mënyrë të dukshme pejsazhin e zonës dhe do të ndikojë në rritjen e popullimitit dhe numrit të gjitarëve, shpendëve dhe zvarranikëve, sepse do të krijohen kushtet e nevojshme për zhvillimin e tyre, të folezimit dhe do të eliminohet fenomeni i erozionit.

#### **Punimet e rehabilitimit konsistojnë si më poshtë.**

- Krijimin e sipërfaqeve për mbjellje
- Sistemimin e materialit të mbulesës të depozituar paraprakisht në kufijtë e karrierës.
- Mbjelljen e sipërfaqeve të reja me shkurre të egra dhe drurë të zonës mesdhetare
- Mirembajtjen e sipërfaqeve të mbjella.

#### **Masat zbutëse të ndikimeve negative gjatë procesit të shfrytëzimit.**

Masat zbutëse të ndikimeve negative konsistojnë në uljen e ndotjeve gjatë punimeve në karriere të ajrit nga pluhuri, gazet mbrojtja nga zhurma, si dhe uljen e efekteve negative hapsinore dhe në territor, në faunën dhe florën. Për pikesynimi kryesor i studimit mbetet rehabilitimi i tokës dhe evitimi në maksimum i erozionit.

#### **Masat konkrete që do të merren gjatë punimeve do të jenë :**

- Mbjellje me filiza të bimesës së zonës së gjithë periferisë me të lartë të shpatit të territorit gjatë shfrytëzimit. Kjo masë do të shërbejë edhe për uljen e nivelit të pluhurave dhe zhurmave në vazhdim të projektit, si dhe të rrisë mundësinë për vetëgjenerim të drurëve në pjesën e lartë me shpatin tjetër të kodrës.
- Përmirësimin e bimesës në të gjitha periferinë e karrierës me bimesë të zonës si dellinje dhe makje për të izoluar pjesën e fragmentuar nga shfrytëzimi prej atyre të paprekura nga projekti duke lënë mundësinë për përhapje të metejshme të këtyre specieveve vendase në territoret fqinje. Të dy këto masa mund të shërbejnë si barriera për pluhurin që mund të nxirret nga aktiviteti eolik gjatë shfrytëzimit.
- Uljen e prodhimit për stinën e verës duke evituar kështu me sa të jetë e mundur pluhurat. Nga ana tjetër për të ulur efektet negative, gjatë periudhës së thata do të perdoret lagësia e shesheve të punës dhe sidomos, lagësia e materialit të nxjerrë. Kjo do të mbrojë ambientin nga pluhuri gjatë transportit të prodhimit

#### **Rehabilitimi i territorit**

Masat rehabilituese do të konsistojnë në :

- Uljen e erozionit
- Restaurimin e habitateve
- Përmirësimin e biodiversitetit me speciet natyrore.
- Rritjen e vlerave vizuale dhe rikrijuesë të territorit që do të shfrytëzohet.

Së pari shfrytëzimi me tarace me lartësi 10 m, është bërë për të lehtësuar zbatimin e planit të rehabilitimit. Këto taraca do të lejojnë si mbulimin e sipërfaqes me gjelbërime ashtu edhe evitimin e pamjeve të pakëndeshme të shpatëve vertikale të tarracave që mund të mbeten zbuluar në rastet e lartësive së përgjithshme të tarracës rreth 10 m.

Rradha e mbjelljeve do të jetë nga lart-poshtë, duke lejuar mundësinë për vetëpërhapjen e specieveve

mbi bazat e aktivitetit eolitic dhe forces se rendeses. Gjeresia e shkalles se taraces do te jete 4m. Kjo lloj mbjellje lejon vetepërhapjen e species, si dhe nuk demton ne rritjen e bimeve pasi nuk pengon dritezimin.

#### *Rehabilitimi i tokes*

Per rehabilitimin e tokes, do te shfrytezohen mbetjet e imeta nga materiali i nxjerredhe do te plotesohet me dhera humusore te pasur me pleh.

Nese do te nevojitet stabilizimi i ketij dheu nje pjese e faqes se pjerrret do te behet me trugje te ngulura me thellesi 30 cm, mulcirimi do te jete i thate dhe me kashte, gjethe te bimeve te zones dhe dege. Mulcirimi do teshërbeje si per uljen e humbjeve te farnave nga largimi prej aktivitetit eolik, ashtu dhe per uljen e aktivitetit erodik per sa kohe vegetacioni eshte i pa zhvilluar mire. Mbjelljet do te kene renditjen me largesi fidanesh cdo 10 m, gje qe do ti jape nje kurore dendesi mjaft e mire territorit pas shfrytezimit, dhe lejon dritezimin per veterritjen dhe zhvillimin e bimeve natyrore.

#### **Rehabilitimi i plote i mjediseve te territorit do te jete si me poshte:**

##### **Mbjellja e tarracave**

-Mbjellje e taracave ne shkallet e karrieres

-Filiza 2 vjecare ne periferi

-Mbjellje e filizave 2 vjecare te pemeve dhe lejimi i perteritjes se shkurreve.

Nga vete rehabilitimi i habitateve me perparesi do te marre rritja e abudances se shpendeve dhe zvarranikeve dhe njekohesisht do te shtohen si habitatet ashtu dhe rezervat natyrore edhe per gjitaret e larte si lepuri etj. prej ketej do te rritet edhe mundesia e pranise se mishngrenesve te larte si dhelpra ,etj.

##### **Kanalet dhe kunetat.**

Kunetat dhe kanalet do te bejne qe rrjedhja e ujrave siperfaqsores te behet me force rendese, duke perftuar ne kete menyre grumbullimin e tyre dhe me pas depertimin gradual ne toke.

Kombinimi i punimeve te shfrytezimit te karrieres me ato te zbutjes se impakteve mjedisore si dhe punimet rehabilituese, do te kete si pasoje edhe rritjen e numrit te te punesuarve Kujdesi per punimet rehabilituese nga ana e shoqerise do te vazhdojne te pakten deri ne kater vite pas mbarimit perfundimtar te shfrytezimit te karrieres.

Krijimin e siperfaqeve per mbjellje , sistemimin, grumbullimi dhe mbjellja.

Per te krijuar siperfaqet per mbjellje, shkurresh ose barishtesh te zones, subjekti parashikon qe ne vitin e pare te beje :

Sistemimin i dherave ne taracat e shesheve te shkalleve per te gjithesiperfaqen qe do te shfrytezohet .Ndryshimet e mundeshme ne ritmet e prodhimit do te reflektohen edhe ne planet e rehabilitimit.

##### **-Punimet e mbylljes trajtimit te sterile dhe rehabilitimit te zones**

Elementet e mesiperm jane marre ne konsiderate ne hartimin e projektit te mbylljes dhe llogaritjen e shpenzimeve perkatese per realizimin e tij dhe perkatesisht

-Zonat e shfrytezuara te krijuara nga shfrytezimi do te mbushen me sterilet e depozituara perreth



tyre dhe me vone do te mbulohen me dhe aktiv per te mundesuara mbjelljen e pemeve te pershtateshme te zones.

-Do te çmontohen pajisjet

-Ne perfundim do te jete i shoqeruar nga sinjalistika perkates edhe rrethimi

**-Preventivi i shpenzimeve te rehabilitimit te siperfaqes se shfrytezuar dhe llogaritja e garancise ne vit**

**Preventivi i shpenzimeve dhe llogaritja e garancise per mbyllje dhe rehabilitim**

*Tabela e shpenzime per mbylljen dhe rehabilitimin e 1 Ha*

Preventivi i planit te rehabilitimit te pjeses se karieres te shfrytezuar								
Nr	Operacionet	Siperfaqja	Norma	Siperfaqe	norma	Volumi punes	Çmimi	Vlera
			ha/ha	operacionale	m <sup>3</sup> /ha oper	m <sup>3</sup>	Lek e/m <sup>3</sup>	Leke
<b>I</b>								
Plani I mbylljes se Karieres								
Nr	Emertimi							
a	Krehje sistemim ifaqeve anesore	1	1.5	1.5	200	300	50	15000
	Shuma I .							<b>15000</b>
<b>II</b>								
Plani I menaxhimit te mbetjeve								
a	Sistemimi I mbetjeve te zbulimit	1	0.6	0.6	2000	1200	20	24000
b	Sistemimi I mbetjeveteknologjike	1	0.25	0.25	2000	2000	20	40000
	Shuma II							<b>64000</b>
<b>III</b>								
Plani i rehabilitimit perfundimtar te mjedisit								
					nr/ha	nr		
a	Mbushje me dhe e siperfaqes	1	0.5	0.5	2500	1250	35	43750
b	Mbjellje pemesh	1	0.5	0.5	300	150	100	15000
c	Hapje gropash	1	0.5	0.5	300	150	1000	50000
d	Blerje pemesh	1	0.5	0.5	300	150	50	7500
e	Sherbime	1	0.5	0.5	300	150	50	7500
f	Kanali ujrave te larta		Norma		gjatesi	Volumi	Çmim	Vlera
			ml/ha		ml	m <sup>3</sup>	Leke//m <sup>3</sup>	leke
		1	300		300	75	200	15000
g	Sinjalistike							5000
	Shuma (a-g)							<b>243750</b>
	Shuma (I+II+III)							<b>322750</b>
	TOTALI							<b>322750</b>

Shpenzimet per mbylljen dhe rehabilitimin e 1 ha kariere per pjesen e shfrytezuar me kariere eshte **322 750 leke/ha.**

**Shpenzimet e pergjitheshme te rehabilitimit pas shfrytezimit jane:**

Për rehabilitimin e sipërfaqes që do të preket nga shfrytëzimi për një periudhë 25 vjeçare, të karrierës në objektin e gëlqerorit Zall Herr, llogaritjen e vlerës finaciare janë bërë sipas, Udhëzim Nr 718, date 3.10.2011, “Për mënyrën e vlerësimit të garancive financiare të lejeve minerare”, në të cilën jepen dhe preventivat për rehabilitim e sipërfaqeve të karrierave, gryka galerie, pusi, dishenterie me dalje në sipërfaqe dhe të stoqeve të sterililit respektive.

1. Shpenzimet per mbylljen dhe rehabiltimin e 1 ha kariere per pjesen e shfrytezuuar me siperfaqe rezulton 322 750 leke/ha
2. Ne siperfaqen e pergjithshme horizontale qe do te trajtohet eshte marre ne konsiderate:
3. Siperfaqja e karrieres se prekur nga shfrytezimi i deritanishem 3 ha
4. Siperfaqe e prekur nga rruga rruga eshte 0.1 hektare
5. Siperfaqe e stoqeve te sterileve 0.56
6. Gjithesej siperfaqe e prekur 3.66 ha

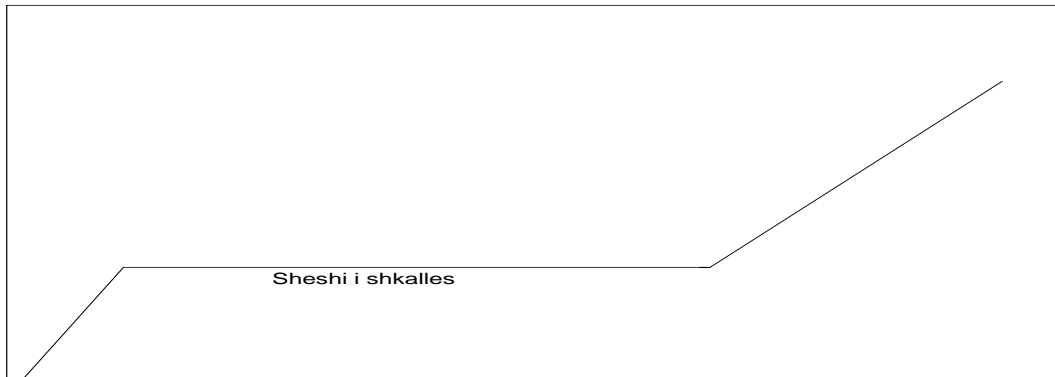
Shpenzimate per mbylljen dhe rehabilitimin e siperfaqes se prekur  $3.66 \times 322750$  leke/ha = 1 181 265 leke

Shuma totale e paguar nga subjekti deri ne 2022 426 200 leke

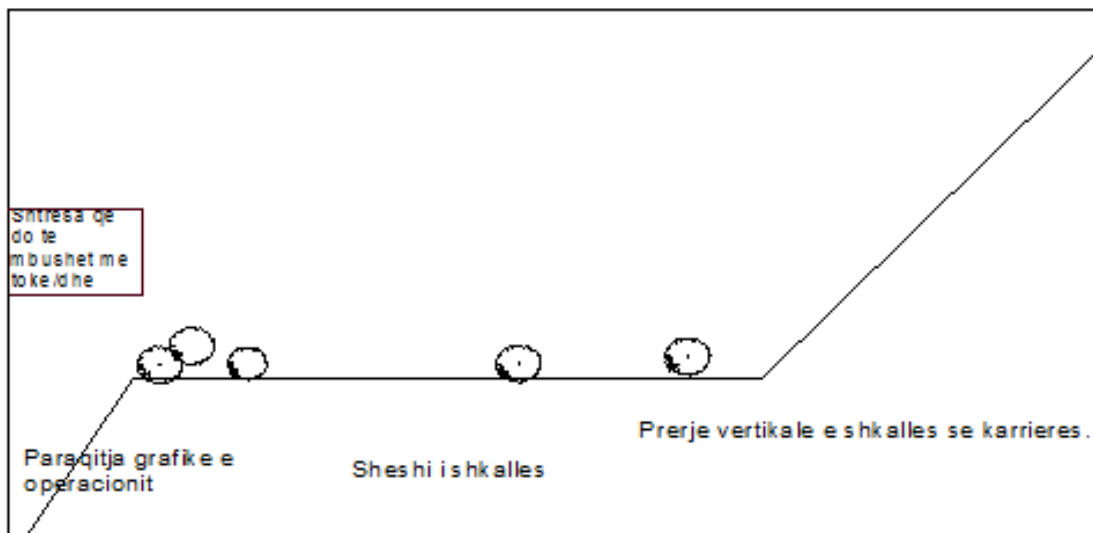
Garancia vjetore e mjedisit 50 337 leke/vit.

**Paraqitja skematike e fazave te rehabilitimit te shkalleve te karrieres te hapur per shfrytezim**

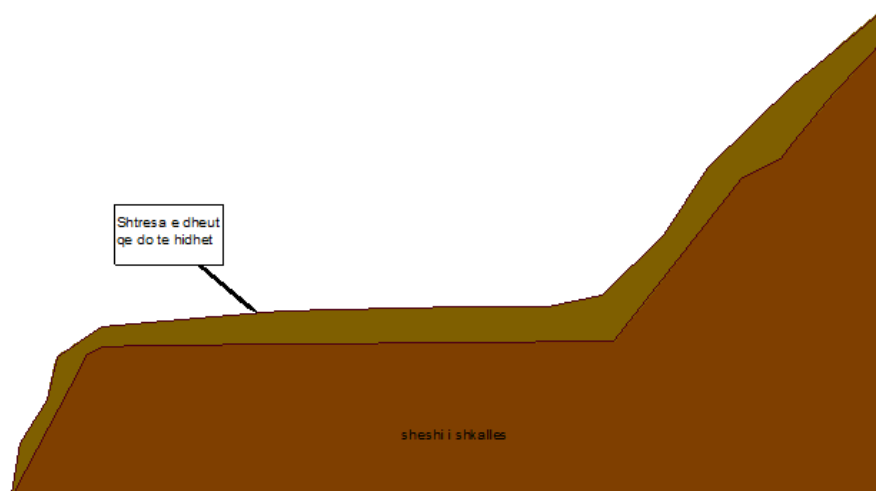
**Operacioni 1. Mbas përfundimit të shfrytezimit të secilës shkallë të karrierës dhe shesh pune, nga shkalla dhe sheshet do të largohen makineritë dhe do të fillojnë punimet e rehabilitimit sipas fazave. Cdo shkallë para fillimit të punimeve të rehabilitimit do të kenë pamjen e mëposhtme**



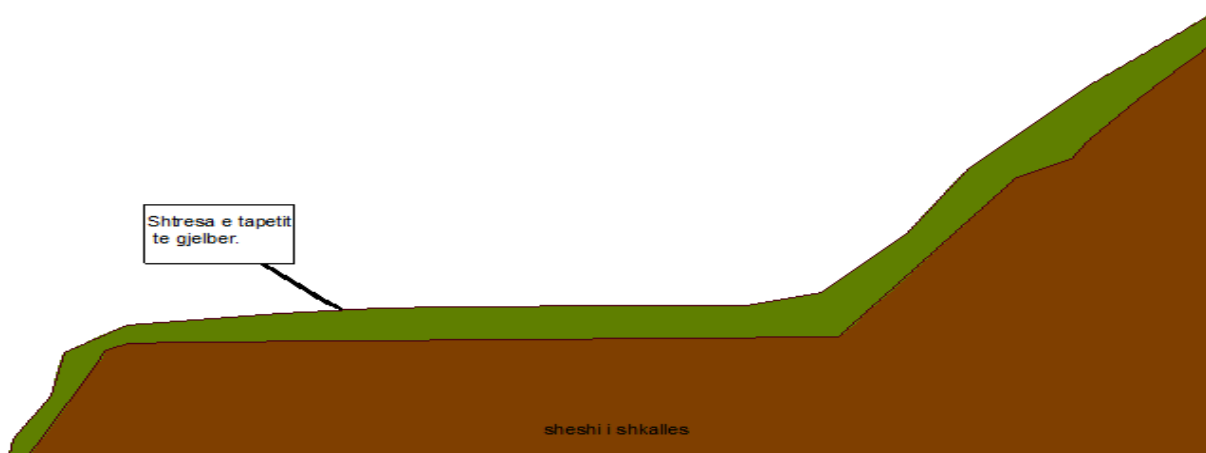
**Operacioni 2. Sistemimi i sterileve dhe realizimi i prites me gure në skajin e shkallës me qëllim që të mbajë dheun që të mos rrëshqasë nga erozini ujor.**



**Operacioni 3: Mbas perfundimit të shfrytezimit te sistemimit te sterileve ne sheshin e shkalles dhe sheshet e punes do te hidhet shtresa e dheut te grumbulluar gjate hapjes se punimeve te shfrytezimit, karrieres,kanaleve dhe shesheve te punes do te pregatitet shtrati i tokes per mbjellje. Trashesia mesatare e dheut te shtratit do te jete rreth 50cm. Dheu do te perzihet me pleh organik.**



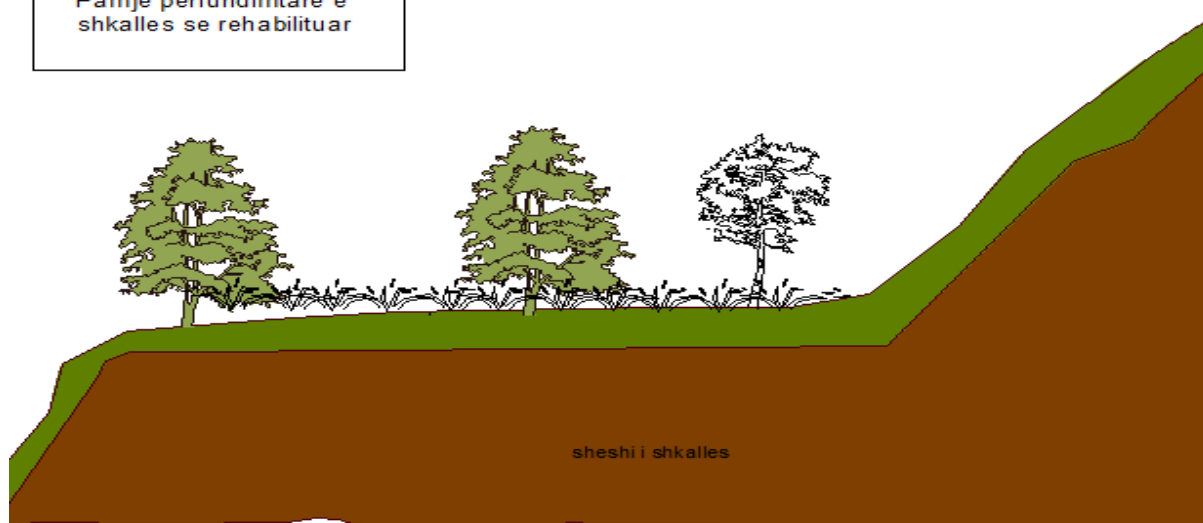
**Operacioni 4. Mbas perfundimit te punimeve te hedhjes se sistemit te shtreses se tokes do te realizohet nje mbjellje e tapetit te gjelber barishtor me bimesi barishtore me rrenje xhufkore e cila do te sherbeje si lidhes, stabilizues biologjik i shtratit te tokes dhe do te restauroje proceset biologjike ne toke. Kjo do te sherbeje per bimesine me te larte duke i krijuar kushte me te mira, optimal zhvillimi.**





**Operacioni 5. Mbas nje periudhe te caktuar qe luhetet nga 3 – 6 muaj per mbjelljen e fidaneve, kjo per faktin se do te mbillen pergjithesisht ne fillim te pranveres ose ne varesi te dimrit ose ne varesi te llojit te fidanit dhe kerkesave te tij per faktore abiotike. Do te mbillen vetem bimesi autoktone nje pjese e se ciles do te sigurohet dhe ruhet qe nga faza e hapjes se shkalleve kur do te shkulet bashke me shtresen e dheut. Fidanet do te mbillen bazuar ne kriteret teknike per madhesine e gropes, pleherimin, distancen midis tyre, etj.**

Pamje perfundimtare e shkalles se rehabilituar



### **i) Masat e mundshme per shmangien dhe zbutjen e ndikimeve negative ne mjedis**

Per te ulur ne minimum ndikimet nga zhurmat do te merren keto masa:

- Makinerit e shpimit, te ngarkimit dhe transportit te gurit gelqeror do te jene bashkekohore qe plotesojne standartet shteterore, te pajisura ne marmita silenciatore te pakesimit te zhurmave.
- Per te ulur me tej ndikimin nga zhurmat punetoret detyrimisht do te perdorin paisjet e mbrojtjes ne pune “kufje”

Brenda zones karieres vlerat e zhurmave jane gjithmone poshte normave te lejuara. Jane bere matje te nivelit te zhurmave ne disa objekte te ngjashme ku perdoren te njejtat makineri dhe del se ne distancen 10m nga makinerit zhurmat arrijne nivelin 70 dB.

&Emetimet ne ajer perfaqsohen nga pluhuri qe krijohet gjate shpimit te birave nga sondat, ngarkimit, shkarkimit te gurit gelqeror, levizjes se makinerive ne territorin e karieres ndersa ndikimi nga gazet shkaktohet nga mjetet motorrike, sonda, eskavatoret, fadromat, kamionet dhe

mjetet e tjera motorike qe levizin ne kariere.

***Me projekt per mbrojtjen nga pluhuri do te merren keto masa.***

a-Sonda e shpimit do te jete e pajisur me sistemin e kapjes se pluhurit.

Sasia e pluhurit te krijuar gjate shpimit te birave thithet nga nji respirator i fuqishem kalon ne nje ciklon ku depozitohet pluhuri por ne fakt thellesia e tyre nuk i kalon 0.5 m dhe numri i tyre eshte i vogel .

b-Per te eleminuar pluhurin qe krijohet gjate ngarkimit te gurit gelqeror,

transportit dhe levizjes se mjeteve ne shkallet e karieres, materiali qe ngarkohet dhe sheshet e shkalleve do te lagen me uje, ndersa makinat do te mbulohen me mushama.

Duke marre ne konsiderate prodhimin ditor pluhurat gjate nxjerrjes dhe ngarkimit do te jene minimale.

**Per mbrojtjen nga gazet e motorreve dizel do te merren keto masa.**

Mjetet motorrike do te jene bashkekohore qe plotesojne standartet shteterore. Ato do te jene te pajisura ne marmita me katalizatore per kapjen e gazeve toksike.

Meqenese qendrat e banuara jane ne nje distance relativisht te larget nga zona e shfrytezimit, keto emetime nuk ndikojne ne to.

Gjithashtu nuk do te kete ndikim tek punonjesit e karieres, floren dhe faunen per rreth saj.

Per zbutjen e ketyre ndikimeve mbi punonjesit e karieres ata do te pajisen me mjete mbrojtese nga pluhuri dhe gazet.

**Masat teknike,** Per parandalimin e erozionit, shembjes dhe vithisjeve te ndryshme, ne zonen e shfrytezimit subjekti parashikon, cdo vit, te kryeje punimet e meposteme:

Pas perfundimit te shfrytezimit qe ne vitin e pare te aktivitetit shfrytezues te nje pjese te shkalles se pare, ne sheshet e krijuara dhe kryesisht ne sheshin e lene per kete qellim, do te ridepozitohen hap pas hapi ne çdo vit mbetje te ndryshme te zbulimit te cilat perbehen nga depozitime deluvionale produktive;

Depozitimi i tyre behet me qellim te parandalimit te erozionit te shpateve dhe per t’i paraprire mbjelljes se bimeve dhe pemeve karakteristike te zones;

Gjate ushtrimit te aktivitetit te shfrytezimit do te ruhen parametrat gjeometrike dhe gjeomekanike te shkalleve te shfrytezimit te parashikuar ne projekt;

Sistemimi, krefja dhe skarifikimi i skarpateve te shkalleve te shfrytezuara do te behet ne menyre sistematike, sipas parametrave gjeometrike te percaktuar ne pjesen perkatese te projektit;

Gjate shfrytezimit dhe ne perfundim te tij do te ruhen parametrat e pjerresise se shkalleve dhe te siperfaqeve te mbuluara per te lejuar rrjedhen normale te ujerave te rreshjeve dhe parandaluar grumbullimin dhe shpelarjen e siperfaqes se shfrytezuara dhe te mbuluar;

## Masat estetike dhe ekologjike

Gjate ushtrimit te aktiviteti te tij, subjekti i licensuar do te kryeje cdo vit proceset e me poshteme:

- Sistemimin e skarpateve perfundimtare te shkalleve te shfrytezimit duke respektuar parametrat gjeomekanike dhe geometrike te tyre;
- Lenien e brezave mbrojtës midis kufijeve te zones se shfrytezimit dhe siperfaqes tjeter (jashte kufirit te zones);
- Sistemimin , perpunimin dhe mbulimin e siperfaqeve horizontale te shkalleve duke i kthyer ato ne forme brezaresh;
- Krijimin e kushteve te pershtateshme per mbjelljen dhe kultivimin e bimeve dhe pemeve te ndryshme lokale;
- Mbjelljen e siperfaqeve te shkalleve me bime dhe peme , kryesisht me shkurre te ndryshme dhe bime te tjera , te cilat jane karakteristike per zonen.

### **j) Ndikimet me natyre nderkufitare ( nese projekti ka natyre te tille).**

Zhvillimi i aktivitetit nuk ka ndikime nderkufitare, do te zhvillohet brenda territorit te vendit tone, ne territorin e Njesise vendore Zall Herr, qarku Tirane

AUTORITETI VENDIMARES PERDHENIEN E AKTIT TE MIRATIMIT TE LEJES SE MJEDISIT

#### PROCEDURAT DHE AFATET QE NDIQEN

Autoriteti miratues eshte Ministria e Turizmit dhe Mjedisit. Agjencia Kombetare e Mjedisit

Ministri i Turizmit dhe Mjedisit firmos permiratimin apo per refuzimin e aplikimit per tu paisur me leje mjedisi te tipit B, me propozim nga Agjencia Kombetare e Mjedisit e cila shqyrton dokumentacionin e paraqitur nepermjet Qendres Kombetare te Bisnesit. Afati per marrjen ne shyrtim te aplikimit per paisjen me leje te tipit Beshte 40 dite pune.

ADRESA E AKM-SE, KU PUBLIKU MUND TE DERGOJE KOMENTETDHE SUGJERIMET E TIJ ,ME SHKRIM APO NE FORME ELEKTRONIKE,MBREND 20 DITE NGA DATA E NJOFTIMIT.

Faqja zyrtare e Agjensise Kombetare te Mjedisit: [akm.gov.al](http://akm.gov.al)