

## PËRMBLEDHJE JOTEKNIKE PËR AKTIVITETIN:

	AKTIVITETI		KAPACITETI
<b>PRODHIMI DHE PËRPUNIMI I METALEVE</b>	<b>ID 2.3/a</b>	Përpunim i metaleve ferrose – me mullinj me rula në të nxehtë	Kapaciteti kufi leje <b>A</b>
<b>MENAXHIMI I MBETJEVE</b>	<b>ID 5.4/b</b>	Rikuperim i mbetjeve të rrezikshme me anë të operacioneve R2, R3, R4, R7 ose R10.	Kapaciteti kufi leje <b>B</b>
	<b>ID 5.4/c</b>	Rikuperim i mbetjeve jo të rrezikshme.	Kapaciteti kufi leje <b>B</b>
	<b>ID 5.5</b>	Magazininim i hekurishteve/skrapeve të metalit që nuk përmbajnë materiale të rrezikshme.	Kapaciteti kufi leje <b>B</b>
	<b>ID 5.7</b>	Magazininim, trajtim, riparim ose rinovim i mbetjeve të pajisjeve elektrike dhe elektronike (WEEE)	Kapaciteti kufi leje <b>B</b>
	<b>ID 5.8</b>	Magazininim, rikuperim i hekurishteve/skrapeve të metalit ose çmontim i mbetjeve nga motorët e makinave.	Kapaciteti kufi leje <b>B</b>
	<b>ID 5.10/a</b>	Stacion transferimi për mbetje të rrezikshme që nuk përmendet më lart.	Kapaciteti kufi leje <b>B</b>
	<b>ID 5.10/b</b>	Stacion transferimi për mbetje jo të rrezikshme që nuk përmendet më lart.	Kapaciteti kufi leje <b>B</b>

*Sipas shtojcës 1 të Ligjit 52/2020 “Për disa ndryshime në ligjin nr.10448, datë 14.07.2011, të ndryshuar”)*



<b>NIPT:</b>	<b>K91602003E</b>
<b>VENDNDODHJA:</b>	<b>Durrës, Shijak, Xhafzotaj, Rruga e Fllakës, Në Autostradën Durrës Tiranë, Kilometri 5 nga Durrësi, Zona Kadastrale Nr.3852, Pasuria Nr.298/54, 298/55, 298/56, 298/6, 298/40.</b>

## 1. PROFILI I OPERATORIT

Subjekti “ÇEKREZI METAL” SH.P.K. është i regjistruar në QKB me Nr.NIPT **K91602003E**, me përfaqësues ligjor **Andjol Cani**.

**Subjekti kërkon të aplikojë për lejes mjedisi për aktivitetet e mëposhtëme:**

	AKTIVITETI		KAPACITETI
<b>PRODHIMI DHE PËRPUNIMI I METALEVE</b>	<b>ID 2.3/a</b>	Përpunim i metaleve ferrose – me mullinj me rula në të nxehtë	Kapaciteti kufi leje <b>A</b>
<b>MENAXHIMI I MBETJEVE</b>	<b>ID 5.4/b</b>	Rikuperim i mbetjeve të rrezikshme me anë të operacioneve R2, R3, <b>R4</b> , R7 ose R10.	Kapaciteti kufi leje <b>B</b>
	<b>ID 5.4/c</b>	Rikuperim i mbetjeve jo të rrezikshme.	Kapaciteti kufi leje <b>B</b>
	<b>ID 5.5</b>	Magazininim i hekurishteve/skrapeve të metalit që nuk përmbajnë materiale të rrezikshme.	Kapaciteti kufi leje <b>B</b>
	<b>ID 5.7</b>	Magazininim, trajtim, riparim ose rinovim i mbetjeve të pajisjeve elektrike dhe elektronike (WEEE)	Kapaciteti kufi leje <b>B</b>
	<b>ID 5.8</b>	Magazininim, rikuperim i hekurishteve/skrapeve të metalit ose çmontim i mbetjeve nga motorët e makinave.	Kapaciteti kufi leje <b>B</b>
	<b>ID 5.10/a</b>	Stacion transferimi për mbetje të rrezikshme që nuk përmendet më lart.	Kapaciteti kufi leje <b>B</b>
	<b>ID 5.10/b</b>	Stacion transferimi për mbetje jo të rrezikshme që nuk përmendet më lart.	Kapaciteti kufi leje <b>B</b>

## 2. OBJEKTIVAT E AKTIVITETIT:

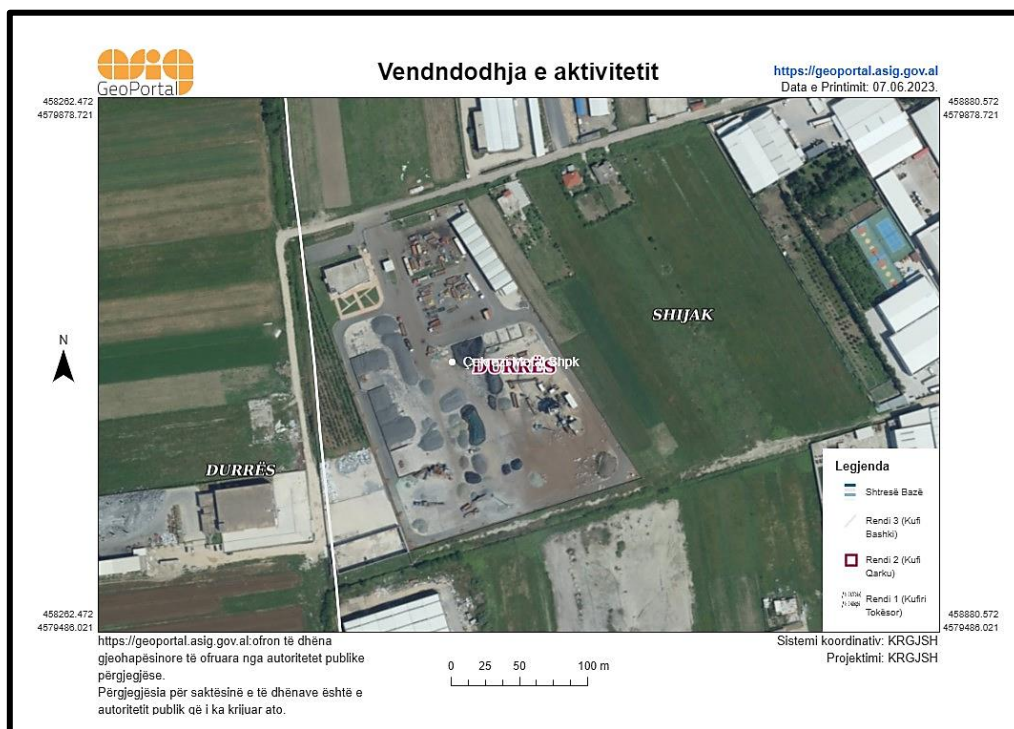
- Objektivi i parë i këtij aktiviteti do të jetë të identifikojë ndikimet e mundshme negative mjedisore si:
  - Emetimet në ajër dhe zhurmat;
  - Ndikimi në flore/faunë;
  - Mbetjet e gjeneruara nga aktiviteti i punetoreve;
  - Ndikime social-ekonomike;
  - Ndikim në cilësinë e jetesës në qendrat e banuara;
  - Ndikim në peizazhin e zonës;
- Objektivi i dytë i këtij aktiviteti është gjetja e alternativave që janë më miqësore me mjedisin.

### 3. VENDODHJA E AKTIVITETIT

Vendi në të cilin do të zhvillohet aktiviteti që do të kryejë subjekti ndodhet në adresën: Durrës, Shijak, Xhafzotaj, Rruga e Flakës, Në Autostradën Durrës Tiranë, Kilometri 5 nga Durrësi, Zona Kadastrale Nr.3852, Pasuria Nr.298/54, 298/55, 298/56, 298/6, 298/40.

Koordinatat e vendndodhjes se aktivitetit janë si më poshtë:

Nr.	X	Y
1.	4374963.26	4580777.60



### 4. PERSHKRIMI I AKTIVITETIT

#### 4.1. PROCESI TEKNOLOGJIK

Per sa i përket mënyres së funksionimit të aktivitetit është një praktikë shumë e thjeshtë, e cila ndihmon në menaxhimin e integruar të mbetjeve.

Regjimi i punës në aktivitetin në fjalë kryhet vetëm me 1 turn, dhe puna konsiston në disa hapa fare të thjeshtë.

Hapat e punes nga hyrja e ngarkesës deri në dalje janë si më poshtë:

Pasi subjekti grumbullon mbetjet nga subjektet që i gjenerojnë, me anë të mjeteve të transportit (kamionëve) ai i sjell në ambjentin në të cilin do të ushtojë aktivitetin.

Me të ardhur ne subjekt, mbetjet direkt peshohen ne peshoren e cila është pozicionuar drejt me hyrjen, dhe pasi peshohen, mbetjet kalojnë direkt për selektim dhe magazinohen të ndara sipas kodeve në ambjentet e destinuar për to. Kjo ndodh me mbetjet që nuk kanë nevojë për çmontim.

Ndërsa për mbetjet që çmontohen, të tilla si mjetet e transportit të dala nga qarkullimi etj, ato pasi peshohen kalojnë në repartin e dekonatimit, Në këtë ambient bëhen heqja e vajrave, baterive, dhe çmonitmi i secilës pjesë të mjetit.

Mbetjet e rrezikshme do të magazinohen e ruhen në stacionin e transferimit, i cili është një ambient i mbyllur. Kjo zgjedhje është bërë për vetë tipologjinë e këtyre mbetjeve (të rrezikshme) më e mira është që ato të qëndrojnë në ambient të mbyllur, pa patur kontakt me agjentët atmosferikë.

Ndërsa mbetjet jo të rrezikshme, do të magazinohen e ruhen në stacionin e transferimit për mbetjet jo të rrezikshme i cili ndodhet në ambient të hapur.

Cdo kategori mbetjesh do të jetë e vecuar, me qëllim menaxhimin sa më efikas të tyre.

Rikuperimi i mbetjeve konsiston në përgatitjen e tyre (diferencim, seleksionim, ambalazhim) që më pas të kryhet ripërdorimi i tyre.

Theksojmë faktin se i vetmi operacion rikuperimi që kryejmë për pjesën e mbetjeve të rrezikshme është **R4 (Riciklim/ripërtëritja e metaleve dhe komponimeve të tyre)**.

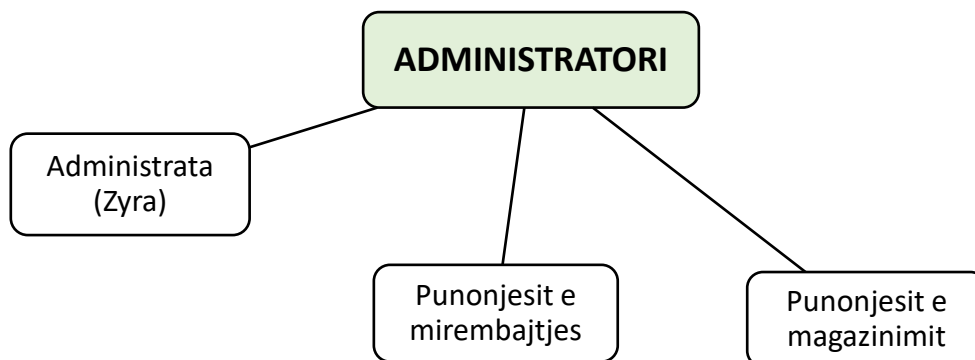
\*\*\*Cdo mbetje që subjekti magazinon do të tërhiqet nga operatorë të licensuar. E vetmja kategori mbetjesh që do të rikuperohet nga ana e subjektit janë metalet.

Riciklimi i metaleve kryhet në impiantin e instaluar në subjekt. Mbetjet e metaleve/skrapeve pasi janë seleksionuar afrohen në impiantin e përpunimit të tyre. Aty me anë të një fadrome kalojnë në gërshërën që i copëton duke zvogëluar kështu përmasat e tyre. Pasi ndodh kjo, nëpërmjet transportierit metalet/skrapet kalojnë në schreader ku kryhet copëtimi i tyre në përmasa shumë të vogla. Para se të copëtohen, gjatë transportimit mbetjet metalike pastrohen nga ndonjë mbetje plastike apo cfaredolloj materiali tjetër. Gjatë procesit të copëtimit në përmasa shumë të vogla, sprucohet me uje me qëllim minimizimin e perhapjes së pluhrave.

Mbetjet metalike tashmë të rikuperuara grumbullohen dhe janë gati për tregëtim tek subjekte që i përdorin ato si lëndë e parë.

#### 4.2. Menaxhimi I instalimit

##### ORGANOGRAMA



**Tabela e meposhteme jep informacion mbi kushtet e punes.**

<b>KUSHTET E PUNËS</b>					
Numri total i punonjësve	<b>32</b>				
Shpërndarja e punonjësve	ZYRA	RIKUPERIMI	MIRËMBAJTJA	MAGAZINIMI	<b>TË TJERA</b>
	<b>3</b>	<b>6</b>	<b>4</b>	<b>15</b>	<b>4</b>
Turnet dhe aktivitetet	Zyrat/Administrata		Instalimet		
	08 <sup>00</sup> -16 <sup>30</sup>		08 <sup>00</sup> -16 <sup>30</sup>		
Orët e punës	Zyrat/Administrata		Instalimet		
	8 orë/ditë		8 orë/ditë		
Numri i ditëve të punës në vit	<b>312 ditë/vit</b>				
Numri i orëve në vit	<b>312 ditë x 8 orë = 2496 orë/vit</b>				
Variacionet sezonale	<b>Nuk preket nga variacionet sezonale</b>				
Turnet dhe numri i punëtorëve për turn	Gjatë variacioneve sezonale		Pjesa tjetër e vitit		
	<b>Nuk ka</b>		<b>1 turn → 08<sup>00</sup>-16<sup>00</sup></b>		
Periudhat gjatë të cilave kompania mbyllet	Pushimet		<b>Dita e dielë është pushim.</b> <b>Gjithashtu sipas kodit të punës, punëmarrësve u takojnë 24 ditë/pune pushimi në vit.</b>		
	Ndërprerje të rregullta të funksionimit		<b>Dita e dielë.</b>		

#### **4.3. Lëndët e para dhe ndihmëse**

<b>Lëndë të para</b>	<b>LËNDË NDIHMËSE</b>
Metale/skrape	Ujë
-	Energji elektrike

#### **5. IDENTIFIKIMI DHE VLERESIMI I SHKARKIMEVE DHE NDIKIMEVE NE MJEDIS**

Mjedisi eshte gjithmone i prekur nga veprimtarite e ndryshme qe ushtrohen ne te, por ndikimi mund te jete i ndryshem, kjo eshte e lidhur ngushte me vete llojin e veprimtarise, e cila mund te kete impakt te drejtperdrejte, te terthorte, te rendesishem apo mesatar i pranueshem. Nga zhvillimi I aktivitetit pritet qe te kete ndikime minimale ne mjedis, duke iu referuar edhe natyres se tij. Disa nga shkarkimet e mundshme te ketij aktiviteti jane si me poshte vijon:

### Rrezatimi Jonizues

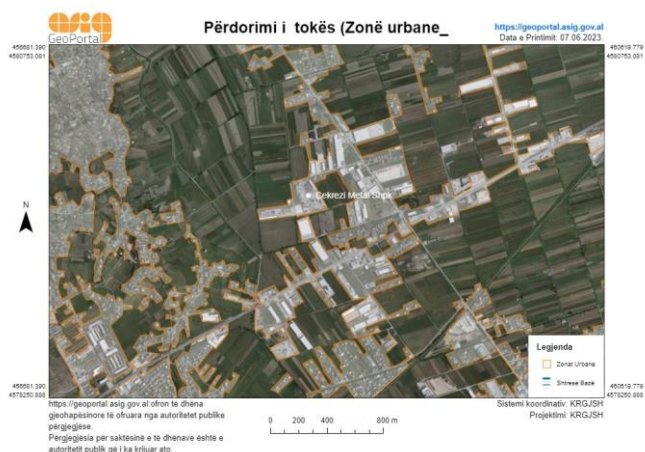
Nga zhvillimi i aktivitetit nuk kemi rrezatime jonizuese.

### Vibracionet

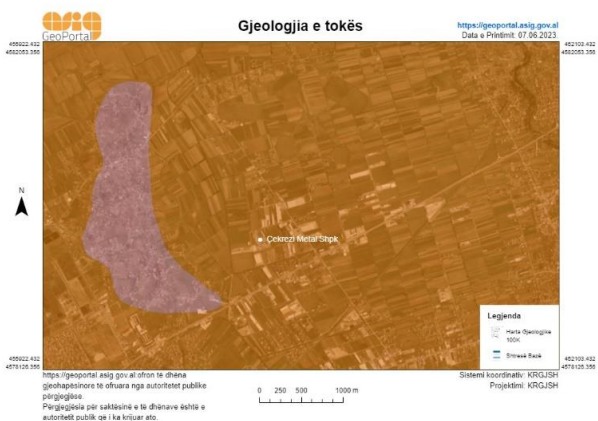
Funksionimi i aktivitetit gjeneron vibracione shume te lehta te cilat nuk jane shqetesuese per floren dhe faunen, zonat urbane dhe bizneset ne afersi te aktivitetit. Keto vibracione do te gjenerohen vetem ne harqe kohore te caktuara gjate levizjeve te mjeteve te renda.

### Ndikime në popullsi

Zhvillimi i aktivitetit nuk do te kete ndikime ne levizjen apo zhvendosjen e popullsisë se rajonit, por mund ta quajme nje impact pozitiv pasi do te punesohen individe te zone. Zonat e banuara kane nje distance relativisht te konsiderueshme duke qene keshtu te mbrojtur nga ata pak ndikime negative qe mund te shfaqet aktiviteti.



### Ndikime në toke



Referuar hartës së marrë nga ASIG Geoportal, aktiviteti është i vendosur mbi depozitime të kuaternarit (Holocenit). Veçoria kryesore e tyre është që nuk karakterizohen nga një përshkrueshmëri e lartë të ujit. Ky është një avantazh për llojin e aktivitetit që do të ushtrohet sepse e vetmja arsye e ndonjë ndotje të mundshme të mjedisit tokësor gjatë ushtrimit të aktivitetit është nga rrjedhjet e vajrave apo lëngjeve të tjera në ambientet e magazinimit të mbetjeve.

Vlen të theksohet se e gjithë sipërfaqja ku operon operatori është e shtruar me beton, pra gjasat që toka të kontaminohet janë të ulëta. Në rast rrjedhje të substancave të ndryshme do të pastrohet menjëherë sipërfaqja e kontaminuar.

Ne kete aktivitet nuk mund te kemi ndikime ne toke per aq kohe sa operatori ploteson te gjithë standartin per zhvillimin e aktivitetit.

Qëllimi i aktivitetit është të ndihmojë dhe të jetë shembull në mirëmenxhimin e mbetjeve, duke u shoqeruar me nje impakt pozitiv në mjedis.

#### Menaxhimi i mbetjeve

Mbetjet do te ndahen sipas kodeve dhe do te ruhen ne kushte mjaft te mira, deri ne momentin qe subjektet e licensuara me te cilet kemi lidhur kontrate do t'i terheqin.

Ndersa mbetjet e metaleve do te riciklohen ne impiantin e riciklimit te tyre te instaluar ne ambientet e subjektit.

#### Ndikime në ajër

Aktivitete te tilla nuk shoqerohen me ndikime ne ajer. Ndikimet e vetme ne ajer jane nga levizja e mjeteve brenda aktivitetit. Keto ndikime jane mese normale dhe teresisht te menaxhueshme. Mjetet do te qendrojne per nje kohe shume te shkurter ne vendndodhje, por perpos kesaj ato do te fiken gjate priudhes se shkarkimit te skrapit. Ndikime te tjera ne ajer nuk kemi.

#### Ndikime në ujëra, rrjetin hidrik

Aktiviteti përfshihet nga basenin Erzen dhe ka një largësi rreth 3.5 km nga trupi me i afërt uhor që është Lumi i Erzenit. Ky aktivitet e përdor ujin gjatë proceseve të punës, në procesin e copëtimit të metaleve/skrapve, dhe e shkarkon atë ujë në gropat dekantuese të ndërtuara brenda sipërfaqes ku suhtrohet aktiviteti.

Ujërat nga shërbimet higjieno-sanitare do të shkarkohen në rrjetin e kanalizimeve të zonës. Produktet larëse që përdoren nga punonjësit e mirëmbajtjes për larjen e ambienteve të brendshme blihen sa më miqësore me mjedisin për të reduktuar sado pak ndikimet në mjediset ujore.

Ndërsa ujërat nga rënia në kontakt e mbetjeve të magazinuara me shiun, do të drejtohen drejt gropës dekantuese të ndërtuar brenda perimetrit kufizues të pronës ku do ushtrohet aktiviteti dhe do të tërhiqen nga subjekt i licensuar.



### Ndikime në klimë

Gjate zhvillimit të aktivitetit nuk priten ndryshime të dukshme klimaterike, si ne drejtim të permiresimit ashtu edhe ne ate të perkeqesimit të saj. Nuk do kete ndryshime ne temperature, ne drejtim të eres, ne sasine e reshjeve. Pra kryerja e ketij aktiviteti nuk ndikon fare ne kushtet klimaterike te kesaj zone.

### Ndikime në florën dhe faunën

Zona në të cilën ushtrohet aktiviteti është një zonë në të cilën nuk takohen elementë të spikatur të florës. Përreth kësaj zone, hasim bimësi të ulet dhe barishte të ndryshme. Aspekti faunistik i lidhur ngushtë me mjedisin rrethues këtu paraqet një larmi biologjike të varfër.

Zhvillimi i këtij aktiviteti nuk paraqet asnjë ndikim negativ në florë apo faunë.

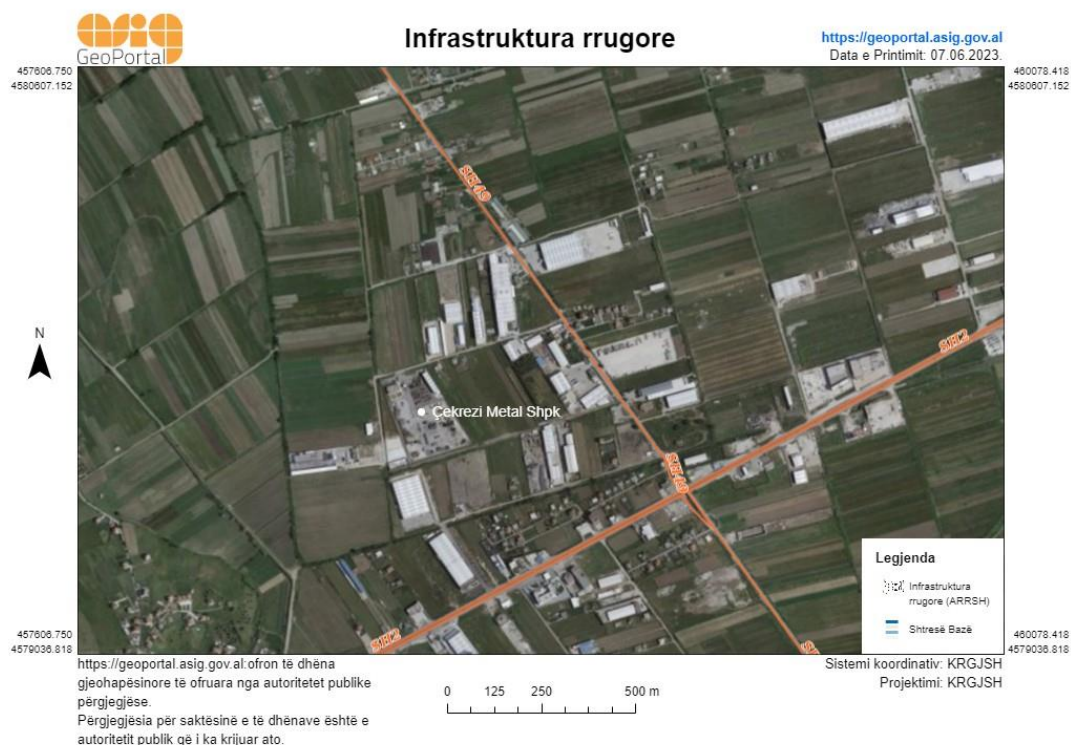
### Ndikime nga zhurmat

Ushtrimi i këtij aktiviteti do të shoqërohet me gjenerim të zhurmave të shkaktuara nga mjetet e transportit si dhe gjate depozitimit të skrapit në ambientet e subjektit dhe gjatë seleksionimit të tij. Mjetet e transportit do të qëndrojnë të fikura në momentin që do të mbërrijnë në subjekt.

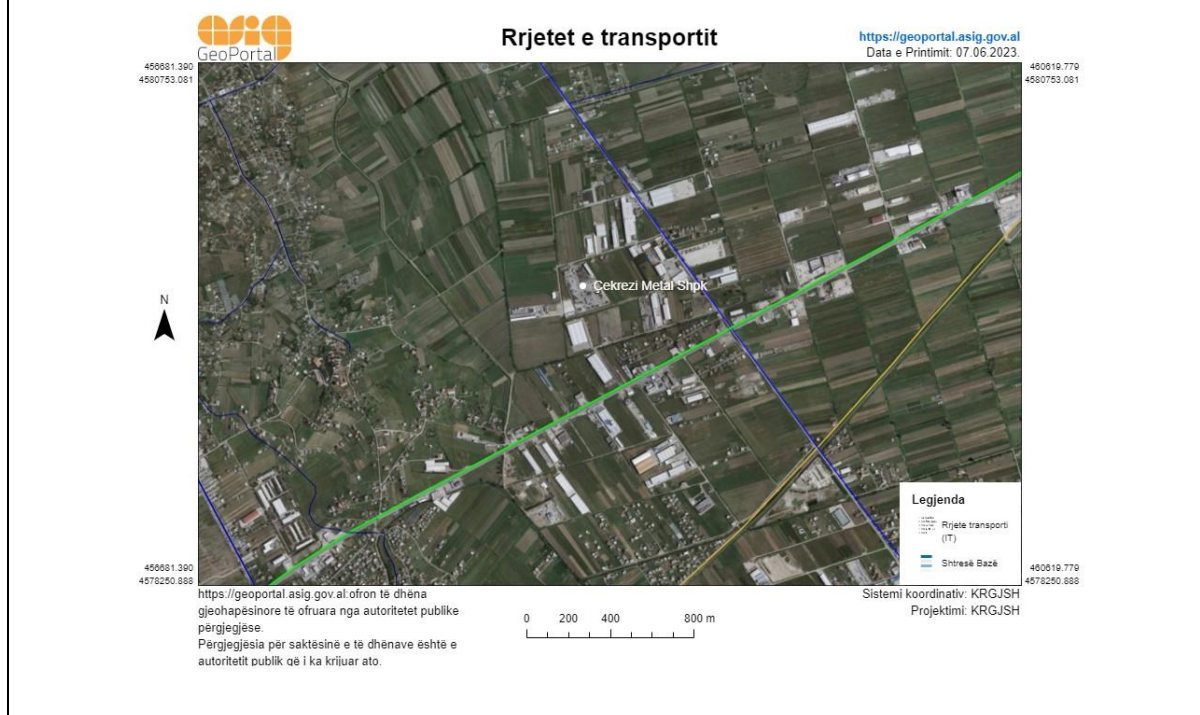
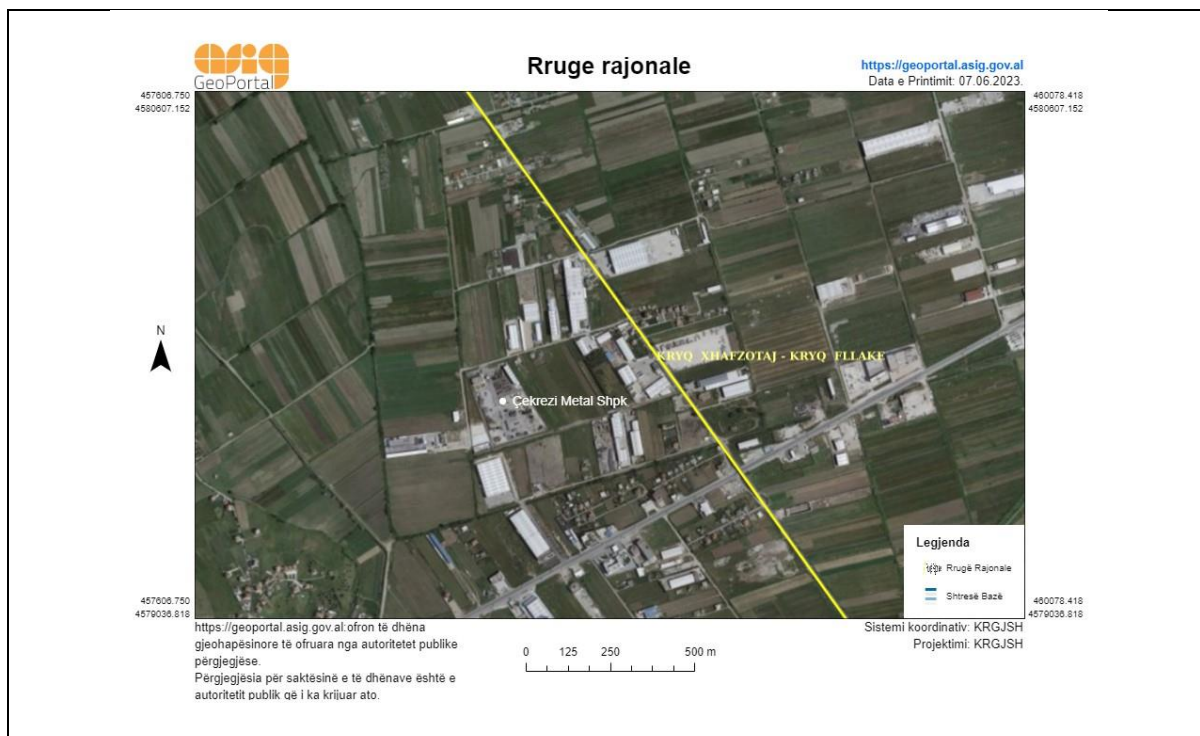
Subjekti do të respektojë vlerat e lejuara të zhurmave dhe do të funksionojë brenda fashës orare të përcaktuar në Udhezimit Nr.8, datë 27.11.2007 “Për nivelet kufi të zhurmave në mjedis të caktuara”.

### Ndikime në rrugët lokale dhe transportin

Gjatë zbatimit të aktivitetit nuk do kete ndryshime të rrjetit të rrugëve lokale dhe transportit. Gjithashtu nuk eshte e nevojshme devijimi apo hapja e ndonje rrjeti te ri infrastrukturor.



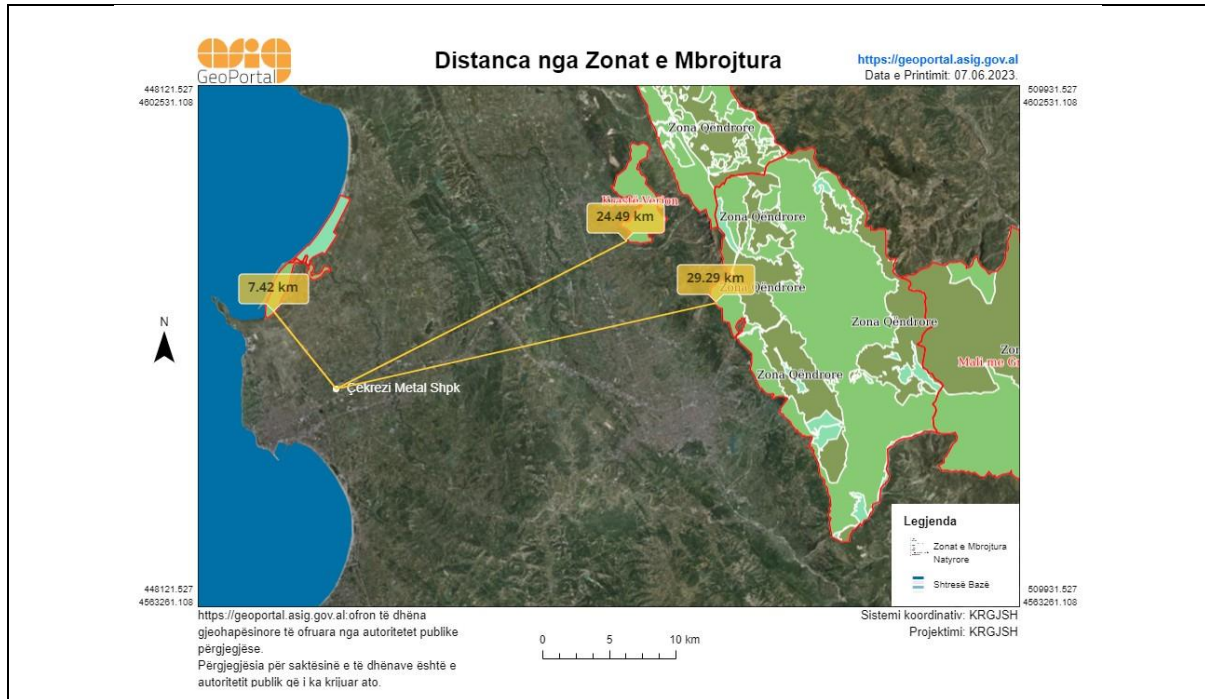




### Ndikime në ndertimet, trashëgiminë arkitektonike historike dhe Zonat e Mbrojtura

Aktiviteti që ushtron shoqëria zbatohet në një zonë në sipërfaqen e së ciles dhe në nëntokën e saj nuk ka ndertime lidhur me trashëgiminë arkitektonike dhe historike, tiparet arkeologjike, si dhe mbi vepra të tjera njëzore. Kjo tregon që zona është zonë e lirë jo vetëm për të realizuar këto aktivitete, por njëkohësisht një zonë në të cilën aktiviteti nuk shoqërohet me pasojë ndotëse për mjedisin.

**PERMBLEDHJE JOTEKNIKE**  
**NIPT K91602003E**



**Ndikimi Social-Ekonomik**

Me operimin e ketij aktiviteti pritet te kete nje impakt pozitiv ne ekonomine e vendit. Operatori do te punesoje personel te zones, duke bere te mundur rritjen ne nivelin ekonomik dhe te punesimit.

**6. MASAT ZBUTESE DHE PARANDALUESE TE NDIKIMEVE NE MJEDIS**

<b>REKOMANDIMET</b>	
<b>Toka</b>	
<b>Përdorimi i tokës</b>	<ul style="list-style-type: none"> <li>➤ Kryerja e aktivitetit brenda koordinatave të përcaktuara</li> <li>➤ Zbatimi i kushteve teknike dhe standarteve</li> <li>➤ Menaxhimi sa më efektiv i mbetjeve, me qëllim mbrojtjen e mjedisit tokësor.</li> </ul>
<b>Cilësia e Ajrit</b>	
<b>Emetime</b>	<ul style="list-style-type: none"> <li>➤ Larja dhe pastrimi i ambjenteve të punës periodikisht, në mënyrë që të eliminohen aromat.</li> <li>➤ Kontroll periodik i pajisjeve që përdoren për aktivitetin.</li> <li>➤ Përdorimi i mjeteve mbrojtëse për aparatet respirativ nga ana e punonjësve.</li> </ul>
<b>Ujëra</b>	<ul style="list-style-type: none"> <li>➤ Mirëmbajtja e vaskave dekantuese për një trajtim sa më eficient.</li> <li>➤ Përdorimi i detergjenteve sa më miqësor me mjedisin</li> </ul>
<b>Mbetjet</b>	

**PERMBLEDHJE JOTEKNIKE**  
**NIPT K91602003E**

<b>Menaxhimi I mbetjeve</b>	<ul style="list-style-type: none"> <li>➤ Vendosija e kontenierëve në brendësi dhe jashtë objektit.</li> <li>➤ Diferencimi i mbetjeve sipas fraksioneve të gjeneruara.</li> <li>➤ Terheqja e mbetjeve të magazinuara në stacionet e transferimit nga operatore të licensuar.</li> </ul>
<b>Zhurmat</b>	
<b>Niveli i zhurmave</b>	<ul style="list-style-type: none"> <li>➤ Operimi brenda orareve të caktuara, nga rregullorja e punës.</li> <li>➤ Respektimi i gjitha rregulloreve gjatë procesit të punës.</li> <li>➤ Lëvizje e ngadaltë dhe e kujdesshme në ambiente të aktivitetit.</li> <li>➤ Vendosija e tabelave zbatimin e rregullores në ambientet e aktivitetit në mënyrë rigorozë.</li> </ul>

## 7. MONITORIMI

**Qëllimi i monitorimit mjedisor** është që të sigurojë të dhëna nëpërmjet të cilave të vlerësohet nëse zhvillimi i veprimtarisë është në përputhje me ligjet dhe standardet mjedisore që lidhen me të, për të vlerësuar shkallën e ndikimit (nëse ka), si dhe për të vlerësuar performancën mjedisore të menaxhimit të saj në kuadër të përmirësimit të vazhdueshëm.

**Plani i monitorimit në mjedis do të konsistojë në:**

Nr.	Elementi i monitorimit	Frekuenca	KUSH?
1.	Monitorim i cilësisë së ajrit	Cdo 6 muaj	L.Akredituar
2.	Monitorim i cilësisë së ujërave	Cdo 6 muaj	L.Akredituar
3.	Monitorim i zhurmave	Cdo 6 muaj	L.Akredituar
4.	Monitorim i gjendjes teknike të pajisjeve operuese	Cdo 1 vit	Operatori/ teknike të posatshe

