



Përmbledhje jo teknike

Emri i kërkuarit: Bledar Ismaili, L31 401002D



AKTIVITETI: **Magazinim** dhe/ose trajtim i mbetjeve të tjera të ujërave të zeza urbane duke përfshirë: - Ilumin nga ujërat e ndotura urbane; - Ilumin e cisternave septike; - mbetjet e ujërave të zeza nga gropa të hapura; - mbetjet nga pastrimi i kanaleve të ujërave të zeza,

Adresa: TIRANE MEZEZ Toke Are Zona Kadastrale 2679

Subjekti: Bledar Ismaili , (Numre telefon 068 42 06 861)



PERSHKRIMI I VEPRIMTARISE QE PARASHIKOHET TE ZHVILLOHET

AKTIVITETI: **Magazinim** dhe/ose trajtim i mbetjeve të tjera të ujërave të zeza urbane duke përfshirë: - llumin nga ujërat e ndotura urbane; - llumin e cisternave septike; - mbetjet e ujërave të zeza nga gropa të hapura; - mbetjet nga pastrimi i kanaleve të ujërave të zeza,

Adresa: TIRANE MEZEZ Toke Are Zona Kadastrale 2679 Subjekti: Bledar Ismaili





PËRMBAJTJA





LEGJISLACION PËR MBROJTJEN E MJEDISIT NE SHQIPËRI

- Ligji Nr.10 431 datë 9.6.2011 “Për mbrojtjen e Mjedisit”
- Ligji Nr. 10440, datë 07.07.2011 “Për vlerësimin e ndikimit në mjedis”
- Ligji Nr. 10448, datë 14.07.2011, “Për lejet e mjedisit” I ndryshuar me ligjin 60/2014, Shtojca I
- Ligji Nr.8897, datë 16.05.2002 “Për mbrojtjen e ajrit nga ndotja”
- VKM Nr. 13, datë 4.01.2013 “Për miratimin e rregullave, të përgjegjësisve e të afateve për zhvillimin e procedurës së vlerësimit të ndikimit në mjedis”.
- VKM Nr. 99, datë 18.02.2005 “Për miratimin e katalogut shqiptar të klasifikimit të mbetjeve”
- VKM Nr. 177, datë 31.3.2005 “Për normat e lejuara të shkarkimeve të lëngëta dhe kriteret e zonimit të mjediseve ujore pritëse”.



- VKM Nr.435, datë 12.09.2002 “Për miratimin e normave të shkarkimeve në ajër në Republikën e Shqipërisë”.
- VKM Nr. 419, datë 26.6.2014 “Për miratimin e kërkesave të posaçme për shqyrtimin e kërkesave për leje mjedisi të tipave A, B dhe C, për transferimin e lejeve nga një subjekt te tjetri, të kushteve për lejet respective të mjedisit, si dhe rregullave të hollësishme për shqyrtimin e tyre nga autoritetet kompetente deri në lëshimin e këtyre lejeve nga QKL-ja”.



PËRSHKRIMI I AKTIVITETIT

Kjo firme i është regjistruar në Qendrën Kombëtare të Regjistrimit, për aktivitetin ne Pastrim i ujrave të zeza me mjetin e vet. Pastrim I yndyrnave ushqimore.Pastrim i ujrava të bardha. Pastrim i puseve të ujit. Pastrim kolektoresh për ujrata e zeza. Pastrim kolektoresh të ujrave të bardha. Transport i ujrave të zeza, të bardha, yndyrnave, etj.Menaxhim, Grumbullim, transportimi i mbetjeve urbane(mbetjeve shtëpiake dhe tregtare, mbetje industriale e institucionale të ngjashme)përfshirë fraksionet e mblodhura veçmas.Mbetje që dalin nga industria e lëkureve, pelicerite dhe tekstili.Paketime mbeturinash, absorbente, rroba fshirese etj. Grumbullim, transport magazinim i mbetjeve urbane, teknologjike, industriale. Pastrim dhe rikonstruksion kolektoresh.

Prona ku zhvillohet veprimtaria ne fushen e menaxhimit te integruar **te mbetjeve jo te rrezikshme**, eshte ne pronesi te Bledar Ismaili

Prona disponon hapësirat e nevojshme per zhvillimin e proceseve, levizjen e mjeteve te transportit dhe mjeteve teknologjike qe kryejne operacionet ne fushen e menaxhimit te integruar te mbetjeve. Pergjate gjithë gjatesise se siperfaqes ku zhvillohen proceset e menaxhimit te mbetjeve eshte ndertuar rrjeti i drenazhimit te ujerave siperfaqesore dhe ujerave te larges/pastrimit te konteniereve, te cilet dergohen ne vasken e dekantimit te ujerave dhe me pas magazinohen perkohesisht ne kontenieret perkates.

Qellimi i firmes ka qene dhe mbetet permbushja e kerkesave te cilesise dhe per kete aktiviteti ndjek dhe zbaton me rigorozitet menaxhimin e cilesise ne te gjitha hallkat e saj.

Subjekti ka siguruar staf dhe pajisje profesionale per zhvillimin e ketij aktiviteti. Vendosja e ketij instalimi ne kete zone eshte e pershtatshme per zhvillimin e ketij aktiviteti pasi eshte ne distance te konsiderueshme nga zonat e banuara, objektet apo veprat hidroenergjetike, etj,ne kete zone nuk qendet asnje banese.

Aktiviteti zhvillohet ne nje ambjent te pershtatshem per kete duke mos krijuar keshtu deme apo efekte negative te ndryshme ne mjedisin perreth.



Subjekti "Bledar Ismaili", ofone kushte sot për sot në treg shërbimin më të mirat si firmë. Ai demonstron çdo procedurë të zhvillimit të aktivitetit të tij në faqet e webit që ai zotëron. Teknologjia dhe mënyra e rregulltë e pastrimit bene që zhvillimi i kësaj fushe të jetë miqësorë dhe në mbrojtje në mjedisit.

Çdo procesi punë është tashmë mjaftë i thjeshtë me anë të boteve behet thithja e mbetjeve që subjekti ka licencën ekzistuese për grumbullimin dhe transportin e tyre me subjektin e licensuar për grumbullimin e këtyre mbetjeve.

Punëtorët janë të trajnuar në këtë proces punë me mënyrën e grumbullimit dhe pastrimit të gropave të mbushura me mbetje të ndryshme. Grumbullimi me bote ka një përparësi me anë të vakumit bene një pastrim mjaftë të detajuar të llumrave që janë të ndryshme në baze të zhvillimeve të aktiviteteve.

Subjekti Bledi nëpërmjet makinerive që disponon kryen procesin e pastrimit të llumrave të ujërave të ndotura urbane dhe llumrave nga gropat septike. Këto llumra në përmbajtje të tyre klasifikohen si mbetje jo të rrezikshme dhe janë të biodegradueshme në kushte natyrore, pra mundësia e kontaminimit të ujërave nëntoksore dhe atyre sipërfaqësore është zero.

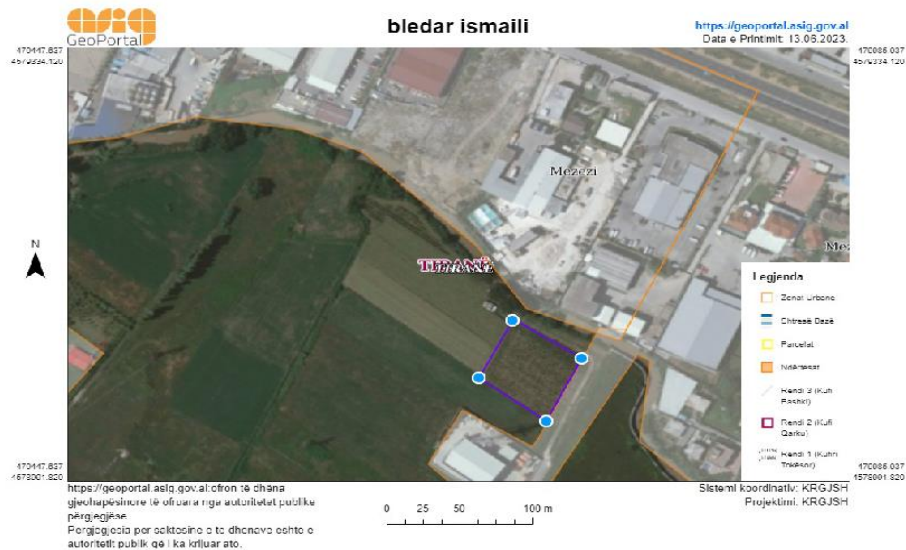
Autobotet Vacuum Truck janë mjaftë bashkohore dhe teknologjike për marrjen e këtyre llumrave nga gropat apo vendet e shkarkimit që mund të ketë një aktivitet apo veprimtari të ndryshme.

Autobot pastrimi është një makineri me presion të lartë uji e cila shërben në pastrimin e kanaleve dhe kolektoreve të shkarkimit të cilat janë të gjithanshme dhe të fuqishme, presioni i lartë që ato ushtrojnë në tubacione arrin që të nxjerrin të gjitha mbetjet nga kanalizimet. Autoboti është një mjet ideal dhe higjienik në shërbimin që ai ofron.

Shërbimet që firma ofronë janë si më poshtë:

- Pastrimi i gropave septike
- Pastrimi i gropave të yndyres
- Zhbllokim dhe pastrim të kanaleve të ujrave të zeza
- Zhbllokim kolektorësh te ujrave të bardha
- Pastrim i materjaleve të lëngshme
- Pastrim i puseve të ujit
- Pastrim bodrumesh të mbushura me ujë

Subjekti aplikone vetem per **magazinimin** e ketyre Ujrave te botet perkatsese deri ne dergimin e tyre me pas me firmen ku dhe ka kontratat perkatese per dergimin e ketyre mbetjeve.





<i>Nr.</i>	<i>X</i>	<i>Y</i>
Pika 1	4396193.05	4579968.53
Pika 2	4396238.86	4579933.70
Pika3	4396213.11	4579887.09
Pika 4	4396165.89	4579920.54

Qellimi I ketij aktiviteti eshte menaxhimi I integruar I mbetjeve qe gjenerohen nga sektore privat dhe publik, duke bere te mundure magazinimin e tyre per nje kohe te shkurtore dhe transferimin e tyre drejte operatoreve te licencuar per trajtimin perfundimtare te ketyre mbetjeve.

Ambienti eshte i shtruar dhe i pajisur me rrjetin e drenazhimit te ujrave te shiut, duke shmangur mundesine e ndotjes se mjedisit nga levizja e mjeteve, si dhe reduktimin e shkarkimeve ne ajer nga te grimcave te pluhurit si rezultat i levizjes se mjeteve te transportit.

Infrastruktura prane eshte e mire, me standartet bazike te saj. Gjithashtu objekti nuk perben problem per trafikun perqark zones ne te cilin ndodhet. Aksi i rruges kryesore nga prane tij eshte i shtruar me asfalt si dhe eshte i gjelberuar ne menyre natyrale, pra jo te organizuar nga njeriu.

Ky shesh per nga madhesia e aktivitetit lejon qarkullimin e lire, hyrje – dalje si dhe manovrimet e automjeteve (kamionave, autoboteve dhe mjeteve te tjera te pastrimit) te cilat do ti sherbejne ketij aktiviteti ne kushte te plota sigurie.

Mjedisi është burimi i gjithçkaje për të cilën njerezit kanë nevojë për të jetuar dhe për tu zhvilluar. Sa me i degraduar të jete mjedisi aq me keq ndikon në shendetin e njeriut dhe zhvillimin ekonomikosocial, prandaj duhet një menaxhim sa më mirë i mjedisit.

Raporti synon të jape një informacion të detajuar dhe të besueshem lidhur me ndikimin mjedisor të transportimit të këtyre mbetjeve si dhe mënyrën e grumbullimit të tyre.



Paraprakishte Subjekte është konsultuar me ekspert përkatëse të fushese së mjedisit për mënyren e grumbullimit dhe transportit të tyre gjë e cila sjellë të mira në menaxhimin e mjedisit.

Subjekti e ushtrone këtë aktivitet prej shume vitesh dhe me një teknologji mjaftë të mire, ku kërkesat nga kliente mjaftë prestigjoze përmbushen mjaftë mire. Ndonese ndër të parët në treg ka bërë që aktiviteti të ketë një eksperience dhe njohuri në këtë fushë mjaftë të mirë. Një rëndesi mjaftë e vecante I është kushtuar mjedisit të jashteme gjatë grumbullimit dhe transportit të ketyre mbetjeve pa lene pasoja apo demtime në mjedise. Aplikuesi nuk përbene ndotje të aspektit mjedisor, perparesi për të është që kushtet e botit të jene të mira në marrjen pastrimin e llumrave, mbetjeve.

Ndërtimi i linjës elektrike

Në varësi të llojit të pajisjeve dhe fuqisë së instaluar është zgjedhur edhe fuqia e transformatorit të kabinës elektrike. Aktualisht rrejtja e shpërndarjes së energjisë elektrike është në gjëndje mjaft të mire dhe kuadri elektrik është i plotësuar. Per mbrojtjen nga shkarkimet atmosferike është parashikuar nje rrjet tokezimi ne zonen e rezervuareve dhe sisteme tokezimi te vecanta per cdo pajisje.

Rruga hyrëse për në objekt dhe rrugët e brëndshme

Objekti lidhet me rrugen kryesore. Gjithashtu pergjate gjithe gjatesise se infrastruktures se brendshme eshte ndertuar edhe rrjeti i drenazhimeve te ujrave te shiut. Infrastruktura prane eshte e mire, me standartet bazike te saj. Gjithashtu objekti nuk perben problem per trafikun perqark zones ne te cilin ndodhet. Aksi i rruges kryesore nga prane tij eshte i shtruar si dhe eshte i gjelberuar ne menyre me te mire te mundshme, bimesia eshte natyrave me peme te larta dhe ne favore te aktivitetit.



Për pakësimin e ndotjes nga subjekti merren këto masa:

Lagia e sheshit para magazines me ujë për minimizimin e pluhurave që mund të gjenerohen gjatë proceseve të ngarkim shkarkimit. Keto emetime mund të ndodhin në mënyrë sporadike dhe në raste shume të rralla nëse materiali që do magazinohet është i ndotur me pluhur dhe është në sasi të madhe. Gjithësesi emetimi i pluhurave konsiderohet i paperfillshjem dhe lehtësisht i menaxhueshem për shkak të vet proceseve të cilat nuk gjenerojnë emetime në ajër. Nuk ka burime stacionare apo mobile të vazhdueshme që gjenerojnë pluhur.

- Ulja e shpejtësisë së makinerive për minimizimin e pluhurave dhe ndotjes akustike.
- Kontrolli teknik i makinerive për eliminimin e avarive të ndryshme që mund të lindin nëpërmjet inxhinierëve që shoqëria disponon.
- Mirëmbajtja dhe pastrimi i ambientit.
- Puna vetëm në orare të përcaktuara dhe jo herët në mëngjes apo vonë në mbremje.
- Magazinimin e mbetjeve në mënyrë e duhur.
- Mbrojtja nga zjarri dhe kujdesi për sigurimin teknik.



Sistemi i Menaxhimit Mjedisor dhe Social përfshin politikat, plane, procedura dhe regjistra të menaxhimit që mbulojnë të gjitha ndikimet e mundshme mjedisore dhe sociale në lidhje me aktivitetet e ushtruara nga subjekti. Menaxhimi Mjedisor dhe social i firmes përfshin:

- Politika mjedisore
- Procedurat e zbutjes së efekteve negative
- Procedurat e monitorimit
- Procedurat e shqyrtimit dhe auditimit
- Procedurat për konsultimin dhe informimin e publikut.
- Planet e menaxhimit mjedisor dhe social bazohen në:
 - Proceset me ndikim të pritshëm mbi mjedisin dhe cilësinë sociale që lidhen me vendndodhjen e projektit.
 - Pajisjet dhe makineritë e përdorura gjatë ushtrimit të aktivitetit.
 - Vlerësimi i ndikimeve në mjedis.
 - Ndikimet kumulative mjedisore.

Çdo Plan i Menaxhimit të Mjedisit përfshinë:

- Ndikimet që priten në mjedis dhe në cilësinë sociale
- Masat e Parandalimit
- Teknikat më të mira në dispozicion që sugjerohen për tu përdorur.
- Standardet e BE-se dhe ato lokale, rregulloret që kërkohen të zbatohen.
- Planet e Rehabilitimit



PËRSHKRIMI I ZONËS

Qyteti I Tiranës është kryeqendra e qarkut dhe rrethit me të njëtin emër dhe kryeqyteti i Republikës së Shqipërisë. Tirana ndodhet në qendër të Shqipërisë, rreth 35 km në lindje të Durrësit dhe rreth 40 km në veri-perëndim të Elbasanit, në një luginë të rrethuar nga Mali i Dajtit në lindje, kodrat e Kërrabës dhe Saukut në jug, kodrat e Vaqarrit dhe Yzberishtit në perëndim dhe ato të Kamzës në veri.

Qyteti i Tiranës është qyteti më i madh i Shqipërisë dhe qendra më e madhe ekonomike, administrative, politike, industriale, mediale, akademike, sociale dhe kulturore e vendit.

Tirana ndodhet vetëm 17 km larg aeropotit "Nënë Tereza", i vetmi aeroport ndërkombëtar në Shqipëri i njohur dhe me emrin Rinas. Ky aeroport është hyja më e rëndësishme lidhëse ndërmjet Shqipërisë dhe pjesës tjetër të botës. Tirana shtrihet në koordinatat 41.33° veri dhe 19.82° lindje.



Zona ku zhvillohet aktiviteti është në Mezez, një zonë me zhvillim aktivitetesh të gjara.

1. Klima

Në Tiranë mbizotëron një klimë nëntropikale-mesdhetare me rreshje dimërore dhe me temperatura mesatare vjetore në korrik + 24° Celsius dhe në janar +7° Celsius. Në vit bie 1 189 mm shi.

2. Demografia

Tiranës u përmend për herë të parë midis viteve 1372 dhe 1418 në dokumentet veneciane. Gjatë asaj kohe, ajo njihet si një fshat i vogël që përbëhej nga 60 zona të banuara, me rreth 1000 shtëpi dhe 7300 banorë. Marin Barleti (një historian dhe prift shqiptar nga Shkodra), Tiranë e Madhe dhe e Vogël. Në vitin 1583, qyteti kishte 110 zona të banuara me 2900 shtëpi dhe 20,000 banorë. Kur Sylejman Pasha themeloi qytetin në vitin 1614, ndërtimet e para në zonë ishin një xhami, një furrë dhe një hamam. Dy shekuj më vonë, kontrolli i qytetit u fitua nga familja fisnike Familja Toptani e Krujës dhe kishte vetëm 4000 banorë. Është vërejtur se dy lagjet më të vjetra ishin Mujos dhe Pazari, midis Sheshit Skënderbej dhe Rrugës së Elbasanit, në të dyja anët e lumit Lana. Në vitin 1820 popullsia e Tiranës ishte rreth 12.000 banorë. Pas Rënies së komunizmit në Shqipëri në vitin 1990, qyteti kishte rreth 250.000 banorë dhe që atëherë një fluks i madh nga pjesët e tjera të vendit e ka rritur popullsinë në 557,422 sipas censit të 2011, ndërkohë që rritja vazhdon dhe aktualisht.

Sipas Censit të 2011, përbërja fetare e bashkisë së Tiranës ishte 55.7% myslimane, 6.4% ortodokse, 5.4% katolike dhe 3.4% bektashi. Pjesa tjetër prej 29.1%, ishin kryesisht jofetarë (ateistë, agnostikë etj.) apo të padëklaruar.



3. Ekonomia

Tirana është qendra më e rëndësishme industriale në Shqipëri. Për tu përmendur janë industria e lehtë dhe ushqimore si dhe industria ndërtimore, por edhe industria e ndërtimit të makinerive apo ajo e tekstileve dhe e përpunimit të qelqit. Si në të gjithë vendin ashtu edhe kryeqyteti i Shqipërisë ndodhet në një periudhë tranzicioni. Pas rrëzimit të diktaturës komuniste shumë vepra të dikurshme industriale kanë dalë pjesërisht jashtë përdorimit dhe nuk funksionojnë rregullisht. Por ndërkohë po merren masa të shpejta për rimëkëmbjen dhe vënjen sa më të shpejtë në punë të veprave ekzistuese dhe të reja. Shumica e popullsisë janë sot të punësuar në sektorin e tregtisë dhe atë të ndërtimit, në sektorin e shërbimeve publike, atë turistik dhe si punonjës të shtetit.

4. Flora dhe fauna

Nuk ka vegetacion dhe per rrjedhojë nuk parashikohen ndikime në bimësi aq me pak ndikime në llojet endemike, lloje me status të veçantë, habitate me vlera, ekosisteme funksionale, të cilat nuk janë të pranishme në zonën e projektit apo në afërsi me të. Gjithashtu edhe për faunën e zonës, lidhur me specie me status të veçantë dhe të mbrojtura, theksohet se specie të tilla nuk janë prezentë në zonën e aktivitetit. Përreth zonës mund të hasen vetëm shpend të qytetit.



MASAT E PROPOZUARA PER MBROJTJEN E MJEDISIT

Vlersimi I aktiviteti nuk shprehe nevoje negative per mjedisin. Gjate procesit te punes subjekti nuk ka rrezik per mjedisn apo terrenin perrethe. Aktiviteti zhvillohet ne kushte bashkohore ku cdo proces pune eshte konforme ligjeve ne fuqi.

Vlersimi I impaktit kryhet ne baze te teknologjise qe operone ky aktivitet.

- Ndikimet negative ne karakteristikat fizike te zones

Ne karakteristikat fizike nuk perfshihen ndryshime ne topografine e siperfaqes ku zhvillohet aktiviteti. Instalimet jane ekzistuese dhe vete natyra e aktivitetit nuk sjelle ndikime ne mjedise.



- Ndikimet negative në habitat

Objekti ndodhet ne zone rurale te Qytetit te Tiranes. Perreth tij nuk kemi presence te florese dhe faunes. Te vetmet peme jane ato dekoruese.

- Shkarkimet në mjedisë

Ne kete aktivitet nuk ka asnje process qe shoqerohet me gjenerim plhurashe.

- Shkarkime në ujra

Nga aktiviteti nuk gjenerohen ujra me natyre toksike.

- Masat teknike :

Për një ecure sa me të mire te punes parashikohen rekamondime te ndryshme:

- ❖ Kontrollë të plotë të makinerive të procesit të punës
- ❖ Mirembajtje e sistemit te furnizimit me uje te makinerive
- ❖ Pastrim, lysterje riparime brenda zhvillimit te aktivitetit.
- ❖ Mirembajtje e pemeve dekorative.



VLERËSIMI I NDIKIMIT TË SHKARKIMEVE NË UJËRAT NËNTOKËSORË

Subjekti nuk shkarkon ne rrjetin e kanalizimeve. Shkarkimet behen ne grope septike , ujrast e te cilave me pas shkarkohen ne impiantin e trajtimit te ujrave te zeza ne Durres sipas marrëveshjeve kontraktuale qe Firma Bledi. Transporti i ujrave te zeza nga stacioni i Kasharit per ne impiantin e trajtimit te ujrave te zeza behet nga Firma Bledi sipas licences III2B qe ka per te kryer kete aktivitet.

NDOTJA E TOKËS/UJËRAVE NËNTOKËSORË

Subjekti nuk do te shkarkoje mbetje te llojeve te ndryshme ne toke apo ne ujerat nentokesore.

Ky aktivitet pritet te kete mjaft aspekte pozitive ne;

- Reduktimi i sasise dhe shkarkimeve toksike te mbetjeve
- Perfitime ekonomike
- Permiresim i gjendjes mjedisore.
- Shtim i mundesive te punesimit.



PROGRAMI I MENAXHIMIT TË RISKUT

Baza ligjore: Nr.10 237, date 18,02.2010 "Për Sigurinë dhe Shëndetin në Punë"

Neni 10-Detyrimet të punëdhënësit për hartimin e masave për parandalimin e aksidenteve në punë e të sëmundjeve profesionale

Cfarë kërkonë legjislacioni?



Të vlerësohen risqet dhe të merren masa mbrojtëse!



Subjekti ka marrë masat dhe është konsultuar me legjislacionin për çështjet e sigurisë në punë ku ka hartuar dhe dakummenti përkatës bashkë me një trajnim.

Punëdhënësi kryen një Vlersim të Riskut lidhur me risqet për SSHP, përfshirë ato me të cilat përballen grupet e punëmarrësve të ekspozuar ndaj risqeve të vecanta, ai vendos gjithashtu për masat mbrojtëse që duhen marrë.

Detyrimet e punëdhënësit

Punëdhënësi merr masat e duhura që pajisjet dhe instalimet elektrike, të vëna në dispozicion të punëmarrësve të ndërmarrjes ose të institucionit, të jenë të përshtatshme për punën që do të kryhet, duke garantuar sigurinë dhe shëndetin.

Punëdhënësi merr masat e duhura që pajisjet dhe instalimet elektrike gjatë përdorimit të tyre të mirëmbahen nëpërmjet kryerjes së shërbimeve, të riparimeve dhe të pastrimeve në një nivel të tillë që të plotësojnë kërkesat e rregulloreve teknike.

Çdo instalim elektrik duhet të ketë projektin përkatës. Çdo montim ose rikonstruksion në instalimet elektrike bëhet me projekt.

Informimi i punëmarrësve



Punëdhënësi merr masat e nevojshme që punëmarrësi të marrë të dhënat e duhura dhe udhëzimet përkatëse për përdorimin e pajisjeve elektrike. Të dhënat dhe instruksionet për përdorimin e pajisjeve elektrike duhet të përmbajnë të paktën treguesit për sigurinë dhe shëndetin, përsa u përket:

- kushteve të shfrytëzimit të pajisjeve elektrike;
- situatave anormale të parashikueshme;
- përdorimit të mjeteve mbrojtëse individuale dhe kolektive për parandalimin e
- aksidenteve në punë;
- dhënies së ndihmës së parë mjekësore në rast aksidenti

Detyrime të punëdhënësit për hartimin e masave për parandalimin e aksidenteve në punë e të sëmundjeve profesionale

Punëdhënësi, për garantimin e zbatimit të masave për të parandaluar aksidentet në punë dhe sëmundjet profesionale, ka këto detyrime:

- Ka siguruar dhe kontrollon cilësinë e kryerjes së shërbimeve të personave përgjegjës ose të shërbimeve të jashtme të kontraktuara prej tij për sigurinë e shëndetin në punë, në mënyrë që të gjithë punëmarrësit të dinë dhe të zbatojnë masat e parashikuara në dokumentin e vlerësimit dhe parandalimit të rrezikut.
- Ka marrë masat për të siguruar materialet e nevojshme për informimin dhe trajnimin e punëmarrësve, si për shembull postera, fletushka, filma, filmime të lidhura me sigurinë dhe shëndetin në punë;
- Ka siguruar informimin e çdo personi përpara fillimit të punës, për rreziqet ndaj të cilave ai mund të ekspozohet në vendin e punës, si dhe për masat parandaluese dhe mbrojtëse që nevojiten;
- siguron që punëmarrësit të jenë të pajisur me lejet e ushtrimit të profesioneve, të cilat parashikohen me akte ligjore të veçanta;



- siguron funksionimin e vazhdueshëm dhe të duhur të sistemeve dhe mjeteve mbrojtëse, mjeteve të matjes dhe të kontrollit, si dhe të pajisjeve të diktimit, mbajtjes nën kontroll dhe neutralizimit të substancave të rrezikshme, që çlirohen gjatë zhvillimit të proceseve teknologjike;
 - merr në punë çdo punëmarrës, në bazë të ekzaminimit mjekësor të tij, në varësi të vendit të punës;
 - vë në dispozicion të inspektorëve të punës, gjatë inspektimit ose hetimit të ngjarjeve, dokumentacionin e nevojshëm dhe informacionin e kërkuar;
 - bën rregullimet e nevojshme për të realizuar masat, që kërkohen nga inspektorët e punës gjatë inspektimeve ose hetimeve të ngjarjeve;
 - lejon përfaqësuesin e punëmarrësve, me kërkesën e këtij të fundit, të marrë pjesë gjatë vizitës së inspektimit, si dhe në rastet e hetimit të ngjarjeve;
 - ngarkon, me kërkesën e inspektorit të punës, punëmarrësit të marrin pjesë në inspektimin dhe hetimin e ngjarjeve;
 - ruan të gjitha provat në vendngjarjen e një aksidenti me pasojë vdekje, qoftë ky dhe kolektiv, me përjashtim të rasteve kur ruajtja e vendngjarjes çon në një tjetër aksident ose rrezikon jetën, si të personave të dëmtuar, ashtu dhe të personave të tjerë;
- pajis punëmarrësit, në mënyrë të detyrueshme, me pajisje mbrojtëse individuale, në rast të dëmtimit ose humbjes së cilësive mbrojtëse të pajisjeve të mëparshme

Parandalimi është parimi udhëheqës i procesit të Vlerësimit të Riskut

Vlerësimi i Riskut është në të njëjtën kohë edhe një detyrim ligjor, sipas Ligjit Nr. 10237, datë 18.02.2010 “Për Sigurinë dhe Shëndetin në Punë” dhe Vendimeve të Këshillit të Ministrave të dala në bazë dhe për zbatim të tij. Detyrimi për të vlerësuar risqet në punë është në fuqi për 1 vit për të gjitha ato pozicione pune dhe procese që nuk ndryshojnë. Për të gjitha vendet e reja të punës proceset e reja makinerite e reja dhe për çdo ndryshim të ambjenteve do të kryhet dokument i ri për vlerësimin e rrezikut.

Vlerësimi i Riskut është një procedurë e cila përcakton nivelin e riskut në lidhje me një dëmtim në punë, sëmundje profesionale, sëmundje të lidhur me punën dhe çrregullime të lidhura në procesin e punës që mund të shkaktojnë efekte të dëmshme tek shëndeti dhe siguria e punëmarrësve.



Vlerësimi i Riskut është veprimtaria që kryhet:

- për të identifikuar rreziqet që ndodhen në vendin e punës ose që kanë lidhje me punën,
- për të vlerësuar riskun e dëmtimeve që këto rreziqe mund të shkaktojnë tek njerëzit, mjedisin ose pronën,
- për të përcaktuar masa për parandalimin e dëmtimeve të tilla.

Ligji shqiptar për Sigurinë dhe Shëndetin në Punë dhe aktet nënligjore përkatëse përdorin shprehjen "vlerësim i rrezikut", që ka një kuptim të ngjashëm dhe është e pranueshme që të përdoren të dyja shprehjet si të njëjta në kuptim. Megjithatë ky manual do të përdorë shprehjen që përdoret më shumë në nivel ndërkombëtar "vlerësimi i riskut".

Risku

Risku është një kombinim i probabilitetit që dikush mund të dëmtohet ose që të mund të shkaktohet një dëm tjetër nga rreziku – dhe pasojës të këtij dëmtimi.

Risku përfaqëson një nivel –rëndësia e situatave të mundshme të rrezikshme, kur një person (ose mjedis ose pronë) ekspozohet ndaj rrezikut.

Rreziku

Rreziku është një karakteristikë – aftësi potenciale e çdo gjëje (pajisje pune, veprimtarie, mjedisi pune, substance, etj.) për të shkaktuar lëndime ose dëmtime të tjera.

Rreziku është burimi i riskut të mundshëm për shëndetin dhe jetën e punonjësve dhe të tjerëve.

Parime të teorisë së Vlerësimit të Riskut

Vlerësimi i riskut, menaxhimi i riskut – është shndërruar në një disiplinë të pavarur profesionale. Ajo sjell teorinë dhe parimet e veta, të cilat është shumë e rëndësishme që të kuptohen dhe merren parasysh gjatë zbatimit të Vlerësimit të Riskut.

Parimi kyç është:

Risku Zero Nuk Ekziston

Vendi i punës nuk është asnjëherë absolutisht i sigurt. Siguria absolute nuk ekziston .



Siguria nënkupton një gjendje në të cilën niveli i riskut është i pranueshëm.

Vlerësimi i riskut duhet të fokusohet në të gjithë aspektet që lidhen me punën.

Çdo gjë e cila është e pafavorshme në punë duhet të konsiderohet si risk.

Niveli i pranueshmërisë së riskut nuk është i fiksuar.

Aksidentet nuk duhet të ndodhin, ndodhja e tyre mund të parandalohet.

Nuk ka një mënyrë të vetme “të saktë” për kryerjen e Vlerësimit të Riskut.

Menaxherët si dhe punonjësit në vendin e punës duhet të jenë në gjendje të dallojnë se çfarë mund t'i dëmtojë ata.

Vlerësimi i Riskut duhet të fokusohet tek të gjithë personat që ka mundësi të jenë të pranishëm në vendin e punës.

Pasojat e mundshme të risqeve vlerësohen edhe jashtë vendit të punës ose ndërmarrjes.

Punëmarrësit duhet të përfshihen në Vlerësimin e Riskut.

Vlerësimi i Riskut nuk është thjesht një procedurë që kryhet një herë e përgjithmonë; ai është një proces i vazhdueshëm dhe duhet të ripunohet herë pas here.

Vlerësimi i Riskut kryhet duke pasur parasysh parimet e përgjithshme të parandalimit të parashikuara në Ligjin për Sigurinë dhe Shëndetin në Punë.

Vlerësimi i Riskut është një procedurë, e cila nuk mund të kryhet me sukses pa një përgatitje të duhur dhe nuk mund të ketë kuptim pa një zbatim të duhur.

Punëdhënësi informon punëmarrësit e tij me:

- 1- Natyrën e rreziqeve.
- 2- Organizimin e punës.
- 3- Planifikimin dhe zbatimin e masave parandaluese dhe mbrojtëse.
- 4- Përshkrimin e proceseve të punës.
- 5- Të dhënat që kanë të bëjnë me sëmundjet profesionale.
- 6- Masat e marra nga organet mbikëqyrëse.



Ekspozimi ndaj një rreziku serioz dhe të menjëhershëm dhe masat që duhet të zbatohen në lidhje me mbrojtjen

Detyrimet e Punëmarrësve:

- ▶ Të gjithë punëmarrësit të kujdesen për shëndetin dhe sigurinë e tyre dhe atë të njerëzve të tjerë në vendin e punës, të cilat mund të preken nga pasojat e veprimeve ose mosveprimeve të tyre në përputhje me trajnimin, udhëzimet dhe pajisjeve të ofruara nga punëdhënësi.
- ▶ **Punëmarrësit në veçanti do të:**
 - Kontribuojë, së bashku me punëdhënësit, menaxherët dhe mbikëqyrësit, përmbushjen e detyrimeve për të mbrojtur shëndetin dhe sigurinë në vendin e punës;
 - Respektojë dispozitat dhe udhëzimet e dhëna nga punëdhënësi, menaxherët dhe personat përgjegjës për qëllime të mbrojtjes kolektive dhe individuale;
 - Përdorin me korrektësi pajisjet e punës, substancat dhe preparatet e rrezikshme, mjetet e transportit dhe pajisjet e sigurisë;
 - Përdorin pajisjet mbrojtëse të vëna në dispozicion të tyre në mënyrë të përshtatshme.

Çdo punëmarrës është i detyruar:

- ▶ Të raportojë menjëherë te punëdhënësit, menaxheri ose personi përgjegjës për mangësitë e konstatuara në pajisjet, të cilat duhet të përdorë gjatë procesit të punës, si dhe çdo kusht të rrezikut për të cilin janë të vetëdijshëm, duke vepruar direkt në rastin e urgjencës pa çenuar detyrimin për të ruajtur sigurinë fizike të vetes dhe të punëmarrësve të tjerë.
- ▶ Mos heqin ose modifikojnë sigurinë, paralajmërimin ose kontrollin e pajisjeve pa autorizim.
- ▶ Mos kryejnë vetë operacionet e tyre ose manovrat të cilat nuk janë brenda kompetencave të tyre, që mund të rrezikojnë sigurinë e vetes ose të punëtorëve të tjerë.
- ▶ Marrin pjesë në trajnimin dhe programet e trajnimit të organizuara nga punëdhënësit.
- ▶ Kështu punëmarrësi ka detyrim të përdorë me korrektësi, aparaturat, pajisjet, mjetet e tjera, si edhe të përdorë me korrektësi pajisjet mbrojtëse individuale, të vëna në dispozicion të tyre dhe, pas përdorimit, rikthimin e tyre në vendin që është planifikuar ruajtja e tyre e sigurtë.



- Gjithashtu, punëmarrësi ka detyrim të mos nxjerrë jashtë shërbimit, të ndryshojë ose të zhvendosë arbitrarisht mekanizmat e sigurisë të montuara në makineri, të aparaturave, veglave, impianteve dhe ndërtesave, dhe ti përdorë si duhet këta mekanizma – si bëhet e ditur në ligjin për sigurinë në punë.
- Sipas legjislacionit në fuqi , punëmarrësi duhet të njoftojë, në mënyrë të menjëhershme, punëdhënësin, punëmarrësin e ngarkuar për çështjet e sigurisë dhe shëndetit në punë dhe përfaqësuesit e punëmarrësve, për çdo situatë pune, për të cilën kanë një motiv të arsyeshëm për ta vlerësuar si rast që paraqet një rrezik të rëndë të menjëhershëm për sigurinë dhe shëndetin, si dhe për çdo defekt të konstatuar në sistemin e mbrojtjes.
- Të përdoren me korrektësi makineritë, aparaturat, veglat, substancat e rrezikshme, pajisjet e transportit dhe mjetet e tjera.
- Të përdoren me korrektësi Pajisjet Mbrojtëse Individuale të vëna në dispozicion të tyre dhe pas përdorimit kthimin e tyre në vendin që është planifikuar ruajtja e tyre e sigurtë.

Të mos nxjerrë jashtë shërbimi, të ndryshojë apo të zhvendosë mekanizmat e sigurisë të montuara në makineri, në aparatura, vegla, impiante dhe ti përdorë si duhet këto mekanizma.

MJEDISI, SIGURIA DHE SHËNDETI NË PUNË PRIORITET PËR FIRMEN!

KONKLuzionet



1.Plani Zbutes

<i>Emetimet</i>	<i>Elemente mjedisore</i>	<i>Ndikimet</i>	<i>Masat lehtesuese</i>
Cilësia e ajrit	Emetimi i substancave ndotese .	Vlerat e pritshmerise janë të ulta krahasuar me normen e cilesise së ajrit(Monitorim nga studio). Përdorim i lëndëve të pastra, reduktim i gjeneratoreve, gjate sheshit gjate veres nese është e nevojshme.	Respektimi i kushteve teknike
Toka dhe ujrat nëntoksore	Nese do te kemi prani të mundshme të ndotesve në toke apo ujrave nëntoksore.	Ambjenti është i shtruar mjaftë mire dhe nuk supozohet te kemi derdhje apo shkarkime në tokë.	E gjithë zona është e shtruar. Mundesia e ndotjes se tokes dhe ujrave nëntoksore nuk ekzistone.
Shkarkimet e ujrave	Ndotja e ujrave sipërfaqore pritesë, nga shkarkimet e ujrave te shiut.	Ndotja e ujrave sipërfaqore kalonë ne rrjetin e kanalizimeve perkatese.	Mirembajtja dhe pastrami i sistemimit të kanalizimeve të ujrave të ambjentit
Zhurma	Emetimi I zhurmave nga procesi I punes	Ndikimi munde të vije vetem gjate procesit te punes,por që nuk është shqetesim për objekte e tjera, apo për punonjesit. Pasjisjet nuk kanë proceset me ndikim në zhurma.	Nuk rekomandohet sepse vlersohet në nivele të ulta dhe te lejueshme.Rekomandohet që punonjësit të përdorin mjetet mbrojtese për tu mbrojtur nga ndikimi i zhurmës.



Zonat Natyrore	Ndikimet në habitat nga emetimet në ajër	Përqendrimi në ajër do të jete në kufi me Direktivat e KE për mbrojtjen e mjedisit.	Menaxhimi i mbetjeve.
Social Ekonomik	Mundësi punësimi	Fuqi puntore për zhvillimin e aktivitetit.	Ndikimi social është planifikuar të kryhet për të vlersuar me detaje ndikime pozitive.
Shëndeti Publik	Ndikimet nga subjekti	Përqendrimet e zhvillimit të aktivitetit.	Ndikimi social është planifikuar të kryhet për të vlersuar me detaje ndikime pozitive dhe negative që mundë të dalin nga zhvillimi i aktivitetit. Ndikimet vlersohen pozitive në lidhje me zhvillimin e zonës.