

PËRMBLEDHJE JOTEKNIKE PËR AKTIVITETIN:

BLEGTORIA

ID 7.8/d “Rritje intensive e gjedhit në një instalim”.

Sipas shtojcës 1 të Ligjit 52/2020 “Për disa ndryshime në ligjin nr.10448, datë 14.07.2011, të ndryshuar”)



SUBJEKTI:

“IMERR MILKURTI”

NIPT K37721967G

VENDNDODHJA: Dibër; MAT; Burrel; BURREL; Rruga nacionale Burrel-Rrëshen, Km 6, Fermë në Zonën Kadastrale 3959 me Nr.Pasurie 139/12.

1. PROFILI I OPERATORIT

Subjekti “**IMERR MILKURTI**” është i regjistruar ne QKB me Formë Ligjore si **PERSON FIZIK**, i pajisur me Nr. Identifikimi **NIPT K37721967G**.

Fusha e veprimtarisë se operatitit konsiston në

- Pike servisi, shitje pjese kembimi, shitje gazi, tregti, importe-xport, shitje mallrash te ndryshem, Bar-Bufe. Gomisteri.
- Grumbullim, perpunim e tregtim te bulmetit (qumesht, kos, djath e gjithë nenproduktet e tyre). Import-eksport.
- Hapje baxho.
- Tregtim makineri e pajisje.
- Transport te bulmetit e te nenprodukteve te tij.
- Grumbullim, prodhim, perpunim, stampim ne forma te ndryshme, te lendeve plastike e tregtim te tyre.
- Tregtim te kafsheve shtepiake dhe kafsheve te fermes. Import-eksport i tyre.
- Mbareshtim te kafsheve (viçave) per prodhim mishi

Subjekti kërkon të aplikojë për leje mjedisi Tip B për aktivitetin:

BLEGTORIA

ID 7.8/d “Rritje intensive e gjedhit në një instalim”.

Referuar shtojces 1 te ligjit 52/2020 “PËR DISA NDRYSHIME NË LIGJIN NR.10448, DATË 14.7.2011, “PËR LEJET E MJEDISIT”, TË NDRYSHUAR.

2. OBJEKTIVAT E AKTIVITETIT:

1. Objektivi i pare i ketij aktiviteti do te jete te identifikojë ndikimet e mundshme negative mjedisore ketij instalime te cilat jane:
 - Emetimet ne ajer dhe zhurmat;
 - Ndikimi ne flore/faune;
 - Mbetjet e gjeneruara nga aktiviteti i punetoreve;
 - Ndikime social-ekonomike;
 - Ndikim ne cilesine e jetes ne qendrat e banuara;
 - Ndikim ne peizazhin e zones;
2. Objektivi i dyte i ketij aktiviteti eshte gjetja e alternativave qe jane me miqesore me mjedisin.

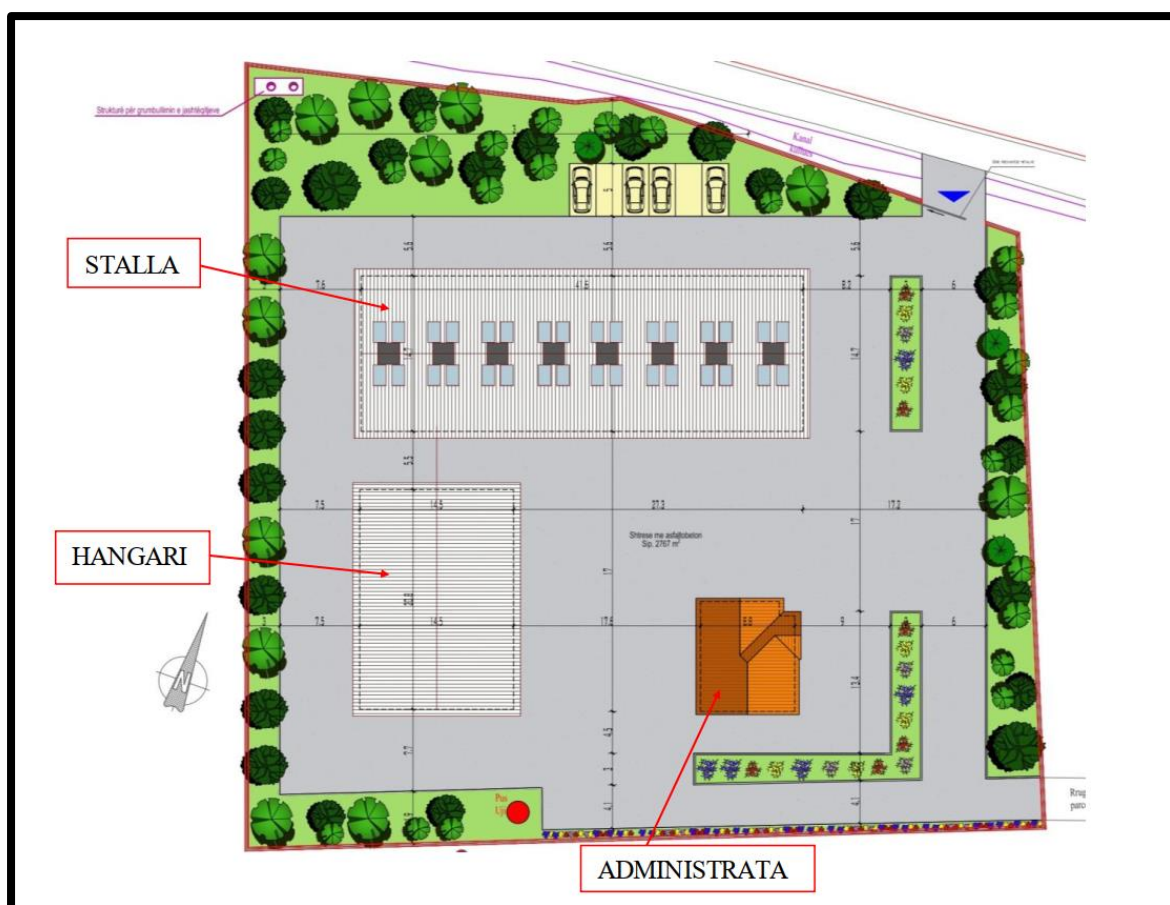
3. VENDODHJA E AKTIVITETIT

Sheshi ku do të zhvillohet objekti ndodhet në fshatin Zenisht dhe sipas dokumentave të pronësisë, ndodhet në **Zonën Kadastrale 3959**. Prona identifikohet nga **Nr. Pas. 139/12, Volum 5, Faqe 60**, është e llojit **Arë**, me sipërfaqe **5000 m²**.

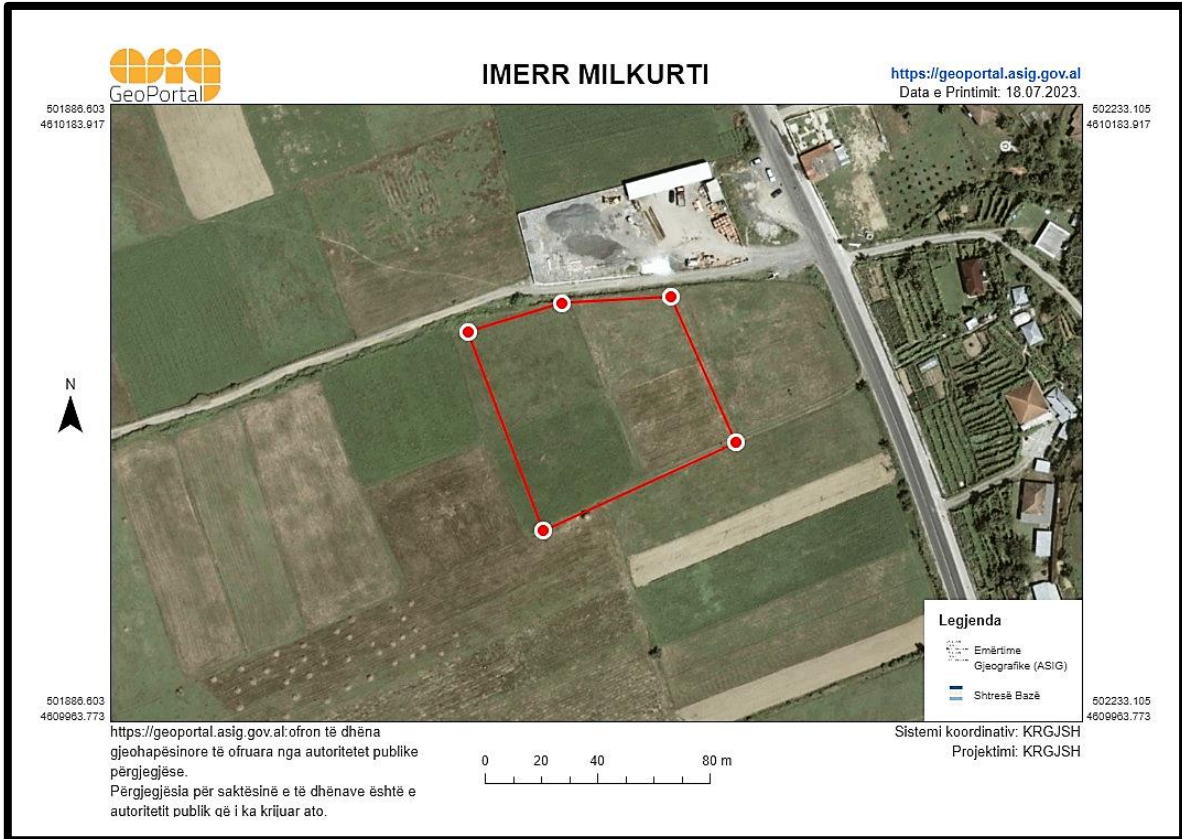
Zona kryesisht është e rrethuar nga prona të llojit arë dhe ka tendencë zhvillimi.

Objektet e propozuara do të kenë këto parametra:

- Sipërfaqe gjurme: Stalla **612 m²**, Hangari **301 m²**, Zyrat **90 m²**
- Total Gjurmë: **1003 m²**
- Koefficienti i shfrytëzimit të truallit: **20 %**,
- Intensiteti i ndërtimit: **0.66 m³/m²**,
- Sipërfaqe totale ndërtimi mbi tokë: **1093 m²**
- Sipërfaqe e gjelbërt e rekreative: **3997 m**



PERMBLEDHJE JOTEKNIKE
NIPT K37721967G



Koordinatat ku do të ushtrohet aktiviteti janë si më poshtë:

Nr.	X	Y
1.	4418836.40	4610622.80
2.	4418905.36	4610653.42
3.	4418882.79	4610705.65
4.	4418844.03	4610703.92
5.	4418810.31	4610694.04

4. PERSHKRIMI I AKTIVITETIT

Objekti "*Stallë për rritje Gjedhi*" është një kompleks që perbehet nga, stalla për mbareshtimin e vicave, hangari për magazinimin dhe përpunimin e ushqimit, administrata dhe rrjetet inxhinerike.

Planvendosja e Përgjithshme e Objekteve

Sheshi është i pozicionuar në një terren relativisht fushor, me një disnivel kuotash prej 2m në drejtimin Veri-Jug. Hyrja për në pronë realizohet nga ana Veriore dhe ka akses direkt në rrugën e paasfaltuar që kalon në veri të saj, e cila më pas lidhet me rrugën kryesore të fshatit. Objektet pozicionohen në pjesën qendrore të sheshit, ku pjesa përreth objekteve është e shtruar me shtresë asfalto-betoni me një sipërfaqe prej 2767 m², ku janë rezervuar edhe 6 poste parkimi, ndërsa pjesa tjetër është e gjelbëruar. Në pjesën Veri-Perëndimore të objektit është parashikuar të vendoset struktura për grumbullimin e jashtëqitjeve të bagëtisë.

Stalla e Gjedhëve

Stalla ka një sipërfaqe prej 612 m², me dimensione 41.64 x 14.7 m dhe është parashikuar të mbajë një kapacitet prej 80-100 viça. Ajo ka formë drejtkëndore dhe në të 2 brinjët më të shkurtra ka nga një portë rrëshqitëse me 2 kanata që sigurojnë hyrjen dhe daljen e mjetit për shpërndarjen e ushqimit të gjedhit. Korridori i kalimit të mjetit ka një gjërësi prej rreth 3.5 m dhe në të dy anët janë organizuar nyjet sanitare dhe dhomat e zhveshjeve për stafin nga njëra anë dhe ambient i veterinerisë në anën tjetër. Më pas vijojnë në të dy anët e rrugës së kalimit të mjetit, nga 8 bokse individuale të viçave të moshës 2 muajsh, më pas nga 8 bokse individuale të viçave 3-4 muajsh dhe në fund nga 6 bokse në grupe me nga 4-6 viça të moshës 5-6 muajsh. Bokset janë të ngritura rreth 40 cm nga niveli i tokës dhe janë të pajisura secila me kanal kullues për shkarkimin e jashtëqitjeve, të cilat më pas grumbullohen të gjitha në gropën septike.

Përgjatë perimetrit të objektit, në secilin grup boksesh, ka dyer për të mundësuar pastrimin periodik të tyre.

Objekti është realizuar me konstruksion metalik dhe mbulesë me kapriatë, me mure tulle perimetrale dhe mbulesë me panele sandëich, e cila arrin lartësinë 4.5m në kulm dhe 3m në anë. Mbi mbulesë janë menduar të pozicionohen 8 aspiratorë metalikë të hapur, për ajërosjen e ambientit. Gjithashtu janë vendosur edhe dritare në të gjithë perimetrin e objektit. Në mbulesë janë parashikuar edhe çarje për ndriçim natyral.

Hangari

Hangari do të përdoret për magazinimin e ushqimit të gjedhit.

Hangari ka një sipërfaqe prej 301 m², me dimensione 20.76 x 14.5 m. Ai ka formë drejtkëndore dhe në çdo hapësirë drite në faqen lindore, ka çarje me qepen metalik që sigurojnë hyrjen dhe daljen e mjeteve bujqësore.

Objekti është realizuar me konstruksion metalik dhe mbulesë me kapriatë e cila arrin lartësinë 4.5m në kulm dhe 3m në anë. Veshja perimetrale dhe mbulesa janë me panele sandëich.

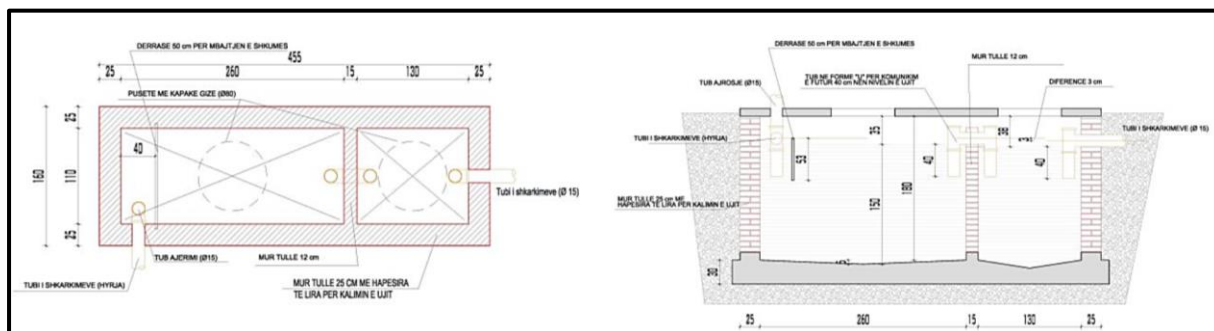
Zyrat e Administratës 2K

Objekti i Administratës zhvillohet në 2 kate dhe ka një sipërfaqe prej 90 m² secili. Hyrja në objekt realizohet nga 2 krahët e objektit, nga ana Veri-Lindore dhe Jug-Perëndimore. Objekti është i ngritur 60 cm nga niveli i sheshit. Në katin përdhe janë të organizuara 2 zyra, një ambient ngrënie për punonjësit si edhe nyje sanitare.

Ndërsa kati i parë ngrihet në kuotën 3.15 m dhe janë të organizuara zyra e administratorit së bashku me një ambient personal shplohdhës me nyje sanitare dhe një sallë e vogël mbledhjeje. Të gjitha ambientet në objekt kanë ndriçim dhe ajërosje natyrale me dritare kryesisht vertikale me kasa në ngjyrë të zezë. I gjithë objekti është i veshur me sistem kapot 5 cm për të siguruar mbrojtje termike dhe është i mbuluar me çati.

Struktura për grumbullimin e jashtëqitjeve

Në përputhje me VKM nr. 283, datë 1.4.2015 “Për përcaktimin e tipave, rregullave, kriterëve dhe procedurave për ndërtimin e objekteve për prodhimin, ruajtjen dhe përpunimin e produkteve bujqësore dhe blegtorale, në tokë bujqësore”, është parashikuar edhe vendosja e strukturës për grumbullimin e jashtëqitjeve, me distanca siç përcaktohen në Vendimin lartcitar.



4.1. Menaxhimi I instalimit

ORGANOGRAMA



PERMBLEDHJE JOTEKNIKE
NIPT K37721967G

Tabela e meposhteme jep informacion mbi kushtet e punes.

KUSHTET E PUNËS					
Numri total i punonjësve	5				
Shpërndarja e punonjësve	ZYRA	PRODHIMI	MIRËMBAJTJA	MAGAZINIMI	TË TJERA
	1	-	1	-	Mbarështimi → 3
Turnet dhe aktivitetet	Zyrat/Administrata		Instalimet		
	08⁰⁰-16³⁰		08⁰⁰-16³⁰		
Orët e punës	Zyrat/Administrata		Instalimet		
	8 orë/ditë		8 orë/ditë		
Numri i ditëve të punës në vit	312 ditë/vit				
Numri i orëve në vit	312 ditë x 8 orë = 2496 orë/vit				
Variacionet sezonale	Nuk preket nga variacionet sezonale				
Turnet dhe numri i punëtorëve për turn	Gjatë variacioneve sezonale		Pjesa tjetër e vitit		
	Nuk ka		1 turn → 08⁰⁰-16⁰⁰		
Periudhat gjatë të cilave kompania mbyllet	Pushimet		Dita e dielë është pushim. Gjithashtu sipas kodit të punës, punëmarrësve u takojnë 24 ditë/pune pushimi në vit.		
	Ndërprerje të rregullta të funksionimit		Dita e dielë.		

4.2. Lëndët e para dhe ndihmëse

Lëndë të para	Lëndë/ materiale ndihmëse
Qumësht	Ujë
Bar	Energji elektrike
Silazhi i misrit i përbërë nga (misër, bërsi soje, himë dhe elb)	----

5. IDENTIFIKIMI DHE VLERESIMI I SHKARKIMEVE DHE NDIKIMEVE NE MJEDIS

Mjedisi është gjithmone i prekur nga veprimtarite e ndryshme që ushtrohen në të, por ndikimi mund të jetë i ndryshëm, kjo është e lidhur ngushtë me vetë llojin e veprimtarisë, e cila mund të ketë impakt të drejtperdrejtë, të terthortë, të rëndësishëm apo mesatar i pranueshëm. Nga zhvillimi i aktivitetit pritet që të ketë ndikime minimale në mjedis, duke iu referuar edhe natyrës së tij. Disa nga shkarkimet e mundshme të këtij aktiviteti janë si më poshtë vijon:

RREZATIMI JONIZUES

Nga zhvillimi i aktivitetit nuk kemi rrezatime jonizuese, pasi vetë natyra e aktivitetit nuk shoqërohet me ndikime të tilla.

PERMBLEDHJE JOTEKNIKE
NIPT K37721967G

VIBRACIONE

Zhvillimi i aktivitetit nuk shoqërohet me vibrime.

NDIKIMET NË AJËR

Ushtrimi i këtij aktiviteti do të shoqërohet me shkarkime në ajër të gazeve dhe aroma që gjenerohen nga instalimet për rritjen e gjedhit. Për sa i përket këtyre shkarkimeve do të jenë në vlera normale. Punonjësit që punojnë në këtë instalim janë të pajisur me veshje mbrojtëse (maska), me qëllim uljen e ndikimit që shkaktajnë këto shkarkime në shëndetin e tyre.

NDIKIMET NË POPULLËSI

Realizimi i aktivitetit nuk do të ketë ndikime në levizjen apo zhvendosjen e popullësisë së rajonit ku do zhvillohet aktiviteti. Gjatë funksionimit të aktivitetit nuk ka emetime në ajër, tokë apo ujë, të cilat ndotin ambjentin dhe të rrezikojnë shëndetin e punonjësve apo të popullësisë së rajonit. Aromat që do të gjenerohen janë të lokalizuara vetëm brenda godinave ku do zhvillohet aktiviteti, kështu nuk përbëjnë shqetësim për banorët që jetojnë aty pranë.

NDIKIMET NË UJËRA

Ky aktivitet nuk përdor ujin gjatë proceseve të punës, por e përdor atë vetëm për pastrime të ambienteve të tualeteve dhe të ambjenteve të punës. Këto ujëra shkarkohen në gropat septike të ndërtuara brenda perimetrit kufizues të pronës dhe ujërat e ndotura do të tërhiqen nga UK I zonës në bazë të kontratës që subjekti ka lidhur me të.

NDIKIMET NË TOKË

Zhvillimi i aktivitetit nuk do të shoqërohet me shkarkime apo ndikime negative në mjedisin tokësor, kjo për vetë faktin se mbetjet që gjenerohen gjatë zhvillimit të aktiviteti janë organike, të cilat është menduar të përdoren për pasurimin e tokës me humus.

NDIKIMET MBI FLORËN DHE FAUNËN

Aktiviteti do të kryhet brenda një godine. Rrjedhimisht nuk ka ndikim në florën apo faunën e zonës.

NDIKIMET NË KLIMË

Gjatë zhvillimit të aktivitetit nuk priten ndryshime të dukshme klimaterike, si në drejtim të përmirësimit ashtu edhe në atë të përkeqësimit të saj. Nuk do ketë ndryshime në temperaturë, në drejtim të erës, në sasinë e reshjeve. Pra kryerja e këtij aktiviteti nuk ndikon aspak në kushtet klimaterike të kësaj zone.

MBETJET

Mbetje jo të rrezikshme urbane - Këto mbetje do të gjenerohen nga punonjësit e punësuar në këtë aktivitet. Për menaxhimin e këtyre mbetjeve operatori do të vendosë kosha me ngjyra në mënyrë që të kryhet edhe diferencimi i tyre në vendndodhje. Koshat do të jenë me kapakë të mbyllur në mënyrë që të evitohen aromat e pakëndshme. Këto mbetje në fund të çdo dite pune do të depozitohen në vendin e përcaktuar nga NJV.

Mbetje nga procesi i mbarështimit të gjedhit - Llumra që vijnë nga larja dhe pastrimi, Mbetje bujqesore. Këto mbetje nuk trajtohen në vendndodhje, por ato grumbullohen, transportohen dhe asgjësohen përfundimisht nga subjekte të licensuara me të cilët subjekti do të nënshkruajë kontratë bashkëpunimi.

Ndërsa mbetjet si, fekale urine dhe pleh, mund të përdoren për pasurimin e tokës.

NDIKIMET NGA ZHURMAT

Ushtrimi i këtij aktiviteti do të shoqërohet dhe nga zhurmat e shkaktuara nga gjedhi si dhe mjetet e transportit. Zhurmat që do të gjenerohen janë të lokalizuara vetëm brenda godinave ku do zhvillohet aktiviteti, kështu nuk përbëjnë shqetësim për banorët që jetojnë aty pranë.

NDIKIMET E AKTIVITETIT TË ZHVILLIMIT MBI NDËRTIMET, TRASHËGIMINË ARKITEKTONIKE HISTORIKE DHE ZONAT E MBROJTURA

Aktiviteti që ushtron shoqëria zbatohet në një zonë në sipërfaqen e së cilës dhe në nëntokën e saj nuk ka ndertime lidhur me trashëgimime arkitektonike dhe historike, tiparet arkeologjike, si dhe mbi vepra të tjera. Kjo tregon që zona është zonë e lirë për të realizuar këtë aktivitet.

NDIKIMET E AKTIVITETIT NË RRUGËT LOKALE DHE TRANSPORTIN

Gjatë zbatimit të aktivitetit nuk do kete ndryshime të rrjetit të rrugëve lokale dhe transportit. Për rrjedhojë aktiviteti nuk do ndikojë absolutisht në rrugët lokale dhe transport, përkundrazi subjekti është angazhuar të mirembajë rrugët lokale të transportit me qëllim të mbarvajtjes së mirë të aktivitetit të tij.

NDIKIMI SOCIAL-EKONOMIK

Me operimin e këtij aktiviteti pritet të ketë një impakt pozitiv në ekonominë e vendit. Operatori do të punësojë personel të zonës, duke bërë të mundur rritjen në nivelin ekonomik dhe të punësimit.

Analiza S.W.O.T .

FORCAT	DOBËSITË
<ul style="list-style-type: none"> ➤ Potencial për zhvillimin ekonomik. ➤ Rritje e punësimit në nivel lokal. ➤ Ndodhet në zonë periferike nga qyteti. ➤ Proces pune bashkëkohor dhe paqësor me mjedisin. 	<ul style="list-style-type: none"> ➤ Mungesa e politikave shtetërore për përkrahjen e subjektit për zgjerim dhe në aspektin e rritjes së punësimit. ➤ Evazioni fiskal ne konkurrencen e pa ndershme nga kompani te ndryshme.
MUNDËSITË	KËRCËNIMET
<ul style="list-style-type: none"> ➤ Mundësi përfitimi ekonomike nga zhvillimi I aktivitetit, shitja dhe eksportimi i produktit. ➤ Mundësi punësimi dhe zgjerimi të aktivitetit. ➤ Rikuperim, Riciklim dhe Ripërdorim të mbetjeve që gjenerohen brenda instalimit. 	<ul style="list-style-type: none"> ➤ Konkurenca e pandershme dhe mos respektimi i detyrimeve dhe përcaktimeve ligjore nga subjekte të njëjta. ➤ Dukuritë natyrore, kryesisht nga tërmetet, përmytje. ➤ Sëmundjet që mund të prekin gjedhin.

6. MASAT ZBUTESE DHE PARANDALUESE TE NDIKIMEVE NE MJEDIS

REKOMANDIMET	
Toka	
Përdorimi i tokës	<ul style="list-style-type: none"> ➤ Kryerja e aktivitetit brenda koordinatave të përcaktuara ➤ Zbatimi i kushteve teknike dhe standarteve ➤ Menaxhimi sa më efektiv i mbetjeve, me qëllim mbrojtjen e mjedisit tokësor.
Cilësia e Ajrit	
Emetime	<ul style="list-style-type: none"> ➤ Larja dhe pastrimi i ambjenteve të punës periodikisht, në mënyrë që të eliminohen aromat. ➤ Kontroll periodik i pajisjeve që përdoren për aktivitetin. ➤ Përdorimi i mjeteve mbrojtëse për frymëmarrjen nga ana e punonjësve.
Ujëra	
	<ul style="list-style-type: none"> ➤ Mirembajtja e gropave septike për një trajtim eficient. ➤ Pastrimi i mjedisit në rast të shkarkimeve aksidentale
Mbetjet	
Menaxhimi i mbetjeve	<ul style="list-style-type: none"> ➤ Vendosja e kontenerëve në brendësi dhe jashtë objektit. ➤ Diferencimi i mbetjeve sipas fraksioneve të gjeneruara. ➤ Transportimi periodik i tyre në vendepozitimin më të afërt të caktuar nga njësi vendore. ➤ Asgjësimi i mbetjeve të cilat nuk mund të trajtohen.
Zhurmat	
Niveli i zhurmave	<ul style="list-style-type: none"> ➤ Operimi brenda orareve të caktuara, nga rregullorja e punës. ➤ Respektimi i gjitha rregulloreve gjatë procesit të punës. ➤ Lëvizje e ngadaltë dhe e kujdesshme në ambjente të aktivitetit. ➤ Vendosja e tabelave zbatimin e rregullores në ambjentet e aktivitetit në mënyrë rigoroze.

7. MONITORIMI

Qëllimi i monitorimit mjedisor është që të sigurojë të dhëna nëpërmjet të cilave të vlerësohet nëse zhvillimi i veprimtarisë është në përputhje me ligjet dhe standardet mjedisore që lidhen me të, për të vlerësuar shkallën e ndikimit (nëse ka), si dhe për të vlerësuar performancën mjedisore të menaxhimit të saj në kuadër të përmirësimit të vazhdueshëm.

Monitorimi i mjedisit

Monitorimi i burimeve natyrore, ajrit, ujit, tokës dhe mjedisit biologjik, kryhet sipas disa kriterëve shkencore përta i përket vrojtimit, mbledhjes dhe analizave të mostrave. Ai synon mbledhjen e të dhënave për të vrojtuar dhe parashikuar rolin e faktorit njeri dhe natyror në ndryshimet e mjedisit, ku ai është aktiv.

Plani i monitorimit në mjedis do të konsistojë në:

Nr.	Elementi i monitorimit	Frekuenca	KUSH?
1.	Monitorim i cilësisë së ajrit	Cdo 6 muaj	L.Akredituar
2.	Monitorim i zhurmave	Cdo 6 muaj	L.Akredituar
3.	Sasia e mbetjeve të gjeneruara	Në varësi të punës	Operatori
4.	Sasia e mbetjeve të transferuara	Në varësi të punës	Operatori
5.	Monitorim i gjendjes teknike të pajisjeve operuese	Cdo 1 vit	Operatori/ teknike te posatshem

PERSON FIZIK
"IMERR MILKURTI"



A handwritten signature in blue ink is written over a blue rectangular stamp. The stamp contains the text: "PERSON FIZIK", "IMERR MILKURTI", and "K. 37721967G".