

**PËRMBLEDHJE**  
**JO TEKNIKE E VNM- SË**  
**THELLUAR**  
**NDËRTIMI I “IMPIANTIT EOLIK 3 MGW NE**  
**ZONEN SEMAN”**

**NJESIA ADMINISTRATIVE TOPOJE**  
**BASHKIA FIER**

**POROSIT :**

**“GREEN TECH”SH.P.K**

**ADMINISTRATORI**

**Gerti IDRIZI**

**PERGATITI**

**ZENIT & CO SH.P.K.**

**Ing Mjedisi. Kristaq GJOKA**

**Expert Mjedisi Yzeir MIRAKA**

**TIRANË 2023**

## PERMBAJTJA

- a) Instalimi dhe aktivitetet e tij;
  - b) Lëndët e para dhe ato ndihmëse, substancat e tjera dhe energjia e përdorur ose e gjeneruar nga instalimi;
  - c) Burimet e shkarkimeve nga instalimi;
  - d) Kushtet në vendndodhjen e instalimit dhe rastet e njohura historike të ndotjes;
  - e) Natyra dhe sasi të shkarkimeve të pritshme nga instalimi në çdo vend/mjedis, si dhe identifikimi i efekteve të rëndësishme të shkarkimeve në mjedis;
  - f) Teknologjia dhe teknika të tjera të propozuara për parandalimin e shkarkimeve ose, kur kjo nuk është e mundur, për pakësimin e shkarkimeve nga instalimi, veçanërisht duke zbatuar teknikat më të mira të disponueshme;
  - g) Alternativën në lidhje me zgjedhjen e vendit të instalimit dhe teknologjinë e përdorur;
  - h) Masat për parandalimin dhe rikuperimin e mbetjeve (nëse është e nevojshme);
  - i) Masat për përdorimin efiçent të energjisë;
  - j) Masa të tjera të planifikuara në përputhje me parimet e përgjithshme që rregullojnë detyrimet themelore të operatorit, dmth:
    - 1 janë marrë masat e nevojshme për të parandaluar aksidentet dhe për të kufizuar pasojat e tyre;
    - 2 janë ndërmarrë masat e nevojshme, me ndërprerjet definitive të aktiviteteve, për të shmangur ndonjë rrezik të ndotjes dhe kthimin e vendit të operimit në gjendje të kënaqshme
- K- Monitorimi i planifikuar i shkarkimeve nga instalimi.

**a) Instalimi dhe aktivitetet e tij;**

Subjekti Green TECH me Administrator Gerti Idrizi dhe adrese Tirane, “Bulevardi Dëshmorët e Kombit”, Kulla binjake nr 2, Kati 12, Zyra A2, Tiranë. 1019, është shoqëri aktive që prej vitit 2019 dhe në vazhdim ku qëllimi i subjektit është Implementimi dhe menaxhimi i projekteve gjeneruese të energjisë elektrike eolike, fotovoltaike, hidrike, gjeotermale dhe biomases e marrja nga Qeveria Shqiptare apo Institucionet e Shtetit Shqiptar i të gjitha lejeve dhe licensave të cilat mundësojnë zhvillimin e këtij aktiviteti në mënyrë të qetë dhe në përputhje me kuadrin ligjor në Republikën e Shqipërisë. Shoqëria ka të drejtë të ushtrojë çdo lloj aktiviteti të parashikuar nga ligji në përputhje me rregullat e dispozitat në fuqi. Shoqëria do të ushtrojë aktivitetin e saj në baze të autorizimeve dhe/ose lejeve përkatëse të leshuara nga organet kompetente të fushës.

**INSTALIMI**

Kapaciteti i plotë i instaluar, kapaciteti i një njësie të prodhimit është 3 MW.

**Aktiviteti:: Germa a) Instalimet industriale për prodhimin e energjisë elektrike,**

prodhim të energjisë elektrike nga era

**Kapaciteti:**

Kapaciteti i plotë i instaluar, kapaciteti i një njësie të prodhimit është 3 MW.

Periudha e pritshme e shfrytëzimit 25 vjet

Numri i turbinave dhe kapaciteti i tyre në MW: Do të jetë 1 turbine me erë / kulla e instaluar me kapacitet 3 MW.

Prodhimi vjetor i energjisë elektrike në MWh: Prodhimi vjetor i energjisë elektrike do të jetë 6000 MWh.

Periudha e pritshme për ta vënë në punë: Koha për ndërtimin dhe vënien në operim të parkut me erë do të jetë brenda 24 muajve nga marrja e lejes së ndërtimit.

Jeta e pritshme të gjenerimit burim të energjisë: Jeta e pritshme e turbinave të krahut dhe të sistemit në teresi që ka të bëjë me stacionet e transformatorëve është 25 vjet, duke përfshirë inspektimin e rregullt dhe shërbime.

**Teknologjia:**

Teknologjia e përdorur është perëndimore e makinerive, hapja e gropave do të bëhet duke germuar dhe betonuar bazamentet. Rruget germim mbushje me çakall dhe rulim. Montimi i shtyllave do të bëhet me bullona në bazamentet e përgatitur me prinxier.



**c) Burimet e shkarkimeve nga instalimi;**

Referuar VKM Nr. 99, datë 18.2.2005 “Për miratimin e katalogut shqiptar të klasifikimit të mbetjeve”, mbetjet e gjeneruara i klasifikohen sipas pikve:

Pika 13 Mbetje vajrash dhe mbetje te karburanteve te Lëngshme

13 01- Mbetje te vajrave hidraulike

13 02- Mbetje vaji ingranazhesh, motori dhe lubrifikante

Pika 16 Mbetje te pa specifikuara

16 01 03- Goma jashtë përdorimi

Pika 17. Mbetje nga ndërtimet dhe prishjet (përfshi dhera të gërmuara nga zona të kontaminuara)

17 01- Beton, tulla, tjegulla dhe qeramika

17 02- Dru, qelqe dhe plastika

17 05- Dhera

Pika 20 Mbetjet urbane (mbetjet shtëpiake dhe tregtare, mbetje Industriale e institucionale të ngjashme) përfshirë Fraksionet e mbledhura veçmas

20 01 01- Letër dhe karton

20 03 03- Mbetje nga pastrimi i rrugeve

20 03 04- Llumra nga gropat septike

20 01 08- Mbetje të biodegradueshme nga kuzhinat dhe mensat

**d) Kushtet në vendndodhjen e instalimit dhe rastet e njohura historike të ndotjes;**

Parku i impjanteve te shfrytezimit te energjise se eres do te vendoset ne zonen bergdetare Seman.Vendosja e impjantit te eres do te behet ne zonen e percaktuar e cila ndodhet 1,2 km larg vijes se Detit Adriatik. – nuk ka histori te ndotjes

**e) Natyra dhe sasi të e shkarkimeve të pritshme nga instalimi në çdo vend/mjedis, si dhe identifikimi i efekteve të rëndësishme të shkarkimeve në mjedis;**

**Ndikimet e mundshme në mjedis dhe masat e propozuara për parandalimin dhe zbutjen e tyre.**

Një ndikim në mjedis ka edhe përgatitja e korridorit të ndërtimit të se parqeve Eolike. Për pasojë gjatë përmirësimit të këtyre distancave shumë të shkurtra të rruges do të kemi emetim pluhuri në sasira shumë të vogla në atmosferë, si rezultat i punimeve të ndryshme që duhet të bëhen në korridor të linjës. Për të bërë të mundur reduktimin në minimum të pluhurave gjatë transportit është e domosdoshme që makinat transportuese të lagen nëpërmjet përdorimit të autoboteve dhe të mbulohen mjetet gjatë transportit të materialeve të destinuara për transportim.

**Ndikimi në mjedis gjatë përgatitjes së korridorit të Linjës**

Bazuar në kuotat jo shumë të ndryshueshme të vendit ku do të kalojë korridori i linjës, tregohet se kemi të bëjmë jo me shumë materiale që do të largohen nga sheshi, madje të papërfillshme. Megjithatë një sasi e caktuar dhe i gërmuar si rezultat i hapjes së gropave për vendosjen e bazamenteve të shtyllave do të krijohet përkohësisht. Një pjesë e këtij dheu do risistemohet në terrenet përreth shtyllave mbas punimeve. Megjithatë çdo pjesë e mbetur do të largohet nga sheshi dhe do të depozitohet në vendin e caktuar. Ndikimi në mjedis si rezultat i transportit të materialeve që do të largohen nga korridori i linjës. Sic e kemi theksuar edhe me lart gati 80 % e germimit do të perdoret për mbushje, dhe pjesa tjetër do të perdoret për rehabilitimin e rrugëve dhe skapratave të rruges egzistuese. Gjithsesi kjo do të aprovohet edhe nga Drejtoria Rajonale e Mjedisit të Fierit pasi të merret leja e ndërtimit.

**Plani i masave me karakter teknik për të parandaluar dhe zbutur ndikimet negative në mjedis**

Nje nga efektet me te diskutueshme te nje linje, nenstacioni apo nje grup linjash te tensioneve te ndryshme jane efektet e fushave elektrike dhe magnetike ne qeniet njerezore dhe mjedisin ne pergjithesi. Per pasoje ne vazhdim do te ndalemi ne detaje per efektet e mundshme qe mund te sjellin ne qeniet njerezore dhe mjedis ndertimi i Linjes dhe nenstacioni me te cilin ai do te lidhet. Po te krahasohen vlerat e studiuara per fushen elektromagnetike te linjes me standartet perkatese te ekspozimeve te zgjatura ne fushe elektromagnetike: 5 kV/m dhe 0.1 mT, ato jane mjaft te vogla dhe po te kemi parasysh qe njerezit atje kalojne shume rralle rezulton se linja e marre ne shqyrtim, nuk paraqet asnje problem. Shume njerez jane te shqetesuar mbi ndikimin e madh negativ ne shendetin e tyre te fushave elektromagnetike. Shumica e kerkimeve mbi linjat e energjise dhe efektet e tyre potenciale ne shendet jane te paperfunduara. Pavaresisht me se dy dekadave kerkime per te percaktuar ne se ekspozimi ndaj FEM, kryesisht ndaj fushave magnetike, eshte e lidhur me rrezikun ne rritje

- Rritur distancën midis tyre dhe burimit- sa me shume distance midis personit dhe linjes se energjise aq me shume reduktohet ekspozimi sepse fushat elektrike dobesohen me shpejtesi me rritjen e distances nga linja.
- Shkurtuar kohen e qendrimit afer burimit- duke zvogeluar kohen e qendrimit prane linjave te energjise ulet edhe ekspozimi leucemise te femijet, per kete akoma nuk ka nje pergjigje perfundimtare. Marreveshja shkencore e pergjitheshme eshte kjo qe, te dhenat e vlefshme jane te dobeta dhe te pamjaftueshme per te krijuar nje marredhenje perfundimtare shkak-

pasoje. Njerezit e shqetesuar per rrezikimin e mundshem te shendetit te tyre nga linjat e energjise mund te zvogelojne ekspozimin e tyre duke

### **Masat zbutëse të ndikimeve që ndikojnë në cilësinë e ajrit**

Nga analiza e vlerësimit të ndikimeve që shkaktohen gjatë dy fazave të projektit të cilët mund të ndikojnë në cilësinë e ajrit dhe të atmosferës, rezultoi që ndikimet janë negative nga natyra e tyre por niveli, kohëzgjatja dhe kthyeshmëria e ndikimit nuk do të ndikojnë në këtë indikator. Gjithësesi rekomandohen këto masa zbutëse të cilat janë masa jo vetëm zbutëse por edhe zbatimi I tyre luan rol të rëndësishëm në ndërgjegjesimin e zhvillueseve të projektit.

- Larjen e rrotave të automjeteve në dalje nga kantieri dhe nga zonat e punimeve dhe perpunimit të materialeve,
- Spërkatjen e rrugëve dytësore e cila do të përdoret gjatë fazës ndërtimore. Rrugët dytësore janë ekzistuese.
- Mbulimi I materialeve të ndryshme gjatë transprrtit dhe magazinimit të tyre në mjedis të hapur.
- Automjetet që do të lëvizin në rrugët dytësore do të lëvizin me shpejtësi të ulët për të shmangur shkaktimin dhe përhapjen e pluhurave.
- Automjetet që do të përdoren për transport dhe ato për punime në zonën e projektit do të jenë në gjëndje të mirë mekanike dhe do tu jenë realizuar edhe serviset përkatëse.

### **Masat zbutëse të ndikimeve që ndikojnë në cilësinë e tokës**

Nga analiza e vlerësimit të ndikimeve që mund të shkaktohen gjatë dy fazave të projektit të cilët mund të ndikojnë në cilësinë e tokës, rezultoi që nuk do të shkaktohet asnjë lloj ndikimi negative që mund të ndikojnë në cilësinë e tokës. Gjithashtu nuk ekziston, gjatë këtyre aktiviteteve, mundësia e shkaktimit të fenomenit të errozionit. Gjithësesi rekomandohen këto masa zbutëse të cilat janë masa jo vetëm zbutëse por edhe zbatimi I tyre luan rol të rëndësishëm në ndërgjegjesimin e zhvillueseve të projektit.

- Në cdo rast derdheje aksidentale të lëndëve djegëse dhe lubrifikanteve të menaxhohet me njëherë duke e larguar nga sipërfaqja e tokës.
- Cdo germim që do të realizohet gjatë fazës ndërtimore dhe asaj funksionale do të punohet me kujdes për mos shaktim të ndonjë shëmbje toke.
- Lëndët e para (beton, rërë) do të transportohen me kujdes duke mos lejuar derdhjen e tyre në mjedis.
- Cdo lloj mbetje që përftohen në fazët e ndryshme do të largohet nga zona e parkut.
- Asnjë mbetje urbane nuk do të hidhet në mjedis.
- Pajisja e mjediseve të punës me kosha për mbeturina.
- Në vendet e punës do të përdoren tualete kimike në dyja fazat e projektit.

### **Masat zbutëse të ndikimeve që ndikojnë në cilësinë e ujrave sipërfaqësore dhe nëntokësore**

Nga analiza e vlerësimit të ndikimeve që mund të shkaktohen gjatë dy fazave të projektit të cilët mund të ndikojnë në cilësinë e tokës, rezultoi që nuk do të shkaktohen ndikime negative që mund të ndikojnë në cilësinë e ujrave sipërfaqësore dhe nëntokësore. Gjithësesi rekomandohen këto masa zbutëse të cilat janë

masa jo vetëm zbutëse por edhe zbatimi I tyre luan rol të rëndësishëm në ndërgjegjesimin e zhvillueseve të projektit.

- Në cdo rast derdheje aksidentale të lëndëve djegëse dhe lubrifikanteve të menaxhohet me njëherë duke e larguar nga sipërfaqja e tokës.
- Cdo mbetje e përfutur gjatë punimeve ndërtimore dhe gjatë funksionimit të gjeneruesve të energjisë të menaxhohen në mënyrë që të mos ndoten ujrat sipërfaqësore dhe ata nëntokësore.
- Mirëmbajtja e kanaleve kulluese në perimetrin e gjeneruesve të energjisë.

### **Masat zbutëse për ndikimet që ndikojnë në cilësinë e florës**

Nga analiza e vlerësimit të ndikimeve që mund të shkaktohen gjatë dy fazave të projektit të cilët mund të ndikojnë në cilësinë e florës, rezultoi që nuk do të shkaktohen ndikime negative që mund të ndikojnë në popullësinë dhe në fisiologjinë e llojeve të florës karakteristike të zonës. Gjithësesi, rekomandohen këto masa zbutëse të cilat janë masa jo vetëm zbutëse por edhe zbatimi I tyre luan rol të rëndësishëm në ndërgjegjesimin e zhvillueseve të projektit.

- Në cdo rast derdheje aksidentale të lëndëve djegëse dhe lubrifikanteve të menaxhohet me njëherë duke e larguar nga sipërfaqja e tokës.
- Cdo mbetje e përfutur gjatë punimeve ndërtimore dhe gjatë funksionimit të gjeneruesve të energjisë të menaxhohen në mënyrë që të mos ndotet mjedisi
- Asnjë lloj aktiviteti nuk do të kryhet jashtë zonës së projektit.
- Kompania zhvilluese duhet të trajtojë gjithë ekipin zbatues të projektit për ndjeshmërinë mjedisore

- f) Teknologjia dhe teknika të tjera të propozuara për parandalimin e shkarkimeve ose, kur kjo nuk është e mundur, për pakësimin e shkarkimeve nga instalimi, veçanërisht duke zbatuar teknikat më të mira të disponueshme;**

TEKNOLOGJIA DO TE JETE AJO E STANDARTEVE TE EUROPJANE

- g) Alternativën në lidhje me zgjedhjen e vendit të instalimit dhe teknologjinë e përdorur;**

VENDI ME I PERSHTATSHEM PER SHFRYTEZIMIN E ERES SA ME GJATE GJATE DITES

- h) Masat për parandalimin dhe rikuperimin e mbetjeve (nëse është e nevojshme);**

Masa per parandalim te mbetjeve inerte nuk ka por rekomandojme riciklimin e mbetjeve te germimit si per te shtruar rruget dhe formuar toke per pyllezim

- i) Masat për përdorimin eficient të energjisë;**

Burimet energjetike mund të klasifikohen si burime të rinovueshme dhe jo-rinovueshme (lëndët djegëse fosile). Për fat të keq, energjitë që mund të merret nga lëndët djegëse fosile janë të kufizuara për shkak se ato janë të shtershme dhe nuk mund të ripërtërihen. Përveç kësaj, djegia e lëndëve djegëse fosile gjeneron gaze të dëmshme që ndotin mjedisin tonë dhe për këtë arsye bëhet shkak i ndryshimeve klimatike. Kjo është arsyeja pse mbrojtja termike dhe kursimi i energjisë, përdorimi i burimeve të rinovueshme të energjisë dhe



mbrojtja e mjedisit janë bërë baza për zhvillimin e qëndrueshëm. Qëndrueshmëria e energjisë i referohet mënyrës se si ne e prodhojmë dhe e përdorim atë. Qëndrueshmëri e energjisë do të thotë që kjo mënyrë të jetë sa më efiçente dhe sa më pak e dëmshme për mjedisin tonë. Ndërtimi i qëndrueshëm është një nga pikat më të rëndësishme të zhvillimit të qëndrueshëm dhe kjo përfshin përdorimin e materialeve të ndërtimit të cilat nuk e dëmtojnë mjedisin, efiçensën e energjisë në ndërtesa dhe mirë menaxhimin e tyre. Në kontekstin e zhvillimit të qëndrueshëm, ndërtimi i qëndrueshëm duhet të sigurojë struktura ndërtimore të projektuar mirë që do të jenë financiarisht, ekonomikisht dhe ekologjikisht të pranueshme. Qëllimet e energjisë dhe të ndërtimit të qëndrueshëm janë:

- Reduktimi i humbjeve të nxehtësisë nga ndërtesa duke përmirësuar mbrojtjen termike të jashtme të saj.
- Rritje e përfitimeve të nxehtësisë nëpërmjet orientimit dhe përdorimit të energjisë diellore.
- Përdorimi i burimeve të rinovueshme të energjisë në ndërtesa (biomasë, energji diellore, energjia e erës, energjia gjeotermike etj).
- Përmirësimi i efiçensës së energjisë në sistemin ngrohës të përdorur në ndërtesë.

Emetimet e CO<sub>2</sub> të shkaktuara nga përdorimi në rritje i lëndëve djegëse fosile në sektorin e banesave kanë ardhur gjithmonë në rritje. Ideja e marrjes së masave për rritjen e efiçensës së energjisë në sektorin e banesave bëhet me qëllim reduktimin e konsumit të të gjitha formave të energjisë në ndërtesa. Kjo gjë rezulton në uljen e emetimeve të CO<sub>2</sub> dhe gazeve të tjerë të dëmshëm në mjedis. “Efiçensa e energjisë” nënkupton raportin në përqindje, të energjisë në dalje me energjinë në hyrje, në të njëjtin sistem energjetik, që në rastin tonë është sacioni elitik Ky është përcaktim teorik i saj. Më thjesht do të thonim se “Efiçensë Energjie” kemi atëherë kur në një proces energjetik arrijmë rezultate të njëjta duke përdorur më pak energji. Teprica e energjisë në këtë rast është energjia e kursyer nga marrja e masave për të ulur sasinë e përdorur në këtë proces. Përfitimet nga një ndërtim efiçent janë:

- Kursejme energji dhe si rrjedhim para në faturat tona të energjisë.
- Më shumë komfort dhe më shumë cilësi të jetës.
- Jetë më të gjatë të ndërtesës.
- Kontribut në mbrojtjen e mjedisit dhe reduktimin e emetimeve ndotëse në mjedis.
- Rritje të vlerës së ndërtesës/banesës.

Përdorimi i burimeve të rinovueshme të energjisë në banesa shihet si një masë efikase për kursimin energjinë e përdorur në të. Burimet e rinovueshme më të përdorura në banesat tona janë: energjia diellore biomasa. Përdorimi i një paneli diellor me sipërfaqe 3-4m<sup>2</sup> të instaluar në tarracën/çatinë e ndërtesës për ngrohjen e ujit sanitar kursen energjinë e përdorur për këtë qëllim më shumë se 60% të saj. Kjo përqindje varet nga kushtet klimatike të vendit. Sa më i madh të jetë numri i ditëve me diell dhe sa më i lartë të jetë rrezatimi diellor aq më e lartë është përqindja e ujit të ngrohur nga paneli.

**j) Masa të tjera të planifikuara në përputhje me parimet e përgjithshme që rregullojnë detyrimet themelore të operatorit, dmth:**

Plani i Menaxhimit Mjedisor, është dokumenti që merr në konsideratë gjetjet dhe karakterizimin e ndikimeve, për të cilat përgatitet

## Masa Zbutëse e Mjedisit dhe Programi Monitorimit

Në operacionet e mirëmbajtjes, ndikimet janë shumë më të vogla se në fazën e rehabilitimit-përmirësimit. Ndikime të tilla lidhen gjithashtu me ndërprerjen e trafikut. Në krahasim me ndikimet e trafikut para fazës së mirëmbajtjes-përmirësimit, ndikimet pas masave të tilla duken më të ulëta. Shumica e ndikimeve negative lidhen me rritjen e pluhurave dhe shkarkimeve të gazit nga trafiku, lidhur me reduktimin e shpejtësisë së automjeteve. Nga ana tjetër, efektet e tilla të ndotjes janë të pakonsiderueshme krahasuar me sigurinë e jetës, që aktualisht mbetet një problem i madh në këto rrugë. Janë ndikimet pozitive do të jenë pas punëve të rehabilitimit dhe gjatë mirëmbajtjes. Ky ndikim do të konsistojë në përmirësimin e rrugëve, në zvogëlimin e numrit të aksidentit për shkak të disa riparimeve ose vendosjes së tabelave dhe sinjalistikës së re, kur tani vërehet mungesë e tyre. Përmirësimi i gjendjes dhe sigurisë së rrjetit rrugor në dobi të përdoruesve të tij është një nga objektivat e projektit dhe një nga ndikimet kryesore pozitive. Marrë masat e nevojshme për të parandaluar aksidentet dhe për të kufizuar pasojat e tyre;

### Ndikimi në cilësinë e ajrit

Spektori i transportit dhe germimit është faktori kryesor që kontribuon në këtë ndotje. Në përgjithësi, rrugët e projektit qëndrojnë në zona të sheshta, rurale dhe malore. Në këto seksione, transporti nuk ka një ndikim të rëndësishëm në cilësinë e ajrit. Emetimet kryesore të ajrit gjatë zbatimit të projektit do të vijnë nga punimet e germimit b, automjetet e ndërtimit dhe emetimet nga bitumi i prerë gjatë procesit të shtrimit të asfaltit. Emetimet nga mjetet e germimit dhe të transportit tokësor dhe automjetet e tjera që shfrytëzojnë ka gjasa të rrisin përqendrimet e monoksidit të karbonit (CO), oksidit të azotit (NO<sub>x</sub>), plumbit (Pb), lëndës së grimcave të pezulluar (SPM) dhe hidrokarbureve (HC) përgjatë rrugëve të projektit. Këto ndotës mund të shkaktojnë probleme të rënda shëndetësore. Për shembull, CO mund të ndërhyjë në thithjen e oksimhemoglobinës dhe një ekspozim akut ndaj NO<sub>x</sub> konsiderohet si një shkak i madh i sëmundjeve të frymëmarrjes, ndërsa përqendrimet e HC mund të shkaktojnë acarim të rëndë të syve, kollitje dhe teshtitje. Pluhuri do të gjenerohet nga lëvizjet e automjeteve, mjetet rrugore (pluhuri i rrugës) dhe makineritë e pajisjet. Shkarkimet e pluhurit nga kantjeri mund të ndikojnë në cilësinë e ajrit dhe të përbëjnë një kërcënim për shëndetin e punëtorëve dhe banorëve fqinjë afërsi. Pluhuri, mund të lëshohet për shkak të aktiviteteve të pastrimit gjatë fazës së mirëmbajtjes, punimeve të germimit gjatë fazës së rehabilitimit ose aktiviteteve të tjera, por do të jetë në nivele të ulëta. Në fazën e rehabilitimit niveli i emetimit të pluhurit do të jetë më i lartë se në fazën e mirëmbajtjes. Aktivitetet do të kryhen duke përdorur metoda që minimizojnë emetimin apo çlirimin e pluhurit. Për të minimizuar këtë ndikim, sidomos në sezonin e thatë, do të jetë praktikë spërkatja me ujë. Metodatat e mëposhtme do të përdoren për të parandaluar kushtet që favorizojnë gjenerimin e pluhurit.

- Gjermimet e hapura e të ekspozuara, sipërfaqet e dëmtuara të tokës dhe zonat e pashtruara do të mbahen në një gjendje të lagësht me anë të sperkatjes me ujë.
- Do të ndalohen mbingarkimi i kamionëve. Për të parandaluar emetimin e pluhurit dhe për të mbrojtur cilësinë e ajrit, kamionët do të mbulohen me mushama.
- Në seksionet rrugore ku pritjet të krijohen pluhuri do të jetë praktikimi i sperkatjes së ujit, veçanërisht në mot me erë dhe në sezonin e thatë.
- Gjatë kohës që nuk punohet, kantjeri do të lihet në një gjendje që do të parandalojë krijimin e pluhurit. Në fund të çdo dite pune, zonat ku është punuar do të jenë të lagura dhe do të instalohen rrethime të sigurisë ose do të inspektohen për të parandaluar aksesin dhe shqetësimet shtesë
- Do të sigurohet mbulimi i përkohshëm dhe mirëmbajtja ditore për tokën ose stoqet e materialeve.

Lista e veprimeve korigjuese për eliminimin e emetimit të pluhurit në kantier, jepet më poshtë:

1. Zvogëloni ritmin, ose pushoni, aktivitetin e prodhimit të pluhurit derisa problemi të përmirësohet.
2. Njoftoni mbikqyrësit për kushtet e pluhurit dhe zbatoni procedurat e eliminimit të pluhurave.
3. Hiqni papastërtitë dhe dherat e grumbulluar nga zonat problematike dhe / ose mbuloni, mbyllni ose izoloni zonat / sipërfaqet që krijojnë pluhur për t'i mbrojtur ata nga era, drita e diellit ose burimet e nxehtësisë
4. Rritni frekuencën, volumin dhe ose mbulimin me lagje, sperkatje për të parandaluar tharjen e dherave dhe të tokës.
5. Modifikoni procedurat e operimit dhe metodat për eliminimin e kushteve problematike.
6. Zhvilloni kontrole rutine për zbatimin e metodave të eliminimit të pluhurit dhe zonave ku punohet për burime të mundshme pluhuri.

### **Ndikimi ne ujë**

Gjatë rehabilitimit, rikonstruksionit dhe riparimit të sistemit të kullimit, duke përfshirë tobinot, kanalet dhe pusetat, mund të kemi gjenerim të baltës nga aktivitetet e rehabilitimit të tokës, të cilat mund të rezultojnë në rritjen e grimcave të ngurta pezull në lumenj menjëherë në drejtim të rrymës nga rruga. Ndikimet e tilla do të jenë të përkohshme dhe të kufizuara në zonat e vogla në drejtim të rrymës. Për më tepër, rrjedhja e sedimenteve që rezultojnë nga rritja e erozionit të dheut dhe nga pluhuri dhe rëra në zonën e punës mund të çojnë në turbullim të shtuar në rrjedhat ujore sipërfaqësore.

Gjatë kryerjes së punimeve do të sigurohet një mirëmbajtje e mirë e sistemeve të

drenazhimit dhe e sistemeve të furnizimit me ujë. Në përputhjen me kërkesat teknologjike dhe me pajisje të përshtatshme për grumbullimin dhe ruajtjen (enë metalike, kontejner metalike me kapak, çanta për mbledhjen e plastikës), ne do të sigurohemi që mbeturinat, mbetjet e rrezikshme ose materiale të tjera të dëmshme për mjedisin (derdhjet e naftës, karburante, kimikate, etj.), të përdorura ose të prodhuara gjatë kryerjes së, nuk do të hyjnë në ujësjellësa, ujra sipërfaqësore ose ujra nëntokësore.

### **Ndikimi ne tokë**

Pastrimi i vegjetacionit sipërfaqësor sidomos në vendndodhjen e projektit dhe rehabilitimin e rrugës do të ekspozojë tokën dhe do të çojë në përmbytje të lokalizuara të tokës bujqësore ngjitur dhe dëmtim të tokës. Ndikimet në tokë do të jenë të pranishme nga rrjedhja aksidentale e naftës ose mbetjeve të rrezikshme. Për të arritur mbrojtjen e tokës, riparimet dhe mirëmbajtja e të gjitha automjeteve dhe pajisjeve të tjera të lidhura nuk do të bëhen në kantjerin erealizimit të punimeve. Gjithashtu, mbeturinat e grumbulluara nuk do të vendosen për një kohë të gjatë në sipërfaqe. Ata do të transportohen në vend depozitimin përfundimtar.

### **Zhurmat dhe vibrimet**

Burimet kryesore të zhurmës gjatë rehabilitimit janë makineritë e ndërtimit, të cilat janë të njohura për të gjeneruar zhurmë në nivele nga 76 dB (A) deri në 98 dB (A) të matura 5 m nga makinat e drejtimit. Zhurma do të ketë një ndikim kryesisht në punëtorët e ndërtimit dhe banorët që jetojnë pranë kantjereve ku punohet. Aktivitetet në ndërtimin e kantjeret e rrugëve përfshijnë lëvizjen e pajisjeve të rënda dhe parashikohet rritje e volumit të trafikut, e cila do të shkaktojë probleme të sigurisë për publikun e gjerë. Ndikimet e zhurmës do të shkaktojë shqetësime, humbje të dëgjimit dhe shqetësime të përgjithshme për punëtorët dhe publikun e gjerë. Zhurma e prodhuar në natyrë mund të shqetësojë kafshët. Zhurmat dhe dridhjet, në të vërtetë janë të pranishme sidomos pranë zonës së banuar, si qendrat e fshatrave dhe qendrat urbane. Disa pjesë të rrugës kalojnë nëpër qendrën e fshatit ose të qytetit. Zhurma është shkaktuar kryesisht nga transportimi i automjeteve. Në pjesët e tjera të projektit, ku rruga kalon nëpër zonat rurale, zonat kodrinore dhe malore, niveli i zhurmës gjatë ditës është relativisht i ulët. Megjithatë, duhet theksuar se ndikimet e përmendura më lart nuk janë të rëndësishme në krahasim me sigurinë rrugore që do të rritet nga aktivitetet e projektit.

### **Gjenerimi i mbetjeve**

Aktivitetet e mbuluara nga kjo plani i menaxhimit të mbetjeve përfshijnë minimizimin, ndarjen, ruajtjen e përkohshme, transportin, ri-përdorimin, riciklimin dhe asgjësimin përfundimtar të mbetjeve të rrezikshme dhe jo të rrezikshme të krijuara nga aktiviteti i ndertim mirembajtje sipas kontratës Aktivitetet e përmendura më lart gjenerojnë një sasi të mbeturinave të cilat kategorizohen si më poshtë:

– **mbeturinat jo të rrezikshme:** të cilat përfshijnë mbeturina urbane dhe materiale inerte të tilla si: letra, çanta plastike, mbeturina, qelqi, dëmtime nga rrëzimet e makinave, heqja e vegjetacionit, brushat, bimët, gurët e rënë nga shpatet, zhavorri, dru, mbeturina, karton, skrape metali

**-mbeturinat e rrezikshme:**

pëlhurat e ndotura / lecka, vaj i përdorur, kanaçe lubrifikantë, kanaçe boje, kanaçe kimike, derdhje. Si prodhues i mbeturinave, Kontraktuesi ka një detyrim "të kujdesit" lidhur me menaxhimin e mbeturinave. Kontraktuesi është i detyruar të minimizojë rrezikun e ndotjes dhe të sigurojë që ata që merren me trajtimin dhe hedhjen e mbeturinave të krijuara janë të autorizuar për ta bërë këtë.

### **Shëndeti dhe siguria në punë**

Një nga objektivat kryesore të kësaj kontrate, si dhe një ndikim pozitiv është përmirësimi i gjendjes dhe sigurisë së rrjetit rrugor. Kostot e aksidenteve rrugore mund të përcaktohen në terma ekonomikë. Këto kosto përfshijnë si shpenzimet njerëzore ashtu edhe kostot materiale si ato në lidhje me dëmtimin e pronës dhe kostot e shlyerjes nëse është e nevojshme. Përpjekja për të identifikuar ndikimin që ka cilësia e rrugës në sigurinë rrugore, në aspektin ekonomik, është të vlerësojë, për çdo Euro të investuar në mirëmbajtjen dhe rehabilitimin e rrugëve, koston e kursimit nga aksidentet rrugore të reduktuara. Vlerësime të mëtejshme në kostot sociale të mirëmbajtjes së rrugëve me siguri do të ndihmojnë për të nxjerrë në pah ndikimin e mirëmbajtjes së mirë në reduktimin e rrezikut nga aksidentet. Mirëmbajtja e mirë e rrugëve gjithashtu mund të ketë një ndikim pozitiv në aktivitetin ekonomik. Llojet e ndryshme të lëndimeve mund të ndodhin në rast se pajisjet mbrojtëse dhe / ose veshjet nuk janë të veshura në çdo kohë, pajisjet mbrojtëse nuk janë instaluar siç duhet, procedurat e sigurisë nuk janë vendosur ose nuk janë ndjekur ose punëtorët nuk janë të trajnuar në mënyrë adekuate për pozicionet dhe punën që ata (p.sh. duke punuar me makineri të rrezikshme). Në lidhje me ndikimin në shëndetin dhe sigurinë e punëtorëve të përfshirë në zbatimin e këtij projekti, aksidentet janë të mundshme për shkak të mungesës së trajnimeve, mungesës ose injorimit të procedurave të punës dhe sigurisë, mungesës ose mospëdorimit të veshjeve dhe pajisjeve mbrojtëse personale, mungesa e sinjalistikës,

organizimi i keq i kantjerit dhe të tjera. Kompania ka hartuar dhe zbatuar Planin e Shëndetit dhe Sigurisë në përputhje me rregulloret e Shqipërisë për Sigurinë e Punës dhe praktikatat më të mira.

### **Ndikimi në natyrë dhe biodiversitet**

Biodiversiteti i rëndësishëm shpesh mund të ruhet përmes menaxhimit të duhur të vegjetacionit natyror përgjatë rrugës ose korridor ligjor për një rrugë. Disa rrugë me bimësi natyrore shërbejnë si korridore të rëndësishme biologjike të cilat lidhin shtige më të mëdha të habitatit natyror në të njëjtën anë të rrugës. Prania e punëtorëve, zhurma dhe vibracionet e lëshuara nga makineritë dhe mjetet e transportit mund të shqetësojnë kafshët të cilat në mënyrë të veçantë përkeqësohen për biodiversitetin në rast se zona është e banuar nga lloje endemike, të rralla ose të cenueshme ose kur ndodhin shqetësime në periudhat e ndjeshme të ciklit të jetës së kafshëve. Ç'rregullimi mund të përkeqësohet nga zjarret e hapura, grumbullimi i bimëve, drurit dhe ushqimet e pyjeve, gjuetia dhe të ngjashme. Ndotja e ujit dhe tokëska një ndikim të drejtpërdrejtë në biodiversitetin. Për fat të keq, programet e mirëmbajtjes së rrugëve shpeshherë e eliminojnë panevojshmërisht bimësinë natyrore në rrugë, në një përpjekje për të bërë rrugët të duken më të sigurta dhe të mirëmbajtura, megjithatë kostot më të larta ekonomike. Me ruajtjen e biodiversitetit në mendje, specifikimet mjedisore për mirëmbajtjen e rrugëve duhet të rishikohen për të maksimizuar praninë e bimësisë natyrore përgjatë rrugëve, në përputhje me sigurinë dhe objektivat e tjera të rëndësishme. Në fazën e operimit, ndikimi negativ ndaj biodiversitetit mund të vijë me rritjen e përdorimit të rrugës dhe kufizimet e pamjaftueshme të shpejtësisë. Çdo pemë që duhet të pritet për sigurinë rrugore do të pritet pas marrjes së lejes nga institucionet përkatëse. Para prerjes së vegjetacionit brenda zonës së mbrojtur, do të kryhet një inspektim nga specialisti për të inspektuar nëse ndonjë lloj i mbrojtur shfaqet afër zonës. Ndikimet negative ndaj natyrës mund të përfshijnë zjarret e hapura, grumbullimin e drurit dhe produkteve të tjera pyjore, gjuetinë, shqetësimet e kafshëve, punën natën dhe të tjera.

- 3 Janë ndërmarrë masat e nevojshme, me ndërprerjet definitive të aktiviteteve, për të shmangur ndonjë rrezik të ndotjes dhe kthimin e vendit të operimit në gjendje të kënaqshme

### **Masat zbutëse**

Masat Zbutëse Mjedisore për aktivitetet e mirëmbajtjes dhe përmirësimit janë pjesë përbërëse e PMMS. Masat zbutëse ndahen në tri pjesë,

- Masat zbutëse për fazën e rehabilitimit,

- mirëmbajtjes
- përmirësimit.

Njoftimi, Siguria e Punëtorëve dhe Qytetarëve, konsiderohen si çështje shumë të rëndësishme që duhet të merren parasysh në realizimin e vetëdijes publike, mbështetjes së komunitetit dhe lehtësimit të trafikut. Masat e përgjithshme zbutëse për aktivitetet e rehabilitimit, mirëmbajtja dhe përmirësimi konsiderohen gjithashtu si shumë të rëndësishme. Cilësia e ujit dhe tokës, menaxhimi i mbetjeve dhe trafiku / siguria rrugore merren parasysh për një orientim të përgjithshëm të masave zbutëse. Të gjitha masat zbutëse janë në përputhje me legjislacionin mjedisor shqiptar, dhe në mënyrë specifike me Ligjin Nr. 10431, datë 9.6.2011 "Për Mbrojtjen e Mjedisit".

### Kodi i sjelljes

Kodi i Sjelljes në Punë themelohet nga kontraktori, duke vënë në dukje sjelljen e duhur, abuzimi me drogën dhe alkooli është rreptësisht i ndaluar dhe ndjek ligjet dhe rregulloret përkatëse, duke reduktuar kështu ndikimin në komunitet. Kodi i sjelljes në punë duhet t'i njoftohet komunitetit lokal. Mosrespektimi i Kodit të Sjelljes, do të jetë subjekt i masave disiplinore. Kodi i Sjelljes në punë përfshin por nuk është i kufizuar në masat e mëposhtme:

- a) I gjithë stafi do të jetë në përputhje me ligjet dhe rregulloret kombëtare
- b) Në kantjet janë të ndaluar mallrat e rrezikshme dhe mbetjet e rrezikshme;
- c) Të mos pengohet jeta e banorëve lokalë dhe aktiviteti i tyre prodhues;
- d) Respektoni kulturën tradicionale lokale, zakonet dhe aktivitetet tradicionale;
- e) Parashikoni zona të veçanta për duahnpirësit
- f) Veshja e duhur dhe standardet e higjienës personale;
- g) Akomodim i përshtatshëm shëndetësor;
- h) Kur vizitoni lagjen dhe banorët lokalë, duhet të veproni në përputhje me kodin përkatës të sjelljes. Veprime të ndaluara
- i) Dëmtim i kafshëve të egra dhe bagëtive;
- j) Kapja dhe shqetësimi i kafshëve ose ketputja e bimëve të mbrojtura;
- k) Gjuetia
- l) Ndikimi ose shkatërrimi i objekteve me vlera historike dhe arkitekturore;
- m) Zjarre të hapura;
- n) Pija gjatë orarit të punës;
- o) Mirëmbajtja mekanike (ndërrimi i vajit lubrifikant) jashtë servisit të licencuar;
- p) epozitim i mbetjeve në natyre dhe prane rrjedhave ujore;
- q) Drejtim mjeteve të rrezikshme në rrugët lokale;
- r) Prodhimi i veshjeve të pasigurta (siç janë: çizmet dhe helmetat);
- s) Ndikim në banorët në afërsi;

- t) Rrjedhja e ndotësve, si vajrat, karburantet etj;
- u) Djegia e mbetjeve

Çdo kontraktor, staf i zyrës ose stafi tjetër, nëse gjendet në shkelje të rregullave të mësipërme, varësisht nga ashpërsia e saj duhet të ndëshkohet me vërejtje disiplinore referuar kontaktës së punës. Masat për Sigurinë në punë dhe Mjedisin

- Kontraktori do të sigurojë që projekti të përputhet me të gjitha kërkesat ligjore dhe rregulloret kombëtare dhe lokale të sigurisë dhe masa të tjera për të shmangur dëmet;
- Para fillimit të punëve, Kontraktori do të kryejë një trajnim të sigurisë në punë;
- Duhet të ketë ndriçim të mjaftueshëm gjatë ditës dhe natës;
- Personeli drejtues i kontraktorit pa miratimin e personave të paautorizuar nuk mund të hyjë në kantierin e ndërtimit;
- Vendndodhjet e kampeve (Camp Site) do të pajisen me pajisje fikëse zjarri dore dhe pajisje të tjera zjarrfikëse;
- Kontraktori do të sigurojë mbrojtje pajisje mbrojtëse personale të përshtatshme për sigurinë personale të punëtorëve (për shembull: syze, doreza mbrojtëse, maskë mbrojtëse, mbulesë pluhuri, helmetë, mbrojtës të veshëve, helmata etj.) Dhe sigurohuni që ajo të përdoret në vendin e punës.
- Procedurat e sigurisë, planet e emergjencës dhe informacionet e kontaktit emergjent, etj duhet të afishohen në tabelë në kantierin dhe në kampet;
- Të gjitha vendet e rrezikshme që mund të ndodhin duhet të shënohen qartë me shenja paralajmëruese dhe të rrethuara;
- distanca e sigurisë do të përcaktohet në përputhje me dispozitat përkatëse;
- Kontraktori do të marrë të gjitha masat e arsyeshme për të parandaluar rreziqet dhe për të siguruar që të gjitha vendet e punës dhe kampet të disponojnë pajisje për mbrojtjen nga zjarri;
- Kontraktuesi do të sigurojë një ekzaminim fizik vjetor për punëtorët;
- Kontraktori gjithashtu do të ofrojë trajnim në higjienën themelore personale dhe parandalimin e epidemisë, duke përfshirë sëmundjet respiratore dhe infektive;
- Kontraktuesi do të kryejë programe trajnimi për HIV / AIDS për të gjithë punëtorët;
- Kontraktuesi do të ofrojë shërbime bazë të ndihmës së parë dhe masa emergjente për punonjësit e ndërtimit në kantier

k- **Monitorimi i planifikuar i shkarkimeve nga instalimi.**

### **Mbikqyrja mjedisore**

Specialisti i Mjedisit është përgjegjës për inspektimin, monitorimin dhe rishikimin e të gjitha aktiviteteve të punës për të siguruar që Plani i Menaxhimit të Mjedisit në masat zbutëse të zbatohet siç duhet dhe ndikimi negativ i projektit në mjedis të reduktohet në



minimum.

Përgjegjësitë kryesore të specilaistit të mjedisit përfshijnë:

### **Faza I: Pregatitja**

Faza e parë synon të vendosë themelet për zbatimin e suksesshëm të projektit. Në këtë fazë, specialist i mjedisit do të:

- Rishikojë Planin e Menaxhimit të Mjedisit, projektin e zbatimit dhe specifikimet teknike, dhe verifikimin e masave zbutëse në mungesë të emisioneve të rëndësishme.
- Pregatisë udhëzimet përkatëse për zbatimin nga kontraktori të Planit të Menaxhimit të Mjedisit;
- Zhvillojë dhe zbatojë programin e trajnimeve për të gjithë punonjësit. Detyrat kryesore të fazës së parë:
- Shqyrton dosjen e projektit: specialisti mjedisor do të shqyrtojë rreziqet mjedisore, Planin e Menaxhimit të Mjedisit, projektin dhe specifikimet teknike dhe konfirmon me shkrim masat zbutëse që nuk ekzistojnë emisione të rëndësishme. Nëse gjeni ndonjë problem, specialisti i mjedisit do të këshillojë Planin e Menaxhimit të Mjedisit, projektin dhe specifikimet teknike do të përditësohen për të adresuar këto çështje. Sapo të miratohet nga Menaxheri i Kontratës, specialisti i mjedisit do të përditësojë Planin e Menaxhimit të Mjedisit
- Specialisti i Mjedisit do të përgatisë dhe dorëzojë për shqyrtim dhe miratim tek Menaxheri i Kontratës, Planin e Menaxhimit Mjedisor, ndërsa miratimi përfundimtar do të vijë nga Specialisti i Mjedisit i Bankës Botërore. Çdo ndryshim në PMM në çdo fazë të projektit është subjekt i miratimit të Specialistit të Mjedisit të Bankës Botërore.
- Trajnimi Mjedisor: Zbatimi i një programi gjithëpërfshirës të trajnimit për të trajnuar palët e përfshira në projekte, duke përfshirë stafin e zyrës së projektit, kontraktorin e autoritetit të sigurisë dhe të mjedisit, punonjësit e kontraktuesit, e kështu me radhë. Trajnimi përfshin kërkesat mjedisore të projektit dhe si ato monitorohen dhe rishikohen, në veçanti aspektet e mëposhtme: Specialisti i Mjedisit do të mbulojë kërkesat e Planit të Menaxhimit Mjedisor, listën e përcaktuar të monitorimit të mjedisit, tabelën e monitorimit mjedisor, mënyrën e trajtimit të mospërputhjeve me Planin të Menaxhimit Mjedisor, si dhe të gjitha çështjet tjera kryesore. Kontraktuesit do t'i kushtojnë vëmendje të veçantë specifikave teknike të çdo dispozite specifike se si të ndiqen Plani I Menaxhimit të Mjedisit
- Specialisti i Mjedisit, gjithashtu do të kontrollojë nëse janë marrë të gjitha lejet përkatëse dhe nëse kontraktuesi ka një licencë të vlefshme operimi.
- Shëndeti dhe siguria në punë: kërkesat shëndetësore dhe të sigurisë në punë do të komunikohen në mënyrë të qartë për të gjithë stafin e kontraktorit dhe palët e përfshira.

- Në fund të trajnimit, kontraktori do të nënshkruajë gjithashtu një deklaratë që konfirmon kuptimin e rregullave përkatëse mjedisore, kornizën e pajtueshmërisë "Plani i Menaxhimit Mjedisor" dhe obligimet shëndetësore dhe të sigurisë.

## **Faza e dytë:**

### **Aktivitetet e Përmirësimit, Rehabilitimit dhe Mirëmbajtjes**

Një mënyrë objektive dhe profesionale për të shqyrtuar dhe kontrolluar zbatimin nëaspektet të ndryshme të "Planit të Menaxhimit të Mjedisit"

Për regjistrin e sigurisë të hartuar nga autoritete mjedisore dhe inspektimet dhe rishikimet e rastësishme të Kontraktorit.

- Inspektime të rregullta në katër
- Rishikimi i zbatimit të masave të mbrojtjes së mjedisit në përputhje me detyrimet ligjore, "Planin i Menaxhimit të Mjedisit"
- Kontrollimi plotësimin e rregulloreve të Kontraktorit dhe të shëndetit dhe sigurisë në punë dhe mjedisit.
- Kontrollimi efektivitetin e masave zbutëse mjedisore dhe performancën e projektit.
- Verifikoni cilësinë e mjedisit të çdo të mos-përputhshmërie të gjetur, si dhe efektivitetin e masave korrigjuese.
- Sipas "Planit të Menaxhimit të Mjedisit" në procedurat e mospërputhjes, periodikisht shqyrtohen rezultatet.
- Periodikisht do të ofrohen trajnime, sa herë që një punëtor i ri ose kontraktor i ri do të ofrojë pranohet në zbatimin e këtij projekti. Trajnimi do të përfshijë kërkesat për "Planin e Menaxhimit të Mjedisit", artikujt e ndaluar, përputhshmërinë rregullative dhe ndërgjegjësimin mjedisor. Specialisti i Mjedisit do të kryejë raport të inspektimit mjedisor për të monitoruar dhembikëqyrur zbatimin e këtij plani.

### **Programi i Monitorimit**

Programi i monitorimit përshkruan aktivitetet e monitorimit mjedisor të ndërmarra me qëllim të përcaktimit të çfarëdo ndryshimi në shkallën ose rëndësinë e ndikimeve të operacioneve të mirëmbajtjes dhe rehabilitimit në tokë, në ujë dhe nga mbeturinat, duke vlerësuar performancën e masave të kontrollit të përdorura për të kufizuar këto ndikime për të përmbushur detyrimet ligjore dhe kërkesa të tjera. Programi i monitorimit mjedisor do të fokusohet në elementët vijues:

- ✓ Respektimin e Planit të Menaxhimit të Mjedisit

- ✓ Respektimin e specifikimeve teknike
- ✓ Respektimin e legjislacionit shqiptar për sigurinë në punë të punonjësve, etj
- ✓ Mbrojtjen e punonjësve dhe banorëve,
- ✓ Kërkesat ligjore për depozitimine e mbatjeve dhe materilave.

Procesi i monitorimit do të fokusohet në hapësirën e punës dhe në territoret përreth, si dhe në rrugët që do të përdoren për transportimin e materialeve nga burimet në hapësirën e punës, ose nga hapësira e punës në vendet e depozitimit. Veprimet teknike, specifikimet mjedisore dhe të sigurisë, si dhe procedurat e tjera të përcaktuara për zbatimin, mund të kontrollohen ose justifikohen nga tabela e mëposhtme Tabela e monitorimit e paraqet parametrin që duhet të monitorohet, ku do të monitorohet, si, kur dhe pse do të monitorohet, kostoja dhe përgjegjësia e monitorimit. Ky program monitorimi adreson një numër elementash të dallueshme të monitorimit të mbeturinave të tilla si çlirimi i ndotësve në tokë dhe ujërat nëntokësore nga instalimet e mbetjeve, të cilat nëpërmjet ndërveprimit të tyre me mjedisin kanë potencial të shkaktojnë ndikime. Mbeturinat që përdoren sërish në të njëjtin vend në të cilin është prodhuar nuk duhet të regjistrohen ose të transferohen formalisht. Në të gjitha rastet e tjera do të monitorohen aktivitetet e menaxhimit të mbeturinave, disa aktivitete që monitorohen në mënyrë periodike, ndërsa të tjerat monitorohen në mënyrë të vazhdueshme.

## Përmbledhje e Programit të Monitorimit të Mjedisit

*Programi i Monitorimit të Mjedisit - Gjatë Fazës së Ndertimit dhe Mirëmbajtjes SE IMJANTIT EOLITIK SEMAN*

<b>Faza</b>	<b>Cfarë (Eshtë parametri që do të monitorohet?)</b>	<b>Ku (Eshtë parametri që do të monitorohet?)</b>	<b>Si (Eshtë parametric që do të monitorohet?)</b>	<b>Kur (Përcakt o frekuencën ose periodicitetin?)</b>	<b>Pse (Ky parametër duhet të monitorohet?)</b>	<b>Kush (Eshtë përgjegjës për monitorimin?)</b>
Ndërtim Mirëmbajtje të impiantit	Ndërgjegjësimi dhe informimi i komunitetit dhe vendimmarrësve	Në fshatrat, Njësitë Administrative dhe Bashkitë e prekura	Takime me palët e interesuara	Gjatë periudhës së zbatimit të kontratës	Për të siguruar që komuniteti është i informuar mirë dhe vendimmarrësit të përfshirë	Kontraktori
Ndërtim Mirëmbajtje të impiantit	Informim, i punëtorëve dhe Komunitetit për Sigurinë në Pune dhe Shendetin	Në kantjeret e Punës	Ruajtja e një regjistri të njoftimit të fqinjëve, pajtueshmërisë me PMM, sigurinë e punëtorëve, pajisjet mbrojtëse të disponueshme dhe të përdorura, dhe mbi ankesat e mundshme Shenjat e duhura do të inspektohen vizualisht. Inspektimi i dokumentacionit (lejeve) dhe certifikatave të punëtorëve. Disponueshmëria dhe përdorimi i duhur i pajisjeve mbrojtëse personale. Menaxhimi i trafikut dhe siguria e këmbësorëve	Vazhdimisht gjatë punimeve të mirëmbajtjes	Të sigurohet që punimet të kryhen sipas standardeve më të larta të sigurisë dhe mbrojtjes së mjedisit	Kontraktori

Ndërtim Mirëmbajtje të impiantit	Cilësia e Ajrit	Në vendet e punës dhe zonat përreth	Vizualisht inspektoni gjenerimin dhe kontrollin e pluhurit. Kontrolloni praninë dhe nëse emetoni ndonjë erë nga mbeturinat e grumbulluara. Vizualisht të inspektojë shenjat e djegies së hapur të mbeturinave. Inspektoni kolaudimin e makinerive dhe pajisjeve.	Vazhdimisht gjatë punimeve të mirëmbajtjes	Të sigurohet që punimet të kryhen sipas standardeve më të larta të sigurisë dhe mbrojtjes së mjedisit	Kontraktori
Ndërtim Mirëmbajtje të impiantit	Cilësia e tokës	Në vendet e punës dhe zonat përreth	Inspektim vizualisht për rrjedhjet e vajit dhe materialeve të tjera të rrezikshme dhe toksike. Mban prova se mbeturinat grumbullohen nga njëësia e autorizuar.	Vazhdimish t gjatë punimeve të mirëmbajtje s	Të sigurohet që punimet të kryhen sipas standardeve më të larta të sigurisë dhe mbrojtjes së mjedisit	<i>Kontraktori</i>
Ndërtim Mirëmbajtje të impiantit	Nivelet e zhurmave	Në vendet e punës dhe zonat përreth	Në vend nëse zhurma është shqetësuese apo jo. Nëse do të jetë e nevojshme, do të monitorohet nga një laborator i akredituar.	Vazhdimish t gjatë punimeve të mirëmbajtje s	Për të siguruar që nivelet e zhurmës të mos tejkalojnë normat e lejueshme për punëtorët dhe zonat përreth	<i>Kontraktori</i>
Ndërtim Mirëmbajtje të impiantit	Ndotja nga shkarkimet ose rrjedhjet	Në rrugë	Vizualisht në kërkim të rrjedhjeve, Kontrollimi nëse të gjithë kontejnerët kanë sistem të kontrollit sekondar. nëse është e nevojshme monitorimi i cilësisë së tokës dhe ujit.	Vazhdimish t gjatë punimeve të mirëmbajtje s	Për të siguruar cilësi të duhur mjedisore	<i>Kontraktori</i>

Ndërtim Mirëmbajtje të impiantit	Karkasat e kafshëve	Në rrugë	Vizualisht të inspektojë dhe regjistrojë datën, vendndodhjen, sasinë dhe pozicionin e vendit të depozitimit/groposjes të kufomave të kafshëve	Vazhdimish t (çdo ditë)	Mirëmbajtja pa pagesë Rrezik si një çështje sigurie për çdo përdorues të rrugës. Për pastrimin e rrugës	<i>Kontraktori</i>
Ndërtim Mirëmbajtje të impiantit	Aksident trafiku që lë xhama të thyer ose mbeturina të tjera në vendngjarje	Në rrugë	Inspektoni visual me vëmendje dhe regjistrojeni vendndodhjen e aksidentit të trafikut, datën dhe pasojat e aksidentit (xhama të thyer ose mbeturina të tjera në vendngjarje).	Vazhdimish t (çdo ditë)	Mirëmbajtja pa pagesë Rrezik si një çështje sigurie për çdo përdorues të rrugës. Për pastrimin e rrugës	<i>Kontraktori</i>
Ndërtim Mirëmbajtje të impiantit	Menaxhi mi i mbetjeve	Në vendin e punës dhe zonat përreth	Vizualisht për ndarjen e mbeturinave, pranimet e rishikimit nga kompania e mbledhjes, ose njoftimi nga komuna në vendin e duhur të asgjësimit. Mbani shënime për të gjitha mbeturinat e krijuara dhe depozitimin	Vazhdimisht	Për të siguruar që nuk ekziston rreziku i ndotjes së mjedisit të shkaktuar nga punimet	Kontraktori
Ndërtim Mirëmbajtje të impiantit	Cilesia e ujit	Në kantjer	Vizualisht dhe pas ankesave të shtimit të turbullirës, materialet e mbeturinave në kanale, derdhjet ose rrjedhjet. Mbani shënime mbi faktet.	Vazhdimisht	Për të siguruar që nuk ka ndotje të shkaktuar në ujërat	Kontraktori
Ndërtim Mirëmbajtje të impiantit	Biodiversiteti dhe mbrojtja e natyres	Në vendin e punës dhe zonat përreth	Inspektimi i lejeve dhe opinioneve të autoriteteve kompetente. Zbatimi i masave.	Gjatë mirëmbajtjes dhe Rehabili timi / përmirës	Për të siguruar që nuk shkaktojmë asnjë dëmtim të zonave të ndjeshme dhe të mbrojtura	Kontraktori

Programi i Monitorimit te Mjedisit – Gjatë Fazës se Rehabilitimit/Përmirësimit

Faza	Cfarë (Eshtë parametric që do të monitorohet?)	Ku (Eshtë parametric që do të monitorohet?)	Si (Eshtë parametric që do të monitorohet?)	Kur (Përcakto frekuencën ose periodicitetin?)	Pse (Ky parametër duhet të monitorohet?)	Kush (Eshtë përgjegjës për monitorimin?)
Ndertim / prodhim	Ndërgjegjësimi dhe informimi i komunitetit dhe vendimmarrësve	Në fshatrat dhe Nejsitë Administrative Vendore, të ndikuara	Takimet me palët e interesuara, shpërndarja e informacionit mbi punët dhe shqetesimet e trafikut	Gjatë periudhës së zbatimit të kontratës	Për të siguruar që komuniteti është i informuar mirë dhe vendimmarrësit të përfshirë	Kontraktori
Ndertim / prodhim	Informim, i punëtorëve dhe Komunitetit për Sigurinë ne Pune dhe Shendetin	Në kantjeret e punës	Mbajtja e një regjistri të informimit të fqinjëve, pajtueshmërisë me PMM, sigurinë e punëtorëve, pajisjet mbrojtëse individuale të disponueshme dhe të përdorura, dhe mbi ankesat e mundshme. Sinjalistika e duhur do të inspekyohet vizualisht. Inspektimi i dokumentacionit (lejeve) dhe certifikatave të punëtorëve. Disponueshmëria dhe përdorimi adekuat i pajisjeve mbrojtëse. Menaxhimi i trafikut dhe siguria e këmbësorëve.	Vazhdimisht gjatë punimeve të mirëmbajtjes	Të sigurohet që punimet të kryhen sipas standardeve më të larta të sigurisë dhe mbrojtjes së mjedisit	Kontraktori
Ndertim / prodhim	Asgjësimi i materialeve të punës, kazanët e mbeturinave, kazanët e mbeturinave spitalore, zyra dhe kuti emergjente etj, do të transportohen të gjitha në automjetin e mirëmbajtjes	Në automjetin e mirëmbajtjes përgjatë seksionit të rrugëve	Verifikimi në vend	Gjatë periudhës së zbatimit të kontratës	Për të siguruar që menaxhimi i mbetjeve dhe instrumentet e sigurisë së jetës tashmë janë planifikuar të vendosen	Kontraktori

Ndertim / prodhim	Niveli i zhurmave	Në vendin e punës dhe zonat përreth	Në vend nëse zhurma është shqetësuese apo jo	Vazhdimisht	Për të siguruar që nivelet e zhurmës të mos tejkalojnë noramat e lejueshme për punëtorët dhe zonat përreth	Kontraktori
Ndertim / prodhim	Cilësia e ujit	Në kantjer	Vizualisht dhe pas ankesave për shtim të turbullirës, materialeve të mbeturinave në kanale, derdhjeve ose rrjedhjeve, dhe mbajnë shënime.	Vazhdimisht	Për të siguruar që nuk ka ndotje të shkaktuar në ujërat	Kontraktori
Ndertim / prodhim	Menaxhimi i mbetjeve	Në vendin e punës dhe zonat përreth	Vizualisht për ndarjen e mbeturinave, pranimet e rishikimit nga kompania e mbledhjes, ose njoftimi nga komuna në vendin e duhur të asgjësimit. Mbani shënime për të gjitha mbeturinat e krijuara dhe depozitimin	Vazhdimisht	Për të siguruar që nuk ekziston rreziku i ndotjes së mjedisit të shkaktuar nga punimet	Kontraktori
Ndertim / prodhim	Cilësia e Ajrit	Në vendin e punës dhe zonat përreth	Inspektioni vizualisht gjenerimin dhe kontrollin e pluhurit. Kontrolloni praninë dhe nëse emetohet ndonjë erë nga mbeturinat e grumbulluara. Inspektioni vizualisht për rrjedhjet e materialeve me vaj. Mbani prova se mbeturinat grumbullohen nga njësi e autorizuar. Inspektioni vizualisht shenjat apo gjurmë të djegies së hapur të mbeturinave.	Gjatë punimeve të rehabilitimit	Për të siguruar që punimet të kryhen sipas sigurisë së lartë dhe standartet e mbrojtjes së mjedisit	Kontraktori
Ndertim / prodhim	Cilësia e tokës	Në vendin e punës dhe zonat përreth	Inspektioni vizualisht për rrjedhjet e materialeve me vaj. Mban prova që tregojnë se mbeturinat grumbullohen nga njësi e autorizuar dhe liçensuar	Gjatë punimeve të rehabilitimit	Të sigurohet që punimet të kryhen sipas standardeve më të larta të sigurisë dhe mbrojtjes së mjedisit	Kontraktori



Ndertim / prodhim	Dëmtimi i vegjacionit	Në kantier në rrugë	Inspektim visual, regjistrim dhe mbajnë shënime mbi llojin dhe sasinë e vegjetacionit të dëmtuar. Monitoroni qarkullimin korrekt të bimëve dhe automjeteve në zonën e punës.	Vazhdimisht	Për të siguruar asnjë dëmtim të vegjacionit	Kontraktori
Ndertim / prodhim	Kalimi i rrjedhave ujore dhe urat	Zonën specifike, në rrjedhen e sipërme dhe te poshtem te rrjedhes ujore kanalet e kalimit dhe urat	Turbiditeti. Inspektim visual dhe regjistrim.	Vazhdimisht	Për të siguruar cilësinë e duhur të rrjedhës së ujit dhe mjedisit	Kontraktori
Ndertim / prodhim	Argjinaturat e rrjedhave ujore	Monitorimi i kushteve para dhe pas rehabilitimit.	1. Fotografim i argjinaturave të kryesore të kalimit të lumenjve para fillimit te punimeve. 2. Fotografim i argjinaturave kryesore gjatë kryerjes së punimeve. 3. Fotografim i argjinaturave kryese	Gjatë gjithë fazave	Për të siguruar që asnjë dëmtim nuk ka ndodhur	Kontraktori
Ndertim / prodhim	Shtresa e sipërme e toke	Monitoroni instalimin korrekt të shtresës së sipërme te tokës gjatë rehabilitimit.	Inspektioni zonat specifike te rivegjetacionit për rrltjene bimeve dhe stabilitetin.	Gjatë mirëmbajtjes dhe rehabilitimit	Për të siguruar asnjë dëmtim të tokës dhe vegjacionit	Kontraktori
Ndertim / prodhim	Mjetet dhe pajisjet	Monitoroni qarkullimin korrekt të bimëve dhe automjeteve në zonën e punës.	Kontrolloni mos hyrjen e automjeteve në tokat e rehabilituara. Zvogeloni ngjeshje e shtresës vegjetative të rehabilituar.	Përdite gjatë rehabilitimit.	Për të siguruar asnjë dëmtim të tokës dhe vegjacionit	Kontraktori
Ndertim / prodhim	Vlera e trashëgimisë kulturore ose artefaktet	Në vendin e punës dhe zonat përreth	Inspektioni vizualisht me vëmendje, regjistroni dhe informoni faktin tek autoritetet përgjegjëse	Gjatë mirëmbajtjes dhe rehabilitimit	Për të mbrojtur pasuritë kulturore dhe arkeologjike	Kontraktori

Ndertim / prodhim	Erozion	Në vendin e punës dhe zonat përreth; sistemet e kullimit etj.	Inspektim vizualisht dhe verifikoni pastërtinë dhe kushtet e sistemeve së kullimit (duke përfshirë kanalizimet, kanalet anësore etj. Fotografitë e teknikave të stabilitetit / mjeteve të aplikuara.	Gjatë mirëmbajtjes dhe Rehabilitimi / përmirësim	Për të siguruar asnjë dëm nga erozioni	Kontraktori
Ndertim / prodhim	Shendeti dhe siguria në punë	Në vendin e punës /kantier	Inspektimi i dokumentacionit (lejeve) dhe certifikatave të punëtorëve. Disponueshmëria dhe përdorimi i duhur i pajisjeve mbrojtëse. Menaxhimi i trafikut dhe siguria e këmbësorëve.	Para fillimit të punimeve.  Rregullisht.		
Ndertim / prodhim	Biodiversiteti dhe mbrojtja e natyrës	Në vendin e punës dhe zonat përreth;	Inspektimi i lejeve dhe opinionëve të autoriteteve kompetente. Zbatimi i masave.	Gjatë mirëmbajtjes dhe Rehabilitimi / përmirësim	Për të siguruar asnjë dëmtim të zonave të ndjeshme dhe të mbrojtura	Kontraktori

## MENAXHIMI I NDIKIMEVE NË KOMUNITET

Kontraktuesi ka zhvilluar këtë Plan të Menaxhimit të Ndikimeve në Komunitet si pjesë e tij Plani i Menaxhimit Mjedisor dhe Social (PMMS).

### Objektivat

Objektivat e këtij Plani janë:

- Parandalimi i rrezikut dhe ndikimeve negative të aktiviteteve të kontraktorëve në shëndetin, sigurinë dhe mirëqenien e individëve dhe komuniteteve;
- Në rast të ndodhjes së dëmtimeve ose dëmeve të shkatuara, të marrë masa për riparimin dhe kthimin në gjëndjen e mëparshme; dhe
- Të zbatohet një sistem për të mbajtur komunikimin me komunitetet dhe për të rritur ndërgjegjësimin e aktiviteteve të propozuara dhe ndikimet e mundshme që ato mund të përfaqësojnë.

### Informimi paraprak i komunitetit përpara çdo ndërhyrje

Nuk ka asnjë kërkesë ligjore për ndonjë informim paraprak apo konsultim të komunitetit lokal për çdo aktivitet sipas kësaj kontrate, përveç rastit kur kemi zhvendosje.

Sipas kushteve të kontratës A, Plani i Veprimit për Zhvendosje nuk është i nevojshëm. Megjithatë, si një praktikë e mirë dhe në interes afatgjatë të kontratës dhe punëdhënësit, Kontraktori do të ndërmarrë sa më poshtë:

- Çdo punë që do të çojë në devijim të përkohshëm të trafikut dhe ka të ngjarë të shkaktojë shqetësim për publikun e gjerë dhe përdoruesit e rrugës dhe;
- Punimet apo aktivitete me mundësi për të shkaktuar dëmtime të pronës private do të bëhen njoftime në komunitete lokale.

Për këtë arsye, Kontraktuesi duhet të informojë komunitetin lokal rreth hyrjes së tyre dhe gamën e aktiviteteve që ata propozojnë të ndërmarrin. Kontraktori duhet gjithashtu të informojë komunitetin lokal për masat që duhet të miratohen me qëllim që të zvogëlohet shqetësimi duke përfshirë menaxhimin e trafikut. Informacioni duhet të jetë i mjaftueshëm për të lejuar komunitetin lokal që të ndihmojë Kontraktorin për të shmangur ndonjë dëmtim të pronës private. Koha e shpërndarjes së informacionit do të jetë e mjaftueshme për të lejuar individët të zhvendosen qartë nga zona ku përfshihet e drejta e Kontraktorit për të operuar në rrugë. Ndërhyrjet e mëdha që përfshijnë më shumë se dy (2) ditë punë në kantjer, mbyllja e pjeshme ose e plotë e rrugës dhe devijimi i trafikut, do të kërkojë nga Kontraktori që të shfaqë informacion në vende të dallueshme dhe në mënyrë të tillë që të sigurojë që individët brenda bashkësisë lokale të informohen në mënyrë efektive. Përveç nëse kërkohet punë urgjente, Kontraktuesi duhet të informojë bashkësinë lokale dhe autoritetin lokal për ndërhyrjen / mirëmbajtjen e planifikuar së paku tre (3) ditë përpara fillimit të punës.

#### Konsultimi Publik

Ky PMMS me Thirrjen për Komente do të publikohet në faqen e internetit të Autoritetit Rrugor Shqipëtar dhe të Kontraktorit dhe do të vihet në dispozicion të publikut në kopje fizike

në Autoritetin Rrugor Shqiptar dhe në ambientet e Kontraktorit (publikimi) për 14 ditë. Thirrja për Komente gjithashtu do të ftojë publikun e gjerë në takimin e konsultimeve publike dhe do të përmbajë informacion për vendin (vendin, ditën dhe orën). Të gjitha komentet / pyetjet / sugjerimet e mundshme do të reflektohen në PMM përfundimtare. PMM do të konsiderohet i përfunduar kur procesverbali i takimit përfshihet në dokument (p.sh. si një aneks).

### Menaxhimi i ankesave

Mekanizmi i ankesave do të krijohet për banorët në vendbanimet ku do të zbatohen projekti dhe projekte specifike. Ky mekanizëm do të jetë në dispozicion të personave të prekur për të qenë në gjendje t'i adresojnë çështjet e tyre dhe për të zgjidhur para përdorimit të sistemit zyrtar të ankesave ligjore. Mekanizmi i ankesave do të përfshijë njësinë / Njësinë Administrative Lokale të Bashkisë, dhe personin e emëruar nga Kontraktori. Institucionet do të lehtësojnë procedurat në lidhje me çështjet e ngritura nga banorët me autoritetet lokale. Nëpërmjet këtij mekanizmi, banorët do të jenë në gjendje të reagojnë për çdo dëmtim të ndodhur gjatë punimeve ose ndonjë çështje tjetër që mund të lindë gjatë punës. Në rast se projekti specifik i vendit ka ndikime që do të rezultojnë në humbjen e asetëve ose zhvendosjen e bizneseve të vogla, atëherë detyra e institucionit të përfshirë do të jetë lehtësimi i marrëdhënieve ndërmjet personave të prekur nga projekti dhe kompania për të dalë me kompensimin e drejtë.

### Mekanizmi i ankesave

Mekanizmi i ankesave do të miratohet siç paraqitet në Figurën. Ankesa / ankesa mund të paraqitet ose nëpërmjet një formulari të ankesës ose verbalisht.

Ankesa mund të paraqitet në mënyrat vijuese:

- Duke komunikuar ankesën / ankesën tek Autoriteti / Njësia Administrative ose fshati (duke përdorur formularin zyrtar të ankesës, me letër / shënim ose gojarisht), i cili do të jetë përgjegjës për raportimin e çështjes Njesinë e Menaxhimit të projektit (PMU);
- Duke dorëzuar ankesën drejtpërdrejt te Menaxheri i Projektit (ose me gojë ose me anë të formularit të ankesës);
- Duke dorëzuar ankesën tek kontraktori i cili pastaj do të jetë përgjegjës për informimin e Menaxherit të Projektit dhe shoqërisë ndërtuese

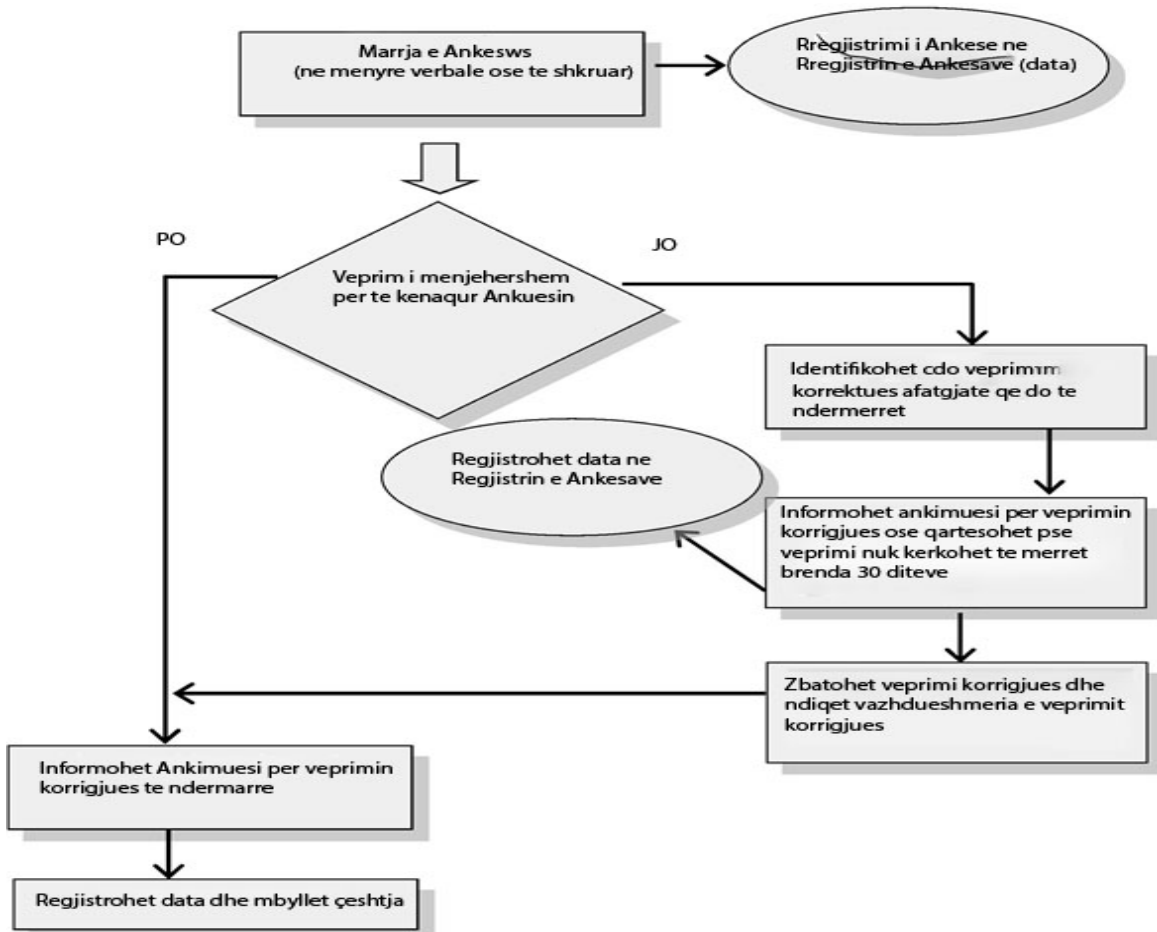
Të gjitha ankesat e pranuar do t'i përcillen Kontraktorit i cili do të jetë përgjegjës për regjistrimin e tyre në Regjistrin e Ankesave / Ankesave dhe për zbatimin e mekanizmit të ankesave të ankesave.

#### Mekanizmi i Përgjigjes së Ankesave

Kur merret një ankesë, mekanizmi për trajtimin e saj do të jetë si më poshtë:

- Marrja e ankesës
- Regjistrimi i ankesës në regjistrin e Ankesave;
- Për një veprim të menjëhershëm për të kënaqur ankesën, ankuesi do të informohet për veprimet korrigjuese;
- Zbatimi i veprimeve korrigjuese, regjistrimi i datës dhe mbyllja e rastit;
- Për një veprim të gjatë korrektues, ankuesi do të informohet për veprimet e propozuara; dhe
- Zbatimi i veprimeve korrigjuese, regjistrimi i datës dhe mbyllja e rastit.
- Kthimi i përgjigjes dhe dërgimi i informacionit tek ankuesi.

Diagrama që zbaton Kontraktori për perpunimin e Ankesave



Përgatiti

Shoqeria "ZENIT &CO"shpk

Administratori

Yzeir Miraka