
RELACION JOTEKNIK

Konsultimi me publikun
“JN COMPOSITI” Sh.p.k

“Prodhimi dhe riparimi i mjeteve lundruese

TEA SINAMATI



Permbajtja

1	Qëllimin e projektit të propozuar	3
	Figure 2.Vendodhja e kompanise	5
2	Informacionin për qendrat e banuara në zonën ku propo zohet të zbatohet projekti, shoqëruar me fotografi dhe të dhëna për distancën e tyre nga vendndodhja e projektit të propozuar, si dhe përcaktimin e njësisë së qeverisjes vendore që administron territorin ku propozohet projekti;	5
3	Skicat dhe planimetritë, procesi i prodhimit;	5
1.1	Pershkrimi i ambjenteve.....	5
1.2	Pershkrimi i procesit teknologjik	7
3.1.2	Lloji, volumi, konsumi dhe prodhimi i lendeve te para	9
•	5.2 Aspiratori	9
3.2	Furnizim me energji elektrike	10
3.3	Furnizim me uje	10
3.4	Perdorimi i energjise dhe ujit	10
3.5	Mbetjet e prodhuara nga aktiviteti perpunues	10
3.5.1	Skema e tokezimeve dhe e mbrojtjes nga shkarkimet atmosferike.	11
3.5.2	6.5 Masat kunder zjarrit.....	11
4	Informacionin për infrastrukturën e nevojshme për lidhjen me rrjetin elektrik, furnizimin me ujë, shkarkimet e ujërave të ndotura dhe mbetjeve, si dhe informacionin për rrugët ekzistuese të aksesit apo nevojën për hapje të rrugëve të reja;	13
5	Programi per ndertimin, kohezgjatjen e ndertimit, kohezgjatjen e planifikuar te funksionimit te projektit, kohen e mundshme te perfundimit te funksionimit te projektit, dhe sipas rastit, edhe fazen e planifikuar te rehabilitimit te siperfaqes pas mbarimit te funksionimit te projektit.	13
6	Lendet e para qe do te perdoren per funksionimin dhe menyren e sigurimit te tyre (materiale ndertimi, uje dhe energji).....	14
	Furnizim me energji elektrike	14
7	Informacion per lidhjet e mundshme te projektit me projekte te tjera ekzistuese perreth/prane zones se projektit.	14
8	Te dhena per perdorimin e lendeve te para gjate funksionimit, perfshire sasite e ujit te nevojshem, te energjise, lendeve djegese dhe per menyren e sigurimit te tyre.	14
9	Aktivitete te tjera qe mund te nevojiten per zbatimin e projektit (ndertimi i kampeve apo rezidencave etj.)	15
10	Informacion per lejet, autorizimet dhe licensat e nevojshme per projektin, ne perputhje me percaktimet e bera ne legjislacionin ne fuqi, si dhe institucionet kompetente per lejimin/ autorizimin/licensimin e projektit.	15

HYRJE

Investitori “JN COMPOSITI shpk” do te zhvilloje aktivitetin e konstruksionit, prodhimit dhe riparimin e mjeteve lundruese ne Spitall, Durres, ZK 8517, vol.28, faqe 137. Per kete do te pergatitet nje raport i vleresimit te ndikimit ne mjedis i ketij aktiviteti per pajisjen me leje mjedisi. projektit të propozuar

JN COMPOSITI shpk me adrese Spitalle, Durres, ZK 8517, vol.28, faqe 137, dhe numer NUIS M22119510P do te zhvilloje aktivitetin e Konstruksioni, ndertim dhe riparim i mjeteve lundruese te cfaredo lloj. Per kete do te pergatitet nje raport i vleresimit te ndikimit ne mjedis i ketij aktiviteti per pajisjen me leje mjedisi. Per te realizuar Vleresimin e Ndikimit ne Mjedis ka nenkontraktuar kompanine e konsulences dhe sherbimeve mjedisore Qendra e Monitorimit te Mjedisit shpk.

Planimetrinë e vendndodhjes së kompanise ku të pasqyrohen në hartë kufijtë e sipërfaqes të shoqëruar me koordinatat sipas Sistemit Koordinativ GAUS KRUGE, fotografi dhe të dhëna për përdorimin ekzistues të sipërfaqes që do të përdoret përkohësisht apo përherë nga projekti gjatë fazës së ndërtimit apo funksionimit të veprimtarisë;

Subjekti “JN COMPOSITI” sh.pk, eshte nje subjekt privat i regjistruar prane Qendres Kombetare te Regjistrimit (QKR) me Numer Identifikimi (NIPT): M22119510P me perfaqesues ligjor Z. Julian Xeka dhe Z. Naltin Daka.



Figure 1. Vendodhja e kompanise ne lidhje me rajonin

Koordinatat ne Gauss-Kruger te kompanise JN COMPOSITI

Pikat	X	Y
1	4371446.66	4582967.39
2	4371499.79	4582878.60
3	4371266.71	4582879.17
4	4371320.33	4582776.94

Tabela 1: Koordinatat ne Gauss-Kruger te aktivitetit



Figure 2. Vendodhja e kompanise

- 1 Informacionin për qendrat e banuara në zonën ku propozohet të zbatohet projekti, shoqëruar me fotografi dhe të dhëna për distancën e tyre nga vendndodhja e projektit të propozuar, si dhe përcaktimin e njësisë së qeverisjes vendore që administron territorin ku propozohet projekti;**

Kompania ndodhet ne Spitalle, Durres, ZK 8517, vol.28, faqe 137. Shoqeria Eco Tirana Sh.a disponon kontrate qiraje ne nje sip. te pergjithshme prej 20048 m2 nga te cilat 9002.85 m2 ndertese. Kompania ndodhet afer zonave te banuara ashtu sic tregohet tek **Figure 2**

2 Skicat dhe planimetritë, procesi i prodhimit;

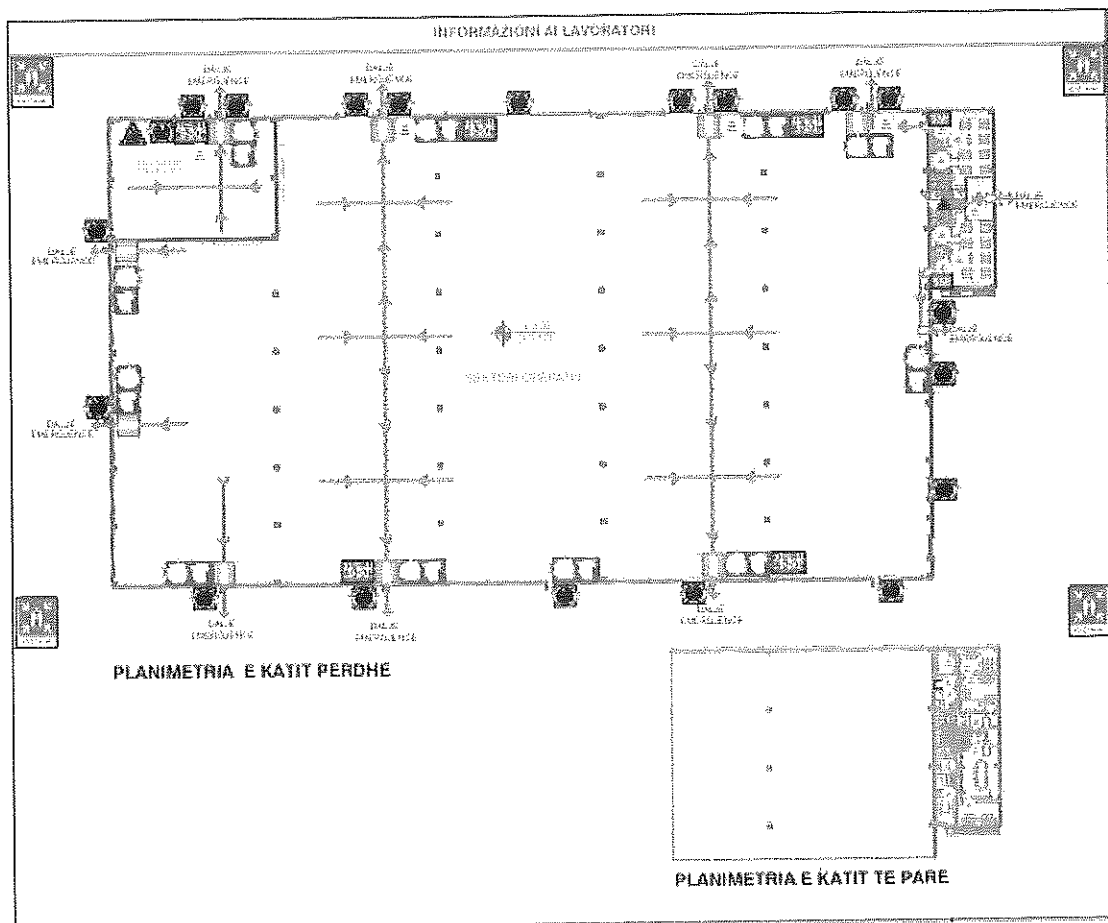
1.1 Pershkrimi i ambjenteve

Ambjenti ne te cilin shoqeria vepron aktualisht ndodhet ne Spitalle, Durres, ZK 8517, vol.28, faqe 137. Aktiviteti “Konstruksioni, ndertim dhe riparim i mjeteve lundruese te cfaredo lloj” do te zhvillohet ne nje sip. te pergjithshme prej 20048 m2 nga te cilat 9002.85 m2 ndertese. Ne kete siperfaqe ndodhen:

- Kapanoni industrial 1 dhe 2 kate
- Kabine elektrike
- Vendroje
- Muri rrethues

Ndertesat dhe hapësira rreth tyre janë projektuar dhe ndërtuar në mënyrë të tillë që të krijohet hapësirë e bollshme dhe kushte të favorshme për mbajtjen në mënyrë të rregullt dhe të kontrolluar të ambienteve të jashtme dhe ambienteve ku kryhen aktivitete operacionale të ndryshme.

Te gjitha këto zona janë projektuar dhe komunikojnë me njëra-tjetrën për të plotësuar kërkesat e kompanisë.



1.2 Pershkrimi I procesit teknologjik

Materialet qe perdoren per ndertimin apo rikonstrukcionin e mjeteve lundruese jane: rezinat, stuko, materiale per lustrim, etj. Si fillim merret kallepi i veshur me rezine dhe stuko, lyhen me boje detaje te vogla qe pltesojne hapsiren e kallepit. I vendoset buke peshku, derrasa te vogla dhe cop ate vogla inoksi.

2.1.1.1 Derdhja ne kallepe (sperkatja me llak ose vaj e kallepit qe do te perdoret)

Për komponentët me performancë të ulët, llak (fijet e copëtuara, figura 1) dhe petëzim (të gjitha format e përforcimit) shpesh zgjidhen llak ose vaj sepse lëndët e para janë relativisht të lira, procesi punës kërkon punonjes relativisht të kualifikuar.

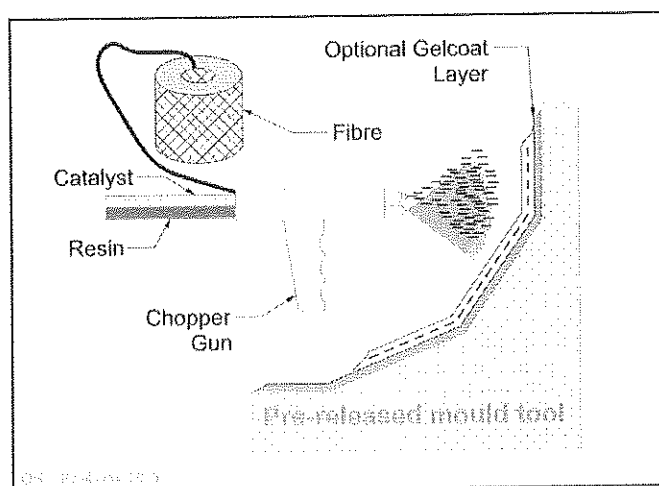


Figure 4. Depozitimi i spërkatjes

Per te vendosur llakun perdoret nje furqe ose mekanike ose spray dhe behet ne kete forme lyerja e kazaneve.

2.1.1.2 Shtrimi I fibrave te xhamit ne kallep

Me ate te punes mekanike behet shtrimi nga nje punonjes I fibrave te xhamit ne kallep.

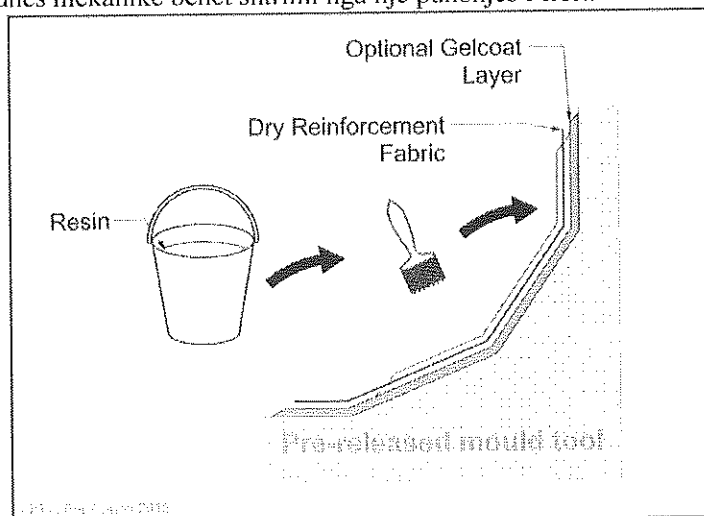


Figure 5. Petëzimi

2.1.1.3 Aplikim I presionit per ngjeshje te rezines

Me ate te nje kallepi disa cm me te vogel I cili me pas vendoset ne pjesen e brendshme te kallepit te madh behet nje shtypje qe rezina te shperndahet njetrajetesisht dhe te beje lidhjen me fibrat e xhamit.

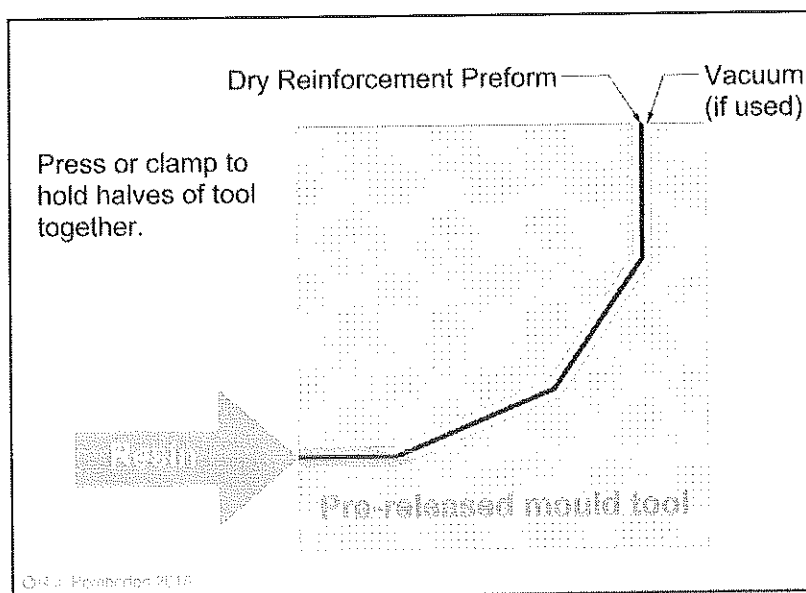


Figure 2. Ngjeshja e Rezines

2.1.2 Lloji, volumi, konsumi dhe prodhimi i lendeve te para

Lendet e para qe do te perdoren:

1. Fibra
 - 1.1 fibra te shkurtera,
 - 1.2 xham shumeboshtor,
 - 1.3 xham shumeboshtor per infusion,
 - 1.4 xham me nje drejtim,
2. Fibra karboni
 - 2.1 karbon shume boshtor dhe me nje drejtim,
3. Rezina
 - 3.1 rreshire vinilestere manual dhe infuse,
 - 3.2 acetone
 - 3.3 veshje xheli
4. Plastika
 - 4.1 PVC
 - 4.2 PVC zjarr duruese
 - 4.3 Poluretane
5. Ngjites/stuko
 - 5.1 Stuko S12
 - 5.2 Stuko P23
 - 5.3 Stuko Krestomer
6. Kompesate
 - 6.1 Kompesate mareine 10, 15 dhe 30mm
7. Pjese metalike
 - 7.1 Tunxh
 - 7.2 Celik

Dorezimi i lendeve te para

Proceset e punes jane te thjeshta dhe perdoren makineri qe jane per kete qellim. Lenda e pare kalojne ne nje faze perzgjedhje dhe me pas merren ne dorezim dhe magazinohen ne kushte te pershtatshme temperature, drite dhe lageshtie.

Magazina

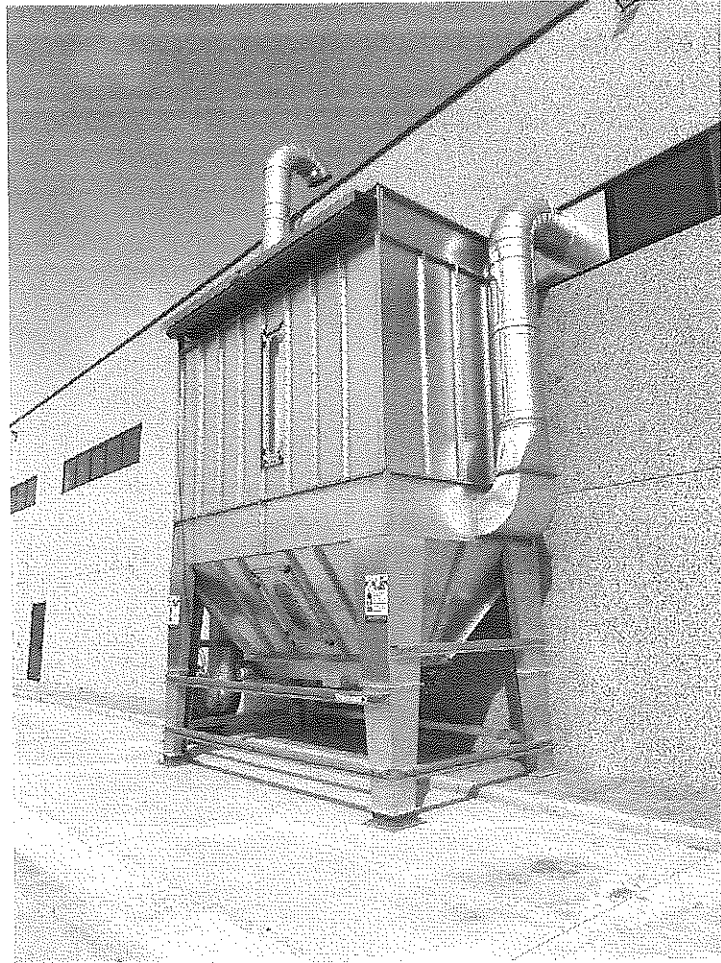
Lendet e para magazinohen ne dhoma te caktuara te nderteses.

Transporti i lendeve te para

Transporti i brendshem i lendeve te para realizohet nga punonjesit.

• 5.2 Aspiratori

JN COMPOSITI shpk ka edhe nje sistem aspirimi te instaluar per gazerat dhe aromat e renda ne ambient.



2.2 Furnizim me energji elektrike

Furnizimi me energji elektrike i objektit behet nga rrjeti publik i zones.

I gjithë rrjeti elektrik është parashikuar sipas normave teknike dhe në konformitet me normat e mbrojtjes nga zjarri dhe shpëtimet.

2.3 Furnizim me uje

Furnizimi me uje sigurohet nepermjet boteve private.

2.4 Perdorimi i energjise dhe ujit

Mjediset e punes furnizohen me energji elektrike nga OSHEE. Per te patur nje garanci me te larte ne furnizimin me energji elektrike, instalimi eshte e lidhur me nje kabine te tensionit te mesem. Furnizimi me uje kryhet nepermjet rrjetit te ujesjellesit.

2.5 Mbetjet e prodhuara nga aktiviteti perpunues

Ceshtjes se menaxhimit te mbetjeve ne kete aktivitet i duhet kushtuar vemendje e vecante. Koshat Ceshtjes se menaxhimit te mbetjeve ne kete aktivitet i duhet kushtuar vemendje e vecante. Ne dhomat e zhveshjes se personelit duhet te vendosen disa kosha per mbetje te ndryshme si rroba

kabllore te furnizimit per ndricim ne te gjitha ambientet e ketij ambjenti. Subjekti ka nje linje te dedikuar me tension te mesem. Sistemi i furnizimit me uje sigurohet nepermjet boteve private.

8 Aktivitete te tjera qe mund te nevojiten per zbatimin e projektit (ndertimi i kampeve apo rezidencave etj.)

Nuk do te kete ndertime kampesh apo rezidencash ne funksion te zhvillimit te aktivitetit.

9 Informacion per lejet, autorizimet dhe licensat e nevojshme per projektin, ne perputhje me percaktimet e bera ne legjislacionin ne fuqi, si dhe institucionet kompetente per lejimin/ autorizimin/licensimin e projektit.

Me pergatitjen e dokumentacionit perkates subjekti kerkon te pajiset me Deklarate Mjedisore sipas Ligjit Nr. 12/2015 Per disa ndryshime ne Ligjin Nr. 10440 Nr.7.7.2011 "Per Vleresimin e Ndikimit ne Mjedis" dhe Vendimit Nr. 686, date 29.07.2015" **Per miratimin e rregullave, te pergjegjesive e te afateve per zhvillimin e procedures se Vleresimit te Ndikimit ne Mjedis (VNM)" dhe procedures se transferimit te vendimit te deklarates mjedisore".**

Klasifikimi ne baze te Ligji Nr. 10 440, datë 7.7. 2011 Per vleresimin e ndikimit ne mjedis

Shtojca II Pika 6. Industria Kimike

c) Depozita e produkteve te naftes, petrokimike dhe kimike.