

PËRMBLEDHJE JOTEKNIKE PËR AKTIVITETIN:

**PRODHIMI I USHQIMEVE DHE PIJEVE DHE VEPRIMTARITË E LIDHURA ME TO
ID 7.7/c “Trajtimi dhe përpunimi i materialeve të nevojshme për prodhimin e produkteve
ushqimore nga lendët e para nga kafshët (përveç qumështit)”**

Sipas shtojcës 1 të Ligjit 52/2020 “Për disa ndryshime në ligjin nr.10448, datë 14.07.2011, të ndryshuar”)

FIX *Shija e familjes* **PRO**

NIPT K83715001N

VENDNDODHJA: Korçë, Lagjia 1, Rruga “Eordej”, Objekt
privat ne Zonën kadastrale 1101, Nr.Pasurie 263/53,
263/41, 263/42, Nr.64.

1. PROFILI I OPERATORIT

Subjekti “FIX PRO” Shpk është i regjistruar ne QKB me Formë Ligjore si **Shoqëri me përgjegjësi të Kufizuar (SHPK)**, i pajisur me Nr. Identifikimi **NIPT K83715001N**, me Administrator **Nesti Tarusha**.

Fusha e veprimtarisë së operatorit konsiston në *Prodhim sallami dhe nenprodukte ushqimore, import - eksport , tregti me shumice e pakice e mishit dhe nenprodukteve te tij.Bar-kafe, Restorant, Hoteleri.Suport teknik me force puntore. Prodhim dhe tregtim energjie. Shperndarje, delivery & take away.*

“FIX PRO” SH.P.K. kërkon të fillojë procedurën për **rishikimin e kushteve të lejes mjedisore me PN-1109-03-2022** që zotëron, sepse do të shtojë sipërfaqen në të cilën do të kryejë aktivitetin si dhe do të ketë shtim të kapacitetit prodhues.

AKTIVITETI KLASIFIKOHET SI MË POSHTË:

PRODHIMI I USHQIMEVE DHE PIJEVE DHE VEPRIMTARITË E LIDHURA ME TO ID 7.7/c “Trajtimi dhe përpunimi i materialeve të nevojshme për prodhimin e produkteve ushqimore nga lëndët e para nga kafshët (përveç qumështit)”

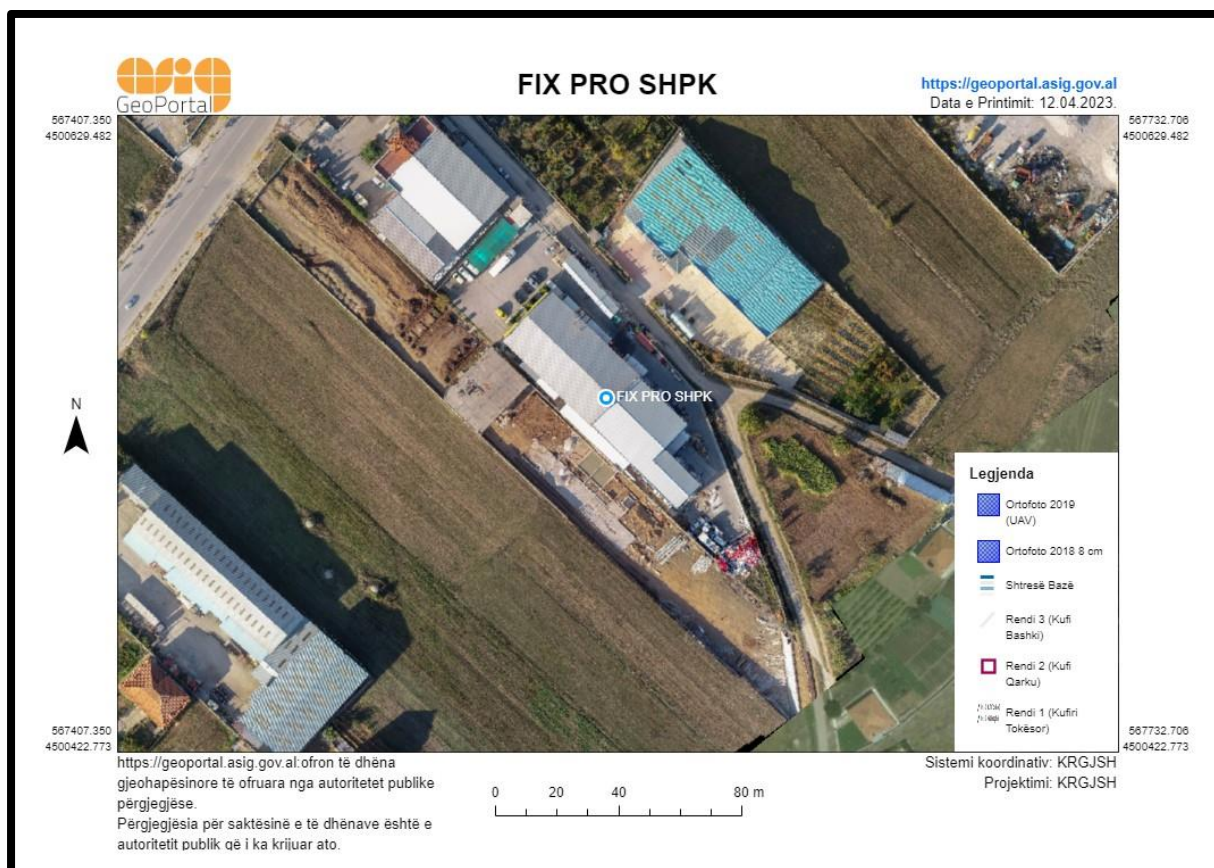
Referuar shtojces 1 te ligjit 52/2020 “PËR DISA NDRYSHIME NË LIGJIN NR.10448, DATË 14.7.2011, “PËR LEJET E MJEDISIT”, TË NDRYSHUAR.

2. OBJEKTIVAT E AKTIVITETIT:

- Objektivi i pare i ketij aktiviteti do te jete te identifikojë ndikimet e mundshme negative mjedisore ketij instalime te cilat jane:
 - Emetimet ne ajer dhe zhurmat;
 - Ndikimi ne flore/faune;
 - Mbetjet e gjeneruara nga aktiviteti i punetoreve;
 - Ndikime social-ekonomike;
 - Ndikim ne cilesine e jetes ne qendrat e banuara;
 - Ndikim ne peizazhin e zones;
- Objektivi i dyte i ketij aktiviteti eshte gjetja e alternativave qe jane me miqesore me mjedisin.

3. VENDODHJA E AKTIVITETIT

Vendi në të cilin do të zhvillohet aktiviteti që do të kryejë subjekti ndodhet në adresën: **Korçë, Lagjia 1, Rruga "Eordej", Objekt privat ne Zonën kadastrale 1101, Nr.Pasurie 263/53, 263/41, 263/42, Nr.64.**



KOORDINATAT E VENDNDODHJES SË AKTIVITETIT sipas sistemit koordinativ Albanian 1986 / Gauss-Kruger Zone 4:

Nr.	X	Y
1.	4483101.88	4500381.27

4. PERSHKRIMI I AKTIVITETIT

Ne fabriken e perpunimit te produkteve nga mishi "FIX PRO" sh.p.k prodhimi eshte organizuar ne reparte sipas linjave teknologjike.

Megjithate fabrika funksionon si nje e tere me nderthurjet midis reparteve dhe llojit te prodhimit momental. Repartet kryesore jane:

1. Reparti i pritjes se mallit
2. Reparti i parapergatitjes
3. Reparti i prodhimit
4. Reparti i pergatitjes se erezave
5. Reparti i pjekjes se sallamit
6. Reparti i ambllazhimit
7. Reparti i ruajtjes se prodhimit
8. Reparti i daljes se mallit

I gjithe prodhimi eshte organizuar ne tre linja kryesore teknologjike,

- Linja e prodhimit te sallamit
- Linja e prodhimit te proshutes
- Linja e prodhimit te produkteve te zgares

Proceset kryesore qe zhvillohen ne fabriken e sallamit jane:

Pasi kontrollohet lenda e pare per tepraturen & ngyren e tij, futet ne frigorifert ngrires qe jane ne temperature -20°C dhe ne frigorifere freskues. Malli eshte i kontrolluar dhe i shoqeruar me analizat perkatese.

Procesi i manipulimit te lendes se pare

Ky process ka si qellim mbajtjen e lendes se pare ne parametra te caktuar ne gjendje te ngrire dhe realizohet nga frigoriferet ngrires deri ne -200°C . Mishi qe do te perdoret per prodhimin e proshutes mbahet ne frigorifere freskues. Lenda e pare eshte mish kofshe, shpatull, muskul, pancete etj. Pas ketij procesi te ngrirjes dhe freskimit, lenda e pare nxirret dhe cohet ne linjen e parapergatitjes.

Procesi i parapergatitjes. Konsiston ne cakullzimin e lendes se pare. Ky process realizohet nga nje frigorifer freskues $0-100^{\circ}\text{C}$, ne temperature 40°C . Pas pastrimit lenda e pare kalon ne repartin e tranxhes, ndersa mishi i fresket shkon ne tavolinat e qerimit ku behet ndarja anatomike e mishit.

Linja e prodhimit te sallamit

Proceset e punes ne kete linje jane:

- Copetimi ne tranxha
- Grirja
- Kuterizimi
- Mbushja
- Procesi termik (pjekja)
- Ftohja
- Paketim, etiketim
- Magazinim

- a. Nga frigoriferet ngrires mishi kalon ne tranxhe nepermjet se ciles behet coptimi.
- b. Mbas copetimit, mishi kalon ne procesin e grirjes. Grirja realizohet nga makina grirese automatike. Procesit te grirjes i nenshtrohet edhe nje pjese e mishit qe del nga ndarja anatomike.
- c. Mbas ketij procesi mishi i grire kalon ne kuter. Kuteri eshte nje paisje automatike e cila punon me thika dhe vakum. Nga ky proces sigurohet homogjenizimi i mishit dhe perzierja e tij me erezat.
- d. Mbushja, realizohet nga nje mbushes automatic. Gjate ketij procesi ralizohet standartizimi dhe lidhja e porcioneve te sallamit simbas lloji te sallamit. Materjali i pergatitur, vendoset ne vagona, kalon ne frigoriferin freskues per 6-10 ore per realizimin e procesit te lidhjes dhe me pas eshte i gatshem per pjekje.
- e. Procesi termik, realizohet ne fura te cilat realizojne zierjen, pjekjen, tymosjen dhe ftohjen paraprake(dushin). Furat punojne me energji elektrike.
- f. Ftohja. Ky proces realizohet ne dhoma frigoriferike.
- g. Mbas ftohjes, sallami kalon ne procesin e etiketim, paketimit. Ky proces kryet nepermjet nje makine te posacme e cila punon ne vakum (hiqet ajri), dhe eshte nga teknologjite e fundit qe perdoren ne vendet e BE.
- h. Magazinimi i produktit te gatshem realizohet ne frigoriferin freskues dhe transporti per treg realizohet nga furgona te posacem per transportimin e tyre te cilet jane te pajisur me frigorifer ne temperature te caktuar per ruajtjen e produktit.

Foto nga zhvillimi i aktivitetit



4.1. Menaxhimi I instalimit

ORGANOGRAMA

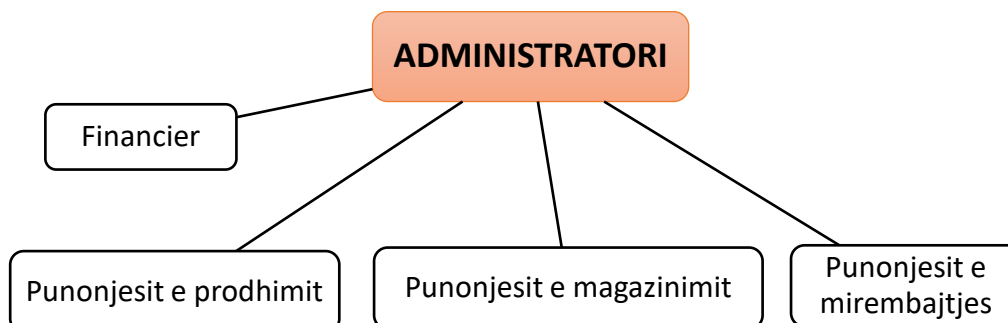


Tabela e meposhteme jep informacion mbi kushtet e punes.

KUSHTET E PUNËS					
Numri total i punonjësve	19				
Shpërndarja e punonjësve	ZYRA	PRODHIMI	MIRËMBAJTJA	MAGAZINIMI	TË TJERA
	3	10	2	4	-
Turnet dhe aktivitetet	Zyrat/Administrata		Instalimet		
	08 ⁰⁰ -16 ³⁰		08 ⁰⁰ -16 ³⁰		
Orët e punës	Zyrat/Administrata		Instalimet		
	8 orë/ditë		8 orë/ditë		
Numri i ditëve të punës në vit	312 ditë/vit				
Numri i orëve në vit	312 ditë x 8 orë = 2496 orë/vit				
Variacionet sezonale	Nuk preket nga variacionet sezonale				
Turnet dhe numri i punëtorëve për turn	Gjatë variacioneve sezonale		Pjesa tjetër e vitit		
	Nuk ka		1 turn → 08⁰⁰-16⁰⁰		
Periudhat gjatë të cilave kompania mbyllet	Pushimet		Dita e dielë është pushim. Gjithashtu sipas kodit të punës, punëmarrësve u takojnë 24 ditë/pune pushimi në vit.		

4.2. Lëndët e para dhe ndihmëse

Lëndë të para	Lëndë/ materiale ndihmëse
Mish	Ujë
-----	Energji elektrike
	Miks fosfatesh
	Kripera
	Mishelat e erezave

- **Lenda e pare**

Lenda e pare qe perdoret ne kete fabrike eshte mishi i gjedhit, mishi i derit etj. Lenda e pare sigurohet kryesisht nga importi dhe tregu i vendit dhe eshte e shoqeruar me certificate cilesie.

- **Lendet ndihmese.**

Per prodhimin e nenprodukteve te mishit (sallamit) perdoren nje sere material ndihmese, te cilat grupohen:

- Miks fosfatesh
- Kripera
- Mishelat e erezave

Lendet ndihmese vijne nga importi dhe jane te shoqeruara me flet analizat perkatese. Ne procesin e prodhimit si lende ndihmese konsiderohen edhe uji, energjia elektrike dhe termike, ambalazhi plastic dhe ai prej letre dhe kartoni.

Energjia elektrike. Energjia elektrike sigurohet ne te dyja format:

- rrjeti shperndares nepermjet kabines elektrike

5. IDENTIFIKIMI DHE VLERESIMI I SHKARKIMEVE DHE NDIKIMEVE NE MJEDIS

Ky eshte nje aktivitet pa ndikime negative ne mjedis per arsye se:

- Cikli i prodhimit është teresisht i mbyllur dhe në kontakte tepër minimale me elementët e mjedisit, pra eshte e mirepershtatur me mjedisin.
- Nuk ka shkarkime ndotese ne ujerat sipërfaqesore apo nentokesore, shkarkime te lendeve te demshme ne kanalizime, shkarkime te gazeve, pluhurave apo tymrave ne ajer apo gjenerim te lendeve me natyre ndotese ne toke.
- Nga proceset e punes se ketij aktiviteti nuk gjenerohen zhurma. Te vetmet zhurma qe do te gjenerohen jane ato te ardhura nga funksionimi i aktiviteve te tjera perreth apo nga aktiviteti i punonjesve.
- Mbetjet e gjeneruara gjate proceseve te punes apo nga konsumi, mbetje te ngurta urbane nuk konsiderohen mbetje te rrezikshme, nuk kerkojne trajtim apo asgjesim te specializuar dhe ne ambientet e brendshme te aktivitetit hidhen ne kosha per tu depozituar pastaj ne vendet e caktuara per to nga Bashkia.
- Ambientet e brendshme te aktivitetit mbahen paster nga pastrueset qe jane te punesuara aty.

RREZATIMI JONIZUES

Nga zhvillimi i aktivitetit nuk kemi rrezatime jonizuese, pasi vetë natyra e aktivitetit nuk shoqërohet me ndikime të tilla.

NDIKIMET NË AJËR

Aktiviteti do të shoqërohet me shkarkime në ajër vetëm gjatë levizjes së mjeteve të transportit që transportojnë lëndën e parë apo produktin final. Vlen të theksojmë se këto shkarkime do të jenë në intervale kohore të shkurtra, sepse në momentin që mjetet do të mbërrijnë në subjekt ato do të qëndrojnë të fikura.

NDIKIMET NË POPULLËSI

Realizimi i aktivitetit nuk do të ketë ndikime në levizjen apo zhvendosjen e popullësisë së rajonit ku do zhvillohet aktiviteti. Gjatë funksionimit të aktivitetit nuk ka emetime në ajër, tokë apo ujë, të cilat ndotin ambientin dhe të rrezikojnë shëndetin e punonjësve apo të popullësisë së rajonit.

NDIKIMET NË UJËRA

Funksionimi i aktivitetit nuk do të shoqërohet me ndikime në ujërat sipërfaqësorë, nëntokësorë apo kanalizime. Ky aktivitet nuk përdor ujin gjatë proceseve të punës, por e përdor atë vetëm për pastrime të ambienteve të tualeteve dhe të ambjentëve të punës. Këto ujëra, nepermjet tubacioneve do të shkarkohen në rrjetin e kanalizimeve të zonës.

NDIKIMET NË TOKË

Aktiviteti nuk do të shoqërohet me shkarkime në tokë, kjo vjen si rezultat se mbetjet menaxhohen në mënyrë të mirë të mundshme sipas planit të Administratorit dhe si rrjedhojë toka nuk kontaminohet nga zhvillimi i aktivitetit.

NDIKIMET MBI FLORËN DHE FAUNËN

Zona në të cilën ushtrohet aktiviteti karakterizohet nga një bimësi e zhveshur, pasi është zone urbane. Rrjedhimisht aktiviteti nuk shoqërohet me ndikime negative mbi florën dhe faunën. Operatori do të shtojë sipërfaqet e gjelbërta për një pamje vizuale me të kënaqshme për syrin dhe për të mirat në pikëpamjen mjedisore.

NDIKIMET NË KLIMË

Gjatë zhvillimit të aktivitetit nuk priten ndryshime të dukshme klimaterike, si në drejtim të përmirësimit ashtu edhe në atë të përkeqësimit të saj. Nuk do ketë ndryshime në temperaturë, në drejtim të erës, në sasinë e reshjeve. Pra kryerja e këtij aktiviteti nuk ndikon aspak në kushtet klimaterike të kësaj zone.

NDIKIME NGA KEQMENAXHIMI I MBETJEVE

MBETJE JO TË RREZIKSHME URBANE

Këto mbetje do të gjenerohen nga punonjësit e punësuar në këtë aktivitet. Për menaxhimin e këtyre mbetjeve operatori do të vendosë kosha me ngjyra në mënyrë që të kryhet edhe diferencimi i tyre në vendndodhje. Koshat do të jenë me kapakë të mbyllur në mënyrë që të evitohen aromet e pakëndshme. Këto mbetje në fund të çdo dite pune do të depozitohen në vendin e përcaktuar nga NJV.

MBETJE TEKNOLOGJIKE

Mbetje që gjenerohen nga proceset e prodhimit, fillimisht vendosen në konteniere të posaçme, të ndara sipas kodeve. Kontenieret etiketohen, evidentohen dhe ruhen brenda zonës së miratuar nga Drejtuesi Teknik, në momentin që është arritur kapaciteti i mbetjeve. I rënë darkort mes paleve (gjenerues i mbetjeve - asgjësues i mbetjeve), ky i fundit njoftohet për të kryer terheqjen e mbetjeve. Pasi subjekti i licensuar i terheq mbetjet nga ambjentet e zhvillimit të aktivitetit, ai ben të mundur menaxhimin, trajtimin ose asgjësimin e tyre.

NDIKIMET NGA ZHURMAT DHE VIBRIMET

Zhvillimi i aktivitetit do të shoqërohet me gjenerim të zhurmave në ambjentet e brendshme (ambjentet e prodhimit, pasterizimit) gjithashtu edhe nga mjetet e transportit.

Subjekti do të respektojë vlerat e lejuara të zhurmave dhe do të funksionojë brënda fashës orare të përcaktuar në Udhezimit Nr.8, datë 27.11.2007 “Për nivelet kufi të zhurmave në mjedise të caktuara”.

NDIKIMET E AKTIVITETIT TË ZHVILLIMIT MBI NDËRTIMET, TRASHËGIMINË ARKITEKTONIKE HISTORIKE DHE ZONAT E MBROJTURA

Aktiviteti që ushtron shoqëria zbatohet në një zonë në sipërfaqen e së cilës dhe në nëntokën e saj nuk ka ndertime lidhur me trashëgimime arkitektonike dhe historike, tiparet arkeologjike, si dhe mbi vepra të tjera. Kjo tregon që zona është zonë e lirë për të realizuar këtë aktivitet.

NDIKIMET E AKTIVITETIT NË RRUGËT LOKALE DHE TRANSPORTIN

Gjatë zbatimit të aktivitetit nuk do ketë ndryshime të rrjetit të rrugëve lokale dhe transportit. Për rrjedhojë aktiviteti nuk do ndikojë absolutisht në rrugët lokale dhe transport, përkundrazi subjekti është angazhuar të mirembajë rrugët lokale të transportit me qëllim të mbarvajtjes së mirë të aktivitetit të tij.

NDIKIMI SOCIAL-EKONOMIK

Me operimin e këtij aktiviteti pritet të ketë një impakt pozitiv në ekonominë e vendit. Operatori do të punësojë personel të zonës, duke bërë të mundur rritjen në nivelin ekonomik dhe të punësimit.

Analiza S.W.O.T.

FORCAT	DOBËSITË
<ul style="list-style-type: none"> ➤ Potencial për zhvillimin ekonomik në rang rajonal ➤ Rritje e punësimit në nivel lokal ➤ Afërsia e tij me zonat kryesore të vendit, industriale, tregtare dhe të transportit. 	<ul style="list-style-type: none"> ➤ Evazioni fiskal në konkurrencën e pa ndershme nga kompanitë ndryshme. ➤ Konkurrenca vazhdimisht në rritje e tregut. ➤ Prishja e ekuilibrit midis kërkesës-ofertes, si pasojë e krizave ekonomike
MUNDËSITË	KËRCËNIMET
<ul style="list-style-type: none"> ➤ Mundësi përfitimi ekonomike ➤ Mundësi punësimi dhe zgjerimi të aktivitetit. 	<ul style="list-style-type: none"> ➤ Konkurrenca e pa ndershme dhe mos respektimi i detyrimeve dhe përcaktimeve ligjore nga subjektet prodhues. ➤ Demtime nga dukuritë natyrore, kryesisht nga termetet dhe cdo fatkeqësi tjetër natyrore.

6. MASAT ZBUTESE DHE PARANDALUESE TE NDIKIMEVE NE MJEDIS

REKOMANDIMET
MJEDISI TOKËSOR
<ul style="list-style-type: none">▪ Kryerja e aktivitetit brenda koordinatave të përcaktuara▪ Zbatimi i kushteve teknike dhe standarteve▪ Menaxhimi sa më efektiv i mbetjeve, me qëllim mbrojtjen e mjedisit tokësor.▪ Pastrimi i mjedisit ne rast te shkarkimeve aksidentale.
CILËSIA E AJRIT
<ul style="list-style-type: none">▪ Larja dhe pastrimi i ambjenteve të punës periodikisht, në mënyrë që të eliminohen pluhurat, aromat.▪ Kontroll periodik i pajisjeve që përdoren për aktivitetin.▪ Përdorimi i mjeteve mbrojtese për frymëmarrjen nga ana e punonjësve.
MJEDISI UJOR
<ul style="list-style-type: none">▪ Parandalimi i shkarkimeve me tipologji ndotese ne mjedise ujore.▪ Përdorimi i detergjenteve sa me miqesor me mjedisin.
MENAXHIMI I MBETJEVE
<ul style="list-style-type: none">▪ Vendosja e kontenerëve në brendësi dhe jashtë objektit.▪ Diferencimi i mbetjeve sipas fraksioneve të gjeneruara.▪ Transportimi periodik i tyre në vendepozitim më të afërt të caktuar nga njësi vendore.▪ Asgjësimi i mbetjeve të cilat nuk mund të trajtohen nga operatore te licensuar.
MINIMIZIMI I ZHURMAVE
<ul style="list-style-type: none">▪ Operimi brenda orareve të caktuara, nga rregullorja e punës.▪ Respektimi i gjitha rregulloreve gjatë procesit të punës.▪ Lëvizje e ngadaltë dhe e kujdesshme në ambjente të aktivitetit.▪ Vendosja e tabelave zbatimin e rregullores ne ambjentet e aktivitetit ne menyre rigoroze.

7. MONITORIMI

Qëllimi i monitorimit mjedisor është që të sigurojë të dhëna nëpërmjet të cilave të vlerësohet nëse zhvillimi i veprimtarisë është në përputhje me ligjet dhe standardet mjedisore që lidhen me të, për të vlerësuar shkallën e ndikimit (nëse ka), si dhe për të vlerësuar performancën mjedisore të menaxhimit të saj në kuadër të përmirësimit të vazhdueshëm.

Monitorimi i mjedisit

Monitorimi i burimeve natyrore, ajrit, ujit, tokës dhe mjedisit biologjik, kryhet sipas disa kriterëve shkencore për sa i përket vërtetimit, mbledhjes dhe analizave të mostrave. Ai synon mbledhjen e të dhënave për të vërtetuar dhe parashikuar rolin e faktorit njeri dhe natyror në ndryshimet e mjedisit, ku ai është aktiv.

Plani i monitorimit në mjedis do të konsistojë në:

Nr.	Elementi i monitorimit	Frekuenca	KUSH?
1.	Monitorim i cilësisë së ajrit	Cdo 6 muaj	L.Akredituar
2.	Monitorim i zhurmave	Cdo 6 muaj	L.Akredituar
3.	Monitorimi i cilësisë së ujërave	Cdo 6 muaj	L.Akredituar
4.	Sasia e mbetjeve të gjeneruara	Në varësi të punës	Operatori
5.	Sasia e mbetjeve të transferuara	Në varësi të punës	Operatori
6.	Monitorim i gjendjes teknike të pajisjeve operuese	Cdo 1 vit	Operatori/ teknike te posatshem

"FIX PRO" SHPK

Administrator
Nesti Tarusha

