

PËRMBLEDHJE JOTEKNIKE PËR AKTIVITETIN:

INDUSTRITË MINERARE

ID 3.7 “Nxjerrja e mineraleve, rërës dhe argjilës nga minierat me shfrytëzim në qiell të hapur dhe nga guroret”.

ID 3.11 Prodhimi dhe fraksionimi i produkteve minerale jometalike.

Sipas shtojcës 1 të Ligjit 52/2020 “Për disa ndryshime në ligjin nr.10448, datë 14.07.2011, të ndryshuar”)



SUBJEKTI: “DELIA GROUP” SHPK

NIPT J81517002U

**VENDNDODHJA: Ne jugperendim te fshatit Burizan,
komuna Thuman, rreth Kruje, qarku
Durres.**

1. PROFILI I OPERATORIT

Subjekti **“DELIA GROUP”** është i regjistruar ne QKB me Formë Ligjore si **Shoqëri me përgjegjësi të Kufizuar (SHPK)**, i pajisur me Nr. Identifikimi **NIPT J81517002U**, me Administrator **Viktor Delia**.

Fusha e veprimtarisë se operatorit konsiston në Shfrytëzim guri gelqeror (karriere sipërfaqesore)

Subjekti kërkon të aplikojë për leje mjedisi Tip B për aktivitetin:

ID 3.7 “Nxjerrja e mineraleve, rërës dhe argjilës nga minierat me shfrytëzim në qiell të hapur dhe nga guroret”.

ID 3.11 Prodhimi dhe fraksionimi i produkteve minerale jometalike.

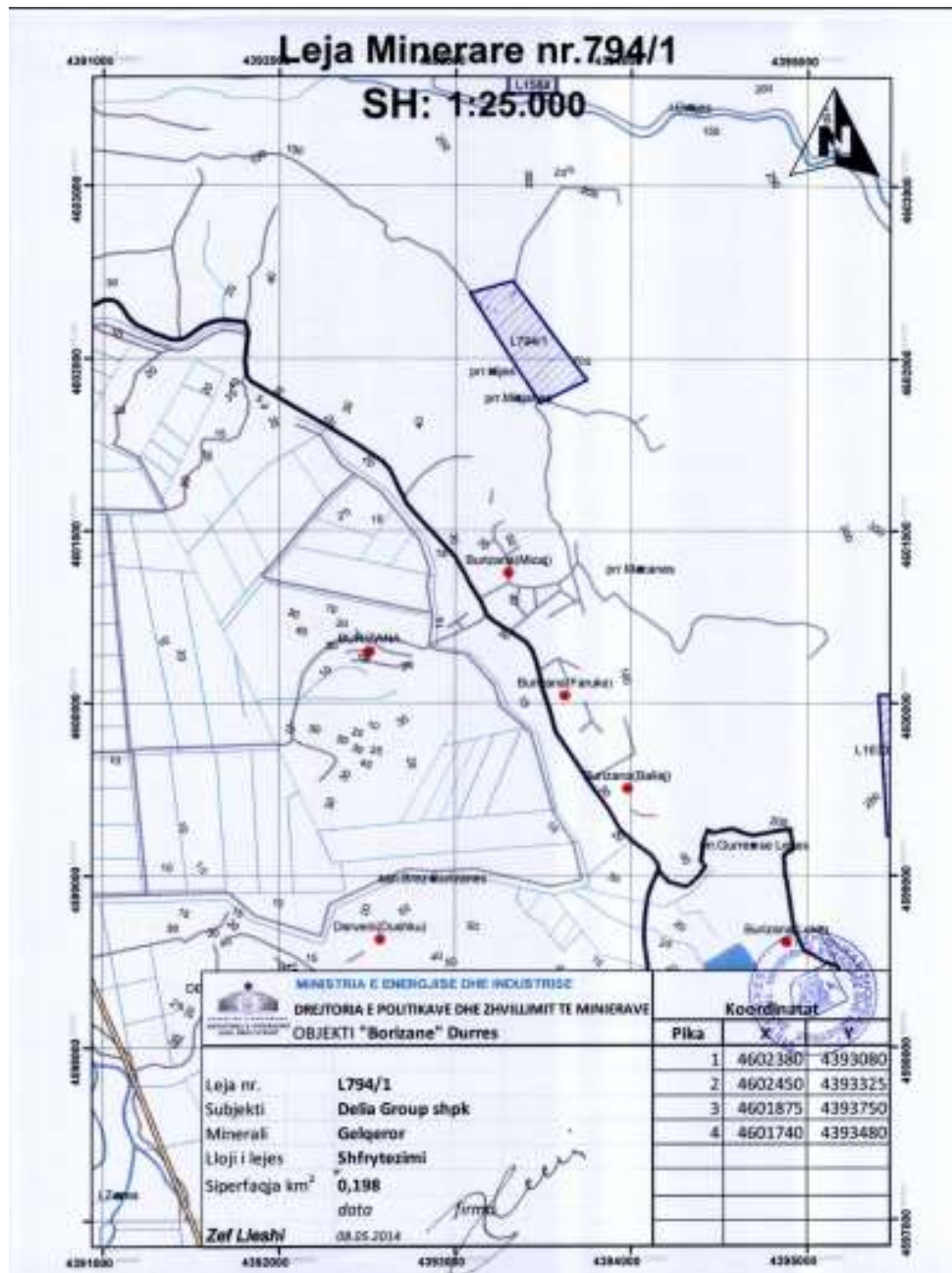
Referuar shtojces 1 te ligjit 52/2020 “PËR DISA NDRYSHIME NË LIGJIN NR.10448, DATË 14.7.2011, “PËR LEJET E MJEDISIT”, TË NDRYSHUAR.

2. OBJEKTIVAT E AKTIVITETIT:

1. Objektivi i pare i ketij aktiviteti do te jete te identifikojë ndikimet e mundshme negative mjedisore ketij instalime te cilat jane:
 - Emetimet ne ajer dhe zhurmat;
 - Ndikimi ne flore/faune;
 - Mbetjet e gjeneruara nga aktiviteti i punetoreve;
 - Ndikime social-ekonomike;
 - Ndikim ne cilesine e jetes ne qendrat e banuara;
 - Ndikim ne rritjen e trafikut rrugor;
 - Ndikim ne peizazhin e zones;
2. Objektivi i dyte i ketij aktiviteti eshte gjetja e alternativave qe jane me miqesore me mjedisin.

3. VENDODHJA E AKTIVITETIT

Vendi ne te cilin do te zhvillohet aktiviteti qe do të kryejë subjekti ndodhet në vendndodhjen: **Ne jugperendim te fshatit Burizan, komuna Thuman, rreth Kruje, qarku Durres.**



Koordinatat sipas Sistemit Gauss-Kruger Zone 4		
Nr.	X	Y
1.	4393080	4602380
2.	4393325	4602450
3.	4393750	4601875
4.	4393480	4601740



4. PERSHKRIMI I AKTIVITETIT

ID 3.7 “Nxjerrja e mineraleve, rërës dhe argjilës nga minierat me shfrytëzim në qiell të hapur dhe nga guroret”.

Sistemi i zgjedhur i shfrytëzimit me punime sipërfaqesore, me qiell të hapur-karriere siguron:

- Efektivitet të lartë të shfrytëzimit të objektit dhe përcakton tipin e mjetit të ngarkimit, transportit, permasat e karrieres, elementet kryesore gjeometrike, si dhe treguesit tekniko -ekonomik të punës në karriere;
- Nxjerrjen në volum e cilësi të mineralit që kërkohej për tu prodhuar në ditë, muaj, e vite me leverdi ekonomike e siguri maksimale në punë.

Menyra e shfrytëzimit të vendburimit

Shfrytëzim i I gurit gelqeror do të kryhet me punime sipërfaqesore. Kryerja e punimeve të shfrytëzimit me qiell të hapur favorizohet nga:

- Rënia e formacioneve, që ndërtojnë pakon produktive;
- Fortesia e pershtateshme e mbulesave deluvionale, dhe e formacioneve të prishura në sipërfaqe të cilat mund të germohen me mjete të mekanizuar pa patur nevojën e përdorimit të Lendeve Plasese
- Hidrografia e zonës në përgjithësi dhe e pjesës së kërkuar për leje minerare në vecanti, e cila nuk krijon probleme për shfrytëzimin e vendburimit.
- Koeficienti i vogël i zbulimit, në sajë të së cilit nuk ka nevojë për sipërfaqe të mëdha të depozitimit të përhershëm ose të përkohshëm të sterileve

Te dhena mbi aktivitetin

- Siperfaqja e zones per shfrytezim eshte 0.198 km².
- Siperfaqja e zones eshte licensuar me pare per aktivitet shfrytezimi minerar.
- Zona ka lidhje me infrastrukturen rrugore
- Zona ka lidhje me infrastrukturen elektrike,telefonie dhe elemente te tjere.
- Ne afersi te aktivitetit nuk ka ndertesa banimi
- Ne kete zone ka pasuri natyrore (Gur Gelqeror)
- Nuk ka toka bujqesore
- Pyje ,kullota nuk ka.Shkurre mesdhetare ka
- Vepra te infrastruktures si rruge automobilistike ka,linja tensioni nuk ka,burime uji nuk ka
- Objekte social kulturore nuk ka,vepra arti nuk ka etj.

Kapaciteti Prodhues

Prodhimi realizuar nga shfrytezimi i ketij vendburimi ne zonen e kerkuar do te kete si destinacion perdorimin e tij ne industrine e ndertimit.

Elementet e karrieres

Kendi i skarpates se shkalleve dhe trasheve.

Ne percaktimin e kendit te skarpates se shkalleve dhe trasheve te hyrjes ne cdo shkalle dhe shesh pune te karrieres jane mare parasysh tregues te tille si : sistemi i carjeve, shtresezimi dhe orientimi i tyre ne raport me pozicionin dhe kendin e orientimit te shkalleve dhe shesheve te karrieres, treguesit gjeomekanike dhe fiziko mekanike te shkembenjve dhe eksperiencia e shfrytezimit ne ka rrierave analoge.

Elementet e sistemit te shfrytezimit

Veprimtaria minerare e shfrytezimit do te realizohet per shfrytezimin e mineralit Gelqeror;

Prodhim minerali ne vit 20 000 ,³ me 50 % CaO

Prodhim minerali ne total 200 000 m³ me 50 % CaO

Rezerva Gjeologjike 3 723 972 m³ me 50% CaO

Rezerva te nxjerrshme 3 351 574 m³

Veprimtaria minerare e shfrytezimit ne zonen elejuar minerare te shfrytezimit duhet te respektoje:

1. Te njohet e te zbatohet rregulloren e teknikes se sigurimit per minierat dhe karrierat si dhe rregulloren e teknikes se sigurimit per punet me lende plasese ne miniera.
2. Te vlersoje reabilitimin progresiv dhe perfundimtar te mjedisit dhe te mos shkaktojte demtime te tij.
3. Te kontrolloje vazhdimisht dhe te mirembaj ne gjendje teknike sheshet e sigurise ne shkalle dhe ti kushtohet vemendje ruajtjes se kendit te projektuar per pjerresine e

shpateve te shkalleve,si dhe rritjen e vemendjes ne ndarjen e shkalles ne nen shkalle per nje efektivitet e kontroll me te mire te procesit te nxjerrjes.

4. Per kushtet gjeografike specifike ne te cilen ndodhet objekti,subjekti duhet te vlersoje sigurimin e mbetjeve mbrojtese individuale per punonjesit,sigurimin e paketes mjekesore te domosdoshme per ndihmen e pare ne raste nevoje si dhegjete gjithë kohes duhet te mbaje ne gadishmeri makine transporti ne gjendje pune.

ID 3.11 Prodhimi dhe fraksionimi i produkteve minerale jometalike.

Impianti kryesor qe do te instalohet ne kete shesh jane thyeresi i gureve dhe nyja e fraksionimit te inerteve. Thyeresi i gureve merr lenden e pare te paperpunuar dhe e thyen/pergatit ate per trajtim te metejshem ne linjen e fraksionimit.

Linja e fraksionimit te inerteve perbehet nga keto makineri dhe pajisje:

- Kazan ngarkese me site kontrolli.
- Ushqyes transportieri.
- Rrip transportues.
- Frantoje e mesme me structure mbeshtetje te plote, hapesire inspektimi, shkallet, transportues ngarkim-shkarkim.
- Transportues me rrip i kthyeshem i vendosur nen siten vibruese dhe frantojen.
- Rrip transportieri me nota per grumbullimin dhe ruajtjen e materialit te grimcuar.
- Rrip transportieri i radhes me site rrotulluese.
- Site e radhes me tambur dhe llamarine me vrima per perzgjedhjen.
- Pajisje larese/tharese rekuperuese per rere e kompletuar me spirale, vida dhe transmetim me motor.
- Rrip transportues per grumbullimin dhe ruajtjen e granilit 1.
- Rrip transportues per grumbullimin dhe ruajtjen e granilit 2.

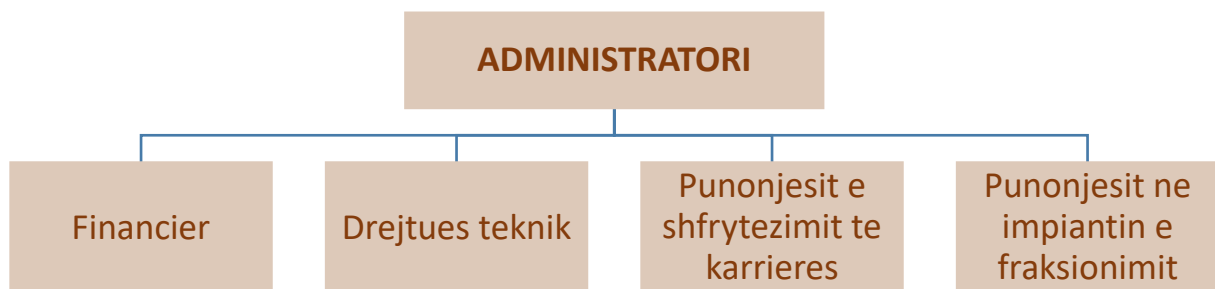
Materialet inerte qe sigurohen gjate shfrytezimit te karieres, pasi jane perpunuar nga thyeresi i gureve vendosen ne bunkerin e ngarkeses. Shinat me siper mundesojne zgjedhjen e pare mekanike duke vecuar ndarjet me te medha se 250 mm. Materiali 0-250 mm me transportier furnizues eshte vendosur ne rripin transportues kryesor qe do te dergohet ne site. Sita kryen seleksionimin e dyte duke i ndare nga madhesia me e vogel se 50 mm, deri ne ate me te madhen 250 mm. Ndarja me e vogel se 50 mm dergohet ne siten e radhes per zgjedhje perfundimtare, ndersa ajo me permasa me te medha futet ne site per thyerje. Materiali i thyer vazhdon te ndjeke dy rruge dhe mund te rikthehet ne site per thyerje ose te shkarkohet si nje produkt i fundit i quajtur stabilizant.



Foto nga vendndodhja e aktivitetit

4.1. Menaxhimi I instalimit

Organograma



Persa i perket struktures se operimit te aktivitetit nga ana e administratorit te shoqerise eshte bere edhe ndarja e detyrave dhe puneve qe do kryeje secili nga punonjesit.

Tabela e meposhteme jep informacion mbi kushtet e punes.

KUSHTET E PUNËS					
Numri total i punonjësve	10				
Shpërndarja e punonjësve	ZYRA	PRODHIMI	MIRËMBAJTJA	MAGAZINIMI	TË TJERA
	2	3	-	-	5
Turnet dhe aktivitetet	Zyrat / administrata		Instalimet		
	08⁰⁰-16⁰⁰		08⁰⁰-16⁰⁰		
Orët e punës	Zyrat / administrata		Instalimet		
	8 orë/ditë		8 orë/ditë		
Numri i ditëve të punës në vit	312 ditë/vit				
Numri i orëve në vit	312 ditë x 8 orë = 2496 orë/vit				
Variacionet sezonale	Ndonjehere periudha e dimrit kur temperaturat jane shume te uleta				

PERMBLEDHJE JOTEKNIKE

Turnet dhe numri i punëtorëve për turn	Gjatë variacioneve sezonale	Pjesa tjetër e vitit
	Nuk ka	1 turn → 08⁰⁰-16⁰⁰
Periodhat gjatë të cilave kompania mbyllet	Pushimet	Dita e dielë është pushim. Gjithashtu sipas kodit të punës, punëmarrësve u takojnë 20 ditë/pune pushimit në vit.
	Ndërprerje të rregullta të funksionimit	Dita e diele. Ndonjehere periudha e dimrit kur temperaturat jane shume te uleta

4.2. Lëndët e para dhe ndihmëse

Për nga natyra e aktivitetit, ai nuk është një aktiviteti prodhimi, kështu rrjedhimisht nuk ka përdorim të lëndëve të para, por vetëm të atyre ndihmëse (të renditura në tabelën e mëposhtëme).

Lëndë/ materiale ndihmëse
Inerte (Gur Gelqeror)
Energji elektrike
Karburant
Mjete pune

5. IDENTIFIKIMI DHE VLERESIMI I SHKARKIMEVE DHE NDIKIMEVE NE MJEDIS

Mjedisi është gjithmone i prekur nga veprimtarite e ndryshme që ushtrohen në të, por ndikimi mund të jetë i ndryshëm, kjo është e lidhur ngushtë me vetë llojin e veprimtarisë e cila mund të ketë impakt të drejtperdrejte, të terthorte, të rëndësishëm apo mesatar i pranueshëm. Nga zhvillimi i aktivitetit pritet që të ketë shkarkime minimale në mjedis, duke iu referuar edhe natyrës së tij.

Sipërfaqja e cila do të përdoret për zhvillimin e aktivitetit të subjektit është një sipërfaqe e lire, boshe dhe pa elemente të spikatur për sa i përket biodiversitetit. Gjithashtu në zonë nuk kemi prani të burimeve ujore, lumenjve apo të zonave të mbrojtura. Zonat e banuar në një diapazon rrethor kanë një largësi të konsiderueshme nga vendi i shfrytëzimit, thënë kjo ndikimi është i papërfillshëm në këtë këndvështrim.

PERMBLEDHJE JOTEKNIKE

Per nga natyra e aktivitetit, si cdo aktivitet apo veprimtari njerezore shoqerohet me ndikime ne mjedis, qofshin keto direkte apo indirekte. E rendesishme eshte qe pas identifikimit te ndikimeve te mundshme te merren masa per parandalimin e tyre ose ne raste kur eshte i pashmangshem, raste keto kur paraqiten ndikime te lehta te meren masa per minimizim maksimal te tyre. Aktiviteti i shfrytezimit te gurit gelqeror eshte nje aktivitet i cili shoqerohet me ndikime te lehta krahasuar me shfrytezime apo aktivitete te tjera te po te njejtës familje, sepse:

- *Nuk kemi perdorim te lendeve plasese*
- *Nuk kemi gjenerim te mbetjeve te rrezikshme*
- *Nuk kemi magazinim te materialeve te rrezikshme*

RREZATIMI JONIZUES

Zhvillimi i aktivitetit nuk shoqerohet me rrezatime jonizuese.

VIBRACIONET

Funksionimi i aktivitetit gjeneron vibracione te cilat nuk vleresohen si shqetesuese per floren dhe faunen dhe duke qene se zonat urbane dhe bizneset nuk ndodhen ne afersi te aktivitetit, rrjedhimisht nuk shfaqin ndikim per kete kategori. Vibracione do te gjenerohen vetem ne harqe kohore te caktuara gjate shfrytezimit te gurit gelqeror dhe nga levizjet e mjeteve te renda te transportit.

NDIKIMET NE POPULLESI

PERMBLEDHJE JOTEKNIKE

Realizimi i projektit nuk do te kete ndikime ne levizjen apo zhvendosjen e popullsise se rajonit ku do zhvillohet aktiviteti. Gjate funksionimit te aktivitetit nuk ka emetime ne ajer, toke apo uje te cilat ndotin ambientin dhe te rrezikojne shendetin e punonjesve apo te popullsise se rajonit. Aktiviteti ka nje largesi te konsiderueshme nga zonat urbane dhe eshte jashte vijes se verdhe urbane.



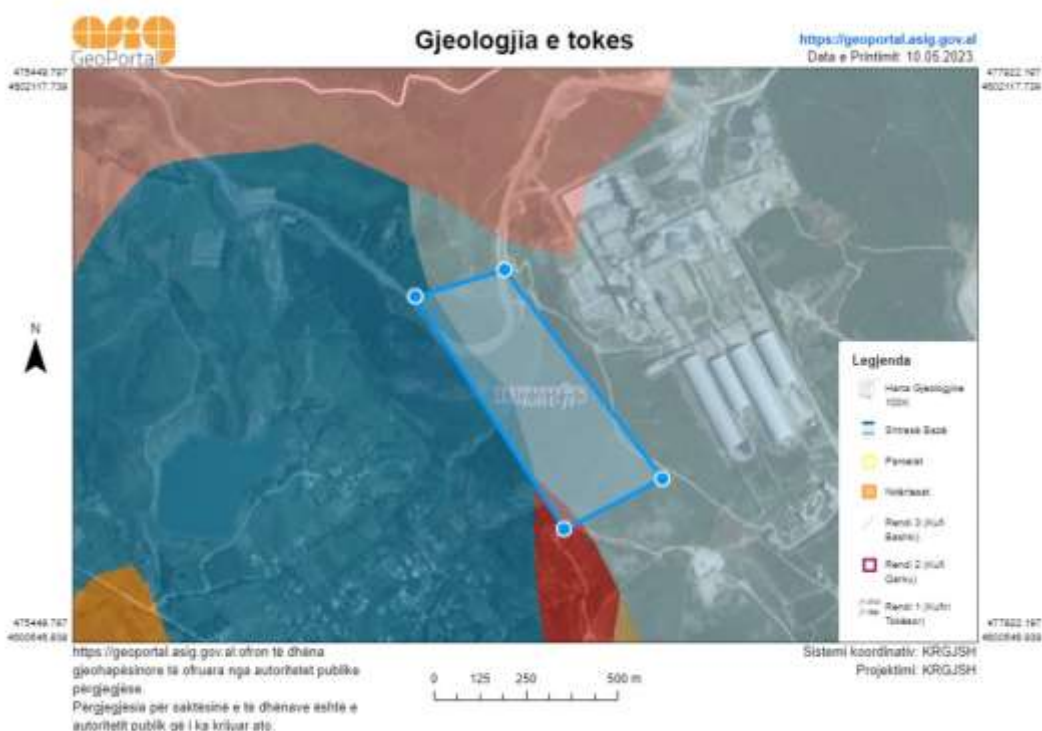
NDIKIMET E MUNDSHME NE AJER

Per sa i perket ajrit mund te kemi gjenerim te pluhurit ne nivele te ulta ne stinen e veres, por gjate procesit te shfrytezimit dhe fraksionimit operatori do te sperkase me uje me qellim uljen e ketij impakti, por pa krijuar rrjedha ujore. Gjithashtu edhe mjetet mund te sjellin gjenerime ne ajer, per te cilat operatori do te kujdeset qe te mirembahen vazhdimisht duke i bere serviset perkatese duke parandaluar keshtu edhe avarit, pikimet apo rrjedhjet me pasoja ne toke dhe uje.

NDIKIMET E MUNDSHME NE TOKE

Mund të kemi ndikime në toke, të cilat do të vijne si rezultat i proceseve të punës gjatë shfrytëzimit dhe fraksionimit gjatë levizjes së mjeteve të renda. Keto ndikime mund të shoqërohen me ndryshime të peisazhit, i cili është një ndikim i kthyeshem, pasi do të kryhet edhe rehabilitimi i karrieres e cila përveç kthimit të sipërfaqes në gjendjen e mëparshme do të shoqërohet edhe me impakte pozitive vizuale si pasoje e shtimit të kurores së bimesise.

Ngjeshja e tokës nga mjetet e renda mund të jetë një ndikim i mundshëm, ose prishja e infrastruktures për të cilën operatori do të përdorë sterilet (dheun) për rehabilitimin e vazhdueshëm të saj.



ZHURMAT

Zhurmat janë normale për një aktivitet të tillë, por që nuk do të jenë shqetësuese për zonat e banuara, për vetë faktin se ato gjenden në largësi të konsiderueshme nga vendndodhja e aktivitetit. Kryesisht zhurmat shkaktohen nga germimet e tokës shkëmbore dhe nga levizja e mjeteve të transportit dhe gjatë fraksionimit etj.

Gjithsesi duke marrë masa dhe duke i respektuar ato do të kemi minimizim të saj. Vlen të theksohet fakti se në afërsi të aktivitetit nuk kemi zonë urbane.

NDIKIMET NË KLIMË

Gjatë zhvillimit të aktivitetit nuk priten ndryshime të dukshme klimaterike, si në drejtim të përmirësimit ashtu edhe në atë të përkeqësimit të saj. Nuk do të ketë ndryshime në temperaturë, në drejtim të erës, në sasinë e reshjeve. Për kryerjen e këtij aktiviteti nuk ndikon fare në kushtet klimaterike të kësaj zone.

NDIKIME TË MUNDSHMË NË UJERA

Nga zhvillimi i aktivitetit nuk është e nevojshme përdorimi i ujit, si rrjedhojë nuk do të kemi shkarkime të ujërave të ndotura.

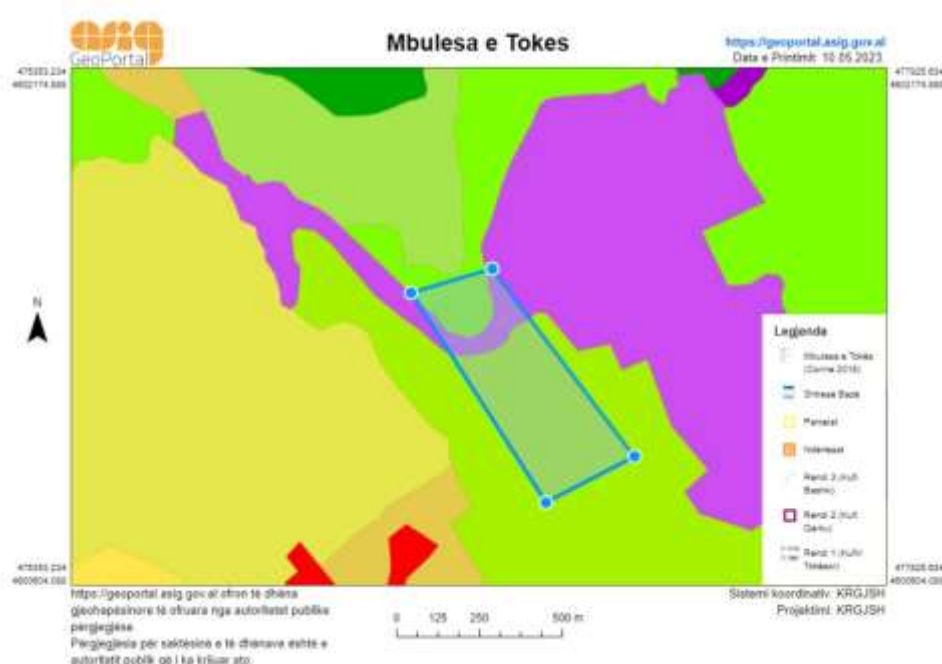
Prishja e cilesise te trupave ujore eshte identifikuar si nje ndikim negativ i mundshem, e cila mund te vije si rezultat i mosmenaxhimit te dherave ne kontakt me ujin e shiut, por operatori do ta perdore per rehabilitim sasine e dheut edhe pse eshte nje sasi teper e vogel.



NDIKIMET NE FLOREN DHE FAUNEN

PERMBLEDHJE JOTEKNIKE

Per vete faktin se aktiviteti eshte ekzistues dhe zona eshte shfrytezuar edhe me pare, nuk takohen elemente te flores apo faunes. Rrjedhimisht zhvillimi i ketij aktiviteti nuk paraqet asnje ndikim negativ ne flore apo faune.



NDIKIMET E AKTIVITETIT TE ZHVILLIMIT NE RRUGET LOKALE DHE TRANSPORTIN

Operatori ka krijuar rruge hyrese per ne impiant te cilat i miremban ne vazhdimesi. Gjatë zbatimit të aktivitetit nuk do ketë ndryshime të rrjetit të rrugëve lokale dhe transportit. Për rrjedhojë aktiviteti nuk do ndikojë absolutisht në rrugët lokale dhe transport, përkundrazi subjekti është angazhuar të mirembajë rrugët lokale të transportit me qëllim të mbarvajtjes së mirë të aktivitetit të tij.



NDIKIMET E AKTIVITETIT TE ZHVILLIMIT MBI NDERTIMET, TRASHEGIMINE ARKITEKTONIKE HISTORIKE DHE ZONAT E MBROJTURA

Aktiviteti që ushtron shoqëria zbatohet në një zonë në sipërfaqen e së ciles dhe në nëntokën e saj nuk ka ndertime lidhur me trashëgimë arkitektonike dhe historike, tiparet arkeologjike, si dhe mbi vepra të tjera të shpallura Zona të Mbrojtura.



MBETJET

MBETJE URBANE

Zhvillimi i aktivitetit do të gjenerojë mbetje urbane si rezultat i aktivitetit të punonjesve me kodin **20 01 01** ; **20 01 02** dhe **20 03 01**. Keto mbetje do të vendosen në kontiniere brenda territorit të aktivitetit, për t'u depozituar me pas në vendet e perbashketa me Njesinë e Qeverisjes Vendore. Kontinieret do të jenë me ngjyra në mënyrë që mbetjet të ndahen që në burim, gjithashtu edhe të mbyllur, për të evituar përhapjen e aromave të pakëndeshme sidomos në kohë me temperatura të larta dhe në kontakt me lageshtirën.

MBETJE NGA PROCESI I SHFRYZEZIMIT TË GURIT GELQEROR DHE FRAKSIONIMIT

Ndërsa mbetje nga aktiviteti që janë sterilet, zhavorr etj do të depozitohen në vendin e percaktuar dhe do të përdoren për rehabilitimin e argjinatures së shkalleve ose infrastruktures rrugore.

NDIKIMI NE ASPEKTIN SOCIAL-EKONOMIK

Me operimin e ketij aktiviteti pritet te kete nje impakt pozitiv ne ekonomine e vendit. Operatori do te punesoje personel te zones, duke bere te mundur rritjen ne nivelin ekonomik dhe te punesimit.

Analiza S.W.O.T	
FORCAT	DOBESITE
<ul style="list-style-type: none"> • Potencial per zhvillimin ekonomik ne rang rajonal • Rritje e punesimit ne nivel lokal • Ndodhet ne zone periferike nga qyteti. 	<ul style="list-style-type: none"> • Mungesa e politikave shteterore per perkrahjen e subjektit per zgjerimin e prodhimit dhe te rritjes se punesimit, duke ndikuar ne lobimin e aktiviteve te tilla ne shtete te tjera. • Evazioni fiskal ne konkurrencen e pandershme nga kompani te ndryshme.
MUNDESITE	KERCENIMET
<ul style="list-style-type: none"> • Mundesi perfitimi ekonomike nga shitja dhe eksportimi i produktit. • Mundesi punesimi dhe zgjerimi te aktivitetit. • Ofrimi i produkteve cilesore, me cmime te konkurueshem ne tregun vendas e te huaj. • Maksimizimi i perdorimit te lendes se pare • Rikuperim, Riciklim dhe Riperdorim te mbetjeve qe gjenerohen brenda instalimit 	<ul style="list-style-type: none"> • Konkurenca e pandershme dhe mos respektimi i detyrimeve dhe percaktimeve ligjore nga subjektet prodhues. • Faktore te tille si remonti i instalimit dhe demtimi i cilesise se ajrit. • Dukurite natyrore, kryesisht nga termetet

6. MASAT ZBUTESE DHE PARANDALUESE TE NDIKIMEVE NE MJEDIS

Identifikimi I ndikimit	Masat e propozuara/të ndërmarra
Demtime te shtreses se tokes si pasoje e punimeve te germimit	<ul style="list-style-type: none"> • Piketimi I sakte I siperfaqes ku do te germohet. • Perdorimi ne maksimum I rrugeve ekzistuese.
Ngjeshje e pjesshme e tokes nga levizja e mjeteve te transportit	<ul style="list-style-type: none"> • Levizje dhe parkim I mjeteve brenda zones se caktuar.
Emetimet në ajër	<ul style="list-style-type: none"> • Do të përdoren pajisje dhe mjete pune me kushte të mira teknike. • Gjithashtu, në mënyrë të vazhdueshme do të bëhet kontrolli i kushteve teknike të këtyre mjeteve për të shmangur dhe parandaluar rrjedhjet e lubrifikantëve në mjedis, emetimin e elementëve ndotës të gaztë, si dhe për parandalimin e ndonjë avarie të mundshme teknike. • Nga ana e subjektit behet ne menyre periodike dhe te vazhdueshme matja e pranise se gazeve, pluhrave ne ajer. • Do te aplikohen sprucime per minimizimin e ndotjes se ajrit.
Zhurmat	<ul style="list-style-type: none"> • Punonjesit jane te pajisur me te gjitha mjetet dhe masat e nevojshme per mbrojtjen nga rritja e nivelit te gjenerimit te zhurmes. • Nga ana e subjektit behet kontrolli ne menyre te vazhdueshme te mjeteve te punes, me qellim reduktimin e gjenerimit te zhurmave. • Subjekti siguron zbatimin e normave dhe dizpozitave ligjore ne fuqi ne lidhje me zhurmat.
Shkarkimet në ujëra	<ul style="list-style-type: none"> • Projekti nuk do te kete ndikime ne modelin drenazhues te tokes pasi nuk prek sisteme te ndryshme te ndertuara ose projektuar drenazhimi. • Ushtrimi i ketij aktiviteti, ne kushte optimale dhe perfundimi i veprimtarise ne objekt, nuk do te ndikojte ne nivelin e ujrave tokesore, ne rruget ujore dhe ne rrjedhen e ujrave nentokesore. • Ne zonen e shfrytezimit dhe perreth saj nuk ka burime ujore nentokesore dhe shpime te ndryshme te karakterit hidrogeologjik.
Mbetjet e ngurta	<ul style="list-style-type: none"> • Të gjitha mbetjet e gjeneruara gjatë ndërtimit të objektit, do të menaxhohen sipas kërkesave të përcaktuara në kuadrin ligjor në fuqi në fushën e mbetjeve. • Në fund të ditës së punës mbetjet e krijuara do të grumbullohen dhe do të depozitohen në vendet e përcaktuara nga Pushteti Vendor.

PERMBLEDHJE JOTEKNIKE

	<ul style="list-style-type: none">• Në fund të ditës së punës mbetjet e krijuara do të grumbullohen dhe do të depozitohen në vendet e përcaktuara nga Pushteti Vendor.• Sasia e sterileve të gjeneruara do të grumbullohen në shesh-depozitimet Brenda kufijve të territorit të objektit.
--	--

7. MONITORIMI

Qëllimi i monitorimit mjedisor është që të sigurojë të dhëna nëpërmjet të cilave të vlerësohet nëse zhvillimi i veprimtarisë është në përputhje me ligjet dhe standardet mjedisore që lidhen me të, për të vlerësuar shkallën e ndikimit (nëse ka), si dhe për të vlerësuar performancën mjedisore të menaxhimit të saj në kuadër të përmirësimit të vazhdueshëm.

Monitorimi i mjedisit

Monitorimi i burimeve natyrore, ajrit, ujit, tokës dhe mjedisit biologjik, kryhet sipas disa kriterëve shkencorë për të përket vrojtimit, mbledhjes dhe analizave të mostrave. Ai synon në mbledhjen e të dhënave për të vrojtuar dhe parashikuar rolin e faktorit njeri dhe natyror në ndryshimet e mjedisit, ku ai është aktiv.

Plani i monitorimit do të konsistoje në:

Nr.	Elementi i monitorimit	Frekuenca	KUSH?
1.	Monitorim i cilesise se ajrit	Cdo 6 muaj	L.Akredituar
2.	Monitorim i zhurmave	Cdo 6 muaj	L.Akredituar
3.	Monitorim i gjendjes teknike te pajisjeve operuese	Cdo 1 vit	Operatori/ teknike te posatshem

"DELIA GROUP" SHPK

Administratori

Viktor Delia

