

Date 20/ 06/ 2023

NJOFTIM

Drejtuar : Agjencise Kombetare te Mjedisit

Lenda: Kerkese per zhvillimin e procedures se degjeses me publikun

Shoqeria "K. I. D - ALB" Sh.p.k njofton Agjencine Kombetare te Mjedisit per zhvillimin e procedures se informimit te publikut aplikimin per ndryshimin e kushteve te lejes se mjedisit te tipit B me PN-0970-10-2015 per instalimin:

Karriere per shfrytezimin e mineralit argjilor, impiant per prodhimin/fraksionimin e mineraleve jometalike dhe rikuperimi i mbetjeve jo te rrezikshme me vendndodhje Fshati Metallaj, Metallë, Maminas, Shijak, Durrës, sipas Shtojces 1, te Ligjit Nr. 52/2020, Për disa ndryshime në ligjin nr. 10 448, date 14.7.2011 "Për lejet e mjedisit" të ndryshuar, per shtimin e instalimit impiant per prodhimin/fraksionimin e mineraleve jometalike dhe rikuperimi i mbetjeve jo te rrezikshme ne lejen mjedisore te tipit B me PN-0970-10-2015.

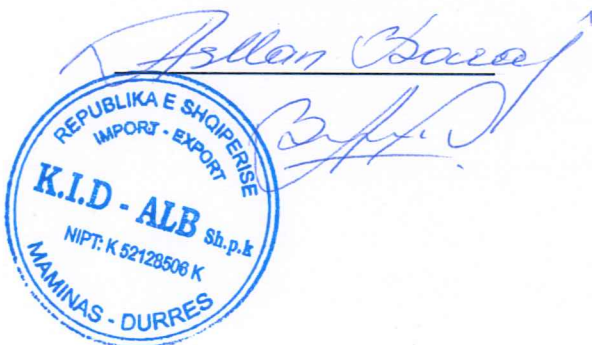
Ky njoftim hartohet Referuar VKM 419, date 25.06.2014, Për miratimin e kërkesave të posaçme për shqyrtimin e kërkesave për leje mjedisi të tipave A, B dhe C, për transferimin e lejeve nga një subjekt te tjetri, të kushteve për lejet respektive të mjedisit, si dhe rregullave të hollësishme për shqyrtimin e tyre nga autoritetet kompetente deri në lëshimin e këtyre lejeve nga QKB-ja" te ndryshuar, kreu V, seksioni 1, pika 4 dhe kreu VI "Informimi dhe pjesemarrja e publikut per aplikimin per leje mjedisi te tipit A dhe B", bashkangjitur gjeni dokumentacionin e kerkuar, sipas pikes 2 te ketij kreu:

- Informacion nëse kërkesa do të jetë për "**Aplikim për ndryshimin e kushteve te lejes mjedisore te tipit B me PN-0970-10-2015**".
- Të dhënat e ekstraktit të QKR-së;
- Adresën e vendndodhjes së instalimit;
- Përshkrimin e veprimtarisë që parashikohet të zhvillohet në instalim;
- Një përshkrim të elementeve të listuara në formularin informues;
- Përmbledhjen joteknike të raportit të vlerësimit të ndikimit në mjedis në nivel kombëtar ose ndërkufitar, kur kërkohet procedura e VNM-së;
- Konsultimet ndërkufitare, kur kërkohet sipas legjislacionit në fuqi;
- Autoritetin vendimmarrës për dhënien e aktit të miratimit të lejes së mjedisit, procedurat dhe afatet që do të ndiqen;
- Adresën e AKM-së, ku publiku mund të dërgojë komentet dhe sugjerimet e tij, me shkrim apo në formë elektronike, brenda 20 (njëzet) ditëve nga data e njoftimit

Për subjektin kërkuar:

"K. I. D - ALB" Sh.p.k

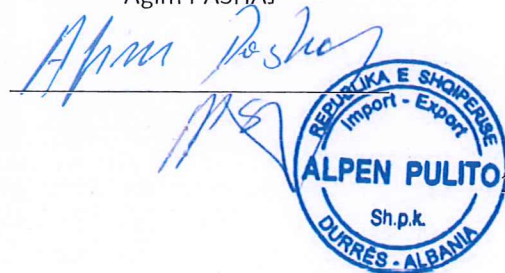
Administratori
Asllan Baraj



Pergatiti Raportin e Permbledhjes ne Gjuhe Jo-Teknike

"ALPEN PULITO" Sh.p.k

Eksperti Mjedisi
Agim PASHAJ



Kërkesa për shtimin e instalimeve për prodhimin/ fraksionimin e mineraleve jometalike dhe rikuperimin e mbetjeve jo të rrezikshme në lejen mjedisore të tipit B me PN-0970-10-2015, është sipas kërkesave të Nenit 3, pika 13 dhe Nenit 20, pika 2 të ligjit Nr. 10 448, datë 14.07.2011 “Për Lejet e Mjedisit” të ndryshuar, specifikohet se: **“E njëjta leje mjedisi e tipit B mund të lejojë funksionimin e më shumë se një instalimi të të njëjtit operator, në të njëjtën vendndodhje”** dhe Shtojces 1, të Ligjit Nr. 52/2020, Për disa ndryshime në ligjin nr. 10 448, datë 14.7.2011 “Për Lejet e mjedisit” të ndryshuar”, në të cilën leja e re mjedisore e ndryshuar do të përmbajë instalimet si më poshtë:

	ID	Veprimtaria	Kapaciteti kufi për lejet e Tipit A	Kapaciteti kufi për lejet e Tipit B
Industria minerare	3.7	Nxjerrja e mineraleve, rërës dhe argjilës nga minierat me shfrytëzim në qiell të hapur dhe nga guroret		Të gjitha instalimet
	3.11	Prodhimi dhe fraksionimi i produkteve minerale jometalike		Të gjitha instalimet
Menaxhimi i Mbetjeve	5.4	c. Rikuperim i mbetjeve jo të rrezikshme		Të gjitha instalimet

Sqarim: Specifikojmë se instalimet ekzistuese për të cilat operatori është i pajisur me leje mjedisore nuk ndryshojnë, por kemi vetëm shtim të instalimeve të reja për prodhimin/fraksionimin e mineraleve jometalike dhe rikuperimin e mbetjeve jo të rrezikshme, të cilat ndodhen brenda sipërfaqes së ushtrimit të veprimtarisë për të cilën operatori disponon leje mjedisore të tipit B.

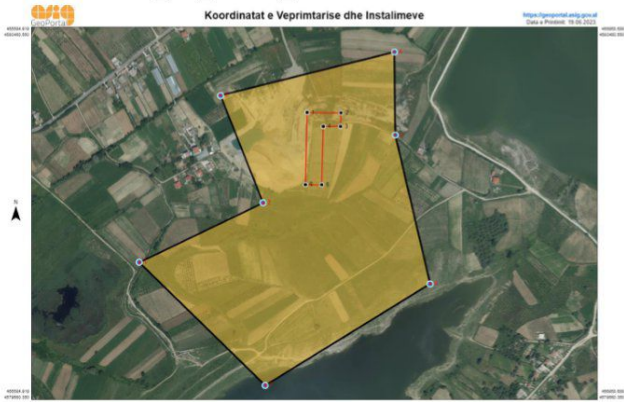
a. TE DHENAT E EKSTRAKTIT TE QKB-SE

**EKSTRAKT HISTORIK I REGJISTRIT TREGTAR PËR TË
DHËNAT E SUBJEKTIT “SHOQËRI ME PËRGJEGJËSI TË
KUFIZUAR”**

GJENDJA E REGJISTRIMIT

1. Numri unik i identifikimit te subjektit (NUIS)	K52128506K
2. Data e Regjistrimit	29/04/2005
3. Emri i Subjektit	K. I. D - ALB
4. Forma ligjore	SHPK
5. Data e themelimit	29/04/2005
6. Kohëzgjatja	Nga: 29/04/2005
7. Zyra qendrore e shoqërisë në Shqipëri	Durres Maminas MAMINAS MAMINAS
8. Kapitali	125.000.000,00
8.1 Numri i përgjithshëm i kuotave	1,00
9. Objekti i aktivitetit	Prodhim dhe tregtim me shumicë e pakicë e materialeve të ndërtimit, shfrytëzim dhe përpunim i produkteve minerare të grupit I-IV, tregti me shumicë dhe pakicë i mallrave industriale, makinerive, pajisjeve dhe pjesë këmbimi të ndryshme, import-eksport i mallrave, makinerive, pajisje, materiale ndërtimi, tregti me shumicë dhe pakicë të pajisjeve hidraulike dhe elektrike, prodhim, mirëmbajtje, riparime të ndryshme të pajisjeve elektrike, prodhim dhe tregtim i artikujve të ndryshëm ushqimorë, tregtim i pajisjeve të ndryshme elektroshtëpiake, elektronike, hidrosanitare, qeramike dhe të artizanatit, tregtim i bimëve medicinale dhe eterovajore, hapje dhe shfrytëzim hotele, motele, bare, restorante, diskotekë, qendër pushimi, bilardo, punime të ndryshme duralumini dhe tregtimi i tyre, punime e prodhime druri si dhe tregtimi i tyre, punime dheu, sistemime, taracime, ndërtime civile dhe ekonomike, industriale, turistike, bujqësore në dy kate dhe mbi dy kate si dhe kompletimin dhe instalimeve në to, ndërtime rugore dhe aeroportesh, veshje me asfaltobeton të tyre si dhe sistemim, asfaltim të pistave të aeroporteve, punime karpentierie, druri, metalike, montimi dhe teknologjike, montim, asfaltim i impianteve ngritëse si vinça, teleferikë, transportiere .

b. ADRESA E VENDNDODHJES SE INSTALIMIT

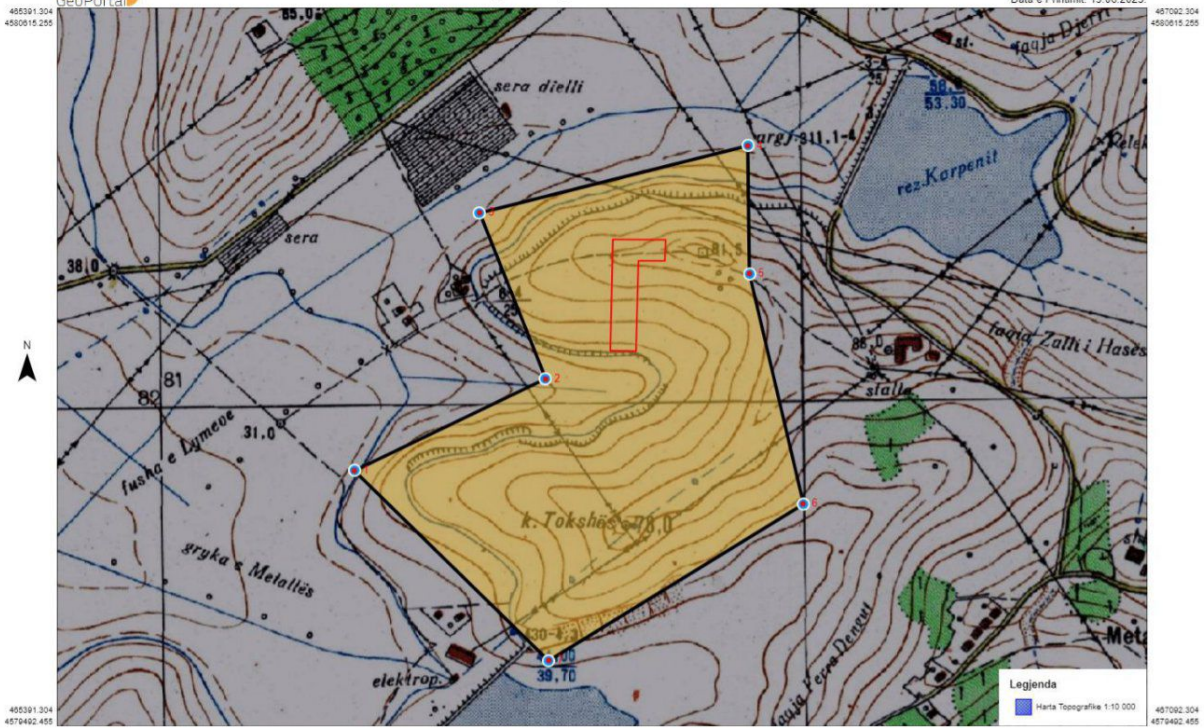
Emri i instalimit/impianitit ¹	Karriere per shfrytezimin e mineralit argjilor, impiant per prodhimin/fraksionimin e mineraleve jometalike dhe rikuperimi i mbetjeve jo te rrezikshme																																																									
Adresa ku ndodhet apo do të ngrihet instalimi/impianiti	Fshati Metallaj, Metallë, Maminas, Shijak, Durrës																																																									
<p>Koordinatat e vendit sipas Sistemit Koordinativ GAUS KRUGE: 1942_GK_ZONE_4</p> 	<table border="1"> <thead> <tr> <th colspan="3">Koordinatat e Karrierës Argjilore (Leja Minerare Nr.865/1)</th> </tr> <tr> <th>Nr</th> <th>X</th> <th>Y</th> </tr> </thead> <tbody> <tr><td>1</td><td>4580900</td><td>4382300</td></tr> <tr><td>2</td><td>4581040</td><td>4382600</td></tr> <tr><td>3</td><td>4581300</td><td>4382500</td></tr> <tr><td>4</td><td>4581400</td><td>4382920</td></tr> <tr><td>5</td><td>4581200</td><td>4382920</td></tr> <tr><td>6</td><td>4580840</td><td>4383000</td></tr> <tr><td>7</td><td>4580600</td><td>4382600</td></tr> <tr> <td colspan="3">Siperfaqe totale = 0,3096 km²</td> </tr> </tbody> </table> <table border="1"> <thead> <tr> <th colspan="3">Koordinatat e zones se ushtrimit te aktivitetit te instalimeve te reja (Prodhim/Fraksionim dhe Rikuperim)</th> </tr> <tr> <th>Nr</th> <th>X</th> <th>Y</th> </tr> </thead> <tbody> <tr><td>1</td><td>4581257.46</td><td>4382707.89</td></tr> <tr><td>2</td><td>4581255.11</td><td>4382789.93</td></tr> <tr><td>3</td><td>4581221.80</td><td>4382788.14</td></tr> <tr><td>4</td><td>4581223.13</td><td>4382746.43</td></tr> <tr><td>5</td><td>4581082.31</td><td>4382741.16</td></tr> <tr><td>6</td><td>4581083.05</td><td>4382701.68</td></tr> <tr> <td colspan="3">Siperfaqe totale = 8320 m²</td> </tr> </tbody> </table>	Koordinatat e Karrierës Argjilore (Leja Minerare Nr.865/1)			Nr	X	Y	1	4580900	4382300	2	4581040	4382600	3	4581300	4382500	4	4581400	4382920	5	4581200	4382920	6	4580840	4383000	7	4580600	4382600	Siperfaqe totale = 0,3096 km ²			Koordinatat e zones se ushtrimit te aktivitetit te instalimeve te reja (Prodhim/Fraksionim dhe Rikuperim)			Nr	X	Y	1	4581257.46	4382707.89	2	4581255.11	4382789.93	3	4581221.80	4382788.14	4	4581223.13	4382746.43	5	4581082.31	4382741.16	6	4581083.05	4382701.68	Siperfaqe totale = 8320 m ²		
Koordinatat e Karrierës Argjilore (Leja Minerare Nr.865/1)																																																										
Nr	X	Y																																																								
1	4580900	4382300																																																								
2	4581040	4382600																																																								
3	4581300	4382500																																																								
4	4581400	4382920																																																								
5	4581200	4382920																																																								
6	4580840	4383000																																																								
7	4580600	4382600																																																								
Siperfaqe totale = 0,3096 km ²																																																										
Koordinatat e zones se ushtrimit te aktivitetit te instalimeve te reja (Prodhim/Fraksionim dhe Rikuperim)																																																										
Nr	X	Y																																																								
1	4581257.46	4382707.89																																																								
2	4581255.11	4382789.93																																																								
3	4581221.80	4382788.14																																																								
4	4581223.13	4382746.43																																																								
5	4581082.31	4382741.16																																																								
6	4581083.05	4382701.68																																																								
Siperfaqe totale = 8320 m ²																																																										
Kategoritë e aktiviteteve/veprimtarive industriale të cilat duhet të kërkojnë leje mjedisi ²	<p>Industria Minerare</p> <p>ID 3.7</p> <p>ID 3.11</p> <p>Menaxhimi i Mbetjeve</p> <p>ID 5.4 c</p>																																																									

¹ Përshkruaj titullin sipas kollonës 1 të Shtojcës 1 të Ligjit Për lejet e mjedisit

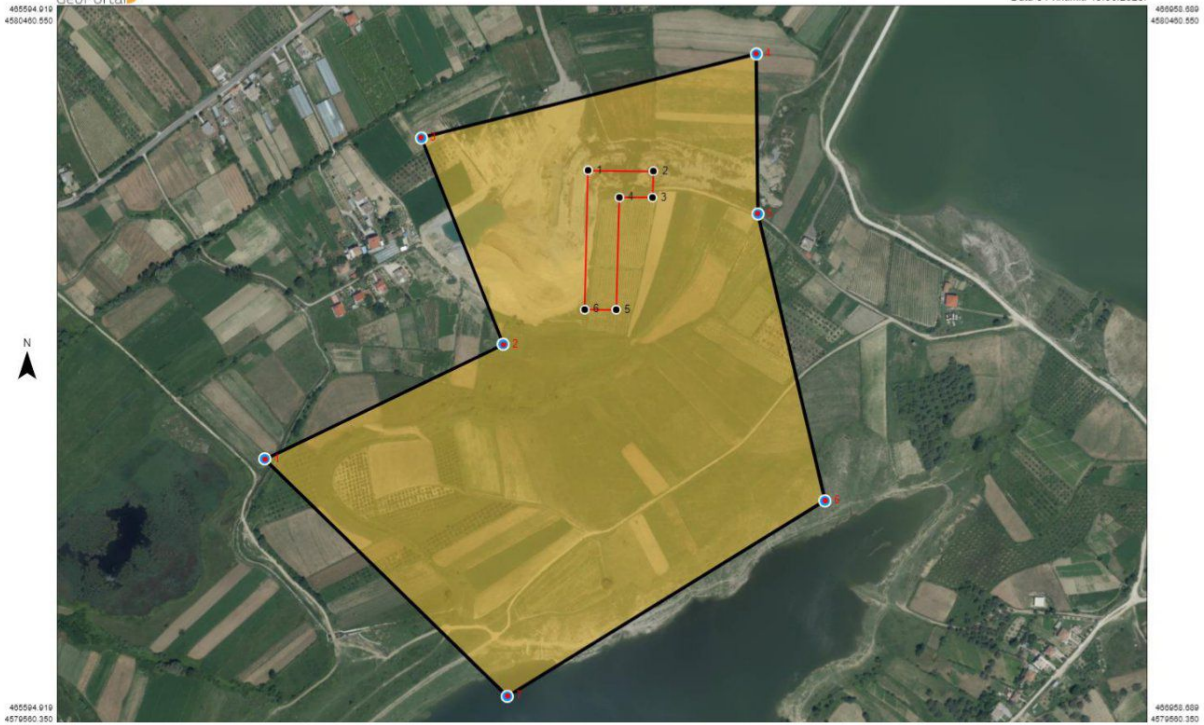
² Shkruani kodet e specifikuar në kollonën 2 (e emërtuar ID) dhe aktivitetet e specifikuar në kollonën 3 (Veprimtaria) të përcaktuara në Shtojcën 1 të Ligjit për Lejet e Mjedisit. Nëse instalimi përfshin disa aktivitete të lidhura me IPPC, është e nevojshme për të shënuar secilin prej tyre me një kod. Kodet duhet të jenë të ndara qartë.

<p>Kapaciteti i projektuar</p>	<p>Industria minerare ID: 3.7 “Nxjerrja e mineraleve, rërës dhe argjilës nga minierat me shfrytëzim në qiell të hapur dhe nga guroret”</p> <p>ID: 3.11 “Prodhimi dhe fraksionimi i produkteve mineraleve jometalike”</p> <p>Menaxhimi i Mbetjeve ID: 5.4.c. “Rikuperim i mbetjeve jo të rrezikshme”</p> <p>Të dhënat e reja teknike të instalimeve janë:</p> <ul style="list-style-type: none"> - Kapaciteti i projektuar për prodhimin/fraksionimin e mineralit dhe rikuperimit të mbetjeve jo të rrezikshme është 50 m³/orë - Kapaciteti i projektuar i sheshit të depozitimit të lëndës së parë është 90000m³ - Kapaciteti i projektuar i sheshit të depozitimit të mbetjeve të gurëve dhe të gjelbërta nga proceset e rikuperimit është 10000 m³ - Kapaciteti i projektuar i sheshit të depozitimit të lëndës së parë të përpunuar është 90000m³ - Sipërfaqe totale ku do të instalohen impiantet dhe sheshet e depozitimit është 8320 m² - Sipërfaqe totale e karrierës sipërfaqësore është 0.3096 km²
--------------------------------	--

Planvendosje e Veprimtarise dhe Instalimeve



Koordinatat e Veprimtarise dhe Instalimeve



c. PERSHKRIMI I VEPRIMTARISE QE PARASHIKOHET TE ZHVILLOHET

AKTIVITETI: Karriere per shfrytezimin e mineralit argjilor, impiant per prodhimin/fraksionimin e mineraleve jometalike dhe rikuperimi i mbetjeve jo te rrezikshme

Adresa: Fshati Metallaj, Metallë, Maminas, Shijak, Durrës

Subjekti: "K. I. D - ALB" Sh.p.k

Administrator: Z. Asllan Baraj

- **Hyrje**

Profili i shoqërisë "K. I. D - ALB"

Instalimet karriere per shfrytezimin e mineralit argjilor, impiant per prodhimin/fraksionimin e mineraleve jometalike dhe rikuperimi i mbetjeve jo te rrezikshme të shoqërisë "K. I. D - ALB" shpk per te cilat eshte e pajisur me leje mjedisore te tipit B me PN-0970-10-2015 jane te pozicionuar ne Fshatin Metallaj, Metallë, Maminas, Shijak, Durrës, per nevoja te procesit teknologjik ne teresi me qellim sigurimin e ciklit te mbyllur ne te njejten siperfaqe shoqeria kerkon te shtoje instalimet e reja per prodhimin/fraksionimin e mineraleve jometalore (dhera/argjile) dhe rikuperimin e mbetjeve jo te rrezikshme (dhera, gure dhe te gjelberta). Kjo shoqëri është regjistruar në Qendrën Kombëtare të Regjistrimit, për aktivitetin ne fushen e Prodhim dhe tregtim me shumicë e pakicë e materialeve të ndërtimit, shfrytëzim dhe përpunim i produkteve minerare të grupit I-IV, tregti me shumicë dhe pakicë i mallrave industrialë, makinerive, pajisjeve dhe pjesë këmbimi të ndryshme, import-eksport i mallrave, makinerive, pajisje, materiale ndërtimi, tregti me shumicë dhe pakicë të pajisjeve hidraulike dhe elektrike,etj, Shesh per depozitimin, magazinim te materialeve te ndertimit", me NR NIPT: **K52128506K**.

Veprimtarite per prodhimin/fraksionimin e mineraleve jometalore dhe rikuperimin e mbetjeve jo te rrezikshme, do te ushtrohen brenda siperfaqes se karrieres siperfaqesore per shfrytezimin e mineralit argjilor me vendndodhje Fshati Metallaj, Metallë, Maminas, Shijak, Durrës. Brenda siperfaqes se ushtrimit te veprimtarise per te cilen disponon leje mjedisore shoqeria K. I. D - ALB, kerkon te shtoje impiantet e reja te prodhimit/fraksionimit te mineraleve jometalore dhe rikuperimin e mbetjeve jo te rrezikshme, te cilat jane plotesuese te njera-tjetres, me kapacitet te projektuar 50 m³/ore.

Informacion mbi kompanine "K. I. D - ALB" sh.p.k

Shoqeria "K. I. D - ALB" sh.p.k eshte nje subjekt i regjistruar dhe zhvillon aktivitetin e saj ekonomik ne perputhje me legjislacionin ne fuqi, veprimtari per te cilat eshte mbajtes i lejeve mjedisore perkatese, si dhe i eshte nenshtruar procedurave te vleresimit te ndikimit ne mjedis, sipas kerkesave te legjislacionit mjedisor ne fuqi. Qellimi i firmes ka qene dhe mbetet permbushja e kerkesave te cilesise dhe per kete kompania ndjek dhe zbaton me rigorozitet menaxhimin e cilesise ne te gjitha hallkat e saj.

Ne zbatim te Nenit 3, pika 13 dhe Nenit 20, pika 2 te ligjit nr. 10448, date 14.7.2011 "Per Lejet e Mjedisit" te ndryshuar, Shtojces 1 te Ligjit nr. 52/2020 Për disa ndryshime në ligjin nr. 10 448, date 14.7.2011 "Për lejet e mjedisit" të ndryshuar dhe VKM nr. 419, datë 25.6.2014 "Për miratimin e kërkesave të posaçme për shqyrtimin e kërkesave për leje mjedisi të tipave A, B dhe C, për transferimin e lejeve nga një subjekt te tjetri, të kushteve për lejet respective të mjedisit, si dhe rregullave të hollësishme për shqyrtimin e tyre nga autoritetet kompetente deri në lëshimin e këtyre lejeve nga QKB-

ja” te ndryshuar, Kreu III shoqeria “K. I. D - ALB” Sh.p.k ka plotesuar dokumentacionin e kerkuar per aplikim per ndryshimin e kushteve te lejes mjedisore te tipit B me PN-0970-10-2015 per aktivitetin “Karriere per shfrytezimin e mineralit argjilor, impiant per prodhimin/fraksionimin e mineraleve jometalike dhe rikuperimi i mbetjeve jo te rrezikshme”, me vendndodhje Fshati Metallaj, Metallë, Maminas, Shijak, Durrës. Subjekti ka siguruar staf dhe pajisje profesionale per zhvillimin e ketij aktiviteti. Vendosja e ketyre instalimeve ne kete zone eshte e pershtatshme per zhvillimin e ketij aktiviteti pasi karriera eshte ekzistuese qe nga viti 2005, ndodhen ne distance te konsiderueshme nga zonat e banuara, objektet apo veprat hidroenergetike, etj, ne zonen ne studim jane perqendruar disa aktivitete, kryesisht ne nxjerrjes se mineralit argjilor, prodhimin e tullave, menaxhimin e mbetjeve, prodhimin e betonit, riparimin e automjeteve, shitjen e pjeseve te kembimit per automjetet, etj.

Qëllimi i instalimeve është nxjerrja e mineralit argjilor per prodhimin e tullave per perballimin e kerkesave te tregut te brendshem per lende te pare ne industrine e ndertimit, ndersa qellimi i instalimeve per prodhimin/fraksionimin e mineralit argjilor/dherave dhe rikuperimin e mbetjeve jo te rrezikshme (dhera, gure dhe te gjelberta) eshte per te rritur rendimentin dhe cilesine e lendes se pare argjilore dhe per te siguruar masen e nevojshme produktive per rehabilitimin e karrieres siperfaqesore.

Aktiviteti eshte ekzistues dhe zhvillohet ne nje ambient te pershtatshem per kete aktivitet duke mos krijuar keshtu deme apo efekte negative te ndryshme ne mjedisin perreth, e pajisur me leje minerare shfrytezimi me Nr. 865/1 per objektin “Metallaj”, Durres.

Karriera siperfaqesore per nxjerrjen e mineralit argjilor eshte ekzistuese nga viti 2005 dhe per nevoja rehabilituese sipas programit te shfrytezimit dhe kerkesave ligjore ne fuqi, jemi ne fazen e rehabilitimit te shkalleve te karrieres dhe rikthimin e siperfaqeve te shfrytezuara ne toke produktive per mbjelljen dhe kultivimin e kulturave bujqesore te ndryshme.

• **Karakteristika te instalimeve jane:**

1. Karriera siperfaqesore per nxjerrjen e mineralit argjilor me siperfaqe 0.3096 km²
2. Sheshi per prodhimin/fraksionimin e mineraleve jometalore dhe rikuperimin e mbetjeve jo te rrezikshme me siperfaqe 8320 m², i cili perbehet nga:
 - Impianti i per Prodhimin/Fraksionimin e mineraleve jometalore (argjilave, reres, gureve dhe dherave)
 - Impianti per Rikuperimin e mbetjeve jo te rrezikshme (dherave, gureve dhe te gjelberta)
 - Sheshi per depozitimin e lendes se pare te pa perpunuar (mase homogjene)
 - Sheshi per depozitimin e lendes se pare te perpunuar (sipas granolometrise)
 - Sheshi per depozitimin e lendes se pare te perpunuar/fraksionuar (mbetje te gureve dhe te gjelberta)
 - Pajisjet dhe makinerite qe mundesojne proceset e shfrytezimit, perpunimit, magazinimit dhe transportimit.

- **Te pergjithshme**

Operatori K. I. D - ALB Sh.p.k operon kryesisht ne fushen e prodhimit te tullave, per nevoja te instalimit per prodhimin e tullave shoqeria qe nga viti 2005 shfrytezon karrieren siperfaqesore per nxjerrjen e mineralit argjilor, e cila ndodhet ne nje distance te afert nga fabrika e tullave. Si nje shoqeri sensitive me ceshtjet mjedisore aktuale, operatori K. I. D - ALB Sh.p.k ka marre te gjitha masat perkatese per marrjen e lejeve dhe licencave perkatese me qellim mbrotjen e mjedisit, shendetit te punonjesve, parandalimin e minimizimin ose pakesimin e ndikimeve negative ne mjedis.

Me besimin e cilesia, sherbimi per klientet dhe teknologjia e avancuar do te cojne ne permiresim te vazhdueshem ne te gjitha zonat operationale te veprimtarise, duke ndermarre programe te menaxhimit te cilesise dhe mjedisit qe inkurajojne bashkepunim dhe komunikim, vendimarrje racionale, permiresojne eficencen operationale, identifikojne dhe menaxhojne riskun.

Minerali argjilor eshte nje mineral i cili nxirret ne kushte natyrore, por per ta perdorur ate per prodhimin e tullave dhe me qellim arritjen e standarteve nderkombetare te cilesise se kerkuar per tullat te cilat perdoren gjeresisht ne ndertim, kerkohet qe argjila te plotesoje disa kriteret baze.

Karriera siperfaqesore ka operuar ne disa faza, faza e pare eshte viti 2005 – 2015, faza e dyte eshte 2015 – 2025 dhe faza e trete 2025 e ne vazhdimes (sipas rezervave ne dispozicion). Nga kryerja e studimeve gjologo inxhinierike ne fazen e llogaritjes se pakos produktive per vitin 2015 – 2025 ka rezultuar se minerali argjilor ka patur permbajtje: Rere 14.86%; Alevrolit 42.54% dhe Argjile 42.60%, por gjate periudhes se shfrytezimit te saj me teknikat e shfrytezimit ka rezultuar se permbajtja granulometrike eshte: Rere 12.23%, Alevrolit 42.64%, Dhera 3.9% dhe Argjile 41.23%, gjë e cila ka ndikuar drejtë përsëdrejti në rendimentin e prodhimit të tullave.

Ndersa ne vete permbajtjen te mineralit argjilor sipas granulometrise predominon fraksioni 0.05-0.01 deri 27-30% e më shumë fraksioni 0.005-0.001 me përmbajtje 15-18 %, fraksioni 0.001 shkon 24-27%.

Rezervat e planifikuara per shfrytezim ne periudhen 2015-2025 jane 300000 m³, nga kalkulimet e bera dhe nga permbajtja qe ka rezultuar ne pakon produktive rezulton se jane gjeneruar sasi te konsiderueshme te Reres, Alebrolit (Gure) dhe Dherave, te cilat kane permbajtje argjilore dhe jane stokuar ne brendesi te karrieres.

Me qellim rikuperimin e argjiles se mbetur ne fraksionet e dherave, gureve dhe reres, kompania K.I.D-ALB sh.p.k do te instaloje impiantet te cilat mundesojne marrjen e argjiles nga keto fraksione, duke rritur ne kete menyre rendimentin e prodhimit. Kjo eshte nje metode e cila po investohet per here te pare ne karriera te ketij lloje. Me poshte pershkruhet ne menyre te permbledhur procesi teknologjik qe do te instalohet.

Me qellim qe te reduktohet marrja e lendes se pare argjile nga karriera te tjera, kompania synon te rikuperoje dhe fraksionet e mineralin argjilor qe eshte ne gjendje brenda karrieres, si dhe te siguroje kushtet e nevojshme per rehabilitimin e karrieres siperfaqesore me dhe te paster produktiv qe do te merret nga burime alternative ne afersi.

- **PERSHKRIMI I INSTALIMEVE**

- **PËRSHKRIM I SISTEMIT TE SHFRYTEZIMIT TE APLIKUAR**

Zgjedhja e sistemit te shfrytezimit, eshte kompleksiteti i punimeve te hapjes, pergatitjes, zbulimit dhe shfrytezimit te mineralit sipas nje programi pa rreziqe per jeten e njerzve. Sistemi i zgjedhur i shfrytezimit me punime siperfaqesore, me qiell te hapur-karrierë siguron:

- Nxjerrjen ne volum e cilesi te mineralit qe kerkohet per tu prodhuar ne dite, muaj, e vite me leverdi ekonomike e siguri maksimale ne pune;
- Efektivitet te larte te shfrytezimit te objektit dhe percakton tipin e mjetit te ngarkimit, transportit, permasat e karrieres, elementet kryesore gjeometrike, si dhe trguesit tekniko – ekonomik te punes ne karriere.

Ne zgjedhjen e menyres se shfrytezimit te ketij objekti, ushtrojne ndikimin e tyre faktoret e meposhtem:

- Kushtet tekniko minerare;
- Menyra e kryerjes se punimeve ne zbulim, menyra e ngarkimit, transportit dhe depozitimit te mbulesë;
- Menyra e kryerjes se punimeve ne prodhim, menyra e ngarkimit dhe transportit te argjilës ne brendesi te karrieres dhe jashte saj;
- Mjetet e ngarkimit qe parashikohen te perdoren ne zbulim dhe prodhim;
- Menyra e rrezimit te argjilës;

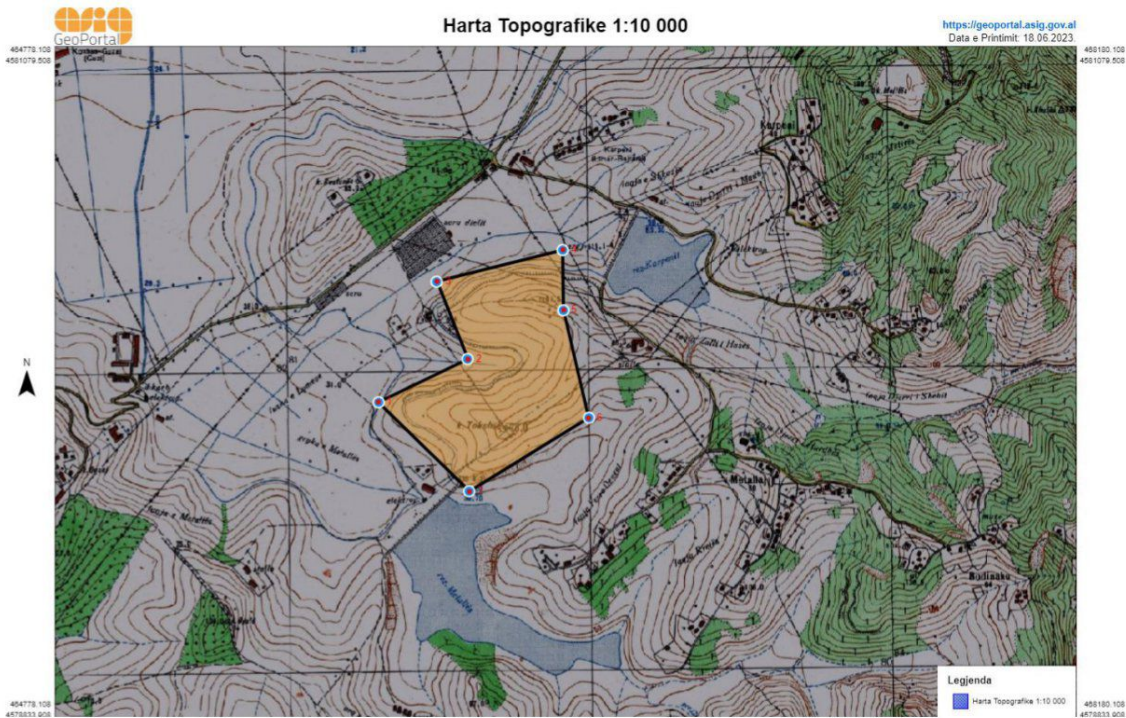
Bazuar ne faktoret e mesiper shfrytezimi i ketij objekti behet duke aplikuar mënyrëne shfrytezimit me siperfaqe, (me qiell te hapur-karrierë), duke zbatuar sistemin e thjeshtë të shfrytezimit pa transport.

Sistemin e shfrytezimit pa transport eshte univerval, pasi pershtatet me shtrirjen e venburimit, relievin e siperfaqes, si dhe me fortesine dhe qendrushmerine e shkembenjeve dhe argjilës. Ky sistem favorizohet gjithashtu nga mungesa e mbulesës, duke qene se trashesia e shtreses produktive (dheu produktiv) eshte e ulet sipas profileve te llogaritura.

Skemat teknologjike te sistemit te shfrytezimit pa transport jane te ndryshme, por ne kete objekt është zbatuar dhe do të vazhdojë të zbatohet sistemi i shfrytezimit pa transport sepse nuk ka mbulesë, ndërkohë mbulesa (dheu produktiv) e cila është grumbulluar në vite është depozituar në qendrër të zonës dhe do të përdoret për rehabilitim.

Ngarkimi i argjilës ne sheshet e shkalleve te shfrytezimit kryhet me ekskavator tip Warinski me kove te variueshme $0.5 - 0.1m^3$, gjithashtu për grumbullimin e argjilës do të përdoret dhe traktori me zinxhirë i cili grumbullon argjilën me anën e thikës (ruspës). Subjekti disponon disa mjete rrëzimi dhe ngarkimi të cilat funksionojne mjaft mirë në nxjerrjen e argjilës.

Ne pergjithesi gjate shfrytezimit te karrieres, me perjashtim te rasteve te vecanta, transporti kryhet me kamione ne nje distance 300-500 m. Bazuar ne sa me siper sistemi i shfrytezimit qe perdoret eshte i thjeshte me transport te argjilës brenda karrieres ne distance deri 500 m.



Elementet e sistemit te shfrytezimit qe perdoren ne kete objekt jane :

- Lartesia e shkalles se karrieres 10 m;
- Lartesia e nenshkalles se karrieres 2 - 5m;
- Gjeresia e sheshit te punes nga 30-35 m;
- Kendi i skarpates se shkalles 60°;
- Gjeresia e shesheve perfundimtare te shkalleve 5-6 m;
- Kapaciteti ditor 84 m³ masiv ose 167 ton argjila;
- Bartja dhe transporti i mekanizuar;
- Rezimi i argjilës mekanikisht me perdorimin e koves se ekskavatorit, pa perdorimin e lendes plasese;

Procesi i punes konsiston si me poshte:

Procesi i punes per shfrytezimin e karrieres siperfaqesore per nxjerrjen e mineralit argjilor, eshte i thjeshte, ai kryhet me ane te koves se fadromes e cila mundeson rrezimin e mineralit argjilor, me pas me ane te traktorit me thike e plug kryhet zhvendosja e mases argjolare duke e afruar per tek fronti i punes ku do te kryhet ngarkimi. Ne frontin e punes mjetet e transportit ngarkohen me ane te fadromes, nga ku me pas kryhet transporti i mineralit argjilor per tek sheshi i depozitimit te lendes se pare te paperpunuar me qellim perpunimin e saj per te perftuar masen argjolare sipas parametrave te kerkuara, per te rritur rendimentin e prodhimit dhe per te perftuar masen e dheut produktiv qe do te magazinohet per qellime rehabilitimi. Sheshi i depozitimit te lendes se pare te paperpunuar ndodhet brenda siperfaqes se karrieres siperfaqesore ne afersi te impianteve qe do te instalohen per prodhimin/fraksionimin e mineralit argjilor dhe rikuperimin e mbetjeve jo te rrezikshme.

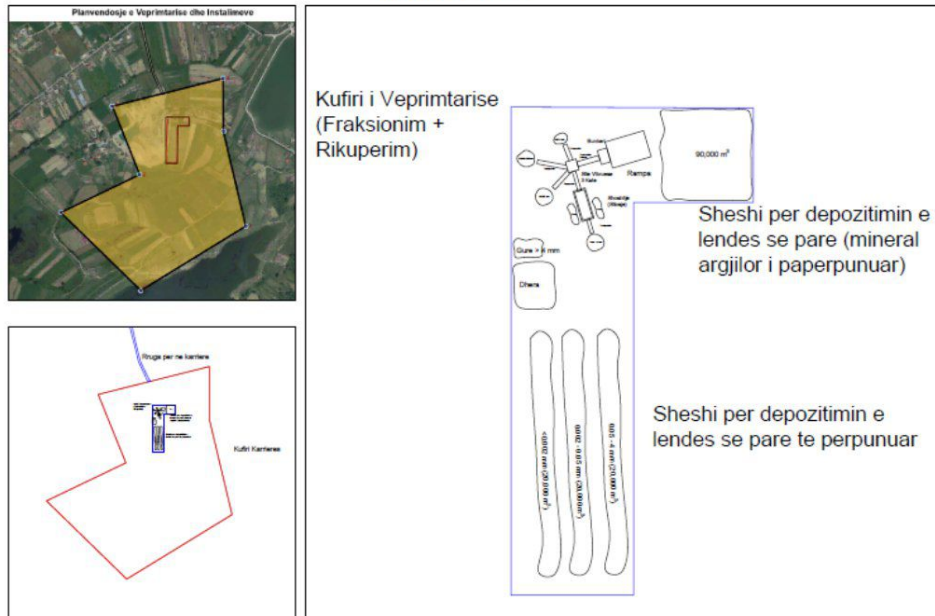
IMPIANTI PER PRODHIMIN/FRAKSIONIMIN DHE RIKUPERIMIN E MINERALIT ARGJILOR

Minerali argjilor që nxirret nga karriera sipërfaqësor për shkak të formacionit gjeologjik të zonës ka përmbajtje të dherave, gurëve dhe të gjelbërta (rrënjë bimësh dhe barishte) të cilat nëse nuk i nënshtrohen proceseve granulometrike/fraksionimit dhe të shoshitjes (sitosje) dëmtojnë rëndë produktin përfundimtar (tullat).

Shoqeria K. I. D - ALB kërkon të shtojë 2 (dy) instalime të tjera shtesë të cilat do të jenë plotësuese të proceseve për nxjerrjen e mineralit argjilor. Instalimet të cilat kërkon të shtojë janë impianti i prodhimit dhe fraksionimit të mineraleve jometalore dhe impianti i rikuperimit të mbetjeve jo të rrezikshme.

Impianti prodhimit/fraksionimit dhe impianti i rikuperimit janë plotësuese të njera tjetres, por mund të funksionojnë edhe të pavarura.

PLANVENDOSJA E KARRIERES DHE IMPIANTEVE TE FRAKSIONIMIT + RIKUPERIMIT



Koordinatat e zones se ushtrimit te aktivitetit te instalimeve te reja (Prodhim/Fraksionim dhe Rikuperim)		
Nr	X	Y
1	4581257.46	4382707.89
2	4581255.11	4382789.93
3	4581221.80	4382788.14
4	4581223.13	4382746.43
5	4581082.31	4382741.16
6	4581083.05	4382701.68
Siperfaqe totale = 8320 m ²		

Njesite teknike te impiantit te prodhimit dhe fraksionimit te mineraleve jo metalore (argjiles) jane:

- Pedana e furnizimit
- Bunkerit ushqyes
- Transportier kryesor vibrues
- Site Vibruese me 3 Kate
- Transportier sekondar fraksioni 0.05-4 mm
- Transportier sekondar fraksioni 0.002-0.005 mm
- Transportier sekondar fraksioni <0.002 mm
- Pulti i komandimit

Procesi i punes konsiston ne:

Minerali argjilor (lenda e pare e paperpunuar) qe ndodhet ne sheshin e depozitimit brenda siperfaqes se karrieres merret me ane te koves se eskavatorit dhe nepermjet pedanes se furnizimit hidhet ne bunkerin ushqyes, nga ku nepermjet ingranazheve me dhembe te vendosur ne fund te bunkerit ushqyes behet copetimi primar i mineralit, me pas nepermjet elektromotoreve vendoset ne levizje transportieri kryesor i cili kryen vibrimin e mineralit te copetuar deri ne dergimin e tij ne siten vibruese me 3 kate. Sita vibruese ben te mundur nepermjet vibrimit ndarjen e mases se mineralit ne 3 (tre) fraksione kryesore (0.05-4 mm; 0.002-0.005 mm dhe <0.002 mm), ndersa pjesa e mbetur e cila nuk mund te fraksionohet kalon ne impiantin e rikuperimit (shoshitjes/sitosjes).

Njesite teknike te impiantit te rikuperimit te mbetjeve jo te rrezikshme (dhera, gure dhe te gjelberta) jane:

- Transportieri kryesor i fraksionit > 4 mm
- Impianti i rikuperimit (shoshitjes/sitosjes)
- Transportier sekondar i fraksionit > 4 mm

Procesi i punes konsiston ne:

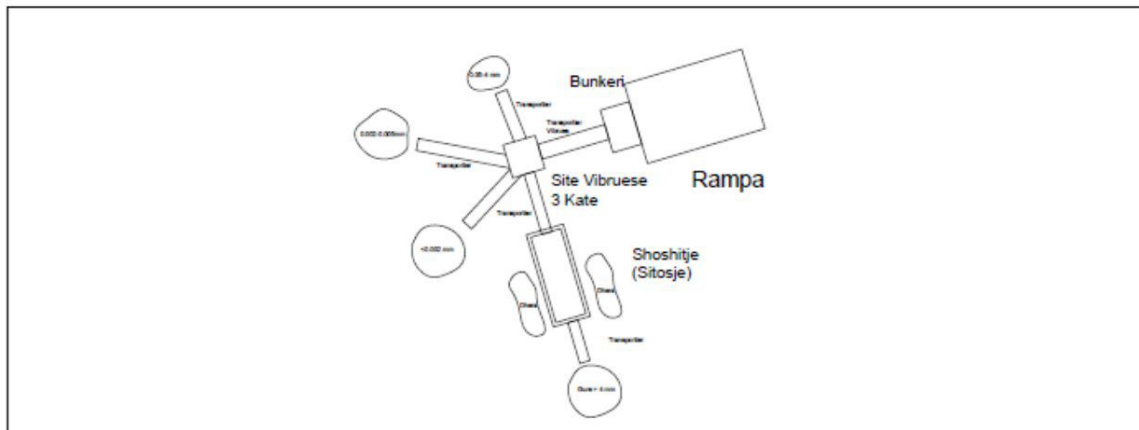
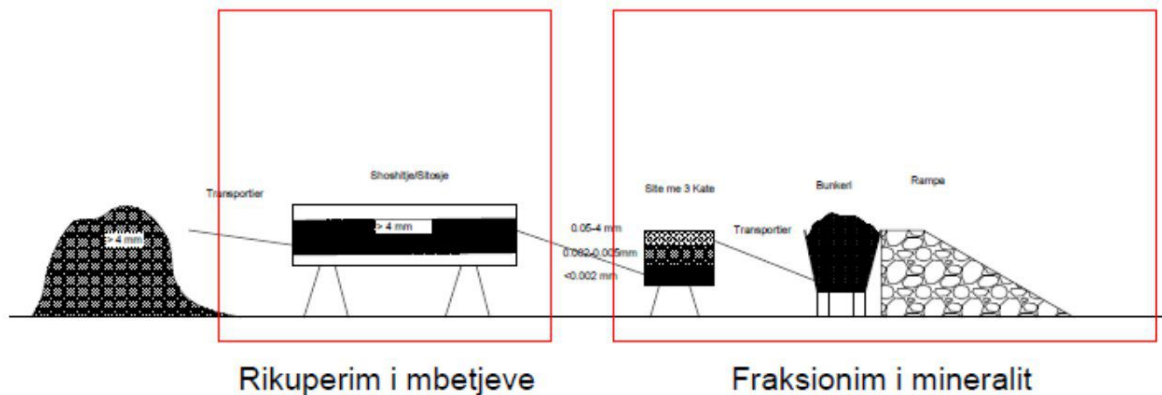
Procesi i shoshitjes kryhet ne impiantin i cili eshte ne forme cilindrike me kend 3°, pra ne forme te pjerret i cili vendoset ne levizje nepermjet elektromotorit. Boshti mundeson levizjen rrotulluese te cilindrit i cili eshte me vrime me diameter me te madh se >4mm (dhera, gure dhe te gjelberta). Nepermjet levizjes rrotulluese dhe forces se ferkimit behet i mundur ndarja e dherave nga guret dhe nga te gjelbertat. Dheu i perftuar del ne pjeset anesore te impiantit te rikuperimit, ndersa guret dhe te gjelbertat qendrojnë brenda cilindrit dhe shkarkohen nepermjet transportierit i cili eshte ne fund te cilindrit. Ne kete menyre kemi bere te mundur qe minerali argjilor te ndahet ne disa fraksione, duke perftuar argjilen e paster sipas cilesive te kerkuara per prodhimin e tullave, si dhe kemi perftuar dheun produktiv i cili eshte i nevojshem per punimet rehabilituese te karrieres. Guret perdoren per sistemime dhe krijimin e kanaleve drenazhuese te ujerave siperfaqesore te karrieres, ndersa te gjelbertat jane ne sasi te paket dhe dekompozohen ne kushte natyrale per tu perzier me vone me dheun me qellim perftimin e mases vegjetale te siperme te tokes (dhe + pleh organik natyral) me qellim ndihmen e bimesise qe do te mbillet per rehabilitim. Sasia e dherave te gjeneruara nga vete karriera eshte e pamjaftueshme per perballimin

e punimeve rehabilituese, per kete qellim per perftimin e mases se dheut produktiv merren dhera nga burime alternative ne aferisi te zones.

Argjila e ndare sipas fraksioneve kryesore vendoset ne sheshin e depozitimit te lendes se pare te perpunuar me qellim arritjen e plasticitetit te kerkuar dhe me pas nepermjet koves se eskavatorit ngarkohet ne mjetet e transportit dhe dergohet ne sheshin e lendes se pare te fabrikes se tullave e cila ndodhet shume prane karrieres, nga ku i nenshtrohet proceseve te tjera.

Dherat dhe guret ruhen ne sheshin brenda siperfaqes se karrieres dhe jane ne pritje te perdorit te tyre per punime rehabilituese dhe sistemimi te karrieres siperfaqesore.

IMPIANTI I FRAKSIONIMIT TE MINERALIT DHE RIKUPERIMIT TE MBETJEVE



Pozicionimi i shesheve te depozitimit te lendes se pare te paperpunuar dhe lendeve te para te perpunuara, ndihmon ne uljen e metimeve te pluhurave gjate stines se thate, ndihmon ne reduktimin e zhurmave gjate punimeve per shfrytezimin e mineralit argjilor dhe punimeve te impianteve te fraksionimit dhe rikuperimit, si dhe redukton ndikimet vizuale duke qene se ne krahun perendimor jane te pozicionuara disa banesa ne aferisi. Pirgu i krijuar ndihmon ne reduktimin e ndikimeve ne mjedis, per me teper masa e dheut produktiv te perftuar ndihmon ne punimet rehabilituese, si dhe rrisim rendimentin e perftimit te argjiles si lende e pare, duke reduktuar shfrytezimin e burimeve natyrore.

PLANVENDOSJA E VEPRIMTARISE SE SHFRYTEZIMIT DHE INSTALIMEVE PER FRAKSIONIMIN/RIKUPERIMIN



- **Ndërtimi i linjës elektrike, furnizimin me ujë, shkarkimet e ujërave të ndotura**

Në varësi të llojit të makinerive/pajisjeve dhe fuqisë së instaluar është zgjedhur edhe fuqia e transformatorit të kabinës elektrike. Aktualisht rrejtja e shpërndarjes së energjisë elektrike është në gjendje mjaft të mirë dhe kuadri elektrik është i plotësuar. Instalimet/pajisjet për prodhimin/fraksionimin e mineralit jometalor dhe rikuperimin e mbetjeve jo të rrezikshme në të gjitha ambientet e tyre janë pajisur me kaseta të shpërndarjes së energjisë elektrike dhe drejtohen nga paneli i kontrollit për secilin proces pune.

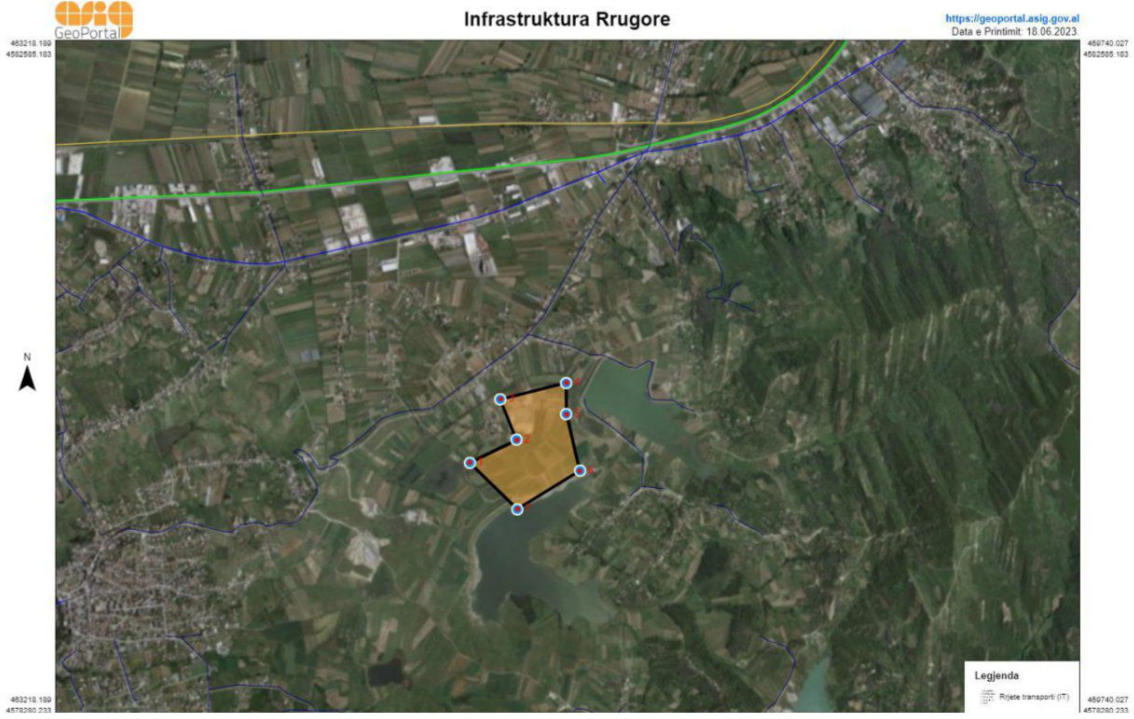
Ky terren nuk përben për renien e zjarrit dhe nuk përben një problem apo rrezik për bimesinë e zonës. Impianetet do të pozicionohen brenda sipërfaqes së karrierës sipërfaqësore.

Persa i përket instalimeve elektrike ato janë kryer të reja dhe nuk përbejnë rrjet të amortizuar. Në pikat e larta të objektit janë kryer tokezime dhe rrufeprites.

- **Rruga hyrëse për në objekt dhe rrugët e brëndshme**

Objekti lidhet me rrugën kryesore "Shijak - Maminas", rrugë e cila mundëson komunikimin me rrugët kryesore të qytetit të Shijakut dhe Durrësit, por edhe me superstradën "Tiranë-Durrës". Rruga e cila të dërgon në hyrje të objektit është ekzistuese dhe në gjendje mjaft të mirë e mirembajtur dhe e niveluar sipas parametrave dhe kushteve teknike, duke mundësuar lëvizjen e lirë të mjeteve. Gjithashtu

pergjate gjithë gjatesise se infrastruktures se brendshme eshte ndertuar edhe rrjeti i drenazhimeve te ujrave te shiut.

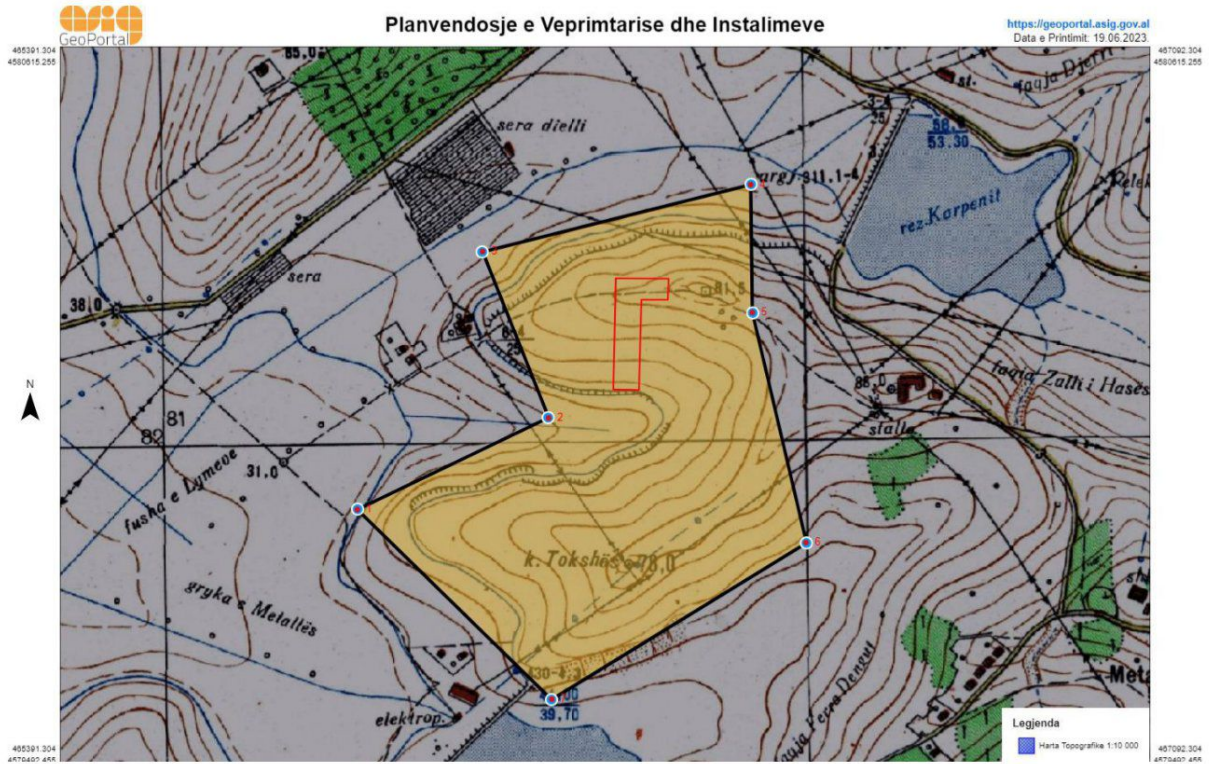


Planvendosja e impiantit e paraqitur në ortofoto.

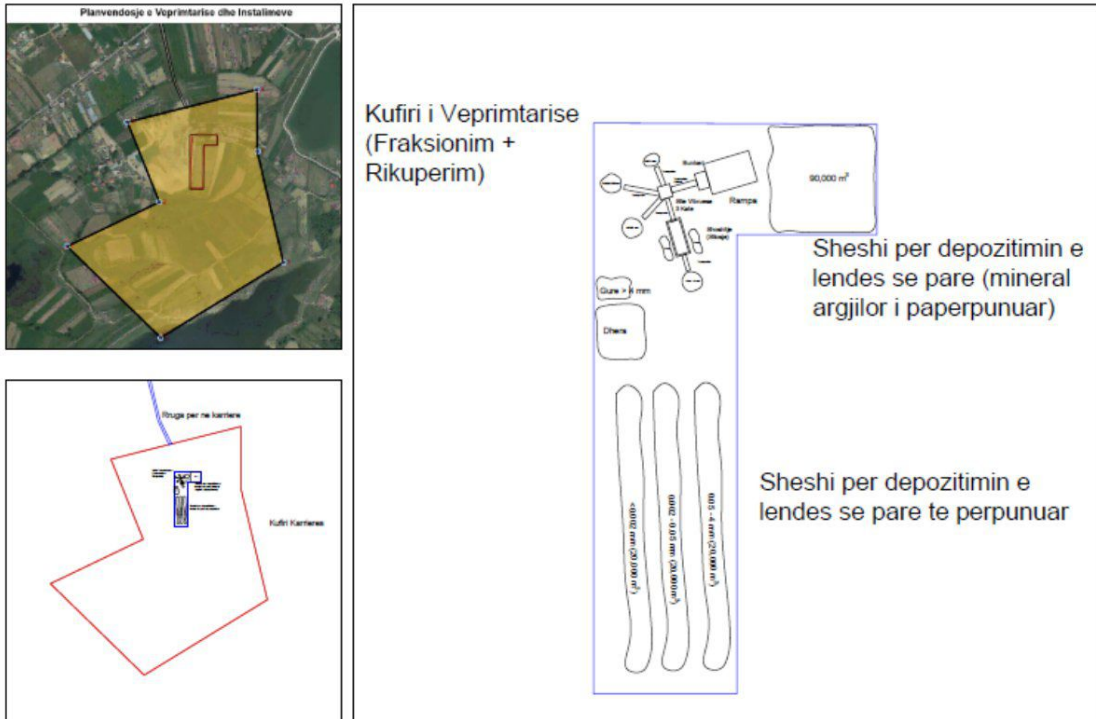
PLANVENDOSJA E VEPRIMTARISE SE SHFRYTEZIMIT DHE INSTALIMEVE PER FRAKSIONIMIN/RIKUPERIMIN



Planvendosja e impiantit sipas Gaus Kruger 1942 Zone 4



PLANVENDOSJA E KARRIERES DHE IMPIANTEVE TE FRAKSIONIMIT + RIKUPERIMIT



d. PERMBLEDHJA NE GJUHE JO-TEKNIKE

Përmbledhja duhet të përfshijë informacionin e mëposhtëm:

- **INSTALIMI DHE AKTIVITETET E TIJ;**

Industria minerare

- ID 3.7. “Nxjerrja e mineraleve, rërës dhe argjilës nga minierat me shfrytëzim në qiell të hapur dhe nga guroret”, kapaciteti kufi për lejet e tipit B: të gjitha instalimet
- ID 3.11 “Prodhimi dhe fraksionimi i produkteve mineraleve jometalike”, kapaciteti kufi për lejet e tipit B: të gjitha instalimet

Menaxhimi i Mbetjeve

- ID 5.4.c. “Rikuperim i mbetjeve jo të rrezikshme”, kapaciteti kufi për lejet e tipit B: të gjitha instalimet

- **LËNDËT E PARA DHE ATO NDIHMËSE, SUBSTANCAT E TJERA DHE ENERGJIA E PËRDORUR OSE E GJENERUAR NGA INSTALIMI;**

Lendet e para për vendosjen në funksionim të instalimeve janë materiale minerali argjilor i papërpunuar me përmbajtje të fraksioneve (argjile e paster, rere, dhera, gure dhe të gjelberta).

Si lende e pare ndihmese mund të përmendim energjinë elektrike për vendosjen në funksionim të instalimeve. Lenda djegëse (Diesel) e cila do të shërbejë për vendosjen në funksionim të mjeteve të transportit e cila sigurohet nga operatorët e licencuar të furnizimit me karburant që operojnë në rajonin e Durrësit dhe Shijakut.

Nuk ka magazinim të lendeve djegëse në objektin e ushtrimit të veprimtarisë, furnizimi me karburant bëhet në mënyrë periodike sipas kërkesave.

- **BURIMET E SHKARKIMEVE NGA INSTALIMI;**

Shkarkime në ajër	A1 – Impiantet e fraksionimit/rikuperimit X: 4581229.33 Y: 4382719.39															
Shkarkime në ajër	A2 – Proceset e nxjerrjes së mineralit argjilor Sipas planit të miratuar mineralar për vitin 2015 – 2025 karriera sipërfaqësore shfrytëzohet brenda katër koordinatave <table border="1"><thead><tr><th>Nr</th><th>X</th><th>Y</th></tr></thead><tbody><tr><td>1</td><td>43 82 543</td><td>45 81 185</td></tr><tr><td>2</td><td>43 82 923</td><td>45 81 184</td></tr><tr><td>3</td><td>43 82 969</td><td>45 80 985</td></tr><tr><td>4</td><td>43 82 602</td><td>45 81 039</td></tr></tbody></table>	Nr	X	Y	1	43 82 543	45 81 185	2	43 82 923	45 81 184	3	43 82 969	45 80 985	4	43 82 602	45 81 039
Nr	X	Y														
1	43 82 543	45 81 185														
2	43 82 923	45 81 184														
3	43 82 969	45 80 985														
4	43 82 602	45 81 039														
Shkarkime në ajër	A3 – Levizja e mjeteve të transportit në hyrje të karrierës X: 4581337.88															

	Y: 4382691.30														
Zhurma	Proceset e fraksionimit/rikuperimit X: 4581229.33 Y: 4382719.39														
	Proceset e shfrytezimit te karrieres siperfaqesore sipas planit te miratuar per vitin 2015-2025														
	<table border="1"> <thead> <tr> <th>Nr</th> <th>X</th> <th>Y</th> </tr> </thead> <tbody> <tr> <td>1</td> <td>43 82 543</td> <td>45 81 185</td> </tr> <tr> <td>2</td> <td>43 82 923</td> <td>45 81 184</td> </tr> <tr> <td>3</td> <td>43 82 969</td> <td>45 80 985</td> </tr> <tr> <td>4</td> <td>43 82 602</td> <td>45 81 039</td> </tr> </tbody> </table>	Nr	X	Y	1	43 82 543	45 81 185	2	43 82 923	45 81 184	3	43 82 969	45 80 985	4	43 82 602
Nr	X	Y													
1	43 82 543	45 81 185													
2	43 82 923	45 81 184													
3	43 82 969	45 80 985													
4	43 82 602	45 81 039													

- KUSHTET NË VENDNDODHJEN E INSTALIMIT DHE RASTET E NJOHURA HISTORIKE TË NDOTJES;

Zona ku zhvillohet aktiviteti Karriere per shfrytezimin e mineralit argjilor, impiant per prodhimin/fraksionimin e mineraleve jometalike dhe rikuperimi i mbetjeve jo te rrezikshme, ndodhet Fshati Metallaj, Metallë, Maminas, Shijak, Durrës.

Aktiviteti eshte ekzistues, i pajisur me leje mjedisore tipi B te rishikuar sipas legjislacionit ne fuqi ne vitin 2015 me PN-0970-10-2015, ne fushen e nxjerrjes se mineraleve me karriere siperfaqesore.

• IDENTIFIKIMI I NDIKIMEVE NE MJEDIS DHE MASAT PER MINIMIZIMIN E TYRE

Mjedisi eshte gjithmone i prekur nga veprimtarite e ndryshme qe ushtrohen ne te, por ndikimi mund te jete i ndryshem, kjo eshte e lidhur ngushte me vete llojin e veprimtarise e cila mund te kete impakt te drejtperdrejte, te terthorte, te rendesishem apo mesatar i pranueshem.

Nje nga objektivat e ketij raporti eshte identifikimi i ndikimeve te mundshme qe mund te shkaktohen ne mjedis nga ky aktivitet ne teresi. Identifikimi i ndikimeve te mundshme ne mjedisin e kesaj zone do te vleresohen ne njeren prej fazave kryesore; faza e operimit, pasi objekti eshte ekzistues dhe ndikimi ne mjedis do te jete vetem nga proceset e shfrytezimit dhe nga funksionimi i paisjeve dhe makinerive te impiantit te prodhimit/fraksionimit te mineralit dhe rikuperimit te mbetjeve jo te rrezikshme (dherave, gureve dhe te gjelberta). Nuk marrin ne konsiderate fazen pas perfundimit se veprimtarise pasi ky projekt do te vazhdoj te jete i tille dhe pas shume kohesh, duke qene se shoqeria me vone do te aplikojte per shtyrjen e afatit te shfrytezimit (faza III e shfrytezimit). Disa prej ndikimeve kryesore qe jane vleresuar si te mundshme jane paraqitur si me poshte.

Efektet e mundshme nga aktiviteti qe ushtrohet do te vleresohen ne menyre te pergjithshme nga kjo permbledhje ne gjuhe jo-teknike e ndikimeve në mjedis. Megjithate, shume nga efektet e mundshme mund te identifikohen per arsye te eksperiences nga nen-projektet e projektet e meparshme ne kete fushë.

- **Impakti ne mjedis i instalimeve dhe menaxhimi i tij**

Ne vijim do te paraqesim nje permbledhje te efekteve negative mbi mjedisin te cilat lidhen me proceset e shfrytezimit, instalimet e fraksionimit dhe rikuperimit gjate fazes operative sebashku me rekomandimet mbi menaxhimin e tyre.

Ceshtjet e mjedisit te lidhura me magazinimin e lendes se pare te paperpunuar (mineral argjilor), impiantit te prodhimit/fraksionimit te mineralit argjilor dhe impiantit te rikuperimit te mbetjeve jo te rrezikshme ne llogjiken e ciklit te jetes se produktit perfshijne:

- Praktikant e qendrueshme: Impakti me i madh mjedisor si perdorimi i mineralit argjilor dhe dherave ne proceset e linjes teknologjike konsiston ne menaxhimin e burimeve natyrore.
- Praktika te qendrueshme ne menaxhimin e lendes se pare gjate depozitimit dhe perdorimin sa me eficient te saj gjate procesit te prodhimit, duke rikuperuar, riperdorur dhe ricikluar ate sasi te dherave qe gjenerohet si mbetje gjate ketij procesi, per perdorim ne punimet rehabilituese.
- Praktika te qendrueshme ne reduktimin e emetimeve ne ajer nga procesi i depozitimit te lendes se pare te paperpunuar, lendes se pare te perpunuar, perdorimin e rrjetave per kapjen e pluhurave me qellim uljen e grimcave PM10 ne ajer, reduktimin e zhurmave nepermjet brezit te krijuar nga depozitimi i lendes se pare, si dhe rigjenerimin e mjedisit te demtuar nepermjet punimeve rehabilituese.

- **Shkarkimet ne ujera**

Nga proceset gje zhvillohen per shfrytezimin e mineralit argjilor dhe per fraksionimin/rikuperimin e tij, nuk ka gjenerim te ujerave siperfaqesor, pasi skema e shfrytezimit eshte e thjeshte dhe nuk te lejon perdorimin e sasive te ujit, duke qene se argjila ka permbajtje te ujit duke e bere ate me veti plastike, per kete arsye nuk perdoret uje gjate proceseve.

- **Ndotja e tokes**

Ndotja e tokes si rezultat i rrjedhjeve te ndryshme gjate ngarkimit dhe shkarkimit te automjeteve apo ne rast te emergjencave te mundshme nga avarite ne sistem;

Ndotja e tokes nga shkarkimi dhe magazinimi i perkohshem i lendes se pare te paperpunuar te cilat do ti nenshtrohen proceseve te fraksionimit, rikuperimit dhe diferencimit sipas fraksioneve perkatese. Minerali eshte i paster pasi gjenerohet direkt nga siperfaqja e tokes, prandaj mundesia e ndotjes se tokes eshte thuaje zero.

Sistemi i transportimit dhe ngarkim-shkarkimit eshte i mbyllur dhe mundesite e shkarkimeve ne mjedis te lendes gjate procesit nuk egzistojne. Minimizimi i ndikimit ne mjedis lidhet me shkallen e trajnimit dhe ndergjegjesimit te punonjesve te kompanise per te mos lejuar furnizuesit apo cdo firme kontraktuese qe siguron furnizimin me lende te pare, te shkaktoje shkarkim te lendes se pare ne toke.

Automjetet dhe makinerite jane te kolauduara nga Qendra e Kontrollit Teknik te Automjeteve. Mundesia e ndotjes nga rrjedhjet eshte pothuajse zero. Automjeteve duhet tu kryhet pastrimi ne menyre periodike per te mos mbartuar papasterti te lendeve qe transportojne.

Shkarkimi ne toke i elementeve te demshem per mjedisin, shkakton ndotje serioze ne mjedis, ndaj rekomandohet qe aktivitetet te jene te paisura me masa mbrojtese dhe te shtrojne siperfaqet ku ato veprojne. Ndotja e tokes, ndikon edhe ne ndotjen e ujerave nentokesore.

- **Ndotja e ajrit**

Ndotja e ajrit vjen kryesisht gjate stines se thate nga pluhuri dhe rera te ekspozuara ne ambiente te hapura, si dhe nga aktiviteti i ngarkimit e shkarkimit te materialit (levizja e mjeteve te transportit).

Persa i perkete zhurmave, ato jane te ndjeshme vetem brenda ambienteve ku ushtrohet veprimtaria dhe nuk jane problem per mjediset e jashteme dhe fqinjet.

- **Mbetjet e ngurta**

Mbetjet e ngurta vijne nga: Aktiviteti human, mbetje urbane te te perziera te cilat jane te riciklueshme dhe do te hidhen ne kontenieret e mbetjeve urbane te zones.

Mbetjet e dherave, i nenshtrohen procesit te rikuperimit nepermjet sitosjes/shoshitjes me qellim heqjen e gureve dhe te gjelbertave dhe perftimin e mases se dheut produktiv i cili do te perdoret per punimet rehabilituese.

- **TEKNOLOGJIA DHE TEKNIKA TË TJERA TË PROPOZUARA PËR PARANDALIMIN E SHKARKIMEVE OSE, KUR KJO NUK ËSHTË E MUNDUR, PËR PAKËSIMIN E SHKARKIMEVE NGA INSTALIMI, VEÇANËRISHT DUKE ZBATUAR TEKNIKAT MË TË MIRA TË DISPONUESHME;**

Masat e propozuara për mbrojtjen e mjedisit nga secili ndikim negativ

<i>Rekomandime për zbutjen e ndikimeve</i>	
Toka	
Përdorimi i Tokës	Kryerja e aktivitetit brënda koordinatave dhënë në relacion. Rrespektimi i kushteve teknike dhe standarteve.
Erozioni	
Mbrojtja nga erozioni	Zbatimi rigoroz i masave teknike për operimin e shfrytëzimit dhe linjës së impianteve të prodhimit/fraksionimit dhe rikuperimit. Ndërtimi i rrjetit të drenazhimit të ujrave sipërfaqesore të shiut. Mbjellja e fidanëve përreth perimetrit të objektit në përdorim, me qëllim mbrojtjen e kompaktësisë së tokës. Mirembajtja e bazamentit ku janë të instaluar linja e prodhimit/fraksionimit të mineralit dhe linja e rikuperimit të mbetjeve jo të rrezikshme. Punime rehabilituese me dhe produktiv në secilen nga shkallet e karrieres sipërfaqesore
Biodiversiteti	
Vegjetacioni Dëmtim potencial i vegjetacionit	Mirëmbajtja e kurorës së pemëve dhe bimësisë së mjedisit në përdorim nga shoqëria. Mbjellja e fidaneve të rinj, përgjate rrugës që bëjnë të mundur hyrjen për në objektin minierar.
Fauna	

<p>Shqetësim i specieve, dëmtim aksidental i tyre</p>	<p>Në regjistrin kombëtarë të specieve të mbrojtura, kjo zonë është e përjashtuar dhe nuk karakterizohet nga specie të mbrojtura dhe nuk përbën shqetësim për habitatin.</p> <p>Zona në fjalë nuk ka faunë të pikasur, gjithsesi objekti është i rrethuar me qellim parandalimin e hyrjeve të paautorizuara të faunës dhe njerezve</p>
<p>Cilësia e ajrit</p>	
<p>Rritje e emetimeve të pluhurave nga funksionimi i impiantit dhe gazeve nga djegia e karburantit të automjeteve ngarkim-shkarkimit</p>	<p>Mjete me kolaudim optimal.</p> <p>Pjesë kembimi rezerve brënda objektit për raste emergjente.</p> <p>Plan veprimi në rast rrjedhjesh. Përdorimi eficient i mjeteve motorrike. Përdorim i karburantit cilësor.</p> <p>Pastrim periodik i objektit të zonës në shfrytëzim dhe mjeteve të punës.</p> <p>Pastrimi periodik i linjës së instalimeve, duke mbarëvajtur operimin optimal të tij.</p> <p>Përdorimi i sprucatoreve gjatë stinës së thatë</p> <p>Pozicionimi i përgjatë të mineralit në mënyrë të tillë që të parandalojë shpërndarjen e pluhurave nga faktorët atmosferikë (era)</p>
<p>Sistemi i kullimit</p>	
<p>Sistemi i kullimit</p>	<p>Mirembajtja e sistemit të drenazhimit të ujrave sipërfaqësore të shiut, përgjatë shkalleve të objektit minierar.</p>
<p>Mbetjet</p>	
<p>Shtim i mbetjeve urbane nga aktiviteti human i punonjësve që do të operojnë në objekt.</p>	<p>Vendosja e kontenerëve në brendësi dhe jashtë objektit, diferencimi i mbetjeve sipas fraksioneve të gjeneruara dhe transportimi periodik i tyre në venddepozitimin më të afërt të caktuar nga njësi vendore.</p> <p>Rikuperim, Riciklim dhe Ripërdorim në maksimum i mbetjeve të dherave, gureve dhe të gjelberat, për qëllime rehabilitimi.</p>
<p>Zhurmat</p>	
<p>Rritje e nivelit të zhurmave nga lëvizja e automjeteve</p>	<p>Përdorimi i mjeteve të kolauduara. Përdorim i instalimeve brenda orareve të caktuara, nga rregullorja e punës.</p> <p>Përdorimi i mjeteve mbrojtëse nga punonjësit (kufje për mbrojtjen e aparatit të dëgjimit).</p> <p>Përdorimi i mjeteve të punës dhe të transportit gjatë orareve të përshtatshme.</p> <p>Pozicionimi i përgjatë të mineralit në mënyrë të tillë që të parandalojë gjenerimin e zhurmave</p>

Trafiku rrugor	
Trafiku Rrugor Rritje e fluksit të qarkullimit të automjeteve	Lëvizshmëria do të studiohet të kryhet në oraret ku shmangët piku i trafikut. Mjetet e transportit do të levizin brenda normave të lejuara të shpejtesisë, referuar Kodit Shqiptar Rrugor.

- ALTERNATIVËN NË LIDHJE ME ZGJEDHJEN E VENDIT TË INSTALIMIT DHE TEKNOLOGJINË E PËRDORUR;

Shoqëria K. I. D - ALB Sh.p.k është e pajisur me leje minerare shfrytëzimi për mineralin ndertimor argjilor, me Numer 865/1, objekti "Metallaj" dhe numer serial nga QKB me PN-1207-11-2015 të pozicionuar në Fshati Metallaj, Metallë, Maminas, Shijak, Durrës. Siperfaqja ku zhvillohet veprimtaria për shfrytëzimin e mineralit dhe ku do të instalohen impiantet për prodhimin/fraksionimin e mineralit dhe rikuperimin e mbetjeve jo të rrezikshme është ekzistuese që në vitin 2015.

- MASAT PËR PARANDALIMIN DHE RIKUPERIMIN E MBETJEVE (NËSE ËSHTË E NEVOJSHME);

Nga proceset e ndryshme të operimit të punës në objekt për shfrytëzimin e mineralit dhe instalimet për fraksionimin/rikuperimin gjenerohet një sasi mbetjesh.

Fraksionet kryesore të mbetjeve të gjeneruara në objekt dhe nga linja e impianteve të fraksionimit/rikuperimit, ndahen sipas fraksioneve të mëposhtme:

- Dhera produktive
- Gure me fraksione > 4mm
- Te gjelberta (rrjenje dhe barishte)
- Mbetje urbane të perziera nga punonjësit

Qëllimi i menaxhimit të mbetjeve: Diferencimi i mbetjeve të gjeneruar brenda objektit të shfrytëzuar, sipas fraksioneve kryesore nëpërmjet instalimit të sistemit me 3-Kontenier, reduktimin e mbetjeve dhe transportimi i tyre periodik në vendin e caktuar nga njësi vendore, përmes bashkëpunimit me NJQV-në për firmat e kontraktuara në grumbullimin e mbetjeve urbane, në ndërtimin e një infrastrukture të qëndrueshme në diferencimin e mbetjeve, duke maksimizuar dobinë e Zonës së Trajtimit të Mbetjeve ZTM (ku kryhet dhe asgjësimi përfundimtar i tyre, sipas Strategjisë Kombëtare të Mjedisit për Menaxhimin e Mbetjeve).

Ndërsa mbetjet e dherave dhe gureve, kanë vlerë pasi trajtohen si lende të përdorshme dhe shërbejnë për qëllimet rehabilituese të objektit mineral.

Menaxhimi i mbetjeve brenda zonës së instalimit është tërësisht i bazuar në SKMM, PKMM, PRMM dhe Planin e Menaxhimit të Mbetjeve të Bashkisë Shijak.

Objektivat afatshkurtra dhe afatmesme të planit janë si më poshtë:

- Instalimi i sistemit me 3-kontenier brenda zones ku zhvillohet aktiviteti
- Diferencimi i mbetjeve, sipas tre rrymave prioritare (Plastik, Letër/Karton dhe Mbetje të tjera).
- Rikuperimi, Riciklimi dhe Riperdorimi ne maksimum te mbetjeve te dherave dhe gureve, duke rritur eficencen e vete impiantit dhe duke rehabilituar siperfaqet e karrieres.
- Ripërimi i dherave dhe gureve te gjeruara nga burime te tjera alternative, te cilat jane produktive dhe sherbejne per rehabilitimin e objektit minerar.
- Transportimi i mbetjeve të ngurta urbane në vendepozitim e caktuar nga Njësia Vendore.

- MASA TË TJERA TË PLANIFIKUARA NË PËRPUTHJE ME PARIMET E PËRGJITHSHME QË RREGULLOJNË DETYRIMET THEMELORE TË OPERATORIT, DMTH:

Për plotësimin e kërkesave të klientëve, rritjen e cilësisë së shërbimit të ofruar, rritjen e masave të sigurisë gjatë procesit të operimit në shfrytëzimin e karrieres, fraksionimin e mineralit dhe rikuperimin e mbetjeve, mbrojtjen nga pluhurat, zhurmat, etj, mbrojtjen e shëndetit të punonjësve dhe komunitetit të zonës përreth, me qëllim kryesor “Mbrojtjen e Mjedisit”, reduktimin e sasisë së emetuar të PM10, minimizimin e zhurmave në mjedis, përdorimin efiçent të lendeve të para, përdorimin e energjisë në mënyrë efiçente, duke menduar për gjeneratat e brezave pasardhës, subjekti “**K. I. D - ALB**”, me përfaqësues ligjor z. Asllan Baraj ka hartuar “Programin e Përmirësimit të Operimit të Proceseve Teknike të Punës”, sipas termave të mëposhtme.

Programi i përmirësimit të operimit mbështetet në këto parime të zbatueshme

Çfarë	Masat	Kush i zbaton
Parandalim	<ul style="list-style-type: none">- Përzgjedhja dhe trajnimi i personelit për mënyrën e veprimt gjatë magazinimit, transportimit dhe përdorimit të teknologjisë.- Zbatim rigoroz i sigurimit teknik gjatë punës dhe ndërprerjes së sajë në rast avarie të mundshme.- Montimi i të gjithë aparateve sinjalizuese të sigurisë dhe rrjetit elektrik.- Tokëzimi dhe rrufe pritëse, në të gjith instalimet për të shmangur aksidente me pasoja në mjedis.- Pajisjet dhe aparaturat do të mbahen gjithmonë të fikura, kur nuk ka procese të operimit nga aktiviteti i shfrytëzimit, fraksionimit të mineralit dhe rikuperimit të mbetjeve dherave dhe gureve.- Mbajtja gjithmon fikur e automjeteve gjatë procesit të ngarkimit dhe ruajtja e distances së sigurisë, gjatë operimit të punës nga punonjësit që punojne ne karriere, ne impiantin e fraksionimit te mineralit argjilor dhe rikuperimit te mbetjeve dherave dhe gureve.- Mbajtja e pajisjeve të nevojshme, nga punonjësit për operimin e punës, si : doreza, këpucë me veshje gome, syze për mbrojtjen e syve, maska kundra gazeve dhe	Investitori, Drejtuesi Teknik dhe punonjësit.

	<p>pluhurave, gjatë gjithë kohës dhe proceseve që zhvillohen brenda objektit.</p> <ul style="list-style-type: none"> - Kapja dhe pastrimi i menjëhershëm në rast derdhjesh të lubrifikantëve dhe grumbullimi i tyre në kontenier (fuçia) të mbyllura hermetikisht me qëllim asgjesimin e tyre përfundimtar nga kompanit e nënkontraktuar. - Grumbullimi, diferencimi dhe transportimi i mbetjeve të ngurta urbane çdo ditë në fund të procesit të punës në kontenierët e vendosur nga Njësia Vendore. - Lyerja e ambientit të punës (zyra, magazine) dhe pajisjeve me bojë antikorrozive (kundra ndryshkut) çdo dy vite sipas një programi të veçantë, me qëllim mbrojtjen nga korrodimi. - Testimi paraprak i gjithë teknologjisë (instalimeve) dhe rrjetit elektrik. - Pastrimi periodik i vendit të depozitimit të lëndës së parë, pastrimi periodik i rrjetit të drenazimit të ujrave të shiut, punime rehabilituese dhe mirëmbajtja e pemëve. - Kolaudimi periodik i mjeteve të transportit dhe impianteve të instaluar. - Monitorimi periodik i parametrave mjedisor dhe regjistrimi i të dhënave në regjistrin e shoqërisë. 	
Kontroll	<ul style="list-style-type: none"> - Kontroll i automatizuar i të gjithë linjës së instalimeve, nëpërmjet programeve inxhinierike - Pastrimi i sheshit ku zhvillohet aktiviteti dhe atij të lëvizjes së automjeteve. - Pastrimi i rrjetit të drenazimit të ujrave të shiut përgjatë perimetrit nën administrimin e shoqërisë ku zhvillohet aktiviteti. - Vëzhgimi dhe kulaudimi i vazhdueshëm i të gjithë teknologjisë dhe instalimeve të projektit. - Përdorimi eficient i energjisë elektrike si dhe sigurimi i ambientit të objektit me ndriçimin e duhur për zhvillimin e aktivitetit. - Diferencimi i mbetjeve sipas rrymave specifike që gjenerohen nga aktiviteti i përditshëm i punonjësve në territorin brenda dhe jashtë objektit ku ndodhet instalimi. - Monitorimi periodik i parametrave mjedisor dhe regjistrimi i të dhënave në regjistrin e shoqërisë. - Sigurimi i të gjithë pajisjeve të nevojshme për riparimin, pastrimin dhe ndërhyrje në rast emergjencash. - Mirëmbajtja dhe kontrolli periodik i sistemit të MNZ (për mbrojtjen kundra zjarrit) dhe zëvendësimi i hidrantëve. - Trajnimi periodik i punonjësve dhe njohja me planin e ndihmës së shpejtë dhe planin e përballimit të emergjencave të ndryshme. 	Drejtuesi Teknik dhe punonjësit.
Ndërhyrje	<ul style="list-style-type: none"> - Riparimi i menjëhershëm i difekteve dhe avarive teknologjike 	Personeli dhe

	<ul style="list-style-type: none"> - Mobilizimi i menjëhershëm i stafit dhe mjeteve të fikjes së zjarrit. - Kolaudimi dhe shërbimi i pajisjeve/aparatura nga ekspertë të licensuar, çdo fillim viti. - Kapja, asgjesimi i menjëhershëm në rastet e derdhjeve të lubrifikantëve dhe pastrimi i menjëhershëm i ambientit të punës me detërgjentë të posaçëm, që mund të gjenerohen nga shfrytezimi, linja e fraksionimit/rikuperimit dhe automjetet që kryejnë këtë shërbim. - Zëvendësimi i menjëhershëm të pjesëve të pajisjeve/aparaturave dhe mjeteve të punës, në rastet e avarive të mundshme. - Rigjenerimi i ambientit të dëmtuar. - Riparimi i menjëhershëm i teknologjisë dhe linjave të prodhimit, në raste avarie të mundshme apo dëmtim të instalimeve. - Në rastet e avarive të ndryshme do të njoftohet i gjithë stafi i punonjësve dhe klientët e gjendur aty, me qëllim sigurimin e jetës së tyre dhe ndërhyrjen për sigurimin e automjeteve dhe pajisjeve kryesore. - Reduktimi i sasisë së ujrave të përdorura për qëllime sanitare, si dhe në rastet e kontaminimit me mbetje të rrezikshme izolimi i tyre në kontenier të posaçëm dhe të izoluar hermetikisht. - Kapja dhe trajtimi mjeksor i faunës së egër, njoftimi i organeve kompetente, për rastet e mundshme. - Pajisja e zones së shfrytëzuar me sinjalistikën e duhur dhe shenjatat dalluese në rastet e rrezikut të mundshëm, për operimin normal të punës në objekt. - Njoftimi i menjëhershëm i automjeteve dhe njësive të specializuara në rast emergjencash (zjarrfikëse, autoambulanca, etj). - Rrethimi i perimetrit të territorit në shfrytëzim. 	<p>organet Shtetërore të Specializuara.</p>
Administrim	<ul style="list-style-type: none"> - Përdorimi dhe ruajtja me përgjegjësi i të gjithë, zones, instalimeve, infrastrukturës dhe mjeteve të përshkuara më sipër. 	

Raportimi i masa të ndërmarra për programin e përmirësimit të operimit

Raportimi i masave që do të ndërmerren në objektin ku ndodhen instalimet për shfrytëzimin e mineralit argjilor, fraksionimin e mineralit argjilor dhe rikuperimin e mbetjeve të dherave dhe gureve me vendndodhje Fshati Metallaj, Metallë, Maminas, Shijak, Durrës, do të kryhet nga shoqëria **“K. I. D - ALB”** Sh.p.k, sipas një kalendari dhe regjistri të veçantë, i cili do të plotësohet nga drejtuesi teknik i punës në karriere dhe do të raportohet pranë Agjencisë Kombëtare të Mjedisit, me miratimin e Përfaqësuesit Ligjor, Z. Asllan Baraj.

Masa të tjera lehtësuese, për funksionimin eficient dhe të sigurtë të punës në karrierë:

- Të zbatohet projekti i rehabilitimit të karrierës për të krijuar një pamje estetike dhe të integruar me elementë të zonës.
- Të maksimizohet përdorimi i dherave produktive për qëllimet rehabilituese të objektit mineralar
- Të mirëmbahen mjediset e gjelbëruar në mënyrë të përhershme dhe të mbillen edhe bimë dekorative autoktone në kushte artificiale për të rritur koeficientin e gjelbërimit.
- Të shmanget në maksimum përdorimi i mjeteve të transportit kur nuk është e nevojshme dhe të reduktohen zhurmat në orët e vona.
- Të kryhet lagja e sipërfaqeve të gërmuara, sheshit të depozitimit të mineralit, si dhe të rrugëve komunikuese gjatë stinës së thate.
- Të kryhet rrethimi i objektit në shfrytëzim dhe instalimeve, si dhe të vendosen tabela paralajmëruese për rreziqet për kalimtarët dhe punonjësit.
- Të kryhet larja e gomave të automjeteve dhe mbulimi i tyre para daljes së tyre në rrugët e asfaltuara të zonës.
- Të reduktohet qarkullimi në orët e pikut të trafikut, për të mos krijuar trafik të rënduar në zonë.
- Të mos përdoren boritë e mjeteve në qendrat e banuara dhe qarkullimi të kryhet me shpejtësi të ulët.
- Të vendosen kontener për mbajtjen pastër të ambjenteve nga mbetjet urbane për numrin e punonjësve.
- Investitori të respektojë detyrimet e vendosura në Lejen Mjedisore të ndryshuar që do të miratohet nga AKM dhe MTM.
- Subjekti të respektojë të gjitha masat e përcaktuara në Formularin e Kërkesës për ndryshime kushteve të lejes së mjedisit të Tipi B.
- Subjekti të jetë në dijeni dhe të azhurnohet për kuadrin ligjor për mjedisin dhe ndryshimeve të tij.
- Subjekti të respektojë dhe zbatojë kushtet teknike në objekt për mbrojtjen nga zjarri dhe të krijojë infrastrukturën e nevojshme për zjarrëfikset.
- Të kryhet monitorimi i mjedisit sipas ligjeve në fuqi.
- Si rezultat i realizimit të projektit nuk do të absorbohen ndikime të rëndësishme mjedisore, sociale në shëndetin e njerëzve. Për pasojë ndikimet e parashikuara mund të minimizohen duke zbatuar masat e përmendura më sipër.
- Nga analiza për identifikimin e ndikimeve rezulton se ndikimi do të jetë i drejtpërdrejtë, i shkaktuar vetëm nga shfrytëzimi i objektit.
- Është detyrë e zbatuesve të projektit të integrojnë elementët e domosdoshëm të propozuar për parandalimin, minimizimin dhe eliminimin e ndikimeve negative në mjedis, shëndet dhe aspektin social.
- Është detyrë e njesisë administrative vendore gjithashtu të zbatojë rigorozisht detyrimet e përcaktuara për të garantuar mbrojtjen e mjedisit dhe shëndetit.
- Është detyrë e të gjithë kontraktorëve e nënkontraktorëve të ndryshëm si gjatë fazës së shfrytëzimit të zbatojnë me kujdes detyrimet përkatëse të parashikuara më sipër.
- Shfrytëzimi i karrierës të fillojë nga lart-poshte dhe për çdo shkallëzim të merren masa inxhinierike.

Gjatë ushtrimit të aktivitetit të tij, subjekti i licensuar do të kryejë çdo vit proceset e mëposhtme

- Sistemimin e skarpateve përfundimtare të shkallëve të shfrytëzimit duke respektuar parametrat gjeomekanike dhe gjeometrike të tyre;
- Lënien e brezave mbrojtës midis kufinjëve të zonës së shfrytëzimit dhe sipërfaqes tjetër (jashtë kufirit të zonës);

- Sistemimin, përpunimin dhe mbulimin e sipërfaqeve horizontale të shkalleve duke i kthyer ato në formë brezaresh;
- Krijimin e kushteve të përshtatëshme për mbjelljen dhe kultivimin e bimëve dhe pemëve të ndryshme lokale;
- Mbjelljen e sipërfaqeve të shkallëve me bimë dhe pemë, të cilat janë karakteristike për zonën;
- Punime rehabilituese me material dheu produktiv të gjeneruar nga vete karriera dhe nga burime alternative

Masa lehtësuese të tjera të kërkuara

- Do të bëhet një menaxhim sa më me eficient të energjisë elektrike, kjo do të çojë në uljen e ndotjeve termike të mikroklimës së zonës si dhe kursim të energjisë elektrike nga përdorimi i makinerive/impanti me eficientë.
- Përcaktimi i vend-parkimit të automjeteve si dhe pajisja e vend parkimeve me sinjalistikën përkatëse.
- Argjina e karrierës do të mbrohet gjatë gjithë perimetrit të zonës së shfrytëzimit me prita të gjalla me bimësi autoktone.
- Subjekti të kryej aktivitetin për shfrytëzimin e mineralit argjilor dhe fraksionimit/rikuperimit vetëm brenda kordinatave të dhëna në relacionin teknik të përcaktuara nga MIE.
- Masa e dheut/guret dhe sterilet të gjeneruara nga operacionet e gjermimit pasi të nenshtrohen procesit të fraksionimit dhe rikuperimit, do të sistemohet në një vend të caktuar dhe të ruhet për qëllimin e rehabilitimit të karrierës. Rehabilitimi i shkallëve të karrierës do të fillojë paralelisht me shfrytëzimin e saj.
- Do të kontrollohen kushtet teknike të mjeteve të punës në mënyrë periodike për të evituar, parandaluar rrjedhjet e lubrifikanteve dhe hidrokarbureve në mjedis, emëtimin e gazeve dhe zhurmave të tepërta të shkaktuara nga avari të mundshme teknike të mjeteve.
- Shfrytëzimi do të bëhet në mënyrë të tillë që të shmangë në maksimum dëmtimin e burimeve ujore, devijim e rrymave ujore, erozionin dhe dëmtimin zonave përreth.
- Veglat e punës që shërbejnë për procese të ndryshme do të zëvendësohen me të reja, sipas jetëgjatësisë së tyre dhe eficientë që kanë në kryerjen e operacioneve nxirrjen e mineralit argjilor.
- Ambienti i zyrave dhe pajisjet/mjetet në zonën e shfrytëzuar do të lyhet periodikisht me bojë higjienike dhe antikorrozive, me qëllim plotësimin e kushteve Higjieno-Sanitare.
- Do të bëhet menaxhimi i mbetjeve të ngurta, të prodhuara nga punonjësit, ku këto mbetje do të transportohen rregullisht në vendin e caktuar nga Njesia Vendore, ku firma do të marrë masa për menaxhimin e këtyre mbetjeve të ngurta, do të vendosen në kosha selektive sipas rrymave specifike të mbetjeve.
- Do të realizohet lagja e sipërfaqes së shesheve dhe rrugët e brendshme të tij, me qëllim për të evituar ngritjen e pluhurit gjatë levizjes së mjeteve etj, kryesisht gjatë stinës së thatë.
- Transporti i mineralit do të bëhet nga mjete të pastra nga balta (gomat e automjeteve do të pastrohen para daljes në rrugë të asfaltuar), gjatë transportit mjetet transportuese të mbulohen me mbulesa të cilat parandalojnë rrjedhjet e materialit në rrugë dhe krijimin e pluhurave.
- Zona ku do të realizohen punimet për shfrytëzimin e mineralit argjilor do të rrethohet, me qëllim për të shmangur hyrjet e paautorizuara të individëve dhe faunës së zonës përreth.
- Do të ndërtohet sistemi i drenazhimit dhe lëvizjes së ujërave sipërfaqesore të shiut.
- Do të bëhet trajnimi periodik i punonjësve mbi kushtet e sigurimit teknik gjatë operimit të punës, si dhe të kualifikohen stafi përgjegjës për operimin e punës në karrierë.

- **Masa per sigurimin teknik dhe mbrojtja ne pune**

Aktiviteti qe zhvillon subjekti “K. I. D - ALB” praktikisht nuk perben rrezik per stafin (punonjesit) e tij, per arsye se investimet jane te koheve te fundit, me nje instalimi/paisje te reja e moderne, i gjith procesi i punes eshte pothuajse i automatizuar cka e rrit sigurine e impiantit.

Skemat e shfrytezimit te karrieres dhe instalimet per fraksionimin/rikuperimin jane nder me bashkohoret dhe nje sere veprimesh i kane te automatizuara duke shmangur keshtu nderhyrjen e punonjesve dhe te punuarit prane tyre, per vec te tjerash shoqeria ka disa rregulla strikte te cilat zbatohen me rigorozitet per mos nderhyrjen ne makineri gjate punes, stakimit te korentit para fillimit te kontrollit apo mirembajtjes e remontit te tyre, etj.

- **Detyrimet e punedhensesit:** Punedhensesi vete ose nepermjet drejtuesit teknik qe ka te punesuar, duhet t'ju beje te ditur punemarresve:

1. Procesin e operacioneve ne teresi dhe te punes ne frontin ku punon.
2. Pajisjet dhe makinerite qe perdoren ne objektin minerar dhe linjen e fraksionimit te mineralit dhe rikuperimit te dherave/gureve.
3. Shkaqet e aksidenteve dhe masat dhe per menjanimin e tyre.
4. Rregulloret e sigurimit teknik dhe te mbrojtjes ne pune ne Republiken e Shqiperise, aktet ligjore dhe udhezimet ne zbatim te tyre, te leshuara nga dikasteret qe lidhen me to.
5. Rregullat e sigurimit teknik qe lidhen me frontin e punes, makinerite dhe profesionin qe kryen sipemarresi si individ per mbrojtjen e vetes dhe punonjesve te tjere.
6. Rregullat e pergjithshme te sigurimit teknik ne impiante dhe sheshin e punes, per tu mbrojtur nga makinerite, rrymes elektrike, shkarkesat atmosferike, etj.
7. Ndhimen e pare shendetesore.
8. Instruktimi paraprak dhe periodik i punonjesve, dokumentohet sipas formalitetit te percaktuar ne rregulloren e sigurimit teknik.
9. Frontet e punes ne zbatimin e objektit, po te punohet naten duhet te ndrigojen me projektore qe furnizohen nga rrjeti elektrik ne menyre te pa varur nga ndrçimi individual i mjeteve motorike. Kur mungon ndrçimi ndalohet puna.
10. Ndalohet qendrimi dhe kalimi i punonjesve brenda rrezes se veprimit te mjeteve ngarkuese dhe transportuese, kur ato jane duke punuar.
11. Ndalohet riparimi i avarive, grasatimi dhe punime te tjera kur makinerite jane ne levizje.
12. Para se te fillohet nga puna behet kontrolli i frontit te punes, gjendja teknike e makinerive etj.
13. Çdo turn para se te fillohet nga puna behet kontrolli i frontit te punes, gjendja teknike e makinerive etj.
14. Gjithashtu duhet tu njohe rregulloren e mbrojtjes kundra zjarrit si dhe trajnimi i punonjesve ne ketij objekti duke krijuar situata te simuluar.

Detyrimet e punemarresit: Detyrimet kryesore jane:

1. Te njoh rregulloren e sigurimit teknik dhe te mbrojtjes ne pune te leshuar nga Inspektorati i Sigurimit Teknik dhe Inspektorati i Punes dhe ti zbatoje ato ne pune.
2. Te dije mire shkaqet e mundshme te aksidenteve per çdo proces pune.
3. Te siguroje veten dhe punonjesit e tjere gjate procesit te punes ne zbatim.
4. Kur konstaton shenja te nje avarie te mundshme qe eshte burim aksidenti, ne radhe te pare te marre masa per eliminimin e saj, nderkohe lajmeron gjith procesit te punes per rrezikun dhe ve ne dijene drejtuesin teknik.

5. Te perdoren mjetet e mbrojtjes individuale ne pune si: kapele, rrobat me çizme pune, doreza, maskat e mbrojtjes nga pluhuri, gazrat dhe tapa veshi per zhurmat, uniforme te vecanta etj.
6. Te kete njohuri te mjaftueshme per ndihmen e shpejte.

- **MONITORIMI I PLANIFIKUAR I SHKARKIMEVE NGA INSTALIMI.**

Qëllimet e monitorimit mjedisor

Monitorimi për parametrin që na intereson bëhet nëpërmjet matjeve të përsëritura, që merren me një frekuencë të mjaftueshme, për të bërë të mundur vlerësimin e gjendjes së mjedisit dhe ndryshimeve të tij në kohë.

Qëllimi i monitorimit mjedisor për karrieren sipërfaqesore dhe instalimet për fraksionimin/rikuperimin është që të sigurojë të dhëna nëpërmjet të cilave të vlerësohet nëse zhvillimi i veprimtarisë është në përputhje me ligjet dhe standardet mjedisore që lidhen me të, për të vlerësuar shkallën e ndikimit (nëse ka), si dhe për të vlerësuar performancën mjedisore të menaxhimit të saj në kuadër të përmirësimit të vazhdueshëm.

Objektivat e Monitorimit:

- Të krahasojë cilësinë dhe gjendjen e mjedisit para fillimit të aktivitetit me atë gjatë funksionimit të instalimeve.
- Të monitorojë emetimet (nëse ka) në të gjitha fazat e zhvillimeve të projektit në përputhje me normat dhe standardet ligjore të Shqipërisë dhe BE.
- Të përcaktojë nëse ndryshimet e mundshme mjedisore janë si rezultat i zhvillimeve të aktiviteteve që kryhen në rajonin ku ndodhet objekti mineral dhe ku janë instaluar linjat e prodhimit/rikuperimit dhe nëse ka lidhje dhe impakte kumulative me aktivitetin e propozuar.
- Për të përcaktuar efektivitetin e masave përmirësuese të zbatuara nga aktorët zhvillues të aktivitetit në rajon.
- Për të përcaktuar impaktet afatgjatë (nëse ka).
- Për të përcaktuar zgjatjen e kthimit në normalitet të cilësisë së mjedisit në rajon, në rastet kur vlerësohet se ka ndikime dhe impakte në të.
- Të krijojë një arkivë (regjistër) të cilësisë së mjedisit, një bazë të dhënash që do të mund të përdoret në të ardhmen.
- Për të garantuar përshtatshmërinë e një objekti mjedisor për tu përdorur për qëllim të caktuar.

Plani i monitorimit

Me qenë se kemi të bëjmë me instalime për nxjerrjen e mineralit argjilor dhe fraksionimin/rikuperimin, te pozicionuar në Fshati Metallë, Maminas, Bashkia Shijak, Durrës nevojitet një monitorim i vazhdueshëm, jo vetëm në karriere, instalime dhe makinerite, por dhe në një zonë mbi 50 m për rreth zones së ushtrimit të veprimtarisë.

Plani i monitorimit do të konsistojë në :

- Monitorimi i parametrevë gjeometrike të karrieres dhe impianteve të instaluar.

- Monitorimi i zonës së mundëshme të shpërndarjes së pluhurit gjatë aktivitetit të shfrytëzimit dhe fraksionimit/rikuperimit
- Monitorimi i parametrave fizike dhe dinamike të shpërndarjes së pluhurit dhe marrja e masave përkatëse të parashikuara në projekt, për parandalimin e tij.
- Monitorimi i sjelljes së bimësisë ekzistuese në zonën përreth objektit dhe marrja e masave për parandalimin e dëmtimit të tyre.
- Monitorimi i punimeve rehabilituese të objektit mineral me dhera produktive
- Monitorimi i sipërfaqeve të mbjella, pemëve dhe bimëve të kultivuara, ecurisë normale e mbirjes dhe zhvillimit të tyre. Në rastet kur vërehet se ka demtime merren masa për zëvendësime dhe fidanë të rinj. Monitorimi i çdo sipërfaqe të mbjellë do të vazhdojë për një periudhë 4 vjecare, kohë gjatë së cilës bimët kanë një zhvillim të konsiderueshëm dhe nuk kanë më nevojë për shërbime.

Programi i monitorimit do të përdoret për të verifikuar që të gjitha ndotjet e mundshme që do t'i shkaktohen mjedisit nga funksionimi në këtë aktivitet. Investitori do të monitorojë vetëm pikat për të cilat ai ndikon mbi to (pikat do të përcaktohen nga organet kompetente), si dhe i dërgojnë këto të dhëna në Agjencinë Kombëtare të Mjedisit të paktën dy herë në vite, sipas legjislacionit përkatës. Këto të dhëna do të vihen në dispozicion të inspektorëve të mjedisit gjatë inspektimit të tyre.

Realizimi i objektivave dhe treguesve të pritshëm të parashikuar në projekt do të varet nga respektimi i të gjithë treguesve të përcaktuar. Kontrolli, monitorimi dhe përmirësimi i vazhdueshëm, sipas kushteve të shfrytëzimit të krijuar gjatë aktivitetit, do të çojë përfundimisht në përfitimin e pamjeve të parashikuar në projekt me sipërfaqe të rehabilituar, sistemuar dhe të gjelbëruar, si dhe me një ambient shërbimi të mirë menaxhuar duke menduar për brezat pasardhës.

e. KONSULTIMET NDERKUFITARE

Zona ku zhvillohet do të zhvillohet aktiviteti nuk ka nevojë të nenshtrohet procesit të konsultimit nderkufitar.

f. AUTORITETI VENDIMARRËS PËR DHENIEN E AKTIT TË MIRATIMIT TË LEJES SË MJEDISIT, PROCEDURAT DHE AFATET QË NDIQEN.

Autoriteti miratues është Ministria e Turizmit dhe Mjedisit, Ministri i Turizmit dhe Mjedisit firmos për miratimin apo refuzimin e aplikimit për ndryshimin e kushteve të lejes mjedisore tipit B, me propozim nga Agjencia Kombëtare e Mjedisit, e cila shqyrton dokumentacionin e paraqitur nepermjet Qendres Kombëtare të Biznesit.

Afati për marrjen në shqyrtim të aplikimit për pajisjen me leje mjedisore të tipit B është 40 ditë pune.

g. ADRESA E AKM-SE, KU PUBLIKU MUND TË DERGOJE KOMENTET DHE SUGJERIMET E TIJ, ME SHKRIM APO NE FORME ELEKTRONIKE, BRENDË 20 DITË NGA DATA E NJOFTIMIT.

Faqja zyrtare e Agjencisë Kombëtare të Mjedisit: akm.gov.al