

PËRMBLEDHJE JOTEKNIKE PËR AKTIVITETIN:

INDUSTRIË ENERGJITIKE

ID 1.7 “Gaz natyror aromatik ose GLN, përveç rasteve kur veprimtaria është e lidhur me tipin A, ose përzierje e aromave”.

Sipas shtojcës 1 të Ligjit 52/2020 “Për disa ndryshime në ligjin nr.10448, datë 14.07.2011, të ndryshuar”)



SUBJEKTI:

“Gas Group” SHPK

NIPT K81811016Q

VENDNDODHJA: Sarandë, Bërdenesh, Nr. pasurie 5/17, Zona kadastrale Nr. 1430.

1. PROFILI I OPERATORIT

Subjekti **“Gas Group” SHPK** është i regjistruar ne QKB me Formë Ligjore si **Shoqëri me përgjegjësi të Kufizuar (SHPK)**, i pajisur me Nr. Identifikimi **NIPT K81811016Q**, me Administrator **Z. Artan Koka**.

Fusha e veprimtarisë se operatortit konsiston në:

- a) Tregetimi i bombolave te gazit te lengshem dhe gazit te lengshem.
- b) Tregetimi me shumice dhe pakice te mallrave ushqimore, industriale, elektroshtepiake, hidrosanitare, materialeve te ndertimit.
- c) Tregeti nepermjet hapjes se supermarketeve, minimarketeve , bareve, restoranteve.
- d) Marrja me konçesion dhe shfrytezimi I guroveve.
- e) Tregeti te artikujve per higjene, kozmetike, dentare dhe pajisje mjeksore e tregeti me pakice te karburanteve, vajrave lubrofikante.
- f) Import te bombulave te gazit dhe tregtimn e tyre me gaz te lenget (GPL),me pakice dhe shumice.
- g) Import-eksport dhe tregtim me pakice e shumicë te prodhimeve bujqesore, elb, miser, grur, tersher, etj.
- h) Import-eksport dhe tregtim me pakicë dhe shumicë te produkteve qe rrjedhin nga perpunimi I prodhimeve bujqesore, malto elbi, malto misri, konservime te ndryshme, vajra bimor, ejera.

Subjekti kërkon të aplikojë për leje mjedisi Tip B për aktivitetin:

INDUSTRIË ENERGJITIKE

ID 1.7 “Gaz natyror aromatik ose GLN, përveç rasteve kur veprimtaria është e lidhur me tipin A, ose përzjerje e aromave”.

Referuar shtojces 1 te ligjit 52/2020 “PËR DISA NDRYSHIME NË LIGJIN NR.10448, DATË 14.7.2011, “PËR LEJET E MJEDISIT”, TË NDRYSHUAR.

2. OBJEKTIVAT E AKTIVITETIT:

- Objektivi i pare do te jete te identifikojë ndikimet e mundshme negative mjedisore gjate ushtrimit te aktivitetit si:
 - Emetimet ne ajer dhe zhurmat;
 - Ndikimi ne flore/faune;
 - Mbetjet e gjeneruara nga aktiviteti i punetoreve;
 - Ndikime social-ekonomike;
 - Ndikim ne cilesine e jetes ne qendrat e banuara;
 - Ndikim ne peizazhin e zones;
- Objektivi i dyte i ketij aktiviteti eshte gjetja e alternativave qe jane me miqesore me mjedisin.

3. VENDODHJA E AKTIVITETIT

Vendi në të cilin do të zhvillohet aktiviteti që do të kryejë subjekti ndodhet në adresën: **Sarandë, Bërdenesh, Nr. pasurie 5/17, Zona kadastrale Nr. 1430.**

Zona e perzgjedhur për ushtrimin e këtij aktiviteti është e përshtatshme për këtë lloj aktiviteti duke para parasysh përparësitë si:

- Furnizimi me ujë;
- Furnizimi me energji elektrike
- Lehtësi në aksesim nga automjetet (cisternat, automjetet që furnizohen, zjarrefikueset dhe ambulancat)



Koordinatat e objektit janë si më poshtë:

Nr.	X	Y
1.	4416692.50	4412665.36

4. PERSHKRIMI I AKTIVITETIT

Operatori do të kryejë furnizimin e mjeteve me lende djegëse (GLN) me pakice. Pozicioni i distributorit, distanca me aksin e rruges është projektuar që të plotësojë kërkesat e Rregullores së Shfrytëzimit dhe të Rregullores së Qarkullimit.

Ne piken e GLN ekzistojnë të gjitha paisjet e mbrojtjes nga zjarri dhe punonjësit janë të instruktuar konform legjislacionit për këto qëllime.

Depozita GLN

Depozitat janë të testuara nga subjekt i licensuar për të kontrolluar gjendjen mekanike të tyre dhe papershkueshmerine.

Rezervuarët e GLN janë të paisur me kapak (bakaport). Në kapakun e bakaportës dalin linjat e hyrjes dhe të daljes, shkarkuesja e avujve, matësi i nivelit, kampion marësi. Rezervuarët janë të lyer nga jashtë me material antikoroziv dhe të veshur me material hidroizolues për t'u mbrojtur nga korozioni.

Distributorët e GLN (Pompat)

Ne pjesën e sipërme janë të mbuluara me një tendë metalike, e cila është mbështetur në kollona prej çeliku mbi zonën e shërbimit. Pompat janë të palevizshme. Veshjet e tyre janë me materiale të cilat i rezistojnë zjarrit. Pompa lidhet me rezervuarin e nëndheshëm dhe me ane të komandave elektronike, në momentin që mjeti vjen për të furnizuar, terhiqet me ane të një pompe të inkorporuar sasia e hidrokarburit që dëshirohet.



Furnizimi i depozitave

Furnizimi i depozitave (rezervuareve) do të bëhet me autobote të specializuara për këto qëllime, të cilat e shkarkojnë lengun nëpërmjet kapakut me ane të një tubi fleksibel drejt e në depozite. Ky lloj furnizimi nuk krijon rrjedhje të GLN në mjedisin përreth. Shkarkimi i GLN nga autoboti në depozite bëhet me një sistem të mbyllur dhe që do të kontrollohet gjatë gjithë kohës së shkarkimit në mënyrë të kujdesshme, për të mos lejuar shkarkimin e karburanteve në tokë.

Shitja e GLN

Shitja e GLN realizohet me ane te distributorit me pompe dhe pistolete. Zgjedhja e distributorit eshte bere sipas kerkesave bashkekohore qe sigurojne dhenie konstante te sasise, regjistrimin perkates dhe sigurine ne pune.

Fuqia Punetore

Ne piken e shitjes se GLN jane te punesuar 8 persona.

Subjekti ka pajisur te gjithe punonjesit me uniforme pune dhe me mjete mbrojtese.

Punonjësit jane te trajnuar dhe zbatojne rregullat e sigurimit teknik ne pune, MNZ si dhe mbrojtjen e mjedisit ne ambientet e punes dhe atij perreth.

FOTO NGA AKTIVITETI



4.1. Menaxhimi I instalimit

ORGANOGRAMA

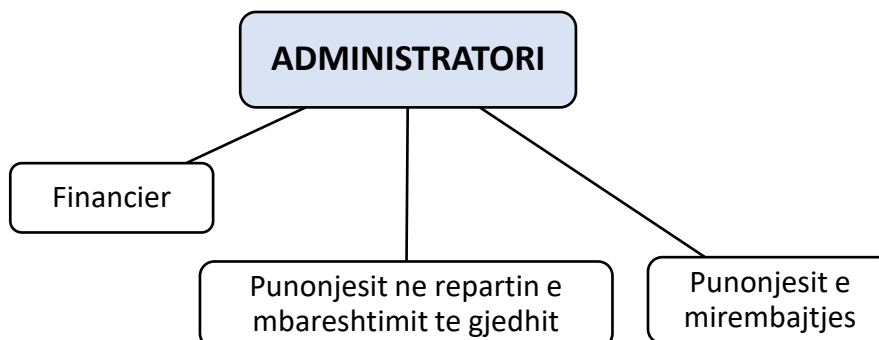


Tabela e meposhteme jep informacion mbi kushtet e punes.

KUSHTET E PUNËS					
Numri total i punonjësve	8				
Shpërndarja e punonjësve	ZYRA	PRODHIMI	MIRËMBAJTJA	MAGAZINIMI	TË TJERA
	2	5	1	-	
Turnet dhe aktivitetet	Zyrat/Administrata		Instalimet		
	08 ⁰⁰ -16 ³⁰		06 ⁰⁰ - 14 ⁰⁰ Turni i parë 14 ⁰⁰ - 22 ⁰⁰ Turni i dytë 10 ⁰⁰ - 06 ⁰⁰ Turni i tretë		
Orët e punës	Zyrat/Administrata		Instalimet		
	8 orë/ditë		8 orë/ditë		
Numri i ditëve të punës në vit	365 ditë/vit				
Numri i orëve në vit	365 ditë x 8 orë = 2920 orë/vit				
Variacionet sezonale	Nuk preket nga variacionet sezonale				
Turnet dhe numri i punëtorëve për turn	Gjatë variacioneve sezonale		Pjesa tjetër e vitit		
	Nuk ka		Zyrat 1 turn → 08 ⁰⁰ -16 ⁰⁰ Punonjesit e sherbimit 06 ⁰⁰ - 14 ⁰⁰ Turni i parë 2 punonjes 14 ⁰⁰ - 22 ⁰⁰ Turni i dytë 2 punonjes 10 ⁰⁰ - 06 ⁰⁰ Turni i tretë 1 punonjes		
Periudhat gjatë të cilave kompania mbyllet	Pushimet		Duke qene nje aktivitet, i cili zhvillohet ne 365 ditet e vitit, punonjesit zevendesohen me njeri-tjetrin ne rast pushimesh.		
	Ndërprerje të rregullta të funksionimit		Ky aktivitet nuk preket nga nderprerje te rregullta te funksionimit		

4.2. Lëndët e para dhe ndihmëse

Duke qene se instalimi ne fjale nuk i perket aktivitetit te prodhimit, si rrjedhim nuk ka perdorim te lendeve te para por, ka vetem furnizim te pikes me GLN dhe tregetim te tij.

Lëndë të para (Për shitje)	Lëndë/ materiale ndihmëse
GLN	Ujë
-----	Energji elektrike

- **GLN - Burimi:** autobote te specializuara per kete qellim.
Sasia: ne varesi te kerkesave te klienteve.

Kushtet e magazinimit te lendes se pare (Për shitje);

1. Rezervuaret duhet te jene te pajisur me certificate cilesie, qe siguron nje pune pa rreziqe sipas kerkesave te rregulloreve ne fuqi.
 2. Cdo punim duhet te kryhet duke respektuar normat dhe standardet e percaktuara nga Komuniteti European.
- **Uji** - do te merret nga rrjeti, sepse do te perdoret vetem per perdorimin e stafit, gjithashtu edhe shkarkimi nga nyjet sanitare do te kryhet ne rrjeti.
 - **Energjia elektrike** - qe do te perdoret vetem per ndricimin e jashtem dhe te brendshem te objektit. Energjia elektrike do te merret nga rrjeti i zones ne baze te kontrates qe operatori ka lidhur me OSHE.

5. IDENTIFIKIMI DHE VLERESIMI I SHKARKIMEVE DHE NDIKIMEVE NE MJEDIS

Mjedisi eshte gjithmone i prekur nga veprimtarite e ndryshme qe ushtrohen ne te, por ndikimi mund te jete i ndryshem, kjo eshte e lidhur ngushte me vete llojin e veprimtarise, e cila mund te kete impakt te drejtperdrejte, te terthorte, te rendesishem apo mesatar i pranueshem. Nga zhvillimi i aktivitetit pritet qe te kete ndikime minimale ne mjedis, duke iu referuar edhe natyres se tij. Disa nga shkarkimet e mundshme te ketij aktiviteti jane si me poshte vijon:

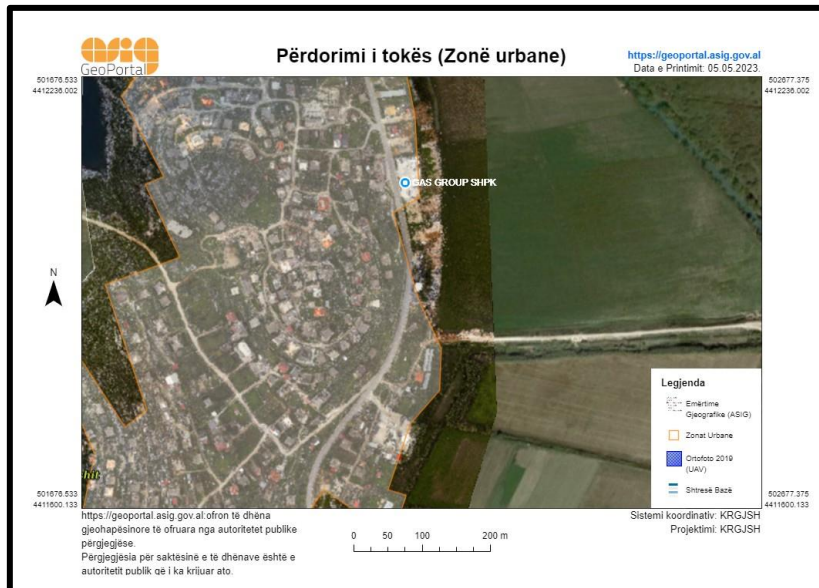
RREZATIMI JONIZUES
Nga zhvillimi i aktivitetit nuk kemi rrezatime jonizuese, pasi vetë natyra e aktivitetit nuk shoqerohet me ndikime të tilla.
VIBRACIONE
Zhvillimi i aktivitetit shoqërohet me vibrime vetëm gjatë momenteve që botet do të mbërrijnë në subjekt për të mbushur depozitat me GLN, si dhe në rastët kur ndonjë mjet i tonazhit të rëndë do të vijë për t'u furnizuar. Këto vibrime do të jenë në harqe kohore mjaft të shkurtra sepse mjetet në momentin që do të mbërrijnë në subjekt do të qëndrojnë të fikura.

NDIKIMET NË AJËR

Ushtrimi i ketij aktiviteti do të shoqërohet me shkarkime në ajër të gazeve dhe pluhrave që gjenerohen nga mjetet të cilët vijnë në subjekt për të marrë shërbim (pëe t'u furnizuar). Për sa i përket këtyre shkarkimeve do të jenë ne vlera normale. Punonjësit që punojnë në këtë instalim janë të pajisur me veshje mbrojtëse (maska), me qëllim uljen e ndikimit që shkaktajnë këto shkarkime në shëndetin e tyre.

NDIKIMET NË POPULLËSË

Realizimi i aktivitetit nuk do të ketë ndikime në levizjen apo zhvendosjen e popullësisë së rajonit ku do zhvillohet aktiviteti. Gjatë funksionimit të aktivitetit nuk ka emetime në ajër, tokë apo ujë, të cilat ndotin ambientin dhe të rrezikojnë shëndetin e punonjësve apo të popullësisë së rajonit.



NDIKIMET NË UJËRA

Ky aktivitet nuk përdor ujin gjatë proceseve të punës, por e përdor atë vetëm për pastrime të ambienteve të tualeteve dhe të ambjenteve të punës. Këto ujëra shkarkohen në rrjetin e kanalizimeve të zonës, duke mos ndikuar aspak në mjedisin ujor pritës, kjo për shkak të tipologjisë së tyre.

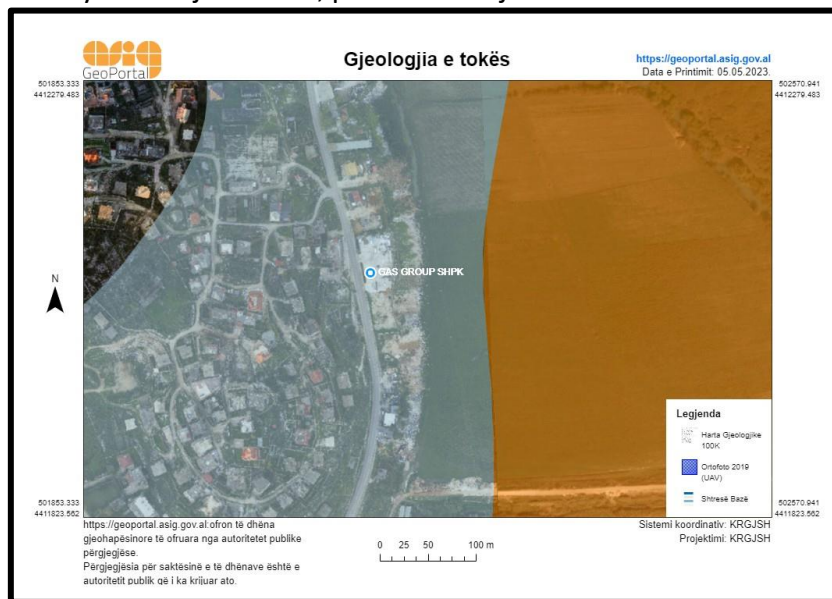


NDIKIMET NË TOKË

Zhvillimi i aktivitetit nuk do të shoqërohet me shkarkime apo ndikime negative në mjedisin tokësor. Siperfaqja në të cilën ushtrohet aktiviteti është e shtruar me beton, gjë e cila nuk lejon kontaminimin e tokës nga ndonjë rrjedhje e mundshme.

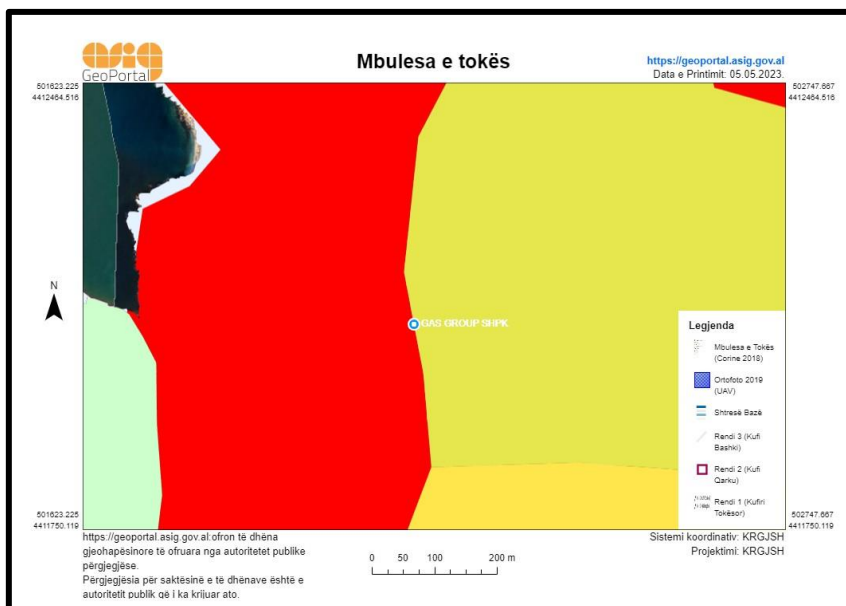
Depozitat ku magazinohet GLN janë të testuara nga subjekt i licensuar për të kontrolluar gjendjen mekanike të tyre dhe papërshkueshmërinë.

Furnizimi i depozitave do të bëhet me autobote të specializuara për këtë qëllim, të cilat e shkarkojnë lengun nepermjet kapakut me anë të një tubi fleksibel drejt e në depozitë. Ky lloj furnizimi nuk krijon rrjedhje të GLN në mjedisin përret. Shkarkimi i GLN nga autoboti në depozitë bëhet me një sistem të mbyllur dhe që do të kontrollohet gjatë gjithë kohës së shkarkimit në mënyrë të kujdesshme, për të mos lejuar shkarkimin e karburanteve në tokë.



NDIKIMET MBI FLORËN DHE FAUNËN

Ambjenti i cili do të përdoret për ushtrimin e aktivitetit është përdorur vite më parë për të njëjtin lloj aktiviteti, si dhe zona ku zhvillohet aktiviteti karakterizohet nga një bimësi e zhveshur, pasi është zone urbane. Rrjedhimisht aktiviteti nuk shoqërohet me ndikime negative mbi florën dhe faunën.



NDIKIMET NË KLIMË

Gjatë zhvillimit të aktivitetit nuk priten ndryshime të dukshme klimaterike, si në drejtim të përmirësimit ashtu edhe në atë të përkeqësimit të saj. Nuk do ketë ndryshime në temperaturë, në drejtim të erës, në sasinë e reshjeve. Pra kryerja e këtij aktiviteti nuk ndikon aspak në kushtet klimaterike të kësaj zone.

NDIKIMET NGA ZHURMAT

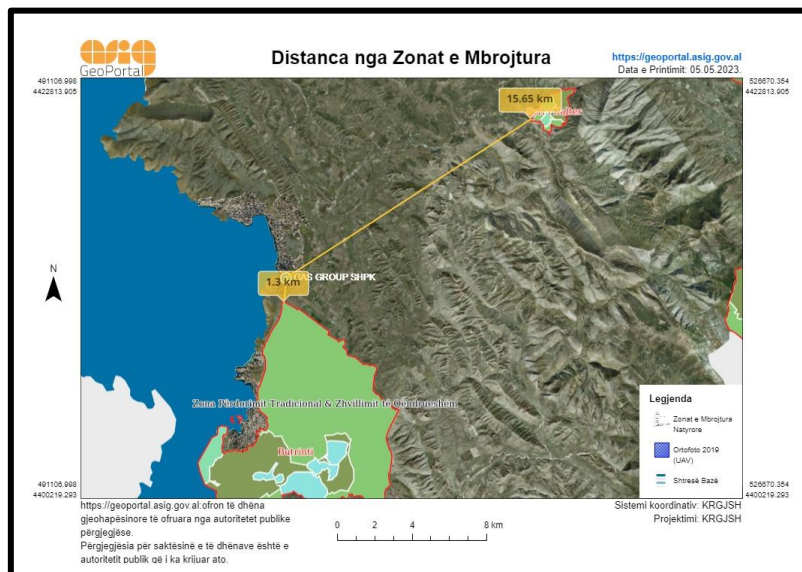
Vendi ku zhvillohet aktiviteti është në afërsi të një rruge ku lëvizja e mjeteve është gjatë gjithë kohës prezente. Nga funksionimi i këtij aktiviteti nuk pritet të ketë rritje të nivelit zhurmave.

Të vetmet zhurma që do të gjenerohen janë ato nga lëvizja e mjeteve që do të vijnë për t'u furnizuar me GLN dhe nga autobotet që do të mbushin rezervuaret më GLN.



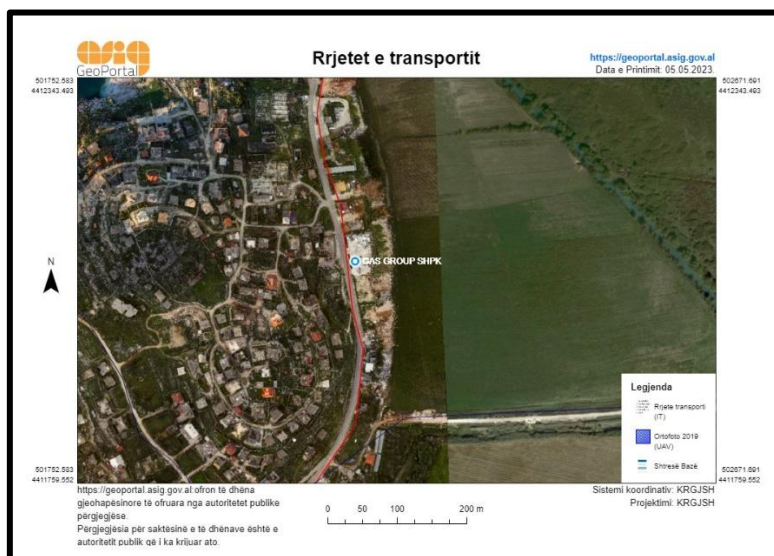
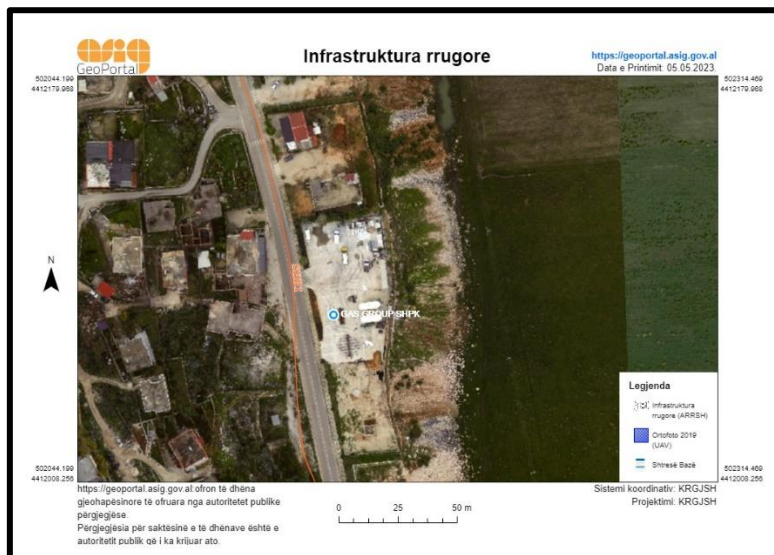
NDIKIMET E AKTIVITETIT TË ZHVILLIMIT MBI NDËRTIMET, TRASHËGIMINË ARKITEKTONIKE HISTORIKE DHE ZONAT E MBROJTURA

Aktiviteti që ushtron shoqëria zbatohet në një zonë në sipërfaqen e së cilës dhe në nëntokën e saj nuk ka ndertime lidhur me trashëgimie arkitektonike dhe historike, tiparet arkeologjike, si dhe mbi vepra të tjera. Kjo tregon që zona është zonë e lirë për të realizuar këtë aktivitet.



NDIKIMET E AKTIVITETIT NË RRUGËT LOKALE DHE TRANSPORTIN

Gjatë zbatimit të aktivitetit nuk do kete ndryshime të rrjetit të rrugëve lokale dhe transportit. Për rrjedhojë aktiviteti nuk do ndikojë absolutisht në rrugët lokale dhe transport, përkundrazi subjekti është angazhuar të mirembajë rrugët lokale të transportit me qëllim të mbarvajtjes së mirë të aktivitetit të tij.



MBETJET

Mbetje jo të rrezikshme urbane - Këto mbetje do të gjenerohen nga punonjësit e punësuar në këtë aktivitet. Për menaxhimin e këtyre mbetjeve operatori do të vendosë kosha me ngjyra në mënyrë që të kryhet edhe diferencimi i tyre në vendndodhje. Koshat do të jenë me kapakë të mbyllur në mënyrë që të evitohen aromet e pakëndshme. Këto mbetje në fund të çdo dite pune do të depozitohen në vendin e përcaktuar nga NJV.

Mbetje nga aktiviteti - Mbetjet e rrezikshme me kod 13 05 02* në momentin që do të arrihet një sasi e konsiderueshme e tyre, atëherë do të njoftohet operatori i licensuar (me të cilët subjekti do të lidhë kontratë), që të kryejë tërheqjen e tyre e më pas të kryejë trajtimin/asgjësimin e mëtejshëm të tyre.

NDIKIMI SOCIAL-EKONOMIK

Me operimin e këtij aktiviteti pritet të ketë një impakt pozitiv në ekonominë e vendit. Operatori do të punësojë personel të zonës, duke bërë të mundur rritjen në nivelin ekonomik dhe të punësimit.

Analiza S.W.O.T.

FORCAT	DOBËSITË
<ul style="list-style-type: none"> ➤ Potencial për zhvillimin ekonomik. ➤ Rritje e punësimit në nivel lokal. ➤ Proces pune bashkëkohor dhe paqësor me mjedisin. ➤ Operon me çmime konkurruese. ➤ Eksperienca për një kohë të gjatë në tregëtimin me pakicë të GLN. 	<ul style="list-style-type: none"> ➤ Mungesa e politikave shtetërore për përkrahjen e subjektit për zgjerim dhe në aspektin e rritjes së punësimit. ➤ Evazioni fiskal në konkurrencën e pa ndershme nga kompani të ndryshme. ➤ Përfitimi i tij ekonomik është subjekt i luhatjeve, duke qenë se kostoja e GLN ndryshon çdo ditë.
MUNDËSITË	KËRCËNIMET
<ul style="list-style-type: none"> ➤ Mundësi përfitimi ekonomike nga zhvillimi i aktivitetit, shitja e produktit. ➤ Mundësi punësimi dhe zgjerimi të aktivitetit. ➤ Ofrimi i produkteve cilësore, me çmime të konkurrueshem në tregun vendas. ➤ Maksimizimi i fitimit. ➤ Krijimi i lokacioneve shtesë është gjithmonë një opsion për zgjerimin e stacionit të karburantit. 	<ul style="list-style-type: none"> ➤ Rënia ekonomike; (Kur ekonomia pëson rënie, ajo ndikon në shpenzimet e konsumatorëve, e cila nga ana tjetër ndikon negativisht në biznes). ➤ Shfaqja e një stacioni të ri të tregëtimin të GLN në afersi të njëjtit vend ku ndodhet ky stacion furnizimi. ➤ Konkurenca e pa ndershme dhe mos respektimi i detyrimeve dhe percaktimeve ligjore nga subjektet. ➤ Dukurite natyrore, të tilla si: stuhi, permbytje, zjarr, etj.

6. MASAT ZBUTESE DHE PARANDALUESE TE NDIKIMEVE NE MJEDIS

REKOMANDIMET	
Toka	
Përdorimi i tokës	<ul style="list-style-type: none"> ➤ Kryerja e aktivitetit brenda koordinatave të përcaktuara ➤ Zbatimi i kushteve teknike dhe standarteve ➤ Menaxhimi sa më efektiv i mbetjeve, me qëllim mbrojtjen e mjedisit tokësor.
Cilësia e Ajrit	
Emetime	<ul style="list-style-type: none"> ➤ Larja dhe pastrimi i ambjenteve të punës periodikisht, në mënyrë që të eliminohen aromet. ➤ Kontroll periodik i pajisjeve që përdoren për aktivitetin. ➤ Përdorimi i mjeteve mbrojtëse për frymëmarrjen nga ana e punonjësve.
Ujëra	
	<ul style="list-style-type: none"> ➤ Mirembajtja e vaskave dekantuuese për një trajtim eficient. ➤ Pastrimi i mjedisit në rast të shkakimeve aksidentale
Mbetjet	
Menaxhimi i mbetjeve	<ul style="list-style-type: none"> ➤ Vendosja e kontenerëve në brendësi dhe jashtë objektit. ➤ Diferencimi i mbetjeve sipas fraksioneve të gjeneruara. ➤ Transportimi periodik i tyre në vendepozitimin më të afërt të caktuar nga njësi vendore. ➤ Asgjësimi i mbetjeve të cilat nuk mund të trajtohen.
Zhurmat	
Niveli i zhurmave	<ul style="list-style-type: none"> ➤ Operimi brenda orareve të caktuara, nga rregullorja e punës. ➤ Respektimi i gjitha rregulloreve gjatë procesit të punës. ➤ Lëvizje e ngadaltë dhe e kujdesshme në ambiente të aktivitetit. ➤ Vendosja e tabelave zbatimin e rregullores në ambientet e aktivitetit në mënyrë rigorozë.

7. MONITORIMI

Qëllimi i monitorimit mjedisor është që të sigurojë të dhëna nëpërmjet të cilave të vlerësohet nëse zhvillimi i veprimtarisë është në përputhje me ligjet dhe standardet mjedisore që lidhen me të, për të vlerësuar shkallën e ndikimit (nëse ka), si dhe për të vlerësuar performancën mjedisore të menaxhimit të saj në kuadër të përmirësimit të vazhdueshëm.

Monitorimi i mjedisit

Monitorimi i burimeve natyrore, ajrit, ujit, tokës dhe mjedisit biologjik, kryhet sipas disa kritereve shkencore përsa i përket vrojtimeve, mbledhjes dhe analizave të mostrave. Ai synon mbledhjen e të dhënave për të vrojtuar dhe parashikuar rolin e faktorit njeri dhe natyror në ndryshimet e mjedisit, ku ai është aktiv.

Plani i monitorimit në mjedis do të konsistojë në:

Nr.	Elementi i monitorimit	Frekuenca	KUSH?
1.	Monitorim i cilësisë së ajrit	Cdo 6 muaj	L.Akredituar
2.	Monitorim i zhurmave	Cdo 6 muaj	L.Akredituar
3.	Sasia e mbetjeve të gjeneruara	Në varësi të punës	Operatori
4.	Sasia e mbetjeve të transferuara	Në varësi të punës	Operatori
5.	Monitorim i gjendjes teknike të pajisjeve operuese	Cdo 1 vit	Operatori/ teknike te posatshem

Për subjektin: "GAS GROUP" SHPK
Përgatiti Raportin: "Go Green Shtudio" Shpk

