

PËRMBLEDHJE JOTEKNIKE PËR AKTIVITETIN:

MENAXHIMI I MBETJEVE

ID 5.5	Magazininim i hekurishteve/skrapeve të metalit që nuk përmbajnë materiale të rrezikshme.
---------------	---

Sipas shtojcës 1 të Ligjit 52/2020 "Për disa ndryshime në ligjin nr.10448, datë 14.07.2011, të ndryshuar")

“KASA 22” SHPK

NIPT:	M21809004C
VENDNDODHJA:	Tiranë, Kamëz, Rruga Azem Galica, Nr. Pasurie 27/1 Volumi 6, Faqe 122, Zona Kadastrale 2884.

1. PROFILI I OPERATORIT

Subjekti “KASA 22” SH.P.K. është i regjistruar në QKB me Nr.NIPT **M21809004C**, me përfaqësues ligjor **Astrit Kasa**.

Fusha e veprimtarisë së operatorit konsiston në:

- Grumbullim, perpunim, tregetim, import-eksport skrap hekuri dhe metalesh me ngjyra, të gjitha llojeve.
- Import-eksport dhe tregetim i mallrave industriale, materiale ndertimi dhe artikujve të ndryshëm

Subjekti kërkon të aplikojë për leje mjedisi Tip B për aktivitetin:

ID 5.5	Magazinim i hekurishteve/skrapeve të metalit që nuk përmbajnë materiale të rrezikshme.
---------------	--

2. OBJEKTIVAT E AKTIVITETIT:

1. Objektivi i parë i këtij aktiviteti do të jetë të identifikojë ndikimet e mundshme negative mjedisore si:
 - Emetimet në ajër dhe zhurmat;
 - Ndikimi në flore/faunë;
 - Mbetjet e gjeneruara nga aktiviteti i punetoreve;
 - Ndikime social-ekonomike;
 - Ndikim në cilësinë e jetes në qendrat e banuara;
 - Ndikim në peizazhin e zonës;
2. Objektivi i dytë i këtij aktiviteti është gjetja e alternativave që janë më miqësore me mjedisin.

3. VENDODHJA E AKTIVITETIT

Vendi në të cilin do të zhvillohet aktiviteti që do të kryejë subjekti ndodhet në adresën: Tiranë, Kamëz, Rruga Azem Galica, Nr. Pasurie 27/1 Volumi 6, Faqe 122, Zona Kadastrale 2884.

Koordinatat e vendndodhjes se aktivitetit janë si më poshtë:

Nr.	X	Y
1.	4400860.29	4580611.20
2.	4400885.52	4580614.02
3.	4400876.00	4580543.97
4.	4400839.34	4580548.43



4. PERSHKRIMI I AKTIVITETIT

4.1. PROCESI TEKNOLOGJIK

Per sa i përket mënyres së funksionimit të aktivitetit është një praktikë shumë e thjeshtë, e cila ndihmon në menaxhimin e integruar të mbetjeve.

Regjimi i punës në aktivitetin në fjalë kryhet vetëm me 1 turn, dhe puna konsiston në disa hapa fare të thjeshtë.

Grumbullimi, seleksionimi, magazinimi i skrapeve te metalit do të kryhet sipas VKM-së nr.660, date 31.10.2018 “Për miratimin e kerkesave per menaxhimin e mbetjeve te metaleve”.

Hapat e punes nga hyrja e ngarkesës deri në dalje janë si më poshtë:

Pasi subjekti grumbullon mbetjet nga subjektet që i gjenerojnë, me anë të mjeteve të transportit (kamionëve) ai i sjell në ambientin në të cilin do të ushtojë aktivitetin.

Me të ardhur ne subjekt, mbetjet e metaleve/skrapeve direkt peshohen dhe pasi peshohen, mbetjet kalojnë direkt për selektim (seleksionim) dhe magazinohen të ndara sipas kodeve në ambientet e destinuar për to.

Theksojme se ne objekt nuk do te kemi riciklim te skrapit apo mbetje te tjera, por vetem shitje me shumice, kompanive ricikluese. Aty eshte instaluar edhe nje peshore, qe do te sherbeje ne momentin e shitjes per te peshuar sasine e ardhur apo te dale nga furnitoret dhe klientet. Per cdo sasi te dale dhe per cdo sasi qe do te hyje ne objekt, do te mbahen regjistrat e vecante te tyre.

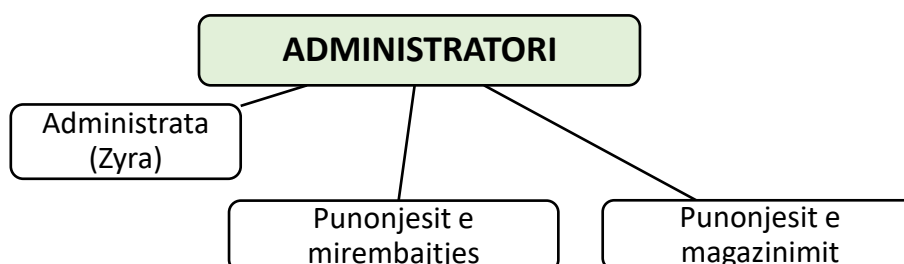
Territori dhe ambientet do te qendroje gjithmone paster, e i sistemuar.

Do te mirembahet me kujdes rrjeti i brendshem i furnizimit me uje dhe energji elektrike si dhe sistemi kullues dhe dekantues i ujerave te shiut.

Do te respektohen rigorozisht rregullat higjieno-sanitare dhe te sigurimit teknik te punonjesve te subjektit dhe nuk do te ushtrohet asnje ndikim negativ ne shendetin e popullates qe banon perreth subjektit.

4.2. Menaxhimi I instalimit

ORGANOGRAMA



PERMBLEDHJE JOTEKNIKE
NIPT M21809004C

Tabela e meposhteme jep informacion mbi kushtet e punes.


KUSHTET E PUNËS					
Numri total i punonjësve	5				
Shpërndarja e punonjësve	ZYRA	PRODHIMI	MIRËMBAJTJA	MAGAZINIMI	TË TJERA
	1	-	1	3	-
Turnet dhe aktivitetet	Zyrat/Administrata		Instalimet		
	08⁰⁰-16³⁰		08⁰⁰-16³⁰		
Orët e punës	Zyrat/Administrata		Instalimet		
	8 orë/ditë		8 orë/ditë		
Numri i ditëve të punës në vit	312 ditë/vit				
Numri i orëve në vit	312 ditë x 8 orë = 2496 orë/vit				
Variacionet sezonale	Nuk preket nga variacionet sezonale				
Turnet dhe numri i punëtorëve për turn	Gjatë variacioneve sezonale		Pjesa tjetër e vitit		
	Nuk ka		1 turn → 08⁰⁰-16⁰⁰		
Periudhat gjatë të cilave kompania mbyllet	Pushimet		Dita e dielë është pushim. Gjithashtu sipas kodit të punës, punëmarrësve u takojnë 24 ditë/pune pushimi në vit.		
	Ndërprerje të rregullta të funksionimit		Dita e dielë.		

4.3. Lëndët e para dhe ndihmëse

Lëndë të para	LËNDË NDIHMËSE
Metale/skrape	Ujë
-	Energji elektrike
	Peshore

5. IDENTIFIKIMI DHE VLERESIMI I SHKARKIMEVE DHE NDIKIMEVE NE MJEDIS

Mjedisi eshte gjithmone i prekur nga veprimtarite e ndryshme qe ushtrohen ne te, por ndikimi mund te jete i ndryshem, kjo eshte e lidhur ngushte me vete llojin e veprimtarise, e cila mund te kete impakt te drejtperdrejte, te terthorte, te rendesishem apo mesatar i pranueshem. Nga zhvillimi I aktivitetit pritet qe te kete ndikime minimale ne mjedis, duke iu referuar edhe natyres se tij. Disa nga shkarkimet e mundshme te ketij aktiviteti jane si me poshte vijon:

Rrezatimi Jonizues
Nga zhvillimi i aktivitetit nuk kemi rrezatime jonizuese.
Vibracionet
Funksionimi i aktivitetit gjeneron vibracione shume te lehta te cilat nuk jane shqetesuese per floren dhe faunen, zonat urbane dhe bizneset ne afersi te aktivitetit. Keto vibracione do te gjenerohen vetem ne harqe kohore te caktuara gjate levizjeve te mjeteve te renda.
Ndikime në popullsi
Zhvillimi I aktivitetit nuk do te kete ndikime ne levizjen apo zhvendosjen e popullsisë se rajonit, por mund ta quajme nje impact pozitiv pasi do te punesohen individe te zone. Zonat e banuara kane nje distance relativisht te konsiderueshme duke qene keshtu te mbrojtur nga ata pak ndikime negative qe mund te shfaq aktiviteti.
Ndikime në toke
 <p>Referuar hartës së marrë nga ASIG Geoportal, aktiviteti është i vendosur mbi depozitime të kuaternarit (Holocenit). Veçoria kryesore e këtyre depozitimeve është që nuk karakterizohen nga një përshkrueshmëri e lartë të ujit. Ky është një avantazh për llojin a aktivitetit që do të ushtrohet sepse e vetmja arsye e ndonjë ndotje të mundshme të mjedisit tokësor gjatë ushtrimit të aktivitetit është nga rënia nën kontakt e mbetjeve me shiun, ujëra të cilat mund të depërtojnë në mjedisin tokësor duke shakttuar ndotje të tij.</p> <p>Vlen të theksohet se e gjithë sipërfaqja ku operon operatori është e shtruar me beton, pra gjasat që toka të kontaminohet janë të ulëta. Në rast rrjedhje të substancave të ndryshme do të pastrohet menjëherë sipërfaqja e kontaminuar.</p> <p>Ne kete aktivitet nuk mund te kemi ndikime ne toke per aq kohe sa operatori ploteson te gjithte standartin per zhvillimin e aktivitet.</p> <p>Qëllimi i aktivitetit është të ndihmojë dhe të jetë shembull në mirëmenxhimin e mbetjeve, duke u shoqeruar me nje impakt pozitiv në mjedis.</p>

Ndikime në florën dhe faunën

Zona në të cilën ushtrohet aktiviteti është një zonë në të cilën nuk takohen elemente të spikatur të flores. Perreth kësaj zone, mund të hasim bimesi të ulet dhe barishte të ndryshme. Aspekti faunistik i lidhur ngushte me mjedisin rrethues ketu paraqet nje larmi biologjike te varfer. Zhvillimi i ketij aktiviteti nuk paraqet asnje ndikim negativ ne flore apo faunë.

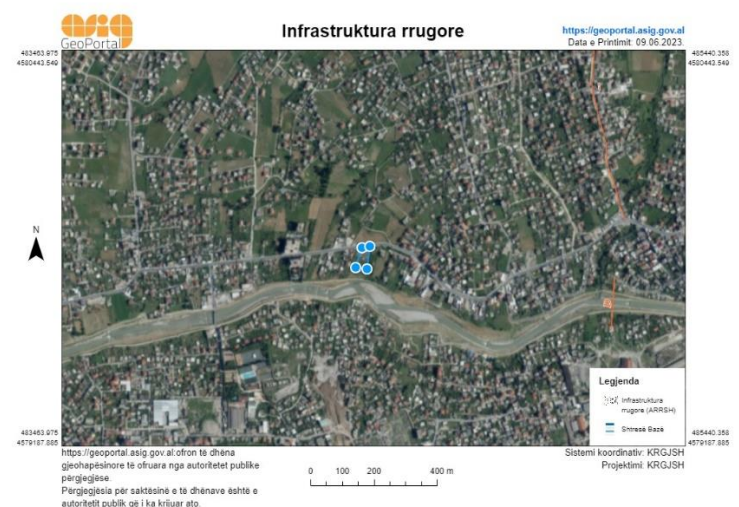
Ndikime nga zhurmat

Ushtrimi i këtij aktiviteti do të shoqërohet me gjenerim të zhurmave të shkaktuara nga mjetet e transportit si dhe gjate depozitimit të skrapit në ambjentet e subjektit dhe gjatë seleksionimit të tij. Mjetet e transportit do të qëndrojnë të fikura në momentin që do të mbërrijnë në subjekt.

Subjekti do të respektojë vlerat e lejuara të zhurmave dhe do të funksionojë brenda fashës orare të përcaktuar në Udhezimit Nr.8, datë 27.11.2007 “Për nivelet kufi të zhurmave në mjedise të caktuara”.

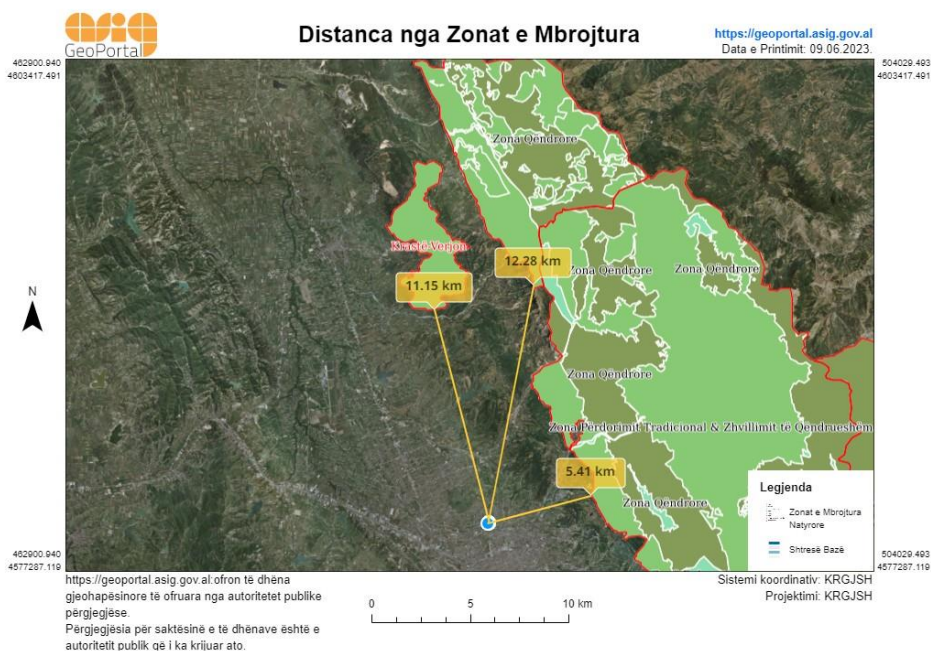
Ndikime në rrugët lokale dhe transportin

Gjatë zbatimit të aktivitetit nuk do ketë ndryshime të rrjetit të rrugëve lokale dhe transportit. Gjithashtu nuk është e nevojshme devijimi apo hapja e ndonjë rrjeti të ri infrastrukturor.



Ndikime në ndertimet, trashegiminë arkitektonike historike dhe Zonat e Mbrojtura

Aktiviteti që ushtron shoqëria zbatohet në një zonë në sipërfaqen e së ciles dhe në nëntokën e saj nuk ka ndertime lidhur me trashegimine arkitektonike dhe historike, tiparet arkeologjike, si dhe mbi vepra të tjera njerëzore. Kjo tregon që zona është zonë e lirë jo vetëm për të realizuar këte aktivitet, por njëkohësisht një zonë në të cilën aktiviteti nuk shoqërohet me pasoja ndotëse për mjedisin.



Ndikimi Social-Ekonomik

Me operimin e këtij aktiviteti pritet të ketë një impakt pozitiv në ekonominë e vendit. Operatori do të punësojë personel të zonës, duke bërë të mundur rritjen në nivelin ekonomik dhe të punësimit.

Ky aktivitet nuk pritet të ketë ndikim mjedisor të matshëm pasi:

- Nuk ka perpunim të mbetjeve as të rrezikshme as jo të rrezikshme;
- Këtij aktiviteti nuk do të ndikojë në ndryshimin e nivelit të ujrave tokësore, në rrugët ujore dhe në nivelin hidrostatik të ujrave nëntokësore, pasi në këtë zonë ku ndodhet objekti dhe përreth tij nuk ka burime ujore nëntokësore dhe shpime të ndryshme hidrogeologjike që do të mund të dëmtohen nga ky aktivitet.
- Nuk shkakton ndotje të tokës me shkarkime të ndryshme të lëngëta apo të ngurta.
- Gjatë zhvillimit të këtij aktiviteti nuk do të ketë shkarkime të lëndëve ndotëse në ujë.
- Ushtrimi i këtij aktiviteti nuk do të ndikojë në cilësinë e ajrit të zonës, pasi nuk do të ketë shkarkime në ajër të gazrave, pluhurave apo tymrave.
- Zhurmat në mjediset e punës janë brenda normës sanitare të lejuar, dhe për pasojë as zhurmat në mjediset e jashtme nuk pritet të kenë ndikim në popullatën përreth. Niveli i zhurmës nuk i kalon 55-70 dBA gjatë punës. Ky nivel zhurmash është brenda normave dhe nuk ndikon në shëndetin e punonjësve.

6. MASAT ZBUTESE DHE PARANDALUESE TE NDIKIMEVE NE MJEDIS

REKOMANDIMET	
Toka	
Përdorimi i tokës	<ul style="list-style-type: none"> ➤ Kryerja e aktivitetit brenda koordinatave të përcaktuara ➤ Zbatimi i kushteve teknike dhe standarteve ➤ Menaxhimi sa më efektiv i mbetjeve, me qëllim mbrojtjen e mjedisit tokësor.
Cilësia e Ajrit	
Emetime	<ul style="list-style-type: none"> ➤ Larja dhe pastrimi i ambjenteve të punës periodikisht, në mënyrë që të eliminohen aromat. ➤ Kontroll periodik i pajisjeve që përdoren për aktivitetin. ➤ Përdorimi i mjeteve mbrojtëse për aparatet respirativ nga ana e punonjësve.
Ujëra	
	<ul style="list-style-type: none"> ➤ Mirembajtja e vaskave dekantuese për një trajtim eficient. ➤ Përdorimi i detergjenteve sa më miqësor me mjedisin
Mbetjet	
Menaxhimi i mbetjeve	<ul style="list-style-type: none"> ➤ Vendosja e kontenerëve në brendësi dhe jashtë objektit. ➤ Diferencimi i mbetjeve sipas fraksioneve të gjeneruara. ➤ Transportimi periodik i tyre në vendepozitimin më të afërt të caktuar nga njësi vendore.
Zhurmat	
Niveli i zhurmave	<ul style="list-style-type: none"> ➤ Operimi brenda orareve të caktuara, nga rregullorja e punës. ➤ Respektimi i gjitha rregulloreve gjatë procesit të punës. ➤ Lëvizje e ngadaltë dhe e kujdesshme në ambiente të aktivitetit. ➤ Vendosja e tabelave zbatimin e rregullores në ambientet e aktivitetit në mënyrë rigorozë.

7. MONITORIMI

Qëllimi i monitorimit mjedisor është që të sigurojë të dhëna nëpërmjet të cilave të vlerësohet nëse zhvillimi i veprimtarisë është në përputhje me ligjet dhe standardet mjedisore që lidhen me të, për të vlerësuar shkallën e ndikimit (nëse ka), si dhe për të vlerësuar performancën mjedisore të menaxhimit të saj në kuadër të përmirësimit të vazhdueshëm.

Plani i monitorimit në mjedis do të konsistojë në:

Nr.	Elementi i monitorimit	Frekuenca	KUSH?
1.	Monitorim i cilësisë së ajrit	Cdo 6 muaj	L.Akredituar
2.	Monitorim i cilësisë së ujërave	Cdo 6 muaj	L.Akredituar
3.	Monitorim i zhurmave	Cdo 6 muaj	L.Akredituar
4.	Monitorim i gjendjes teknike të pajisjeve operuese	Cdo 1 vit	Operatori/ teknike te posatshem

“KASA 22” SHPK

Administrator

Handwritten signature

