

**KONSULTIM ME PUBLIKUN
HIDROCENTRALI "MALLA", QARKU
DIBER DHE QARKU KUKES**



Subjekti "Gjur-Rec" shpk me nr. AN070320230026 aplikimi, datë 07/03/2023 në lidhje me procedurën për njoftim të procedurës së thelluar të VNM-së për projektin "Hidrocentrali "Malla", me vendndodhje në Qarkun Kukës dhe Dibër aplikon per Konsultim me Publikun.

**ZHVILLUES I PROJEKTIT: SHOQERIA "GJURR REC" SH.P.K., ME NIPT
L36814701J**

PASQYRA E LENDES

- 1. HYRJA**
 - 1.1 PERSHKRIMI I PROJEKTIT**
 - 1.2 KUADRI LIGJOR DHE ADMINISTRATIV**
- 2. PERSHKRIMI I MBULESES BIMORE TE SIPERFAQES KU PROPOZOHET TE ZBATOHET PROJEKTI**
- 3. INFORMACION PER PRANINE E BURIMEVE UJORE, NE SIPERFAQEN E KERKUAR NGA PROJEKTI DHE NE AFERSI TE TIJ**
- 4. INFORMACION LIDHUR ME IDENTIFIKIMIN E NDIKIMEVE TE MUNDSHME, NEGATIVE, NE MJEDIS, TE PROJEKTTIT**
- 5. PERSHKRIMI PER SHKARKIMET E MUNDSHME NE MJEDIS**
- 6. INFORMACION PER KOHEZGJATJEN E MUNDSHME TE NDIKIMEVE NEGATIVE TE IDENTIFIKUARA;**
- 7. TE DHENA PER SHTRIRJEN E MUNDSHME HAPESINORE TE NDIKIMIT NEGATIV NE MJEDIS**
- 8. MASAT E MUNDSHME PER SHMANGIEN DHE ZBUTJEN E NDIKIMEVE NEGATIVE NE MJEDIS;**
- 9. NDIKIMET E MUNDSHME NE MJEDISIN NDERKUFITAR (NESE PROJEKTI KA NATYRE TE TILLE).**
- 10. PERFUNDIME DHE REKOMANDIME**

1. HYRJA

1.1 PERSHKRIMI I PROJEKTIT

Ky vleresim i ndikimit ne mjedis do te paraqese nje informacion te shkurter te projektit qe do te realizohet, ndikimet pozitive dhe negative ne mjedis dhe masat qe investitori do te marre per zbatimin e kriterëve te nevojshme per mbrojtjen dhe menaxhimin sa me racional te mjedisit.

Theksojme se shume nga vleresimet e detajuara te ndikimeve te mjedisit mbeshteten ne informacionet inxhinierike qe duhet te merren parasysh. Vleresimi identifikon ne menyre te qarte si perfitimet pozitive edhe negative dhe percakton "rezultate te pergjithshme" per secilen prej tyre. Vleresimi identifikon nese ndikimet jane mesatare te pranueshme, te rendesishme, te terthorte apo te drejtperdrejta.

Objekti i kesaj hyrje - permbledhje per Vleresimin e Ndikimit ne Mjedis te ndertimit te objektit ne studim:

- Te minimizojë streset ne mjedis dhe ne radhe te pare ne elementet prioritare si ruajtja e tokes, kontrolli i zhurmave, dhe ruajtja e cilesise se ujit dhe ajrit;
- Te ruaje ose rehabilitoje mjedisin natyror permes elementeve te reja te nderhyrjes pozitive, punimeve te vecanta ne kuader te projektit ose paralel me te, te cilet sigurojne vijueshmerine e qendrueshme te mjedist biologjik duke perfshire faunen dhe floren ne mjediset perreth zones se marre ne konsiderate.

Nevoja per Energji Elektrike eshte nje kerkese e vazhdueshme jo vetem per Shqiperine, por edhe ne rajon apo me gjere. Shqiperia eshte deficitare ne plotesimin e nevojave te vendit me energji elektrike dhe per kete arsye, nje nder drejtimet kryesore te strategjise per permiresimin e sistemit te prodhimit, eshte edhe ndertimi apo dhenia e te drejtes se shfrytezimit me koncension e HEC-eve. Ne nje prizem me te gjere ky projekt do te ndikojë ne plotesimin e nevojave energjetike duke perdorur energji te riparteritshme qe vleresohet sot si "energji e paster". Projekti ne menyre indirekte gjithashtu ka per qellim zvogelimin e emetimeve te gazit me efekt sere (CO_2) duke shmangur pengesat per zhvillimin e energjise se perteritshme.

Projekti do ta rrisë pjesën e burimeve te riparteritshme ne strukturen e prodhimit te energjise elektrike ne rang rajonal per Republikën e Shqiperise.

Zhvillimi i projekteve per prodhimin e energjise se rinovueshme eshte i vlefshem qe nga:

KONSULTIM ME PUBLIKUN
HIDROCENTRALI "MALLA", QARKU KUKES DHE QARKU DIBER

- (I) kostot e prodhimit ne pergjithesi jane ko
- (II) nkurruese me forma te tjera te prodhimit te energjise elektrike,
- (III) do te rrise diversifikimin e furnizimit me energji elektrike dhe sigurine e energjise,
- (IV) do te kontribuoje ne reduktimin e shkarkimeve dhe ndotjes.

Shoqeria "Gjurr Rec" sh.p.k, do te ushtroje veprimtarine e saj te shfrytezimit te rezervave ujore per prodhim te energjise elektrike gjate gjithe periudhes se marrjes ne shfrytezim te Lumit Malla sipas shteses se kontrates koncesionare te formes BOT (ndertim, operim, transferim) paraqitur me poshte.

REPUBLICA E SHQIPERISE
ZYRA E NOTERISE TIRANE
NR. 03/13 Rep.
NR. 02 Kol.



KONTRATË SHITESË KONCESIONI

PËR
DISA NDRYSHIME NË KONTRATËN E KONCESIONIT TË FORMËS "BOT"
(NDËRTIM-OPERIM-TRANSFERIM)
PËR NDËRTIMIN E HIDROCENTRALIT "MALLA"

Në Tiranë, më datë 03 muaji Neptor, viti 2021 (dymijë e njëzetë e një), para meje noter G. B. Mosi, anëtar i dhomës së Noterisë Tirane me adresë Dr. Gjeorgj Fishta, u paraqitën palët kontraktuese si më poshtë:

Ministria e Infrastrukturës dhe Energjisë në cilësinë e Autoritetit Kontraktues, përfaqësuar me autorizim të Ministrit të Infrastrukturës dhe Energjisë Nr. 7600, datë 21.10.2021 (kopje bashkëlidhur) nga Z. Ilir Bejtja, i datëlindjes 17/01/1966, madhor dhe me zotësi juridike për të vepruar, për identitetin e të cilit u sigurova nga Letërnjoftimi ID Nr. 024802385.

DHE

Shoqëria "Gjurr Rec" sh.p.k, themeluar si person juridik datë 13.06.2013 dhe regjistruar në QKB në datë 14.06.2013, me NUIS L368147011, e përfaqësuar ligjërisht nga administratori i shoqërisë Z. Petrit Doda, i datëlindjes 01/03/1961/ madhor dhe me zotësi juridike për të vepruar për identitetin e të cilit u sigurova nga Letërnjoftimi ID Nr. 034856201,

të cilët me vullnetin e tyre të lirë, bien dakord si më poshtë:

Të lidhin këtë Kontratë Shtesë Koncesioni, si pjesë përbërëse e Kontratës së Koncesionit të formës "BOT" (Ndërtim - Operim - Transferim) për ndërtimin e hidrocentralit "Malla", lidhur ndërmjet Ministrisë së Ekonomisë, Tregtisë dhe Energjetikës (Autoritet Kontraktues) dhe shoqërisë "Marsian Service" sh.p.k, (Koncesionari) me Nr. 7036 Rep., Nr. 2138 Kol., hyrë në fuqi me nënshkrimin nga palët në datë 13 Qershor 2013.

Hyrje

Duke pasur parasysh që:

1
Eq. 1

- *Pershkrimi i qellimit te projektit*

- *Vendndodhja dhe vleresimi i rajonit ne kushtet fillestare*

Hydrocentrali Malla eshte ndertuar ne vitin 2016 ne lumin Malla te Lures ne fshatin Gjurr Rec, Qarkun e Dibres dhe ky raport po hartohet per shitesen e Kontrates Konkensionare nr 2713 rep., nr 942 kol., me date 03.11.2021 midis Ministrise se Infrastruktures dhe Energjise dhe "Gjurr Rec" Sh.p.k. Objekti i studimit tone eshte shfrytezimi hidroenergjitik i Lumit Malla te Lures ne pjesen e fundit te tij, nga kanali i shkarkimit te Hec Lura 3 (i ndertuar dhe ne funksion) deri tek kuota 381.85, i cili ka nje siperfaqe te pergjithshme ujembledhese rreth 114.67 km² deri ne vendin e vepres se marrjes se Hec-it.

Burimet kryesore lumi i Malla Lures i ka ne malet e Kunores se Lures (2030m). Nga pikepamja hidrologjike pellgu i lumit Malla te Lures karakterizohet prej nje ujshmerie te larte. Moduli vjetor merr vlere 45 deri 50 l/s.km², pra pothuaj sa dyfishi i vleres mesatare te modulit per territorin e vendit, deshmon edhe per nje kontribut te fuqishem nentoksor. Llogaritjet hidrologjike ne aksin e HEC jane kryer duke u mbeshtetur pikerisht mbi te dhenat e kesaj vendmatje hidrologjike, ndersa per llogaritjen e prurjeve maksimale eshte perdorur edhe metoda GRADEX.

Hydrocentralet ne pergjithesi, dhe ata te vegjel ne vecanti, sot ne bote jane identifikuar si nje nga burimet e energjise me te rendesishme qe mund te sigurojne energji te pershtatshme dhe te panderprere ne komunitetet e largeta rurale apo ne industri. HEC-et e vegjel gjithashtu njihen si nje burim i riprterishem i energjise, qe eshte ekonomike, jo ndotese, ekologjikisht e qendrueshem dhe ideale per elektrifikimet rurale.

Nje hydrocentral konsiderohet i vogel ne se ai ka nje fuqi te instaluar me kapacitet me te vogel se 15 MW. Nje hydrocentral i vogel perbehet nga komponentet baze te me poshtem: vepra apo veprat e marrjes, dekantuesit, kanalet apo tubacionet e derivacionit perfshire edhe tunelet e derivacionit ne se ka te tille, basenin e presionit ose kulla e ekuilibrit dhe tubacionet e turbinave. Hydrocentrali Malla me nje fuqi te instaluar prej 8621 MW konsiderohet si nje burim i riprterishem i energjise.

Llogaritja e shkarkuesit siperfaqesor te vepes se marrjes Arrez eshte bere per te kaluar prurjen maksimale me 1% siguri, e cila sipas studimit hidrologjik ka vleren $Q_{1\%}=23.50 \text{ m}^3/\text{sek}$. Formula llogaritese eshte ajo sipas barazimit (1) te dhene me siper, duke zbatuar rekomandimet e "Waterways Experimental Station of the U.S. Army Corps of Engineers". Ne vazhdim jepet tabela e llogaritjeve te kryera per kete shkarkues.

KONSULTIM ME PUBLIKUN
HIDROCENTRALI "MALLA", QARKU KUKES DHE QARKU DIBER

Tabela. Llogaritjet hidraulike te shkarkuesit siperfaqesor te VM-Arrez

1	Prurja maksimale me periode ardhje 100 vjet Q_{100} (m ³ /sek]	23.50
2	Lartesia e ujit mbi kreun e kaperderdhesit H (m)	1.4
3	Kuota mesatare e kreut te kaperderdhesit (m)	950.0
4	Koeficienti i prurjes se kaperderdhesit m (-)	0.44
5	Koeficienti i shtypjes se rrymes ϵ (-)	0.89
6	Gjatesia e kaperderdhesit L (m)	3.5
7	Shpejtesia e ujit mbi pragun e kaperederdhesit V (m/s)	3.47
12	Kuota e nivelit te ujit per prurjen maksimale me 1 % siguri [m]	951.80

Ne llogaritjen hidraulike te prurjeve maksimale qe do te shkarkohet nepermet pjeses kaperderdhese eshte marre ne konsiderate edhe seksioni i futjes se ujit ne zgaren e marrjes se ujit, i cili eshte ne kuote me te ulet se kuota e kreut te kaperderdhesit (shih vizatimet perkatese te veprave te marrjes).

Gjatesia e frontit te kaperderdhjes se ujit mbi prite eshte pranuar $L=3.5$ m. Sic shihet nga llogaritjet e mesiperme per kete gjatesi te frontit te kaperderdhjes, lartesia e ujit mbi kuroren e pjeses kaperderdhese eshte 1.40 m, per pasoje kuota e nivelit te ujit ne anen e sipërme te prites te VM-Arrez eshte 951.80 m.

Gjate kalimit te plotave (prurjeve maksimale) ne shkarkues duhet te jemi te sigurt te shuhet energjia kinetike e rrjedhes ne pjesen e poshtme te vepres se marrjes. Sic eshte permendur ne nje nga paragrafet e mesiperme, kjo eshte realizuar nepermjet hedhjes se rrymes ne distance nga trampolina e VM-Arrez.

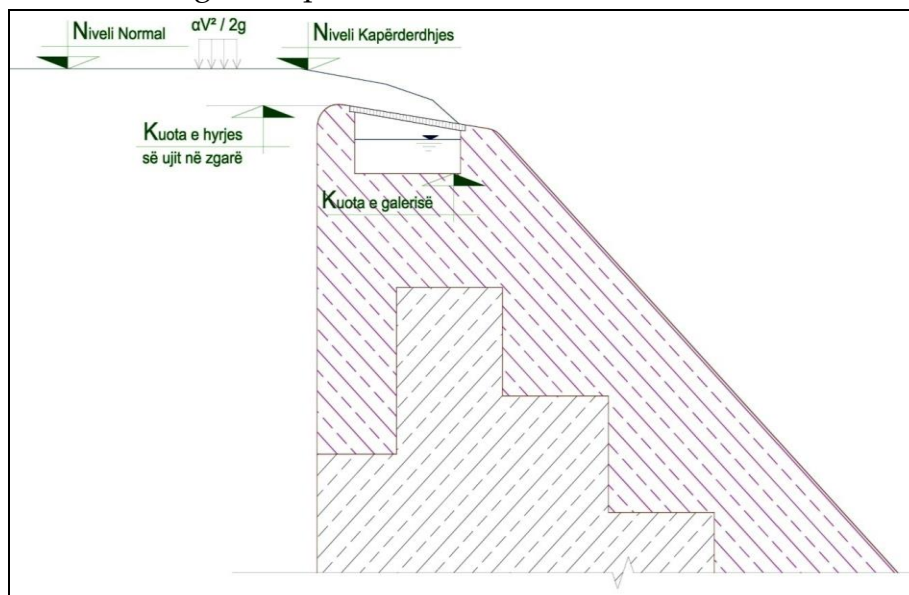


Fig. Skema per llogaritjen hidraulike te zgares dhe galerise ujemarrese

**KONSULTIM ME PUBLIKUN
HIDROCENTRALI "MALLA", QARKU KUKES DHE QARKU DIBER**

Koordinatat e zones se projektit

Pika	KRGJSH		GAUSS KRUGER		UTM	
	E	N	E	N	E	N
Vepra e marrjes Nr.1	520777.926	4638848.828	4437908.464	4639222.007	437802.317	4637234.664
Vepra e marrjes Nr.2	520917.926	4638866.328	4438048.665	4639237.875	437942.462	4637250.526
Vepra e marrjes Nr.3	521307.126	4638878.228	4438437.997	4639245.239	438331.634	4637257.887
Vepra M.M.L.	522204.456	4637768.362	4439322.377	4638124.939	439215.654	4636138.044
Godina e Centralit	523805.405	4638903.267	4440936.515	4639241.165	440829.133	4637253.815

Hidrocentrali "Malla" do te ndertohet ne rrjedhen e poshtme te lumit Malla e Lures, me keto karakterisitika:

- Fuqia e instaluar 8621 kW
- Prodhimi vjetor i energjise elektrike 15,863,752 kWh/vit

Kuotat e veprave

Kuota e vepres se marrjes Nr. 1 (lumi Molla e Lures)	470 m..m.n.d.
Kuota e vepres se marrjes Nr.2 (Arrza)	928 m.m.n.d.
Vepra e marrjes nr. 2.a Sifoni i perroit te Ndershenes merret ne kuoten 1082 m.m.n.d dhe derdhet ne kuoten 950 m.m.n.d.	
Vepra e marrjes Nr.2.b (perroi i Pokes)	944 m.m.n.d.
Vepra e marrjes Nr. 2.c (perroi i Lekes)	940 m.m.n.d.
Kuota e godines se centralit	381.85 m.m.n.d
Siperfaqja Vepra e Marrjes Nr. 1 Arrez	S = 120 m ²
Siperfaqja Vepra e Marrjes Nr. 2 Arrez	S = 120 m ²
Siperfaqja Vepra e Marrjes Nr. 3 Arrez	S = 120 m ²
Siperfaqja Baseni i presionit Arrez	S = 150 m ²
Kanali i Derivacionit Arrez	S = 4 317 m ²
Tubacioni i turbinave Arrez	S = 2 804 m ²

- *Siperfaqja e zones se kerkuar.*

Siperfaqja e ndertimit te kerkuar per vepren e marrjes, dekantuesin, basenin e presionit, tubacionin e turbinave dhe ndertesën e centralit eshte **17,832** m². Projekti do te zhvillohet ne nje territor qe eshte pjese e Qarkut Kukës dhe gjithashtu e Qarkut Diber. Perroi i Pokes, Lekes dhe Arrzes i perkasin Njesise Administrative Arni, Qarku Kukës, ndersa sifoni i Ndershenes i perket Njesise Administrative Lure, Qarku Diber.

Kjo siperfaqe gjendet ne zonat kadastrale 1120, 1045, 3569.

RAPORT PARAPRAK I VLERESIMIT TE NDIKIMIT NE MJEDIS HIDROCENTRALI "MALLA", QARKU DIBER QARKU DIBER DHE QARKU KUKES

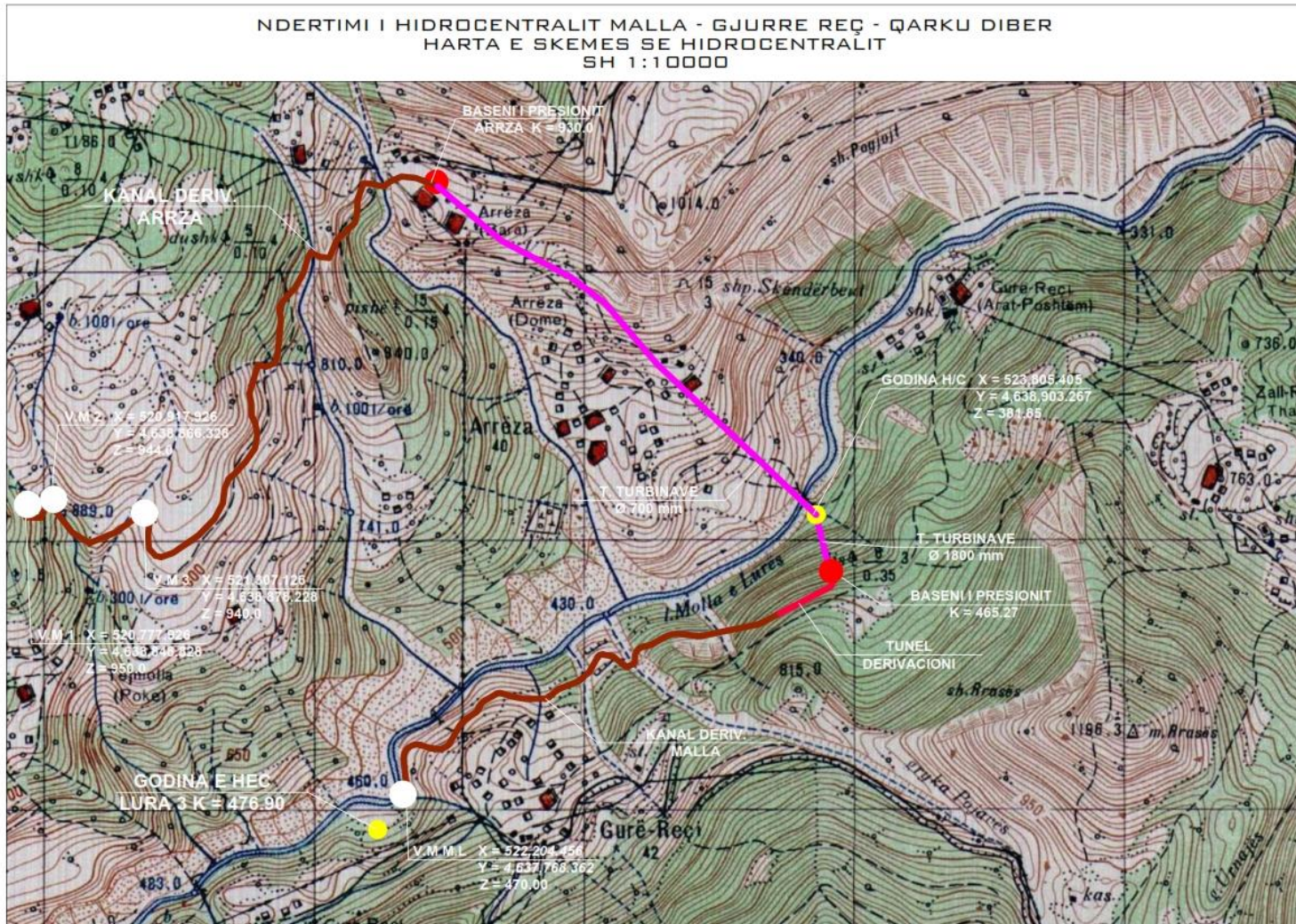


Fig. Planvendasje ne harte topografike e projektit te marre ne studim

RAPORT PARAPRAK I VLERESIMIT TE NDIKIMIT NE MJEDIS HIDROCENTRALI "MALLA", QARKU DIBER QARKU DIBER DHE QARKU KUKES

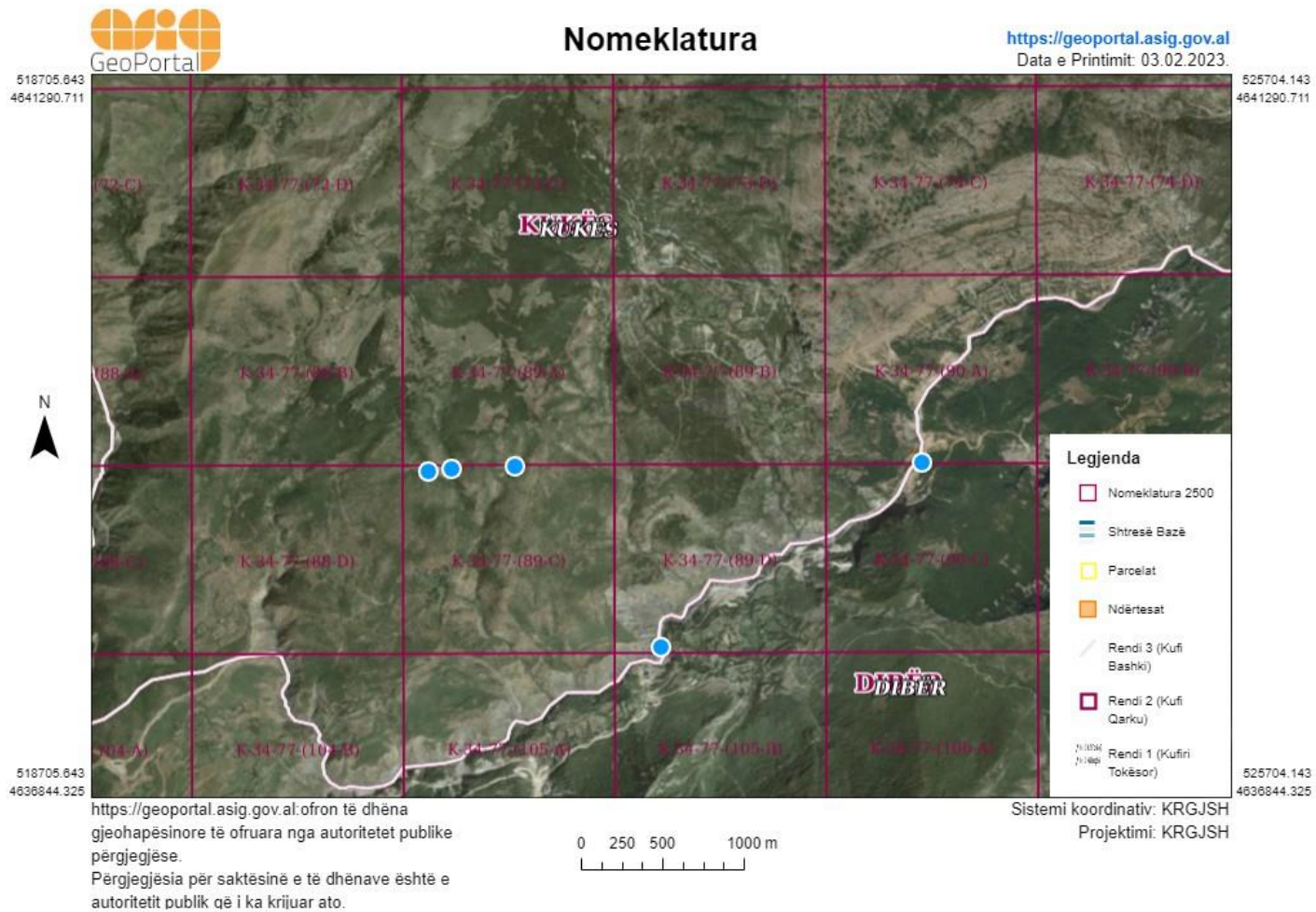


Fig. Nomeklatura e vendndodhjes se projektit ne studim

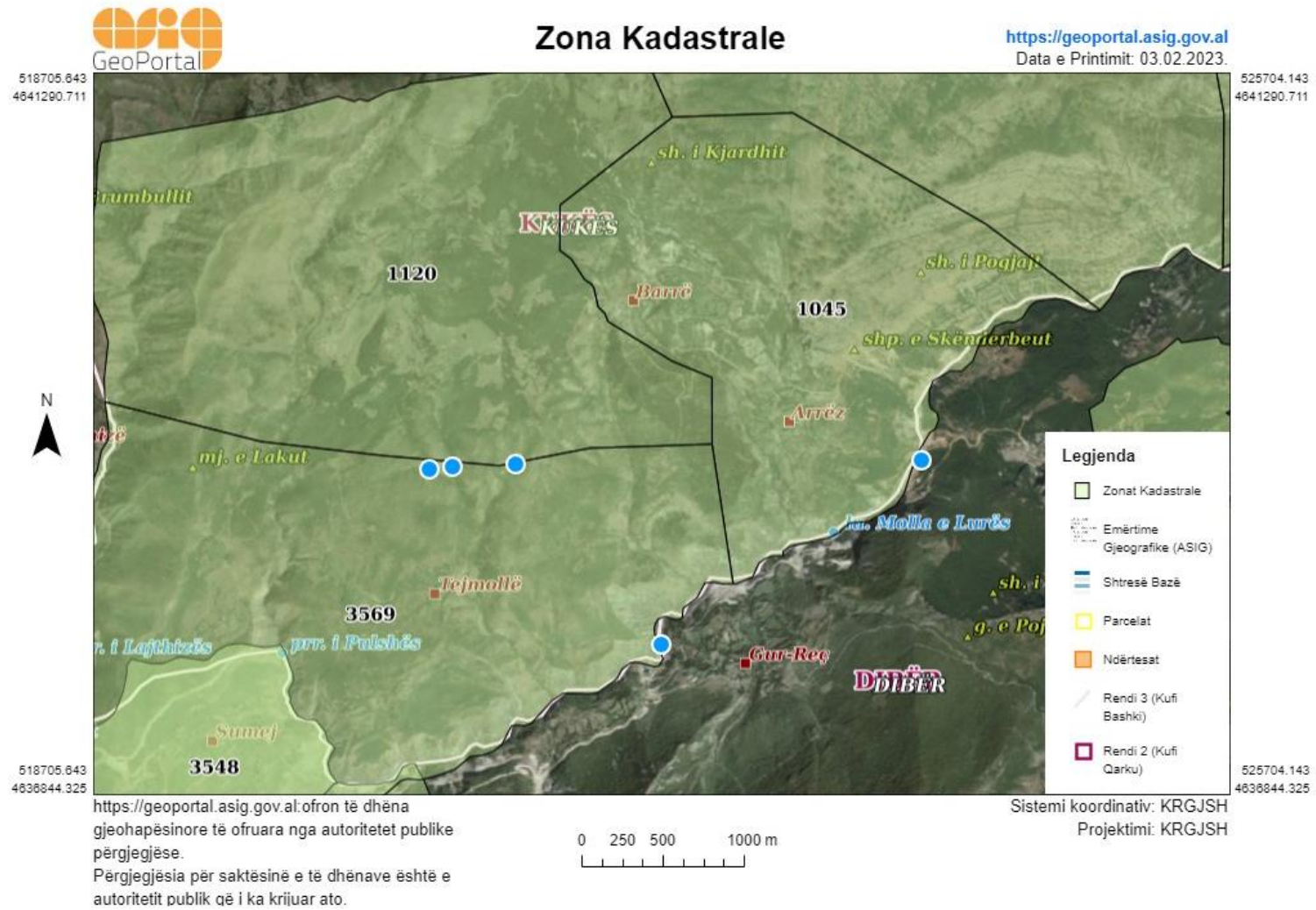


Fig. Zonat Kadastrale te projektit ne studim

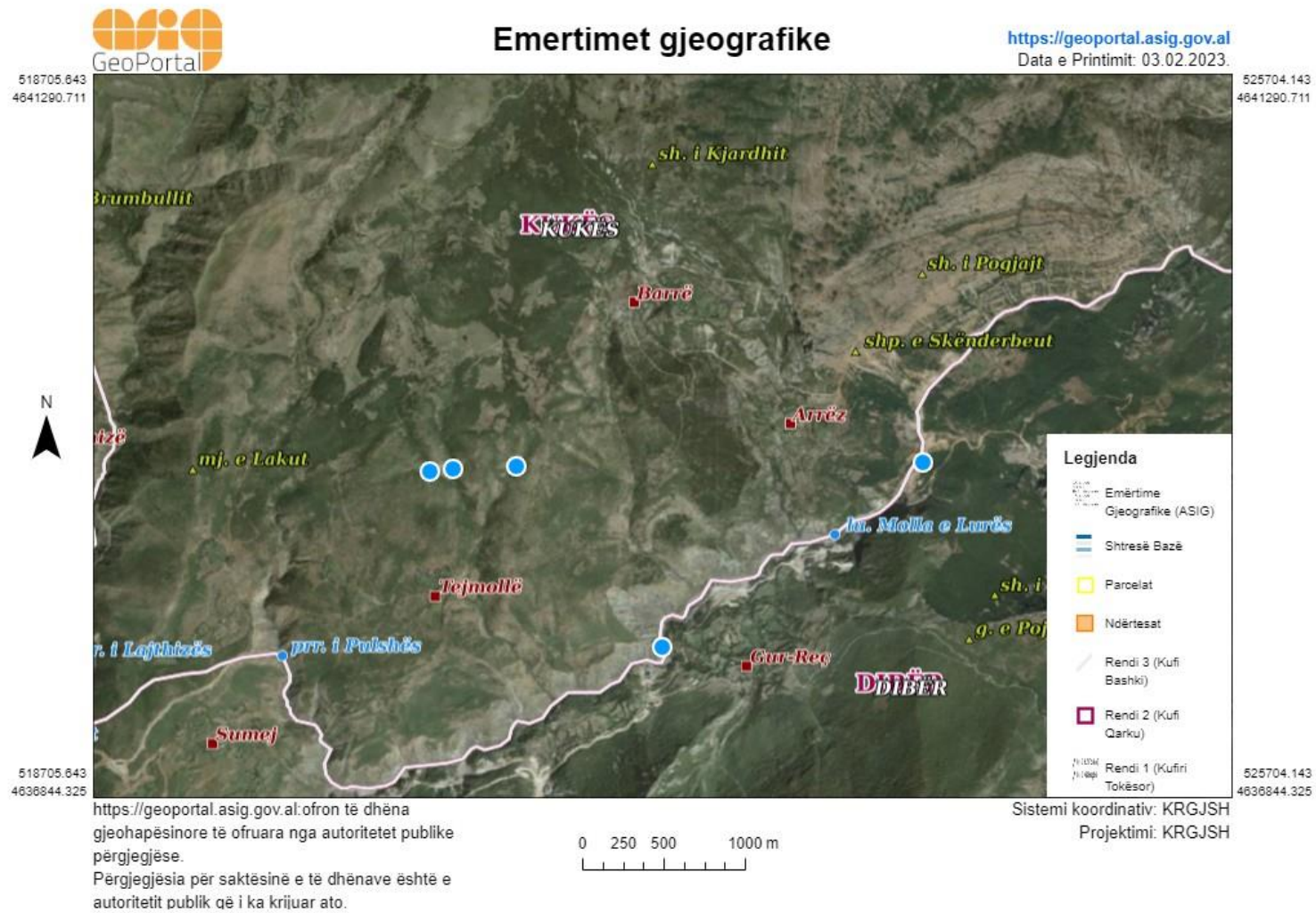


Fig. Emertime gjeografike te zones ne studim

1.2 KUADRI LIGJOR DHE ADMINISTRATIV

Procesi i hartimit të Vleresimit të Ndikimit në Mjedis (VNM), ndihmon në përmirësimin e çdo lloji projekti në respektimin dhe mbrojtjen maksimale të mjedisit të zonës ku ai zbatohet.

Qëllimi i VNM-se është që të sigurojë që mjedisi në zonën ku zbatohet projekti do të konsiderohet i lidhur me gjithë ceshtjet e tjera të rëndësishme, në çdo etapë të tij.

Ky raport është hartuar bazuar në legjislacionin mjedisor në fuqi dhe ka për qëllim të identifikojë, parashikojë dhe vlerësojë gjithë ndikimet e mundshme në mënyrë sistematike, të kuptueshme dhe objektive.

VNM-ja është vlerësimi mjedisor në një proces vlerësimesh (të mjedisit, planifikimit hapësor, ndertimit, etj.) që eventualisht mund të finalizohet me Lejen e Zhvillimit.

Vlerësimi i Ndikimit në Mjedis në fakt i përgjigjet në thelb katër pyetjeve kryesore:

- A. Si do të ishte mjedisi pa projektin?** (për shembull Studimet Baze). Kjo do të identifikojë dhe përshkruajë gjendjen aktuale të burimeve dhe karakteristikat ekzistuese në mjedisin që mund të ndikohet nga projekti dhe se si këto do të zhvillohen në mungesë të projektit.
- B. Çfarë do t'i ndodhë mjedisit, si pasoje e projektit?** (për shembull Parashikimi). Kjo do të përshkruajë mjedisin siç është pa projektin dhe se si ai do të ndryshojë si pasoje e projektit në aspektin e burimeve mjedisore apo njerezve (receptoret) që janë të ndikuar, natyrën dhe shkallën e ndryshimit, shtrirjen e tij gjeografike dhe kohore.
- C. A përben kjo një shqetesim?** (për shembull Vlerësimi) Parashikimi i ndikimit nuk është i mjaftueshëm.
- D. Nëse është i rëndësishëm a mund të bëjmë ndonjë gjë në lidhje me të?** (për shembull Zbutja). Në fund, është e rëndësishme të kuptohet se, në qoftë se ndikimi është i rëndësishëm, mund të bëhet diçka për të shmangur, reduktuar, korrigjuar apo kompensuar për të. Zhvilluesi i projektit mund t'i përfshijë këto masa zbutëse në propozimet e projektit dhe autoriteti kompetent mund t'i përfshijë kërkesat përkatëse në kushtet e lejes së dhënë.

Në mënyrë që autoritetet kompetente dhe palët e jashtme të interesuara të vendosin nëse projekti duhet të vazhdojë, është thelbësore që informacioni mjedisor i dhënë nga zhvilluesi në Raportin e VNM-se, t'i përgjigjet në mënyrë të qartë pyetjeve të mesiperme. Qëllimi i studimeve të VNM është që të gjenerojë dhe paraqesë këto informacione në mënyrë të qartë, koherente dhe të sakta.

Idea e VNM-se është të sigurojë informacion për vendim marrësit dhe publikun mbi pasojat mjedisore të zhvillimeve të reja të propozuara. Për më tepër ideja është që të

RAPORT PARAPRAK I VLERESIMIT TE NDIKIMIT NE MJEDIS HIDROCENTRALI "MALLA", QARKU KUKES DHE QARKU DIBER

promovohet zhvillimi qe respekton mjedisin permes identifikimit te masave te duhura forcuese dhe zbutese.

Objektivi kryesor i VNM-se eshte te identifikojte ndikimet e mundshme negative mjedisore te projekteve te reja te zhvillimit. Brenda ketij qellimi, procesi i VNM-se kerkon qe:

- te konsiderohen alternativat per vendndodhjen dhe ndikimet mjedisore shoqeruese;
- te permiresohet plani mjedisor i propozimit;
- te sigurohet qe burimet jane perdorur si duhet dhe ne menyre eficente;
- te identifikohen masat e duhura per zbutjen e ndikimeve te mundshme te propozimit;
- te vendosen kushtet per ndertimin; dhe
- te ndihmohet vendim marrja dhe informimi i publikut.

Procedura e VNM-se perfshin:

- a. procesin paraprak te VNM-se;
- b. procesin e thelluar te VNM-se.

Agjencia Kombetare e Mjedisit (AKM) shyrton kerkesat per vleresimin e ndikimit ne mjedis dhe ne fund te seciles procedure, paraprake apo te thelluar te VNM-se, merr Vendimin per VNM-ne paraprake, ndersa per VNM-ne e thelluar pergatit Deklaraten Mjedisore me rekomandimet perkatese dhe i'a degon Ministrise.

Referuar ligjit nr. 10440/2011 "Per vleresimin e ndikimit ne mjedis", te ndryshuar projekti i propozuar per hidrocentralin "Malla" listohet ne Shtojcen II te ketij ligji ne piken 3 (e) "Instalime per prodhimin e energjise hidroelektrike" dhe si rrjedhoje i nenshtrohet procedures paraprake te VNM-se.

Theksojme se gjate procedures paraprake te VNM-se, referuar VKM nr. 247, date 30.04.2014 "Per percaktimin e rregullave, te kerkesave e te procedurave per informimin dhe perfshirjen e publikut ne vendimmarrjen mjedisore", Kreu I **nuk eshte e detyrim ligjor te behet Konsultim Paraprak me banoret e zones.** Perpara marrjes se Vendimit (sic detajohet me poshte) AKM-ja publikon aplikimin per VNM paraprake ne web te saj, ku komuniteti i interesuar mund te shpreh mendimin e tij.

Ne perfundim vendim marrja konsiston ne:

- Vendim-leshuar nga AKM-ja ne perfundim te procedures paraprake te VNM-se
- Deklarate Mjedisore-leshuar nga Ministri ne perfundim te procedures se thelluar te VNM-se

Vendimi

Vendimi i AKM-se ne fund te procedures Paraprake te VNM-se percakton nese nje projekt i listuar ne Shtojcen II te Ligjit per Vleresimin e Ndikimit ne Mjedis, ne fuqi, duhet apo jo t'i nenshtrohet procedures se thelluar te VNM-se. Nese AKM-ja vendos

se projekti nuk duhet t'i nenshtrohet procedures se thelluar te VNM-se, ne vendimin e saj percakton arsyet dhe konsideratat kryesore ku eshte mbeshtetur mendimi, mendimin e institucioneve te konsultuara, pershkrimin sipas rastit, te masave kryesore qe duhen marre per te shmangur, reduktuar dhe nese eshte e mundur per te korrigjuar ndikimet negative te mundshme ne mjedis.

Deklarata Mjedisore

Rezultati perfundimtar i procedures se thelluar te VNM-se, eshte Deklarata Mjedisore, e cila mund te permbaje refuzimin ose miratimin me rekomandime per Autoritetin e Planifikimit per te vazhduar procesin ne baze te kushteve te specifikuara mjedisore.

Deklarata mjedisore sherben si dokument orientues per Autoritetin e Planifikimit dhe/ose cdo autoritet pergjegjes ne procesin e vendim marrjes, per nje leje zhvillimi apo per nje leje te caktuar per miratimin e nje projekti te listuar ne Shtojcat 1 dhe 2 te ligjit per Vleresimin e Ndikimit ne Mjedis, ne fuqi.

Dokumenti baze ku mbeshtetet procesi i VNM-se, eshte raporti i vleresimit te ndikimit ne mjedis, i cili ne varesi te ndikimeve te mundshme te projektit mund te jete:

- a. raport paraprak i VNM-se per projektet e shtojces II te ligjit nr. 10440, date 07.07.2011' Per vleresimin e ndikimit ne mjedis' te ndryshuar;
- b. raport i thelluar i VNM-se per projektet e shtojces I te ligjit nr. 10440, date 07.07.2011' Per vleresimin e ndikimit ne mjedis' te ndryshuar.

Baza ligjore

- Ligji Nr. 10431, date 09.06.2011, "Per Mbrojtjen e Mjedisit" i ndryshuar;
- Ligji Nr. 10 440, date 07.07.2011, "Per Vleresimine Ndikimit ne Mjedis" i ndryshuar;
- Ligji Nr. 10 463, date 22.09.2011, "Per Menaxhimin e Integruar te Mbetjeve" i ndryshuar;
- Ligji Nr. 81/2017, date 04.05.2017, "Per Zonat eMbrojtura";
- Ligji Nr. 111/2012, date 25.11.2012, "Per Menaxhimin e Integruar te Burimeve Ujore";
- Ligji Nr.9048, date 07.04.2003, "Per Trashegimine Kulturore" dhe i ndryshuar me
- Ligjin Nr. 9 592, date 27.07.2006;
- Ligji Nr. 10 448, date 14.07.2011, "Per Lejet Mjedisore"";
- Ligji Nr. 10 006, date 23.10.2008, "Per Mbrojtjen e Faunes se Eger";
- Ligji Nr. 9 587, date 20.07.2006, "Per Mbrojtjen e Biodiversitetit";
- Ligji Nr. 9 385, date 04.05.2005, "Per Pyjet dhe Sherbimin Pyjor";

**RAPORT PARAPRAK I VLERESIMIT TE NDIKIMIT NE MJEDIS
HIDROCENTRALI "MALLA", QARKU KUKES DHE QARKU DIBER**

- Ligji Nr. 8 897, date 16.05.2002, "Per Mbrojtjen e Ajrit nga Ndotja";
- Ligji Nr.10 119, date 23.04.2009, "Per Planifikimin e Territorit";
- Ligji Nr.9 774, date 12.07.2007 "Per Vleresimin dhe Administrimin Zhurmes ne Mjedis";
- Ligji Nr. 9115, date 24.07.2003, "Per trajtimin mjedisor te ujerave te ndotur";
- VKM Nr. 686, date 29.07.2015, "Per miratimin e rregullave, te pergjegjesive e te afateve per zhvillimin e procedures se vleresimit te ndikimit ne mjedis (VNM) dhe procedures se transferimit te vendimit e deklarates mjedisore";
- VKM Nr. 435, date 12.09.2002, "Per miratimin e normave te shkarkimeve ne ajer ne Republiken e Shqiperise";
- VKM Nr. 419 date 25.06.2014, "Per miratimin e kerkesave te posacme per shqyrtimin e kerkesave per leje mjedisi te tipave A, B dhe C per transferimin e lejeve nga nje subjekt te tjetri, te kushteve per lejet respektive te mjedisit si dhe rregullave te hollesishme per shqyrtimin e tyre nga autoritetet kompetente deri ne leshimin e ketyre lejeve nga QKB-ja";
- VKM Nr. 1189, date 18.11.2009, "Per rregullat dhe procedurat per hartimin dhe zbatimin e programit kombetar te monitorimit te mjedisit";
- VKM Nr. 247 date 30.04.2014, "Per percaktimin e rregullave, te kerkesave e te procedurave per informimin dhe perfshirjen e publikut ne vendimarrjen mjedisore";
- VKM Nr. 177, date 31.03.2005, "Per normat e lejuara te shkarkimeve te lengeta dhe kriteret e zonimit te mjedisive ujore pritesese";
- VKM Nr.16, date 04.01.2012, "Per te drejten e publikut per te pasur informacion mjedisor";
- VKM Nr. 103, date 31.03.2003, "Per monitorimin e mjedisit ne Republiken e Shqiperise";
- VKM Nr. 229, date 23.04.2014, "Per Miratimin e Rregullave per Transferimin e mbetjeve jo te rrezikshme dhe informacionit qe duhet te perfshihet ne dokumentin etransferimit";
- VKM Nr. 803 date 04.12.2003, "Per miratimin e normave te cilesise se ajrit";
- VKM Nr. 248, date 24.04.2003, "Per miratimin e normave te perkohshme te shkarkimeve ne ajer dhe zbatimin e tyre";
- Udhezim Nr.8, date 27.11.2007, "Per nivelet kufi te zhurmave ne mjedis te caktuara";
- Udhezim i Ministrise se Mjedisit Nr. 3, date 17.08.2004, "Mbi vlerat e lejueshme te elementeve ndotes te ajrit ne mjedis nga shkarkimet e gazrave dhe te zhurmave shkarkuar nga mjetet rrugore dhe menytrat e kontrollimit te tyre";
- Udhezim, Nr. 1, date 09.06.2016, "Per Rregullat, Procedurat e Kerkimit, te

Shqyrtimit e te Miratimit te kerkesave per dhenie ne perdorim te Fondit Pyjor dhe Kullosor Publik;

- Rregullore Nr. 1, date 30.03.2007, "Per trajtimin e mbetjeve te ndertimit nga krijimi, transportimi e deri tek asgjesimi i tyre".

Nder vendimet me kryesore theksojme VKM Nr.686, date 29.07.2015 "Per Miratimin e Rregullave, te Pergjegjesive e te Afateve per Zhvillimin e Procedures se Vleresimit te Ndikimit ne Mjedis (VNM) dhe Procedures se Transferimit te Vendimit e Deklarates Mjedisore".

Objekt i ligjit per Vleresimin e Ndikimit ne Mjedis, eshte percaktimi i kerkesave, pergjegjesive, rregullave dhe procedurave per vleresimin e ndikimeve te rendesishme negative mjedisore te projekteve te propozuara, private ose publike.

Sipas ligjit Per Mbrojtjen e Mjedisit, vleresimi i ndikimit ne mjedis i nje projekti te propozuar zhvillimi eshte vleresimi i ndikimeve te rendesishme, te mundshme te asaj veprimtarie ne mjedis.

Gjate procesit te vleresimit te ndikimit ne mjedis, kryhen identifikimi, pershkrimi dhe vleresimi ne menyren e duhur i ndikimit ne mjedis te nje veprimtarie, duke percaktuar efektet e mundshme te drejtperdrejta dhe jo te drejtperdrejta mbi token, ujin, detin, ajrin, pyjet, klimen, shendetin e njeriut, floren dhe faunen, peizazhin natyror, pasurite materiale, trashegimine kulturore, duke pasur parasysh lidhjet e tyre te ndersjella.

Vleresimi i ndikimit ne mjedis zbaton parimin e parandalimit qe ne fazen e hershme te planifikimit te projektit, me qellim shmangien apo minimizimin e efekteve negative ne mjedis, permes harmonizimit dhe pershtatjes se saj me kapacitetin bartes te mjedisit.

Vleresimi i ndikimit ne mjedis kryhet nga zhvilluesi, si pjese e pergatitjeve per planifikimin e nje projekti zhvillimi dhe para kerkimit te lejeve perkatese te zhvillimit.

Ligji per Vleresimin e Ndikimit ne Mjedis, dhe aktet nenligjore qe rrjedhin prej tij, te parafruara plotesisht me Direktiven e bashkimit Evropian per Vleresimin e Ndikimit ne Mjedis ka per qellim te siguroje nje nivel te larte te mbrojtjes se mjedisit, permes parandalimit, minimizimit dhe kompensimit te demeve ne mjedis, nga projekte te propozuara para miratimit te tyre per zhvillim dhe garantimin e nje procesi te hapur vendimmarrjeje, gjate identifikimit, pershkrimit dhe vleresimit te ndikimeve negative ne mjedis, ne menyren dhe kohen e duhur si dhe perfshirjen e te gjitha paleve te interesuara ne te.

RAPORT PARAPRAK I VLERESIMIT TE NDIKIMIT NE MJEDIS HIDROCENTRALI "MALLA", QARKU KUKES DHE QARKU DIBER

Ky ligj zbatohet per projektet e propozuara, private apo publike, te cilat mund te shkaktojne ndikime te rendesishme negative, te drejtperdrejta ose jo, ne mjedis, si pasoje e madhesise, natyres apo vendndodhjes se tyre.

Kerkesa te pergjithshme per vleresimin e ndikimit ne mjedis te nje projekti:

- Vleresimi i ndikimit ne mjedis perfshin percaktimin, pershkrimin dhe vleresimin e ndikimeve te pritshme te drejtperdrejta e jo te drejtperdrejta mjedisore te zbatimit apo moszbatimit te projektit.
- Ndikimet mjedisore te projektit vleresohen ne lidhje me gjendjen e mjedisit ne territorin e prekur ne kohen e paraqitjes se raportit perkates per vleresimin e ndikimit ne mjedis te projektit.
- Vleresimi i ndikimit ne mjedis perfshin pergatitjen, zbatimin, funksionimin dhe mbylljen e tij, sipas rastit, edhe pasojat e mbylljes se veprimtarise, dhe dekontaminimin/pastrimin apo rikthimin e zones ne gjendjen e meparshme, nese nje detyrim i tille parashikohet me ligj. Vleresimi perfshin, sipas rastit, si funksionimin normal, ashtu edhe mundesine per aksidente.
- Vleresimi i projektit perfshin, gjithashtu, propozimin e masave te nevojshme per parandalimin, reduktimin, zbutjen, minimizimin e ndikimeve te tilla ose rritjen e ndikimeve pozitive mbi mjedisin, gjate zbatimit te projektit, perfshire edhe vleresimin e efekteve te pritshme te masave te propozuara.

Aspektet me te rendesishme te procesit paraprak te VNM-se, jane konsultimet me palet e tjera dhe vendimi nese kerkohet nje VNM e thelluar.

VNM paraprak eshte faza e pare e procesit te VNM. Sipas Nenit 8 te ligjit te VNM qellimi i VNM Paraprak eshte te identifikojte propozimet qe kerkojne VNM te thelluar. VNM Paraprak perjashton nga procesi ato propozime (shumicen) qe nuk kane ndikime te rendesishme, ose pak, ndikime lehtesisht te kontrollueshme, dhe per te cilat VNM eshte e panevojshme. Ne vijim, Tabelat dhe Listat e Kontrollit do te ndihmojne ne procesin i cili vendos nese kerkohet VNM per nje projekt te vecante ose tip projekti.

Tre fazat kryesore e VNM Paraprak jane:

- **Paraqitja e kerkeses** dhe dokumentacionit shoqerues nga zhvilluesi ne Ministrine e Mjedisit, kontrolli administrativ paraprak i aplikimit nga Ministria e Mjedisit dhe percjellja e tyre nga Ministria ne Agjencine Kombetare te Mjedisit (AKM);
- Kontrolli teknik **paraprak** i bere nga AKM dhe **konsultimi** i AKM **me insitucionet e tjera** dhe **publikimi** i aplikimit;

- AKM njofton per **vendimin e marre**, nese projekti eshte apo jo e nevojshme ti nenshtrohet procedures se thelluar te VNM, Ministrine e Mjedisit dhe Turizmit (MMT) dhe palet e perfshira ne proces, dhe publikon vendimin ne faqen e internetit te AKM.

Konventat dhe marrveshjet nderkombetare ne lidhje me procesin e VNM-se

Direktiva e Këshillit të BE-së 97/11/EC e cila modifikoi Direktivën 85/337/EEC mbi Vlerësimin e Disa Projekteve Publike e Private, parashikon qe autoritetet kompetente të shteteve anëtare të kërkojnë kryerjen e një vlerësimi të ndikimit mjedisor (VNM) për projektet që mund te rezultojne me ndikim domethënës në mjedis. VNM duhet të pergatitet para miratimit të projektit, në mënyrë që vendimi për miratim të marre paraysh ndikimet e mundshme të projektit në mjedis. Direktiva paraqet një listë të projekteve që kërkojnë studimin e VNM në të tëra rastet (Shtojca 1) dhe një listë të projekteve që mund të kërkojnë një studim të permbledhur VNM (Shtojca 2), në varësi të një vlerësimi per ndikimet e mundshme qe mund te rezultojne nga projekti i propozuar apo te kriterëve kufizuese, të vendosura nga secili shtet anëtar. Propozimi aktual konsiderohet si një projekt i Shtojcës 2.

Direktiva kërkon që "VNM të identifikojë, përshkruajë e vlerësojë në mënyrën e duhur ndikimet e drejtpërdrejta e indirekte të një projekti per:

- Qëniet njerëzore, floren dhe faunen;
- Token, ujin, klimen dhe peizazhin;
- Asetet materiale te trashëgimia kulturore; dhe
- Ndërveprimin midis faktorëve të lartpërmendur.

Informacioni tjetër qe percaktohet ne direktive qe duhet te përfshihen në studimin e VNM-se jepet në Shtojcën IV të Direktivës 97/11/EC dhe ajo përfshin:

- një përshkrim të projektit;
- një përvijim të alternativave kryesore të vendodhjes dhe te teknologjise te marra ne shqyrtim per projektin e propozuar;
- një përshkrim të aspekteve të mjedisit që mund të ndikohen me shume nga projekti e që lidhen me popullsinë, florën, faunën, token, ujin, faktorët klimatik, asetet materiale, pejsazhin e raportin reciprok mes faktorëve të lartpërmendur;
- një përshkrim të ndikimeve domethënëse të projektit që dalin në pah nga ekzistenca e vetë projektit, shfrytëzimi i burimeve natyrore, clirimi/shkarkimi i lëndëve ndotëse, krijimi i zhurmave dhe trajtimi i mbetjeve;
- një përshkrim i masave të parashikuara për parandalimin, uljen dhe aty ku është e mundur, mënjanimin e efekteve të dëmshme në mjedis; dhe
- një përmbledhje jo-teknike e informacionit të siguruar.

RAPORT PARAPRAK I VLERESIMIT TE NDIKIMIT NE MJEDIS HIDROCENTRALI "MALLA", QARKU KUKES DHE QARKU DIBER

Direktiva 97/11/EC (amenduar nga Direktiva 2003/35/EC pas nënshkrimit të Konventës së Aarhus nga Komuniteti, më 25 Qershor 1998, mbi pjesëmarrjen e publikut në vendim-marrje dhe akses në vendosjen e drejtësisë në çështjet mjedisore) gjithashtu parashikon konsultimin me publikun, në fazën e propozimit e mbledhjes së informacionit, për t'i dhënë publikut të interesuar mundësinë për të shprehur mendimin e tyre para marrjes së vendimit lidhur me zhvillimin e propozuar.

Shqipëria është anetare dhe ndjek detyrimet e konventave të mëposhtme nderkombetare:

- Konventa e Bernit (CH) "Per mbrojtjen e flores dhe faunes se eger dhe mjedisin e saj natyror ne Evrope.", miratuar me ane te ligjit nr 8690, me 2 Mars 1998;
- Konventa e Barcelones "Per mbrojtjen e mjedisit detar dhe ujqor te Mesdheut" dhe protokollet e saj;
- Konventa e Bonit "Mbi mbrojtjen e faunes se eger shtegtare";
- Konventa e Vienes "Mbi kontrollin e kalimit kufitar te mbetjeve te rrezikshme dhe asgjesimin e tyre", miratuar me ane te ligjit nr. 8216, me 13 Prill 1997;
- Konventa e Vienes "Per mbrojtjen e shtreses se Ozonit" dhe protokolli i Montrealit "Mbi substancat qe demtojne shtresen e Ozonit";
- Konventa e Aarhusit "Mbi te drejten e publikut per t'u informuar, per pjesemarrje ne vendim-marrje dhe e drejta per t'iu drejtuar organeve te drejtesise per ceshtjet mjedisore", miratuar me ligjin nr. 8672, me 26 Tetor 2000;
- Konventa "Vleresimi i Ndikimit ne Mjedis ne kuadrin Nderkombetar". Hyr ne fuqi ne 4 Tetor 1991;
- Konventa e Kombeve te Bashkuara mbi Ndryshimet Klimatike, Tetor 1994;
- Konventa e Kombeve te Bashkuara mbi Biodiversitetin, Janar 1994;
- Kombet e Bashkuara "Konventa kunder zgjerimit te shkretetirave ne vendet e thata, vecanerisht ne Afrike". Hyrja ne fuqi me 27 Prill 2000.

2. PERSHKRIMI I MBULESES BIMORE TE SIPERFAQES KU PROPOZOHET TE ZBATOHET PROJEKTI

Ne zonen e propozuar per zhvillimin e projektit HEC "Malla", Qarku Diber, ashtu sikurse ilustruhet dhe nga hartat e meposhtme (burimi: ASIG) jane te pranishme katet e bimesise (bimesi barishtore- shkurre, pyje gjetherenes e halore, kullota). Theksojme se zhvillimi i projektit do te kete ndikim minimal dhe te kontrolluar ne bimesine e zones (kryesisht gjate ndertimit te godines se centralit). Shoqeria zhvilluese e projektit, "Gjurr Rec" Sh.p.k., do te ndermarre masat e nevojshme per minimizimin e ndikimeve dhe gjithashtu per rehabilitimin e bimesise se prekur, ne rastet kur ndikimi eshte i pashmangshem.

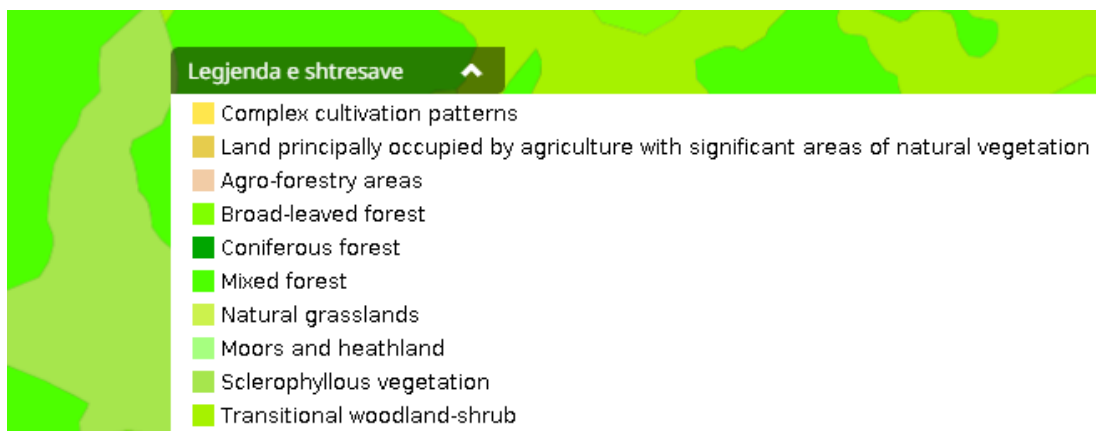
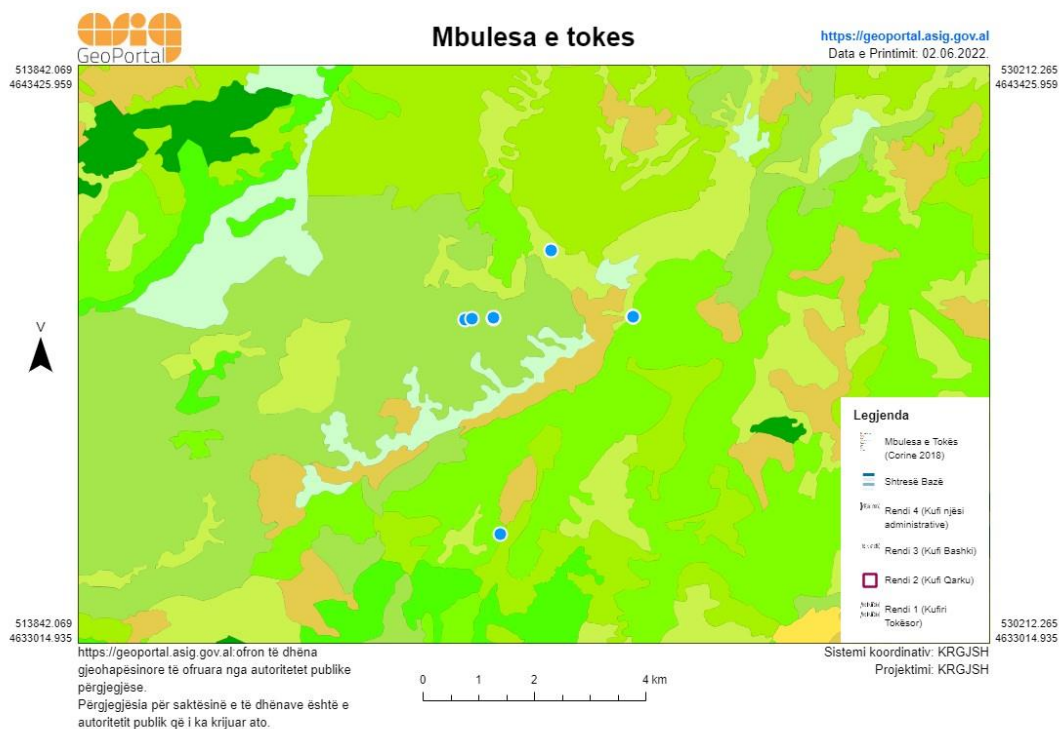


Fig. Bimesia e zones se propozuar per zhvillimin e projektit (burimi: ASIG)

Ne kontekst me te gjere, me poshte eshte pershkruar flora dhe fauna, tokat dhe gjeologjia e sizimiteti i Rrethit te Dibres dhe Rrethit te Kukedit, ne te cilat propozohet te zhvillohet projekti.

Habitatet dhe Biodiversiteti

Shqipëria ka një larmi ekosistemesh dhe habitatesh. Flora përbën rreth 30% të florës së përgjithshme në Evropë. Figura ne vijim paraqet zonat e mbrojtura në Shqipëri, zonat e propozuara për mbrojtje dhe zonat që përmbajnë speciet në rrezik. Teritori i Shqipërisë është i larmishëm me: ekosisteme detare, zona bregdetare, liqene, lumenj, shkurre gjethgjere me gjelbërim të përherëshëm, pyje gjethgjere, pyje me pisha, kullota alpine dhe sub- alpine, lëndina dhe ekosisteme malore. Vendi eshte I pasur me burime pyjore dhe kullota.

- **RRETHI DIBER**

Flora dhe fauna:

Zona ne studim dallohet per nje larmi te madhe te specieve bimore. Kjo dukuri eshte e lidhur me evolucionin paleo-gjeografik me diapazonin e gjere hipsometrik, me vecorite klimatike, me copetimin e theksuar te relievit dhe te formave te shumllojshme te tij, me formacionet e shumta shkembore (gelqeror, magmatik, terrigjen etj).

Pyjet dhe kullotat perbejne nje pasuri te pa cmuar kombetare, nje dege te rendesishme te ekonomise se vendit dhe si te tilla ato duhen cmuar dhe trajtuar me kujdesin maksimal. Ato mbulojne rreth 50% te territorit dhe kane rol te pazevendesueshem ekonomik, ekologjik, panoramik dhe turistik si dhe kryejne mjaft funksione te tjera si stabilizues te terrenit nga dukurite e erozionit, rreshqitjeve etj. Gjithashtu ato kane nje ndikim te madh ne regjimin e ujerave te perrenjve dhe lumenjve si edhe ne krijimin e nje mikroklimete te vecante ne brendesi te masiveve pyjore.

Pare ne kete aspekt, nisur nga roli shume dimensional i pyjeve buron edhe domosdoshmeria per nje perkujdesje dhe mbrojtje te vecante te tyre mbi bazen e zhvillimi te qendrueshem. Ketij objektivi te madh i kane sherbyer edhe hartimi dhe zbatimi ne praktike i politikave te reja duke i perputhur ato me legjislacionin dhe kuadrin ligjor te Bashkimit European.

Si rezultat i reformave te kryera tashme ekziston nje realitet i ri per sektorin e pyjeve dhe kullotave ne fushen e pronesise ku rreth 60% e fondit pyjor dhe

RAPORT PARAPRAK I VLERESIMIT TE NDIKIMIT NE MJEDIS HIDROCENTRALI "MALLA", QARKU KUKES DHE QARKU DIBER

kullotave kane kaluar ne pronesi te komunave dhe bashkive, duke shenuar nje administrim dhe mbrojtje me te mire te pyjeve dhe kullotave. Po ashtu eshte rritur dhe zgjeruar edhe siperfaqja e Zonave te Mbrojtura dhe Parqeve Kombetare, te cilat synojne nje administrim me te mire te kesaj pasurie te madhe.

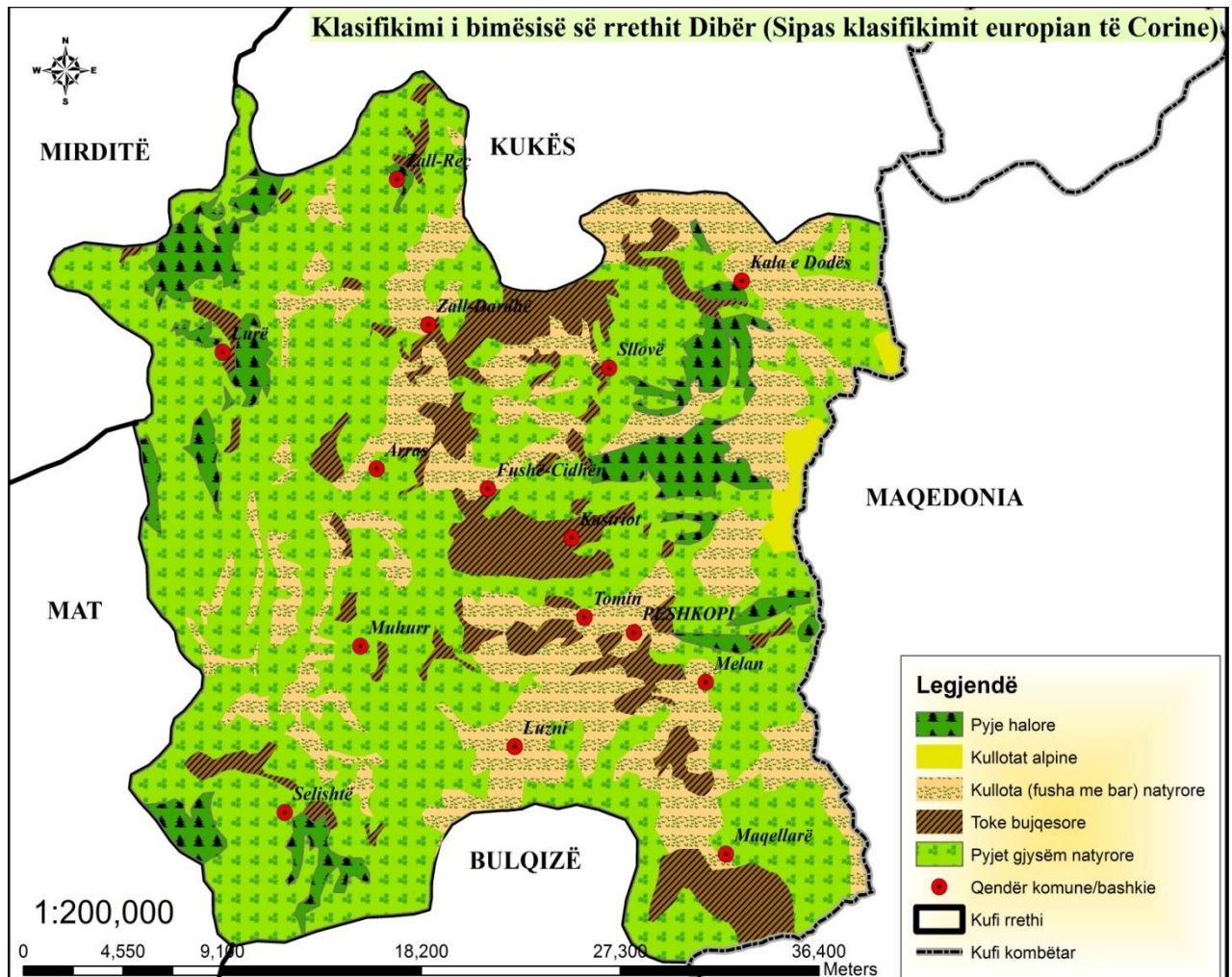


Fig. Harte e klasifikimit te bimesise

Llojet pyjore ndahen ne dy grupe te medha: ne **fletore** ku hyjne llojet pergjithesisht gjetherenes, gjethet e te cileve bien gjate periudhes se dimrit me pushimin e vegjetacionit dhe **halore**, gjethet e te cileve jane ne forme halash dhe ku kurorat e drureve jane perhere te gjelberta. Ato gjenden ne formen e formacioneve pyjore te thjeshta te perfaqesuara nga nje lloj pyjor ose te perziera nga dy ose me shume llojesh pyjore.

Gjithashtu nga pikepamja e origjines ato ndahen ne pyje me origjine farore, prejardhja e te cilave eshte nga farat dhe ne pyje me origjine llastarore prejardhja e te cilave eshte nga lastaret.



Fig. Pyje fletore (majtas) dhe halore (djathtas)

Ne varesi te prejardhjes se tyre pyjet ndahen ne pyje me prejardhje natyrore (te krijuara nga natyra pa nderhyrjen e njeriut) dhe ne pyje me prejardhje artificiale (te krijuara nga dora e njeriut nepermjet pyllezimeve artificiale).

Drejtoria e Sherbimit Pyjor Diber administron nje siperfaqe pyjore prej **35475 ha pyje dhe 15090 ha kullota**. Kushtet klimaterike dhe tokesore mundesojne rritjen dhe zhvillimin ne kushte te mira te nje numri te madh llojesh pyjore dhe bimesie barishtore te pasur pe zhvillimin e blegtorise, duke filluar nga lartesite mbi 500 m mbi nivelin e detit deri ne lartesite rreth 2000 m ne kufirin e siperme te vegjetacionit, ku perhapjen me te madhe e zene llojet dushk, ah, pisha e zeze, bredh dhe nje numer me i vogel llojesh fletore dhe halore te tjere si arra, geshtenja, plepi, akacia, panja, frasheri, lajthia, arrneni, hartina, rrobulli etj.

Gjithashtu ne celtirat e pyjeve, livadhe dhe kullota rritet ne menyre natyrore nje flore e pasur ne lloje te ndryshme bimesh medicinale (mjekesore), prodhime te dyta pyjore si sherbela, agulicja, boronica, trendafil i eger, murrizi etj. Keto bime jane mjaft te kerkuara ne tregun nderkombetar e sidomos amerikan duke perbere nje mundesi te mire per rritjen e te ardhurave te banoreve qe merren me grumbullimin dhe tregtimin e tyre.

Sic e theksuam edhe me siper Drejtoria e Sherbimit Pyjor ne veprimtarine e punes se saj udhehiqet nga parimi i zhvillimit te qendrueshem pyjor. Kjo behet duke i paraprire rritjes dhe zhvillimit te tyre me projekte te trajtimit ne fushen e shfrytezimit racional, pyllezimeve, ndertimin e pritave malore kunder erozionit dhe gerryerjeve, kryerjes se sherbimeve kulturele. Gjithashtu nje plan te vecante zene masat per mbrojtjen nga zjarret, qe synojne rritjen e panderprere te prodhimeve drusore dhe jo drusore.

**RAPORT PARAPRAK I VLERESIMIT TE NDIKIMIT NE MJEDIS
HIDROCENTRALI "MALLA", QARKU KUKES DHE QARKU DIBER**

Ne kete kuader per cdo vit realizohen ankande te shitjes se lendes drusore, proces i cili synon krahas vjeljes se materialit drusor edhe sigurimin e ripërteritjes ne rruge natyrore dhe instalimin e gjenerates se re pyjore duke siguruar vijueshmerine e procesit te prodhimit pyjor.

Pavaresisht masave per nje zhvillim cilesor te sektorit pyjor dhe kullotave duhet theksuar se per arrijten e ketij qellimi nevojiten fonde financiare te medha per shkak te koston se madhe te punimeve ne pyje. Fonde te cilat jane te pamjaftueshme qe ky sektor te rimekembet dhe te futet ne rrugen e zhvillimit te qendrueshem.

Mungesa e fondeve te pamjaftueshme nga njera ane dhe mungesa e kontrollit mbi prerjet e paligjeshme nga ana tjetere, si edhe renia e vazhdueshme e zjarreve ne vite, ka bere qe ne kete periudhe te gjate tranzicioni situata ne pyjet e rrethit Diber te vije duke u perkeqesuar, sidomos ne pyjet e larta. Ne nje shtate te tille ka ndikuar nevoja e madhe kryesisht per dru zjarri qe sherben per ngrohjen e popullates gjate periudhes se dimrit ne munges te nje alternative tjetere per ngrohje, por edhe per lende ndertimi.

Megjithate kalimi ne pronesi te komunave i nje pjese te fondit pyjor ne kuadrin e reformes ne fushen e pronesise ka bere te mundur rigjenerimin e tyre ne disa qindra ha, eshte arritur te behet mbyllja e masiveve pyjore dhe gjendja e tyre eshte ne permiresim te vazhdueshem.

Kjo reforme e nisur ne fushen e pronesise me rezultate premtuese duke pare cfare eshte arritur deri me tani mendoj qe duhet te thellohet ne te ardhmen deri ne dhenien e pronesise ne fushen e pyjeve cdo perdoruesi te identifikuar si te tille, pasi mendoj se perben rrugen e vetme te zhvillimit te ketij sektori sipas zhvillimeve bashkekohore.

Tabela: Llojeve me kryesore te pyjeve ne siperfaqe dhe volum (m³).

Tipi i pyllit	SIP.HA	Tot. Lende Punimi	Dru zjarri	Volumi total
Ah i thjeshte	6783	681304	202519	883823
Ah i perzier	5044	541934	217422	759356
Pishe e zeze e thj.	4272	96313	209279	305592
Pishe e zeze e perzier	3025	112557	107238	219795
Dushqe te thjeshte	8118	15768	152163	167931
Dushqe te perzier	3471	35698	134711	170409
Bredh i thjeshte	156	1357	4790	6147

**RAPORT PARAPRAK I VLERESIMIT TE NDIKIMIT NE MJEDIS
HIDROCENTRALI "MALLA", QARKU KUKES DHE QARKU DIBER**

Bredh i perzier	1981	330862	119072	449934
Akacie e thjeshte	466	314	5179	5493
Akacie e perzie	42	547	440	987
Lajthi e thjeshte	1543	95	9094	9189
Lajthi e perzier	338	0	2317	2317
Pyje Fletore (gjithsej)	26622	1145171	706566	1851737
Pyje Halore (gjithsej)	8224	347946	375648	723594
Shkurre	629	0	2388	2388
Shuma	35475	1493117	1084602	2577719

Shperndarja e kateve bimore ne rrethin e Dibres

Zona ne studim dallohet per nje bimesi te pasur si ne pjesen perendimore te Drinit te Zi (zona e Lures) ashtu edhe ne pjesen lindore te saj (zona e Korab-Deshatit).

Ne zonen e Lures dallohet nje bimesi e pasur ne sasi dhe ne lloje, qe perfaqesohet nga kati i ahut, dushkut dhe kullotave alpine. Kati i dushkut qe shtrihet ne nje forme brezi midis lartesine 600-1100 m, vjen kati i dyte per nga siperfaqja qe ze pas atij te ahut. Perhapja natyrore e sotme e tij eshte ngushtuar mjaft per llogari te tokave bujqesore dhe blloqeve te drureve frutore te cilet po zgjerohen gjithnje e me shume. Shtrirjen me te gjere e ka kati i ahut qe ne kete zone qe shtrihet ne lartesine 1200-1800 m. druri me i perhapur i ketij brezi eshte pisha e zeze (pinus negra). Ne bjeshket e Oroshit dhe ne malin e Lures (ne shpatin lindor) takohen pyjet e vecanta te bredhit te bardhe. Ky kat formon pyje te dendura te pishes se zeze vecanerisht ne bjeshket e Oroshit, ne shpatin perendimor te Lures, ne Balgjaj etj te cilet shfrytezohen gjeresisht.

Ne kunoren e Lures, balgjaj Deje etj ne lartesine mbi 2000m takohet nje brez i ngushte rrobulli. Ne kete vargmal takohen dhe kullota alpine por me shtrirje te kufizuar, kryesisht ne malet e Dejes, Zebes, Lures dhe Balgjait qe ngrihen mbi 2000 m.

Zona e vargmalit te Korabit dallohet per nje mbulesa relativisht te varfer bimore, sidomos ne pyje. Shkallezimi vertikal i bimesise ketu fillon me katin e dushkut, qe shtrihet nga 400-1100 m dhe perbehet nga qarri, bunga etj. Siperfaqia e ketij brezi po zvogelohet gradualisht pasi po zevendesohet me drure frutore (molla, kumbulla, arra, geshtenja etj) dhe me kultura te tjera bujqesore.

Kati i ahut i perqendruar ne disa sektore te ketij vargu ka shperndarje mjaft te crregullt. Shtrirjen me te gjere e ka ne malin e Koritnikut (shpati VP e JL) dhe Deshatit (midis Grames dhe Velivarit).

Ne malet e tjera ahu formon areole mjaft te ngushta ose zevendesohet nga pisha e zeze (ne malin e Bardhe). Kufijte e shtrirjes se ahut lekunden 1300-1900 m, vecse mbi lartesine 1800 m pergjithesisht takohen ne gjendje te degraduar.

Kati i kullotave alpine shtrihet ne lartesine 1800-2700 m. ato jane mjaft te pasura dhe formojne nje rezerve te madhe ushqimore per bagetine. Per t'u permendur jane kullotat e Korabit dhe te Deshatit.

- **Tokat**

Shtrirja nga 380m deri ne lartesi te Korabit ka bere qe ne te gjejme shume breza dhe nen breza tokash duke ndikuar drejte per drejte ne bimesine e zones. Larmia e kushteve natyrale pedogjenetike ka kushtezuar edhe shume llojshmerine e tokave. Ne kete drejtim dallohen : Tokat e kafejta kane shtrirje jo te madhe dhe zene 20 % te territorit te zones shtrihen ne lartesi 600-1000 m mbi nivelin e detit sidomos ne pjesen veriore pergjate lagunave te okshtunit, te perrojtit te boroves, brodanit etj. Formohen mbi gelqeror dhe me pak magmatike dhe klime te ftohte dhe me rreshje te bollshme. Ne dimer ndodh shperlarja e kriprave kurse ne vere ndodh grumbullimi i tyre, per pasoje shfaqen njolla karbonatesh, kane strukture granulare dhe teper te thelle qe shkon 1.2-1.5 m me permbajte humusi qe shkon 4-9 % ne sipërfaqe dhe 1 % ne thellesi. Takohen nentipe te tokave te kafejta si: tokat e kafejta tipike, te zeza dhe te kafejta livadhore.

- **Tokat e murrme pyjore**

Ose te pyjeve te ahut dhe te pishes qe shtrihen ne lartesi 1000-1200 m mbi nivelin e detit duke zene pjesen me te madhe te kesaj malesie rreth 40%. I gjejme te perhapura ne pjesen qendrore, jugore dhe ate lindore. Duke patur nje zhvillim mbi sedimentaret dhe magmatiket. Formohen ne relief te copetuar dhe te gerryer klime te ftohte qe kushtezon shperlarjen e kriprave nen pyjet e ahut dhe te haloreve. Kane profil te trashe qe shkon 80-120 cm e perbere nga nje shtrese e zeze rreth 5 cm. Takojme nen llojet si: toka te murrme pyjore te zeza, te murrme tipike, te murrme te kuqerremta te shperlara, karbonata hunusore etj. Toka te ketij brezi jane te vena pak nen kulturat bujqesore tashme jane braktisur duke u lene ne doren e degradimit dhe dezertifikimit.

- Tokat livadhore-malore

Edhe keto toka zene 40 % te territorit te kesaj malesie dhe shtrihen ne lartesine mbi 1700 m mbi nivelin e detit, i gjejme te perhapura ne lindje te zonave prane maleve kallkan, mirake, raduc. Formohen mbi gelqeror ne kushte te nje klime te ashper dhe me rreshje, kurse relievi i tyre eshte heterogjen dhe dallohet per copetim dhe pjerresi te madhe. Profili shkon rreth 100 cm me nje horizont humusor te trashe dhe nje shtrese te pershkueshme ne sipërfaqe nga rrenjet e cila formon nje shtrese sfongjerore. Shtresa humusore shkon deri 40 cm ka ngjyre te zeze deri kafe te erret. Takohen disa nen tipe si: tokat tipike livadhore malore, toka livadhore te zeza, tokat e djerrit dhe tokat e stepave.

Pozita gjeografike e zones, kushtet natyrore te saj, ndertimi gjeologjik, copetimi i madh i relievit shoqeruar me nje klime teper te larmishme ka kushtezuar nje shumellojshmeri te botes bimore te kesaj malesie. Faktoret e lartepmendur kane bere qe bimesia e kesaj zone te dallohet per mbizoterimin e bimeve mase europiane dhe veri ballkanike qe jane shume te ndryshueshme nga bimesia mesdhetare qe rritet ne perendim te vendit. Shfaqet nje katezim vertikal ku llojet kryesore perfaqesohen nga keto lloje bimesh: shkurre mesdhetare, dushqe, ahu, pisha dhe kullota alpine.

- Shkurret malore

Ky kat bimor shtrihet nga 380-600 m mbi nivelin e detit e marre ne total kjo bimesi ze 31% pra nje sipërfaqe te vogel te gjithë bimesise se zones. Zhvillohet nen nje klime me te bute se brezat e tjere. Ne kete brez shfaqet nentipi i shitblikut i perbere nga bime qe i leshojne gjethet.

Duhet theksuar se ky kat eshte mjaft i demtuar nga dora e njeriut dhe e zevendesuar nga toka te punueshme prandaj ne shume sektore te ketij brezi shfaqet degradimi. Ky kat bimor shfrytezohet per kullota dhe dru zjarri. Duhet theksuar se ky kat ka edhe shume bime me vlere mjekesore. Kati i Dushkut, ky kat bimor shtrihet nga 600-1000 m, eshte i perhapur ne te gjithë zonen dhe ze 17 % te bimesise totale te Malesise. Llojet kryesore te bimeve jane: Dushku, panja, lajthia, bunga etj. Edhe ky kat eshte shume i demtuar pasi bimesia e tij shfrytezohet per ngrohje ne stinen e ftohte. Kati i Ahut dhe i haloreve: ky kat shtrihet nga 1000-1700 m mbi nivelin e detit. E gjithë sipërfaqja e ketij kati ze 23% te bimesise se zones. Perhapjen me te madhe e ka ne pjesen jug-lindore dhe lindore. Lloji kryesor i bimes mbizoteruese eshte ahu, nga e ka marre edhe emrin kati.

Ne perberje te ketij kati marrin pjese bredhi dhe pisha, qe jane me pak te perhapura, por takohen edhe panja, frasheri, meshtegna etj. Ky kat bimor ka pasurite me te medha floristike te perbere nga pyjet e ahut dhe te pishes, kjo bimesi kushtezon edhe

zhvillimin e ekonomise pyjore qe perben nje nga aktivitetet kryesore te popullsise te kesaj komune. Kullotat Alpine, ne Malesine e Korabit qe ka relief te larte nje shtrirje te konsiderueshme ka edhe kati i kullotave alpine. Duhet theksuar se ne kullotat e kesaj komune kullosin rreth 15 krere bageti te imta dhe 1500 krere gjethe te klima e ashper dhe rreshjet e shumta te debores kane kushtezuar zhvillimin e ketij kati bimor. Kjo lloj bimesie eshte e tipit graminace ka perhapje mbi 1700 m konkretisht ne malin e deshatit dhe lartesi te tjera. Ky kat shfrytezohet si kullot per bagetine ne stinen e ngrohte te vitit, po ashtu krijon edhe nje peisazh te bukur piktoresk duke krijuar mundesi te shumta per zhvillimin e turizmit te gjelbert.

- **Bota shtazore**

Larmia dhe pasuria qe ka kjo zone si ne aspektin klimatik , ate te tokave, te flores etj, ka krijuar kushte shume te favorshme per zhvillimin e nje bote shtazore shume te larmishme. Kete gje e deshmon ekzistenca e shume specieve te vecanta sipas karakterit te habitatit. Do te dallonim boten shtazore te shkurreve, te pyjeve te ahut dhe te dushkut ne lartesi, si edhe boten interesante te kullotave alpine dhe te habitateve ujore. Ne habitatet e shkurreve qe jane me pak te zhvilluara e me pak te perhapura dhe te degraduara nga dora e njeriut gjejme: Lepurin e eger, cakallin, thellezen, dhe nje sere shpendesh te tjere.

Ne habitatet e dushkut qe edhe ky kat eshte i demtuar takohen rralle: ujku, dhelpra, ketri, urithi, etj. Ne habitatet e pyjeve te ahut dhe te pishes qe jane me te dendura dhe me pak te prekura nga dora e njeriut takohen specie te vecanta: ariu, shqiponja, rreqebulli(rrjepulli), miu i vogel, urithi, etj.

Ne habitatet e ujerave te kthjelleta dhe te ftohta te ketyre lumenjve takohet trofta e eger dhe disa lloje te tjera peshqish qe e ben kete zone te dallueshme nga zonat e tjera te vendit. E gjithë kjo pasuri e botes shtazore dhe me vlera te vecanta ofron kushte per zhvillimin e disa llojeve te turizmit si : sportiv, ekologjik.

- **Zonat e mbrojtura ne Qarkun e Dibres**

- I. **Parku Kombetar i Lures (kategori e II, VKM nr.96. date 21.11.1996)**

Parku kombetar I Lures konsiderohet si nje nga perlat e natyres shqiptare, shtrihet ne faqen lindore te masivit "Kurora e Lures" dhe ka nje siperfaqe faktike kadastrale prej 1043 ha, nga e cila 812.6 ha pyje, 49.8 ha livadhe, 153.8ha siperfaqe inproduktive shkembore dhe 26.7 ha pasqyra e ujit te liqenit. Flora dhe Fauna e ketij parku eshte shume e pasur, aty rriten ahu, pisha e zeze, rrobulli, bredhi, dushqet etj. Parku kombetar i Lureska filluar te demtohet pas viteve 1991 e ne vazhdim. Prerjet e pergjithshme dhe abusive vecanerishte ne periudhen

1997-2001, kane demtuar strukturen e pyjeve, llojin e drureve, duke shkateruar siperfaqet e konsiderueshme te populluara nga pyje dhe drure te ndryshem. Zjarret e shpeshta qe kane rene ne keto zona kane ndikuar shume ne perkeqesimin e gjendjes se pyjeve ne kete park si edhe ne rrezikimin pakesimit te shume habitateve. Kullotja e bagetive brenda territorit dhe gjuetia e paligjshme qe eshte jashte kontrollit e kane demtuar rende faunen.

II. Rezervati i Luznise-Bulacit (kategoria e VI, VKM nr.102 date 15.01.1996)

Ky rezervat ka nje siperfaqe prej 5900 ha.dhe perbehet nga massive pyjore te dushkut. Ai perbehet kryesishte nga pyje te shparthit(quecus cerris) dhe bungebutes(quecus pubescens), ndersa bimesia barishtore dhe ajo e ahishteve natyrore.Rezervati ka filluar te demtohet rende pas vitit 1991 nga nderhyrjet e paligjshme te popllates.Gjendja e ekosistemeve dhe ehabitave vleresohet si shume e demtuar megjithse vitet e fundit ka pasur permirsime te dukshme. Prerjet abusive, kullotja e te imtave, gjuetia e pakontrolluar dhe erozioni I tokes kane sjelle degradim te pyllit.

III. Vlashaj (Monument natyre kategoria e III, VKM nr. 102 date 15.01.1996)

Monumenti Vlashaj perfshine dy ngastra te ekonomise pyjore "Krej-Lure, Armolle" me nje sip.prej 50 ha. Ne kete zone deri ne vitin 2005 pervec demtimeve massive nga zjarret ka pasur demtime edhe nga prerjet e paligjshme ku mbi 90% e drureve kane qene djegur dhe prere nga fshataret. Me demtimet qe ka pasur kjo zone ka vite qe nuk mund te quhet me zone e mbrojtur ne kuptimin e mirfillte te fjales.

IV. Zall-Gjocaj MAT (kategoria e II, me sip.140 ha, vlere te madhe estetike, turistike dhe peisazhore)Bize-Martanesh (kategoria e V, VKM nr.49 date 31.07.2007)

- **Liqeni I Ulzes** (katgoria IV, sip.4206ha, VKM nr.16, date 30.04.2013)
- **Mali I Korabit** (kategoria e IV, sip.20.663ha, VKM nr 898 date 21.12.2011)
- **Shebenice-Jabllanice** (kategoria II, sip.167.6 ha, VKM nr 640, date 21.05.2008)

Ashtu si paraqitet ne harten e meposhtme (burimi: ASIG), zona ne studim nuk ben pjese ne Zonat e Mbrojtura. Ne kete zone nuk ka objekte arkitektonike, arkeologjike, kulturore dhe me interesa historike te cilat mund te demtohen si pasoje e zhvillimit te aktivitetit.

RAPORT PARAPRAK I VLERESIMIT TE NDIKIMIT NE MJEDIS HIDROCENTRALI "MALLA", QARKU DIBER QARKU DIBER DHE QARKU KUKES



Fig. Zona te mbrojtura mjedisore ne afersi te zones ne studim

RAPORT PARAPRAK I VLERESIMIT TE NDIKIMIT NE MJEDIS HIDROCENTRALI "MALLA", QARKU KUKES DHE QARKU DIBER

- *Pershkrimi gjeomorfologjik dhe i sizmicitetit i zones.*

- **Ndertimi gjeologjik**

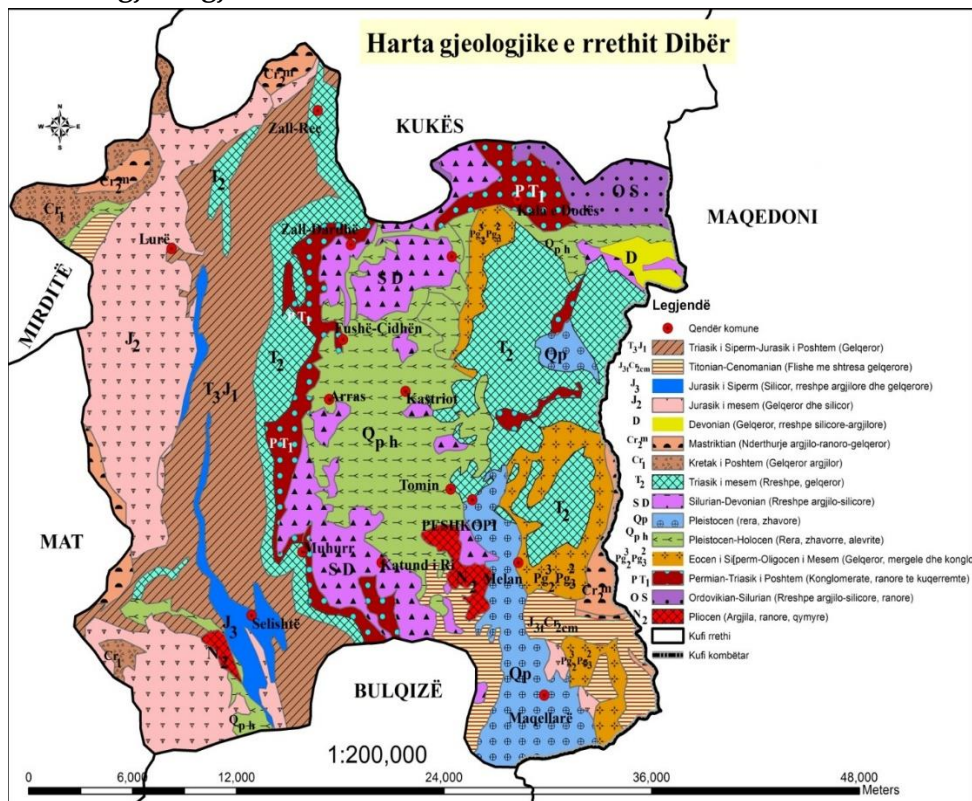


Fig. Harta gjeologjike e rrethit Dibër

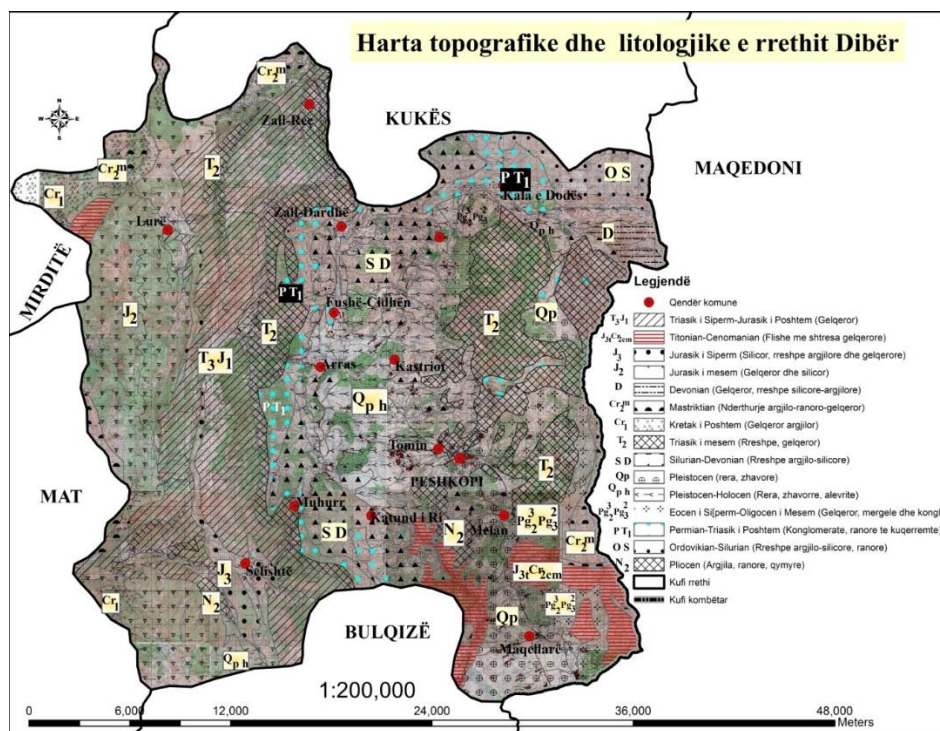


Fig. Harta topografike dhe litologjike e rrethit Dibër

Struktura gjeologjike

Per zonen ne fjale jane bere shume studime nga gjeologe shqiptare te cilat jane publikuar ne harten gjeologjike me shkallen 1:200000 (ne kuadrin e hartes se Republikes se Shqiperise (1983-2003) dhe ne mjaft artikuj shkencore kryesisht nga prof. Vangjel Melo, prof. Shyqyri Aliaj, prof. Aleks Vranj etj.

Zona e Korabit perfaqeson nje shembull klasik te maleve te ngritura pa rrenje, me shume mbules tektonike (shariazhe) qe stivosen njera permbi tjetren , ku moshat me te vjetra qe i takojne zonave me te hershme tektonike (Korabi-Mirdita) mbulojne ato me te rejat (Krasta) dhe se bashku zonat me perendimore (Kruja) qe pas shperlarjes se alloktenit dalin si dritare tektonike.³⁰

Elementet kryesore tektonike te zones Korabit

Ndertimi strukturor dhe stili tektonik i kesaj zone eshte percaktuar nga ndertimi formacional, historia e zhvillimit gjeologjik te rajonit dhe diapazoni moshor. Diapazoni i gjere moshor qe fillon nga Ordovikiani deri ne Pliokuaternar, formacionet e larmishme dhe potente sedimentare dhe magmatike qe ndertojne keto zona, fazat e shumta te rrudha formimit qe kane formuar disa kate strukturore ne kushtet e nje regjimi te theksuar kompresiv ne etapen e pare te zhvillimit dhe morfostruktura Horst-graben e formuar ne etapen e re neotektonike. Ne kushtet e nje regjimi ekstensiv te fuqishem kane kondicionuar nje stil te caktuar tektonik me rrudha dhe shkeputje te ndryshme me zhvendosje te medha tektonike horizontale ne trajten e napave ose te mbulesave tektonike si dhe te levizjeve kontraste vertikale qe kane formuar morfostrukturen e sotme ne trajten e gropave te reja molasike e te blloqeve malore perreth tyre.

- RRETHI I DIBRES DHE ZONIMI SIZMIK

Krahas vlerave te shumta potenciale-natyrore qe i sherbejne mjaft komunitetit vendas, konstatohen edhe dukuri negative te cilat ne mjaft raste paraqiten me karakter katastrofik dhe jane mjaft te demshme. Si te tilla mund te permendim *termetet*. Duhet theksuar se rolin me shkaterrimtar ne banesa dhe ne viktimat njerezore e paraqesin *termetet* efekti i te cileve eshte mjaft i ndjeshem ne kete zone.

Ne zonimin sizmik vendi yne ben pjese ne brezin sizmik Alpin Mesdhetar i cili perfshin nje zone te gjere te kontaktit midis pllakave te Afrikes dhe te Euroazise.

**RAPORT PARAPRAK I VLERESIMIT TE NDIKIMIT NE MJEDIS
HIDROCENTRALI "MALLA", QARKU KUKES DHE QARKU DIBER**

Ne kete zone ku perفشihet Greqia, Mali i zi, Kosova, Maqedonia, Bullgaria jugore dhe Turqia perendimore pothuajse cdo vit ndodh te pakten nje termet me magnitudo (M) me te madhe se 6.5.

Kjo dukuri eshte e lidhur me zhytjen e pllakes Afrikane nen ate Euroaziatike ne trajten e nje subdiksioni i cili konkretisht ne vendin tone realizohet nga futja e mikropllakes se Adrias qe futet si pyke midis Apenineve, Alpeve dhe vargut malor Dinarike -Helenid.

Sizmiciteti i vendit tone eshte i lidhur fuqimisht me kontaktin e Adrias me orogjenin Shqiptar,duke akumuluar pa reshtur deformime qe ve ne levizje si shkeputjet tektonike gjatesore (Zona Korce-Peshkopi e formuar nga shkeputjet grabenore sipas drejtimit Veri-Jug) dhe vija shkeputese terthore Lushje-Elbasan-Diber (JP-VL),te cilat rigjenerojne termetet ne zonen tone te studimit. Pra nga tre brezat tektonik te percaktuar mire ne vendin tone dy prej tyre prekin zonen tone te studimit duke rritur efektin sizmik te ketij territori.

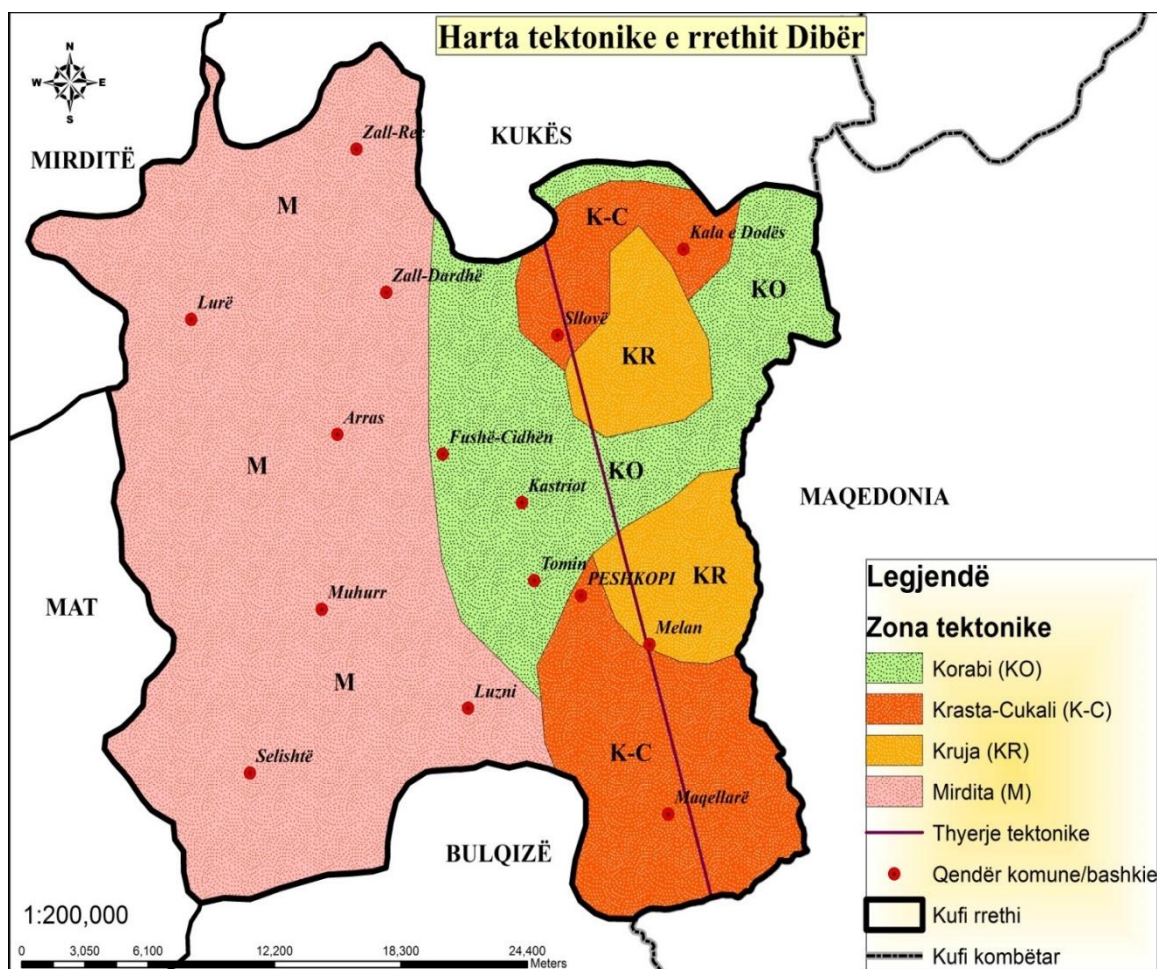


Fig. Harta tektonike e rrethit Diber

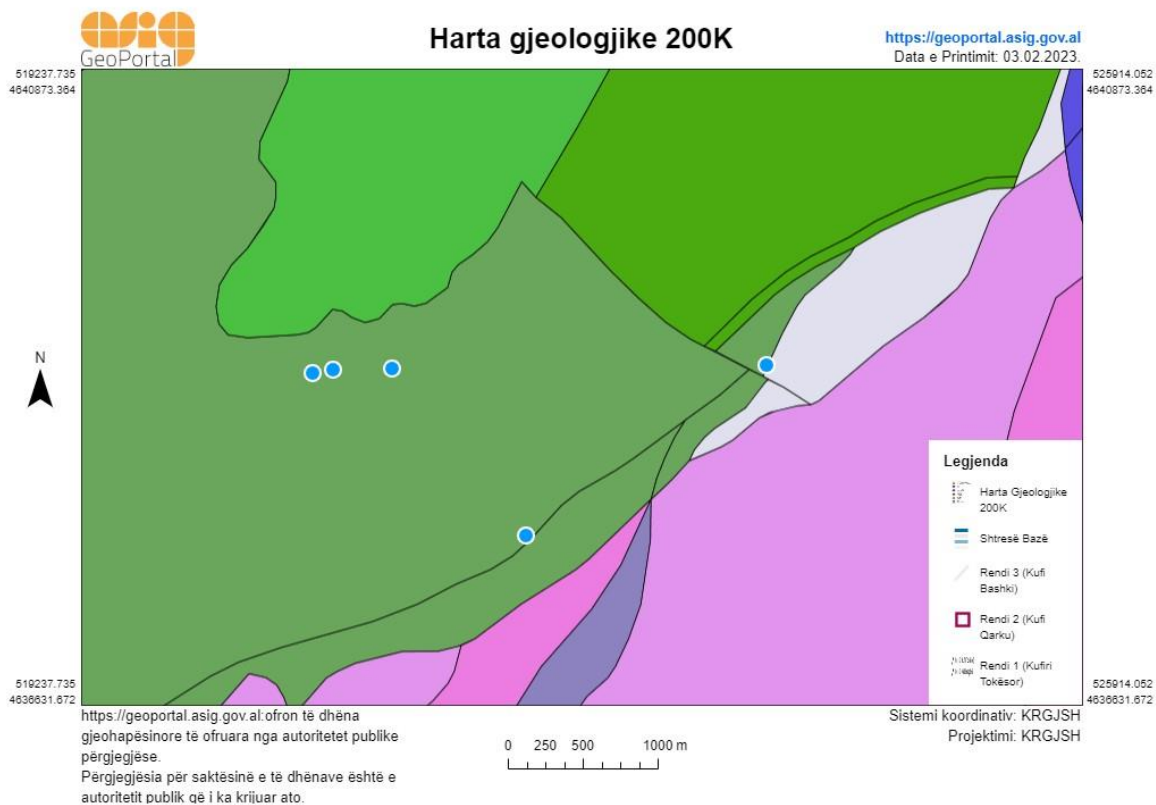


Fig. Harta gjeologjike 200K e zones ne studim

- **QARKU KUKES**

Flora

Qarku i Kukësit është mjaft i pasur në bimesi si në lloje ashtu edhe në shtrirje. Në qarkun e Kukësit takohen territore me mikroklima të ashprë malore, ku rriten dhe zhvillohen pyje fletore dhe halore. Si rrjedhojë, mbulesa bimëre përbehet nga dy grupe kryesore, që dallohen mirë nga njëra-tjetra. Bimesia me mbizotërim të elementeve floristik që zhvillohen në zonat me lartësi si (Koritniku, Gjalica, Kolesjani, Zepa, Alpet, Pashtriku etj.) dhe bimesia e tipit mesdhetar, e cila me ndërprerje depërton nepermjet luginave lumore të Drinit të bashkuar deri në qytetin e Kukësit. Bimesia është e përhapur në kate, por kufiri i tyre është i vështirë të dallohet. Për shkak të karakterit malor të territorit bimesia shkallezohet vertikalisht në breza të ndryshme. E fillon me brezin e shkurreve, vazhdon me atë të dushkut, ahut dhe përfundon me kullotat alpine. Për arsye të ndikimit të klimes lokale dhe formave të ndryshme të relievit në të njëjtin kat verëhen përzierje bimësh.

Brezi i shkurreve perfshin nje siperfaqe prej 3160 ha. Ne Kukës dhe disa zona te ulta te Tropojës gjenden shkurre si bushi, frasheri i bardhe, cermedella, shkoza e zeze, lajthite etj.

Brezi i dushkut shtrihet ne lartësite 800-1200 m mbi nivelin e detit ku bejne pjese lloje te ndryshme panjash, frasheri i bardhe te cilat takohen ne kurrizet e shpatet e kodrave, ne rrezen e maleve etj.

Brezi i ahut shtrihet ne lartësite 1500-1800 m mbi nivelin e detit kryesisht ne shpatet lindore dhe veriore te maleve. Ata formojne masive pyjore ne malin e Gjalices, Kallabakut, Kolesianit etj. Brenda pyjeve te ahut rriten edhe lloje te tjera druresh gjethegjere si shkoza e bardhe, panja e malit, panja si rrap, kurse nga druret halore takohet bredhi i bardhe, pisha e zeze dhe arneni. Brezi i ahut nuk formon nje brez te vetem e te pandërprere, por eshte i ndërprere nga haloret ne lartësite 1600-800 m.

Brezi i kullotave alpine shtrihet mbi lartësite 2000-2400 m. Ato zene nje siperfaqe se bashku me livadhet prej 12410 ha. Kullotat shtrihen kryesisht ne malin e Koritnikut, Gjalices, Lumes, Shishtavecit, Kollovozit, Kolesianit dhe Pashtrikut.

Fauna

Bota shtazore e qarkut te Kukës me gjithë demtimet, ka perfaqesuesit e vet ne te gjitha rrethet. Nga gjitaret grabitqare (karnivore) qe takohen ne keto rrethe jane: ujku, dhelpra, rreqebulli, macja e eger, kunadhja, zardafi, qelbesi, ariu, vjedulla etj. Nga gjitaret jograditqare jane: baldosa, derri i eger, lepuri, ketri, kaprolli, urithi, iriqi dhe me rralle dhia e eger. Nder shpendet grabitqare jane: sorrat, laraskat, kukumjacka, bufi, hutini, harabeli, gala, skifteri, fajkoi dhe shqiponja e malit. Midis shpendeve jograditqare jane: pellumbi i eger, turtulli, gjeli i eger, shkurta, shapka dhe thelleza e malit. Nga kafshet e ujit takohet: lundra (vidra) e cila jeton si ne toke ashtu edhe ne uje, rosa e eger, lloje te ndryshme peshqish, bajza, pulbardha dhe rralle lejleke.

Ndertimi gjeologjik

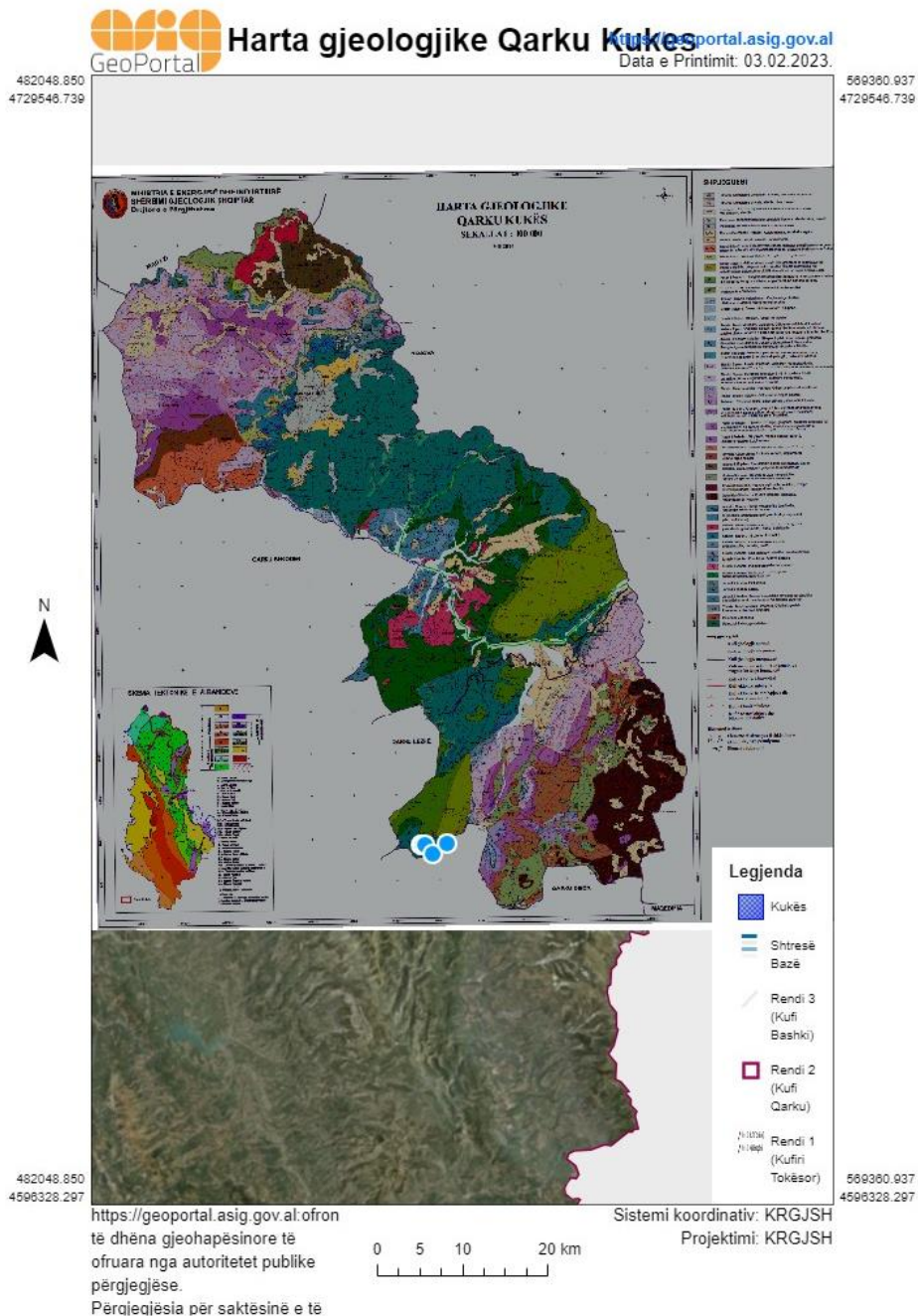
Gjeologjikisht rrethi i Kukës perfshihet ne kontaktin e perplasjes se tre zonave tektonike, te Mirdites, Alpeve dhe zones se Gashit, qe ne relief perfaqesohen me vargje malore ne trajte horsti: vargu qendror dhe lindor. Keto vargje ndahen nga njesia grabenore Kashnjet-Burrel dhe Kukës-Diber.

Ndertoht nga shkembinj sendimentare, magmatike dhe metamorfike te vendosur e te mbivendosur nga tektonika, vecanerisht ajo vertikale e diferences e Terciarit te vonshem. Perhapja e tyre eshte kryesisht ndermjet Gjinajt dhe Gjegjanit, ndersa depozitimet me te reja ne moshe mbulojne fundin e pellgut dhe luginat kryesore lumore (Drini i Bardhe dhe Drini i Zi).

RAPORT PARAPRAK I VLERESIMIT TE NDIKIMIT NE MJEDIS HIDROCENTRALI "MALLA", QARKU KUKES DHE QARKU DIBER

Gelqeroret kane shtrirje te konsiderueshme, prandaj i japin tonin kryesor morfologjise se relievit qe ndertojne vargun malor lindor (Koritnik-Gjallice-Lume). Ne kete te fundit jane te zhvilluara shpellat, puset dhe format e tjera karstike mbi e nentokesore me interes te vecante dhe ne fushen e turizmit. Sizmika e zones eshte relativisht aktive.

Fuqia sizmike e hasur ka arritur ne madhesine 508 balle dhe intensitet 9 balle. Rol te madh ne amortizimin e valeve sizmike luan bazamenti shkembor gelqeror qe kap siperfaqen me te madhe te rrethit.



3. INFORMACION PER PRANINE E BURIMEVE UJORE

Pellgu ujembledhes i lumit te Malla te Lures ndodhet ne shpatin e majte te lumit Drini i Zi. Ne vendmatjen hidrometrike te Malla Lures ne Draç Rec ai ka nje siperfaqe te pellgut ujembledhes prej 124 km² dhe mbledh ujrata e reshjeve, te cilat marrin vlere nga 1500 deri 2000 mm ne vit. Njekohesisht pellgu i tij ushqehet nga ujrata nentoksore qe ne kete zone jane te bollshme.

Burimet kryesore lumi i Malla Lures i ka ne malet e Kunores se Lures (2030m). Nga pikepamja hidrologjike pellgu i lumit Malla e Lures karakterizohet prej nje ujshmerie te larte. Moduli vjetor merr vlere 45 deri 50 l/s.km², pra pothuaj sa dyfishi i vleres mesatare te modulit per territorin e vendit, deshmon edhe per nje kontribut te fuqishem nentoksor.

Studimi hidrologjik i realizuar per kete HEC mbështetet mbi te dhenat hidrologjike per periudhen 1968 - 1989 te matura ne stacionin hidrometrik te lumit Malla Lures ne Draç Rec. Ne te njejten kohe jane shfrytezuar edhe disa matje te kryera gjate vitit 2013 ne aksin e vepres se marrjes te HEC Malla ne Gjurr Rec.

Llogaritjet hidrologjike ne aksin e HEC jane kryer duke u mbështetur pikerisht mbi te dhenat e kesaj vendmatje hidrologjike, ndersa per llogaritjen e prurjeve maksimale eshte perdorur edhe metoda GRADEX.

Rekomandohet qe te vazhdohet te kryhen matje prurje paralele ne vendmatjen hidrometrike dhe ne aksin e vepres se marrjes, gje qe do te sherbeje per rritjen e besueshmerise se parametrave hidrologjike qe jepen ne kete studim.

- Kushtet klimatike

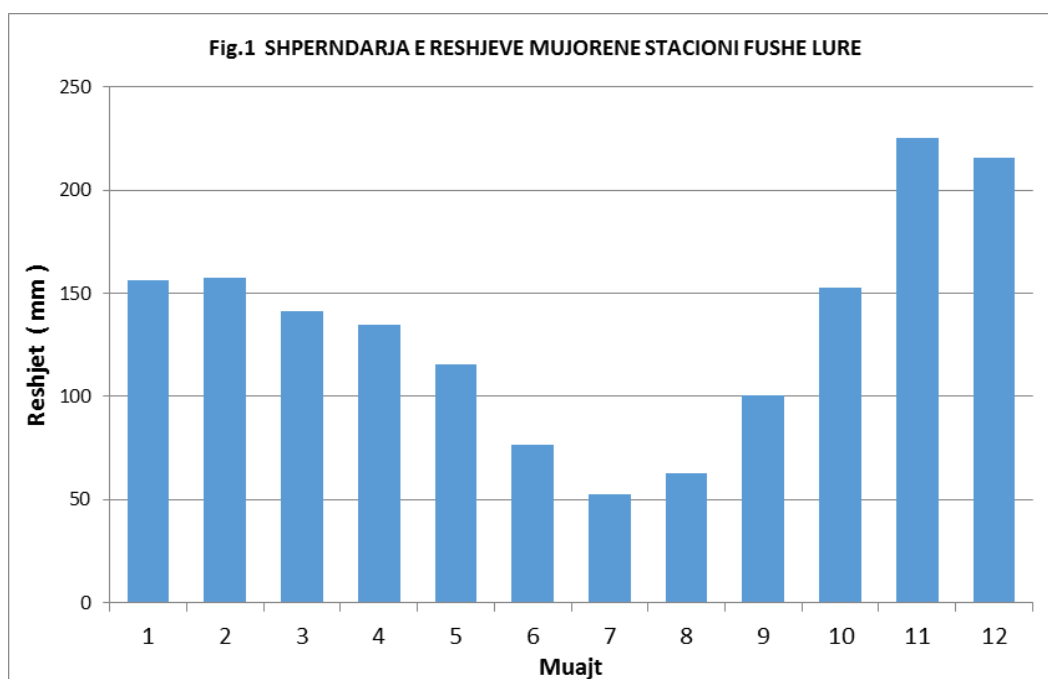
Lumi Malla i Lures perfshihet ne Nenzonen Klimatike Mesdhetare Paramalore Veriore. Ne pjesen lindore te nenzones, ku ndodhet edhe ky perrua, shuma vjetore e reshjeve arrin ne 1500-2000 mm. Numri i diteve me reshje me te medha se 1mm eshte mbi 100 dite. Trashesia maksimale e bores arrin deri 1.5 m. Numri i diteve me shtrese bore eshte 35 - 40 dite. Per te karakterizuar regjimin e reshjeve ne kete zone ne tab.1 jepen reshjet mesatare mujore e vjetore te stacionit te Fush Lures.

**RAPORT PARAPRAK I VLERESIMIT TE NDIKIMIT NE MJEDIS
HIDROCENTRALI "MALLA", QARKU KUKES DHE QARKU DIBER**

Tab. Reshjet mesatare mujore e vjetore. Stacioni Fush Lure

Muajt	1	2	3	4	5	6	7	8	9	10	11	12	Viti
Reshjet (mm)	156.3	157.6	141.1	134.8	115.8	76.4	52.4	62.5	100.5	152.9	225.3	215.8	1591

Nga tabela e mesiperme duket se regjimi i reshjeve eshte kryesisht mesdhetar, me reshje me te vogla ne muajt e veres (korrik, gusht) dhe me te medha ne muajt nentor dhjetor.



Ne fig. 1 paraqitet shperndarja brenda vitit e reshjeve mujore.

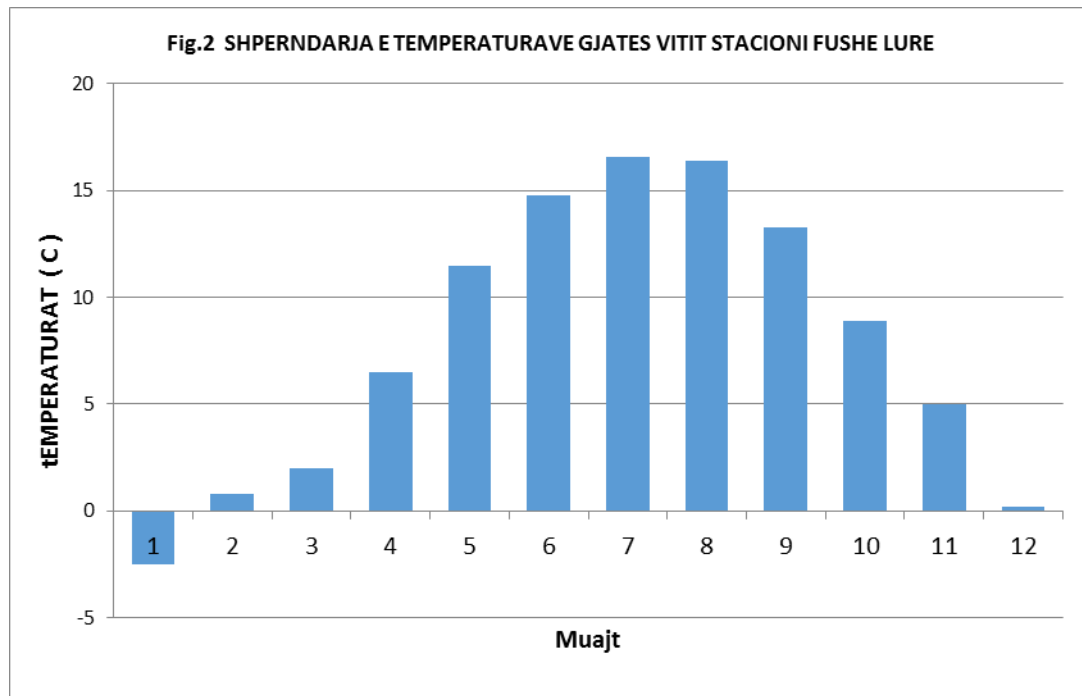
Persa i perket regjimit termik kjo zone karakterizohet prej dimrash te ftohte dhe vere e fresket. Temperatura mesatare vjetore lekundet ndermjet 9 dhe 10 °C. Ne tabelen e meposhtme paraqiten temperaturat mesatare mujore dhe vjetore per stacionin e Fush Lures.

Tab. Temperaturat mesatare mujore dhe vjetore. Stacioni Fush Lure

Muajt	1	2	3	4	5	6	7	8	9	10	11	12	Viti
Temperatura (°C)	-2.5	0.8	2.0	6.5	11.5	14.8	16.6	16.4	13.3	8.9	5.0	0.2	7.7

Ne fig. paraqitet ecuria vjetore e temperatures mujore per stacionin e Fush Lures. Nga kjo figure duket se muaji me i ftohte eshte janari dhe me i ngrohti korriku. Kjo

nenzone eshte nder pjeset me te ftohta te vendit. Minimumet absolute qe vrojtohen pothuaj cdo vit jane nga -10 deri -12 °C. Ne dimrat e ftohte ato zbresin deri - 15 deri -18 °C dhe ne raste te ralla deri -25°C.



Rrjedhja ujore vjetore

Parametri kryesor i rrjedhjes vjetore eshte prurja mesatare vjetore ose norma e rrjedhjes, e cila jep ujhmerine e lumit ose sasine e ujit qe rrjedh mesatarisht ne kete aks.

Sic u permend me siper studimi mbeshtetet mbi te dhenat hidrologjike per periudhen 1968 - 1989 te matura ne stacionin hidrometrik te Malla Lures ne Draj Rec.

Duke perpunuar materialin shumevjecar te vrojttimeve te kesaj vendmatje rezulton qe prurja dhe moduli vjetor jane perkatesisht:

Vendmatja hidrometrike:

$$Q_{mes} = 5.59 \text{ m}^3/\text{s}$$

$$q_{mes} = 45.1 \text{ l/s.km}^2$$

Duke pranuar po ate modul si dhe vendmatja hidrometrike per degen e Molles dhe 55 l/s/km² per degen e Arrzes do te kemi:

Aksi i HEC - Malla dega Molla:

$$Q_{mes} = 112.3 \text{ km}^2 * 45.1 \text{ l/s.km}^2 = 5.06 \text{ m}^3/\text{s}$$

Aksi i HEC - Malla dega Arrza:

**RAPORT PARAPRAK I VLERESIMIT TE NDIKIMIT NE MJEDIS
HIDROCENTRALI "MALLA", QARKU KUKES DHE QARKU DIBER**

$$Q_{mes} = 4.2 \text{ km}^2 * 55.0 \text{ l/s.km}^2 = 0.231 \text{ m}^3/\text{s}$$

- Shperndarja brendavjetore e rrjedhjes ujore

Per te vertetuar te dhenat e viteve 1968 - 1989 u kryen matje te prurjeve dhe te niveleve ne aksin e vepres se marrjes gjate periudhes Qershor 2012 ÷ Maj 2013 . Gjithsej u kryen 12 matje dhe matje te niveleve te ujit 2 here ne dite gjate gjithe kohes se matjeve . Ne baze te ketyre matjeve u percaktuan prurjet ditore per Vepren e marrjes si me poshte .

Tabela e prurjeve ditore per Vepren e Marrjes Qershor 2012 ÷ Maj 2013

Nr.	Janar	Shkurt	Mars	Prill	Maj	Qershor	Korrik	Gusht	Shtator	Tetor	Nentor	Dhjetor
1	7.200	1.42	13.2	2.8	6.16	7.2	4.84	2.32	6.38	3.28	1.36	0.92
2	3.920	1.06	9.6	5.28	21.6	7.2	4.62	2.32	4.08	3.28	1.96	0.88
3	2.320	0.92	7.8	5.28	53	6.9	4.24	2.32	3.28	3.44	1.84	0.84
4	1.600	0.92	6.9	6.38	48.4	6.6	4.08	2.32	2.68	3.12	1.84	0.84
5	1.360	0.92	6.38	6.9	32.4	6.6	4.08	2.32	3.28	2.8	1.84	0.84
6	1.180	0.92	7.2	13.2	29.4	6.6	3.92	2.32	7.8	2.68	1.84	0.84
7	1.000	0.92	7.5	10.7	26.4	6.6	3.6	2.32	8.7	2.56	1.36	0.84
8	0.880	0.88	6.38	7.5	40.8	6.38	3.44	2.32	8.7	2.56	1.18	0.84
9	0.800	0.8	4.4	6.9	44	6.38	3.44	2.32	9.3	2.56	1.18	0.84
10	0.800	0.8	4.08	7.5	27.4	5.94	3.44	2.32	7.8	2.44	1.24	1
11	0.600	0.8	3.76	6.9	18.8	5.72	3.12	2.32	7.8	2.32	1.3	1.24
12	0.600	1.06	3.44	6.6	16.2	5.72	3.12	2.32	7.5	2.2	1.18	1.12
13	0.800	11	2.96	6.9	14.3	5.5	2.96	2.32	7.8	2.08	1	2.96
14	0.840	48.4	2.68	12.5	12.4	5.5	2.8	2.2	8.1	2.08	0.92	19.8
15	0.760	25	2.8	9.3	13.3	5.5	2.8	2.2	7.8	2.08	0.84	14.4
16	0.640	10.3	4.84	8.4	12.4	5.5	2.8	2.2	7.2	2.08	0.76	7.2
17	0.600	8.1	4.4	7.2	11.9	5.06	2.68	2.2	7.2	2.08	0.68	8.7
18	0.600	9.3	7.8	5.94	11.4	4.84	2.56	2.2	6.9	2.2	0.6	11.4
19	0.600	11.4	10.3	5.06	10.9	4.84	2.56	2.2	6.38	2.2	0.6	5.94
20	0.600	24.9	6.16	4.4	10.9	4.62	2.56	2.08	5.94	2.2	0.6	3.28

**RAPORT PARAPRAK I VLERESIMIT TE NDIKIMIT NE MJEDIS
HIDROCENTRALI "MALLA", QARKU KUKES DHE QARKU DIBER**

Nr.	Janar	Shkurt	Mars	Prill	Maj	Qershor	Korrik	Gusht	Shtator	Tetor	Nentor	Dhjetor
21	0.600	19	9.3	4.24	10.9	4.62	2.56	2.08	5.5	2.32	0.6	2.32
22	0.600	12.1	21.6	4.4	10.4	4.62	2.56	2.08	5.06	2.2	0.6	1.72
23	0.600	6.9	6.9	3.92	10.9	4.4	2.56	2.08	3.12	1.6	0.6	1.96
24	0.600	5.06	6.16	3.76	10.4	4.4	2.56	2.08	2.2	1.6	0.6	2.08
25	0.880	5.06	4.84	3.6	9.72	4.08	2.56	2.08	2.2	1.6	0.6	1.72
26	1.300	6.6	3.92	5.94	9.24	4.08	2.44	2.08	2.2	1.6	0.6	3.92
27	1.120	17.2	3.76	6.9	9	4.62	2.44	2.08	2.08	1.72	0.68	5.28
28	0.920	12.8	3.76	14	9.48	6.9	2.32	2.08	2.56	1.6	0.92	4.08
29	1.060		3.76	9.3	9	7.2	2.32	2.08	4.4	1.6	1	4.84
30	3.120		3.76	6.9	8.36	5.28	2.32	2.08	3.92	1.6	1	5.5
31	1.960		4.4		8.04		2.32	2.8		1.6		10.3

Nga krahasimi i matjeve u arrit ne konkluzionin qe prurjet e matura nga Qershor 2012 ÷ Maj 2013 kane nje ngjashmeri te mire me prurjet ditore te vitit mesatar te peridhes se matjeve 1968 ÷ 1989 .

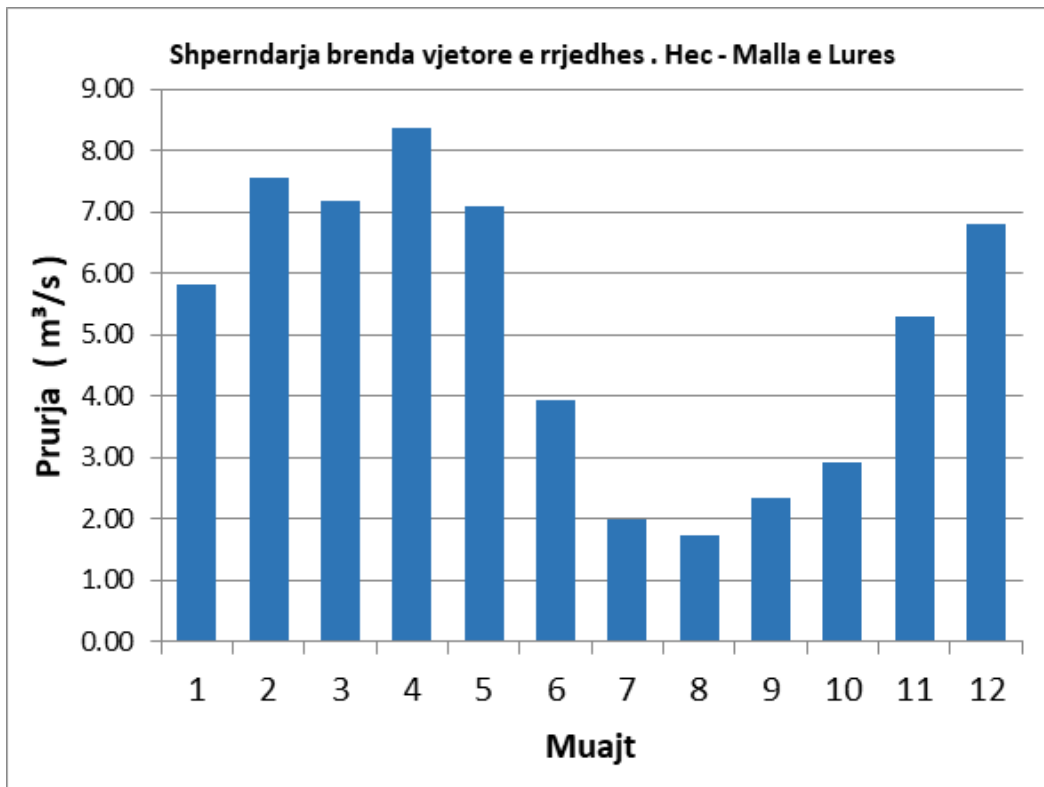
Nje parameter tjeter i rendesishem i projektimit eshte edhe grafiku i shperndarjes brendavjetore te rrjedhjes vjetore, i cili percaktohet prej prurjeve mesatare mujore dhe praktikisht pasqyron regjimin uJOR te lumit .

Duke kryer llogaritjet perkatese u perftuan prurjet mesatare mujore te cilat paraqiten ne tabelen ne vijim:

Tab. Prurjet mesatare mujore (ne m³/s).

Muajt	1	2	3	4	5	6	7	8	9	10	11	12	vit
Deg. Malla	5.805	7.545	7.185	8.370	7.105	3.945	1.978	1.721	2.330	2.913	5.287	6.814	5.064
Deg. Arrza	0.265	0.344	0.328	0.382	0.324	0.180	0.090	0.078	0.106	0.133	0.241	0.311	0.231

Ne figuren e meposhtme jepet shperndarja brendavjetore e rrjedhjes. Nga tabela dhe figurat duket se prurjet me te medha vrojtohen ne muajt prill, maj dhe prurjet me te vogla ne muajt korrik, gusht.



- Prurjet vjetore me siguri te ndryshme

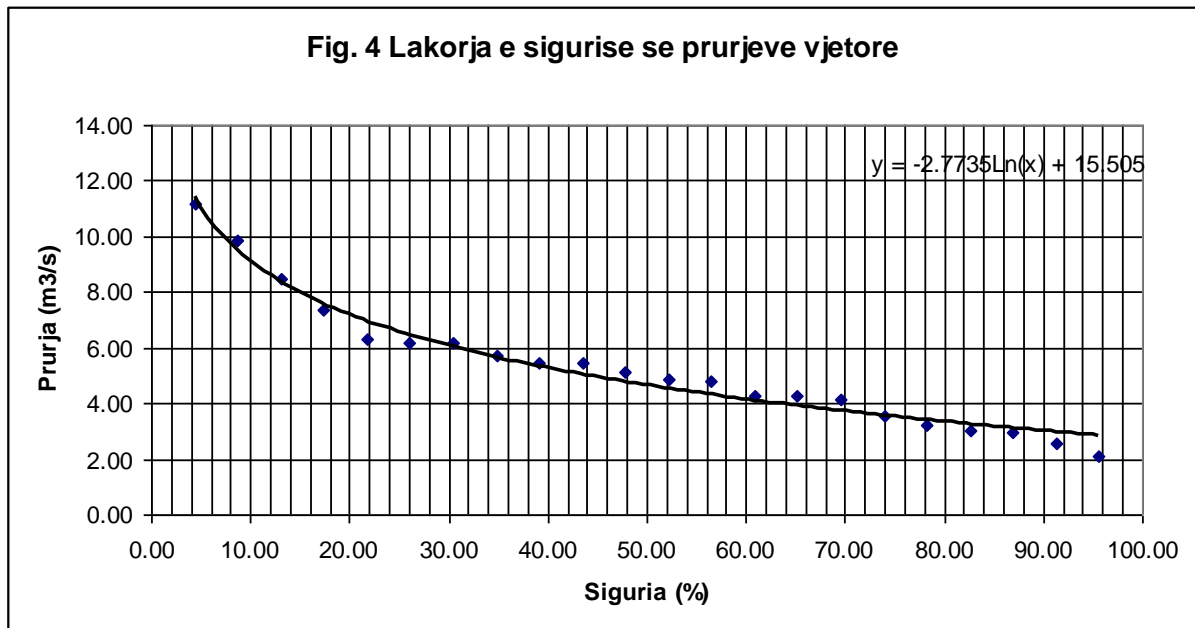
Prurjet vjetore luhaten nga viti ne vit kryesisht ne vartesi te sasise se reshjeve vjetore qe bien ne zonen ne studim. Ato kane vlere me te larta ne nje grup vitesh te laget dhe me te vogla ne periudha vitesh te thate. Vlere e koeficientit te variacionit prej $Cv = 0.499$ tregon se rrjedhja vjetore ka luhateje vjetore relativisht te vogla, pra nje qendrueshmeri te kenaqshme nga nje vit ne tjetrin te prurjes vjetore.

Nder parametrat me te rendesishem hidrologjike per projektimin e nje HEC jane edhe prurjet vjetore me siguri te ndryshme. Llogaritja e tyre u krye duke perdorur shperndarjen normale te probabiliteteve, e cila u ndertua duke shfrytëzuar serine e prurjeve mesatare vjetore te matura ne stacionin Prr. Malla e Lures ne Draj Rec , i cili ka funksionuar rregullisht prej vitit 1968 deri ne 1989.

Llogaritjet treguan se parametrat statistike te serise se prurjes vjetore te Malla Lures ne Draj Rec jane:

- prurja mesatare: $Q_{mes} = 5.59$ l/s
- koeficienti i variacionit: $Cv = \sigma/Q_{mes} = 0.499$

Seria e prurjeve mesatare vjetore te vendmatjes Malla e Lures ne Draj Rec iu neneshtua analizes statistike perkatese dhe si rezultat u perftua lakorja e sigurise e cila paraqitet ne figuren si me poshte.



Me ane te ekuacionit te lakores teorike te shperndarjes lognormale te probabiliteteve u llogariten prurjet vjetore me siguri te ndryshme per stacionin e Malla Lures ne Draj Rec. Llogaritja e prurjeve vjetore ne aksin e HEC u krye duke ruajtur po ato raporte te quantileve me prurjen vjetore si dhe ata te vendmatjes ne fjale. Prurjet vjetore me siguri te ndryshme per aksin e HEC Malla Lures jepen ne tabelen ne vijim.

Tab. Prurjet vjetore me siguri te ndryshme. Hec Malla Lures

Siguria (%)	Cv	5	10	25	50	75	95
Q(m³/s) D.Molla	0.499	9.224	8.305	6.769	5.064	3.378	1.129
Q(m³/s) (D.Arrza)		0.421	0.379	0.309	0.231	0.154	0.052

Keshtu, prurja vjetore me siguri 75%, $Q_{75} = 3.378 \text{ l/s}$, eshte prurja vjetore e cila brenda nje periudhe 100 vjecare tejkalohe mesatarisht ne 75 vite.

- Qendrushmeria e prurjeve ditore

Nje parameter tjetet i rendesishem per projektimin e nje HEC eshte edhe lakorja e qendrushmerise se prurjeve ditore. Ne perputhje me metoden qe perdoret per kete parameter kjo lakore eshte ndertuar me prurjet ditore te te gjitha viteve ne dispozicion. Ne figuren 5 paraqiten pikerisht lakoret e qendrushmerise se prurjeve ditore per aksin e vepres se marrjes se Hec Malla Lures per vitin mesatar, vitin e

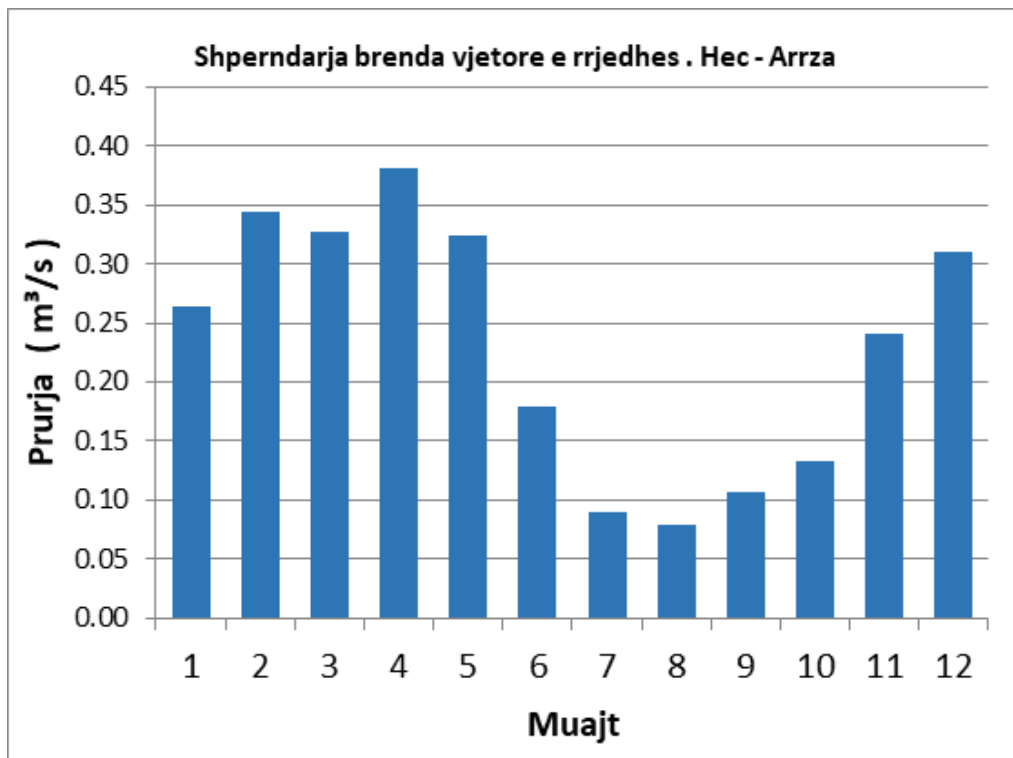
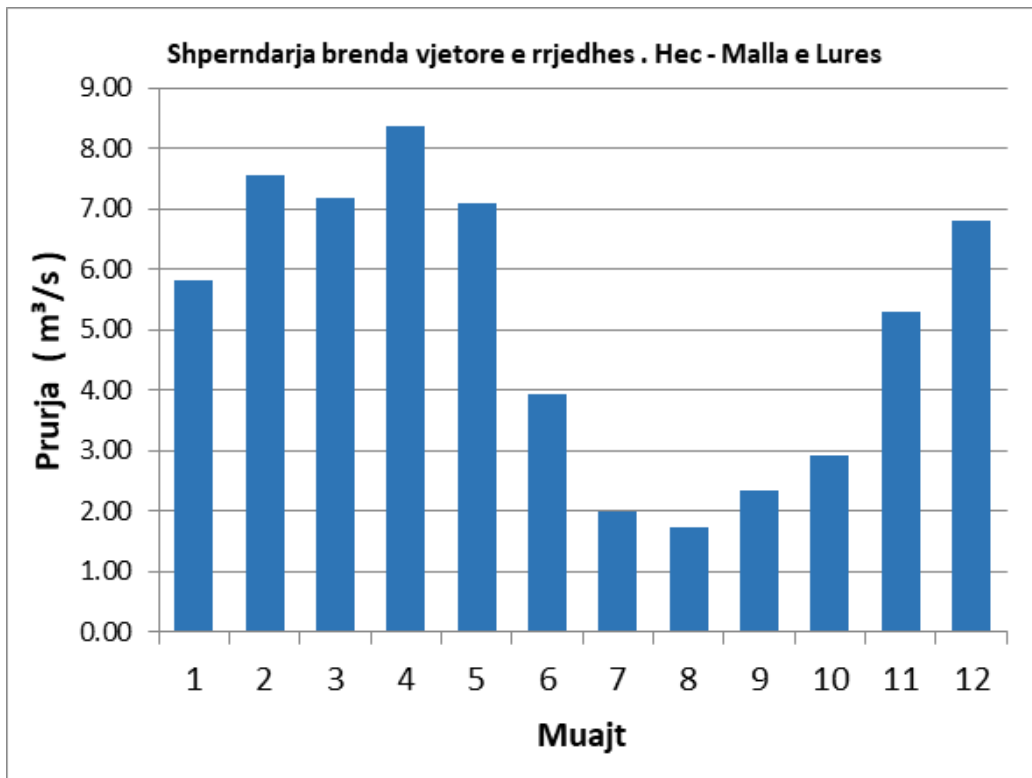
**RAPORT PARAPRAK I VLERESIMIT TE NDIKIMIT NE MJEDIS
HIDROCENTRALI "MALLA", QARKU KUKES DHE QARKU DIBER**

laget (25%) dhe vitin e thate (75%), ndersa ne tabelen 5 jepen prurjet ditore perkatese me qendrueshmeri te ndryshme.

**Tab. Ordinatat kryesore te lakoreve te qendrueshmerise se prurjeve ditore. HEC
Malla Lures**

LAKORET E QENDRUESHMERISE SE HIDROCENTRALIT E MALLA							
Nr.	Ditet	Hec - Malla D.Molla			Hec - Malla D.Arrza		
	Siper. (km ²)	112.3			4.20		
	Siguria	25%	50%	75%	25%	50%	75%
1	1	62.464	46.731	31.171	2.849	2.131	1.422
2	3	43.216	32.332	21.566	1.971	1.475	0.984
3	5	34.985	26.173	17.458	1.596	1.194	0.796
4	10	25.179	18.837	12.565	1.148	0.859	0.573
5	30	16.463	12.317	8.216	0.751	0.562	0.375
6	40	14.405	10.777	7.189	0.657	0.492	0.328
7	50	13.074	9.781	6.524	0.596	0.446	0.298
8	57	12.348	9.238	6.162	0.563	0.421	0.281
9	75	10.314	7.716	5.147	0.470	0.352	0.235
10	100	8.353	6.249	4.168	0.381	0.285	0.190
11	120	7.021	5.253	3.504	0.320	0.240	0.160
12	140	5.665	4.238	2.827	0.258	0.193	0.129
13	160	4.648	3.478	2.320	0.212	0.159	0.106
14	180	3.728	2.789	1.861	0.170	0.127	0.085
15	200	3.051	2.282	1.522	0.139	0.104	0.069
16	220	2.542	1.902	1.269	0.116	0.087	0.058
17	250	1.937	1.449	0.967	0.088	0.066	0.044
18	300	1.380	1.032	0.689	0.063	0.047	0.031
19	355	0.605	0.453	0.302	0.028	0.021	0.014
20	365	0.157	0.118	0.079	0.007	0.005	0.004

RAPORT PARAPRAK I VLERESIMIT TE NDIKIMIT NE MJEDIS
HIDROCENTRALI "MALLA", QARKU KUKES DHE QARKU DIBER



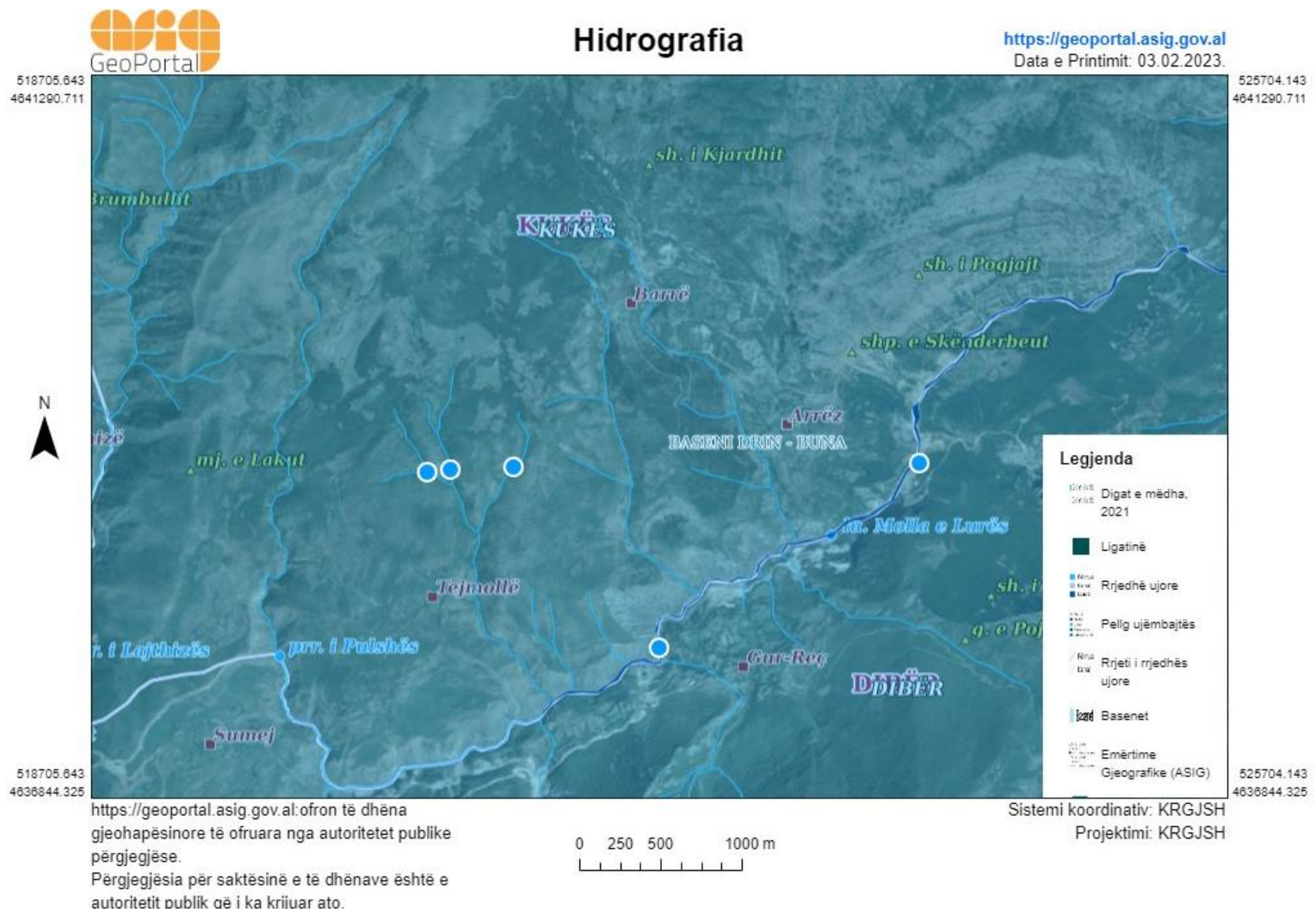


Fig. Hidrografia e zones ne studim

RAPORT PARAPRAK I VLERESIMIT TE NDIKIMIT NE MJEDIS
 HIDROCENTRALI "MALLA", QARKU KUKES DHE QARKU DIBER

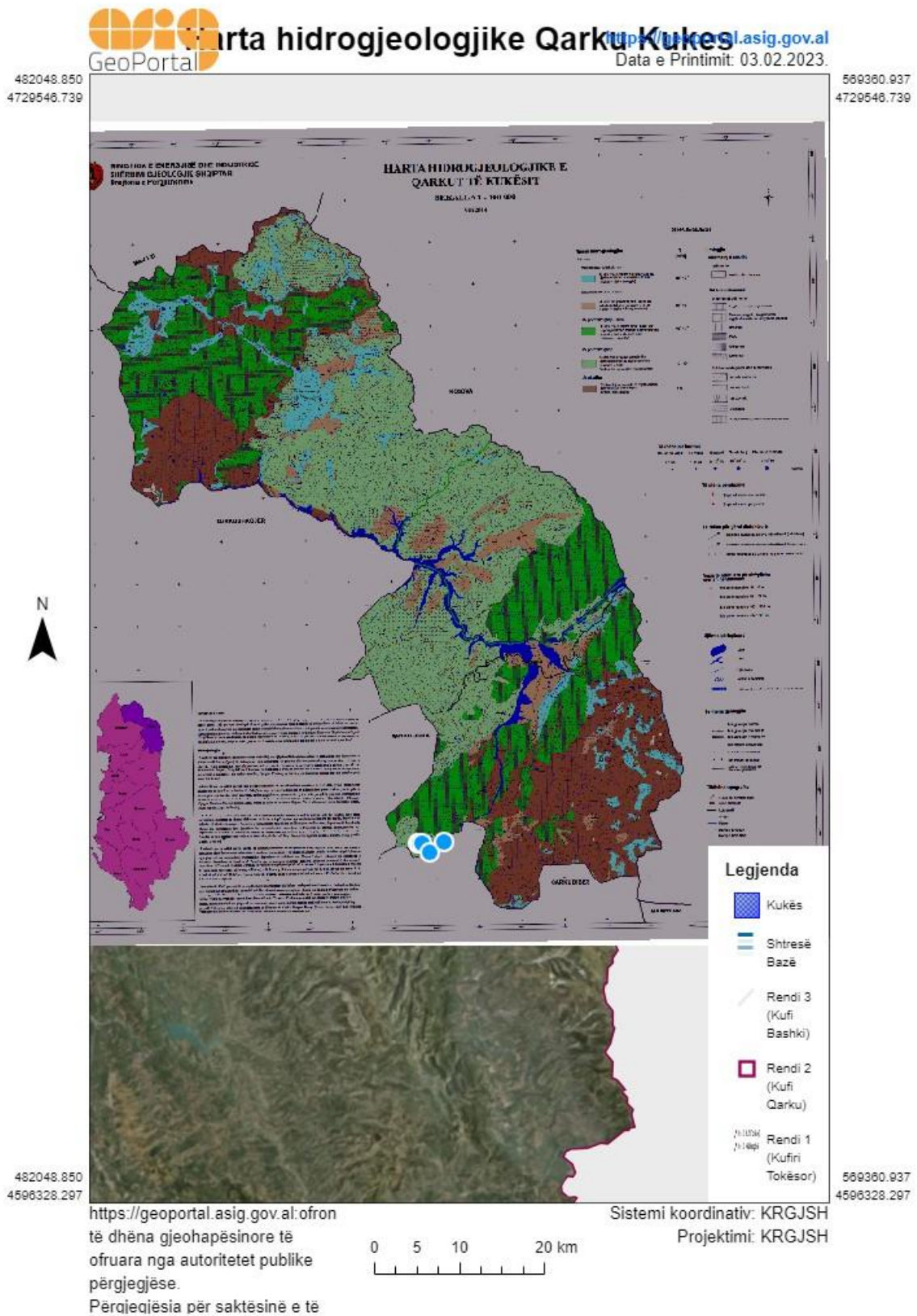


Fig. Harta hidrogeologjike e Qarkut Kukës

RAPORT PARAPRAK I VLERESIMIT TE NDIKIMIT NE MJEDIS
 HIDROCENTRALI "MALLA", QARKU KUKES DHE QARKU DIBER

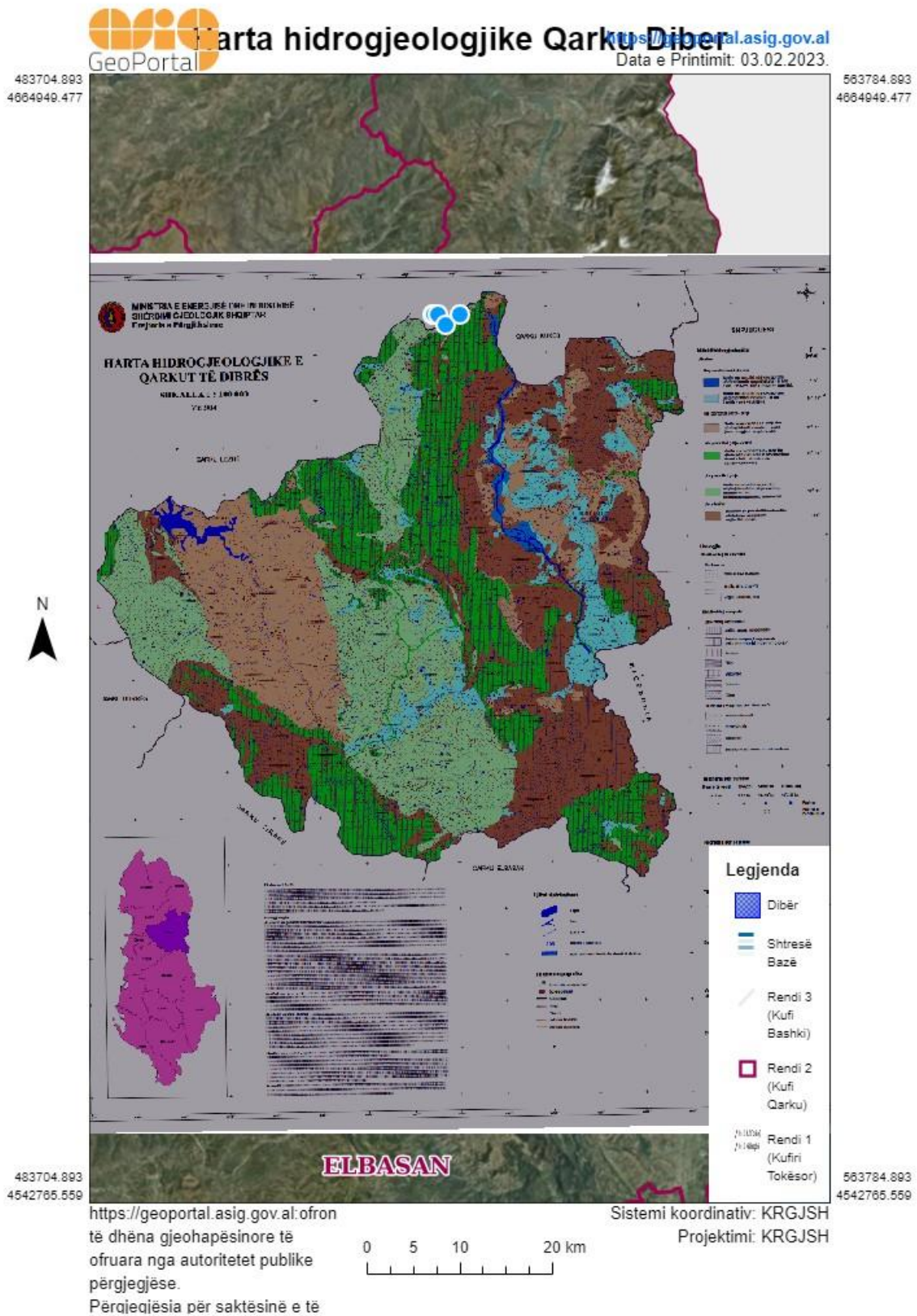


Fig. Harta hidrogeologjike e Qarkut Kukës

4. INFORMACION LIDHUR ME IDENTIFIKIMIN E NDIKIMEVE TE MUNDSHME, NEGATIVE, NE MJEDIS, TE PROJEKTIT

Metodika e identifikimit te ndikimeve te mundshme ne mjedis

Cdo veprimtari e re qe zhvillohet ne mjedis shoqerohet me pasoja dhe ndikime qe jane pjese e kompromisit qe shoqeria jone ka zgjedhur per t'u zhvilluar. Vleresimi i ndikimeve te mundshme ne mjedis si pasoje e zbatimit te projektit te propozuar eshte bere gjykuar mbi faktoret qe lidhen me natyren e veprimtarise, teknologjine e perdorur, menyren e funksionimit, sasine e energjise qe do te prodhohet, lendet e para te perdorura dhe mbetjet e gjenerura, te gjitha nen kontekstin e mjedisit fizik, biologjik dhe socio-ekonomik.

Identifikimi i ndikimeve te mundshme ne mjedis eshte analizuar sipas fazave te veprimtarise si me poshte:

- Ne fazen pergatitore/instalimeve/ndertimit te veprave inxhinierike,
- Ne fazen e funksionimit te hidrocentralit dhe prodhimit te energjise elektrike.

Cdo faze e zbatimit te projektit pervec ndikimeve te pergjithshme dhe te perbashketa ka edhe ato specifike qe varen nga faktoret qe i shkaktojne si p.sh. natyra e proceseve etj.

Eshte e rendesishme te kuptohet natyra e ketyre proceseve dhe forma e shfaqjes se tyre, direkte dhe indirekte, per te vleresuar drejt ndikimet e cdo veprimtarie qe perdor burimet natyrore. Sipas natyres ndikimet klasifikohen ne dy grupe te medha:

- Ndikime te kthyeshme,
- Ndikime te pakthyeshme.

Te dy llojet e ndikimeve mund te minimizohen ne terma relative ku qellimi kryesor eshte mbajtja e ndikimit brenda siperfaqes se cdo objekti dhe krijimi i kushteve natyrore per te siguruar riaktivizim te proceseve komplekse te natyres dhe rigjenerim te biodiversitetit.

Vete natyra e aktivitetit te propozuar dikton ndikime dhe efekte te perhershme ose ndikime mbetese ne karakterin e mjedisit te sapokrijuar pergjate gjithe teresise se tij, per zbutjen e te cilave propozohen masa konkrete.

Vleresimi i ndikimeve ne fazen e pergatitjes dhe ndertimit te veprave inxhinjerike

Paraprakisht theksojme se te Hec Malla nuk kane dhe nuk do te kene ndikime te konsiderueshme ne mjedis, pasi ky HEC do te zhvillohet kryesisht ne krah te perroit

**RAPORT PARAPRAK I VLERESIMIT TE NDIKIMIT NE MJEDIS
HIDROCENTRALI "MALLA", QARKU KUKES DHE QARKU DIBER**

pergjate shtratit te majte te rrjedhes, te gjitha siperfaqet e prekura do te rehabilitohen ne perfundim te projektit.

Bazuar ne operacionet kryesore te punes per ndertimin e komponenteve inxhinierike te Hec Malla, ne menyre te pergjithshme do te veconim keto ndikime negative te pritshme ne mjedis:

- Ndryshim i destinacionit te perdorimit te tokes ne siperfaqet ku do te ndertohen veprat inxhinierike;
- Shqetesim i shtreses se tokes (ngjeshje) dhe premisa per erozion nga germimet dhe punimet e ndertimit te komponenteve te Hec-ve; Prerje e bimesise dhe vegjetacionit ne siperfaqet ku do te ndertohen komponentet inxhinierike si veper marrje, dekantus, Baseni i presionit, tubacioni i turbinave dhe ndertesa e centralit.
- Gjenerim i ujrave te ndotur (turbullira) gjate punimeve te ndertimit te veprave;
- Zhurma nga makinerite dhe veprimtaria ndertimore ne pergjithesi;
- Emetim pluhuri si rezultat i punimeve te germimit.

Me analitikesht ndikimet e mundshme per receptoret apo perberesit e natyres/mjedisit jepen ne tabelen e meposhtme, ku ne planin vertikal pershkruhen operacionet ne kuader te zbatimit te projektit dhe ne ate horizontal pasoja e operacionit ne mjedis.

Lloji i aktivitetit qe eshte burim ndikimi	Natyra e ndikimit ne mjedis
Pershtatja e siperfaqeve te nevojshme ne te cilat do te ndertohen komponentet inxhinierike ku perfshihen edhe sheshet e rruget e sherbimit	<ul style="list-style-type: none"> - Ndryshim i destinacionit te perdorimit te tokes; - Shqetesim i shtreses se tokes; - Demtim i flores, kryesisht shkurre por edhe elemente te pyllit si disa drure pishe, gjate pastrimit ne siperfaqet ku do te kryhen ndertime; - Ndryshime ne pejsazh dhe topografine e siperfaqes ku do te punohet; - Gjenerim i masave te dherave dhe materiali drusor.
Punime germimi per hapjen e themeleve te godines se HEC, vepres se marrjes, dekantusit dhe basenit te presionit	<ul style="list-style-type: none"> - Do te gjenerohet nje mase shkembore (shih paragrafin pasardhes), e cila do te perdoret gjate operacioneve ndertimore (godine, mbushje, shtrim rruge etj.) - Demtim i struktures se tokes dhe cilesive fizike te saj; - Erozion ne kohe me reshje ne siperfaqet ku do te zhvillohen punimet;

**RAPORT PARAPRAK I VLERESIMIT TE NDIKIMIT NE MJEDIS
HIDROCENTRALI "MALLA", QARKU KUKES DHE QARKU DIBER**

Lloji i aktivitetit qe eshte burim ndikimi	Natyra e ndikimit ne mjedis
	<ul style="list-style-type: none"> - Rritje e lendes se ngurte ne ujerat siperfaqesore dhe rrjedhimisht ne trupat ujore ku ata derdhen si pasoje e shpellarjes se siperfaqeve te tokes se germuar (ne kohe me reshje); - Gjenerim pluhuri ne ajer, vecanerisht nese operacionet e ndertimit do te kryhen gjate stines se thate. Kjo sasi pluhuri do te ndikojte kryesisht mbi bimesine ne afersi te zonave ku do te kryhen punime ndertimi, pasi qendrat e banuara jane larg komponeve inxhinierike; - Emetim i zhurmave mbi nivelet normale per shkak te punes se makinerive qe do te perdoren per germim, te cilat do te shkaktoje shqetesim kryesisht tek ndertuesit dhe bota shtazore; - Po keshtu vlere te caktuara minimale vibracioni do te prekin disa lloje floristike qe gjenden ne zone dhe ne afersi te saj; - Ndryshime ne pejsazhin dhe topografine e zones.
Ne projekt parashikohet hapja e shesheve dhe rrugeve te sherbimit	<ul style="list-style-type: none"> - Operacionet e punes per sistemimin e e ketyre siperfaqeve do te shoqerohen me te njejtat ndikime ne mjedis si edhe punimet e tjera te ndertimit (te pershkruara me lart),
Qarkullimi i automjeteve dhe perdorimi i makinerive te tjera te nevojshme per operacionet e ndertimit.	<ul style="list-style-type: none"> - Gjenerim pluhuri pasi jo te gjitha rruget qe do te perdoren gjate ndertimit te komponenteve inxhinierike jane te asfaltuara; - Ndotje e tokes dhe ujrave si pasoje e avarive dhe defekteve te ndryshme te mekanikes; - Prezenca e rrezikut te aksidentimit te kafsheve, kryesisht reptileve.
Aktiviteti njerezor gjate kryerjes se punimeve	<ul style="list-style-type: none"> - Gjenerim i mbetjeve te ambalazhit si kartona, bidona, thase cemento dhe qese plastike.

Vleresimi i ndikimeve ne fazen e funksionimit

Ndikimet me te rendesishme ne mjedis qe evidentohen ne fazen e shfrytezimit te vepres jane:

1. Modifikim i ekosistemit te lumit. Zonat qe do te preken nga ky ndikim, i cili eshte nje ndikim afatgjate, perbejne edhe te ashtuquajturat zona te stresit hidrologjik;
2. Ndikime ne ekosistemet ujore, llojet peshkore dhe gjallesat e tjera.

- Menaxhimi i sasise se ujrave qe do te shfrytezohen

Shfrytezimi i ujrave te lumit Malla mund te ndikojte minimalisht ne prurjen e ujrave te perroit. Ne projekt jane parashikur masat e nevojshme per parandalimin dhe minimizimin e ketyre ndikimeve.

Llogaritja e ruajtjes se prurjes ekologjike

Nga pikpamja hidrologjike pellgu i lumit Malla e Lures karakterizohet prej nje ujhmerie te larte. Moduli vjetor merr vlere 45 deri 50 l/s.km², pra pothuaj sa dyfishi i vleres mesatare te modulit per territorin e vendit, deshmon edhe per nje kontribut te fuqishem nentoktor.

Ne kete lume, bazuar ne tenderin e organizuar nga MIE per shfrytezimin hidroenergjitik te tij, shoqeria "Gjurr Rec" shpk. ka fituar te drejten e shfrytezimit hidroenergjitik te segmentit te lumit, duke firmosur me MIE edhe kontraten perkatese te formes "BOT" (Ndertim - Operim - Transferim). Sipas studimit, lumi Malla dhe dega e saj perroi i Arrzes eshte parashikuar te shfrytezohet me nje HEC ne pjesen e fundit dhe me dy vepra marrje njera ne kuoten 470.0m te Hec Lura 3 deri tek kuota 381.85 dhe tjetra ne perroin e Arrzes ne kuoten 950 m deri tek kuota 385.0 i cili ka nje siperfaqe te pergjithshme ujembledhese rreth 114.67 km² deri ne vendin e vepres se marrjes se Hec-it.

Vleresimi i rendesise se ndikimeve te identifikuara

Per te percaktuar me mire masat per kontrollin dhe minimizimin e ndikimeve negative te identifikuara gjate procesit te VNM dhe per te ndihmuar vendimmarrjen e organeve kompetente, ne kete paragraf eshte bere nje kategorizim i rendesise se cdo ndikimi te mundshem negativ ne mjedis te projektit. Ky kategorizim eshte kryer bazuar ne vlerat mjedisore te zones, legjislacionin mjedisor ne fuqi dhe njohurite mbi teknologjine dhe tekniken e kryerjes se operacioneve ndertimore.

**RAPORT PARAPRAK I VLERESIMIT TE NDIKIMIT NE MJEDIS
HIDROCENTRALI "MALLA", QARKU KUKES DHE QARKU DIBER**

Metodika e vleresimit te rendesise se ndikimeve te mundshme negative ne mjedis

Kategoria	Pershkrimi
I ulet	Ndikimi eshte i perkohshem, demton pak vlera natyrore si ne cilesi dhe ne sasi (volume). Me perfundimin e operacionit qe e shkakton ai nuk jep me efekte ne mjedis
I mesem	Ndikimi eshte i perkohshem por ne mungese te masave kontrolluese dhe menaxhuese mund te shkaktojte ndikime afatgjata ne vlerat natyrore. Siperfaqja qe tjetersohet nuk rikthehet me ne gjendjen e saj por ze nje raport te pranueshem me siperfaqen totale te zones (koeficienti i tjetersimit) si dhe tjetersohet vetem siperfaqja ndertimore e objektit. Ndikimi nuk perfaqeson shkarkime te ndotesve ne mjedis
I konsiderueshem	Ndikimi eshte i perhershem dhe del pertej zones se ndikuar (zhvendosje, ndotje, zhurma e shkarkime ne ajer). Ndikimi kompromenton normat e shkarkimeve ne mjedis dhe normat e perdorimit te mjedisit
I kthyeshem	Mbaron efektin me ndalimin e shkakut dhe mjedisi i ndikuar rifiton gjendjen e tij natyrale. Demton vlera/zona te mbrojtura dhe unikale
I pakthyeshem	Pasojat e ndikimit jane te pakthyeshme (vazhdojne efektin negativ ne mjedis) edhe pasi perfundon veprimi qe shkakton ndikimin

Vleresimi i rendesise se ndikimeve negative mjedisore te HEC-it

Tabela e meposhtme paraqet sinjifikancen e ndikimeve te mundshme negative te projektit, identifikuar ne paragrafet e meparshem, ne kontekstin e vlerave mjedisore te zones, legjislacionit mjedisor ne fuqi dhe njohurive mbi teknologjine dhe tekniken e kryerjes se operacioneve ndertimore.

Lloji i ndikimit	Shkalla e ndikimit (sa thelbesor eshte ndikimi)		
	I ulet	I mesem	I larte
Gjenerim i dherave dhe masave drusore			
Gjenerim i mases shkembore			
Demtim i flores ne siperfaqet ku do te kryhen ndertimet			
Ndotje e tokes si pasoje e avarive te mekanikes.			
Erozioni ne kohe me reshje			
Ndikimet ne pejsazhin, relief dhe topografi.			
Ndikimet ne boten e gjalle (faunen)			
Ndikime ne ekosistemet ujore			
Ndikimet ne nivelin e ujrave te pellgut ujembledhes			
Clirime te zhurmave, gazeve, aromave, dhe pluhurit			
Gjenerim i mbetjeve te ambalazheve etj.			

Ky vleresim eshte mbeshtetur vetem ne kriteret e listuara me siper dhe ne vecorite e mjedisit ku do te zhvillohet projekti. Mbi kete vleresim do te orientohen edhe masat qe duhet te merren per te zbutur ndikimet, te cilat perbejne edhe Planin e Menaxhimit te Mjedisit.

Identifikimi i ndikimeve te mundshme pozitive dhe rendesia mjedisore e prodhimit te energjise elektrike nga HEC Malla

Qellimi i realizimit te ketij projekti eshte prodhimi i energjise elektrike duke shfrytezuar rezervat ujore te lumit Malla. Duke vleresuar ndikimet e mundshme ne mjedis te kesaj veprimtarie, kjo forme e prodhimit te energjise elektrike, krahasuar me ate te prodhimit me ane te TEC-ve me hidrokarbure, jo vetem qe nuk ndikon ndjeshem ne mjedis si pasoje e mungeses se shkarkimeve ne ajer per njesi prodhimi, por ndihmon ne uljen e presionit. Ne rastin e prodhimit te energjise elektrike me ane te TEC-ve ky presion rritet per shkak te ndotjes se ajrit nga gazet e cliruar nga djegia e lendes fosile. Kjo menyre prodhimi klasifikohet si perdorim i energjise se natyres apo burimeve te rinovueshme si uji, dhe qendron ne thelb te strategjive te prodhimit te energjise ne shkalle boterore qe synon uljen e varesise nga energjia fosile. Hidrocentralet reduktojne sasine e gazeve sere dhe permiresojne e ruajne gjendjen e atmosferes, cilesine e ajrit dhe shendetin e njeriut. Metodika e njohur e Panelit Nderkombetar te Ndryshimeve Klimatike qe punoi per hartimin e legjislacionit te Konventes se Kombeve te Bashkuara per Ndryshimet Klimatike rekomadon ndertimin e hidrocentraleve per prodhimin e energjise elektrike me qellim reduktimin e emetimeve te GHG (Green Houses Gases) qe kercenojne planetin sot. Nga ana tjeter, sigurimi i energjise elektrike nga energjia hidrike do te ndikonte edhe ne uljen e prerjeve te pyjeve ne zone per qellime energjetike si perdorimi i lendes se drurit per djegie etj.

Ulja e presionit mbi pyjet ne zone dhe demtimit te tyre per qellime ngrohje e gatimi do te jete nje nga ndikimet pozitive direkte per mjedisin dhe banoret e zones, por edhe per organet shteterore te administrimit te pyjeve.

Ndikime te tjera pozitive qe rrjedhin nga zbatimi i projektit jane:

- Gjenerimi i te ardhurave per buxhetin e administrates vendore,
- Rritja e prodhimit te energjise elektirike dhe zhvillimi ekonomik i zones,
- Perdorimi i energjise se rinovueshme dhe prodhimi i energjise se paster.
- Punesimi i nje numri te konsiderueshem te banoreve te zones gjate ndertimit dhe gjate shfrytezimit.

5. PERSHKRIMI PER SHKARKIMET E MUNDSHME NE MJEDIS

- Shkarkimet ne mjedis

Faza e ndertimit

Shkarkimet ne mjedis gjate fazes ndertimore mund te jene te natyrave te ndryshme, sic eshte permendur ne paragrafet e mesiperme. Ato mund te jene shkarkime ne ajer te pluhurave dhe gazeve, emetime te zhurmave dhe vibrimeve, shkarkime te ndotesve te ndryshem si: vaj/karburant ne toke dhe uje, etj. Mundesia me e madhe ndodhjes se shkarkimeve ne toke dhe uje eshte ne rastet e difekteve apo incidenteve te ndryshem.

Megjithate, keto shkarkime nuk priten te jene te medha dhe lehtesisht te menaxhueshme nga Kontraktori nese zbatohen procedurat perkatese te cilat do te evidentohen edhe ne Planin e Menxhimit Mjedisor (PMM).

Faza e funksionimit

Gjate fazes se funksionimit te hidrocentraleve nuk do te kete shkarkime ne mjedis. Energjia e ujit konsiderohet si forme e energjise se rinovueshme dhe nuk shkakton ndotje.

- Prodhimi i mbetjeve

Mbetjet mund te gjenerohen si gjate fazes se ndertimit ashtu edhe gjate fazes se funksionimit. Sasite me te medha te mbetjeve mund te gjenerohen gjate fazes se ndertimit, mbetje te tilla si: dhera natyrore te germuar, mbetje urbane, mbetje te lengshme, etj. Kontraktori ka per detyre zbatimin e praktikave te menaxhimit te mbetjeve te rrezikshme dhe jo te rrezikshme, duke bere:

- identifikimin dhe ndarjen e mbetjeve sipas llojit;
- percaktuar vendndodhjen e perkohshme ne kantier;
- percaktuar menytrat e trajtimit/transferimit te mbetjeve;
- depozitimimin e tyre perfundimtar (vendndodhjen);

Mbetjet e rrezikshme dhe jo te rrezikshme duhet te jene te rregulluara ne perputhje me kerkesat e Ligjit Nr. 10 463, date 22.09.2011 "Per Menaxhimin e Integruar te Mbetjeve". Sistemimi i mbetjeve inerte sic theksohet me siper do te behet duke i perdorur keto mbetje per mbushje ngjeshje ne nenveprat e HEC-it si dhe per sistemimin e rruges qe do te ndertohet pergjate gjurmes ku kalon tubacioni i turbinave. Gjate germimeve do te krijohen rreth 15 555 m³ mbetje te ngurta qe do riperdoren objekt.

Faza e ndertimit

Gjate aktiviteteve ndertimore te mund te gjenerohen mbetje te llojeve te ndryshme, ku me te rendesishme listohen si me poshte:

- Dherat e germuar gjate proceseve te ndryshme;
- Mbetjet nga prerja e vegjetacionit, dru, rrenje;
- Mbetjet urbane si: plastike, leter, karton, mbetje organike, etj;
- Mbetje te lengshme, si p.sh, urerat e ndotura urbane;
- Mbetje te rrezikshme si vajra, karburante, kimikate, etj;

Dherat e germuar qe do gjenerohen gjate germimeve do te depozitohen ne vende te perkohshme dhe te perhershme. Dherat e depozituar perkohesisht, vecanerisht guret, do te perdoren per mbushje te ndryshme, perforcime te skarpatave te vend-depozitimeve te perhershme, mbrojtje lumore, etj, ndersa dheu vegjetal do te perdoret per procesin e rehabilitimit. Mbetjet drusore te krijuara gjate heqjes se vegjetacionit, do te perdoren per aktivitete te ndryshme ndertimore dhe pjesa tjeter mund ti dhurohet komunitetit te zones. Ujerat e ndotura urbane dhe industriale do te grubullohen perkatesisht ne gropa septike dhe gropa dekantimi, ku me pas do te largohen me ane te kontraktoreve te licensuar. Ndersa mbetjet urbane duhet te ndahen dhe te menaxhohen sipas kerkesave ligjore. Nderkohe, gjate ndertimit mund te kemi gjenerim te mbetjeve te rrezikshme apo ndotje aksidentale si pasoje e difekteve apo rrjedhjeve te makinerive (karburant, vaj, etj). Te gjitha keto mbetje duhet te menaxhohen ne menyren e duhur nga Kontraktori qe ndikimi ne mjedis te jete sa me i vogel.

Faza e funksionimit

Ne fazen e funksionimit pritet sasi e vogel e mbetjeve te gjeneruara, te cilat kryesisht kane te bejne me gjenerimin e mbetjeve urbane si plastike, mbetje ushqimore, leter, etj. Gjithashtu, do te gjenerohet sasi e vogel e ujerave te ndotura urbane nga godinat e centraleve te HEC- eve, aty ku do te jene te vendosura dhe pajisjet higjeno-sanitare, brenda ambjenteve te punes se punonjesve qe do jene te perfshire gjate kesaj faze. Ndikimet ne kete faze vleresohen shume te vogla dhe me nje menaxhim te mire thuhet te paperfillshme.

- **Zhurmat dhe shkarkimet e pluhurave gjate fazes ndertimore**

Sa lidhet me emetimin e zhurmave gjate fazes ndertimore, duhet theksuar se ky ndikim eshte i perkohshem. Se pari faza e ndertimit eshte nje faze e mirepercaktuar

RAPORT PARAPRAK I VLERESIMIT TE NDIKIMIT NE MJEDIS HIDROCENTRALI "MALLA", QARKU KUKES DHE QARKU DIBER

ne kohe dhe se dyti operacionet e ndertimit do te kryhen brenda orareve te zakonshem te punes.

Bazuar edhe ne referencat nderkombetare per projekte te ngjashme vleresohet se zhurmat teknologjike nga mjetet e renda e japin efektin e tyre akumulativ deri ne nje rreze prej 150 - 200m ne varesi edhe te konfiguracionit natyror te terrenit i cili luan rolin e nje barriere natyrale etj. Per rrjedhoje pritet qe te ndikohen negativisht nga zhurmat e pajisjeve te renda si buldozere, eskavatore, kamione etj. vetem qendrat e banuara shume afer zones se projektit (150-200 m).

Sipas natyres se projektit te propozuar, mjetet me te perdorshme ne fazen e ndertimit jane kamionet dhe fadromat, vlerat e emetimit te zhurmave te te cileve jepen ne tabelen e meposhtme.

Pajisja	Vlerat
Kamion	81 - 87 Leq dB (A) ne 15 m
Fadrome	76- 78 Leq (dB(A) ne 15 m

Nderkohe Udhezimi nr.8 date 27.11.2007 "Per nivelet kufi te zhurmave ne mjedise te caktuara", percakton vlerat e lejuara te zhurmes si ne tabelen e meposhtme.

Nga krahasimi i nivelit te zhurmave qe clirojne mjetet e punes me ato kufi te lejuara sipas Udhezimit nr.8 date 27.11.2007 "Per nivelet kufi te zhurmave ne mjedise te caktuara", verehet se nivelet e lejuara te zhurmave ne qendrat e banuara me te aferta gjate kohes se zbatimit te projektit mund te tejkalohen. Ndonese qendrat e banuara jane relativisht te distancuara nga zona ku do te kryhen punime, rekomandohet qe firma zbatuese e projektit te punoje me eficence per te menjanuar oret e te zgjatura te punes dhe punimet ne oret e para te mengjesit ose ne mbremje.

I njejti arsyetim vlen edhe per sasine e gazeve dhe pluhurave qe do te emetohen si pasoje e djegies se karburantit ne motore dhe levizja e automjeteve.

Duke mbajtur parasysh qe zona e propozuar per zhvillimin e projektit ka karakter rural dhe eshte mjaft larg stresit industrial, ndotja e ajrit si pasoje e operacioneve te ndertimit te veprave inxhinierike dhe qarkullimit te automjeteve vleresohet te mos i tejkaloj normat e cilesise se ajrit per qendrat e banuara.

Njekohesisht firma zbatuese duhet te njohe dhe zbatoje kerkesat e Rregullore Nr. 1 date 15.03.2006 "Per parandalimin e ndikimeve negative ne shendet e ne mjedis te veprimtarive ndertimore".

- **Pershkrim i aksidenteve te mundshme me pasoja ne mjedis**

Faza e ndertimit

Aksidentet e mundshme me pasoja ne mjedis mund te ndodhin me shume gjate fazes se ndertimit. Te tille mund te jene difektet e makinerive, rrjedhje vaji apo karburanti te cilat mund te ndotin token dhe ujin. Aksidente te tjera mund te permendim renin e zjarreve si pasoje e pakujdesise. Ky rast eshte lehtesisht i zgjidhshem pasi pirja e duhanit ne kantier duhet te ndalohet nga kontraktori. Aksidente te tjera mund te ndodhin gjate transportit te materialeve apo ne rastet kur shkelet shpejtesia maksimale e lejuar nga automjetet. Megjithate, keto aksidente mund te shmangen duke marre parasysh edhe projekte te ngjashme te cilat jane zhvilluar me pare. Shoqeria zbatuese e projektit ka per detyre trajnimin e rregullt te stafit dhe pergatitjen e Planit te Menaxhimit te Mjedisit dhe Planit te Emergjencave, ne menyre qe te siguroje parandalimin e aksidenteve te ndryshme me pasoja ne njerez dhe ne mjedis, por njekohesisht edhe marrjen e masave zbutese ne raste te tilla.

Faza e funksionimit

Gjate fazes se funksionimit mundesia e aksidenteve eshte me e vogel. Godinat e centraleve duhet te jene te pajisura me kushtet e nevojshme te mbrojtjes kunder zjarrit dhe me planin e daljes ne rast emergjencash per cdo godine. Aksidente te mundshme mund te kete gjate mirembajtjeve te ndryshme apo riparimeve te pajisjeve te hidrocentraleve. Megjithate mundesia qe te ndodhin aksidente ne kete faze eshte shume e vogel.

Pra nga sa me siper verehet qe ndikimet e projektit ne mjedis do te jene vetem gjate fazes se ndertimit, ndersa gjate fazes se funksionimit keto ndikime do te jene te pakonsiderueshme, per te mos thene qe nuk do kete fare ndikime.

**6. INFORMACION PER KOHEZGJATJEN E MUNDSHME TE
 NDIKIMEVE NEGATIVE TE IDENTIFIKUARA;**

Ndikimet e Veprimtarive	Kohezgjatja
<p><u>Zonat e ndertimit te veprave:</u> Vendet ku do te instalohen pajisjet e kantiereve jane perzgjedhur pa bimesi te dendur, ne menyre qe te minimizohen ndikimet. Sheshet e perzgjedhura ne pergjithesi jane te zhveshura dhe jo te mbuluara me bimesi te larte. Keto perbejne siperfaqe te zena nga shkurre apo barishte persa i perket vepres se marrjes, dekantusit, basenit te presionit, tubacionit te turbinave dhe godines se centralit. te gjitha veprat shtrihen ne terrene te cilat mbulohen kryesisht nga shkurre.</p>	<p>Afatmesem</p>
<p><u>Pluhurat:</u> mund te gjenerohen si pasoje e transporteve te lendes pare, materialeve te ndertimit, trafikut te automjeteve, germimeve te konsiderueshme, ndertimi te veprave te Hecit, etj.</p>	<p>Afatshkurter</p>
<p><u>Ndikime ne ceshtjet sociale dhe ekonomike:</u> Ndikimet ne mjedisin social-ekonomik vleresohen te jene shume pozitive dhe te shtrira ne kohe. Zhvillimi i projektit do te ofroje punesim per banoret lokale gjate fazes ndertimore dhe gjate shfrytezimit.</p>	<p>Afatgjate</p>
<p><u>Germimet:</u> proceset e germimeve mund te kene ndikime ne ajer si p.sh emetimi i pluhurave, gjenerim te zhurmave, ndikim ne peizazhin e zones, etj. Keto ndikime vleresohen te jene normale per nje proces te tille ndertimor.</p>	<p>Afatmesem / Afatgjate</p>

**RAPORT PARAPRAK I VLERESIMIT TE NDIKIMIT NE MJEDIS
HIDROCENTRALI "MALLA", QARKU KUKES DHE QARKU DIBER**

Ndikimet e Veprimtarive	Kohezgjatja
<u>Ndikimi mbi te ardhurat ekonomike dhe cilesine e jeteses:</u> ndikimi i ketij projekti ne rang lokal dhe rajonal do te jete pozitive dhe me impakt te rendesishem per komunitetin e zones perreth. Cilesia e jeteses do te permiresohet ndjeshem, duke rritur te ardhurat ekonomike dhe duke i dhene mundesi zones per te zhvilluar turizmin malor.	Afatgjate
<u>Ndikimi vizual dhe peizazhi:</u> Gjate fazes se ndertimit do te kemi ndikime te perkohshme ne peisazh (psh, prania e grumbujve me dhe, inerte apo materiale te ndertimit dhe germimet e tokes direkt ne zonat e implementimit te projektit per cdo veper. Ky ndikim do te jete i perkohshem.	Afatmesem
<u>Zhurmat:</u> zhurmat tipike qe shkatohen gjate procesit te ndertimit nuk mund te shmangen. Zhurmat jane normale deri ne 40 dB per nje aktivitet ndertimor, nga transporti, germimet e tokes, etj. Zhurmat nuk pritet te sjellin ndikime ne komunitet pasi zonat e punes jane ne distanca shume te medha nga banesat apo shtepite e distancuara.	Afatshkurter
<u>Ndikimet nga operimi dhe mirembajtja:</u> gjate operimit dhe mirembajtjes ndikimi mbi punonjesit do te jete minimal sepse cdo punonjes do te pajiset me mjete te posacme mbrojtese si per shembull kufje per veshet ne rastin e godines se centralit.	Afatmesem / Afatgjate
<u>Rrjeti elektrik:</u> qe do te perdoret do te jete rrjeti i ri i transmetimit i cili do te sherbeje per transmetimin e energjise se prodhuar ne hidrocentral. Ndertimi i ketij rrjeti elektrik mund te ndikoje ne bimesine e zones, vetem gjate fazes se ndertimit.	Afatshkurter / Afatmesem

**RAPORT PARAPRAK I VLERESIMIT TE NDIKIMIT NE MJEDIS
HIDROCENTRALI "MALLA", QARKU KUKES DHE QARKU DIBER**

Ndikimet e Veprimtarive	Kohezgjatja
<p><u>Ndikimi ne infrastrukture:</u> Nder ndikimet me te rendesishme pozitive te projektit do te jete permiresimi i infrastruktures se zones, ku do te ndertohen dhe rehabilitohen mbi 10 km rruge lokale. Ky ndikim do te jete afatgjate dhe shume pozitiv per zhvillimin e zones, si dhe shkurtimin e distancave kohore me qendrat urbane me te aferta.</p>	<p style="text-align: center;">Afatgjate</p>
<p><u>Vepra e marrjes + dekantuesi + Baseni i Presionit:</u> ndertimi do kryhet me bazament me beton te armuar. Baxhot e baseneve do te pajisen me nje hapje qendrore per te mundesuar uljen e mjeteve si dhe montimin e nje zgare metalike per te kapur mbetjet inerte.</p>	<p style="text-align: center;">Afatmesem</p>
<p><u>Ndertimi i tubacionit te turbinave:</u> ndertimi i tubacioni te te turbinave do te trasportoje prurjen e ujit te marre nga perroi per ne ndertesën e centralit.</p>	<p style="text-align: center;">Afatmesem / Afatgjate</p>
<p><u>Ndertimi i Ndertesës se centralit:</u> nga ana strukturale, parashikohet qe te realizohet me beton te armuar te derdhur ne vend.</p>	<p style="text-align: center;">Afatmesem</p>

7. TE DHENA PER SHTRIRJEN E MUNDSHME HAPESINORE TE NDIKIMIT NEGATIV NE MJEDIS

Ky projekt nuk ka dhe nuk do te kete ndikime negative ne shtrirje hapsinore, madje dhe ne zonen ku do te zhvillohet projekti keto ndikime do te jene te pa konsiderueshme dhe vetem gjate fazes se ndertimit te HEC.

8. MASAT E MUNDSHME PER SHMANGIEN DHE ZBUTJEN E NDIKIMEVE NEGATIVE NE MJEDIS;

Qellimi i monitorimit mjedisor per veprimtarine e HEC-ve eshte qe te siguroje te dhena nepermjet te cilave te vleresohet nese zhvillimi i veprimtarise eshte ne perputhje me ligjet dhe standartet mjedisore qe lidhen me te, si dhe per te vleresuar performancen mjedisore te menaxhimit te saj ne kuader te permiresimit te vazhdueshem. Ndonese ne VKM Nr. 1189, date 18.11.2009 "Per rregullat dhe procedurat per hartimin dhe zbatimin e programit kombetar te monitorimit te mjedisit" percaktohen qarte indikatorët mjedisore qe duhet te monitorohen, ata duhet te pershtaten dhe t'i perkasin veprimtarise.

Treguesit e monitorimit

Elementi i monitorimit	Frekuenca	Pergjegjesi
Sasisa e ujit ne perrua para marrjes se tij dhe devijimit per ne HEC	Periodike	Kompania shfrytezuese
Sasia e ujit ne perrua pas marrjes se tij dhe devijimit per ne HEC (ne vazhdim te rrjedhes natyrale)	Periodike	Kompania shfrytezuese
Sasia e ujit ne perrua pas shkarkimit nga HEC (ne vazhdim te rrjedhes natyrale)	Periodike	Kompania shfrytezuese
Sasia e ujit qe do te perdoret nga Hidrocentrali	Periodike	Kompania shfrytezuese
Parametrat fiziko-kimike te ujit te perdorur para marrjes dhe futjes ne turbina <i>Analize e plote: parametrat fizike, temperatura, pH, llumrat dhe lenda e ngurte, etj.</i>	Periodike	Kompania shfrytezuese
Parametrat fiziko-kimike te ujit te perdorur pas shkarkimit ne perrua	Periodike	Kompania shfrytezuese
Gjendja e flores dhe faunes ne zonen ne afersi te infrastruktures dhe veprave inxhinierike te HEC-it	Periodike	Kompania shfrytezuese
Niveli i zhurmes ne afersi te centralit	Periodik	Kompania shfrytezuese

Indikatorët e mesiperme te monitorimit jane nje nderthurje treguesish me te cilet vleresohet objektivisht gjendja e mjedisit dhe ndikimi i ndertimit dhe funksionimit te hidrocentralit ne kete gjendje.

Parimet e Planit te Menaxhimit te Mjedisit dhe Masave Zbutese

Per menjanimin dhe zbutjen e ndikimeve negative ne mjedis te identifikuara ne seksionin paraardhes, kompania do te hartoje dhe zbatoje me perpikmeri nje Plan te Menaxhimit te Mjedisit dhe masave zbutese i cili ka per qellim parandalimin ose minimizimin e ndotjes dhe demtimit te mjedisit si dhe shendetin e sigurine ne pune. Plani i Menaxhimit te Mjedisit synon respektimin e standardeve mjedisore gjate kryerjes se aktiviteteve ndertuese te HEC-it dhe me pas shfrytezimit te tij, ne menyre te sigurt dhe efektive, me qellim final mbrojtjen e mjedisit dhe shendetit. Konkretisht, ai fokusohet ne ndikimet e identifikuara ne mjedis ne fazat e ndertimit dhe te shfrytezimit te vepres, masat perkatese menjanuese ose minimizuese dhe institucionet pergjegjes.

Masat e nevojshme per zbutjen e ndikimeve

Masat kryesore te propozuara ne Planin e Menaxhimit te Mjedisit duhet te adresojne zgjidhjet me optimale per minimizimin e ndikimeve te identifikuara negative ne mjedis. Keto masa duhet te synojne:

- rehabilitimin e siperfaqeve qe do te perdoren dhe ndikohen nga veprimtaria ndertimore,
- sistemimin e mases inerte shkembore qe do te dale nga hapja e themeleve te nenveprave te hecit dhe trasese per vendosjen e tubacionit te turbinave. Sic kemi theksuar keto dhera do te riperdoren ne objekt per stabilizim dhe mbushje.
- kontrollin e erozionit,
- llogaritjen e prurjes ekologjike (Q355) dhe programimin e leshimit te ketij faktori pergjate rrjedhes egzistuese,

Zbatimi me korrektesi i ketyre masave do te behet i mundur nga perdorimi i teknikave te meposhtme:

- piketimi i sakte i siperfaqes ku do te ndertohet dhe kufizimi i veprimtarise vetem brenda saj,
- kontrolli i pluhurave nepermjet lagies se zones se punes dhe mbulimit te makinerive gjate transportit,
- kontrolli i dherave te gjeneruara dhe sistemimi i tyre nepermjet kompaktesimit,
- hapja e kanaleve te nevojshem per drejtimin e ujrave te shiut me qellim zvogelimin e erozionit,
- kontrolli teknik i mjeteve te punes per te parandaluar rrjedhjet e karburantit.

**RAPORT PARAPRAK I VLERESIMIT TE NDIKIMIT NE MJEDIS
HIDROCENTRALI "MALLA", QARKU KUKES DHE QARKU DIBER**

Plani i Menaxhimit te Mjedisit dhe masat perkatese per zbutjen e ndikimeve

Lloji i ndikimit	Masat per zbutjen e ndikimit	Komente mbi efektshmerine e masave
Gjenerim i masave te dherave dhe atyre shkembore si pasoje e hapjes se trasese se tubacionit te turbinave dhe themeleve te veprave inxhinierike	Piketim i sakte i siperfaqes ku do te punohet; Perdorimi maksimal i rrugeve ekzistuese; Perdorimi i mases shkembore per ndertimin e veprave inxhinierike dhe sistemime ne zone; Sistemimi i dherave per perdorim ne rehabilitimet e mundshme; <i>Per kryerjen e ketyre operacioneve do te bashkepunohet me organet e pushtetit vendor</i>	Ndikimi mbahet brenda kufijve te tij natyrale. Minimizohet efekti negativ i gjenerimit te mbetjeve inerte permes kthimit te tyre ne lende te pare per ndertim.
Emetim zhurmash, gazesh, aromash dhe pluhuri	Kontrolli periodik i makinerive per te siguruar emetim brenda normave te lejuara si per gazet ashtu edhe per zhurmat ; Planifikimi paraprak i punes dhe realizimi ne kohe sa me te shkurter, Transporti i mbetjeve dhe lendeve te para per ndertim me kamione te mbuluar, Lagia e herepashereshme me uje (vecanerisht ne kohe te thate) e siperfaqeve te punes.	Mbajtja e cilesise se ajrit brenda kufijve normale. Ulet koha e zgjatjes se ndikimit.
Erozion i siperfaqeve ku do te zhvillohen punimet ne mot me reshje	Planifikimi paraprak i punes dhe realizim i operacioneve ne kohe sa me te shkurter; Hapja e kanaleve perimetrike te thelle sipas gradientit te pjerresise dhe levizjes se mases.	Dobesohet efekti gerryes i pikes se shiut, pra minimizohet mundesia per erozion

**RAPORT PARAPRAK I VLERESIMIT TE NDIKIMIT NE MJEDIS
HIDROCENTRALI "MALLA", QARKU KUKES DHE QARKU DIBER**

Lloji i ndikimit	Masat per zbutjen e ndikimit	Komente mbi efektshmerine e masave
Ndotje e tokes si pasoje e avarive te mekanikes	Kontrolli dhe testimi periodik i gjendjes teknike te makinerive	Mbrojtja e tokes dhe ujrave siperfaqesore dhe atyre nentokesore
Ndikime ne nivelin e ujrave te lumit Malla	Kontrolli paraparak i sasise se leshimit te ujit nga vendmarrja per te mos demtuar rrjedhjen; Nderprerja e prodhimit te energjise ne periudha me mot te thate nese verehet se demtohen rrjedhat natyrale te poshtme te burimeve.	Optimizimi i prurjes ekologjike, e cila do te jete sa Q355 ditshi i marre nga kurba e qendrushmerise per vitin mesatar
Ndikime ne boten e gjalle (flora dhe fauna)	Ndalja e punimet gjate oreve te nates; Inspektimi para fillimit te operacioneve per te analizuar me kujdes sjelljet e botes se gjalle dhe per te percaktuar momentet e nderprerjes se aktivitetit ne faza te caktuara te ciklit vjetor te zhvillimit te biodiversitetit, si p.sh. koha e riprodhimit; Pastrim i pluhurit dhe lagje e luleses dhe organeve te riprodhimit te bimev; <i>Vleresime me te sakta per masat e duhura do te jepen ne vitin e dyte, mbas monitorimit te biodiversitetit ne zone gjate vitit te pare te veprimtarise</i>	Krijohen kushtet e nevojshme qe kafshet te levizin ne zone, gjuajne dhe riprodhohen. Kujdesi do te vazhdoje deri ne celjen dhe levizjen e te vegjelve nga folete Krijimi i kushteve per zhvillimin normal dhe riprodhimin e bimeve
Gjenerim i mbetjeve ambalazhe	Vendosja e konteniereve per hedhjen e mbeturinave dhe depozitimi i tyre ne perputhje me planet lokale te menaxhimit te mbetjeve	Menjanohet ndotja e mjedisit nga mbetje me natyre te ndryshme

Per zbatimin e Planit te Menaxhimit te Mjedisit kompania do te trajnoje personelin e saj dhe do te mbaje komunikim te vazhdueshem me eksperte te fushes dhe specialiste te strukturave pergjegjese per mjedisin.

Efikasiteti i masave te Planit te Menaxhimit te Mjedisit do te vleresohet me rezultatet konkrete te monitorimit te vazhdueshem te performances mjedisore te vepres. Ne varesi te ketyre rezultateve dhe problemeve te adresuara Plani i Menaxhimit te Mjedisit eshte objekt permiresimi te vazhdueshem.

- Programi i monitorimit te ndikimeve ne mjedis gjate zbatimit te projektit

Objektivi themelor i ketij kapitulli eshte qe te ofroje rekomandime te pershtatshme per mbrojtjen e shendetit te punonjesve, komunitetit lokal, si dhe mbrojtje te elementeve mjedisore te zones se ndikuar nga zhvillimi i projektit (ujera siperfaqesore, ujera nentokeore, ajer, toke, etj). Monitorimi ne thelb eshte procesi i vezhgimit dhe zbulimit te ndryshimeve, nese ato do te ndodhin, gjate nje periudhe kohe te caktuar. Monitorimi ne rastin e projektit ssubjekti Kisi-Bio-Energji shpk do te perqendrohet ne aktivitetet ndertimore, faktoret qe mund te gjenerojne ndikime negative ne mjedis, efektet e ketyre ndikimeve dhe ne zbatimin e masave per zbutjen e tyre. Gjate zbatimit te punimeve per realizimin me sukses te plote te projektit, Kontraktori do te pergatise Planin e Menaxhimit Mjedisor (PMM) dhe Planin e Rehabilitimit (PR).

Parametrat e monitorimit

- a) Monitorime ne baze javore;
 - i. Siperfaqet e bimesise se hequr/prere dhe numri i pemeve;
 - ii. Sasite e mbetjeve te gjeneruara te ndara sipas llojit, leter/karton, plastike, mbetje ushqimore, etj;
- b) Monitorime ne baze mujore;
 - i. Sasite e karburantit te harxhuara nga makinerite dhe automjetet;
 - ii. Sasite e karburantit te harxhuara nga gjeneratoret dhe pajisjet e tjera te ndertimit;
 - iii. Sasite e ujit te konsumuar per pirje;
 - iv. Sasite e ujit te konsumuar per procese teknologjike;
 - v. Sasite e dherave te germuar, dherave te perdorur dhe dherave te depozituar;
- c) Monitorime ne baze 6-mujore;
 - i. Cilesia e ajrit ne zonat e punes (gazet dhe pluhurat);
 - ii. Cilesia e ujit ne lumin e Malles (parametrat biologjike, fiziko-kimike);
 - iii. Niveli i zhurmave dhe vibrimeve ne zonat e punes;

Regjistrimi i te dhenave mjedisore

Matja dhe mbledhja e te dhenave per treguesit e mesiperme do te behet duke zbatuar metodat dhe teknikat shkencore te njohura dhe te pranueshme. Per te ruajtur te dhenat mjedisore te veprimtarise do te pergatitet dhe mbahet nje rregjister i vecante ku ato do te hidhen ne menyre te vazhdueshme. Te dhenat qe do te mblidhen do te vihen ne dispozicion te organeve shteterore dhe te interesuarve te tjere per t'i analizuar me qellim vleresimin e performances mjedisore te veprimtarise dhe kryerjen e permiresimeve te nevojshme.

9. NDIKIMET E MUNDSHME NE MJEDISIN NDERKUFITAR (NESE PROJEKTI KA NATYRE TE TILLE).

Konventa "Per vleresimin e ndikimit ne mjedis ne kontekst nderkufitar (Konventa ESPOO)" ka per qellim vleresimin e ndikimit ne mjedis te projekteve qe zhvillohen kryesisht ne zona nderkufitare dhe qe mendohet qe mund te kene ndikim ne mjedisin e vendeve fqinje. Shqiperia eshte pale ne kete Konvente qe prej 4 Tetorit te vitit 1991. Kjo Konvente synon bashkepunimin midis shteteve per mbrojtjen e mjedisit nderkufitar nga projektet me ndikim ne mjedis nepermjet:

- Njoftimit paraprak te shtetit, mjedisi i te cilit mund te ndikohet nga nje projekt i caktuar. Njoftimi behet nga Shteti, i cili synon te zbatoje projektin ne territorin e tij, i cili e fton Shtetin qe mund te ndikohet te marre pjese ne procesin e vleresimit te ndikimit ne mjedis te projektit te propozuar, duke i dhene kohe te mjaftueshme dhe vene ne disponim raportin e vleresimit te ndikimit ne mjedis te projektit te propozuar;
- Duke e njoftuar Shtetin e ndikuar per vendimin perfundimtar per projektin dhe kushtet per mbrojtjen e mjedisit qe duhet te respektohen.

Gjithashtu nga Shqiperia jane ratifikuar edhe amendamentet e saj, vendimet II/14 dhe III/17, nepermjet Ligjit Nr. 9478, date 16.02.2006 "Per aderimin e Republikes se Shqiperise ne vendimet II/14 dhe III/17, Amendamentet e Konventes se ESPOO-s "Per vleresimin e ndikimit ne mjedis, ne kontekst nderkufitar".

Subjekt i kesaj konvente jane te gjitha projektet e listuara ne shtojcen I te kesaj Konvente, ose me sakte ne Amnedamentin e dyte te kesaj Konvente, ku jane listuar te gjitha projektet qe i nenshtrohen kerkesave te kesaj konvente.

Projekti i propozuar nuk ben pjese ne shtojcen 1 te kesaj konvente dhe mbi te gjitha nuk do te ushtrohet ne nje territor kufitar.

10.PERFUNDIME DHE REKOMANDIME

Konsulentit konsideron ndertimin e HEC-it si nje mundesi zhvillimi per komunitetin qe do te ndikojne ne permiresimin e aspekteve social ekonomike te zones.

Investimi eshte i rendesishem edhe per faktin se do te realizohet ne nje nga sektoret me te rendesishem te ekonomise me efekte te ndjeshme jo vetem zonale por edhe rajonale dhe me gjere.

Vlen te theksohet se perftimi i energjise nga burimet e rinovueshme eshte sot dhe do te jete ne te ardhmen nje nga shtyllat baze per nje zhvillim te qendrueshem afat gjate. Studimi ne vetvete arrin ne konkluzionin se ne bilancin e pergjithshem ndikimet do te jene afat shkurtera, te lokalizuara dhe pergjithesisht te riparueshme, ndersa perfitimet do te jene afat gjate dhe gjithperfshirese ne kohe dhe ne komunitet.

Zbatimi me sukses i projektit duhet te marre ne konsiderate dhe sugjerimet e dhena ne kete material te cilat synojne, parandalimin, minimizimin dhe evitimin e demeve potenciale mjedisore gjate periudhes se zbatimit te punimeve dhe funksionimit te objektit.

Kjo kerkon qe secili prej aktoreve pjese e ketyre proceseve do te duhet te zbatoje me seriozitet detyrat dhe rregullat mjedisore dhe administrative, ne bashkepunim te ngushte me aktoret e tjere pjese e proceseve te mesiperme.

Nje rendesi te vecante merr ndjekja ne menyre rigoroze dhe permanente e procedurave kontrolluse dhe monitoruese te te gjitha proceseve, por sidomos gjate periudhes se zbatimit te punimeve.

Me kete rast institucione te tilla si DRM dhe pushteti vendor do te duhet te bashkepunojne ne vazhdimesi per monitorimin dhe zbatimin korrekt te detyrimeve te pales zbatuese dhe asaj perdoruese te objektit gjate gjithjezetegjatesise se vepres.

Rekomandime

Me qellim qe te sqarohet me tej cdo hap i veprimit qe do te ndermerret gjate gershetimit te proceseve te ndryshme qe do te kene vend ne realizimin e te gjitha projektit te propozuar rekomandojme:

- Zbatimin me sukses i projektit duhet te marre ne konsiderate dhe sugjerimet e dhena ne kete raport, te cilat synojne parandalimin, zvogelimin ose shmangien e demeve potenciale mjedisore gjate periudhes se zbatimit te punimeve dhe funksionimit te objektit;
- Kjo kerkon qe secili prej aktoreve pjese e ketyre proceseve do te duhet te zbatoje me seriozitet detyrat dhe rregullat mjedisore dhe administrative, ne bashkepunim te ngushte me aktoret e tjere pjese e proceseve te mesiperme;

**RAPORT PARAPRAK I VLERESIMIT TE NDIKIMIT NE MJEDIS
HIDROCENTRALI "MALLA", QARKU KUKES DHE QARKU DIBER**

- Nje rendesi te vecante merr ndjekja ne menyre rigoroze dhe te rregullt e procedurave kontrolluese dhe monitoruese te te gjitha proceseve, por sidomos gjate periudhes se zbatimit te punimeve;
- Me kete rast, institucione te tilla si: AKM/ARM-te perkatese, inpektoriati dhe pushteti vendor do te duhet te bashkepunojne ne vazhdimesi per monitorimin periodik dhe zbatimin korrekt te detyrimeve te pales zbatuese dhe asaj perdoruese te objektit gjate gjitha jetegjatesise se vepres;
- Monitorimi i rregullt i perdorimit te rrjedhes ekologjike ose mjedisore;
- Monitorimi i respektimit te grafikut vjetor te perdorimit te ujit;
- Monitorimi i rehabilitimit te mjedisit te prekur/demtuar gjate zbatimit te punimeve, sidomos ato te lidhura me floren, faunen dhe peizazhin;
- Te percaktohet, ne bashkepunim me autoritetet vendore, sa me shpejt te jete e mundur, vendi i mundshem i depozitimit te mbeturinave urbane ne fazen ndertimore te HEC-it;
- Te perdoret sasia e dheut te gjeneruar nga germimet per rehabilitimin e siperfaqeve te demtuara, mbushjeve te ndryshme apo rehabilitimit te tokave dhe guroreve te zones (kjo ne bashkepunim me Bashkine Prrenjas);
- Mbetjet inerte qe do gjenerohen duhet te trajtohen sipas kerkesave te Vendimit te Keshillit te Ministrave VKM Nr. 575, date 24.06.2015 "Per miratimin e kerkesave per menaxhimin e mbetjeve inerte";
- Mbetjet qe do te gjenerohen nga ndertimi duhet te specifikohen sipas Kodit te Vendimit te Keshillit te Ministrave VKM Nr. 99, date 18.02.2005, " Per Miratimin e Katalogut Shqiptar te Klasifikimit te Mbetjeve" te ndryshuar
- Te respektohen kushtet dhe rregullat e mbrojtjes ndaj zjarrit gjate fazes se ndertimit dhe gjate fazes se funksionimit te HEC-it;
- Te kryhet monitorimi periodik i aktivitetit si gjate fazes se ndertimit ashtu edhe gjate fazes se funksionimit te objektit;
- Te mos anashkalohen detyrimet e sipermarresit per rehabilitimin e zonave te ndikuara nga procesi ndertimor;
- Te zbatohet me perpikmeri "Plani i Rehabilitimit" dhe te kryhet monitorimi i mbjelljeve bimore deri ne mbarevajtjen e gjelberimit total te zones;
- Te regjistrohen pemet e prera dhe te mbillet bimesi autoktone e zones ne siperfaqet e demtuara;
- Te respektohet me rigorozitet i gjitha kuadri ligjor ne lidhje me mbrojtjen e mjedisit, ku pjesa me kryesore eshte permendur me siper ne kete raport.
- Te kontrollohen kushtet teknike te mjeteve te punes ne menyre periodike per te evituar, parandaluar rrjedhjet e lubrifikanteve e te hidrokarbureve ne mjedis, emetimin e gazeve e zhurmave te teperta te shkaktuara nga avari teknike te mjeteve te subjektit.

**RAPORT PARAPRAK I VLERESIMIT TE NDIKIMIT NE MJEDIS
HIDROCENTRALI "MALLA", QARKU KUKES DHE QARKU DIBER**

- Subjekti te realizoje menjehere cdo nderhyrje per pastrimin e mjedisit ne ndonje rast derdhje lendesh ndotese ne mjedis.

Subjekti eshte i hapur t'i nenshtrohet cdo lloj auditimi dhe monitorimi nga institucione te administrimit dhe mbrojtjes se mjedisit perfshi dhe NGO si dhe trupa shkencore.

Hartoi

Emanuela ARIFI

Ekspert i VNM dhe Auditimit Mjedisor
"Environmental and Sustainable Development Office" Sh.p.k.