

" KACI – IF - 2012 " SH.P.K.

PERMBLEDHJA JOTEKNIKE

(OBJEKTI I KROMIT “MAJA E KACULIT”)

HARTOI

“D.E.A. PROJEKT” SH P K

MAJ 2023

a) qëllimin e projektit të propozuar;

Projekti i propozuar ka për qëllim shfrytëzimin e mineralit të kromit në objektin “Maja e Kaculit” ,Bulqize, Qarku Diber dhënë nga Vendimin nr. 135/I, dt. 24.01.2023 të Keshillit Teknik Shkencor të SH.GJ.SH. për shndërrimin nga Leje Minerare së kerkim- zbulimit nr.1856/I dt.16.07.2021, në Leje minerare shfrytëzimi në objektin “Maja e Kaculit” Bashkia Bulqize, Qarku Diber me një sipërfaqe prej 0.124 km².

b) planimetrinë e vendndodhjes së projektit, ku të pasqyrohen në hartë topografike kufijtë e sipërfaqes, të shoqëruar me koordinatat, sipas sistemit koordinativ GAUS KRUGE, fotografi dhe të dhëna për përdorimin ekzistues të sipërfaqes që do të përdoret përkohësisht apo përherë nga projekti, gjatë fazës së ndërtimit apo funksionimit të veprimtarisë

Zona karakterizohet nga një terren relativisht i aksidentuar me maja të thepisura me kuote mbi 1400-1800m, veshtersisht të kalueshme, perrenj malore dhe shpate të pjerrta me mbi 30-40° - 60° pjerrësi. Lugina dhe shpate kumulative me deluvione, aluvione dhe koluvione me xhveshmeri të kufizuar. Kushtet tekniko-minerare të rajonit, janë të pershtateshme e mjaft të favorizuara për zhvillimin e punimeve të shfrytëzimit të detajuar për vetë diferencat në kuote të relievit, që variojnë nga 200 –300m e më shumë etj.

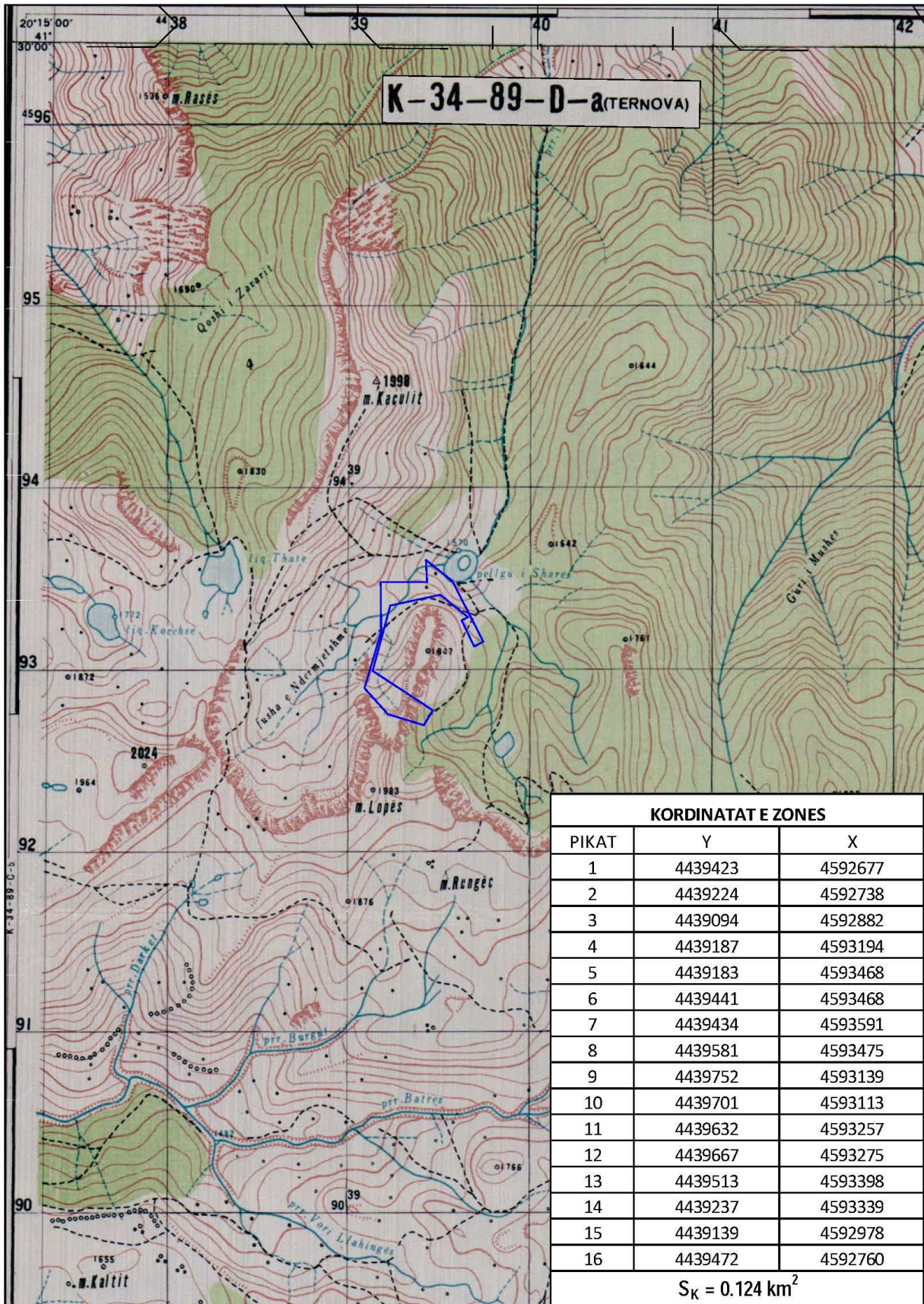
Zona e marrë për shfrytëzim ndodhet në lindje të V.Burimit të kromit Bulqize në afërsi 3 km. Zona në të cilën po ushtron aktivitetin gjeologo-minerar, subjekti “KACI – IF - 2012” sh.p.k, ka pak punime të hapura kerkim-zbulimi. Në pjesën veriore të saj kanë qenë hapur me pare disa kanale gjeologjike të cilët kanë takuar disa shlire mineralit kromi, trup kromitik të varfer midis dunitëve, me interes ekonomik. Kerkim zbulimi i metejshëm është ndërprerë për mungesë të dhënash. Zona ndodhet mes kuotave 1400--1800 m mbi nivelin e detit

Objekti i kromit “Maja e Kaculit”, ndodhet 2-2.5 km në lindje e të Bulqizës. Nga rruga e ekzistuese është rikonstruktuar një rrugë makine rreth 8.5 km e konvertuar në rrugë të re rreth 1.0 km për lidhjen e objektit dhe kryerjen e punimeve në zonën minerare. Objekti bën pjesë në prefekturën Diber. Ndodhet në planshtetën topografike të shkallës 1 : 25 000 me nomenklaturë: K - 34 - 89 - D - a (Ternova) me sipërfaqe 0.124 km².

Në objekt dhe në afërsi të tij nuk ka toka bujqësore, pyje dhe elemente të tjera të infrastruktures që mund të demtohen nga zhvillimi i këtij aktiviteti. Terreni në të cilën ndodhet objekti është kodrinor dhe me një topografi uniforme dhe të pershtateshme për zhvillimin e këtij aktiviteti. **Sipërfaqja e zones është 0.124 km² dhe kufizohet nga kordinatat e mëposhteme :**

KORDINATAT E ZONES GAUSS		
PIKAT	Y	X
1	4439423	4592677
2	4439224	4592738
3	4439094	4592882
4	4439187	4593194
5	4439183	4593468
6	4439441	4593468
7	4439434	4593591
8	4439581	4593475
9	4439752	4593139
10	4439701	4593113
11	4439632	4593257
12	4439667	4593275
13	4439513	4593398
14	4439237	4593339
15	4439139	4592978
16	4439472	4592760
$S_K = 0.124 \text{ km}^2$		

KORDINATAT E ZONES KRGJSH		
PIKAT	X	Y
1	522834	4592327
2	522634	4592385
3	522502	4592528
4	522592	4592841
5	522585	4593115
6	522843	4593118
7	522834	4593241
8	522982	4593126
9	523157	4592792
10	523107	4592766
11	523036	4592909
12	523071	4592927
13	522915	4593049
14	522640	4592986
15	522546	4592624
16	522882	4592410
$S_K = 0.124 \text{ km}^2$		



c) informacionin për qendrat e banuara, në zonën ku propozohet të zbatohet projekti, shoqëruar me fotografi dhe të dhëna për distancën e tyre nga vendndodhja e projektit të propozuar, si dhe përcaktimin e njësisë së qeverisjes vendore që administron territorin ku propozohet projekti;

Qendra me e afert e banuar, nga ku ka qene dhe eshte burimi kryesor i fuqise punetore te nevojshme eshte qyteti i Bulqizes si dhe komuna Kraste. Per aktivizimin e ketij objekti nuk do te mungojne specialistet si minatore, zjarnnetare, armatore, shinashtrues, vagonista, etj.

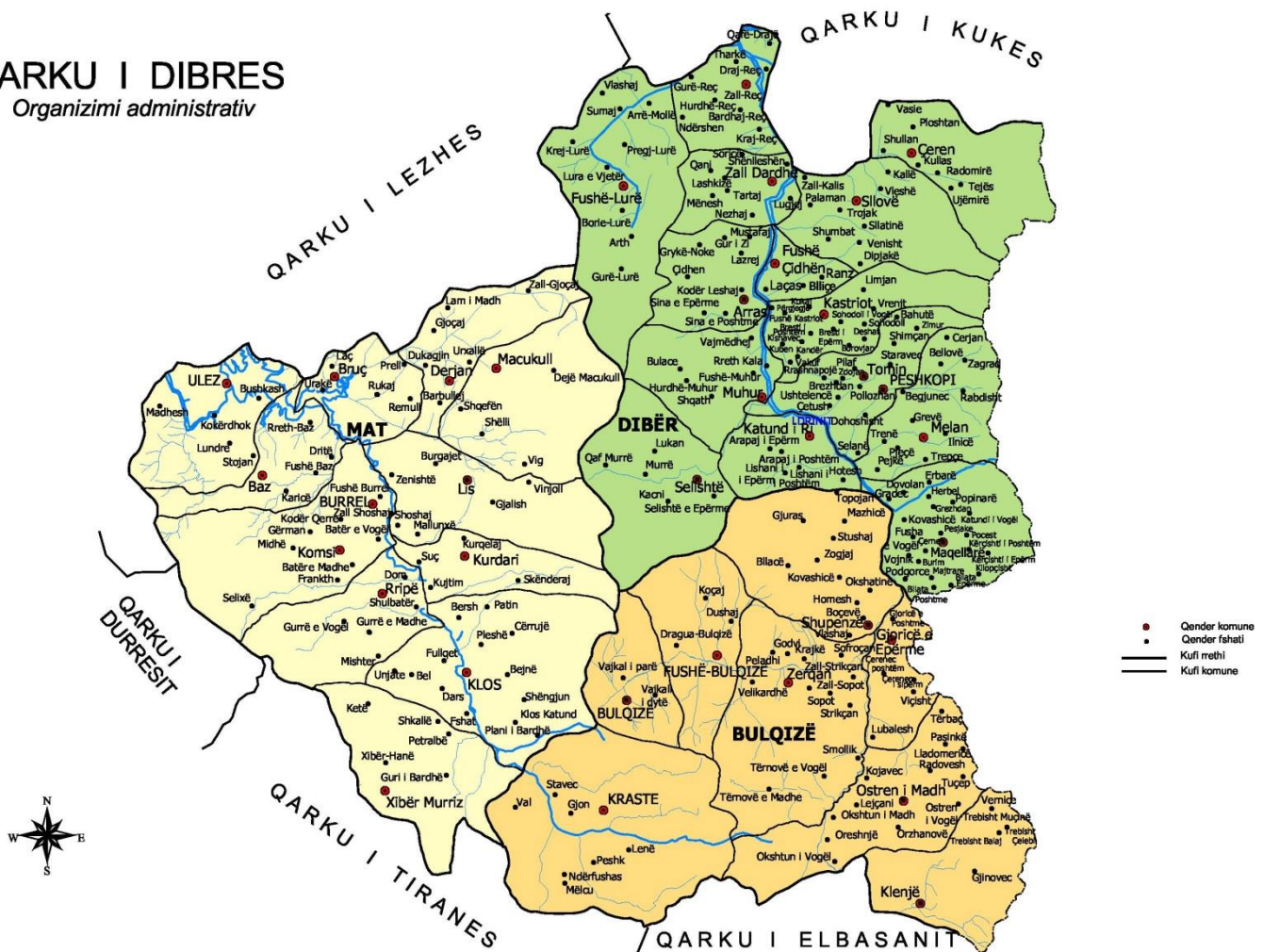
Zona e Bulqizes, nga ku do te sigurohet edhe fuqia punëtore për kryerjen e punimeve të shfrytëzimit të këtij objekti, është një zone me nivel të ulët ekonomik. Klima e ashpër, sipërfaqet e vogla të tokave bujqësore produktive, largësia e madhe nga qendrat e banuara, si Bulqiza, fshatrat përreth dhe Martaneshi, si dhe infrastruktura në tërësi e dobët, rënia e aktivitetit minerar etj., kanë bere që banoret e kësaj zone të lëvizin familjarisht drejt zonave të tjera të vendit si dhe në emigracion jashtë vendit.

Nder aktivitetet kryesore të popullsisë së kësaj zone, mund të përmendim: bujqësinë, blegtorinë, shfrytëzimin pyjor dhe përpunim druri, si dhe aktivitetin minerar.

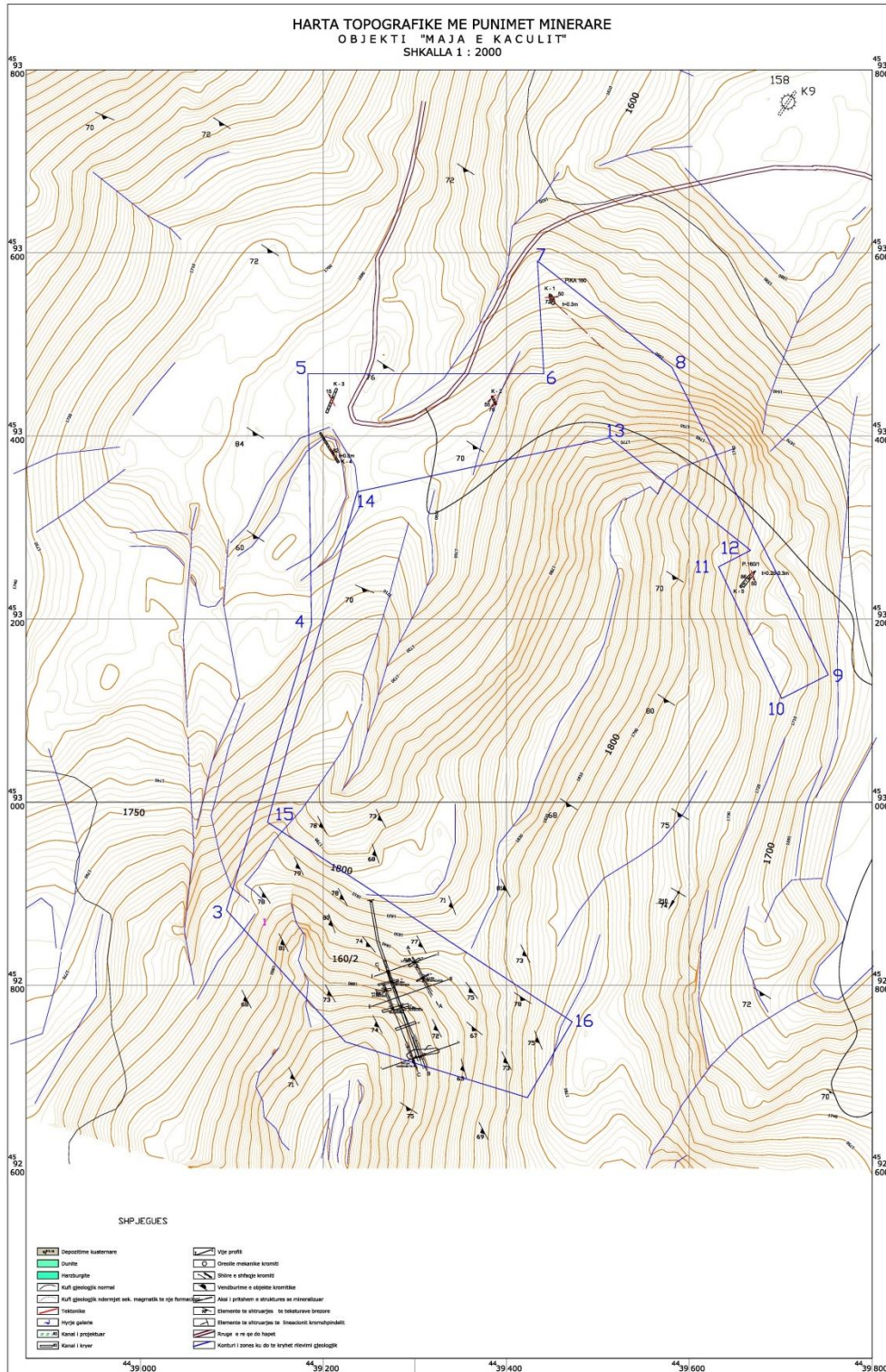
Një pjesë e mirë e banoreve është aktivizuar si punëtore dhe specialiste në subjektet private, që aktualisht, janë të pajisur me leje minerare shfrytëzimi në ish sektorët e Batrës, si në minierat Thekën, Krastë, Batër, Lugu i Gjatë, Liqeni i Sopëve, Fushë-Lopë, etj.

QARKU I DIBRES

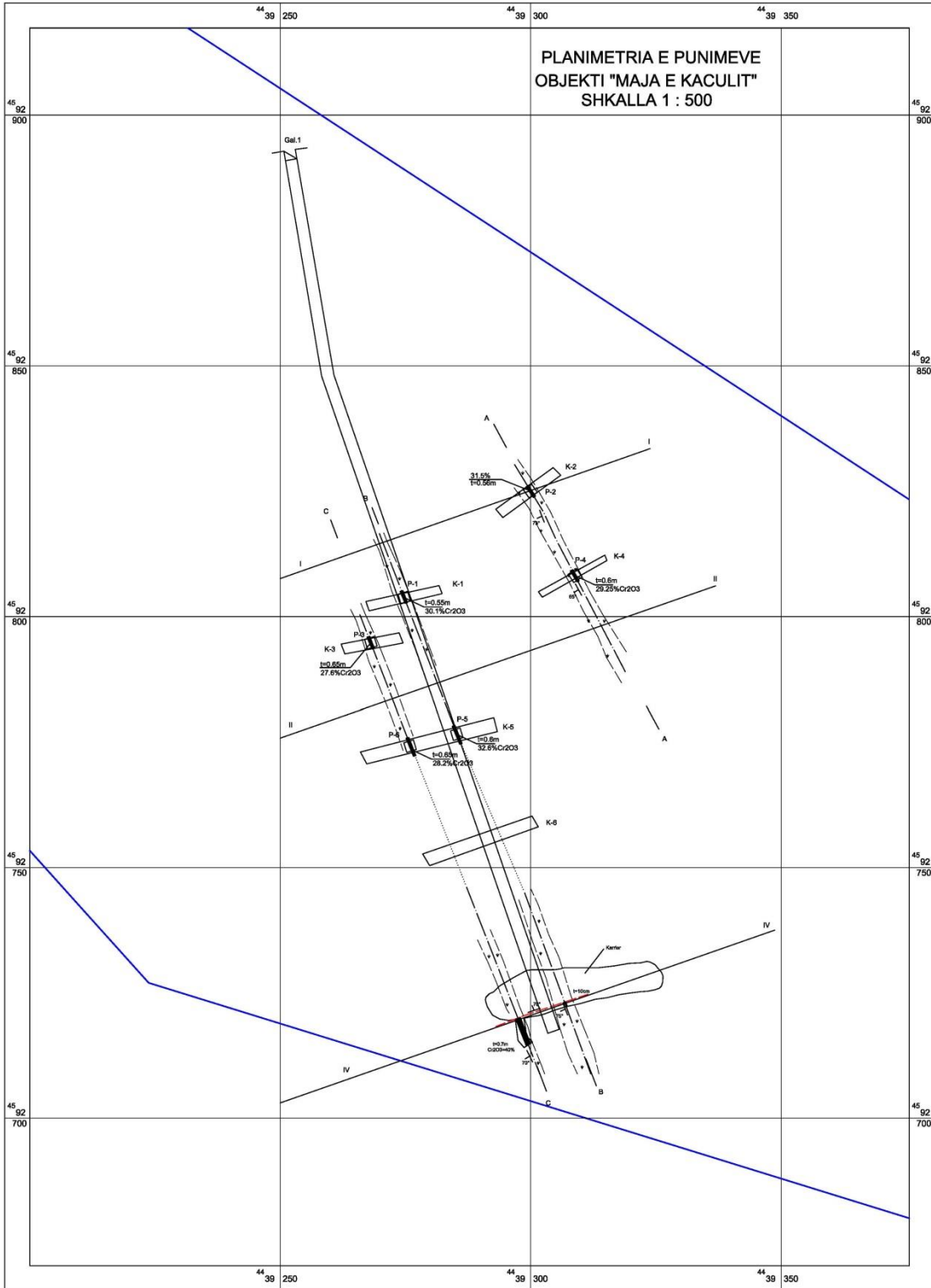
Organizimi administrativ



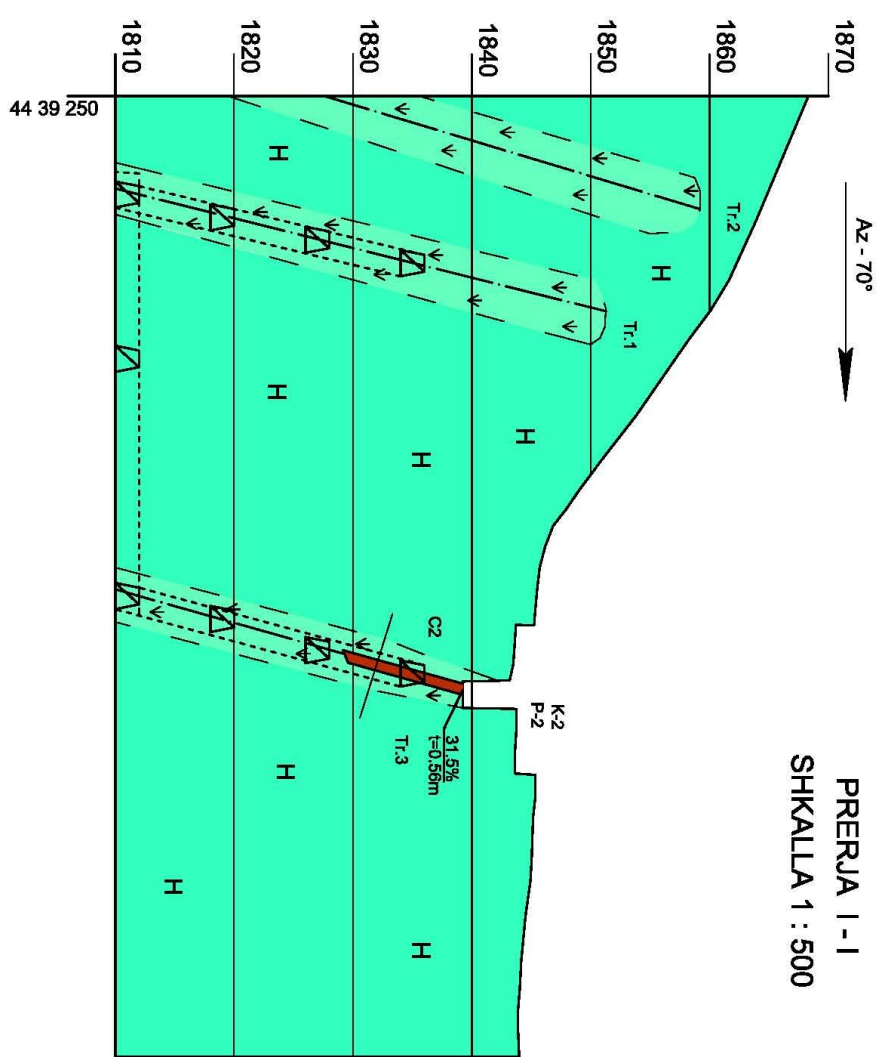
ç) skicat dhe planimetritë e objekteve dhe strukturave të projektin, si dhe mënyrat dhe metodat që do të përdoren për ndërtimin e objekteve dhe strukturave të projektit;



PLANIMETRIA E PUNIMEVE
OBJEKTI "MAJA E KACULIT"
SHKALLA 1 : 500



PRERJA I-1
SHKALLA 1 : 500



- LEQJENDE
- | | | | |
|--|-----------------------|--|-----------------|
| | Vije terreni | | Dunite |
| | Aksi i trupit xehëror | | Hartburglite |
| | Trupit xehëror | | Kufi gjeologjik |

d) përshkrimin e proceseve ndërtimore dhe teknologjike, përfshirë kapacitetet prodhuese /përpunuese, sasitë e lëndëve të para dhe produktet përfundimtare të projektit;

Per sa i perket ndertimit te objekteve siperfaqesore, ne zonen e kerkuar per shfrytezim eshte vendosur nje kontenier me funksion zyra dhe ambiente te tjera si garderob, magazine materialesh etj.. .

Historiku i punimeve të kërkim-zbulim-shfrytezimit ne vendburimin e Bulqizes

Shfrytezimi siperfaqesor i kromit ka filluar qe ne vitin 1948 ne nje siperfaqe rreth 1 km² dhe eshte punuar ne 6 dalje te mineralizuara.

Krahas shfrytezimit ne siperfaqe, ne vitin 1949 , filloi hapja e punimeve nentokesore te kerkimit per te mundesuar fillimin e shfrytezimit me nentoke te vendburimit te kromit Bulqize.

Ne vitin 1950 u organizua dhe filloi nga puna ekspedita gjeologjike Bulqize.

Per kerkimin dhe zbulimin e vendburimit fillimisht u perdoren punimet gjeologjike te tilla si kanale , transhe dhe puseza (shurfe).

Rezultatet e marra pas kryerjes se ketyre punimeve konkretizuan me tej vendburimin dhe hapen perspektiven per intensifikimin e metejshej te punimeve te kerkim-zbulimit.

Mbas vitit 1952 kerkim-zbulimi i vendburimit u krye edhe me shpime nga siperfaqja dhe nentoka. Per intesifikimin e metejshej te kryerjes se punimeve te kerkim-zbulimit , ne vitin 1956 u organizua dhe filloi nga puna Ndermarrja Gjeologjike Bulqize.

Zhvillimi i metejshej i punimeve gjeologjike konkretizoi rezerva te konsiderueshme te mineralit te kromit si ne shtrirje , ashtu edhe ne thellesi te vendburimit.

Mbeshtetur ne keto rezerva , per pjesen e siperme te vendburimit u hap nje volum i konsiderueshem i punimeve minerare kryesisht traverbanke dhe galeri.

Ne vitin 1958 , krahas shfrytezimit ne trupat Qendror dhe Perendimor i pare mbi galerite e zones se pare filloi hapja e rezervave me ne thellesi me ane te pusit vertikal nr.1 me thellesi 150 m dhe me traverbank nga siperfaqja ne kuoten + 820 m(Galeria 41) te drejtuar ne fundin e ketij pusi.

Ne vitin 1961 , perfundoi hapja e ketyre punimeve , u kryen punime te tjera pergatitore dhe ne vitin 1962 filloi shfrytezimi i mineralit nga pusi Nr.1 dhe galeria 41.

Krahas xhvillimit te punimeve minerare ne zonen e puseve 1, 2 e 3 , pas vitit 1970 per rritjen e sasise se rezervave te kromit filloi edhe hapja e punimeve minerare te zones jugore Bulqize , si horizonti 1200 , 1280 , 1360 , 1440 , 1050 ,galeria 16 etj. te cilat u lidhen me punimet e zones veriore te vendburimit te Batres. Hapja e ketyre punimeve shtoi sasine e rezervave dhe çeli me tej perspektiven e vendburimit te kromit Bulqize ne drejtim te jugut duke u njesuar ne nje vendburim te vetem Bulqize – Bater.

Hapja dhe pergatitja e blloqeve gjeologjike qe ndodhen ne territorin e kerkuar per leje minerare ka filluar ne fund te viteve 1950 dhe me tej, objekti i eshte nenshtuar plotesisht shfrytezimit ne vitet 1960 deri ne vitin 1973. Keto te dhena jane nxjerre nga materiali grafik (prerjet gjeologjike) te ish minieres se kromit Bulqize

Nga kryerja e ketyre punimeve komplekse te lartpermendura jane marre shume te dhena, qofte per ndertimin gjeologjik te vendburimit Bulqize, zhvillimet hidrogjeologjike dhe tektonike, por sidomos per ndertimin gjeomorfologjik dhe strukturor te trupit kromitik etj, te cilat trajtohen me poshte. ne kapitujt perkates.

Nga viti 1948 dhe deri tani nga Miniera e Kromit Bulqize jane prodhuar mbi 13 milion ton mineral kromi te pasur me cilesi mbi 40 % Cr_2O_3 .

Per prodhimin e kesaj sasie kromi jane kryer nje volum i konsiderueshem punimesh minerare (si shpime gjeologjike, punime gjeofizike , punime minerare kerkimi e pergatitore etj.)te cilat jepen saktesisht neper raportet gjeologjike te hartuara nga specialistet e ish ndermarrjes gjeologjike Bulqize dhe te ish minieres se kromit.

Sistemi i shfrytezimit nentokesore dhe treguesit tekniko ekonomik te tij

Ne zgjedhjen e sistemit te shfrytezimit me galeri nenkati jane marre ne konsiderate kushtet tekniko – minerare si fortesia e shkembinjve rrethues dhe vete minerali, prania e tektonikave te paperfillshme, trashesia mesatare e trupit mineral 0.8 m dhe kendi i renies se trupit mesatarisht 75° . Praktikisht eshte zbatuar sistemi i shfrytezimit me galeri nenkati i perdorur gjeresisht ne minieren e Batres.

Elementet kryesore te sistemit te shfrytezimit

- Gjatesia e bllokut	45 ml
- Lartesia e nenkatit	8 ml
- Seksioni i nenkatit	3.2 m^2
- Seksioni i oxhaqeve (duçkave)	2.2 m^2
- Sasia e rezervave ne bllok	1014 ton
- Humbjet e mineralit	8%
- Rezervat e nxjerrshme	912 ton
- Metrazhi punimeve minerare ne bllok	222 ml
- Metrazhi i punimeve minerare per 100 ton	20.5 ml
- Cilesia e mineralit ne bllok	39.5% Cr_2O_3
- Koeficienti i verferimit	8%
- Cilesia e mineralit te nxjerre mesatarisht	36 – 38% Cr_2O_3

Ne kete objekt minerali dhe sterili do te nxirren nga nentoka nga rrjeti I punimeve horizontale ekzistuese dhe ato te projektuara.

Procesi i rrezimit. Percaktimi i mjetit te rrezimit.

Mbeshtetur ne pervojen e deritanishme te grumbulluar gjate hapjes se punimeve minerare neper objektet e kromit. do te zbatohen pasaportat e shpim plasjes me te cilat eshte punuar deri tani ne minierat e kromit dhe qe jepen ne vizatimet bashkelidhur ketij studimi.

Thellesia e birave, ne hapjen e punimeve minerare do te jete 1.15-1.20 m, me diameter \varnothing 42 mm. Numri i birave ne balle per punimet horizontale (sipas fortesise se formacioneve shkembore dhe seksioneve) do te jete 10-13. Me lende plasese (dinamit) mbushet rreth $1/3$ - $2/3$ e gjatesise se bires, ndersa $2/3$ - $1/3$ e saj taposet me argjile. Konsumi specifik varion sipas seksionit dhe fortesise dhe eshte rreth 2.03 deri 2.34 kg/m^3 . shiko pasaportat e shpim plasjes

per punimet horizontale (vizatimet) Ngarkesa me lende plasese. per birat e prerjes do te jete 14 % me shume se ne birat e konturimit. Birat e dyshemese jane 14% me te ngarkuara se birat e konturit te barabarta me birat e prerjes. Dispozicioni i birave te prerjes do te jete pyramidal, me largesi birash 70 -80 cm dhe kend 75°, ndersa birat e konturit do te behen me kend (80-83°). Per punimet e pjerreta (oxhaket) me seksion (1.3x1.3 ose 1.5x1.5 m), jane parashikuar te behen 7 bira (sipas fortesise se farmacioneve shkembore dhe seksionit) me thellesi 1.2 m (shih vizatimin perkates). Konsumi specifik eshte 2.13 kg/m³. Birat e prerjes ngarkohen 33% me shume se birat e konturit. Dispozicioni i birave eshte piramidale. Kendi i birave te prerjes eshte 80°, ndersa i birave te konturit 82°.

Gjate zbatimit do te eksperimentohet, ne kushte konkrete. nje percaktim sa me efikas i pasaportave te shpim-plasjes, per te patur tregues sa me te mire ne shpimin e birave e rrezimin e mineralil dhe kosto sa me te ulet.

Per rrezimin e mineralil ne frontet e shlytezimit do te perdoren bira me thellesi 2-2.5 m. Ata do te behen me çekiç shpues te zakonshem. te vendosur ne mbajtese pneumatike. Dispozicioni i tyre do te jete ne forme freskorje dhe do te vendosen ne dyshemene e trupit kromitik, afer kontaktit krom gure.

Per shpimin e birave, si ne procesin e avancimit te punimeve minerare dhe ate te shfrytezimit do te perdoren çekiçe shpues pneumatike me kollone mbajtese. Meqenese volumi i punimeve qe parashikohet se do te kryhet eshte i vogel. dhe ne vitet e para do te punohet vetem me nje front, gjykohet se procesi i shpimit realizohet me nje çekiç. Gjithsesi per te shmangur difektet qe mund te ndodhin duhet mbajtur edhe nje çekic rezerve ne gjendje pune.

Sipas kushteve gjeologjike. minerare dhe te organizimit te punes, ne miniere parashikohet te punohet vetem ne nje deri ne dy fronte, qofte ky ne avancimin e punimeve apo ne procesin e shfrytezimi, pra do te jete ne pune njeheresh vetem nje çekiç shpues, i cili konsumon 3.5 - 3.5m³/minut ajer te komprimuar. Bazuar ne sa me siper, nevojat per ajer te ngjeshur do te jene sebashku me humbjet 4m³/min. Lidhja e e kompresorit me pajisjet e shpimit neper frontet e punes do te behet me tubo ajri me diameter = 1.5 polçe gome qe minimizojne humbjet, ose Ø 40 mm, te cilat durojne presion deri 10 bar.

Rrezimi i mineralit me bira marteli

Parametrat e rrezimit jane:

- Thellesia e birave	2.5 m
- Diametri i bires	36 – 42 mm
- Thellesia e mbushjes	1.25 m
- Thellesia e Taposjes	1.25 m
- Sasia e lendes plasese ne nje bira	1.2 kg
- Sasia e mineralit te rrezuar nga nje bira	4.8 ton
- Konsumi specifik i L.P	0.25 kg/ton
- Kendi i pjerresise se birave	70 – 75°

Ngarkimi i mineralit me lopate e llmarine te shtruar ne frontin e ngarkimit.
Transporti nga nje cift vagonistesh per ne stoqet e depozitimit ne siperfaqe.

Procesi i ngarkimit ne front

Ngarkimi i mineralit dhe sterilit do te jete i pamekanizuar. Ai do te behet me lopata dore me krahe, ashtu siç veprohet aktualisht ne te gjitha objektet minerare te kromit me te tilla kapacite. Transporti n/tokesor per ne sheshet siperfaqesore te depozitimit si i mineralit dhe i sterileve do te behet me vagona me kosh te kthyeshem.

Sterili do te depozitohet ne sheshet e caktuara, brenda territorit te lejes. Minerali do te depozitohet ne sheshin e depozitimit, qe do te ndertohet ne hyrje te galerise se re 40. Aty do te behet edhe e homogjenizimi i tij dhe prej atje, do te ngarkohet me fadrome me kapacitet kove 1.5 m³ te blere nga shoqeria apo te marre me qera nga te trete, neper automjete per t'u transportuar deri ne destinacionin e shitjes, po me te trete. Seleksionimi do te behet me dore ne sheshin e depozitimit te mineralit dhe gjate procesit te ngarkimit.

Transporti i brendshem.

Transporti i mineralit dhe sterilit do te behet ne front per gravitet pasi pjerresia e trupit xeheror e lejon nje variant te tille. Nga fronti deri ne dalje te galerise 40 minerali do te transportohet me vagona 0.86m³.

Ajrimi i punimeve

Gjate aktivitetit te shfrytezimit, ne periudhen para marrjes se licenses nga subjekti ne kete zone jane kryer punime te shumta nga ish-Miniera "I I Heronjte" Bater, te cilat ndikojne ne menyre te dukshme pozitivisht ne ajrimin e minieres.

Gjate punimeve te hapjes lidhja e tyre me hapsirat e shfrytezimit si dhe fakti qe nuk do te hapen punime te pjerta apo vertikale gjate ketij aktiviteti, e bejne te lehte dhe pa probleme ajrimi e fronteve.

Punimet minerare, te cilat jane ne gjendje relativisht te mire dhe te pashembura, bejn te mundur kalimin e rrymave te ajrimit nga nivelet e poshteme te punimeve ne nivelat e me siperme.

Marja e masave te pastrimit te punimeve kryesore, riparimet dhe ringritjet e ndryshme do te mundesojne mbajtjen ne kontroll te nje regjimi te vazhdushem te ajrimit te minieres se dhe do te krijohen premisa per nderhyrje te ndryshme sipas nevojës per disiplinimin e rrymave te ajrit.

Ajrimi i punimeve kryesore te hapjes dhe punimet e projektuare do te behen duke perdorur ventilatore lokale me menyre shtytese te ajrit te paster qe do te thithet nga jashte dhe nepermjet tubave te gomuar te ajrit(me diameter 400mm) do te shkoje ne frontet e parashpenies se punimeve kapitele te reja deri ne largesine 8 – 10 m.

Shpejtesia e levizjes se ajrit ne punime (0.8m/s deri 1.15m/s) eshte konform rregullave te teknikes se sigurimit ne miniere(me e madhe se 0.25m/sek). Rezistenca e sistemit e vleresuar indirekt eshte rreth 0.035 kilomiurg.

Furnizimi me ajer te ngjeshur

Sipas organizimit te punes, ne minier parashikohet te punohet ne fronte shembjeje, pra do jene ne pune vetem dy cekic shpues me nga 3.5m³ ajer ne minute. Per sa me siper nevojat per ajer te ngjeshur do te jene per 7-8 m³/minute. Per furnizimin me ajer te ngjeshur te pajisjes se shpimit do te duhet nje motokompresor me prodhimtari 10 m³ minute, i cili do te vendos tek hyrja e galerise. Per lidhjen e kompresorit me paisjet e shpimit do te nevojiten edhe rreth 300 ml tuba ajri me Ø 2 polce.

Trajtimi i pluhurit ne minere. Masat per eleminimin e tij.

Ne kryerjen e punimeve per gatitore te shfrytezimit, shpimi i birave do te behet me cekic shpues pneumatik i cili gjate punes krijon p[luhura qe jane te demshme per shendetin e punonjesit. Per te eleminuar pluhurat qe clirohen nga ky proces do te vendoset shpimi i lagur i cili eleminon pluhurat gjate shpimit te birave. Kjo realizohet me ane te nje bombule e cila ka hyrjen e ajrit te komprimuar dhe daljen e ujit per tek cekici shpues. Kjo metode e shpimit te lagur ehste aplikuar ne minieren e Bulquizes dhe ka dhene rezultate. Ne frontet ku nuk eshte e mundur vendosja e shpimit te lagur, pluhurat do te largohen nga fronti duke intensifikuar ajrimin e tij. Per largimin e pluhurave gjate procesit te ngarkimit do te aplikohet sperkatja e frontit me uje.

Shpimi i lagur,

Punimet e shpimit do te kryhen me cekic shpues me goditje e rrotullim me peshe relativisht te lehte qe shpojne ne tjellesi deri ne 4 ml me diameter 38 deri ne 42 mm.

Per te eleminuar pluhurin qe krijohet gjate punes i rekomandohet shoqerise vendosja e shpimit te lagur i cili i eleminon ata. Ky do te realizohet me vendosjen e bombulave te pergatitura qe me pare, te cilat jane te pajisura me dalje ajri dhe uji me saracineska $\frac{1}{2}$ polic. Ajri i komprimuar futet ne bombul, i cili detyron ujin te dale nga bombula per tek cekici shpues. Bombula do te vendoset ne ane te galerise, ne nje vend te zgjeruar qe te mos ngushtoje seksionin e punimit dhe ne anen e tubacioneve te ajrit, te komprimohet. Tubacionet e ajrit dhe te ujit do te jene $\frac{1}{2}$ polic.

Fuqia punetore dhe specialistet do te sigurohet nga zona e Bulqizes mbasi ato jane me pervojte ne profesionet qe trajtuam me siper.

Armatimi i punimeve

Sic u theksua fortesia e shkembinjve anesore dhe e mineralit eshte e madhe rreth 7 qe tregon se nuk lind nevoja e armatimit.

Jane te armatosura hyrjet e punimeve ne distance deri 10 m si dhe punimet qe kryhen neper trup ne afersi te siperfaqes, segmentet e galerive ne zona tektonike, degezimet dhe kryqezimet e punimeve. Per te rritur sigurine ne pune, punimet vertikale nuk jane hapur direktne tavanin e galerise por ne traversa.

Per cdo 25 m² hapesire te krijuar jane lene celiqe mbrijtes ne siperfaqe 3 m², duke rritur sigurine ne pune dhe zvogelimin e hapit te shembjes se tavanit te trupit.

Drejtimi i shfrytezimit eshte zgjedhur (nga kufiri i zones se mineralizuar drejt siperfaqes).

Parametrat kryesore te punimit (oxhakut)

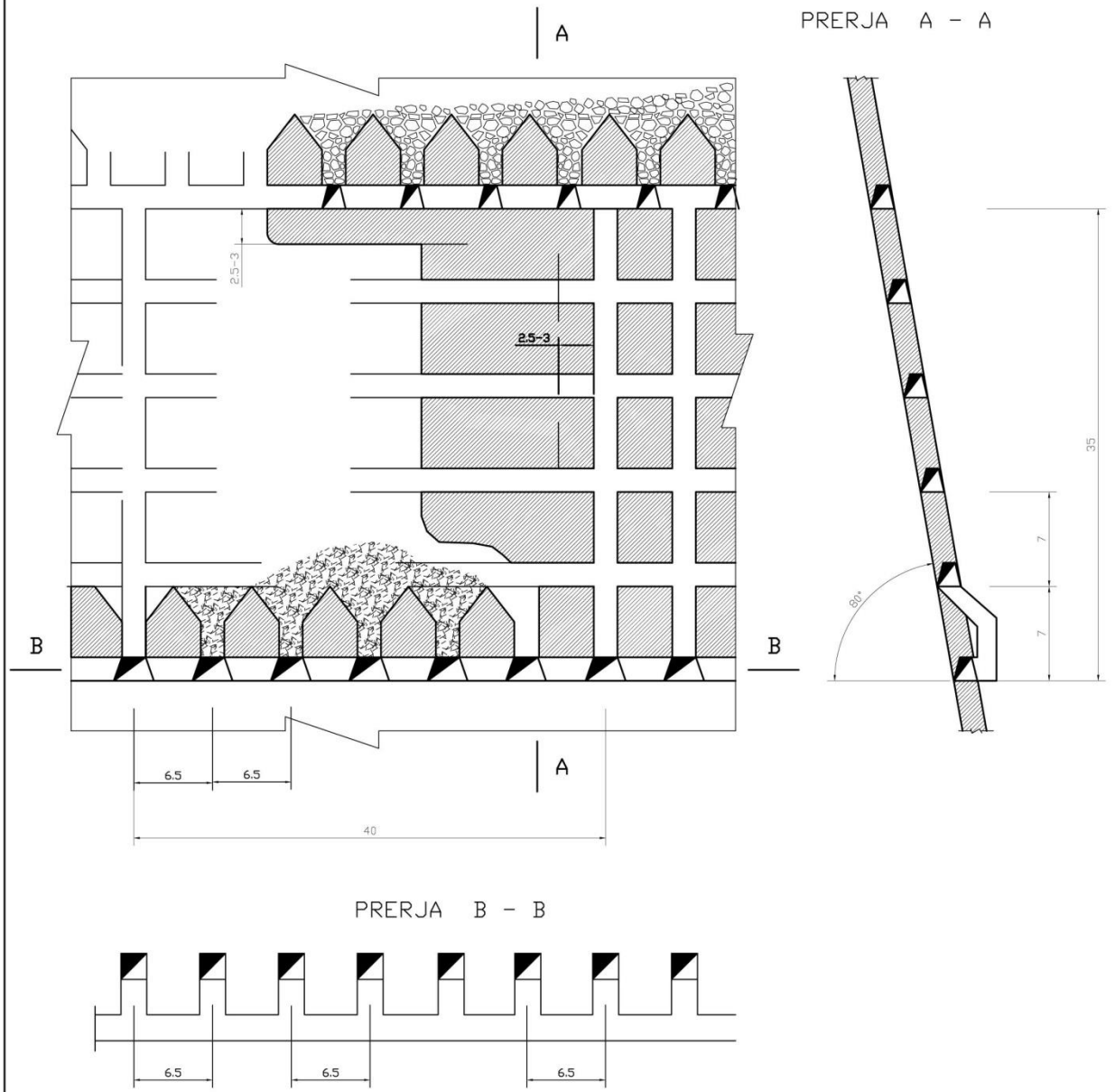
- Seksioni i punimit 2.25 m²
- Numri i birave 5
- Thellesia e birave 1-1.2 ml
- Koeficienti i shfrytezimit te bires 0.83
- Hapi i avancimit 0.83 ml
- Konsumi specifik 1.4 kg/m³
- Lloji i lendes plasese dinamit
- Lloji i kapsollave Te zakonshem
- Koeficienti i shkriferimit 1.5

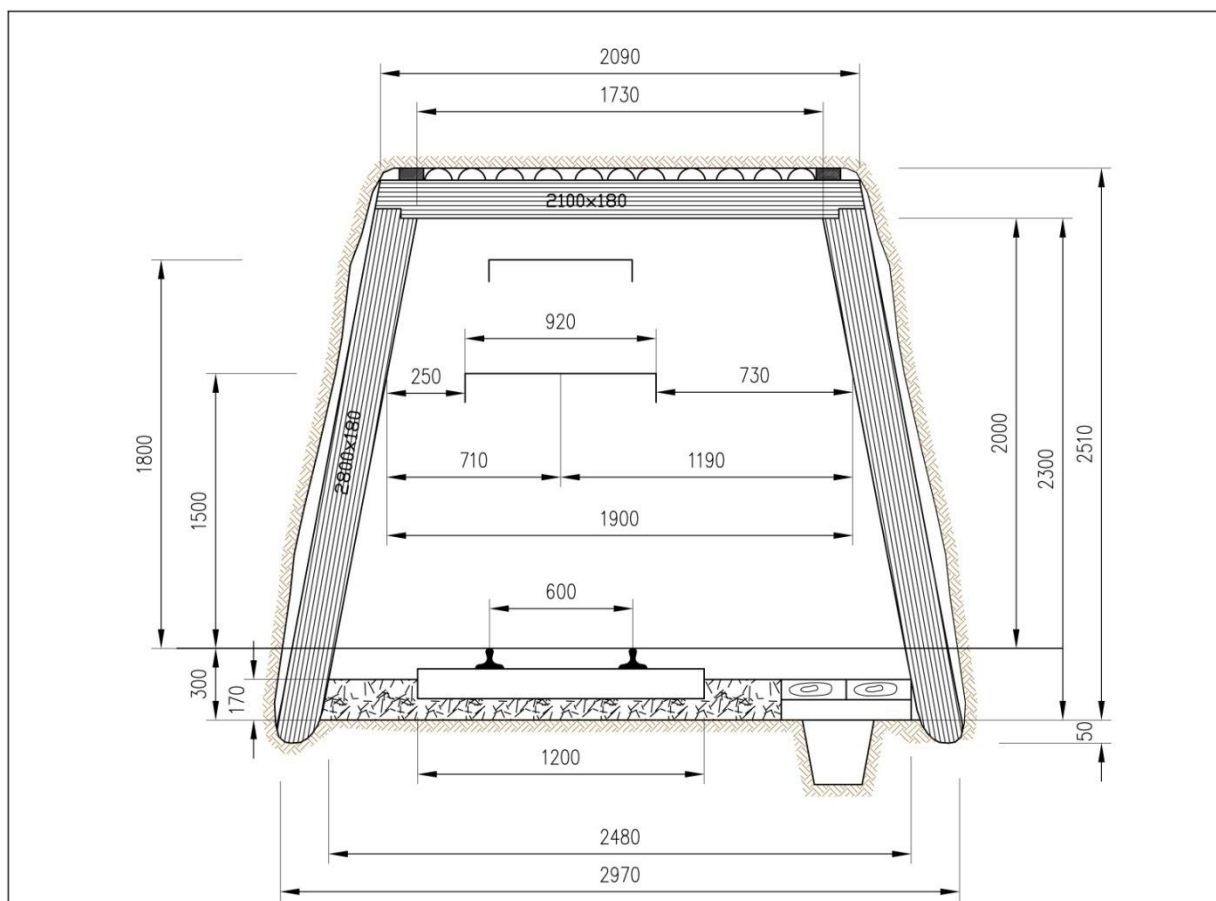
- Volumi i materialit te rrezuar 3.4 m³
- Numri i vagonave 0.33 m³ 11
- Numri i kapsollave 8
- Metrazhi i fitilit 10 ml
- Seksioni ne drite 1.5 m²

Parametrat kryesore te punimit (galeri nenkati)

- Galeria e nenkatit eshte hapur neper trup me keto parametra kryesore:
- Seksioni i punimit ne avancim 4.2 m²
- Fortesia e shkembit 7
- Numri i birave ne balle 8
- Thellesia e birave 1 m
- Koeficienti i shfrytezimit te bires 0.92
- Hapi i avancimit 0.92 ml
- Lloji i lendes plasese dinamit
- Lloji i kapsollave Te zakonshem
- Konsumi specifik i L.P 1.2 kg/m³
- Konsumi per nje plasje i L.P 3.8 kg
- Koeficienti i shkriferimit 1.5
- Volumi i materialit te rrezuar 4.5 m³
- Numri i vagonave 0.33 m³ 13
- Numri i kapsollave 8 cope
- Metrazhi i fitilit 16 ml

SISTEM SHFRYTEZIMI ME GALERI NENKATI
(Pa horizont ricoptimi)
Shkalla 1 : 500





dh) informacionin për infrastrukturën e nevojshme për lidhjen me rrjetin elektrik, furnizimin me ujë, shkarkimet e ujërave të ndotura dhe mbetjeve, si dhe informacionin për rrugët ekzistuese të aksesit apo nevojën për hapje të rrugëve të reja;

Vendburimi ndodhet 2-2.5 km në lindje të Bulqizës. Nga rruga ekzistuese është rikonstruktuar një rrugë makine rreth 8.5 km e konvertuar në rrugë të re rreth 1.0 km për lidhjen e objektit dhe kryerjen e punimeve në zonën minerare.

Për hapjen dhe shfrytëzimin e këtij vendburimi nuk do të hapet ndonjë rrugë e re, pasi ajo është e hapur më përpara.

Ujrat nentoksore që burojnë nga galeritë janë ujra të çarjeve dhe si rrjedhim kanë një shpërndarje jo të njëtrajtshme.

Prurjet e ujit, që ushqehen nga ujrat sipërfaqësore, janë në varesi të thellesisë së punimeve e të tektonikës dhe janë më të mëdha në kohë me reshje dhe gjatë shkrirjes së deborës. Prishjet dhe zonat tektonike në disa raste shërbejnë si ujëmbledhës për drenimin e ujërave të çarjeve të zonës për rreth tyre.

Prurjet e çarjeve të veçanta lidhen me njëra tjetrën me zhvillimin e punimeve të shfrytëzimit. Shkëmbinjtë ultrabazike të masivit të Bulqizës përshkohen nga një rrjet i dendur çarjesh, prishjesh dhe zonash tektonike.

Ujrat e ultrabazikeve ne pergjithesi jane ujra te embla , pa ngjyre , pa ere dhe pa shije , te tipit hidrokarbonat magneziumi , me mineralizim te pergjithshem 0.30-0.40 gr/lit , me fortesi te pergjithshme te ujit 9.5-11 grade gjermane , PH = 8.2 e me shume.

Objekti ne te cilin do te zhvillohen punimet e shfrytezimit, nuk ka sasi te medha uji. Ato do te largohen nga frontet e shfrytezimit dhe punimeve minerare nepermes kanalive anesor te galerise. Prandaj nuk parashikohen ne projekt ujembledhes dhe stacione pompimi.

Ne hyrjen e galerise do te ndertohen sheshet i depozitimit te mineralit dhe te sterilit.

Sheshi i depozitimit te mineralit do te jete relativisht i vogel pasi sasia e depozituar ne te e mineralit do te jete e vogel. Mendojme se nje shesh me nje siperfaqe 100-150 m² eshte i mjaftueshem pasi ne te mund te depozitohen rreth 1000-1500 ton mineral. Kjo eshte e nevojshme per periudhen e dimrit pasi ne kohe tjeter nuk do te depozitohet sasi e madhe minerali sepse do te transportohet per ne destinacion . Pra nje shesh i tille eshte i mjaftueshem. Duke shfrytezuar kushtet e terrenit te thyer sterili do te shkarkohet ne hyrjen e galerise.

e) programin për ndërtimin, kohëzgjatjen e ndërtimit, kohëzgjatjen e planifikuar për funksionimin e projektit, kohën e mundshme të përfundimit të funksionimit të projektit dhe, sipas rastit, edhe fazën e planifikuar të rehabilitimit të sipërfaqes, pas mbarimit të funksionimit të projektit;

Shoqeria zhvillone aktivitetin e shfrytezimit te mineralit te kromit qe ne vitin 2012 dhe ka te ngritur te gjithe infrastrukturen e nevojshme per vazhdimin e ketij aktiviteti. Bazuar ne Ligjin Minerar afati i vlefshmerise per fazen fillestare te zhvillimit te ketij aktiviteti eshte 25 vite ose 2023 - 2048 me te drejte shtyrje edhe 10 vite te tjera. Paraprakisht mendohet qe perfundimi i funksionimit te ketij aktiviteti te jete viti 2058. Me mbylljen e ketij aktiviteti fillon faza e rehabilitimit te ketij objekti mbi bazen e nje projekti mbylljeje rehabilitimi dhe monitorimi ne perputhje me kerkesat e Legjislacionit ne fuqi.

Per te gjykuar dhe percaktuar drejt menyren e shfrytezimit te objektit u krye, llogaritja e rezervave. Duke mare ne konsiderate elemente te tjere si: topografine, sasine e rezervave , karakteristikat gjeomekanike te shkembenjve, elementet e shtruarjes etj.. eshte parashikuar qe ne kete objekte te vazhdoje te aplikohet menyra e shfrytezimit me nentoke.

ë) lëndët e para që do të përdoren për ndërtimin dhe mënyra e sigurimit të tyre (materiale ndërtimi, ujë dhe energji);

Sic u trajtua me lart ne kete objekt nuk do te ndertohen objekte siperfaqesore e per rrjedhoje nuk lind nevoja per perdorimin e materialeve te ndertimit.

Lenda e pare e vetme qe do te prodhohet eshte minerali i kromit dhe shkembenjve rrethues qe dalin gjate procesit te shfrytezimit. Per prodhimin e lendes se pare nuk do te perdoren materiale ndertimi, ndersa uji dhe energjia elektrike jane zgjidhur nga shoqeria gjate vitetve te zhvillimit te aktivitetit ne kete objekt. Per prodhimin e lendes se pare do te perdoren keto materiale ndihmese :

Materialet ndihmese	Njesia	Norma
Dinamit	kg/ton	0,25
Kapsolla	Cope/ton	0,8
Fitul	ml/ton	1,6

Ne procesin e prodhimit nuk perdoret perzierje materialesh,
 Nuk perdoret lende djegese
 Nuk perdoren kimikate sintetike apo laboratorike

f) informacionin për lidhjet e mundshme të projektit me projekte të tjera ekzistuese përreth/pranë zonës së projektit;

Ne zonen e projektuar per shfrytezim prej vitesh zhvillohen aktivitete shfrytezimi te mineralit te kromit nga subjekte te ndryshme private. Jane te gjitha mundesite e lidhjes se ketij projekti me rruget, linjat e energjise elektrike etj.. me ato ekzistuese ne periferi te kesaj zone.

g) informacionin për alternativat e marra në konsideratë, për sa i takon perzgjedhjes së vendndodhjes së projektit dhe teknologjisë që do të përdoret;

Procesi i perzgjedhjes se projektit, si dhe alternativat gjate hartimit te projektit/veprimtarise i jane nenshtruar Vendimit te SHGJSH nr.135/1 dt.24.01.2023 per shnderrimin nga Lejes Minerare se kerkim- zbulimit nr.1856/1 dt.16.07.2021, ne Leje minerare shfrytezimi ne objektin "Maja e Kaculit" Bashkia Bulqize, Qarku Diber me nje siperfaqe prej 0.124 km², ne te cilen eshte percaktuar siperfaqja dhe kordinatat e vendndodhjes se projektit.

Teknika dhe teknologjia e zhvillimit te punimeve te shfrytezimit mer parasysh parandalimin e rreziqeve mjedisore. Ne rastin konkret shfrytezimi do te behet me nentoke, gjë që minimizon shkarkimet ne ajer te pluhurave, zhurmave dhe gazrave, duke I bere ato te paperfillshme.

Ne projekt parshikohen zgjidhje teknike te punes ne raport me punonjesit qe do te punojne ne objekt dhe kalimtareve te zones. Me rritjen e numrit te punonjesve, shtimit te paisjeve teknologjike ndikimet ne mjedis do te trajtoheshin ne pershtatje me keto ndryshime.

Ne kete projekt jane kryer paraprakisht llogaritja e shpenzimeve qe kryhen per nxjerrjen e I ton mineralit te kromit me shfrytezim siperfaqesor dhe shfrytezim nentokesor, nga ku ka rezultuar qe shpenzimet e shfrytezimit me nentoke jane shume here me te vogla ose te pakrahasueshme me shfrytezimin siperfaqesor.

Kjo menyre shfrytezimi realizon mekanizimin e plote te proceseve te zbulimit dhe prodhimit te mineralit duke perdorur mekanizma bashkohore me efektivitet te larte ekonomik ne proceset e rrezimit te mineralit, ngarkimit dhe transportit te tij; Realizon siguri te larte ne pune dhe kushte shume te mira pune, rendiment te larte dhe kosto te ulet ne nxjerrjen e mineralit.

Ne zgjedhjen e sistemit te shfrytezimit jane marr ne konsiderate :

- *Konditat tekniko - minerare te vendburimit,*
- *Menyra e ngarkimit, transportit dhe depozitimit*
- *Menyra e ngarkimit dhe transportit te mineralit ne brendesi te minieres dhe jashte saj*

- *Mjetet e ngarkimit që parashikohen të përdoren*
- *Menyra e rrezimit të mineralit*

gj) të dhënat për përdorimin e lëndëve të para gjatë funksionimit, përfshirë sasi të ujit të nevojshëm, të energjisë, lëndëve djegëse dhe mënyrën e sigurimit të tyre;

Gjate funksionimit të këtij projekti do të përdoren lëndë djegëse dhe energji elektrike ndërsa uji teknologjik nuk do të nevojitet. Infrastruktura për të siguruar lëndët e para janë të siguruar nga investimet kryesore nga shoqëria gjatë viteve të zhvillimit të aktivitetit.

h) aktivitete të tjera që mund të nevojiten për zbatimin e projektit, si ndërtimi i kampeve apo rezidencave etj.;

Gjate zbatimit të projektit nuk do të lindë nevoja për ndërtim të kampeve apo rezidencave të reja. Është vendosur një kontener me funksionin e zyrave, magazine etj..

i) informacionin për lejet, autorizimet dhe licencat e nevojshme për projektin, në përputhje me përcaktimet e bëra në legjislacionin në fuqi, si dhe institucionet kompetente për lejimin / autorizimin/ licencimin e projektit;

Zbatimi i këtij projekti fillon me paisjen e shoqërisë me leje shfrytëzimi nga Ministria e Infrastruktës dhe Energjisë, si edhe lejen mjedisore nga Ministria e Mjedisit për këtë zonë. Sëparimisht që shoqëria është e regjistruar në Q.K.B. si shoqëri me përgjegjësi të kufizuar. Gjithashtu zhvillon prej vitesh aktivitet shfrytëzimi dhe kërkim zbulimi.

Lejet dhe licencat e nevojshme për projektin, të kërkuara nga legjislacioni në fuqi do të jenë :

- Leja mjedisore e leshuar nga Ministria e Mjedisit dhe Q.K.B. pa afat
- Leja e shfrytëzimit e leshuar nga Ministria e Infrastruktës dhe Energjisë dhe Q.K.B. me afat 25 vjet dhe me të drejtë shtyrje edhe 10 vite të tjera.

j) kopje të lejeve, autorizimeve dhe licencave që disponon zhvilluesi për projektin e propozuar, në përputhje me përcaktimet e bëra në legjislacionin në fuqi, si dhe institucionet kompetente për lejimin / autorizimin/licencimin e projektit.

Shoqëria disponon këto leje për zhvillimin e këtij aktiviteti :

Vendimi I SHGJSH nr.15 dt.21.09.2020 për shndërrimin nga Lejes Minerare së kërkim- zbulimit nr.1856/I dt.16.07.2021, në Leje minerare shfrytëzimi në objektin “Maja e Kaculit” Bashkia Bulqize, Qarku Diber.

PERGATITI

"D.E.A. PROJEKT" SH.P.K.

licensuar nga Q.K.B. per sherbime ekspertize profesionale lidhur me ndikimin ne mjedis.

nr. license LN-4030-11-2017

Ekspert mjedisor

Sezim DAUTI

