

ALPEN PULITO

PËRMBLEDHJE JOTEKNIKE E RAPORTIT TË VLERËSIMIT TË NDIKIMIT NË MJEDIS

**EMËRTIMI I PROJEKTIT:
INSTALIME PËR PRODHIMIN E ENERGJISË HIDROELEKTRIKE
(HEC PORAVIT)**

(Sipas shtojcës II të Ligjit Nr. 10440, datë 07.07.2011 “Për Vlerësimin e Ndikimit në Mjedis” të ndryshuar, pika 3 ë) Instalime për prodhimin e energjisë hidroelektrike).

**VENDODHJA:
PËRROI I PORAVIT, DEGË E LUMIT DRIN, NJËSIA
ADMINISTRATIVE FIERZË, BASHKIA FUSHË-ARRËZ,
QARKU SHKODËR**

**Subjekti investitor “ERALDI & PSM” Sh.p.k,
NIPT: L51322004I**

Hartues i Përmbledhjes joteknike te raportit të Vlerësimit të Ndikimit në Mjedis:

“ALPEN PULITO”

Agim Pashaj

Administrator

Agim Pashaj
AP



Qershor,

PERMBAJTJA E RAPORTIT

1. PËRSHKRIMI I MBULESËS BIMORE TË SIPËRFAQES KU PROPOZOHET TË ZBATOHET PROJEKTI.	3
2. INFORMACION PËR PRANINË E BURIMEVE UJORE NË SIPËRFAQEN E KËRKUAR NGA PROJEKTI DHE NË AFËRSI TË SAJ.	26
3. IDENTIFIKIMI I NDIKIMEVE TË MUNDSHME NEGATIVE NË MJEDIS.	31
4. PËRSHKRIMI I SHKARKIMEVE TË MUNDSHME NË MJEDIS.	46
5. INFORMACIONI PËR KOHËZGJATJEN E MUNDSHME TË NDIKIMEVE NEGATIVE.	48
6. SHTRIRJA HAPËSINORE E NDIKIMIT NEGATIV NË MJEDISIN E ZONËS	48
7. REHABILITIMI I MJEDISIT TË NDIKUAR DHE MUNDËSIA E KTHIMIT TË TIJ NË GJENDJEN E MËPARSHME.....	49
8. MASAT E MUNDSHME PËR SHMANGIEN DHE ZBUTJEN E NDIKIMEVE NEGATIVE NË MJEDIS.	53
9. NDIKIMET E MUNDSHME NË MJEDISIN NDËRKUFITAR (NQS KA).....	54

1. PËRSHKRIMI I MBULESËS BIMORE TË SIPËRFAQES KU PROPOZOHET TË ZBATOHET PROJEKTI.

Relievi dhe rrjeti hidrografik

Zona ku ndodhet Vend-ndërtimi i HEC-it bën pjesë në kategorinë e zonave malore që janë me relief të përthyer, i cili përshkohet nga një rrjet i shprehur hidrografik i përbërë nga degëzime proskash e rrëpirash, në shtretërit e të cilave rrjedhin ujëra burimorë malorë që janë me kohëzgjatje stinore ose gjithvjetore.

Të gjithë ujërat burimorë, përfshirë edhe ujërat e rreshjeve atmosferike, përfundojnë në rezervuarin e Fierzës, për t'u përdorur si rezervë hidro-energjitike nga HEC-i i ndërtuar aty përpara katër dekadave të kaluara.

Përshkrimi i klimës

Territori i fokusuar bën pjesë në zonën e klimës mesdhetare-malore, rajoni verior dallohet për një klimë të freskët në stinën e verës gjatë të cilës treguesit e temperaturës nuk arrijnë vlera të larta që shkaktojnë vapa e thatësira të tejzgjatura si në zonat e tjera të rajonit mesdhetar para-malor. I njejtë fenomen vërehet edhe gjatë stinës së dimërit, gjatë të cilit rreshjet e dëborës janë të pranishme gjatë gjithë stinës, ndërkohë që temperaturat e ulëta, nën zero, nuk arrijnë në asnjë rast vlera të mëdha.

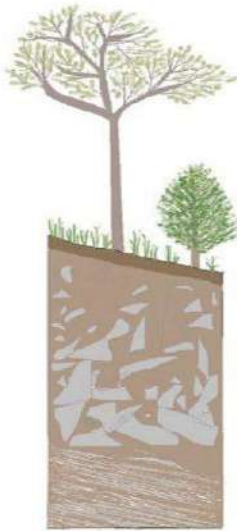
Temperatura e ajërit dhe reshjet atmosferike

Në pasqyrat e mëposhtëme janë shënuar treguesit mesatarë mujorë të temperaturave në muajt e vitit si dhe treguesit mesatarë shumëvjeçarë të reshjeve atmosferike.

Temperaturat mesatare mujore *)												
Muaji	I	II	III	IV	V	VI	VII	VIII	IX	X	XI	XII
Min. (°C)	1	2	5	9	13	16	19	19	16	11	6	3
Maks. (°C)	10	11	15	18	24	28	32	32	28	22	15	10

Reshjet mesatare mujore														
Muaji	I	II	III	IV	V	VI	VII	VIII	IX	X	XI	XII	Vjet.	Nr.dit
Reshjet (mm)	41.2	11.1	51.8	17.2	90.9	52.2	54.9	41.9	45.9	127.1	113.6	90.9	748	117

Dëbora Gjatë periudhës dimërore, zona ku ndodhet vend-ndërtimi i HEC-it përfshihet herëherës nga rreshjet e dëborës. Trashësia e shtresës së dëborës arrin zakonisht mbi 1 m lartësi, ndërsa kohëzgjatja e pranisë së saj është rreth 3 muaj.



Toka

Gjatë vëzhgimit ekskursionist u morrën të dhëna përshkrimore për profilet e hasur të tokave. Në përgjithësi rezultojnë se tokat janë të kategorisë së H/K; thellësitë e profileve të tyre luhaten mjaft duke nisur nga prania e shtresës së sipërme, aktive e cila ka një trashësi mesatare prej 30-50 cm e duke vazhduar më tej me shtresat e tjera pedologjike që përbëhen nga përzjerje e tokës me shkëmbejtë amnorë tokformues. Këta të fundit gjenden në forma të ndryshme strukturore dhe kanë përbërje të ndryshme. Në këtë kontekst u konstatuan shkëmbej monolitë në trajtë rreshpjesh mineralore, sikurse u konstatuan edhe shkëmbej rano-argjilorë, shtresorë ose monolitë, të cilët gjenden në pjesë të veçanta të terreneve ose në përzjerje me shkëmbejtë të tjerë. Toka në përgjithësi është e shkrifët, në përzjerje me gurë të madhësive të ndryshme, në përqindje të ndryshme pjesmarrjeje; tekstura e tokave në përgjithësi është SAM, në vende të veçantë përqindja e argjilës

rezultoi më e madhe gjë që u vrojtua e u evidentua në mënyrë të veçantë prej dy ekspertëve të pranishëm.

Përshkrimi i formacioneve pyjorë dhe i bimësisë shoqëruese

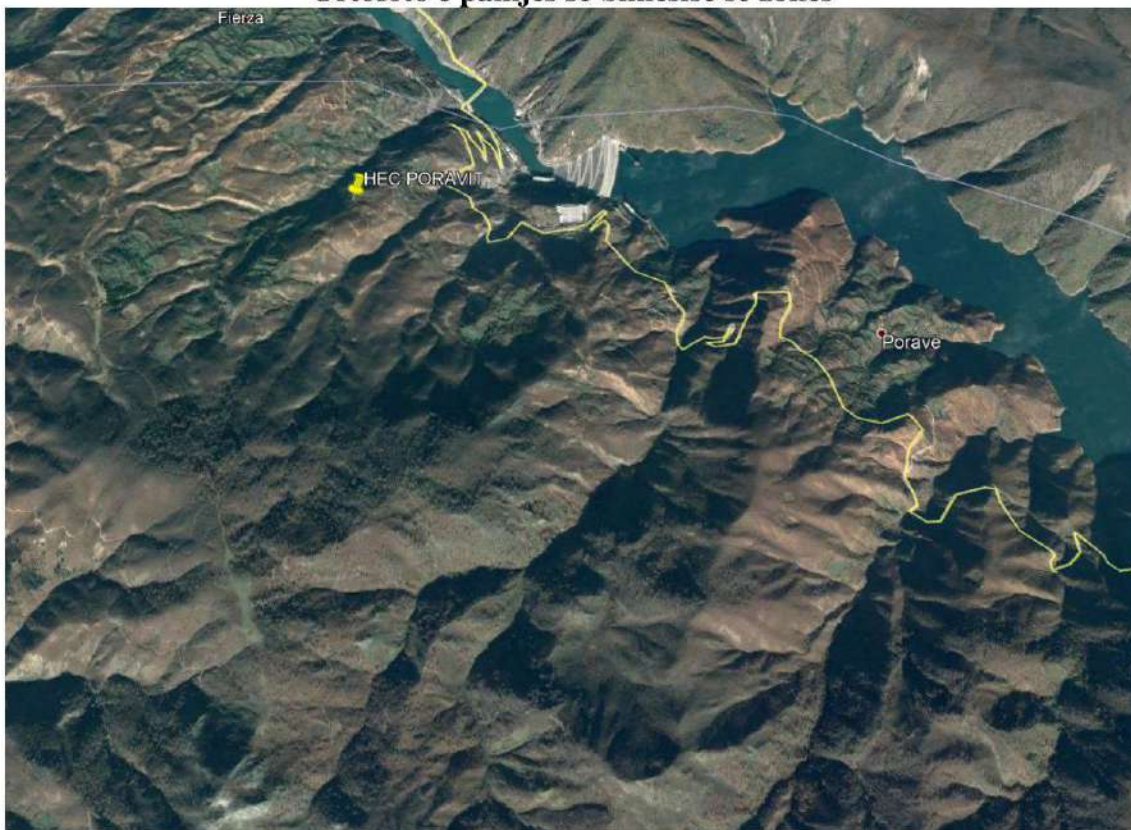
Formacionet pyjorë dallohen qartë. Pyjet gjetherënës në të cilët bëjnë pjesë pyjet e dushqeve që përfaqësohen nga llojet: Shparthi (*Quercus frainetto*) nga Bunga (*Quercus petraea*) dhe Qarri (*Quercus cerris*) Në përzjerjen e mbulesës pyjore gjendet edhe shkoza e bardhë (*Carpinus betulus*). Pyjet e ahut shtrihen në lartësitë malore më të mëdha dhe kryesohen nga lloji i njohur Ah (*Fagus sylvatica*). Formacioni i halorëve përbëhet nga pyjet e pishës së zezë (*Pinus nigra*) e në përzjerje me të gjendet Bredhi i Bardhë (*Abies Alba*); në përgjithësi ky i fundit gjendet i përzjerë jo vetëm me pishën e zezë, por edhe me ahun në vende të veçantë. Në shtretërit e prroskave u evidentuan llojet: Verrini i Zi (*Alnus glutinosa*), Shelgu i Kuq (*Salix purpurea*), Konopica (*Vitex agnus castus*), ndërsa në përbërjen e grumbujve pyjorë, kryesisht në çeltira ose në anët e pyllit u evidentuan llojet: Vadhëviçe (*Sorbus torminalis*), Trëndafil i Egër (*Rosa canina*), Dëllënja e Zezë (*Juniperus communis*), Ferra (*Rubus fruticosus*), Fshikëkartha (*Colutea arborescens*). Nga bimët barishtore që u hasën mund të përmendim: Rudithi i Pyjeve (*Brachypodium silvaticum*), Thundërmushka (*Tussilago farfara*), Kamesheni me Qime (*Hieracium pilosella*), ose bima gjysem-shkurre Trumëza (*Satureja montana*), Fiershqipja (*Pteridium aquilinum*), Fieri Mashkulli (*Dryopteris filix mas*), Fierguri me qime (*Asplenium tricomanes*), Fierguri i Zi (*Asplenium andiantum-nigrum*), Shpendra (*Helleborus odoratus*) etj..

Përshkrimi i faunës*)

Shpendët e egër: Në zonën e fokusuar është konstatuar prania e thëllëzës së malit (*Alectoris graecus*), pllumbit të egër (*Columbia livia*),

Kafshët e egra: Theksojmë iriqin (*Erinaceus councilor*), lepuri i egër (*Lepus europaea*), vjetulla (*Meles meles*), iriqi (*Erinaceus concolor*), ketri (*Sciurus vulgaris*), gjumashi i pyllit (*Dryomys nitedula*), gjumashi i majmë i pyllit (*Glis glis*), gjumashi i lajthisë (*Muscardinus avellanaris*), miu gushverdhë (*Apodemus flavicollis*), miu bishtgjatë i pyllit (*Apodemus sylvaticus*), baldosa (*Mele mele*), dhelpra (*Vulpes vulpes*), ujku (*Canis lupus*), nuselala e borës (*Nustela erminea*), qelbësi (*Mustela putorius*), kunadhja gushverdhë (*Martes martes*), macja e egër (*Felis sylvestris*), dhija e egër (*Rupicapra rupicapra*), derri i egër (*Sus scrofa*).

Ortofoto e pamjes se bimesise se zones



Vlerësimi i gjendjes. Biodiversiteti

Lista e kuqe e florës dhe faunës së egër shqiptare është miratuar me Urdhër të Ministrit të Mjedisit Nr 1280, date 20.11.2013 “Për miratimin e Listës së Kuqe të Florës dhe Faunës së Egër” dhe përmban 402 specie.

Censusi ndërkombëtar i shpendëve ujqorë dimërues

Numërimi Ndërkombëtar i Shpendëve Dimërues, në Shqipëri u organizua në Janar 2021, me përfshirjen e Administratave të Zonave të Mbrojtura në të 12 qarqet me mbështetjen e ekspertëve ornitolog dhe specialistëve e vullnetarëve. Censusi i vitit 2021 mbuloi 31 ligatina (lumenj, liqene, rezervuare, ekosisteme bregdetare etj) në të gjithë Shqipërinë. Për vitin 2021 në total u regjistruan 64 lloje shpendësh, me një numër total individësh prej 142.376. Llojet më shpesh të gjetura ishin: Bajzat (*Fulica atra*), Rosa Kryekuqe e madhe (*Maraca Penelope*), Rosa kërre (*Anas crecca*), Pulëbardha e zakonshme (*Croicocephalus ridibundus*) etj. Në Divjakë – Karavasta është evidentuar numri më i madh i shpendëve më pas vjen Prespa e Madhe dhe Liqeni i Shkodrës.

Tabela 1. Shpendët Dimërues të regjistruar gjatë Censunit të vitit 2021

Nr.	Vendnumërimet	Individë	Specie
1	Divjakë-Karavasta	34241	53
2	Bunë-Velipojë	1646	22
3	Liqeni i Shkodrës	20098	20
4	Kune-Vain	9458	41
5	Patok	1981	23
6	Spektori Rinia-Lalëz	7278	26
7	Shëna-Vlash	128	6
8	Karpen	96	8
9	Fierzë	624	7
10	Seman	40	8
11	Liqeni i Thanës	9850	21
12	Liqenet e Belshit	207	10
13	Liqeni i Banjës	83	7
14	Vjosë-Nartë	11291	39

Nr.	Vendnumërimet	Individë	Specie
15	Orikum	1006	19
16	Butrint	2348	31
17	Liqeni i Pogradecit	17900	20
18	Prespë e Madhe	21294	20
19	Prespë e Vogël	70	6
20	Vau i Dejës	1201	10
21	Liqeni i Tiranës	309	7
22	Liqeni i Farkës	48	3
23	Rezervuari i Bulos	157	11
34	Syri i Kaltër	53	4
25	Liqeni i Ulzës	14	4
26	Rezervuari i Kasharit	4	2
27	Liqeni i Tapizës	27	4
28	Rezervuari i Thumanës	467	4
29	Rezervuari i Paskuqanit	62	3
30	Rezervuari i Kurjanit	363	8
31	Këneta e Roskovecit	29	2
	TOTALI	142376	64

Monitorimi i faunës së egër në zonat e mbrojtura mjedisore

Agjencia Kombëtare e Zonave të Mbrojtura (AKZM) është instucionalizuar me VKM nr. 102, datë 04.02.2015, si strukturë funksionale e Ministrisë të Turizmit dhe Mjedisit. Kjo Agjenci që nga 6-mujori i dytë i vitit 2017 e në vazhdim është përfshirë në kryerjen e punës, për ndjekjen permanente, të Vëzhgim-Monitorimit të Faunës së Egër, në territoret e sistemit të Zonave të Mbrojtura Mjedisore, sipas specieve të përcaktuara për këtë qëllim.

Në Vëzhgim - Monitorim, janë gjithsej 40 specie, si më poshtë vijon:

1.	Ariu i Murmë (<i>Ursus arctos</i>),
2.	Mace e Egër (<i>Felis silvestris</i>),
3.	Rrëqebulli (<i>Lynx lynx balcanicus</i>),
4.	Lundërza (<i>Lutra lutra</i>),
5.	Dhia e Egër (<i>Rupicapra rupicapra</i>),
6.	Kaprolli (<i>Capreolus capreolus</i>),
7.	Baldosa (<i>Meles meles</i>),
8.	Ujku (<i>Canis lupus</i>),
9.	Çakalli (<i>Canis aureus</i>),
10.	Derri i Egër (<i>Sus scrofa</i>),
11.	Lepuri i Egër (<i>Lepus europaeus</i>),
12.	Dhelpra (<i>Vulpes vulpes</i>),
13.	Zardafi/Kunadhja Gushëverdhtë (<i>Martes martes</i>),
14.	Shqarshi/Kunadhja Gushëbardhë (<i>Martes foina</i>),
15.	Kryekuqe e Madhe (<i>Anas penelope</i>),
16.	Kryekuqe Qafëgjelbër (<i>Anas platyrhynchos</i>),
17.	Grilla (<i>Anas crecca</i>),
18.	Rosa Bishtëgjelë (<i>Anas acuta</i>),
19.	Rosa e Përhime (<i>Anas strepera</i>),
20.	Sqepluga (<i>Anas clypeata</i>),
21.	Marsatorja (<i>Anas querquedula</i>),
22.	Shapka e Ujit (<i>Gallinago gallinago</i>),
23.	Bajza (<i>Fulica atra</i>),
24.	Thëllënxa e Malit (<i>Alectoris graeca</i>),
25.	Pëllumb i Egër (<i>Columba livia</i>),
26.	Shapka (<i>Scolopax rusticola</i>),
27.	Turtulli (<i>Streptopelia turtur</i>),
28.	Shkurta (<i>Coturnix coturnix</i>),
29.	Lauresha (<i>Alauda arvensis</i>),
30.	Pelikani Kaçurrel (<i>Pelecanus crispus</i>),
31.	Kryekuqja e Mjeme (<i>Aythya ferina</i>),
32.	Kryekuqja e Vogël (<i>Aythya nyroca</i>),
33.	Zhytraku i Madh (<i>Mergus merganser</i>),
34.	Karabullaku Madh (<i>Phalacrocorax corba</i>),
35.	Karabullaku me Çafkë (<i>Phalacrocorax aristotelis</i>),
36.	Pelikani Rozë (<i>Pelecanus onocrotalus</i>),
37.	Çafka e Përhime (<i>Ardea cinerea</i>),
38.	Karabullaku i Vogël (<i>Phalacrocorax pygmeus</i>),
39.	Murrçaku (<i>Netta rufina</i>),
40.	Dallandyshja Faqebardhë e Detit (<i>Chlidonias hybrida</i>),

Nga këto specie, 13 janë gjitarë dhe 27 prej tyre janë shpendë. Llojet e faunës së egër grupohen në gjitarë të mëdhenj, të mesëm dhe gjitarë të vegjël, sikundër shpendët grupohen në ujorë e jo ujorë. Nga këto 40 specie, 17 prej tyre janë shpallur objekt gjuetie, kurse 23 të tjerat, konsiderohen specie kryesore të faunës së egër, ndaj janë përcaktuar për vëzhgim dhe monitorim. Procesi, realizohet nëpërmjet punës së përditëshme të Rangers-ave (Rojeve Mjedisore), sipas AdZM-ve në të 12-të qarqet e vendit. Bazuar në Direktivën e Këshillit të Europës nr. 92/43/EEC e datës 21 maj 1992, mbi ruajtjen e habitateve natyrore dhe të faunës e florës së egër (Direktiva e Habitaveve), dhe gjithashtu në Direktivën e Këshillit të Europës Nr. 2009/147/EC e datës 30 Nëntor 2009 mbi ruajtjen e shpendëve të egër (Direktiva e Shpendëve), AKZM ka krijuar një Sistem të Monitorimit të Faunës së Egër “AKZM-SiMF”, si sistem kombëtar i monitorimit, i njehsuar me sistemin e BIONNA-s, si system ndërkombëtar i monitorimit. Vazhdon të praktikohet hedhja online e të dhënave nëpërmjet aplikimit të këtij sistemi të ri, në mënyrë të përditësuar. Evidentimi i specieve dhe identifikimi i tyre realizohet sipas këtyre mënyrave; Kamera Kurth, Vrojtim direkt, Jashtëqitje, Gjurmë, Tjetër (Pupla, Qime etj). Përveç këtyre, në tërësinë e të dhënave të Rangers-ave, në bashkëpunim me specialistët e AdZM-së përkatëse, janë plotësuar edhe informacioni për datën, orën, koordinatat në grade Decimal, dhe vendin e identifikimit (zonë e mbrojtur apo jo dhe emri popullor), konfliktet e ndodhura, lloji i dëmit të shkaktuar dhe koha e kryerjes së tij, ngordhjet e konstatuara në Faunën e Egër (koha, shkaku, mënyra e ngordhjes dhe gjinia e moshës për specien e ngordhur), pa përjashtuar këtu shënime apo sqarime të tjera specifike për çdo rast, sipas zonave të mbrojtura ku është kryer Vëzhgim-Monitorimi.

Rrjeti kombëtar i zonave të mbrojtura mjedisore

Në Republikën e Shqipërisë, zonat e mbrojtura janë shpallur, me VKM – të përkatëse, bazuar në Ligjin nr. 8906 “Për zonat e mbrojtura”, datë 06.06.2002, (të ndryshuar) dhe me ligjin nr. 81/2017, datë 04.05.2017 “Për zonat e mbrojtura”, (në fuqi). Kjo pasi ka shumë zona të mbrojtura që janë shpallur të tilla dhe vite përpara vitit 2002.

Gjithashtu mund të përmendim edhe Vendimin e Këshillit Kombëtar të Territorit nr. 10. Datë 28.12.2020 “Për miratimin e kufijve të Zonave të Mbrojtura (ZM-ve), si hapi i parë i procesit të shpalljes së ZM-ve mjedisore. I gjithë sistemi i zonave të mbrojtura, që përfshin aktualisht rreth 18.5% të territorit të vendit, është përcaktuar sipas kritereve të IUCN –së, në gjashtë kategori dhe konkretisht:

Tabela 2. Kategoritë e Zonave të Mbrojtura dhe sipërfaqet respektive

Nr.	Emërtimi i kategorisë së zonës së mbrojtur	Nr.	Kategoria	Sipërfaqe në Ha
1	Rezervat Strikt Natyror/Rezervat Shkencor	2	I	4800.00
2	Park Kombëtar	14	II	230707.26
3	Monument Natyre	725	III	3470.00
4	Rezervat Natyror i Menaxhuar/Park Natyror	25	IV	169275.42
5	Peisazh i Mbrojtur	6	V	97333.63
6	Zonë e Mbrojtur e Burimeve Natyrore të Menaxhuara/me përdorim të shumëfishtë	4	VI	18245.00
	Totali	776		523831.31

Referuar VKM nr. 31, datë 20.1.2016 “Për miratimin e Dokumentit të Politikave Strategjike për Mbrojtjen e Biodiversitetit”, sistemi i vetëm i Kodeve për Sistemin e Zonave të Mbrojtura Mjedisore është ai sipas Rrjetit të Zonave Emerald për Shqipërinë duke identifikuar 5 Zona të Mbrojtura si potenciale për tu përfshirë në Rrjetin Emerald. Të dhënat e detajuara jepen në tabelën e mëposhtme:

Tabela 3. Rrjeti i Zonave Emerald për Shqipërinë

Kodi	Emri	Kategoria sipas IUCN	Territori
AL0000001	Parku Kombëtar Llogara	II	1.010
AL0000002	Parku Kombëtar Pisha e Divjakës	II	1.250
AL0000003	Parku Kombëtar Prespë	II	27.750
AL0000004	Parku Kombëtar Butrint	II	2.500
AL0000005	Rezervë Strikte Natyrore Allamani	I	1.650
AL0000006	Parku Kombëtar Tomorr	II	4.000
AL0000007	Parku Kombëtar Dajt (i zgjeruar)	II	29.347
AL0000008	Peizazh i Mbrojtur Vjosë - Nartë	V	19.412
AL0000009	Rezervat Natyror i Menaxhuar, Liqeni Shkodrës	IV	26.535
AL00000010	Parku Kombëtar i Alpeve (i propozuar)	II	77.458
AL00000011	Parku Kombëtar Kurora e Lurës - Kunorë - Valmore - Zall Gjoçaj (i propozuar)	II	16.596
AL00000012	Parku Kombëtar Bredhi i Hotovës-Dangëlli	II	14.973
AL00000013	Peizazh i Mbrojtur i Moravës (i propozuar)	V	29.155
AL00000014	Parku Kombëtar Karaburun - Oriku - Dukat (i propozuar)	II	33.036
AL00000015	Peizazh i Mbrojtur Bizë - Brosh - Bërdhet (i propozuar)	V	4.594
AL00000016	Parku Kombëtar Karavasta (i propozuar)	II	19.677
AL00000017	Rezervat Natyror i Menaxhuar Shëngjin - Ishëm (i propozuar)	IV	30.000
AL00000018	Rezervat Natyror i Menaxhuar Kuturman - Qafë Bush	IV	4.210
AL00000019	Peizazh i Mbrojtur Pogradec	V	24.350
Kodi	Emri	Kategoria sipas IUCN	Territori
AL00000020	Parku Kombëtar Gërmenj - Shelegur - Leskovik - Piskal (i propozuar)	II	30.421
AL00000021	Peizazh i Mbrojtur Lumi Buna	V	22.479
AL00000022	Parku Kombëtar Rajcë - Shebenik	II	33.927
AL00000023	Parku Kombëtar Korab	II	31.360
AL00000024	Rezervat Natyror i Menaxhuar Rrushkull - Ishëm (i propozuar)	IV	2.030
AL00000025	Rezervat Natyror i Menaxhuar Berzanë	IV	1.298

Monumentet e natyrës

Me VKM-në nr. 187, datë 25.3.2021 “Për disa ndryshime dhe shtesa në vendimin nr. 303, datë 10.5.2019, të Këshillit të Ministrave, “Për miratimin e listës së rishikuar, të përditësuar, të monumenteve të natyrës shqiptare”, janë shpallur gjithsej 721 monumente natyre.

**INSTALIME PËR PRODHIMIN E ENERGJISË HIDROELEKTRIKE (HEC PORAVIT)
PËRROI I PORAVIT, DEGË E LUMIT DRIN, BASHKIA FUSHË-ARRËZ, QARKU SHKODËR**

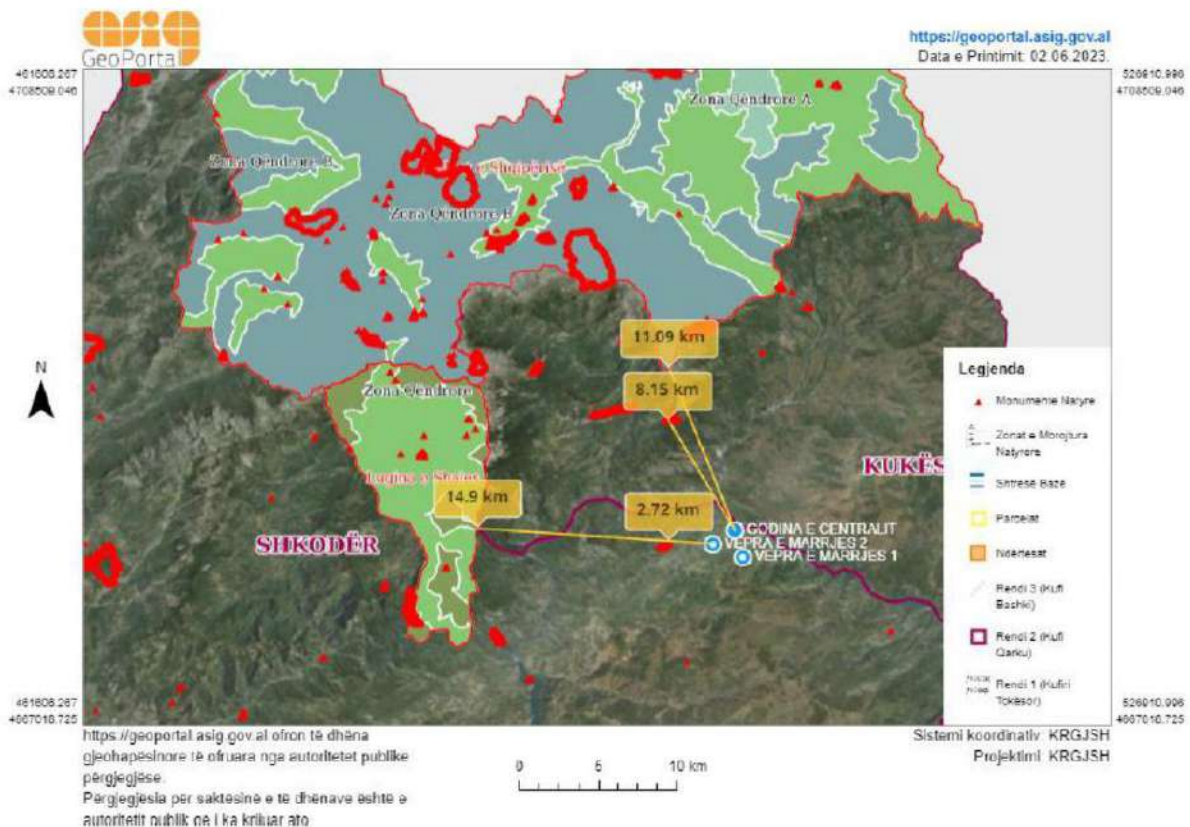
Tabela 4. Baza e të dhënave e përditësuar e monumenteve të natyrës

Nr.	Qarku	Bashkia	Numri i Monumenteve të Natyrës
I	Berat	Berat	8
		Skrapar	27
		Poliçan	2
	Totali		37
II	Dibër	Dibër	42
		Bulqizë	18
		Mat	23
	Totali		86
III	Durrës	Durrës	5
		Krujë	11
		Shijak	2
	Totali		18
IV	Elbasan	Elbasan	15
		Librazhd	22
		Gramsh	19
		Prrenjas	11
		Belsh	4
		Peqin	5
	Totali		76
V	Fier	Fier	4
		Lushnjë	5
		Divjakë	9
		Patos	3
		Mallakastër	13
	Totali		34
VI	Gjirokastrë	Gjirokastrë	12
		Përmet	21
		Libohovë	17
		Dropull	13
		Tepelenë	14
		Memaliaj	4
		Këlcyrë	4
	Totali		85
VII	Korçë	Korçë	11
		Pogradec	17
		Devoll	9
		Maliq	11
		Pustec	7
	Totali		23
VIII	Kukës	Kukës	15
		Has	7
		Tropojë	25
	Totali		47
IX	Lezhë	Lezhë	10
		Mirditë	18
		Kurbín	12
	Totali		40
X	Shkodër	Shkodër	57
		Vau Dejës	3
		Fushë Arrëz	9
		Pukë	12
		Malësi e Madhe	34
	Totali		115
XI	Tiranë	Tiranë	14
		Rrogozhinë	2
		Kavajë	7
	Totali		23
XII	Vlorë	Vlorë	20
		Sarandë	3
		Selenicë	10
		Himarë	28
		Delvinë	12
		Firiq	8
	Totali		5
	Totali		86
	Shuma Total		725

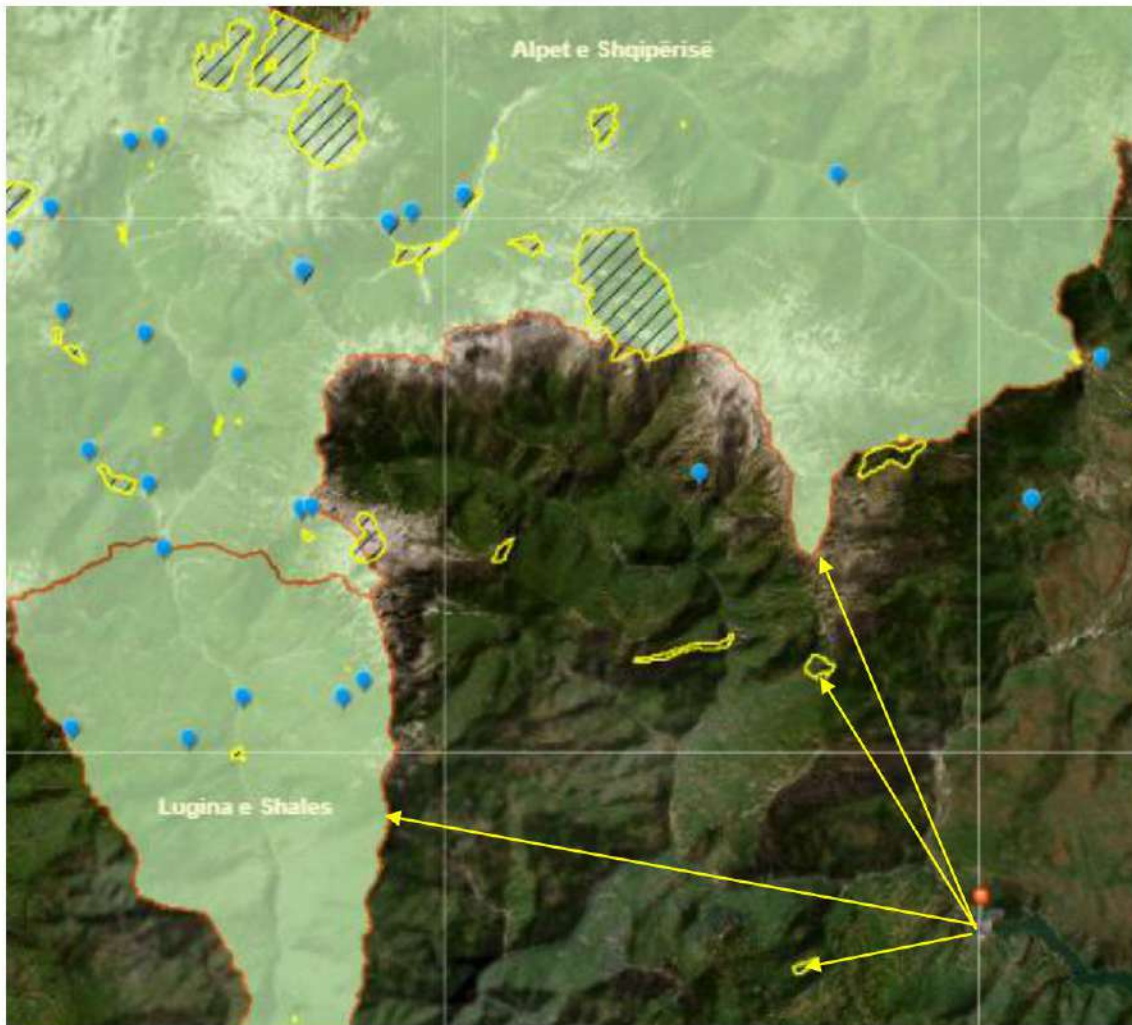
Burimi i informacionit: *Raporti i gjendjes se mjedisit per vitin 2021, Ministria e Turizmit dhe Mjedisit, Agjencia Kombetare e mjedisit (Faqja Zyrtare).*

Siperfaqja qe prek projekti i propozuar, nuk ben pjese ne zone te mbrojtur. Ky informacion, eshte gjeneruar nga gjeoportali shteteror: asig.gov.al.

Sipas verifikimeve ne portalin asig.gov.al, zona ne vleresim nuk ben pjese ne zonat me status te vecante si zone e mbrojtur apo monument natyre e percaktuar nga Ministria e Turizmit dhe Mjedisit. Distanca qe ruan projekti i propozuar, me zonat e mbrojtura te rajonit jane si me poshte: Parkut Kombetar “Alpet e Shqipërisë” rreth 11.09km larg dhe Parkut Kombetar “Lugina e Shales” rreth 14.9km larg ne kufirin me te afert te tij. Gjthashtu distanca qe ruan projekti i propozuar me Monumente Natyre eshte: “Gështenja e Kokdodit” rreth 2.72km dhe “Ahishta Gurra e Hasan Gashit (Mërtur)” rreth 8.15km larg ne kufirin me te afert te tij. Për verifikim më të detajuar e më të saktë subjekti investitor duhet t’i drejtohet Agjencisë Kombëtare të Zonave të Mbrojtura. Me poshte po paraqesim nje ortofoto te zones ne studim, se bashku me distancen qe ruan projekti nga zonat e mbrojtura me te aferta.



Per informacion me te sakte, zhvilluesi, ose institucionet aprovuese te projektit, mund te paraqesin kerkese per verifikim prane AKZM per verifikime me te detajuara dhe me te sakta.



Monumentet Natyrore të Qarkut Shkodër. (Sipas VKM-së 303, datë 10.05.2019)

QARKU SHKODER			
Olistolitet e Tepesë	E ruan	SHKODËR	E mirë
Shpella e Kataraktit	E ruan	SHKODËR	E mirë
Rrasa e Palajve	E ruan	SHKODËR	E mirë
Guri i Lekës	E ruan	SHKODËR	E mirë
Portat e Shalës	E ruan	SHKODËR	E mirë
Pisha Flamur e qafës së Pejës	E ruan	SHKODËR	E mirë
Shpella e Gajtanit	E ruan	SHKODËR	E mirë
Pragu i Kapreit	E ruan	SHKODËR	E mirë
Cirku i gropës së bukur të Jezercës	E ruan	SHKODËR	E mirë
Liqeni i Jezercës	E ruan	SHKODËR	E mirë

INSTALIME PËR PRODHIMIN E ENERGJISË HIDROELEKTRIKE (HEC PORAVIT)
PËRROI I PORAVIT, DEGË E LUMIT DRIN, BASHKIA FUSHË-ARRËZ, QARKU SHKODËR

Burimi i Shtrazës	E ruan	SHKODËR	E mirë
Burimet e Okolit	E ruan	SHKODËR	E mirë
Liqeni i Pejës	E ruan	SHKODËR	E mirë
Ura Shkëmbore e Markzagorës	E ruan	MALESI E MADHE	E mirë
Kanioni i Urës së Shtrejtë	E ruan	SHKODËR	E mirë
Shpella e Zhylës (Prekalit)	E ruan	SHKODËR	E mirë
Kanioni i Grunasit	E ruan	SHKODËR	E mirë
Kërteka e Kakisë	E ruan	SHKODËR	E mirë
Habitati i Salamandrës	E ruan	SHKODËR	E mirë
Ujëvara e Thethit	E ruan	SHKODËR	E mirë
Fusha e Liqethit	E ruan	VAU I DEJES	E mirë
Mullaret e gurte të Bajzes	E ruan	MALESI E MADHE	E mirë
Mbihipja tektonike e Shirokës	E ruan	SHKODËR	E mirë
Ishulli i Paqes	Propozim MN	FUSHE ARRES	E mirë
Shpella e Liqethit Cukal	E ruan	VAU I DEJES	E mirë
Lisat e Minaqit (Domnë)	E ruan	SHKODËR	E mirë
Rrepet e Vorrezave të Rémajt	E ruan	SHKODËR	E mirë
Rrapi ose Çinari Hoxhë Dheut	E ruan	SHKODËR	E mirë
Çinari Tophanës	E ruan	SHKODËR	E mirë
Ujëvara e Kryeziut(pusat e kqij)	E ruan	FUSHE ARRES	E mirë
Syri i Sheganit	E ruan	MALESI E MADHE	E mirë
Syri i Gjonit	E ruan	MALESI E MADHE	E mirë
Cirku akullnajor i Livadhit të Bogës	E ruan	MALESI E MADHE	E mirë
Bliri Bzhetës	E ruan	MALESI E MADHE	E mirë
Kanioni i Bashkimit – Vermosh	E ruan	MALESI E MADHE	E mirë
Wulfenia e Shtegut të Dhënëve	E ruan	SHKODËR	E mirë
Mullarët e gurtë të Radit – Rrapsh	E ruan	MALESI E MADHE	E mirë
Kanioni i Poicës	E ruan	MALESI E MADHE	E mirë
Kalaja e Shtegut të Dhenëve	E ruan	SHKODËR	E mirë
Lugu akullnajor i Runicës	E ruan	SHKODËR	E mirë

Lugu akullnajor i Seferçës	E ruan	MALESI E MADHE	E mirë
Gështhenjat e Reçit	E ruan	MALESI E MADHE	E mirë
Burimet e Koprishtit (Selce)	E ruan	MALESI E MADHE	E mirë
Shpella e Krevenices(Kiremanices)	E ruan	MALESI E MADHE	E mirë
Rrepet e Shirokes	Propozim MN	SHKODËR	
Çinari i Kishes së Zojës	Propozim MN	SHKODËR	E mirë
Caraca e Vrithit	E ruan	MALESI E MADHE	E mirë
Burimi i Vuklit	E ruan	MALESI E MADHE	E mirë
Vidhat tek pusi i Markajve	E ruan	MALESI E MADHE	E mirë
Tarraca e Greces	E ruan	MALESI E MADHE	E mirë
Ahu i Gerces(Mrizi i Gerces)	E ruan	MALESI E MADHE	E mirë
Shpella e Gjolajve	E ruan	MALESI E MADHE	E mirë
Mrizi (ahu) i pleshtit (Bogë)	E ruan	MALESI E MADHE	E mirë
Arra e Madhe (Zagore)	E ruan	MALESI E MADHE	E mirë
Foljeta e Lohjes	E ruan	MALESI E MADHE	E mirë
Ishulli i Shurdhahut	Propozim MN	SHKODËR	E mirë
Bliri të ura e Shales	Propozim MN	SHKODËR	E mirë
Shpella e Drenit	Propozim MN	MALESI E MADHE	E mirë
Mrizi (Ahu) Pejdana	Propozim MN	SHKODËR	E mirë
Mriza (Ahu) e Treimadh	Propozim MN	SHKODËR	E mirë
Mrizi (ahu) Qaf Boshit	Propozim MN	SHKODËR	E mirë
Vaskat e lumit Kapresë	Propozim MN	SHKODËR	E mirë
Syri kaltër i Kapresë	Propozim MN	SHKODËR	E mirë
Ujëvara e Gjecaive	Propozim MN	SHKODËR	E mirë
Kurora e majës së Zogjit	Propozim MN	SHKODËR	E mirë
Mrizi (panja) Gagut	Propozim MN	SHKODËR	E mirë
Burimet e panjës së Tasit	Propozim MN	SHKODËR	E mirë
Hordhane e Virit	Propozim MN	MALESI E MADHE	E mirë
Burimi i Vrakës	E ruan	MALESI E MADHE	E mirë
Bloku gravitativ Guri i Zi	E ruan	SHKODËR	E mirë

INSTALIME PËR PRODHIMIN E ENERGJISË HIDROELEKTRIKE (HEC PORAVIT)
PËRROI I PORAVIT, DEGË E LUMIT DRIN, BASHKIA FUSHË-ARRËZ, QARKU SHKODËR

Shpella e Jubanit	E ruan	SHKODËR	E mirë
Shpella e Majës së Harapit	E ruan	SHKODËR	E mirë
Burimet e Kirit	E ruan	SHKODËR	E mirë
Guri Kaçurrel	Propozim MN	SHKODËR	E mirë
Shpella e Zanave	Propozim MN	SHKODËR	E mirë
Shpella e r Rathëve të Potit	Propozim MN	SHKODËR	E mirë
Ujevara e Thermes	Propozim MN	SHKODËR	E mirë
Vrima e majës së Radohinës	Propozim MN	SHKODËR	E mirë
Ujevara e Brashtes	Propozim MN	SHKODËR	E mirë
Liçeni i Radohinës	Propozim MN	SHKODËR	E mirë
Kroi i Gjarpërinjve	Propozim MN	SHKODËR	E mirë
Lisi i Cilikojeve	Propozim MN	SHKODËR	E mirë
Mrizat e gurrës së pletkave	Propozim MN	SHKODËR	E mirë
Morenat akullnajore – Razmë	E ruan	MALESI E MADHE	E mirë
Shpella e Pellumbave	Propozim MN	MALESI E MADHE	E mirë
Pfllocat e Kamices	Propozim MN	MALESI E MADHE	E mirë
Shpella Gumnarit (Thethit)	E ruan	SHKODËR	E mirë
Geshtenja e Mguilit	E ruan	SHKODËR	E mirë
Bliret e Lesniges	E ruan	VAU I DEJES	E mirë
Shpella e Muriqit (Bratosh, M. Madhe)	E ruan	MALESI E MADHE	E mirë
Cinari (foljeta) Ganjollit	E ruan	SHKODËR	E mirë
Shpella e Husit dhe Pusit	E ruan	MALESI E MADHE	E mirë
Pusi i Xhek Markut	E ruan	MALESI E MADHE	E mirë
Shpella e njerzve te lagur	E ruan	MALESI E MADHE	E mirë
Pusi i Cilikojeve	E ruan	MALESI E MADHE	E mirë
Depozitimet fluvio-glaciale te Boges.	E ruan	MALESI E MADHE	E mirë
Akacjet e Migjenit	E ruan	PUKE	E mirë
Qarri i Xhamise Kryezi	E ruan	FUSHE ARRES	E mirë
Guri i Shenjte	E ruan	PUKE	E mirë
Qarret e varrezave te Shenkollit ne Kryezi	E ruan	FUSHE ARRES	E mirë

Mani i Zi	E ruan	PUKE	E mirë
Sofra e Lekës	E ruan	PUKE	E mirë
Mrizi i Nderlugjeve	E ruan	PUKE	E mirë
Pisha e Dardhes	E ruan	FUSHE ARRES	E mirë
Shpella e Kaurit	E ruan	PUKE	E mirë
Karsti i Munelles	E ruan	FUSHE ARRES MIRDITE	E mirë
Bungat e varrezave Korthpul	E ruan	PUKE	E mirë
Peneplena e Gomsiqes	E ruan	PUKE	E mirë
Fosilet e Kcires	E ruan	PUKE	E mirë
Hurdha e Tisit	E ruan	PUKE	E mirë
Gështenja e Kokdodit	E ruan	FUSHE ARRES	E mirë
Pisha e Shejzës	E ruan	FUSHE ARRES	E mirë
Geshtenje e Rrapes	Propozim MN	PUKE	E mirë
Panja e Qafes se Barit	Propozim MN	FUSHE ARRES	E mirë
Mrizi i Memajve	Propozim MN	PUKE	E mirë

**INSTALIME PËR PRODHIMIN E ENERGJISË HIDROELEKTRIKE (HEC PORAVIT)
PËRROI I PORAVIT, DEGË E LUMIT DRIN, BASHKIA FUSHË-ARRËZ, QARKU SHKODËR**

RRJETI I ZONAVE TË MBROJTURA NË SHQIPËRI

MINISTRIA E MJEDISIT						VITI 2014-MARS	
Nr.	Kategoria	Qarku	Rrethi	Emëri i ZM	Miratimi	Nr.ZM	Sipërf. Ha
1	I	Kukës	Tropojë	Lumi i Gashit	VKM nr.102, datë 15.01.1996	1	3,000.0
2	I	Gjrokastër	Gjrokastër	Kardhiq	VKM nr.102, datë 15.01.1996	1	1,800.0
KATEGORIA I Rezervat Strikt Natyror/Rezervat Shkencor - Kategoria I (RSN)						2	4,800.0
3		Shkodër	Shkodër	Thethi	VKM nr. 96, datë 21.11.1966	1	2,630.0
4	II	Dibër	Dibër	Lura	VKM nr. 96, datë 21.11.1966	1	1,280.0
5	II	Vlorë	Vlorë	Llogara	VKM nr. 96, datë 21.11.1966	1	1,010.0
6	II	Korçë	Korçë	Bredhi i Drenovës	VKM nr. 96, datë 21.11.1966	1	1,380.0
8	II	Kukës	Tropojë	Lugina e Valbonës	VKM nr.102, datë 15.01.1996	1	8,000.0
9	II	Durrës	Krujë	Qafë Shtamë	VKM nr.102, datë 15.01.1996	1	2,000.0
10	II	Dibër	Mat	Zall Gjoçaj	VKM nr.102, datë 15.01.1996	1	140.0
11	II	Korçë	Korçë	Prespa	VKM nr. 80, datë 18.02.1999	1	27,750.0
12	II	Vlorë	Sarandë	Butrinti	VKM nr.134, datë 20.02.2013	1	9,424.4
13	II	Tiranë, Durres		Mali i Dajtit	VKM nr.402, datë 21.06.2006	1	29,216.9
		Tirane	Tirane	Mali i Dajtit	VKM nr.402, datë 21.06.2006		26,772.7
		Durres	Kruje	Mali i Dajtit	VKM nr.402, datë 21.06.2006		2,444.2
14	II	Fier, Tiranë		Divjake-Karavasta	VKM nr.687, datë 19.10.2007	1	22,230.2
		Fier	Lushnjë	Divjake-Karavasta	VKM nr.687, datë 19.10.2007		19,411.1
		Fier	Fier	Divjake-Karavasta	VKM nr.687, datë 19.10.2007		2,074.5
		Tirane	Kavaje	Divjake-Karavasta	VKM nr.687, datë 19.10.2007		744.6
15	II	Elbasan, Diber		Shebenik-Jabllanice	VKM nr.640, datë 21.05.2008	1	33,927.7
		Elbasan	Librazhd	Shebenik-Jabllanice	VKM nr.640, datë 21.05.2008		33,760.1
		Diber, Kukes	Bulqize	Shebenik-Jabllanice	VKM nr.640, datë 21.05.2008		167.6
16	II	Gjrokastër, Korce		Bredhi i Hotovës-Dangelli	VKM nr.1631, datë 17.12.2008	1	34,361.1
		Permet	Permet	Bredhi i Hotovës-Dangelli	VKM nr.1631, datë 17.12.2008		33,165.3
		Korce	Kolonje	Bredhi i Hotovës-Dangelli	VKM nr.1631, datë 17.12.2008		1,195.8
17	II	Vlore	Vlore	Karaburun-Sazan	VKM nr.289, datë 28.04.2010	1	12,428.0
	II	Berat, Elbasan		Mali i Tomorrit	VKM nr.432, datë 18.07.2012	1	24,723.1
18	II	Berat	Berat	Mali i Tomorrit	VKM nr.432, datë 18.07.2012		8,398.4
		Berat	Skrapar	Mali i Tomorrit	VKM nr.432, datë 18.07.2012		15,045.8
		Elbasan	Gramsh	Mali i Tomorrit	VKM nr.432, datë 18.07.2012		1,278.9
KATEGORIA II Park Kombetar - Kategoria II (PK)						15	210,501.4
19	III	Shqipëri	Shqipëri	BioMonumente Nr.	VKM nr.676, datë 20.12.2002	348	0.0
20	III			GjeoMonumente Nr.	VKM nr.676, datë 20.12.2002	398	0.0
	III			ShumaBio&Gjeo Nr.		746	0.0
21	III	Gjrokastër	Gjrokastër	Bredhi i Sotirës	VKM nr.102, datë 15.01.1996	1	1,740.0
22		Gjrokastër	Gjrokastër	Zhej	VKM nr.102, datë 15.01.1996	1	1,500.0
23	III	Vlorë	Dejvinë	Syni i Kallër	VKM nr.102, datë 15.01.1996	1	180.0
24	III	Dibër	Dibër	Vlashaj	VKM nr.102, datë 15.01.1996	1	50.0
				Shuma MonNatyre Nr.		4	0.0
				Totali MonNatyre Nr	VKM nr.676, datë 20.12.2002	750	0.0
KATEGORIA III Monument Natyre - Kategoria III (MN)							3,470.0
25	IV	Vlorë	Vlorë	Karaburun	Rreg.MB nr.1, datë 27.7.1977	1	20,000.0
26	IV	Korçë	Devoll	Cangonj	Rreg.MB nr.1, datë 27.7.1977	1	250.0
27	IV	Berat	Skrapar	Bogovë	Rreg.MB nr.1, datë 27.7.1977	1	330.0
28	IV	Korçë	Korçë	Krastafillak	Rreg.MB nr.1, datë 27.7.1977	1	250.0
29	IV	Elbasan	Librazhd	Kuturman	Rreg.MB nr.1, datë 27.7.1977	1	3,600.0
30	IV	Fier	Fier	Pishë Poro	Rreg.MB nr.1, datë 27.7.1977	1	1,500.0
31	IV	Lezhë	Lezhë	Berzanë	Rreg.MB nr.1, datë 27.7.1977	1	880.0
32	IV	Fier	Fier	Levan	Rreg.MB nr.1, datë 27.7.1977	1	200.0
33	IV	Berat	Berat	Balloll	Rreg.MB nr.1, datë 27.7.1977	1	330.0
34	IV	Elbasan	Elbasan	Qafë Bushi	Rreg.MB nr.1, datë 27.7.1977	1	500.0
35	IV	Durrës	Durrës	Rrushkull	Urdhër MB nr.2, datë 26.12.1995	1	650.0
36	IV	Vlorë	Dejvinë	Rrëzomë	VKM nr.102, datë 15.01.1996	1	1,400.0
37	IV	Kukës	Has	Tej Drini Bardhë	VKM nr.102, datë 15.01.1996	1	30.0
38	IV	Korçë	Kolonjë	Gërmenj-Shelegur	VKM nr.102, datë 15.01.1996	1	430.0
39	IV	Elbasan	Librazhd	Polis	VKM nr.102, datë 15.01.1996	1	45.0
40	IV	Elbasan	Librazhd	Stravaj	VKM nr.102, datë 15.01.1996	1	400.0
41	IV	Elbasan	Librazhd	Sopot	VKM nr.102, datë 15.01.1996	1	300.0
42	IV	Elbasan	Librazhd	Dardhë-Xhyrë	VKM nr.102, datë 15.01.1996	1	400.0
43	IV	Shkodër	Shkodër	Liqeni i Shkodrës	VKM nr. 684, datë 02.11.2005	1	26,535.0
44	IV	Lezhë	Lezhë	Kuno-Vain-Tale	VKM nr.432, datë 28.04.2010	1	4,393.2
45	IV	Lezhë	Kurbini	Patok-Fushëkuqe-Ishem	VKM nr.995, datë 03.11.2010	1	5,000.7
46	IV	Diber, Kukes		Korab-Koritnik	VKM nr.898, datë 21.12.2011	1	55,550.2
		Diber	Diber	Korab-Koritnik	VKM nr.898, datë 21.12.2011		20,863.4
		Kukës	Kukes	Korab-Koritnik	VKM nr.898, datë 21.12.2011		34,886.8
	IV/1			Park Natyror Rajonal			
47	IV/1	Diber	Mat	Liqeni i Ulzez dhe zona perreth tij	VKQ nr. 16, datë 03.04.2013	1	4,206.0
KATEGORIA IV Rezervat Natyror I Menaxhuar/Park Natyror - Kategoria IV (RNM)						23	127,180.1
48	V	Korçë	Devoll	Nikolicë	VKM nr.102, datë 15.01.1996	1	510.0
49	V	Korçë	Pogradec	Pogradec	VKM nr. 80, datë 18.02.1999	1	27,323.0
50	V	Vlorë	Vlorë	Vjose-Nartë	VKM nr.680, datë 22.10.2004	1	19,738.0
51	V	Shkodër	Shkodër	Lumi Buna-Velipojë	VKM nr.682, datë 02.11.2005	1	23,027.0

**INSTALIME PËR PRODHIMIN E ENERGJISË HIDROELEKTRIKE (HEC PORAVIT)
PËRROI I PORAVIT, DEGË E LUMIT DRIN, BASHKIA FUSHË-ARRËZ, QARKU SHKODËR**

52	V	Tiranë, Diber, Elbasan		M. Gropa-Bizë-Martanesh	VKM nr.49, datë 31.01.2007	1	25,266.4
		Tirane	Tirane	M. Gropa-Bizë-Martanesh	VKM nr.49, datë 31.01.2007		13,213.6
		Diber	Mat	M. Gropa-Bizë-Martanesh	VKM nr.49, datë 31.01.2007		3,016.7
		Diber	Bulqizë	M. Gropa-Bizë-Martanesh	VKM nr.49, datë 31.01.2007		9,036.1
KATEGORIA V		Peizazh I Mbrojtur - Kategoria V (PM)			SHUMA V	5	95,864.4
53	VI	Diber	Diber	Luzni-Bulaç	VKM nr.102, datë 15.01.1996	1	5,900.0
54	VI	Korçë	Kolonjë	Piskal-Shqer	VKM nr.102, datë 15.01.1996	1	5,400.0
55	VI	Lezhë	Mirditë	Bjeshka e Oroshit	VKM nr.102, datë 15.01.1996	1	4,745.0
56	VI	Korçë	Pogradec	Guri i Nikës	VKM nr.102, datë 15.01.1996	1	2,200.0
KATEGORIA VI		Zone e Mbrojtur e Burimeve të Natyrore të Menaxhuara - Kategoria VI (ZMBNM)			SHUMA VI	4	18,245.0
TOTALI I ZM						16%	799

Sip. Republikës	2,874,800.00	ZM pa Sip. Detare	15.54%	446,799.7
		Sip. Detare, Ha	0.5%	13,261.2
		Karaburun-Sazan		12,428.0
		Butrint		833.2
		Sip. Bregdetare dhe Detare	%Totalit ZM	25.95%
				119,401.5

Shkurtesat:

a	VKM	Vendim i Keshillit të Ministrave		
b	VKQ	Vendim i Keshillit të Qarkut		
c	MB	Ministria e Bujqësisë		
d	ZM	Zone e Mbrojtur		

LISTA E ZONAVE RAMSAR

1	RAMSAR	Fier	Lushnjë, Fier	Laguna Karavastase_Pisha Drrjakës	VKM nr.413, datë 22.08.1994	Nr. Site 781, dt. 29.11.1995	20,000.0
2	RAMSAR	Vlores	Sarandë	Kanali Çukës-Butrint-Kepi Shtillos	VKM nr.531, datë 31.10.2002	Nr. Site 1290, dt. 28.3.2003	13,500.0
3	RAMSAR	Shkoder	Shkoder	Liçeni Shkodres-Lumi Bunes	VKM nr.683, datë 02.11.2005	Nr. Site 1598, dt. 2.2.2006	49,562.0
4	RAMSAR	Korce	Korce, Devoll	Liçeni i Prespave	VKM nr. 489, dt. 13.06.2013	Nr. Site 2151, dt. 03.07.2013	15,118.6
TOTALI						%Totali Republikës	3.42%
							98,180.6

DREJTORIA E BIODIVERSITETIT DHE ZONAT E MBROJTURA
SEKTORI I ZONAVE TË MBROJTURA
Adresa: Rruga e Durrësit, Nr. 27, Tiranë.
www.mjedisi.gov.al/

Monumentet e Kultures se Rrethit Shkoder

RRETHI I SHKODRËS									
NR.	EMRI I MONUMENTIT	FSHATI	KOMUNA	BASHKIA	RRETHI	KATEG.	INSTITUCIONI I SHPALLJES	Nr. VENDIMI T	DATA E SHPALLJES
1	KALAJA E SHKODRES mbi kodrin e Rozafatit, në kuotën 124 duke përfshirë të gjithë terrenin brenda mureve dhe jashtë duke u kufizuar nga veriu deri te rruga publike, nga Perëndimi deri te kisha e Zogës, nga jugu deri te rruga që lidh lagjen Bahçalek me lagjen Qafe dhe nga Lindja deri te shtëpia e parë e lagjes Qafe.			SHKODËR	SHKODËR	I	Aprov..Ligj. Nr. 609,dt,24.05.1948	586, 4874	17.03.1948 23.09.1971
2	KALAJA E MARSHEJT - afër fshatit Gradec, në verilindje të Koplikut, gjatë rrugës Koplik-Bogë, në kuotën 862 e kufizuar nga JugLindja me kanyonin e Perroit të Thate, nga Perëndimi me arrat e fshatit Marshenjdhe nga Veriu me qafen që e ndan me kuotën 411.	MARSHEJ			SHKODËR	I	Aprov..Ligj. Nr. 609,dt,24.05.1948	586, 4874	17.03.1948 23.09.1971
3	KALAJA E DRISHTIT (Drivastum) 12 km në VeriLindje të Shkodres, në bregun e majtë të Kirit, me kuotën 313 duke përfshirë gjithë terrenin brenda mureve, dhe jashtë duke u kufizuar nga VeriPerëndimi e jugu me Kirin e Perroit e Drishtit dhe nga Lindja me qafen që të shpie në tyrt	DRISHT			SHKODËR	I	Aprov..Ligj. Nr. 609,dt,24.05.1948	586, 4874	17.03.1948 23.09.1971
4	KALAJA E VIGUT - në vendin ku bashkohet lumi i Vomes me Gjadrin, në kuotën 151, e kufizuar në Veri e Lindje me lumin Gjader dhe në Perëndim e Jug me zellin e ketij lumi.	VIG	VIG-MNEL		SHKODËR	I	Aprov..Ligj. Nr. 609,dt,24.05.1948	586, 4874	17.03.1948 23.09.1971
5	KALAJA E VAUT TE DEJES (Dagnum) 18 km në Jug-Lindje të Shkodres, në anën e majtë të grykës ku Drini del nga malet në fushë, në kuotën 206 duke përfshirë të gjithë terrenin brenda mureve dhe jashtë, duke u kufizuar nga Veriu me lumin Drin, nga Lindja me arrat e punuara, nga jugu te Qafa dhe në Perëndim deri te shtëpia e parë	VAU I DEJES	LAC		SHKODËR	I	Aprov..Ligj. Nr. 609,dt,24.05.1948	586, 4874	17.03.1948 23.09.1971

INSTALIME PËR PRODHIMIN E ENERGJISË HIDROELEKTRIKE (HEC PORAVIT)
PËRROI I PORAVIT, DEGË E LUMIT DRIN, BASHKIA FUSHË-ARRËZ, QARKU SHKODËR

6	KALAJA E GAJTANIT DHE GERMADHAT E QUAJTURA QYTETI MBI KURRIZIN E MALIT QE SHTRIHET NE PERENDIM. Midis Gajtanit te Siperm dhe Gajtanit te Poshtem, ne Lindje te Shkodres dhe ne Veri te fshatit Gur i Zi, ne kuoten 196, e kufizuar nga Veriu e Lindja me proin e Gurit te Zi, nga Perendimi me rruget qe te shple ne Bardhanjore dhe nga Jugu me arat e gajtanit te Poshtem	GAJTAN			SHKODËR	I	Aprov..Ligj. Nr. 609,d1,24.05.1948	586,4874	17.03.1948 23.09.1971
7	KALAJA E SHURDHAHUT (SARDA) mes fshatrave Mbilloje e Vjerdhe, ne kuoten 129, e kufizuar ne tre anet prej lumit Drin nga Jug-Lindja me qafen ku shkon rruga per ne Vjerdhe	NENSHAT	HAJMEL		SHKODËR	I	Aprov..Ligj. Nr. 609,d1,24.05.1948	586,4874	17.03.1948 23.09.1971
8	KALAJA E SAPES ne fshatin Nenshat	NENSHAT	HAJMEL		SHKODËR	I	Rektorati i Universitetit Shtetror	6	15.01.1963
9	KALAJA E BELTOJES ne fshatin Beltoje	BELTOJE			SHKODËR	I	Ministria e Arsimit dhe e Kulturës	1886	10.06.1973
10	KALAJA E BALLECIT ne fshatin Rec	REÇ	VELIPOJE		SHKODËR	I	Ministria e Arsimit dhe e Kulturës	Urdhëres	08.01.1977
11	RRENOJAT E FORTIFIKIMIT ANTIK(Prehistorik)NE KODREN E KRATULIT. ne fshatin Boks, te zones Postribe,Shkoder	BOKS	POSTRIBE		SHKODËR	I	Ministria e Arsimit dhe e Kulturës	2854	08.08.1980
12	QYTEZA E DAKAJVE ne fshatin Breg-Lum	BREG-LUM	HALE		SHKODËR	I	Ministria e Arsimit dhe e Kulturës	1886	10.06.1973
13	QYTEZA E GANJOLLES ne fshatin Ganjolle	GANJOLLE			SHKODËR	I	Ministria e Arsimit dhe e Kulturës	1886	10.06.1973
14	BANESA ANTIKE ME MOZAIK NE BREGUN E DJATHE TE LUMIT DRIN AFER URES SE BACALLEKUT				SHKODËR	I	Ministria e Arsimit dhe e Kulturës	786/1	05.11.1984
15	URA E MESIT MBI PERROIN E KIRIT ne rruget Shkoder-Drisht, 7500 metra ne Veri-Lindje te Shkodres, mbi lumin Kir, ne rruget Shkoder-Drisht me nje gjatesi prej 114.	MES	POSTRIBE		SHKODËR	I	Aprov..Ligj. Nr. 609,d1,24.05.1948	586,4874	17.03.1948 23.09.1971
16	URA MBI PERROIN E THATE ne fshatin Marshej	MARSHEJ			SHKODËR	I	Rektorati i Universitetit Shtetror	6	15.01.1963
17	URA E TAMARES MBI LUMIN CEMI I VUKLIT DHE HANI PRANE SAJ ne fshatin Tamare-Kelmend	TAMARE - KELMEND			SHKODËR	I	Ministria e Arsimit dhe e Kulturës	786/1	05.11.1984
18	URA E NAVREDES ne fshatin Vukpalaj	VUKPALAJ			SHKODËR	I	Ministria e Arsimit dhe e Kulturës	786/1	05.11.1984
19	RRUGA ME KALLORËM nga Gruemira ne Repisht	GUEMIRE - REPISHT			SHKODËR	I	Ministria e Arsimit dhe e Kulturës	Urdhëres	08.01.1977
20	HAMAMI ne qytetin e Shkodres			SHKODËR	SHKODËR	I	Rektorati i Universitetit Shtetror	6	15.01.1963
21	KISHA TRIKONKESHE NE KALANE E DRISHTIT	DRISHT			SHKODËR	I	Ministria e Arsimit dhe e Kulturës	786/1	05.11.1984
22	RRENOJAT (GERMADHAT) E KISHËS SE SHËN GJINIT(KISHA E RASHIT) ne Veri-Lindje te Shkodres, ne Linaj te Rrjetit, te kufizuar me muret.	LINAJ			SHKODËR	I	Aprov..Ligj. Nr. 609,d1,24.05.1948	586,4874	17.03.1948 23.09.1971
23	KISHA E SHEN MËRISË ne fshatin Vau i Dejes	VAU I DEJES			SHKODËR	I	Rektorati i Universitetit Shtetror	6	15.01.1963
24	RRENOJAT E KISHËS SE SHËN MARKUT NE KALANE E VAUT TE DEJES	VAU I DEJES			SHKODËR	I	Ministria e Arsimit dhe e Kulturës	786/1	05.11.1984
25	RRENOJAT E KISHËS SE SHATIT ne fshatin Mazrek	MAZREK			SHKODËR	I	Ministria e Arsimit dhe e Kulturës	786/1	05.11.1984
26	RRENOJAT E KISHËS SE SHIRGJIT prane fshatit Shirgj	SHIRGJ			SHKODËR	I	Ministria e Arsimit dhe e Kulturës	68/7	30.05.1970
27	XHAMIA E PLUMBIT ne lagjen Tabake, ne lindje te kalase se Shkodres, buze Drinit, duke perfshire godinen me 10 metra distance nga muret e Godines			SHKODËR	SHKODËR	I	Aprov..Ligj. Nr. 609,d1,24.05.1948	586,4874	17.03.1948 23.09.1971
28	BANESA E SEIT BUSHATIT L"28 Nentori,Rr.J.Karamitri,nr.21 ne qytetin e Shkodres			SHKODËR	SHKODËR	I	Rektorati i Universitetit Shtetror	6	15.01.1963
29	BANESA (PASURI SHTETI) L."28 Nentori",Rr.J.Karamitri, Nr.12 ne qytetin e Shkodres			SHKODËR	SHKODËR	I	Rektorati i Universitetit Shtetror	6	15.01.1963
30	BANESA E FILIP ÇEKËS L."Serreq" Rr.Vaso Pasha,nr44 ne qytetin e Shkodres			SHKODËR	SHKODËR	I	Rektorati i Universitetit Shtetror	6	15.01.1963
31	BANESA E XHELADIN PERROIT DHE SABRI MATIT ose YMER RAMADANIT. L.Perash,Rr.Shyqyri Bushati nr.26 ne qytetin e Shkodres			SHKODËR	SHKODËR	I	Rektorati i Universitetit Shtetror	6	15.01.1963

INSTALIME PËR PRODHIMIN E ENERGJISË HIDROELEKTRIKE (HEC PORAVIT)
PËRROI I PORAVIT, DEGË E LUMIT DRIN, BASHKIA FUSHË-ARRËZ, QARKU SHKODËR

32	BANESA E HASAN e RASIM- ZENELI L."Kongresi i Përmetit,Rr.Naim Gjylbegu nr.197 ne qytetin e Shkodres				SHKODËR	SHKODËR	I	Rektorati i Universitetit Shtetror	6	15.01.1963
33	BANESA E MEHMET GJYLIT L."Kongresi i Përmetit,Rr.Naim Gjylbegu nr.17, ne qytetin e Shkodres				SHKODËR	SHKODËR	I	Rektorati i Universitetit Shtetror	6	15.01.1963
34	BANESA (PASURI SHTETI) ISH KULLA E GJON MARKA GJONIT. L."1Maj",nr.15 ne qytetin e Shkodres				SHKODËR	SHKODËR	I	Rektorati i Universitetit Shtetror	6	15.01.1963
35	SHTEPIA E PIONIERIT (PASURI SHTETI) L."Ndoc Mazi,Rr.Skënderbeg,nr.63 ne qytetin e Shkodres				SHKODËR	SHKODËR	I	Rektorati i Universitetit Shtetror	6	15.01.1963
36	BANESA E MAZHE MAZREKUT L."Perlat Rexhepi,Rr.Gurakuqe,nr.18 ne qytetin e Shkodres				SHKODËR	SHKODËR	I	Rektorati i Universitetit Shtetror	6	15.01.1963
37	BANESA E MUHAMED MYFTI PLAKUT. L."17 Nentori"Rr.Xhamise Plumbi,nr.27 ne qytetin e Shkodres				SHKODËR	SHKODËR	I	Rektorati i Universitetit Shtetror	6	15.01.1963
38	BANESA E KOL SUMES L."Serreq,Rr.Sumaj,nr.68, ne qytetin e Shkodres				SHKODËR	SHKODËR	I	Ministria e Arsimit dhe e Kulturës	1886	10.06.1973
39	BANESA E MATI JUBANIT Rr."E.Hoxha" nr.2, ne qytetin e Shkodres				SHKODËR	SHKODËR	I	Ministria e Arsimit dhe e Kulturës	1886	10.06.1973
40	BANESA E FADIL BUSHATIT DHE JUP GJYREZIT- Rr."Kukaj"nr.2				SHKODËR	SHKODËR	I	Ministria e Arsimit dhe e Kulturës	1886	10.06.1973
41	BANESA E ISMET HALILIT (SULLTANE). Rr. "Dudas"nr.124, ne qytetin e Shkodres				SHKODËR	SHKODËR	I	Ministria e Arsimit dhe e Kulturës	1886	10.06.1973
42	BANESA E FAMILJES BUSHATI (NUSH) Rr.Shejnaze Juka,nr.10 ne qytetin e Shkodres				SHKODËR	SHKODËR	I	Ministria e Arsimit dhe e Kulturës	1886	10.06.1973

43	BANESA E IDRIZ DALLNESIT Rr."Dyl Dragevaja"nr.10, ne qytetin e Shkodres				SHKODËR	SHKODËR	I	Ministria e Arsimit dhe e Kulturës	1886	10.06.1973
44	BANESA E DAUT BORIÇIT L."Perash" ne qytetin e Shkodres				SHKODËR	SHKODËR	I	Ministria e Arsimit dhe e Kulturës	1886	10.06.1973
45	BANESA E LULASH KEÇIT. ne fshatin Theth te Dukagjinit	THETH	DUKAGJIN		SHKODËR	SHKODËR	I	Ministria e Arsimit dhe e Kulturës	1886	10.06.1973
46	BANESA E NDUË MARK KOLES ne fshatin Theth te Dukagjinit	THETH	DUKAGJIN		SHKODËR	SHKODËR	I	Ministria e Arsimit dhe e Kulturës	1886	10.06.1973
47	BANESA E MARASH KOLES , Abat, Shkoder	ABAT			SHKODËR	SHKODËR	I	Komiteti i Kulturës dhe Arteve	8	18.12.1987
48	BANESA E SHKURTE ALIA ne fshatin Breg-Lum	BREG-LUM	HALE		SHKODËR	SHKODËR	I	Ministria e Arsimit dhe e Kulturës	1886	10.06.1973
49	MUZEU POPULLOR Bulevardi "Stalin",Rruga e Teatrit Migjeni,nr.2 ne qytetin e Shkodres				SHKODËR	SHKODËR	I	Rektorati i Universitetit Shtetror	6	15.01.1963
50	SHTEPIA KU KA JETUAR MIGJENI ne qytetin e Shkodres				SHKODËR	SHKODËR	I	Ministria e Arsimit dhe e Kulturës	1886	10.06.1973
51	SHTEPIA KU KA JETUAR HODO SOKOLI ne qytetin e Shkodres				SHKODËR	SHKODËR	I	Ministria e Arsimit dhe e Kulturës	1886	10.06.1973
52	SHTEPIA MUZE "TRE HERONJTE" ne qytetin e Shkodres				SHKODËR	SHKODËR	I	Ministria e Arsimit dhe e Kulturës	1886	10.06.1973
53	SHTEPIA ku u krijua E KOMITETIT QARKOR ne qytetin e Shkodres				SHKODËR	SHKODËR	I	Ministria e Arsimit dhe e Kulturës	1886	10.06.1973
54	SHTEPIA KU LINDI PASHKO VASA ne qytetin e Shkodres				SHKODËR	SHKODËR	I	Ministria e Arsimit dhe e Kulturës	1886	10.06.1973
55	CINARI I HOXHE DHEUT KU JANE BERE MBLEDHJET E LIDHJES SE PRIZRENIT dhe nga u nis ceta e Ago Kukës ne qytetin e Shkodres				SHKODËR	SHKODËR	I	Ministria e Arsimit dhe e Kulturës	1886	10.06.1973
56	BANESA E ELEZ, SAMI- ANAMALIT L."Manush Allmani" Rr.Hamdi Uruçi, nr.40. (Nje dhome me tavan, nje dollap i gdhendur)	Jane shpallur mon.për viera ornamentike			SHKODËR	SHKODËR	I	Ministria e Arsimit dhe e Kulturës	Urdhëres	08.01.1977
57	BANESA E HUME BAJRAKTARIT L."10 Korriku" Rr.Halit Bajraktari,nr.6. (nje dhome me tavan oktagonale me dimensione 6.6x5.5 m)	"			SHKODËR	SHKODËR	I	Ministria e Arsimit dhe e Kulturës	Urdhëres	08.01.1977
58	BANESA E XHELADIN (REXHEP) BALLE L."Ahmet Haxhia" Rr.Bala,nr.144. (a. Nje dhome me tavan oktagonale me rozete rrethore te gdhendur, b. dy dollape te gdhendur, c. pjese te trapazanit)	"			SHKODËR	SHKODËR	I	Ministria e Arsimit dhe e Kulturës	Urdhëres	08.01.1977

INSTALIME PËR PRODHIMIN E ENERGJISË HIDROELEKTRIKE (HEC PORAVIT)
PËRROI I PORAVIT, DEGË E LUMIT DRIN, BASHKIA FUSHË-ARRËZ, QARKU SHKODËR

59	BANESA E VISHE BARBULLUSHIT L."K.Përmeti"Rr.Oso Kuka,nr.6. (a. Nje dhome me tavan oktagonale me rozete rrethore te shkepukur e kende te gdhendura me dimensione 6x5.5 m b. Nje trapazan qe ne pjesen e sipërme ka tre rombe, c. Nje sergjen dhe nje dëre e gdhendur, d. Dy dollap te gdhendur, e. Pese dritare me kanate dyshe te gdhendura, f. Nje dëre shkalie me motive popullore)	"			SHKODËR	SHKODËR	I	Ministria e Arsimit dhe e Kulturës	Urdhëres	08.01.1977
60	BANESA E HYSEN BEKTESHIT L."Konf.e Pezës"Rr.Karvanej,nr.141. (a. Nje dhome me tavan me rozete rrethore te gdhendur, b. Nje trapazan)	"			SHKODËR	SHKODËR	I	Ministria e Arsimit dhe e Kulturës	Urdhëres	08.01.1977
61	BANESA E RAMIZ BEKTESHIT L."K.Përmeti"Rr.Alli Kelmend,nr.230. (a. Nje dhome me tavan me dimensione 5x5 metra, b. nje trapazan i gdhendur, c. nje dollap, d. nje sergjen, e. nje oxhak i gdhendur, f. nje dëre e gdhendur)	"			SHKODËR	SHKODËR	I	Ministria e Arsimit dhe e Kulturës	Urdhëres	08.01.1977
62	BANESA E SADEDIN BILALIT L."28 Nëntori"Rr.4 Qershor,nr.23. (a. Nje dhome me tavan oktagonale te gdhendur me rozete rrethore, b. nje trapazan te hapur me sergjen te plote, c. nje dollap te gdhendur, e. nje sergjen me krahe te ruzjerre)	"			SHKODËR	SHKODËR	I	Ministria e Arsimit dhe e Kulturës	Urdhëres	08.01.1977
63	BANESA E KASEM BUSHATIT-Perash L."28 Nëntori"Rr.Skënderbeg,nr.8. (nje dhome me tavan te gdhendur)	"			SHKODËR	SHKODËR	I	Ministria e Arsimit dhe e Kulturës	Urdhëres	08.01.1977
64	BANESA E ÇEZARINA BUFLIT L."Tre Heronj" Rr. Shejnaze Juka" nr.12. (a. Nje dhome me tavan me rozete oktagonale, b. nje dollap i gdhendur, c. dëre e dalluar me motive popullore, d. dhome e dyte e me tavan te ornamentuar, e. dëre e dalluar me motive popullore)	"			SHKODËR	SHKODËR	I	Ministria e Arsimit dhe e Kulturës	Urdhëres	08.01.1977

65	BANESA E ENVER BUSHATIT,(SEIT GJYREZI) L."Q.STAFA"Rr.Lidhja e Prizrenit NR.77. (a. Nje dhome me tavan te gdhendur dhe te pituruar, me nje rozete ne qender me nje rreth oktagonale, me kendet e gdhendur me permasa 5x5 metra, b. Nje dollap i gdhendur me dy kanate me dimensione 1.20x1.30 metra)	"			SHKODËR	SHKODËR	I	Ministria e Arsimit dhe e Kulturës	Urdhëres	08.01.1977
66	BANESA E MUZAFER CENËS L."24Ma"Rr.Nexhip Luli,nr.24. (a. Nje dhome me tavan oktagonale me rozete oktagonale me dimensione 5.5x4.5 m)	"			SHKODËR	SHKODËR	I	Ministria e Arsimit dhe e Kulturës	Urdhëres	08.01.1977
67	BANESA E ZIJA ÇAUSHOLLIT L."Vasil Shanto"Rr.11Janari,nr.14. (Nje dhome me tavan te gdhendur me dimensione 4.5x5.5 m, b. nje trapezan i gdhendur. Nje dhome me tavan te pituruar nga piktori shqiptar Kol Idromeno)	"			SHKODËR	SHKODËR	I	Ministria e Arsimit dhe e Kulturës	Urdhëres	08.01.1977
68	BANESA E XHEVAIRE ÇELËS L."Salo Halli"Rr.Dukagjini,nr.59. (a)Nje dhome me tavan oktagonale me rozete te shkepukur rrethore, dhoma me dimensione 4x6 m, b. nje trapezan te gdhendur, c. nje dollap te gdhendur 2x1 m, d. nje dëre me thurje si shporte, e. nje sergjen, f. tre dritare te punuara me motive)	"			SHKODËR	SHKODËR	I	Ministria e Arsimit dhe e Kulturës	Urdhëres	08.01.1977
69	BANESA E SOFIE ÇELIKETES L."Ahmet Haxhia" Rr.Shabanaj,nr.15. (a. Nje dhome me tavan oktagonale me rozete te rumbullakete me kende te gdhendura me dimensione 3.30x3.40 m, b. nje sergjen, c. dy dyer me motive te gdhendura)	"			SHKODËR	SHKODËR	I	Ministria e Arsimit dhe e Kulturës	Urdhëres	08.01.1977
70	BANESA E NUSH ÇOBES (FABIAN ÇOBES) L."Perlat Rexhep"Rr.B.Curri,nr.23. (a. Nje dhome me tavan oktagonale te gdhendur me rozete oktagonale, b. nje trapazan, c. nje dollap te gdhendur)	"			SHKODËR	SHKODËR	I	Ministria e Arsimit dhe e Kulturës	Urdhëres	08.01.1977
71	BANESA E ESHREF DANIT L."8 Nëntori Rr.Kukaj,nr.63. (Nje dhome me tavan me rozete qendrore te rumbullakete dhe nje fushe rrethore, me dimensione 4.5x4.5 m)	"			SHKODËR	SHKODËR	I	Ministria e Arsimit dhe e Kulturës	Urdhëres	08.01.1977

INSTALIME PËR PRODHIMIN E ENERGJISË HIDROELEKTRIKE (HEC PORAVIT)
PËRROI I PORAVIT, DEGË E LUMIT DRIN, BASHKIA FUSHË-ARRËZ, QARKU SHKODËR

72	BANESA E MUHAMED RROIT(SADIK DILAVERIT)L."9 Nëntori"Rr.Sh.Ishmi,nr.15. (a. Nje dhome me tavan oktagonale te gdhendur me rozete te madhe rrethore me dimensione 5.5x5 m, b. nje dollap te gdhendur, c. pese dritare me kanate te gdhendura)	"			SHKODËR	SHKODËR	I	Ministria e Arsimit dhe e Kulturës	Urdhëres	08.01.1977
73	BANESA E SABRI DIGES L."10Korriku"Rr.Halit Balraktari,nr.10. (a. Nje dhome me tavan oktagonale te pikturuar me rozete qendrore rrethore me dimensione 5x5 metra).	"			SHKODËR	SHKODËR	I	Ministria e Arsimit dhe e Kulturës	Urdhëres	08.01.1977
74	BANESA E EMINE DIZDARIT(Islam)L."Salo Halli" Rr.Kadiha,nr.1. (a. Nje dhome me tavan me rozete rrethore e kater trekendesha me dimensione 5x5m, b. Nje trapezan me acik rafta, c. nje dollap, d. dy dyer te gdhendura).	"			SHKODËR	SHKODËR	I	Ministria e Arsimit dhe e Kulturës	Urdhëres	08.01.1977
75	BANESA E HASAN DURGUTIT L."Manush Allmani"Rr.M.Uliqinaku,nr.56. (a. Nje dhome me tavan oktagonale me rozete rrethore me kater kende te gdhendur, b. nje dollap te gdhendur me tre penzhere)	"			SHKODËR	SHKODËR	I	Ministria e Arsimit dhe e Kulturës	Urdhëres	08.01.1977
76	BANESA E SIMON FARKETA- (TAHIR GJYLBEGU) L."Kongresi I Përmellit"Rr.Oso Kuka,nr.4. (a. Tavan i gdhendur me rozete oktagonale e tre kende te gdhendura me dimensione 5x4 m, b. Nje trapezan me tre rombe e nje bergjen).	"			SHKODËR	SHKODËR	I	Ministria e Arsimit dhe e Kulturës	Urdhëres	08.01.1977
77	BANESA E BEQIR FERIZIT L."Vojo Kushi" Rr.Ruzhdi Tyli,nr.51 (Nje dhome me rozete oktagonale me dimensione 5x5 m)	"			SHKODËR	SHKODËR	I	Ministria e Arsimit dhe e Kulturës	Urdhëres	08.01.1977
78	BANESA PETRIT GARUCIT L."Vojo Kushi,Rr.Ruzhdi Tyli,nr.26. (Nje dhome me tavan ornamental me rozete oktagonale)	"			SHKODËR	SHKODËR	I	Ministria e Arsimit dhe e Kulturës	Urdhëres	08.01.1977
79	BANESA E SULEJMAN GRENAZIT - GARUC L."K.Përmellit" Rr.Lizana,nr.107. (Nje dhome me tavan me katrore)	"			SHKODËR	SHKODËR	I	Ministria e Arsimit dhe e Kulturës	Urdhëres	08.01.1977
80	BANESA E MAHMUT GRUDES L."Kongr. Përmellit "Rr.A. Kelmendi,nr.155. (a. Nje dhome me tavan me rozete oktagonale e kater kende te gdhendur me dimensione 5x5 m, b. Nje trapazan me dy acik rafta, c. tre dritare me kanate te gdhendura, d. Nje dollap muri i gdhendur)	"			SHKODËR	SHKODËR	I	Ministria e Arsimit dhe e Kulturës	Urdhëres	08.01.1977
81	BANESA E MUHO ÇELEPIJAS L."Selo Halli"Rr.Vasil Shanto,nr.31. (a. Nje dhome me tavan me rozete oktagonale me kende te gdhendura, b. nje trapezan c. nje dollap i gdhendur)	"			SHKODËR	SHKODËR	I	Ministria e Arsimit dhe e Kulturës	Urdhëres	08.01.1977
82	BANESA E KOL ÇOBËS (PJETER GJERGJIT-)L."V.Shanto"Rr.11Janari,nr.6. (a. Nje dhome me tavan me kende te gdhendura, dhome me dimensione 5.5x6 m, b. Nje trapazan me nje dollap te gdhendur, c. nje sergjen, d. Nje oxhak i dekoruar me stuk relief)	"			SHKODËR	SHKODËR	I	Ministria e Arsimit dhe e Kulturës	Urdhëres	08.01.1977
83	BANESA E HYSEN HOTIT L."11 Janari"Rr.Anton Ballaci,nr.6. (a. Nje dhome me tavan me rozete rrethore te shkeputur me kater kende te gdhendura me dimensione 5.5x5.5 m, b. Nje trapazan me dy acik rafta, c. nje sergjen te gdhendur, d. nje dollap te gdhendur 1.5x1 m, e. Dyer me motive rrethore gjeometrike, f. Pese dritare me kanate te gdhendura me motive gjeometrike)	"			SHKODËR	SHKODËR	I	Ministria e Arsimit dhe e Kulturës	Urdhëres	08.01.1977
84	BANESA E KASEM JONUZI e Zija Causholli L."Vasil Shanto"Rr.11Janari, (a. Nje dhome me tavan oktagonale me dimensione 7x5.5 m, b. nje trapazan me sergjen, nje oxhak te dekoruar, d. nje dollap)	"			SHKODËR	SHKODËR	I	Ministria e Arsimit dhe e Kulturës	Urdhëres	08.01.1977
85	BANESA E ASLLAN DHE HAMIT JUKËS (RAMADAN CINARIT)L."Vojo Kushi" Rr.Lek Dukagjini,nr.26 dhe 28. (a. a.Nje dhome me tavan me nje rozete qendrore me dimensione 6x6 m. b. nje trapazan me motive te gdhendura)	"			SHKODËR	SHKODËR	I	Ministria e Arsimit dhe e Kulturës	Urdhëres	08.01.1977

INSTALIME PËR PRODHIMIN E ENERGJISË HIDROELEKTRIKE (HEC PORAVIT)
PËRROI I PORAVIT, DEGË E LUMIT DRIN, BASHKIA FUSHË-ARRËZ, QARKU SHKODËR

86	BANESA E SHEFIK KALASE L."Vojo Kushi" Rr.Lek Dukagjini, nr16. (a.Nje dhome me tavan me rozete oktagonale me dimensione 5x5 m)	"		SHKODËR	SHKODËR	I	Ministria e Arsimit dhe e Kulturës	Urdhëres	08.01.1977
87	BANESA E IDRIZ KAJUSHIT L."Kongresi I Përmetit" Rr.Qukaj,nr.10. (a.Nje dhome me tavan oktagonale me rozete te dale, si forme elipsi, me dimensione 4x3 m, b. nje trapazan, c. nje dollap te gdhendur, e. nje sergjen, f. nje oxhak me stuk relief me dy kamare anesore te gdhendura)	"		SHKODËR	SHKODËR	I	Ministria e Arsimit dhe e Kulturës	Urdhëres	08.01.1977
88	BANESA E SHYQYRI KALACIT L."24Maj" Rr.Nexhip Suli,nr.10. (a.Nje dhome me tavan me rozete qendrore oktagonale me kende te gdhendura, b. nje trapazan i gdhendur, c. nje dollap i gdhendur)	"		SHKODËR	SHKODËR	I	Ministria e Arsimit dhe e Kulturës	Urdhëres	08.01.1977
89	BANESA E VELI KASEMIT L."10 Korriku" Rr.Hall Bajraktari,nr.22. (a.Nje dhome me tavan oktagonale, me rozete rrethore me dimensione 5,5x5,6, b. nje trapazan me acik rafte dhe element te gdhendur)	"		SHKODËR	SHKODËR	I	Ministria e Arsimit dhe e Kulturës	Urdhëres	08.01.1977
90	BANESA E XHELADIN KARAKACIT L."11Janari" Rr.Xheladin Fishta,nr.5. (a.Nje dhome me tavan oktagonale me rozete rrethore me dimensione 6,5x5 m, b. nje trapazan i gdhendur me acik rafte, c. nje pjese musandre)	"		SHKODËR	SHKODËR	I	Ministria e Arsimit dhe e Kulturës	Urdhëres	08.01.1977
91	BANESA E ABDULLA KRAJA L."Konfer. e Pezës" Rr.Musa Luli,nr.93. (a.Nje dhome me tavan me rozete rrethore me dimensione 5x5 m, b. nje trapazan, c. nje dollap, d. nje sergjen, e. nje dera te gdhendur)	"		SHKODËR	SHKODËR	I	Ministria e Arsimit dhe e Kulturës	Urdhëres	08.01.1977
92	BANESA E SANDER KRAJES (FILIP SHIROKA) L."Tre Heronjt" Blloku Ndoc Mazi, nr.32. (a.Nje dhome me tavan tip kazan, me nje rozete te vogel prej alioce, b. nje oxhak me stuk relief, c. nje dollap i gdhendur)	"		SHKODËR	SHKODËR	I	Ministria e Arsimit dhe e Kulturës	Urdhëres	08.01.1977

93	BANESA ALI e SULË KRAJA(ALI SYLEJMAN KRAJA) L."11Janari" Rr.Xheladin Fishta,nr.5. (a.Nje dhome me tavan te piktuar, me rozete e kendet e gdhendura me dimensione 6,5x5,5 m, b. nje trapazan me dy acik rafte te gdhendura, c. nje musander, d. dyer te gdhendura)	"		SHKODËR	SHKODËR	I	Ministria e Arsimit dhe e Kulturës	Urdhëres	08.01.1977
94	BANESA E OSO KUKËS L."Kongresi I Përmetit" Rr.Oso Kuka,nr.10. (a.Nje dhome me tavan me kende te gdhendura me dimensione 4x4, b. Nje dhome tjeter me tavan me kende te gdhendura, c. Nje trapazan me dy rafte (acik rafte) brezin e siperm e ka te gdhendur, d. Dy rafte muri te gdhendur.)	"		SHKODËR	SHKODËR	I	Ministria e Arsimit dhe e Kulturës	Urdhëres	08.01.1977
95	BANESA E MUHAMET LLAZANIT L."K. Përmetit" Rr.Ali Kelmendi,115. (a. Nje dhome me tavan me kende te gdhendura me dimensione 4,5x4,5 m, b. disa fragmente musandre, c. nje dollap, d. nje dhome tjeter me tavan te gdhendur me rozete rrethore me dimensione 5,5x5,5 m, e. nje trapazan me dy dyer me pjesen e siperm te gdhendur, f. nje musander me dyer te gdhendura, g. dera e jashtme e dhomes e gdhendur, k. kater dritare me kanata te gdhendura)	"		SHKODËR	SHKODËR	I	Ministria e Arsimit dhe e Kulturës	Urdhëres	08.01.1977
96	BANESA E MUSA LLAZANIT L."K. Përmetit" Rr.Ali Kelmendi,nr.119. (a. Nje dhome me tavan me rozete e fushe rrethore, me kater kendet e gdhendura, me dimensione 4,6x6 m, b. nje trapazan i gdhendur e aci rafte, me nje dollap te gdhendur, C. Kapaket e perxhereve te hequra dhe te ruzjtura.d. nje dhome tjeter me tavan te piktuar)	"		SHKODËR	SHKODËR	I	Ministria e Arsimit dhe e Kulturës	Urdhëres	08.01.1977

INSTALIME PËR PRODHIMIN E ENERGJISË HIDROELEKTRIKE (HEC PORAVIT)
PËRROI I PORAVIT, DEGË E LUMIT DRIN, BASHKIA FUSHË-ARRËZ, QARKU SHKODËR

97	BANESA E REXHEP LLAZANIT L."28 Nëntori" Rr.Jorgji Karamitri,32. (a. Nje dhome me tavan oktagonale, pa rozete, me kende te gdhendura, me dimensione 4.5x4.5 m, b. nje trapazan dhe nje dollap me dyer te gdhendura me sergjen).	"			SHKODËR	SHKODËR	I	Ministria e Arsimit dhe e Kulturës	Urdhëres	08.01.1977
98	BANESA E HAMIT LLUJES L."Ahmet Haxhia" Rr.Lluej,nr.136. (a. Nje dhome me tavan, me rozete ne qender te gdhendur, me dimensione 6x5 m. b. nje trapazan me dy acik rrafe, me nje brez dritaresh sipër, c. dritaret jane te pikturuara ndersa nga jashte me motive te gdhendura.	"			SHKODËR	SHKODËR	I	Ministria e Arsimit dhe e Kulturës	Urdhëres	08.01.1977
99	BANESA E XHEVDET LLUJES L."Ahmet Haxhia" Rr.Lluej,nr.136 . (a. Nje dhome me tavan te pikturuar me motive ornamentale, b. nje trapazan i pikturuar, c. nje sergjen, d. nje dollap i gdhendur).	"			SHKODËR	SHKODËR	I	Ministria e Arsimit dhe e Kulturës	Urdhëres	08.01.1977
100	BANESA E FAIK MATLJES(HAMIT GJYLBEGU)L."Kongresi i Permetit"Rr.Oso Kuka,nr.5. (a. Dhome e ornantuar me trapazan me harqe, b. dy dyer te gdhendura me motive spirale, c. nje oxhak me relief te bardhe).	"			SHKODËR	SHKODËR	I	Ministria e Arsimit dhe e Kulturës	Urdhëres	08.01.1977
101	BANESA E HYSEN MATIT L."28 Nëntori"Rr.4 Qershori,nr.24. (a. Dy dhoma me tavane, b. nje trapazan)	"			SHKODËR	SHKODËR	I	Ministria e Arsimit dhe e Kulturës	Urdhëres	08.01.1977
102	BANESA E HALIL MANDISE L."Vojo Kushi" Rr.Ruzhdi Tyli,nr.21. (a. Dhome me tavan me rozete qendrore te shkepukur, me kater ende te gdhendura, me dimensione 5.5x5.5 m, b. nje trapazan, c. nje dollap i gdhendur)	"			SHKODËR	SHKODËR	I	Ministria e Arsimit dhe e Kulturës	Urdhëres	08.01.1977

103	BANESA E ILJAZ METANIT(SHYQYRI SHEQI) L."Q.Stafa"Rr. L. Prizrenit, nr.51. (a. Nje dhome me tavan oktagonale me rozete rrethore, b. nje trapazan me elemente dekorativ te gdhendur, c. nje dollap i gdhendur, d. dy dyer te gdhendura, f. dhoma e dyte tavan te gdhendur me trajte te rrezeve te diellit.)	"			SHKODËR	SHKODËR	I	Ministria e Arsimit dhe e Kulturës	Urdhëres	08.01.1977
104	BANESA E HAJRULLA e (XHEVAT) META L."Vojo Kushi" Rr.Ruzhdi Tyli, nr.26. (a. Nje dhome me tavan me rozete oktagonale me kende te gdhendura me dimensione 5.5x5 m)	"			SHKODËR	SHKODËR	I	Ministria e Arsimit dhe e Kulturës	Urdhëres	08.01.1977
105	BANESA E SADI MUKES L."Kongresi i Permetit"Rr.Ahmet Haxhia"nr.13. (a. Nje dhome me tavan te gdhendur e te pikturuar me dimensione 5.5x5.5 m, b. Nje trapazan me nje brez sipër me nga tre rombe neper dritare, me nje harkad me dekor te pikturuar dhe nje brez dekorativ te pikturuar, c. nje dhome me rozete te dae ne forme oktagonale. 5 dritare me kanata dyshe te gdhendura.	"			SHKODËR	SHKODËR	I	Ministria e Arsimit dhe e Kulturës	Urdhëres	08.01.1977
106	BANESA E FAIK MUSHANIT L."1 Maj" Rr.Kongresi i Lushnjes nr.1. (a. Nje dhome me tavan me rozete te gdhendur ne forme oktagonale me dimensione 4.5x5 m, b. nje dollap)	"			SHKODËR	SHKODËR	I	Ministria e Arsimit dhe e Kulturës	Urdhëres	08.01.1977
107	BANESA E XHEMAL NEHANIT L."K.Përmetit"Rr. L.Dukagjini,nr.199. (a. Nje dhome me tavan oktagonale me rozete te gdhendur e kende te gdhendura me dimensione 5.5x6 m, b. dy dollap muri, c. kater dritare me kanata te gdhendura)	"			SHKODËR	SHKODËR	I	Ministria e Arsimit dhe e Kulturës	Urdhëres	08.01.1977
108	BANESA E RAMIZ PODGORICES L."K.Përmetit" Rr.Ali Kelmend,nr.89. (a. Nje dhome me tavan me rozete oktagonale te gdhendur me dimensione 5.5x5 m, b.nje dollap i gdhendur, c. nje dhere dhome e gdhendur, d. nje dhere musandire e gdhendur, e. nje pjese sergjeni, f. kanatat e kater dritareve me motive.)	"			SHKODËR	SHKODËR	I	Ministria e Arsimit dhe e Kulturës	Urdhëres	08.01.1977

INSTALIME PËR PRODHIMIN E ENERGJISË HIDROELEKTRIKE (HEC PORAVIT)
PËRROI I PORAVIT, DEGË E LUMIT DRIN, BASHKIA FUSHË-ARRËZ, QARKU SHKODËR

109	BANESA E ISMETE RAMOVIT (Selim Ramovit) L."Vojo Kushi"Rr.Nuri bushati,nr.22/1. (a. Nje dhome me tavan me rozete oktagonale me kende te gdhendura, b. dhoma e dyle tavani me ornamentike te gdhendur, c. nje raft i gdhendur, nje dere ornamentale)	"		SHKODËR	SHKODËR	I	Ministria e Arsimit dhe e Kulturës	Urdhëres	08.01.1977
110	BANESA E XHEVAT MUHAMED REPISHTIT L."Kongresi I Përmetit"Rr.Behrej,nr.8. (a. Nje dhome me tavan me kazane te pikturuar dhe te gdhendur me kende te gdhendur dhe te pikturuar)	"		SHKODËR	SHKODËR	I	Ministria e Arsimit dhe e Kulturës	Urdhëres	08.01.1977
111	BANESA E SUL SARACIT L."Ndoc Mazi" Rr.Skënderbeg,nr.6. (a. Nje dhome me tavan me rozete oktagonale te gdhendur me dimensione 6x6 m, b. nje trapazan, c. nje sergjen, d. dy rafte te gdhendur)	"		SHKODËR	SHKODËR	I	Ministria e Arsimit dhe e Kulturës	Urdhëres	08.01.1977
112	BANESA E FERIT SPAHIUT L."K.Përmetit"Rr.Ruzhdi Ylli,nr.103. (a. Nje dhome me tavan oktagon, me rozete te shkeputur rrethore,dhoma me dimensione 4x6 m, b. nje trapazan te gdhendur, c. nje dollap te gdhendur 2x1 m, d. nje dere me thurje si shport, e. nje sergjen, f. tre dritare te punuara me motive).	"		SHKODËR	SHKODËR	I	Ministria e Arsimit dhe e Kulturës	Urdhëres	08.01.1977
113	BANESA E GULJEM SUMES -Pusi Venecian L."V.Shanto"Rr.J.Misja,nr.14. (a. Nje pus venecian)	"		SHKODËR	SHKODËR	I	Ministria e Arsimit dhe e Kulturës	Urdhëres	08.01.1977
114	BANESA E NAZIM SYKJES L."Bëntori" Rr.Halit Bajraktari,nr.11. (a. Nje dhome me rozete ne forme oktagonale te gdhendur, dhoma me dimensione 6x6 m, b. nje dhome tjeter me tavan me rozete te gdhendur oktagonale, c. dy dollape te gdhendur, d. kater kanata dritaresh me motive me rombe gjeometrike)	"		SHKODËR	SHKODËR	I	Ministria e Arsimit dhe e Kulturës	Urdhëres	08.01.1977
115	BANESA E TISH SHAHINIT L."Perlat Rexhepi"Rr.L.Gurakuq,nr.24. (a. Nje dhome me tavan oktagon, me kende te gdhendura, me dimensione 4x4 m, b. nje trapazan i thjeshte)	"		SHKODËR	SHKODËR	I	Ministria e Arsimit dhe e Kulturës	Urdhëres	08.01.1977
116	BANESA E ZEF SHANTOJES L."3 Heronjt" Rr.Bërdica,nr.58. (a. Nje dhome me tavan me dimensione 4x4 m, b. nje trapazan i gdhendur, c. nje oxhak me relief)	"		SHKODËR	SHKODËR	I	Ministria e Arsimit dhe e Kulturës	Urdhëres	08.01.1977
117	BANESA E EMIL SHIROKES L."Ndoc Mazi" Rr.Migjeni,nr.26. (a. Nje dhome me tavan me stuk relief, me nje rozete oktagonale me kater kende, me dimensione 5x7 m, b. nje dollap i gdhendur, c. nje sergjen me kornize te gdhendur, d. kater dritare me kanata te gdhendura, e. nje oxhak te shek.18 me stuk relief, w. dhoma e dyle, dy gjurme oxhaku me stuk relief, f. Nje tavan stuk relief me nje rozete e me kater kende, g. dy dollape te gdhendur guri)	"		SHKODËR	SHKODËR	I	Ministria e Arsimit dhe e Kulturës	Urdhëres	08.01.1977
118	BANESA E MUHAMED SHURDHES L."Kongresi I Përmetit"Rr.Musa Luli,nr.10. (a. Nje dhome me tavan oktagon me rozete rrethore, me dimensione 4x4 m, b. nje trapazan, c. nje dollap i gdhendur)	"		SHKODËR	SHKODËR	I	Ministria e Arsimit dhe e Kulturës	Urdhëres	08.01.1977
119	BANESA E RIZA TAHIRIT L."Kongresi I Përmetit"Rr.Behrej,nr.4. (a. Nje dhome me tavan oktagon te dyfishite me rozete dhe dekore te pikturuara, me dimensione 5x4.5m, b. nje trapezan i pikturuar.	"		SHKODËR	SHKODËR	I	Ministria e Arsimit dhe e Kulturës	Urdhëres	08.01.1977
120	BANESA E ISA (JONUZ) TELIT, L."Konf. e Pezës"Rr.Mujo Ulqinaku,nr.10. (a. Nje dhome me tavan me rozete ne forme elipsi me kater kende te gdhendura, me dimensione 7x5 m, b. nje trapazan me element te gdhendur.c. nje sergjen, d. 6 dritare me kapak te gdhendura).	"		SHKODËR	SHKODËR	I	Ministria e Arsimit dhe e Kulturës	Urdhëres	08.01.1977

INSTALIME PËR PRODHIMIN E ENERGJISË HIDROELEKTRIKE (HEC PORAVIT)
PËRROI I PORAVIT, DEGË E LUMIT DRIN, BASHKIA FUSHË-ARRËZ, QARKU SHKODËR

121	BANESA E MEHDI XHABIA L."Manush Aliman" Rr.Salo Halili,nr.21. (Nje dhome me tavan)	"		SHKODËR	SHKODËR	I	Ministria e Arsimit dhe e Kulturës	Urdhëres	08.01.1977
122	BANESA ISH KONVIKTI " MALET TONA" (Shkolla Teknologjike) L."Qemal Stafa", (a. Nje dhome me tavan oktagonale me rozete oktagonale me kende te gdhendur me dimensione 7x7 m, b. tre dhoma te tjera me tavane te gdhendura)	"		SHKODËR	SHKODËR	I	Ministria e Arsimit dhe e Kulturës	Urdhëres	08.01.1977
123	SHKOLLA "10 KORRIKU" L."Partizani" Rr.Gjirimi. (a. Dy dhoma me tavane te gdhendura, b. nje dhome e vogel me tavane me rozete, me dimensione 2.6x2.6 m)	"		SHKODËR	SHKODËR	I	Ministria e Arsimit dhe e Kulturës	Urdhëres	08.01.1977
124	PORTA E HYRJES SE BANESES GJYHARE OROSHIT, lagjia "A.Haxhiraj", rruga "Omeraj".			SHKODËR	SHKODËR	I	Ministria e Arsimit dhe e Kulturës	266/1	16.02.1979
125	ODA E ZJARRIT DHE QILARI NE BANESEN E RAKIP SARACIT, lagjia "Kongresi I Permetit, Rr. "A.Haxhiraj", Nr.53, ne qytetin e Shkodres			SHKODËR	SHKODËR	I	Ministria e Arsimit dhe e Kulturës	266/1	16.02.1979
126	ODA ME TAVAN DEKORATIV NE DRU NE BANESEN E XHEVAIRE ÇELËS, lagjia "Salo Halili", Rruga"Leke Dukagjini",nr.59			SHKODËR	SHKODËR	I	Ministria e Arsimit dhe e Kulturës	266/1	16.02.1979
127	ZONA MUZE-dhe ZONA E MBROJTUR(1980) - RREGULLORJA PER "ADMINISTRIMIN E QENDRES HISTORIKE DHE TE ZONES SE MBROJTUR "(2008)			SHKODËR	SHKODËR	I	KESHILLI I MINISTRAVE	249 e 1183	01.07.1980 05.08.2008
128	GODINA KU U FORMUA dhe ka zhvilluar aktivitetin e saj organizata politike KOMITETI "MBROJTJA KOMBETARE e KOSOVËS"(e krijuar me 7 nentor 1918)			SHKODËR	SHKODËR	I	Ministria e Arsimit dhe e Kulturës	670	12.08.1981
129	RRENOJAT E QENDRES ZEJTARE TE PUNIMIT TE ARMEVE, ne fshatin Hajmel	HAJMEL	HAJMEL		SHKODËR	I	Ministria e Arsimit dhe e Kulturës	2509/1	30.06.1983
130	GALERIA E ARTEVE - ISH BASHKIA e qytetit te Shkodres			SHKODËR	SHKODËR	I	Ministria e Arsimit dhe e Kulturës	377	22.01.1985
131	KULLA E NIKOLL ZEF KOÇEKUT, Theth, Dukagjin, Shkoder. Nderim 3 katesh prej guri i quajtur kulle ngujimi. Ne odo kat nga nje mjedis.	THETH			SHKODËR	I	Komiteti i Kulturës dhe Arteve	8	18.12.1987
132	KULLA E SANËS NË BANESËN E ZIJA ÇAUSHOLLIT, Shkoder. Nderim i malle ndihmes i baneses shkodrane me cardak. Ruan vlera te rëndësishme tipologjike.			SHKODËR	SHKODËR	I	Komiteti i Kulturës dhe Arteve	8	18.12.1987
133	LULISHTE POPULLORE, Shkoder. Nderim me karakter shoqeror i fundit te shek.XIX dhe fillimi i shek.XIX. Paraqet vlera arkitektonike te pamjes se jashteme. Ka sherbyer si biblioteke e qytetit dhe me vone lokal.			SHKODËR	SHKODËR	I	Komiteti i Kulturës dhe Arteve	8	18.12.1987
134	NDERTESA E PREFEKTURËS se Shkodres BASHKË ME TERRITORIN PËRRETH SAJ			SHKODËR	SHKODËR	I	M.T.K.R.S.(Drejt.Trash.Kulturore)	418	19.09.2000
135	TEATRI MIGJENI			SHKODËR	SHKODËR	I	M.T.K.R.S.(Drejt.Trash.Kulturore)	765	26.12.2006
136	KINEMA REPUBLIKA			SHKODËR	SHKODËR	II	M.T.K.R.S.(Drejt.Trash.Kulturore)	765	26.12.2006
137	KONSULLATA ITALIANE			SHKODËR	SHKODËR	II	M.T.K.R.S.(Drejt.Trash.Kulturore)	765	26.12.2006
138	BANESA FAMILJA BUSHATI			SHKODËR	SHKODËR	II	M.T.K.R.S.(Drejt.Trash.Kulturore)	765	26.12.2006
139	BANESA FAMILJA SELFO			SHKODËR	SHKODËR	II	M.T.K.R.S.(Drejt.Trash.Kulturore)	765	26.12.2006
140	BANESA FAMILJA LAHI			SHKODËR	SHKODËR	II	M.T.K.R.S.(Drejt.Trash.Kulturore)	765	26.12.2006
141	GJIMNAZI "29 Nëntori"			SHKODËR	SHKODËR	II	M.T.K.R.S.(Drejt.Trash.Kulturore)	765	26.12.2006
142	BANESA E SHKRIMTARIT MARTIN CAMAJ, ne Komunën Temal, Shkoder		TEMAL		SHKODËR	I	M.T.K.R.S.(Drejt.Trash.Kulturore)	823	18.05.2007
143	VARREZA E RRMJAJIT			SHKODËR	SHKODËR	II	M.T.K.R.S.(Sektori Kult.Kombëtare)	391	14.06.2007
144	KAFJA E MADHE, Kafë-Park-Shkoder. Nderim me karakter shoqeror i perudhes se glysmes se dyte se shek. XIX. Kati i pare ka sherbyer lokal ndersa kati i siperm hotel.			SHKODËR	SHKODËR	I	Komiteti i Kulturës dhe Arteve M.T.K.R.S (Ministri)	8 582	18.12.1987 25.09.2007
145	VENDBANIMI PREHISTORIK I SISTEMIT TARACOR dhe PËRCAKTIMI I ZONËS MBROJTESE, Grunas, Theth	GRUNAS	THETH	SHKODËR	SHKODËR	I	M.T.K.R.S.-Drejt.Trashëg. Kombëtare.	213	19.05.2009
146	BANESA KU KA JETUAR FAMILJA E "NENE TEREZES"Rr.Ludovik Saraç"Nr.38, Shkoder			SHKODËR	SHKODËR	II	M.T.K.R.S. - Drejtoria e Trashëgimise Kulturore	116	15/03/2010
147	URA E BAÇALLËKUT MBI LUMIN DRIN			SHKODËR	SHKODËR	II	M.T.K.R.S. - Drejtoria e Pergjith. e Turizmit dhe Trashëg.Kulturore	236	17.05.2010
148	URA E BUNËS MBI LUMIN BUNË			SHKODËR	SHKODËR	II	M.T.K.R.S. - Drejtoria e Pergjith. e Turizmit dhe Trashëg.Kulturore	236	17.05.2010
149	ZONA ARKEOLOGJIKE"A"DHE "B" TE QYTETIT DHE MIRATIMI RREGULLOSES SE ADMINISTRIMIT			SHKODËR	SHKODËR		KËSHILLI I MINISTRAVE	Vendim nr. 429	09.06.2010
150	KOMPLEKSI "NDRE MJEDA ", Kisha Qele DHE ZONA MBROJTESE	KISHË- QELË	BUSHAT	SHKODËR	SHKODËR	II	M.T.K.R.S. - Drejtoria e Pergjith. e Turizmit dhe Trashëg.Kulturore	53	22.02.2012

Burimi i Informacionit: *Ministria e Kulturës*

2. INFORMACION PËR PRANINË E BURIMEVE UJORE NË SIPËRFAQEN E KËRKUAR NGA PROJEKTI DHE NË AFËRSI TË SAJ.

Ne zonen e zbatimit të këtij projekti ka burime ujore të rëndësishme të identifikuar. Burimi ujqor më i afert dhe më i rëndësishëm i kësaj zone është pikërisht Perroi i Poravit, Perroi i Gropajve dhe Perroi i Mullinjve, dege të Lumit Drin. Perroi i Poravit është burimi ujqor më i rëndësishëm, i cili preket drejtperdrejte nga ky projekt, duke u përdorur si baza e funksionimit të këtij hidrocentrali për prodhimin e energjisë elektrike. Bazuar në ligjet në fuqi të përlogaritjes së prurjes ekologjike, rrjedha ekologjike vlerësohet si tepër e ulët për të funksionin dhe qëllimin e saj. Ndikimi në mjedis vlerësohet të jetë i ulët. Momentet më kritike të ndikimeve janë pakesimi i ujit gjatë stiveve me thatësire, ulja e sasisë së ujit për rastet kur banoret e zonës e përdorin atë për ujtitje ose turizem, efektet në klimë gjatë sezonit me thatësire, ekzistenca e florës dhe faunës ujore të këtij burimi ujqor. Burim tjetër i rëndësishëm në këtë zonë është Liqeni Artificial i Fierzës të kaskadës së lumit Drin. Devijimi i kësaj rrjedhe ujore të Perroit të Poravit gjatë stiveve vjeshtë-dimër-pranverë vlerësohet me efekt pozitiv në Liqenin e Fierzës, pasi redukton ndjeshëm sasinë e inerteve lumore që ky përrua depoziton çdo vit në liqenin e Fierzës. Depozitimi i këtyre inerteve ndikon negativisht në funksionin e liqenit për prodhimin e energjisë elektrike.

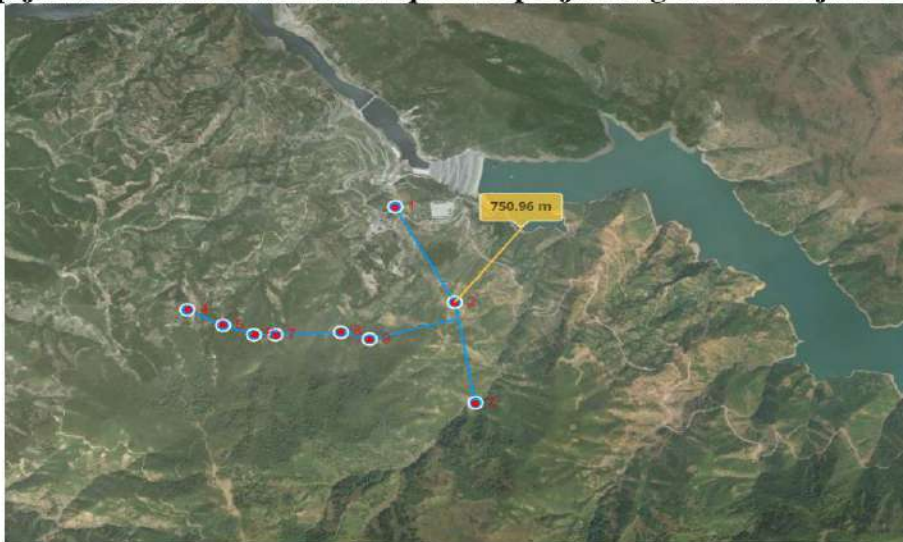
Pershkrimi i ujrave sipërfaqesore dhe nentokesore të zonës së projektit

Në zonën e perroit të Poravit ujerat që takohen janë ujera çarjesh. Takohen ujera çarjesh me nivel të lirë dhe ujera çarjesh me presion. Karakteristikat e ujrave nentokesore janë gjashtë dhe po i analizojmë më poshtë:

- Ujepershkueshmeria e shkëmbinjve ndikohet shumë nga ekzistenca e linjave dhe çarjeve të shkëmbinjve. Graniti ka ujepershkueshmeri mesatare dhe brenda tij kushtet e drenimit janë me të mira. Niveli i ujit nentokesor në granitet është me i ulët se në diabazet. Filtrueshmeria e shkëmbinjve nuk është uniforme.
- Në tërë zonën me përjashtim të zonës së Gropajve ka një nivel të ujrave nentokesore. Në zonën e Gropajve ka dy nivele. Zona tektonike dhe ato me çarshmeri të zhvilluar kanë kapacitet ujembajtës të madh dhe në përgjithësi janë rrugë filtrimi.

Nga studimet e kryera rezulton se shpatet e drenojnë ujin në lume. Diapazoni i uljes dhe ngritjes së ujrave nentokesore është në funksion të rreshjeve atmosferike dhe varion nga 10-30 m.

Paraqitja me ortofoto e distancave që ruan projekti nga burimet ujore të zonës.





**Nuk disponojme frangment nga studimi urbanistik i Bashkise Fushe-Arrez
Cilësia e lumenjve**

**Informacione te pergjithshme te shkeputura nga buletini i Monitorimit Mjedisor te
Agjencise Kombetare te Mjedisit.**

Monitorimi i cilësisë së ujërave sipërfaqësore të Shqipërisë në lumenj, liqene kryhet nga Agjencia Kombëtare e Mjedisit për parametrat fiziko kimike në lumenjtë e baseneve Drini-Bunë, Mat, Ishëm- Erzen, Shkumbin, Vjosë dhe Seman. Tributarët (Lumi i Pogradecit, Lumi Vërdovë, Lumi Tushemisht) ujërat e të cilëve derdhen në liqenin e Ohrit dhe ndikojnë në cilësinë e tij. Ndërsa për liqenin e Ohrit dhe të Shkodrës monitorimi kryhet për parametra fiziko-kimike, klorofila -a dhe indeksi i gjendjes trofike TSI. (Karlson). Monitorimi sasior, hidrodinamik dhe i cilësisë së ujërave nëntokësore është kryer nga Shërbimi Gjeologjik Shqiptar për basenet kryesore ujëmbajtëse të Shqipërisë; Drin, Mat, Erzen-Ishëm, Shkumbin, Seman, Vjosa dhe Zona Jonike. Ky monitorim përfshin vlerësimin sasior të shfrytëzimit të ujërave, të matjes së nivelit dhe Cilësisë të ujërave nëntokësore të baseneve bazuar mbi parametrat fiziko-kimike të matur.

Cilësia e ujërave sipërfaqësore në lumenj Vlerësimi i gjendjes së lumenjve



Vlerësimi i cilësisë së lumenjve dhe liqeneve përcaktohet në bazë të parametrevë fiziko-kimikë duke i krahasuar me normat e lejuara të përcaktuara në Direktivën Kuadër të Ujit të BE (DKU)

Tabela 1. Vlerat limite të parametrevë kimike në lumenj sipas DKU

	Njesia	Vlerat limite të parametrevë kimike				
		Gjendje e Lartë K.I	Gjendje e Mirë K.II	Gjendje e Moderuar K.I.III	Gjendje e Varfër K.IV	Gjendje e Keqe K.IV
Oksigjen i tretur	mgO/l	>7	>6	>5	>4	<3
NBO ₃	mg/l	<2	<3.5	<7	<18	>18
pH (acid)			>6.5	>6		
pH (alkalin)			<8.5	<9		
NH ₄	mgN/l	<0.05	<0.3	<0.6	<1.5	>1.5
NO ₂	mgN/l	<0.01	<0.06	<0.12	<0.3	>0.3
NO ₃	mgN/l	<0.8	<2	<4	<10	>10
PO ₄	mgP/l	<0.05	<0.10	<0.2	0.5	>0.5
P-total	mgP/l	<0.1	<0.20	<0.4	<1	>1

Temperaturat e ujërave të lumenjve variojnë në varësi të stinës dhe pozicionimit të stacioneve të kampionimit, ku në rrjedhat e sipërme ujërat e lumenjve karakterizohen nga temperatura më të ulëta, pasi janë ujëra që burojnë nga zonat malore. Ujërat e lumenjve vlerësohen alkaline me pH nga 7.55-8.54.

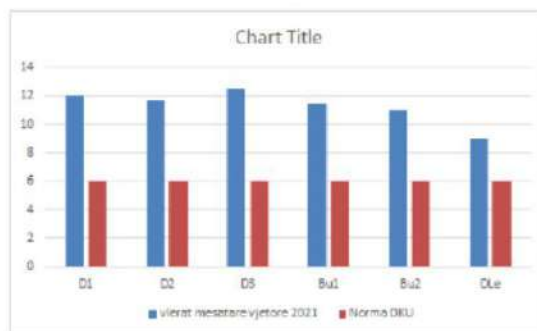
Baseni i Drinit

Lumi Drin është lumi më i gjatë i trojeve shqiptare me një gjatësi 285 km, i cili derdhet në Detin Adriatik afër qytetit të Lezhës dhe në lumin e Bunës, degë që u formua pas një përmytjeje në shekullin e 19.

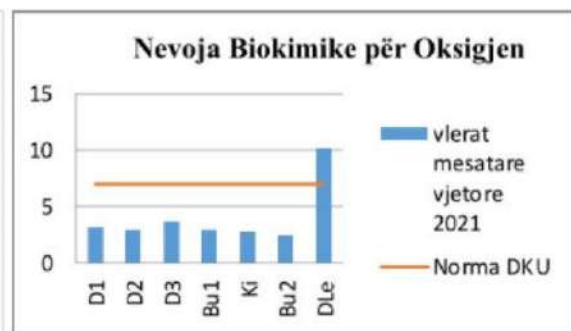
Tabela 2. Stacionet e Basenit Drin

Nr.	Kodi i kampionit	Emërtimi i Lumit	Vendndodhja	Koordinatat gjeografike
1.	D1	Drini i Zi	Topojan- Ura Burrel -Peshkopi	N 41.580626 E 20.434238
2.	D2	Drini	Bahçallek - Ura Bahçallek	N 42.041771 E 19.490806
3.	D3	Drini i Bardhë	Luma - Kukës	N 42.040408 E 20.274955
4.	Bu1	Buna	Muriqan - afër fshatit, në kufi	N 42.009313 E 19.411012
5.	Bu2	Buna	Ura e vjetër Shkodër - Shirokë	N 42.045851 E 19.487121
6.	DLe	Drini Lezhë	Kune-Vain para derdhjes në det	N 41.753554 E 19.593363

Grafiku 1. Vlerat mesatare, O₂ i tretur, mg/l



Grafiku2. Vlera mesatare NBO₅, mg/l



Stacionet janë të ngopura me oksigjen dhe klasifikohen Klasa I – Gjendje e lartë. Ujërat paraqesin cilësi të mirë në lidhje me parametrin NBO5 në rrjedhën e sipërme ndërsa në stacionin DLe – Drini Lezhë kemi vlera të larta të cilat e klasifikojnë këtë stacion në Klasën IV–Gjendje e varfër.

Grafiku 3.Vlerat mesatare N-NH₄, mg/l



Grafiku2. Vlera mesatare NBO₃, mg/l



Drini Lezhë ka një përmbajtje të amonjakut në vlerën 0.43 mg/l duke u klasifikuar në Klasën III- Gjendje e moderuar. Përmbajtja e nitrateve rezulton në vlera më të ulëta se norma e lejuar, duke i klasifikuar të gjitha stacionet në Klasën I – Gjendje e lartë. Përmbajtja e nitriteve është nën normën e lejuar në vlerat 0.0015 – 0.0033 mg/l duke i klasifikuar të gjitha stacionet në Klasën I – Gjendje e lartë.

Grafiku 5. Vlera mesatare e P-PO₄, mg/l



Grafiku 6. Vlera mesatare e P-total, mg/l



Nuk kemi tejkallim të vlerave të lejuara për përmbajtjen e orto-fosfateve dhe fosforit total duke i klasifikuar të gjitha stacionet në Klasën I – Gjendje e lartë.

Burimi i informacionit: Raporti i gjendjes së mjedisit për vitin 2021, Ministria e Turizmit dhe Mjedisit, Agjencia Kombëtare e Mjedisit (Faqja Zyrtare).

3. IDENTIFIKIMI I NDIKIMEVE TË MUNDSHME NEGATIVE NË MJEDIS.

3.1. INFORMACION PËR QËLLIMIN E VNM DHE METODIKËN E ZBATUAR

Përshkrimi qëllimit dhe objektivave të VNM

Ky Raport i Vleresimit të Ndikimit në Mjedis, është hartuar bazuar në legjislacionin mjedisor për VNM dhe ka për qëllim që të parashikojë, identifikojë, vleresojë dhe parandalojë ose minimizojë ndikimin në mjedis të projektit të propozuar.

Procedura e vlerësimit të ndikimit në mjedis përfshin:

- a) procesin paraprak të vlerësimit të ndikimit në mjedis;
- b) procesin e thelluar të vlerësimit të ndikimit në mjedis.

Dokumenti bazë ku mbështetet procesi i VNM-së, është raporti i vlerësimit të ndikimit në mjedis, i cili, në varësi të ndikimeve të mundshme të projektit mund të jetë:

- a) raporti paraprak i VNM-së për projektet e shtojcës II të ligjit Nr. 10440, date 07.07.2011;
- b) raporti i thelluar i VNM-së për projektet e shtojcës I të ligjit Nr. 10440, date 07.07.2011;

Objektivat afatshkurter të VNM janë:

- Permiresim nga pikepamja mjedisore të projektit të propozuar;
- Siguron që burimet natyrore janë përdorur në mënyrë të duhur dhe me efikasitet;
- Siguron që është përzgjedhur alternativa më e mirë e vendodhjes së projektit.
- Siguron që janë marrë në konsideratë teknikat më të mira të Disponueshme të teknologjisë së propozuar për tu aplikuar.
- Identifikon masat e duhura për zvogelimin e ndikimeve të mundshme potenciale të projektit të propozuar;
- Mundeson informimin e vendim-marrësve, duke gjykuar në miratimin ose jo të projektit dhe kushteve që duhet të vendosen në aktin e miratimit.

Objektivat afatgjate të VNM janë:

- Siguron dhe mbron shëndetin e njeriut;
- Parashikon dhe parandalon ndryshimet/demtimitet e pakthyeshme të mjedisit;
- Ndikon në mbrojtjen e burimeve natyrore, peisazhet e natyres dhe komponentet përberes të ekosistemeve;
- Permireson aspektet sociale-ekonomike të projektit
- Ndhomon në realizimin e parimit të zhvillimit të qëndrueshëm të mjedisit.

Përshkrim i përmbledhur i kuadrit ligjor mjedisor dhe institucional që lidhet me projektin

Legjislacioni mjedisor është hartuar për të mbrojtur dhe parandaluar ndotjen dhe demtimin e komponenteve të veçante dhe të rendesishme të mjedisit nga faktore të ndryshme, njerezore dhe natyrore. Nder ligjet me kryesore në lidhje me këtë projekt, mund të përmendim:

- **Ligji Nr 10431 datë 09.06. 2011 “Për Mbrojtjen e Mjedisit”.**
- **Ligji Nr 10440 datë 07.07. 2011 “Për Vlerësimin e Ndikimit në Mjedis”.**
- **Ligji Nr. 12/2015 “Për disa ndryshime në ligjin nr. 10 440, datë 7.7.2011, “Për Vlerësimin e Ndikimit në Mjedis”**
- **Ligji Nr. 10448, date 14.07.2011 “Per Lejet e Mjedisit”.**
- **Ligji Nr. 10463 date 22.09.2011 “Per menaxhimin e integruar të mbetjeve”.**
- **Ligji nr. 162/2014, i ndryshuar “Për mbrojtjen e cilësisë së ajrit në mjedis”**
- **Ligji Nr.9587, datë 20.07.2006, “Për mbrojtjen e biodiversitetit”**

- Ligji Nr. 68/2014 per disa shtesa dhe ndryshime ne ligjin nr. 9587, date 20.07.2006 “Per mbrojtjen e biodiversitetit”
- Ligji Nr. 9244, Date 17.06.2004 “Per mbrojtjen e tokes bujqesore”
- Ligji Nr. 7/2014 “Per shpalljen e moratoriumit te gjuetise ne Republiken e Shqiperise”
- Ligji Nr. 5/2016 datë 4.2.2016 “Për shpalljen e moratoriumit në pyje në Republikën e Shqipërisë”.
- Ligji nr. 138/2013 datë 2.5.2013 “Për burimet e energjisë së rinovueshme”
- Ligji Nr. 111/2012 “Per menaxhimin e integruar te burimeve ujore”
- Ligji Nr. 43/2015 “Per sektorin e energjise elektrike”
- Vendim i KM Nr. 822, date 07.10.2015 “Per miratimin e rregullave dhe procedurave te ndertimit te kapaciteteve te reja prodhuese te energjise elektrike, te cilat nuk jane objekt koncensionit”
- Vendim i KM Nr.1189, Datë 18.11.2009 “Për rregullat dhe procedurat për hartimin dhe zbatimin e programit kombëtar të Monitorimit të Mjedisit” .
- Vendim i KM Nr. 123, datë 17.2.2011 “Per menaxhimin e zhurmave”.
- Vendim Nr. 313, dt. 09.05.2012 “Per rregulloren e mbrojtjes se publikut nga shkarkimet ne mjedis”.
- Vendim i KM Nr. 247, datë 30.4.2014 “Për përcaktimin e rregullave, të kërkesave e të procedurave për informimin dhe përfshirjen e publikut në vendim-marrjen mjedisore”.
- Vendim i KM Nr. 686, date 29.07.2015 Per zhvillimin e procedures se VNM-se.
- Vendim i KM Nr. 575, datë 24.06.2015 “Për miratimin e kërkesave për menaxhimin e mbetjeve inerte”
- Vendim i KM Nr. 435, date 12.9.2002 “Per miratimin e normave te shkarkimeve ne ajer ne republiken e shqiperise”
- Vendim i KM Nr. 402, date 30.06.2021 “Për miratimin e katalogut të mbetjeve”.
- Vendim i KM Nr. 303, datë 10.05.2019 “Për miratimin e listës së rishikuar, të përditësuar, të monumenteve të natyrës shqiptare”.
- Vendim i KM Nr. 1353, date 10.10.2008 “Per procedurat e zvogelimit te siperfaqes e te vellimit te fondit pyjor”.

Informacion i rendesishem:

Bazuar ne ligjet e mbrojtjes se mjedisit, ky projekt nuk perfshihet ne listat e aktiviteteve, te cilat duhet te pajisen me leje mjedisore te tipit A, B ose C. Vleresimi i Ndikimit ne Mjedis hartohet vetem ne fazen e kryerjes se punimeve te ndertimit, largimit te bimesise dhe hedhjes se dheut qe do te depozitohet. Gjate fazes se funksionimit ky objekt duhet te respektoje prurjen e kologjike dhe gjate stines se veres-vjeshtes, nuk duhet te funksionojë duke e lene te gjithë ujin ne shtratin natyral te rrjedhjes se burimit ujqor. Ky projekt duhet t'i nenshtrohet procedures paraprake te Vleresimit te Ndikimit ne Mjedis, sipas shtojces II, pika 3 ë te ligjit per VNM-ne. Pavaresisht se aktivitetet e shtojces II te ligjit per Vleresimin e Ndikimit ne Mjedis, nuk kane detyrim te organizojne degjese me publikun, rekomandojme qe per porjekte te tilla te aplikohet procedura e degjeses me publikun, ne menyre qe te permbushen edhe kerkesat dhe standartet e kerkuara nga konventa Aarhus.

3.2. PËRSHKRIMI I PROJEKTIT.

Kjo permbledhje joteknike e raportit paraprak të Vleresimit të Ndikimit në Mjedis, hartohet me kërkesë të subjektit “ERALDI & PSM” Sh.p.k, me NIPT: L51322004I, me seli në Tiranë Kamez Kamez Rruga Këmbanat, Shtëpia nr.2 dhe përfaqësues ligjor Z. Klevjan Marku. Ky subjekt, është në procedurë studimore rreth projektit për ndërtimin e Hidrocentralit “Poravit”, në rezervat ujore të Perroit të Poravit, dege e lumit Drin, Bashkia Fushe-Arrez, Qarku Shkoder. Objekti i vleresimit të kësaj permbledhjeje joteknike të VNM është projekti për kryerjen e punimeve të ndërtimit të Hidrocentralit “PORAVIT”, i cili do të ketë një kapacitet prodhues prej 1976 kW (1.976 MW) dhe prodhim mesatar vjetor $E=3,520,378$ kWh/vit. Pellgu i perroit të Poravit ka një sipërfaqe prej $S=4.83$ km² dhe shtrihet në shpatin jugor të pellgut të liqenit të Komanit. Pellgu ujëmbledhës kufizohet nga ana jugore e tij me pellgun e perroit të Iballes nepermjet majave të Bosetes (1182 m), të Copes (1092 m), maja e Bobit në perëndim (1298 m) dhe majes së Pjaver në lindje (1120 m). Perroi i Poravit shkarkon në liqenin e Komanit rreth kuotes 250 m mbi nivelin e detit. Pellgu ujëmbledhës nga pikpamja administrative i përket Qarkut të Shkodrës, Bashkia Fushe-Arrez. Në qendër të pellgut ujëmbledhës nuk ka zona të banuara. Copëtimi i madh tektonik i kreshtave dhe forma e tyre pak a shumë e sheshtë kanë simuluar zhvillimin e madh të procese karstike sidomos të kastit nëntokësor.

Parametrat konstruktiv dhe energjitik.

Tipi i turbinës:	PELTON
Fuqia e instaluar:	$N=1976$ kW
Energjia e prodhuar:	$E=3,520,378$ kWh
Sipërfaqja e pellgut:	$A= 4.83$ km ²
Prurje llogaritese:	$Q_{log}=0.60$ m ³ /sek
Rënia bruto:	$H_b=403$ m
Rënia neto:	$H_n=394.9$ m

Te dhenat e detajuara të objektit:

- **Emertimi:** HEC PORAVIT
- **Adresa:** Perroi i Poravit, dege e lumit Drin, Njesia Administrative Fierze, Bashkia Fushe-Arrez, Qarku Shkoder
- **Emertimi i burimit ujor:** Perroi i Poravit, dege e lumit Drin, perroi i Gropajve dhe perroi i Mullinjve
- **Fuqia e instaluar e prodhimit:** 1976 kW
- **Energjia e prodhuar:** $E=3,520,378$ kWh
- **Vepra hidroteknike perbehet nga:** Vepra e marrjes 1 (kuota 675.50 m); vepra e marrjes 2 (kuota 718.30 m); kaptazhi 1 (kuota 706.8 m); kaptazhi 2 (kuota 697.5 m); kaptazhi 3 (kuota 690.9 m); kaptazhi 4 (686.5 m) dhe kaptazhi 5 (681.6 m), godina e HEC-it (kuota 250 m).
- **Sipërfaqja totale ujëmbledhese e pellgut:** 4.83 km².
- **Gjatesia dhe diametri i kanalit të derivacionit 1** është: $D=600$ mm dhe $L=1040$ m
- **Gjatesia dhe diametri i kanalit të derivacionit 2** është: $D=400$ mm dhe $L=2750$ m
- **Gjatesia totale e tubacionit të turbines** është: $D=600$ mm dhe $L=990$ m
- **Numri dhe tipi i tubines:** 1 turbine e llojit PELTON
- **Prurja llogaritese:** $Q_{log}=0.60$ m³/sek
- **Prurja mesatare vjetore:** $Q_{mes}=0.178$ m³/sek
- **Prurja ekologjike:** $Q_{eko}=0.021$ m³/sek

- **Oret e punes:** 1779 ore/vit
- **Linje transmetimi energjie elektrike:** Linje elektrike ajrore me tension 10kV dhe seksion percjellesash AC 50/8, me gjatesi 0.45 km, nga HEC "PORAVIT" deri te N/Stacioni 110/10 kV Gropaj, ku do te behet lidhja me sistemin.
- **Subjekti investitor:** ERALDI & PSM SHPK

Veprat perberese te hidrocentralit

Veprat e Marrjes

Hidrocentrali "Poravit" shfrytezon ujerat e perrenjve te Poravit, perroit te Gropajve dhe Mullinjeve nepermjet dy veprash marrjeje te ndertuara ne keta perrenj dhe 5 kaptazheve. Perroi i Poravit derdhet ne Liqenin e Fierzes ndersa dy perrenjte e tjere ai i Gropajve dhe ai i Mullinjeve rrjedhen natyrale te tyre e kane ne liqenin e Komanit. Kuota e parashikuar per vendosjen e vepres se marrjes 1 eshte 675.50 m mbi nivelin e detit, vepres se marrjes 2 eshte 718.30 m dhe kaptazhet nga 1 ne 5 kane kuota respektive 706.8 m, 697.5 m, 690.9 m, 686.5 m dhe 681.6 m. Siperfaqja totale ujembledhese e pellgut eshte 4.83 km².

Pozicioni i dekantuesit

Pozicioni i dekantuesit eshte percaktuar ne fund te vepres se derivacionit ne nje shesh te pershtatshem c'ka bene te mundur rakordimin e mire se bashku me basenin e presionit. Kushtet topografike te zones kerkojne nje rakordim te plote me kanalin qe transporton ujin nga galeria kapese tek dekantuesi si dhe me ate te kalimit te ujit ne tubacionin e turbinave. Ne dekantues do te ndertohen dy kaperderdhes, te cilet do te shkarkojne ujrat ne raste avarish ne perrua. Kaperderdhesat do te shoqerohen deri ne derdhje me nje tubacion celiku per te mos demtuar terrenin.

Baseni i presionit

Baseni i presionit normalisht vendoset ne pjesen fundore te kanalit te derivacionit ose si ne rastin tone menjehere pas dekantuesit dhe ben kalimin nga sistemi pa presion ne ate me presion, midis dekantuesit (kanalit te drivacionit) dhe tubacionit te turbinave. Baseni zakonisht vendoset ne nje bazament te pershtatshem duke respektuar kushtet topografike dhe gjeologjike. Ne pjesen e sipërme te basenit te presionit derivacioni eshte zakonisht kanal i hapur, tunel ose tubacion pa presion, ndersa poshte basenit eshte tubacioni nen presion i turbinave.

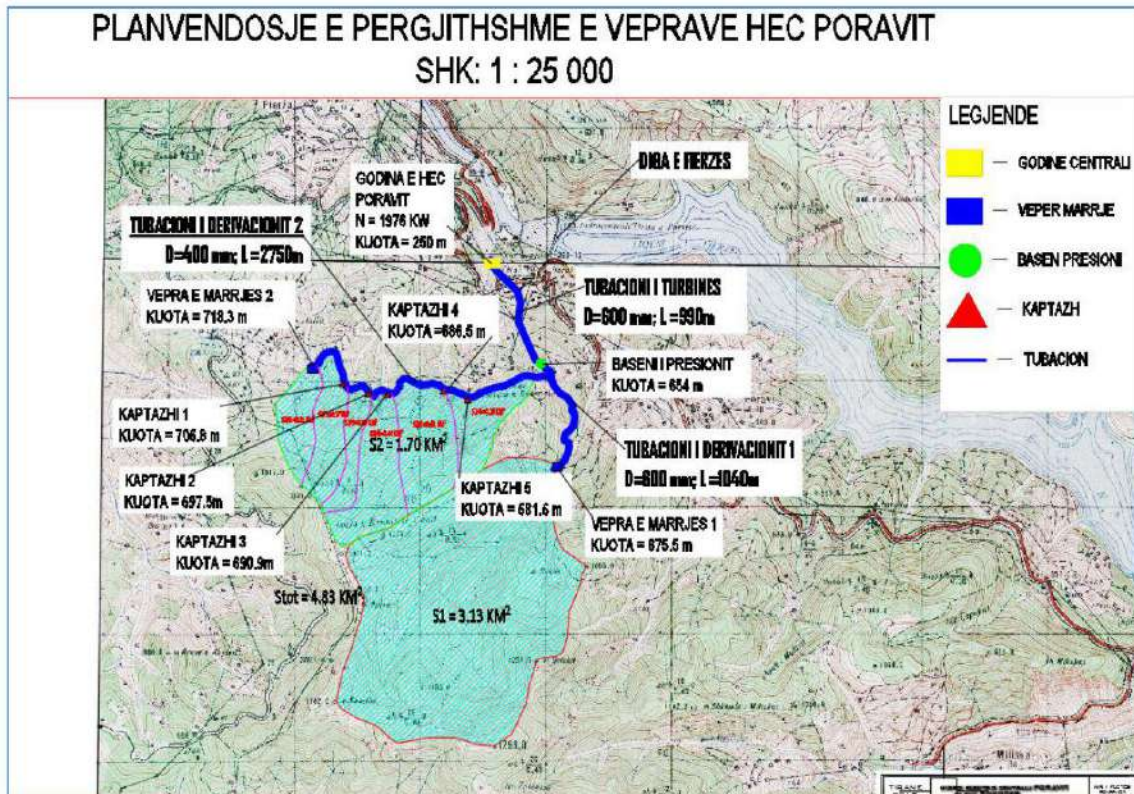
Tubacionet e derivacionit dha ai i turbinave

HEC "Poravit" do te kete veper klasike derivacioni ku uji derivon me gravitet per ne Basenin e Presionit. Kushtet topografike dhe gjeologjike e lejojne kete tip te derivacionit. Ne HEC "Porave" vepra e Derivacionit do jete tubacion corrugate HDPE me diametra $D_1=600$ mm dhe $D_2=400$ mm i vendosur ne kanal me pjerresi $i=2$ % dhe 2.4 % dhe gjatesi $L_1=1040$ m $D=600$ mm; $L_2=2350$ m $D=400$ mm. Ndersa tubacioni i turbinave eshte celik me diameter 600 mm dhe gjatesi 990 m.

Sistemit i sigurise nga rreziqet (zjarri)

Ky sistem perbehet nga:

- Rrjeti i ujit i furnizimit te pajisjeve zjarrfikese;
- Sistemi i alarmit;
- Mjetet e levizhsmes zjarrfikese me CO₂;
- Sistemi zjarrfikes automatik;
- Sistemi i nderlidhjes telefonike;
- Fuci me rere, kazma, lopata;



Koordinata e veprave, te cilat do te ndertohen paraqiten ne tabelen e meposhtme:

Koordinata ne sistemin KRGJSH per HEC PORAVIT			
Veprat e hidrocentralit	Nr.	Koordinata X	Koordinata Y
Godina e HEC-it	1	4679351.453	502967.0296
Baseni i HEC-it	2	4678532.734	503368.481
Vepra e marrjes 1	3	4677694.621	503469.188
Vepra e marrjes 2	4	4678516.0594	501539.0177
Kaptazh 1	5	4678409.0507	501793.896
Kaptazh 2	6	4678294.797	502008.756
Kaptazh 3	7	4678303.588	502158.814
Kaptazh 4	8	4678341.616	502583.382
Kapatzh 5	9	4678293.612	502746.578

Koordinata ne sistemin GAUS-KRUGER per HEC PORAVIT			
Veprat e hidrocentralit	Nr.	Koordinata Y	Koordinata X
Godina e HEC-it	1	4420577.053	4679887.181
Baseni i HEC-it	2	4420976.191	4679107.166
Vepra e marrjes 1	3	4421106.798	4678285.497
Vepra e marrjes 2	4	4419150.207	4679067.155
Kaptazh 1	5	4419391.039	4678937.680
Kaptazh 2	6	4419602.235	4678860.411
Kaptazh 3	7	4419748.806	4678853.494
Kaptazh 4	8	4420196.577	4678873.516
Kapatzh 5	9	4420390.838	4678812.490

- **Aksi i vepres se Marrjes 1:** **$Q_{ekol}=13 \text{ l/s}$ $Q_{llog}=390 \text{ l/s}$** (dega kryesore e perroit te Poravit)
- **Aksi i vepres se Marrjes 2:** **$Q_{ekol}=1.0 \text{ l/s}$, $Q_{llog}=26 \text{ l/s}$**
- **Aksi i Kaptazhit 1:** **$Q_{ekol}=1.27 \text{ l/s}$, $Q_{llog}=33 \text{ l/s}$**
- **Aksi i Kaptazhit 2:** **$Q_{ekol}=0.7 \text{ l/s}$, $Q_{llog}=19 \text{ l/s}$**
- **Aksi i Kaptazhit 3:** **$Q_{ekol}=1.88 \text{ l/s}$, $Q_{llog}=49.5 \text{ l/s}$**
- **Aksi i Kaptazhit 4:** **$Q_{ekol}=1.93 \text{ l/s}$, $Q_{llog}=50.5 \text{ l/s}$**
- **Aksi i Kaptazhit 5:** **$Q_{ekol}=1.22 \text{ l/s}$, $Q_{llog}=32 \text{ l/s}$**

**Foto te vendit ku propozohet te ndertohet Hidrocentrali “PORAVIT”
(Foto te marr gjate inspektimit ne terren)**

Pamje e kanaleve ujtese ne krah te te cilave do te ndertohen tubacionet e derivacionit





Pamje e perroit



Pamje e zones ku do te kaloje tubacioni i turbines



Pamje e zones ku do te ndertohet godina e hidrocentralit



Lloji i ndikimeve të identifikuara (direkte dhe jo direkte)

Vleresimi i ndikimeve ne mjedis kryhet duke u bazuar mbi parimet e mbrojtjes se mjedisit te cilat jane:

- Parimi i zhvillimit të qëndrueshëm
- Parimi i parandalimit dhe marrja e masave paraprake
- Parimi i ruajtjes së burimeve natyrore
- Parimi i zëvendësimit dhe/ose kompensimit
- Parimi i qasjes së integruar
- Parimi i përgjegjësisë së ndërsjellë dhe bashkëpunimit
- Parimi “Ndotësi paguan”
- Parimi i së drejtës për informim dhe i pjesëmarrjes së publikut
- Parimi i nxitjes së veprimtarive për mbrojtjen e mjedisit

Ky vleresim kryhet ne baze te ligjit Nr. 10440, date 07.07.2011 “Per vleresimin e Ndikimit ne Mjedis” dhe ne perputhje me kerkesat e VKM Nr. 686, date 29.07.2015 “Per zhvillimin e procedures se Vleresimit te Ndikimit ne Mjedis” dhe ka si synim identifikimin, vleresimin dhe parandalimin e ndotjes se mjedisit, me qellim mbrojtjen e mjedisit. Me mbrojtje te mjedisit do te kuptojme mbrojtjen e mjedisit nga ndotja e dëmtimi. Kjo përbën përparësi kombëtare dhe është e detyrueshme për çdo banor të Republikës së Shqipërisë, për të gjitha organet shtetërore, si dhe për personat fizikë dhe juridikë, vendas e të huaj, që ushtrojnë veprimtarinë e tyre në territorin e Republikës së Shqipërisë.

Objektivat e mbrojtjes së mjedisit janë:

- a) Parandalimi, kontrolli dhe ulja e ndotjes së ujit, ajrit, tokës dhe ndotjeve të tjera
- b) Ruajtja, mbrojtja dhe përmirësimi i natyrës dhe i biodiversitetit;
- c) Ruajtja, mbrojtja dhe përmirësimi i qëndrueshmërisë mjedisore me pjesëmarrje publike;
- d) Përdorimi i matur dhe racional i natyrës dhe i burimeve të saj;
- e) Ruajtja dhe rehabilitimi i vlerave kulturore dhe estetike të peizazhit natyror;
- f) Mbrojtja dhe përmirësimi i kushteve të mjedisit;
- g) Mbrojtja dhe përmirësimi i cilësisë së jetës dhe shëndetit të njeriut.

Sa me siper vleresimi i ndikimeve ne mjedis do te vleresoje:

- Ndikimet ne ajer
- Ndikimet ne ujera
- Ndikimet ne toke
- Ndikimet ne biodiversitet (mjedisi biologjik)
- Ndikimet ne mjedisin social-ekonomik
- Ndikimet qe shkaktojne ndryshimet klimatike

Ndikimet ne ajer (Cilesia e ajrit, zhurmat, vibrimet, peizazhi.)

Gjate punes per ndertimin e ketij Hidrocentrali, germimet per hapjen e trasese per ndertimin e kanalit/tubacionit te derivacionit dhe instalimin e tubacionit nen presion do te ngrihen pluhura, vecanerisht gjate sezonit me thatesire. Keto pluhura ndikojne negativisht gjate sezonit me thatesire. Keto pluhura ndikojne negativisht jo vetem ne peizazhin e perkohshem

te zones, por edhe ne bimesine e zones apo edhe ne faunen. Dipozitimi i pluhurit ne shtrese te madhe ne gjethet e pemeve, shkakton veshtiresi ne proceset jetesore te bimeve, kryesisht ne procesin e fotosintezes dhe te ushqimit te bimeve. Ndikimi ne peizazh konsiston ne ngritjen e pluhurit pergjate trasese se tubacionit dhe ne rruget automobilistike. Shkarkimet e gazeve te mjeteve motorike do te jene burime te shkarkimeve te gazeve te demshme per ajrin, por keto shkarkime nuk do te jene ne nivele te larta (shkarkimet qe çlirohen nga çdo mjet tjetër transporti qe funksionon me lende djegese hidrokarbure). Gjate punimeve nuk rezulton se do te kete perdorim te lendeve plasese, vetem perdorim te eskavatoreve dhe te çekiçeve pneumatike. Zhurmat nga mjetet e punes jane normale per nje aktivitet te tille, por qe nuk do te jene shqetesuese per zonat e banuara, pasi ato ndodhen ne largesi. Kryesisht zhumat shkaktohen nga germimet e masivit te shkembit kryesisht nga perdorimi i çekiçeve pneumatike aty ku materiali tokesor eshte i forte. Nuk pritet te kete vibrime, sipas projektit te zbatimit, nuk do te perdoren lendet plasese. Tubacioni i derivacionit I do te shtrihet pergjate trasese qe do te hapet prane shtratit te perroit te Poravit. Punimet do te kryhen ne nje siperfaqe toke me bimesi shkurrore, relativisht te dendur. Rruga, e cila do te mundesoje aksesin me mjete transporti per tek objekti i Hidrocentralit eshte ekzistuese, por do te hapen edhe rruge te trasese se tubacionit nen presion dhe aksesit brenda kantierit te ndertimit. Demtimi i bimesise, ndikon ne uljen e cilesise se ajrit, sepse bimet sherbejne si asimilues te Dioksidit te Karbonit dhe rigjeneruese te oksigjenit). Gjate funksionimit te HEC-it, reduktimi i ujit te burimit mund te ndikoje ne ndryshime te mikroklimes se zones, por ky efekt, vetem ne rast se nuk respektohet rrjedha ekologjike dhe fikja e turbinave gjate stines me thatesire (Qershor-Tetor). Nese do te kryhet edhe rehabilitimi i plote i siperfaqeve te gjelbra te demtuara, ndikimet do te jene minimale. Rehabilitimi duhet te kryhet gjate dhe pas perfundimit te punimeve ndertimore. Megjithate per te parandaluar efektin negative ne mjedis nga punimet ndertimore duhet te merren masa parandaluese te tilla si ndertimi i pritave ekologjike me dru per te mbajtur dheun e germuar nga traseja, duke mos lejuar perhapjen e tij dhe te perfundoje ne perrua, ku rrjedha ujore e shperndan ate me tej ne burimin uhor prites. Ndikimet ne ajer, uje apo toke nga ky projekt jane edhe pozitive, pare kjo ne nje aspekt tjetër te prodhimit te energjise se rinovueshme dhe miqesore me mjedisin. Ne rast se do te krahasonim teknologjine e perdorur per te prodhuar te njejten sasi energji elektrike nga nje termocentral me lende djegese qymyr, hidrokarbure apo me lende te rrezikshme radioaktive.

Ndikimet ne ujera (Ujerat siperfaqesore, ujerat nentokesore.)

Nga zbatimi dhe funksionimi i ketij projekti, ndikimet ne ujera do te jene prezente dhe te rendesishme. Gjate fazes se kryerjes se punimeve ndertimore, ndikimi ne ujerat siperfaqesore dhe nentokesore do te vijne si rrjedhoje e punimeve ne siperfaqe per hapjen e trasese dhe instalimin e tubacionit nen presion. Hasja e burimeve ujore gjate germimeve ose çpimeve do te shkaktoje daljen ne siperfaqe te ujerave nentokesore, fenomen, i cili mund te shoqerohet edhe me erozion e shpelarje e tokes, varferim te ujerave nentokesoredhe ndotjen e ujerave siperfaqesore te burimeve te zones. Per shkak se punimet do te kryhen ne siperfaqe, keto fenomene probablisht nuk jane te mundura. (Keto fenomene jane prezente kryesisht ne rastet e hapjes se tuneleve). Gjate punimeve te ndertimit mund te ndodh qe burimi uhor (Perroi i Poravit) te kontaminohet me material tokesor duke shkaktuar turbullire te perkohshme (Lende te Ngurte ne Pezulli). Punimet rehabilituese do te minimizonin ndjeshem keto impakte. Gjate funksionimit te hidrocentralit do te merrret nje sasi uji (sipas projektit te perlllogaritjeve rreth 0.60 m³/sek) dhe sasia e nevojshme e ujit gjate sezonit me thatesire. Nje ndikim tjetër i rendesishem ne lidhje me ujerat eshte edhe efekti negativ i ketij projekti ne hidrobiologjine ujore (flora dhe fauna ujore). Ne rast se do te kryhen punime rehabilituese ne masen e duhur dhe ne kohen e duhur, si dhe te respektohet rregullisht periudha e funksionimit, ndikimet do te jene minimale dhe nuk vleresohen me demtime te rendesishme ne mjedisin e zones. Me sasine e prurjes ekologjike, e cila sipas ligjit aktual ne fuqi nuk justifikon mbijetesen e

PËRROI I PORAVIT, DEGË E LUMIT DRIN, BASHKIA FUSHË-ARRËZ, QARKU SHKODËR gjallesave, gjate sezonit me thatesire do te ishte shkaterruese per floren dhe veçanerisht faunen ujore. Ne vleresimin tone, rrjedha ekologjike duhet te jete ne masen 33.33 % te prurjes mesatare vjetore. Persa i perket burimit uhor kryesor te zones, i cili eshte liqeni i Firzes, ky projekt nuk ndikon negativisht ne rezervat e ketij liqeni dhe nuk ndikon ne uljen e prodhimit apo te rezervave te HEC-eve te kaskades se Drinit. Ne aspektin tjetër te prurjes se inerteve lumore qe depoziton veçanerisht gjate stines se dimrit dhe duke ulur thellesine e liqenit.

Ndikimet ne toke (Relievi, siperfaqja, perberja e struktures se tokes, nentoka.)

Ndikimet negative ne tokat e ekosistemit.

Ndikimet negative qe supozohet te ndodhin pas nderhyrjeve per ndertimin e ndertesës se HEC-it dhe infrastructures se tubacionit te presionit kane te bejne me dy aspekte kryesore:

1. Demtimi i pjesshem ose I plote I mbulesave bimore qe gjenden rreth e rrotull objekteve te ndertuar sic jane vepra e marrjes, kanali nderlidhes, dekantuesi, baseni i presionit dhe shtrati prej betony ku do te instalohet tubacioni I presionit te turbinave si dhe ndertesa e HEC-it se bashku me mjediset funksionale rrotull saj,
2. Demtimi i aspektit peizazhistik te zones per arsye te betonizimeve dhe shtrirjes se tubacionit metalik.

Pavaresisht se ndikimi kryesor I ketij projekti eshte ne devijimin e burimit uhor dhe largimin sezonal te tij nga shtarti natyral, impakti tjetër kryesor I ketij projekti, por I dyti nga rendesia eshte ne toke dhe ne mjedisin biologjik. Ndikimi ne toke konsiston ne demtim te perkohshem te relievit, bimesise, ne nxitjen e erozionit, ne humbjen e shtreses aktive te tokes dhe demtim te perkohshem te siperfaqeve te veshura me vegjetacion cka ndikon drejtperdrejte ne toke. Keto ndikime te rendesishme jane te perkohshme pergjate fazes ndertimore dhe pak muaj pas perfundimit te vepres dhe punimeve rehabilituese. Marrja e nje sere masave te parandalimit, reduktimit dhe permiresimit te ndotjes ne mjedis do te zvogelonin ndjeshem kete ndikim.

Ndikimet ne mjedisin social-ekonomik (Mjedisi social-kulturor dhe ekonomik, perdorimit tokes, perdorimi I burimeve ujore)

Ndikimi ne mjedisin social-kulturor e ekonomik nga faza e zbatimit te punimeve te ketij projekti vleresohet te jete pozitive. Kjo per shkak te nivelit te ulet ekonomik te zones dhe rritjes se punesimit si rrjedhoje edhe te te ardhurave. Do te punesohen shofere, punetore dhe specialist te fushave te ndryshme per mirembajtje dhe mbarevajtje te punimeve. Nje faktor tjetër pozitiv vleresohet te jete permiresimi I furnizimit te rrjetit public te zones me energji elektrike, si dhe ndonese me impact me te ulet, rritja e te ardhurave nga taksat vendore te ketij projekti. Nje investim I tille ndikon ndjeshem ne zhvillimin ekonomik e social-kulturor te zones. Duke marre nje zhvillim zona, ulet mundesia e largimit te popullsisë dhe rritet mundesia e investimeve ne ifrastruktura, arsim, shendetesi etj. Perdorimi I tokes aktualisht eshte per blegtori. Ne rast te pronesise private te tokave, subjekti investitor ose duhet te mbuloje tubin duke e vendosur ne thellesi e tokat te riperdoren ose duhet te shpronesoje perfunsimisht te gjithë pronaret e tokave duke kryer nje vleresim rigoroz te tyre, sipas vleres se tregut dhe cmimeve reference te percaktuara me ligj.

Nga burimet e zones do te krijojohet mundesia e furnizimit me uje per ploteszimin e nevojave te punetoreve dhe te ambienteve te punes. Ne kuadrin e zbatimit e Konventes Aarhus dhe ligjeve vendase ne funksion te zbatimit te saj, rekomandojme qe ky projekt te kryeje nje degjese me publikun me te afert te zones dhe me Njesine e Qeverisjes Vendore duke I vene ata ne dijeni per projektin qe propozohet te zhvillohet.

Qendrat e banuara ne zone

Projekti qe propozohet te ndertohet ndodhet ne Perroin e Poravit, dege e lumit Drin, Bashkia Fushe-Arrez, Qarku Shkoder. Rreth e rrotull zones nuk ndodhen shtepi banimi, objekte social-kulturore, shkolla, depo, etj., banesat ndodhen ne nje largesi te konsiderueshme nga zona ku do te ndertohet hidrocentrali.

Rruget ne rajon qe lidhin objektin me qendrat e banuara jane pergjithesisht te pa asfaltuara dhe kerkojne riparime te pjesshme.

QARKU SHKODËR

Nr.	Njësi të qeverisjes vendore			Qendra e Bashkisë	Njësitë administrative përbërëse	Qytetet dhe fshatrat në përbërje të tyre
	Qarku	Qendra e Qarkut	Bashkia			
X	Shkodër	Qyteti Shkodër	Fushë-Arrëz	Qyteti Fushë-Arrëz	Fushë-Arrëz	Qyteti Fushë-Arrëz, Fshatrat: Fushë-Arrëz, Miçaj, Lumëardhe
					Fierzë	Fshatrat: Fierzë, Porav, Bugjon, Koldodë, Arst, Mëllska, Mëzi, Aprip-Guci
					Blerim	Fshatrat: Flet, Xeth, Kulsani, Trun, Blesim, Dardhë, Qebik
					Qafë-Mali	Fshatrat: Qafë-Mali, Armutaj, Sençe, Mollkoqe, Lajthuzë, Lumbardhë, Tuç, Kryezi, Orosh
					Iballë	Fshatrat: Iballë, Sapaq, Levosh, Bezishë e Vogël, Bezishë Vendi, Bezishë e Spërme, Shopel, Mërmu

Ndikimet qe shkaktojne ndryshimet klimatike (Ndryshimi i klimes, emetimi i substancave ozon-holluese, etj.)

Projekti ne vleresim nuk do te perfshije substanca te tilla, qe mund te ndikojne ne rritjen e perqendrimit te lendeve ozon-holluese ne atmosfere. Vleresohet vetem lenda djegese e mjeteve te renda te punimeve te germimit, megjithese ne nivele te uleta. Faktor tjetër negativ mund te vleresohet reduktimi i bimesise se zones dhe pakesimi i asimilimit te dioksidit te karbonit e prodhimit te oksigjenit. Nje efekt mund te vleresohet edhe nga reduktimi i rrjedhjes natyrale te ujit cka ndikon ne ndryshimin e mikroklimes dhe si rrjedhoje edhe te biodiversitetit te zones, kryesisht bimesise.

Mbetjet e prodhuara

Gjate kryerjes se operacioneve te ndertimit do te kete krijim te mbetjeve inerte (dhera, masa shkembore) si rezultat i punimeve te ndryshme. Keto klasifikohen si mbetje ndertimore nese lind nevoja e depozitimit apo zhvendosje nga zona ne nje siperfaqe tjetër. Shoqeria qe do te zbatoje projektin duhet te planifikoje qarte menyren e administrimit te masave shkembore per te menjanuar mundesine e depozitimit te tyre pergjate brigjeve te perroit. Nje pjese do te perdoret per mbushjen e kanaleve, por sasia e sakte e tyre do te mund te llogaritet vetem pasi te perfundoje projekti i zbatimit dhe te behen te njohura volumet perfundimtare te punimeve. Mbetjet e dheut qe germohet klasifikohen si mbetje, te cilat ne VKM Nr. 402, date 30.06.2021 "Për miratimin e katalogut të mbetjeve", kane kodin 17 05 04 Dhera dhe gure. Pjesa qe mbetet do te depozitohet ne nje vend te veçante, per te cilen investitori do te bjere dakort me organet e pushtetit vendor. Kompania do te marre te gjitha masat per depozitimin e tyre ne nje vend te posaçëm, i cili ne perfundim do te rehabilitohet nga pikepamja mjedisore se bashku me siperfaqet e tjera qe do te mbushen. Megjithate paraprakisht kemi percaktuar ne harte kater vende te mundshem per depozitimin e ketyre mbetjeve (siç paraqitet ne figuren me poshte).

Nga nje llogaritje paraprake kemi keto volume germimesh:

Tabela e volumeve te germimeve per HEC PORAVIT	
Veprat e HEC-it	Sasia (m ³)
Veprat e marrjes	650
Dekantuesi + Basen presioni	840
Tubacioni i derivacionit	21805
Tubacioni i turbinave	4600
Godina e hidrocentralit	260
Totali (m³)	28155

INSTALIME PËR PRODHIMIN E ENERGJISË HIDROELEKTRIKE (HEC PORAVIT)

PËRROI I PORAVIT, DEGË E LUMIT DRIN, BASHKIA FUSHË-ARRËZ, QARKU SHKODËR

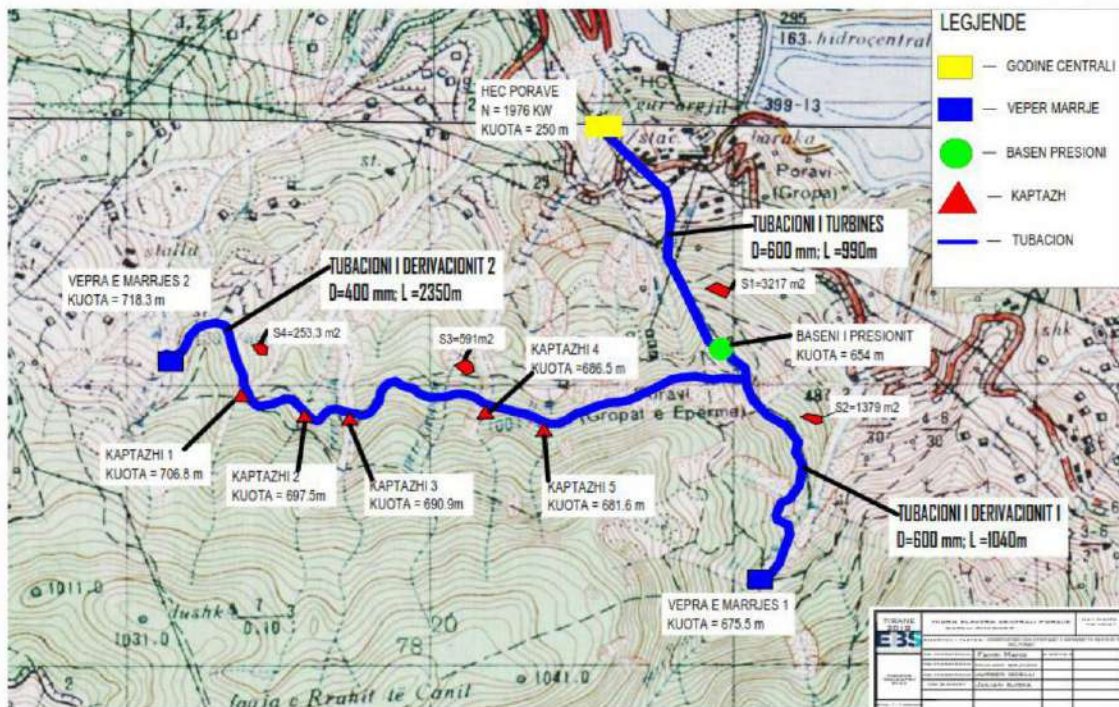
Volumi total i germimeve është 28155 m³. Nga keto dhëra 30 % e tyre do të shpërndahen në sipërfaqe depozitimi me lartësi deri në 3.5 m, ndërsa 70 % e tyre do të përdoren për mbushje. Dherat do hidhen në një distancë mbi 100-200 m larg shtratit të perroit si detyrim i ligjit 111/2012.

Nga llogaritjet del që: $V_{tot} \times 70 \% = 19708.5 \text{ m}^3$

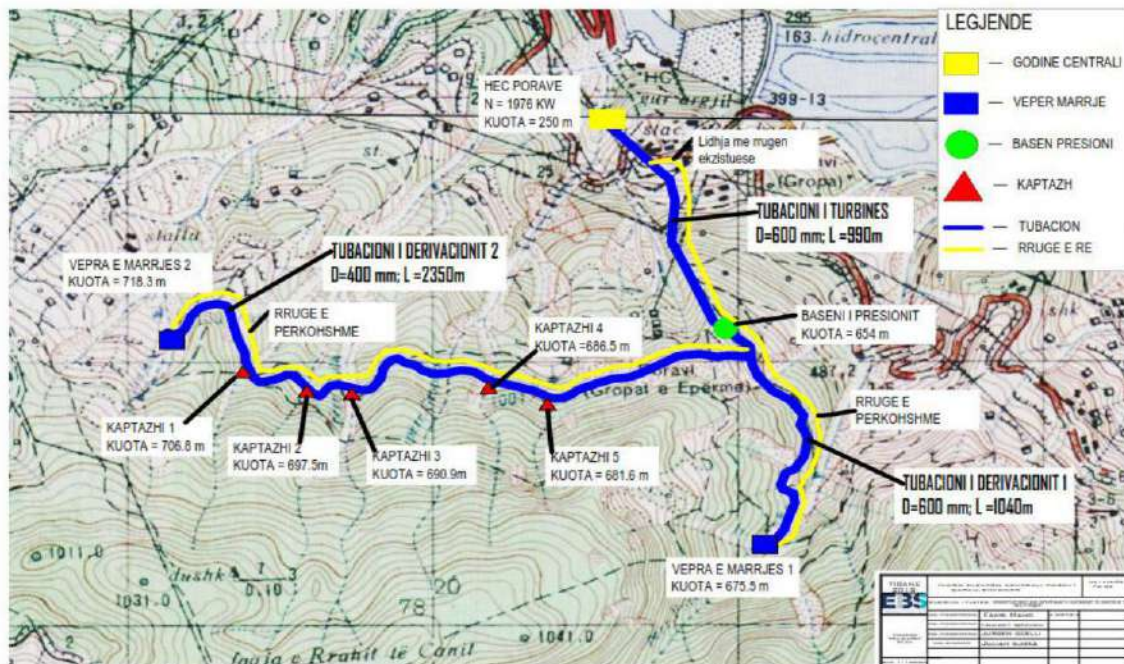
Ndërsa: $28155 \text{ m}^3 - 19708.5 \text{ m}^3 = 8446.5 \text{ m}^3$ do të hidhen në 4 pozicione të ndryshme me sipërfaqe perkatesisht: $S_1=3217 \text{ m}^2$, $S_2=1379 \text{ m}^2$, $S_3=591 \text{ m}^2$, $S_4=253.3 \text{ m}^2$

Me poshtë po japim tabelën e sipërfaqeve dhe vëllimeve që do të zënë inertët e shpërndara, ku pozicioni i tyre është tepër i favorshëm si nga ana e mjedisit të cilat janë zgjedhur të hidhen mbi tarraca të zhveshura nga bimesia dhe pa interes publik por edhe nga ana ekonomike sepse keto tarraca ndodhen afër veprave të HEC-it.

VENDDEPOZITIMET DHE SIPERFAQET E SISTEMIMIT TE INERTEVE QE KRIJOHEN NGA NDERTIMI I HEC-PORAVI SHK: 1 : 10 000



PLANVENDOSJA E PERGJITHSHME E VEPRAVE DHE SEGMENTI I
RRUGEVE TE PERKOHSHME HEC-PORAVI SHK: 1 : 10 000



4. PËRSHKRIM I SHKARKIMEVE TË MUNDSHME NË MJEDIS.

Shkarkimet ne ajer

Gjate punes per ndertimin e ketij Hidrocentrali, germimet per hapjen e trasese per ndertimin e kanalit/tubacionit te derivacionit dhe instalimin e tubacionit nen presion do te ngrihen pluhura, vecanerisht gjate sezonit me thatesire. Keto pluhura ndikojne negativisht gjate sezonit me thatesire. Keto pluhura ndikojne negativisht jo vetem ne peizazhin e perkohshem te zones, por edhe ne bimesine e zones apo edhe ne faunen. Dipozitimi I pluhurit ne shtrese te madhe ne gjetehet e pemeve, shkakton veshtiresi ne proceset jetesore te bimeve, kryesisht ne procesin e fotosintezes dhe te ushqimit te bimeve. Ndikimi ne peizazh konsiston ne ngritjen e pluhurit pergjate trasese se tubacionit dhe ne rruget automobilistike. Shkarkimet e gazeve te mjeteve motorike do te jene burime te shkarkimeve te gazeve te demshme per ajrin, por keto shkarkime nuk do te jene ne nivele te larta (shkarkimet qe clirohen nga cdo mjet tjetër transporti qe funksionon me lende djegese hidrokarbure). Gjate punimeve nuk rezulton se do te kete perdorim te lendeve plasese, vetem perdorim te eskavatoreve dhe te cekiceve pneumatike. Zhurmat nga mjetet e punes jane normale per nje aktivitet te tille, por qe nuk do te jene shqetesuese per zonat e banuara, pasi ato ndodhen ne largesi. Kryesisht zhumat shkaktohen nga germimet e masivit te shkembit kryesiht nga perdorimi i cekiceve pneumatike aty ku materiali tokesor eshte i forte. Nuk pritet te kete vibrime, sipas projektit te zbatimit, nuk do te perdoren lendet plasese. Tubacioni i presionit do te shtrihet pergjate trasese qe do te hapet prane shtratit te perroit te Poravit. Punimet do te kryhen ne nje siperfaqe toke me bimesi shkurre, relativisht te dendur. Rruga, e cila do te mundesoje aksesin me mjete transporti per tek objekti i Hidrocentralit eshte ekzistuese, por por do te hapen edhe rruge te trasese se tubacionit nen presion dhe aksesit brenda kantierit te ndertimit. Demtimi i bimesise, ndikon ne uljen e cilesise se ajrit, sepse bimet sherbejne si asimilues te Dioksidit te Karbonit dhe rigjeneruese te oksigjenit). Gjate fukSIONIMIT te HEC-it, reduktimi i ujit te burimit mund te ndikojne ne ndryshime te mikroklimes se zones, por ky efekt, vetem ne rast se nuk respektohet rjedha ekologjike dhe fikja e turbinave gjate stines me thatesire (Qershor-Tetor). Nese do te kryhet edhe rehabilitimi I plote I siperfaqeve te gjelbra te demtuara, ndikimet do te jene minimale.

Rehabilitimi duhet të kryhet gjatë dhe pas përfundimit të punimeve ndertimore. Megjithatë për të parandaluar efektin negativ në mjedis nga punimet ndertimore duhet të merren masa parandaluese të tilla si ndertimi I pritave ekologjike me dru për të mbajtur dheun e germuar nga traseja, duke mos lejuar përhapjen e tij dhe të perfunsojë në perrua, ku rrjedha ujore e shpërndan atë me tej në burimin ujor prites. Ndikimet në ajër, ujë apo tokë nga ky projekt janë edhe pozitive, për kjo në një aspekt tjetër të prodhimit të energjisë së rinovueshme dhe miqësore me mjedisin. Në rast se do të krahasonim teknologjinë e përdorur për të prodhuar të njëjtin sasi energji elektrike nga një termocentral me lende djegëse qymyr, hidrokarbure apo me lende të rrezikshme radioaktive.

Shkarkimet në ujera

Nga zbatimimi dhe funksionimi i këtij projekti, ndikimet në ujera do të jenë prezente dhe të rëndësishme. Gjatë fazës së kryerjes së punimeve ndertimore, ndikimi në ujerat sipërfaqësore dhe nëntokësore do të vijne si rrjedhojë e punimeve në sipërfaqe për hapjen e trasës dhe instalimin e tubacionit nën presion. Hasja e burimeve ujore gjatë germimeve ose çpimeve do të shkaktonte dalje në sipërfaqe të ujerave nëntokësore, fenomen, i cili mund të shoqërohet edhe me erozion të shpëlarje të tokës, varferim të ujerave nëntokësore dhe ndotjen e ujerave sipërfaqësore të burimeve të zonës. Për shkak se punimet do të kryhen në sipërfaqe, këto fenomene probabilisht nuk janë të mundura. (Këto fenomene janë prezente kryesisht në rastet e hapjes së tuneleve). Gjatë punimeve të ndertimit mund të ndodhë që burimi ujor (Perroi i Poravit) të kontaminohet me material tokësor duke shkaktuar turbullirë të perkohshme (Lende të Ngurta në Pezulli). Punimet rehabilituese do të minimizojnë ndjeshëm këto impakte.

Mbetjet e prodhuara

Nga ky aktivitet si mbetje të ngurta prodhohen vetëm materialet tokësore, të cilat do të gërmohen nga skarpata e sipërme e hapjes së trasës së gjurmës së kanalit, në të cilën do të instalohet tubacioni nën presion. Këto mbetje të ngurta të prodhuara nga germimet do të sistemohen të gjitha duke mbushur e mbyllur anët e kanalit të tubacionit. Për këto mbetje të depozituara duhet të kryhet rehabilitimi i plote të tyre duke me mbjellë me bar dhe me bimesë autoktone. Duke qenë se punimet do të kryhen përgjatë shtratit të perroit, i cili në të gjithë gjatësinë është i pa prekur nga punimet, zhvillime apo infrastrukture, çelja e kësaj traseje do të demtojë bimesinë dhe do të gjenerojë sasi të konsiderueshme dheu e mbetjesh të tjera si material tokësor, gurë, mbetje biologjike të bimesisë. Linja e transmetimit të energjisë elektrike do të ndetohet përgjatë rrugëve automobilistike ekzistuese dhe vlerësohet që ndikimet të jenë minimale. Volumi i germimeve do të jetë i konsiderueshëm dhe rehabilitimi pritet të jetë me i thjeshtë dhe me pak i kushtueshëm për shkak të gjendjes së materialit tokësor dhe strukturës dhe teksturës së tokës, e cila është e pasur me lende humusore dhe material të imët tokësor, të pakten një shtresë prej 60-70 cm është e tillë. Për këtë projekt nuk kemi të dhëna se do të hapen rrugë të reja, përveç atyre të trasës së tubacionit nën presion dhe aksesit brenda kantierit të ndertimit. Gjithashtu deri në objekt do të përdoren rrugët ekzistuese pasi për të shkuar në vepren e marrjes ka rrugë automobilistike ekzistuese. Mbetjet e dheut që gërmohet klasifikohen si mbetje të cilat në VKM Nr. 402, datë 30.06.2021 “Për miratimin e katalogut të mbetjeve”

Per te pasur nje harmoni me mjedisin e zones, ky projekt duhet qe te kryeje rehabilitimin ne masen 100 % te siperfaqeve te demtuara, punimet te fillojne paralelisht me fillimin e punimeve dhe te perfundojne plotesisht pas perfundimit te vepres. Keto punime paralelisht me punimet e germimeve dhe ndertimit nenkuptojne marrjen e masave kunder erozionit duke ndertuar prita me gjerdhe druri ose me mure guri te thate e gabion. Gjithashtu, zhvilluesi te respektojte rrjedhen ekologjike gjate sezonit te vjeshtes-dimrit dhe pjeserisht pranvere, nderkohe qe gjate periudhes Qershor-Tetor ky hidrocentral rekomandohet te mos vihet ne funksion, me qellim ruajtjen e vlerave natyrore te kesaj zone peizazhistike.

7. REHABILITIMI I MJEDISIT TË NDIKUAR DHE MUNDËSIA E KTHIMIT TË TIJ NË GJENDJEN E MËPARSHME.

Projekti i rehabilitimit mjedisor ka per qellim rehabilitimin e ndikimeve negative qe do te rezultojne pas perfundimit te punimeve ndertimore e atyre instalues per te gjithë infrastrukturen e projektuar te HEC-it.

Masat rehabilituese jane parashikuar ne pershtatje me natyren e endikimeve ne mjedis. Ato mund t'i klasifikojme si me poshte:

- Masa bio-inxhinierike nepermjet pyllzimeve me lloje autoktone, per parandalimin dhe frenimin e gerryerjes e te shpelarjes se tokes ne te gjithë siperfaqen ku eshte nderhyre per ndertimin e rruges auto dhe per celjen e hapësirës ndertimore te godines se HEC-it;
- Masa bio-inxhinierike per sistemimin dh pyllzimin e hapësirës rrotll vepres se marrjes, kanalit nderlidhez, dekantuesit, basenit te presionit dhe trasese lineare, ne te cilen do te vendoset tubacioni I presionit te turbinave.

Te gjitha keto masa nderhyrese kane si objektive kryesore parandalimin dhe frenimin e gerryerjes ose shpelarjes se tokes dhe nga ana tjeter restaurimin e qendrueshem te peizazhit natyror ne te dyja anet e nderhyrjeve. Subjekti sipermarres I vepres hidro-energjitike, pas miratimit te ndertimit te saj duhet te zbatohet me rigorozitet masat operacionale te nderhyrjeve qe propozohen dhe te raportoje periodikisht rreth mbarevajtjes se tyre ne NJ.Q.V.

Ndikimet negative qe supozohet te ndodhin pas nderhyrjeve per ndertimin e ndertesës se HEC-it dhe infrastruktures se tubacionit te presionit kane te bejne me dy aspekte kryesore:

Demtimi i pjesshem ose i plote i mbulesave bimore qe gjenden rreth e rrotull objekteve te ndertuar sic jane veprat e marrjes, kanali nderlidhes, dekantuesi, baseni i presionit dhe shtrati prej betoni ku do te instalohet tubacioni i presionit te turbinave si dhe ndertesë e HEC-it se bashku me mjediset funksionale rrotull saj;

Demtimi i aspektit peizazhistik te zones per arsye te betonizimeve dhe shtrirjes se tubacionit metalik.

Monitorimi i ecurise se punimeve te kryera per rehabilitimin e zones

Monitorimi rekomandohet te behet periodikisht pas cdo nderhyrjeje dhe per cdo mase qe do te ndermerret ne drejtim te rehabilitimit ose te permiresimit te mjedisit.

Monitorimi do te perfshije dy aspekte kryesore te procesit, te cilet jane:

- Fillimi dhe perfundimi i nderhyrjeve rehabilituese ne fazat e rekomanduara dhe Brenda periudhave te theksuara ne kete projekt.
- Zbatimi i teknologjive te pershkruara specifikisht per cdo nderhyrje operacionale.
- Situacionet e punimeve te kryer dhe faturat financiare te likujduara nga investitori.

Rezultatet e perftuara periodikisht do i raportohen zyres se menaxhimit te pyjeve/kullotave te Nj.Q.V-se, Qarku Shkoder.

Përshkrim i masave operacionale rehabilituese të sipërfaqeve të ndikuara

Mbjellje drurësh (pyllëzime). Kjo ndërhyrje është parashikuar të kryhet gjatë dy boshteve të kanaleve të derivacionit. Vendet ku do të mbillen drurë ose shkurre nga lloje autoktonë, në rastin konkret janë: sipërfaqet e ndikuara prej ndërhyrjeve të bëra për çeljen e kanaleve dhe instalimin e tubacioneve të derivacionit; lloji i rekomanduar për t'u mbjellë në të dy anët e kanaleve të derivacionit është dëllenja e zezë (*Juniperus communis*) sipërfaqja e ndikuar nga instalimi sipërfaqësor i tubacionit të presionit të turbinës, gjatësia lineare e të cilit është 990 m.; lloji i rekomanduar për tu mbjellë në të dy anët e tubacionit të presionit të turbinës është lajthia (*Coryllus avellana*) Mbjellje bari anti-erozif, lloj autokton është parashikuar të realizohet në të gjithë sipërfaqen e ndikuar të kanaleve të derivacionit, përfshirë edhe sipërfaqen e krijuar prej dherave të hedhur nga krahu i poshtëm i shpatit malor: pra do të mbillet me bar një sipërfaqe në trajtë shiriti me gjatësi 3300 ml dhe gjërësi 3 ml që i takon afërsisht 10000 m² gjithsej. (Shih preventivin përkatës në vijim).

Lloji i barit që është përzgjedhur ka cilësi mjaft të mira në drejtim të rrënjëzimit të fuqishëm, pra, lidhjes së shtresës së tokës që është ekspozuar ndaj rreshjeve atmosferike, pra, shplarjes, gërryerjes dhe rrëshqitjes. Rudithi i pyjeve njihet mjaft mirë nga banorët e zones, sepse ky lloj ka gjelbërim gjithëvjetor dhe për më tepër nuk kullotet nga kafshët, pra nuk mund të dëmtohet nga faktori blegtoral.

Republika e Shqipërisë						
Qarku Shkodër						
Fshati PORAVE, NJA Fierëz, bashkia PUKE						
Objekti i fokusuar: Dy kanalet e derivacionit të HEC-it						
Sipërfaqja që do të rehabilitohet: 10000 m ²						
PREVENTIV nr 1						
Mbjellje bari autokton në sipërfaqen e ndikuar nga kanali i derivacionit të HEC-it						
<i>Lloji i barit: Rudithi i Pyjeve (Brachypodium silvatica)</i>						
Indeksi i Manualit	Përshkrimi i aktiviteteve që do të kryhen	Njësia e matjes	Vëllimi i punës që do të kryhet	Norma për një D/P	kategoria e pagesës lekë	Vlera në lekë
256-1	Punim i tokës në thellësi 15-20 cm, shkruftim, nivelim dhe shpërndarje superfosfati në masën 3 kv/ha -Në toka të mesme	m ²	10000	80	2000	250000
256-3	Mbjellje e farës në sipërfaqen e punuar	dyn	10	4	1470	3675
	Shuma e parë	Lekë				253675
255-1	Grumbullim fare bari nga bimësia spontane e llojeve graminore (në rastin konkret farë nga Rudithi i pyjeve)	Kg	120	3	1750	70000
Treg.	Blerje plehu mineral superfosfati	Kg	750	1	20	15000
	Shuma e dytë					338675
	Kontribut për sigurimet shoqërore 16.7%	Lekë				56559
	Shuma totale	Lekë				395234
	E njëjta vlerë e konvertuar në Euro	EURO	→	→	→	3213

PREVENTIVUES:

Ingj. Ferdin LIÇAJ

(Ekspert i certifikuar)

Republika e Shqipërisë

Qarku Shkodër, bashkia Fierëz

Nj.A. Fierëz. Fshati Poravë

Objekti: kanalet e derivacionit te HEC-it

Sipërfaqja që do të pyllëzohet: 10000 m²

PREVENTIV nr. 2

Pyllëzim me llojin autokton Dëllënjë e Zezë (J. communis)

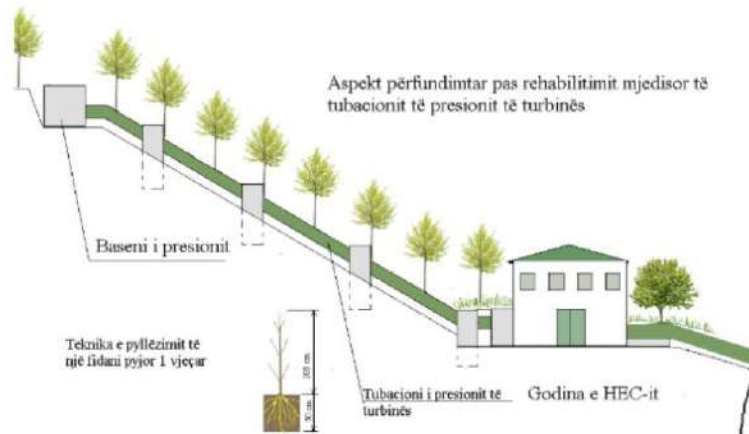
Shën. e Man.	Emërtimi i punimeve që parashikohen të kryhen	Njësia e matjes	Vëllimi i punës	Norma për D-P	kat. e pagesës	Shuma lekë
222-4	Çelje gropash në përmasat 60x60x60 cm në dy anët e kanalit të derivacionit. -Tokë mesatare	gropa	2500	6	2000	833333
Eksp.	Vendosje plehu organik (5 kg për çdo gropë) Përzjerje me dheun e çdo grope	Gropa	2500	600	1600	6667
227-11	Transport fidanësh dëllënjë 3-4 vjeçarë (me buk-dheu) me krah në sipërfaqen që do të pyllëzohet, deri 500 ml.	Copë	2500	200	1750	21875
Eksp.	Mbjellje fidanësh 3-4 vjeçarë të llojit Dëllënjë e Zezë në gropat e çelura -Tokë mesatare	m ²	2500	30	2000	166667
Eksp.	Bërje gardhi me hunj metalikë e rretë teli metalike inoksidabel për mbajtjen e dherave nga ana e poshtëme. Lartësia e gardhit me rretë: 1.2 m.	m ²	3000	1	900	2700000
Eksp.	Mirëmbajtje e sipërfaqes së rehabilituar për 3 vjet (zëvendësime, kujdesime etj)	dite-pune	120	1	1600	192000
	Shuma për operacionet e punës	Lekë				3920542
	Kontribut për sigurimet shoqërore 16.7%	Lekë				654730
	5% shpenz. Adm. të kompanisë	Lekë				196027
	Shuma për operacionet e punës dhe shpenzimet e tjera	Lekë				4771299
Tregu	Blerje fidanësh të llojit Dëllënjë e Zezë 3-4 vjeçarë me qeska me buk-dheu e terrçat të parapërgatitur+transporti.	fidanë	2500	1	120	300000
	Totali i preventivuar	Lekë				5071299
	Totali i shprehur në euro	Euro	→	→	→	41230

PREVENTIVUES:

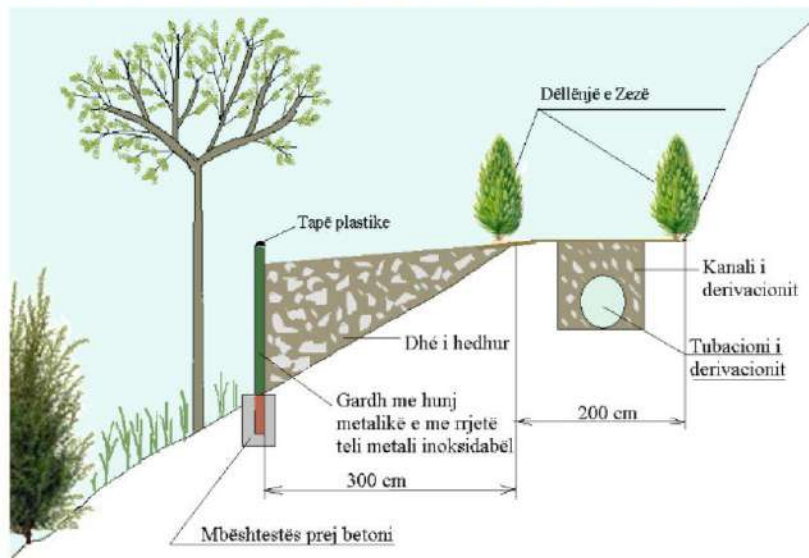
Ingj. Ferdin LIÇAJ

(Ekspert i çertifikuar)

MODALITETI I REHABILITIMIT PEIZAZHISTIK TË TUBACIONIT TË PRESIONIT DHE GODINËS SË HEC-it



KANALI I DERIVACIONIT. SKEMA E REHABILITIMIT MJEDISOR. PRERJE TËRTHORE. Shk. 1: 25



KANALI I DERIVACIONIT
 Skema e rehabilitimit mjedisor

Pamje nga lart Shk. 1:20



8. MASAT E MUNDSHME PËR SHMANGIEN DHE ZBUTJEN E NDIKIMEVE NEGATIVE NË MJEDIS.

Ne menyre te pergjithshme paraqesim disa prej masave qe duhet te zbatohen nga investitori ose nenkontratuesit per zbatimin e projektit. Ndikimet negative ne mjedis gjate zbatimit te projektit jane shume te rendesishme dhe me impakt potencial. Si rrjedhoje, gjykojme se jane teper te nevojshme qe ne vija te pergjithshme te kihen parasysh dhe te ndermerren disa masa nga kompania ndertuese/investitori me qellim mbrojtjen sa me shume te jete e mundur te mjedisit natyror. Gjithashtu, gjate funksionimit te vepres ndikimet ne mjedis nga devijimi i rrjedhes se ujit jane te rendesishme dhe ne lidhje me kete paraqesim disa rekomandime. Nder masa parandaluese, minimizuese, rehabilituese, permiresuese te ndikimit ne mjedis permendim:

- Lagia e shesheve dhe kantierit gjate punimeve te ndertimit dhe larja e automjeteve para daljes nga kantieri per te minimizuar ngritjen e grimcave te ngurta (pluhurave) ne ajer.
- Te sistemohet dhe rehabilitohen te gjitha skarpatat dhe te kryhen punime mbrojtese nga erozioni dhe efekti gerryeres i lumit.
- Te respektohen 100 % masat e percaktuara ne projektin e rehabilitimit te siperfaqeve mjedisore te demtuara. Rehabilitimi te filloje qysh ne fillim te punimeve per ndertimin e vepres duke filluar me punimet mbajtese dhe mbrojtese ndaj erozionit te skarpateve qe do te hapen dhe per menaxhimin e mbetjeve inerte te germuara ne trasene e tubacionit.
- Automjetet e transportit te qarkullojne me shpejtesi te ulet ne zonat e banuara dhe ne rruget e pa asfaltuara.
- Gjate transportit te perdoren mushamate e kamionave per te shmangur perhapjen e dheut e te inerteve ne rruget e qendrave te banuara dhe te rrugeve nacionale.
- Materialet e germuara nga skarpatat e traseja e kanalit/tubacionit, te sistemohen dhe te rehabilitohen pergjate shtratit te perroit ne gjurmen e vete kanalit ku do te instalohet tubacioni nen presion.
- Subjekti te mbjelle peme te larta ne te gjithe perimetrin e godines se hidrocentralit.
- Subjekti te kryeje inventar te gjithe pemeve te demtuara dhe te kryeje rimbjelljen e tyre ne raport 1:3 ne zonat e percaktuara si problematike nga shteti.
- Subjekti te monitoroje ecurine e mbjelljeve qe do te kryeje.
- Subjekti duhet te kujdeset qe te mos kete renie zjarri ne zonen pyjore.
- Para se te filloje punen hidrocentrali, subjekti te largoje nga terreni i punes te gjitha mjetet dhe pajisjet apo mbetjet e ngurta te perdorura gjate ndertimit.
- Te zbatohen me rigorozitet kushtet teknike te punes ne kantier.
- Te respektohet ne menyre strikte sasia e rrjedhjes ekologjike dhe e nevojave te komunitetit per ujitje apo blegtore. Te fiken tubinat gjate sezonit me thatesire, gjithashtu edhe duke lene te gjithe rrjedhen ne shtartin natyral gjate stines me thatesire, me qellim mos cenimin e zhvillimit te eko-turizmit malor ne kete zone.
- Para prerjes se pemeve pyjore, te largohen nepermjet zhurmave te gjitha gjallesat e botes shtazore te ketij habitati.
- Te shpronsohen dhe te vleresohen ne masen e duhur te gjithe pronaret, pronat e te cileve preken nga ndertimi i kesaj vepre hihroelektrike.
- Te punesohen banore te zones ne kete investim dhe te paguhen rregullisht taksat vendore e ato qendrore.
- Para fillimit te punimeve ndertimore, subjekti te ndjeke te gjitha procedurat per heqjen apo zvogelimin nga fondi pyjor te siperfaqeve qe do te preken.
- Subjekti ka pergjegjesine e plote te rehabilitoje te gjitha siperfaqet e demtuara.
- Subjekti duhet te raportoje ne menyre periodike cdo 6 muaj prane AKM per zbatimin e kushteve te Vendimit te miratimit te VNM paraprake apo deklarates mjedisore.

9. NDIKIMET E MUNDSHME NË MJEDISIN NDËRKUFITAR (NQS KA).

Ky projekt nuk prek zonat kufitare dhe si rrjedhojë edhe ndikimi i tij nuk shkakton dëmtim të mjedisit ndërkufitar. Projekti nuk ndikon në çënimin e sigurisë së jetës dhe shëndetit as të shteteve fqinje, as të qendrave të banuara të rajonit. Nuk ndikohen burimet ujore ndërkufitare, nuk ndikohet cilësia e ajrit në kontekstin ndërkufitar. Për këtë kapitull, nuk kryhen vlerësime dhe analiza të detajuara për shkak të vendodhjes së projektit në brendësi të kufirit shtetëror dhe distancës që ai ruan me kufirin dhe shtetet fqinje.



REPUBLIKA E SHQIPËRISË
MINISTRIA E MJEDISIT, PYJEVE DHE ADMINISTRIMIT TË UJËRAVE

Rruga "Durrësit" Nr. 27 Tiranë. Tel. 04 224 572 Fax. 0 4 270 627 www.moe.gov.al

Nr. 224 Prot.

Tiranë, më 20.04.2006

Vendimi nr. 3, Nr. 178 Regj.

ÇERTIFIKATË

Në mbështetje të vendimit të Këshillit të Ministrave Nr. 268, datë 24.04.2003 "Për çertifikimin e specialistëve, për vlerësimin e ndikimit në mjedis dhe auditimin mjedisor":

Agim PASHAJ

Çertifikohet për hartimin e raporteve të vlerësimit të ndikimit në mjedis, për të kryer auditimin mjedisor, për hartimin e ekspertizave për probleme mjedisore dhe thirrjen si ekspert për të vlerësuar një raport të vlerësimit të ndikimit në mjedis ose rezultatet e një auditimi.

MINISTRI

L. Illy

Luftër XHUV





REPUBLIKA E SHQIPËRISE
MINISTRIA E FINANCAVE DHE EKONOMISË
QENDRA KOMBËTARE E BIZNESIT

LICENCË

Numri serial: LN-2172-10-2016
NUIS/NIPT: K61516506H

Subjekti: ALPEN PULITO

Adresa: Durres, DURRES, Durres, DURRES, Lagjia nr. 14, Rruga Tirana, Shkozet, Zona
Kadastrale 8516, Godina nr pasurie 16/201, Kati i pare

Kodi: III.2.A (1+2)

Kod tjetër:

Data e lëshimit: 10/10/2016

Afati i vlefshmërisë: Pa afat

Kategoria

Shërbime ekspertize dhe/ose profesionale lidhur me ndikimin në mjedis

Kufizime specifike

Licenca ushtrohet sipas kufizimeve në legjislacionin në fuqi

Nënkategoria

Veprimtaritë e ekspertizës lidhur me ndikimin në mjedis

Detyrime specifike

Licenca ushtrohet sipas detyrimeve në legjislacionin në fuqi

Veprimtari specifike

1. Ndikim në mjedis
2. Auditim mjedisor

Vendi i kryerjes së veprimtarisë

Në të gjithë territorin e Republikës së Shqipërisë

Specialiteti

Nënshkrimi i sportelit

Dajana Stafa

