

# PERMBLEDHJE JO-TEKNIK

ZHVILLIMI I VEPRIMTARISE MINERARE TE KERKIM ZBULIMIT DHE  
SHFRYTEZIMIT TE MINERALIT TE BAKRIT

ZONA MINERARE NR.145/1, OBJEKTI "PERLAT SHEBE"

(Veprimtaria Kerkim-Zbulim)

**Me vendndodhje:** Njesia Administrative Kthjellë, Bashkia Mirditë, Qarku Lezhë.

**Subjekti:** "Tete Albania Tunnel & Mining" sh.a

Hartoi Raportin duke u bazuar ne te dhenat e Projektit dhene nga subjekti;

"ENVIRONMENTAL MANAGEMENT CONSULTANTS" Sh.p.k

Ing. Elidiana Shehu



Mars, 2023

## Tabla Permbledhese

1. Qellimin e projektit te propozuar .....	3
2. Planimetria e vendndodhjes se projektit.....	3
3. Informacion per qendrat e banuara .....	11
3.1 Skicat dhe Planimetrite objekti “Perlati Jugor” .....	13
4. Pershkrimin e proceseve ndertimore dhe teknologjike .....	23
5. Informacionin per infrastrukturen e nevojshme .....	26
6. Programin per ndertimin, kohezgjatjen e ndertimit, kohezgjatjen e planifikuar per funksionimin e projektit .....	27
7. Lendet e para qe do te perdoren per ndertimin dhe menyra e sigurimit te tyre (materiale ndertimi, uje dhe energji);.....	27
8. Informacioni per lidhjet e mundshme te projektit me projekte te tjera ekzistuese perreth/prane zones se projektit;.....	28
9. Informacion per alternativat e marra ne konsiderate, per sa i takon perzgjedhjes se vendndodhjes se projektit dhe teknologjise qe do te perdoret; .....	28
10. Perdorimi i lendeve te para gjate funksionimit te aktivitetit (uji, energjia, lenda djegese) dhe menyra e sigurimit te tyre .....	28
11. Aktivitete te tjera qe mund te nevojiten per zbatimin e projektit, si ndertimi i kampeve apo rezidencave.....	29
12. Informacion per lejet, autorizimet dhe licencat e nevojshme per projektin, .....	30
13. Kopje te lejeve, autorizimeve dhe licencave qe disponon zhvilluesi per projektin e propozuar .....	30

## 1. Qellimin e projektit te propozuar

Propozuesi i projektit, shoqëria “TETE Albania Tunnel & Mining” sh.a. është një kompani me eksperiencë shumëvjeçare në fushën e shfrytëzimit dhe pasurimit të bakrit ne vendin tone specifikisht ne Bashkinë Mirditë, Qarku Lezhë. Në kuader te plotesimit te nevojave te fabrikes egzistuese te pasurimit te bakrit shoqëria nepermjet ketij projekti synon kerkim-zbulimin per nxjerrjen e koncentratit shtese të bakrit nga minerali i vendburimit Perlat Shebe.

Zona minerare nr. 145/1 për të cilën kërkohet leja minerare e kërkim-zbulimit, përfshin periferinë në pjesën jugore dhe veriore të vendburimit Perlat Mirditë, e cila synon zgjerimin e kufijëve industrialë të vendburimit të Perlatit, drejt veriut drejt Shebes dhe Kthellës së Epërme dhe drejt jugut Buzëbojë, duke kryer një program punimesh kërkim-zbulimi me punime shpimi.

Minerali për të cilin kërkohet leja e kërkim-zbulimit në rajonin Perlat – Shebe, është minerali i bakrit. Të dhënat e studimeve dhe të punimeve të shumta historike të kërkim- zbulimit, kanë konfirmuar se në këtë rajon kan rezultuar rezultate interesante për shtimin e rezervave të reja të bakrit në kufijtë veriorë dhe jugorë të këtij vendburimi.

Në këtë rajon janë kryer punime të shumta kërkim zbulimi të tilla si; Kanale, puse, pastrime të ndryshme, galeri dhe shpime. Kryesisht në fazën e zbulimit është përdorur metoda e kombinuar me shpime dhe galeri nëntokësore. Janë kryer me qindra shpime dhe qindra ml galeri kërkim-zbulimi.

Por ne vendburimin Perlat-Shebe në fazën e kerkim-zbulimit, parashikohen vetëm punime shpimesh me sonde të cilat keto punime do të parashtrohen në kapitujt në vijim. Në këtë kuptim, në sipërfaqe nuk do të kryhen punime minerare sipërfaqësore, pasi kjo fazë punimesh është e tejkaluar. Sic e kemi permendur edhe me larte punimet ne veprimtarine minerare te kerkim zbulimit te mineralit te bakrit ne Zonen Minerare Nr.145/1 do te jene punime shpimesh me sonde, ku keto shpime do te saktesojne nese objekti paraqet interes per perspektiven bakermbajtese, per tju nenshtruar me pas fazes se shfrytëzimit, prandaj kryerja e ketyre shpimeve në ndjekje të këtyre rezultateve është e domosdoshme.

## 2. Planimetria e vendndodhjes se projektit

**( ku te pasqyrohen ne harte topografike kufijte e siperfaqes, te shoqeruar me koordinatat, sipas sistemit koordinativ GAUS KRUGE, fotografi dhe te dhena per perdorimin ekzistues te siperfaqes qe do te perdoret perkohesisht apo perhere nga projekti, gjate fazes se ndertmit apo funksionimit te veprimtarise)**

Rajoni Perlat - Shebe, ndodhet në pjesën jugore të Bashkisë Mirditë, në të dy anët e rrugës automobilistike Rrëshen-Kurbnesh, skaji jugor i të cilit është 17 km larg qytetit të Rrëshenit. Në pikëpamje administrative, rajoni i Perlat-Shebe i përket Bashkisë së Mirdites, Njësia Administrative Kthjellë, Qarkut Lezhë.

Rajoni Perlat - Shebe ndodhet në të dy anët e prroit të Shebes, që më në jug emërtohet “Zalli i Dodajve”. Vendburimi i Perlatit dhe rajoni Perlat-Shebe ndodhen në të dy anët e e prroit “Zalli i Dodajve” dhe rrugës automobilistike që të çon në Kurbnesh. Në veri të vendburimit të Perlatit ndodhet vendburimi i shfrytëzuar i Rrënjollës dhe më në veri në të majtë në Qaf Lak, kthehet rruga automobilistike për në fshatin Kthellë e Epërme. Në jug ky rajon kufizohet me fshatin Shtrez dhe Ulëz.



Figura 1: Pozicioni i zones minerare Perlat Shebe ne lidhje me ndarjen administrative.

Sipërfaqja e licensuar për shfrytëzimin është **22.966 km<sup>2</sup>**.

KOORDINATAT E ZONES MINERALE Nr. 145/1				
Objekti "PERLAT-SHEBE"				
Subjekti : TETE ALBANIA TUNNEL & MINING shpk				
Nr	GAUSS-KRUGER		KRGJSH	
	X	Y	X	Y
1	4416099	4623534	499154	4622909
2	4417629	4626166	500653	4625558
3	4417395	4630292	500371	4629681
4	4417979	4630292	500955	4629688
5	4417986	4631891	500943	4631286
6	4421877	4631891	504833	4631332
7	4421892	4629381	504878	4628822
8	4419699	4630286	502674	4629702
9	4419311	4625182	502346	4624594
10	4416250	4620599	499339	4619976
11	4414948	4621531	498026	4620893
12	4415717	4622836	498780	4622206

13	4415938	4622680	499003	4622053
Siperfaqe = 22.966 km <sup>2</sup>				

Tabla 1: Koordinatat e zonës minerare për kërkim - zbulimi

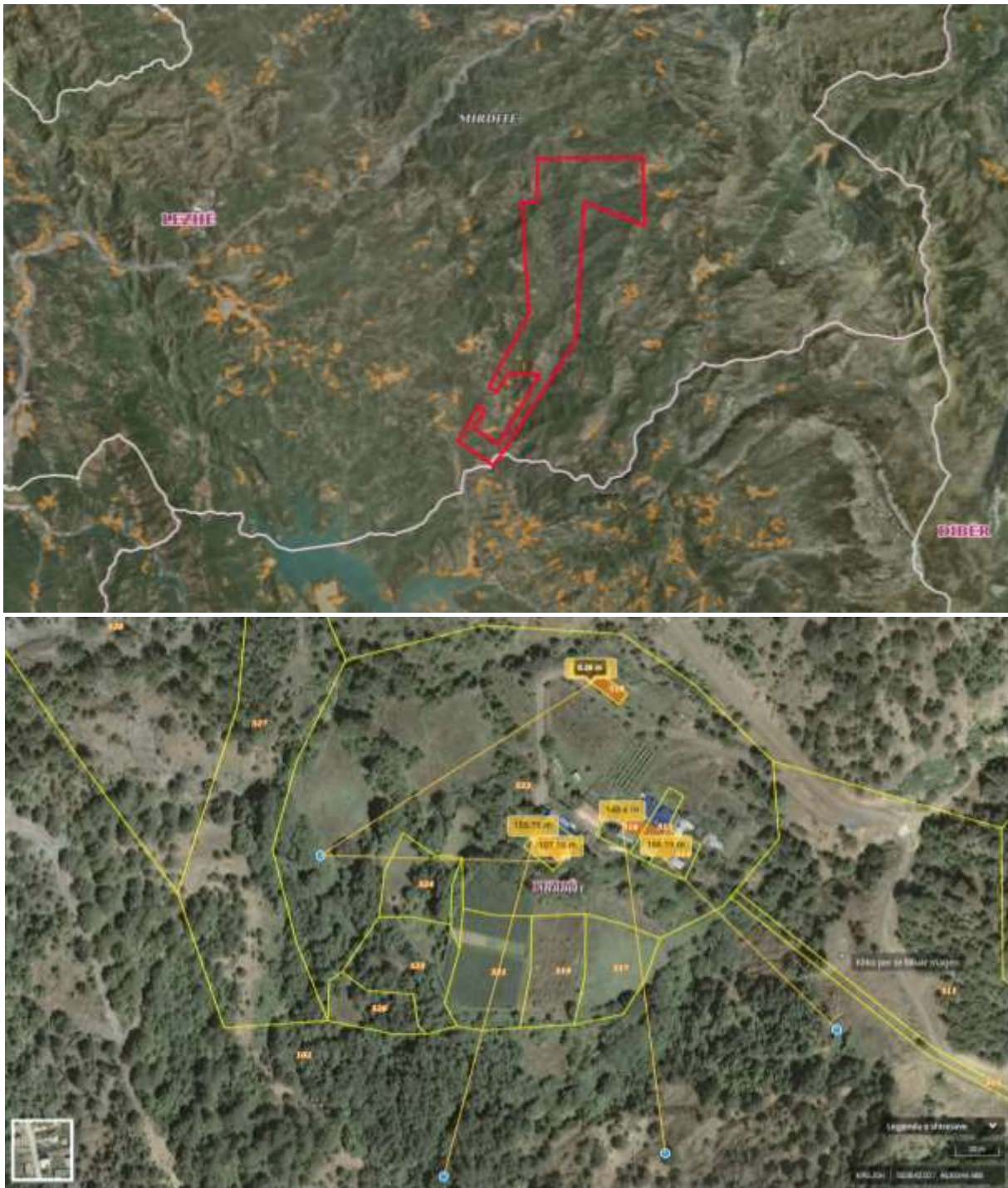






Figura 2: Pozicioni i zones minerare Perlat Shebe ne lidhje me zonat e banuar.

Sic duket edhe ne ortofotot e mesiperme sheshet e projektuara ne zonen minerare Nr. 145/1 jane ne nje distance te konsiderueshme nga zonat e banuara.

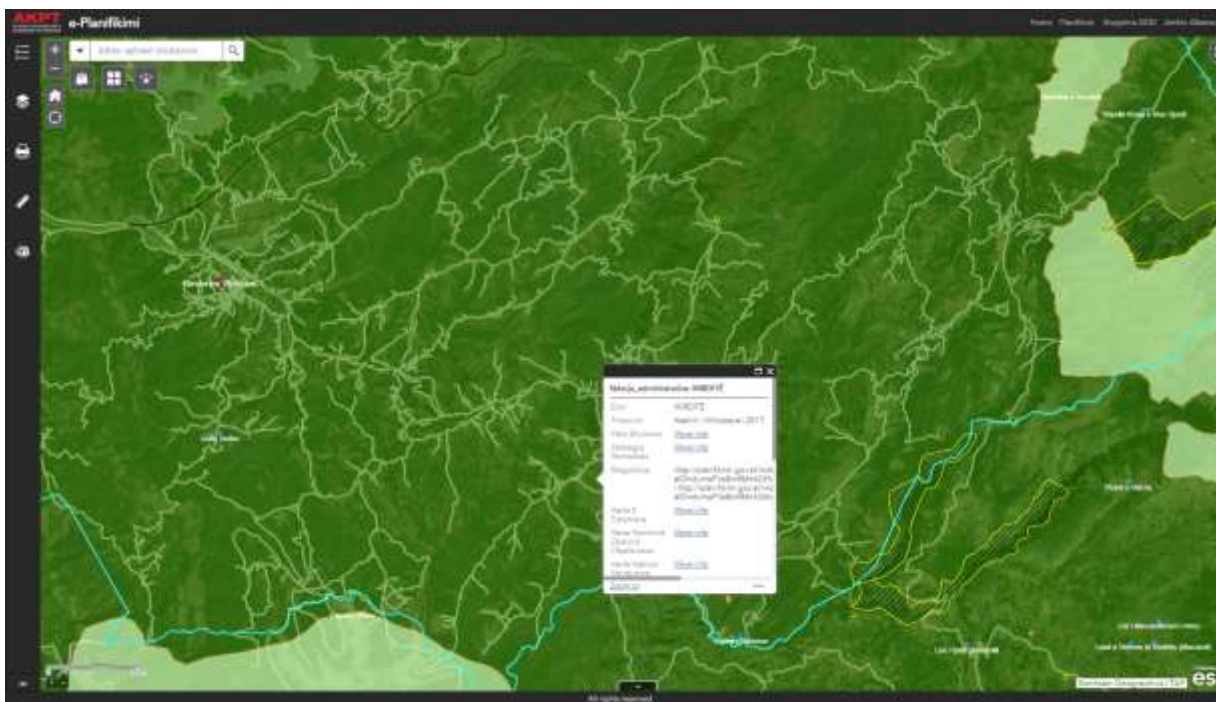


Figura 3: Pozicioni i zones minerare Perlat Shebe ne lidhje me njesine strukturore

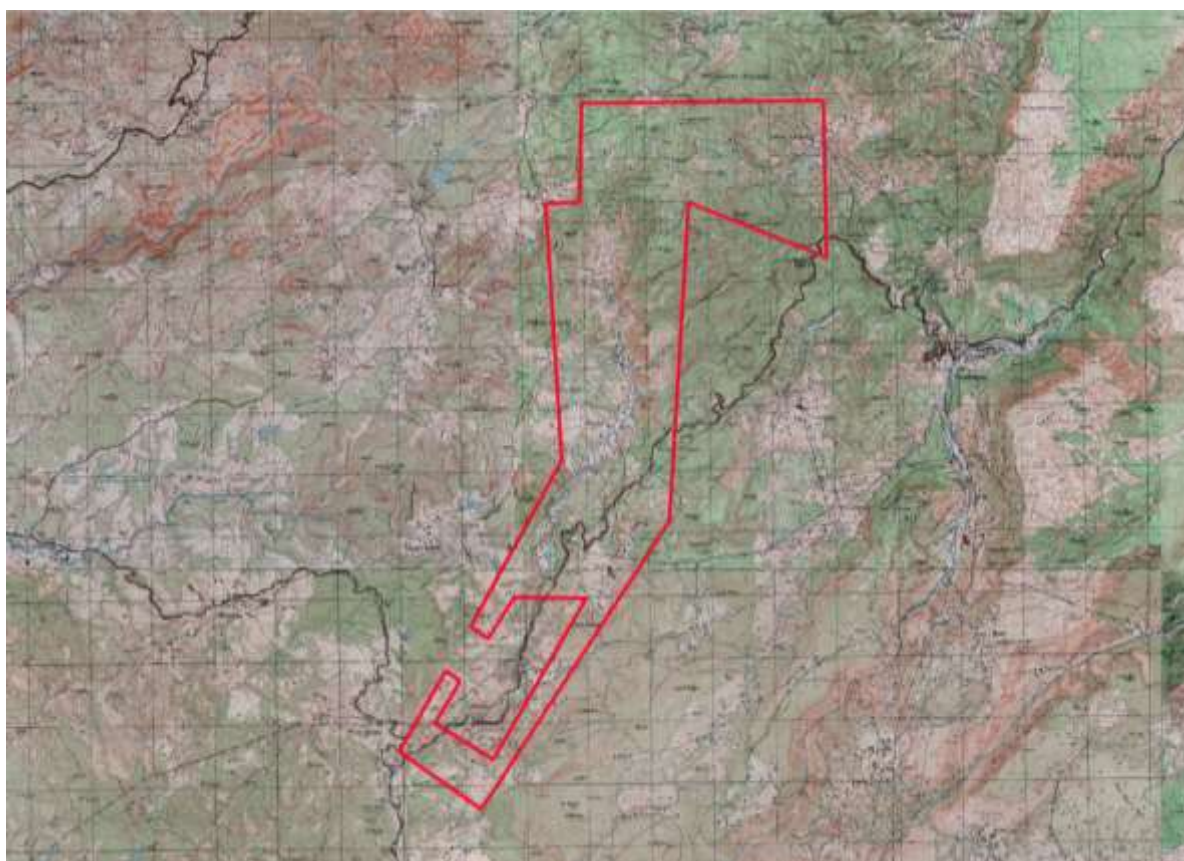


Figura 4: Pozicioni i zones minerare Perlat Shebe ne harten topografike.



# Zona Nr.145/1

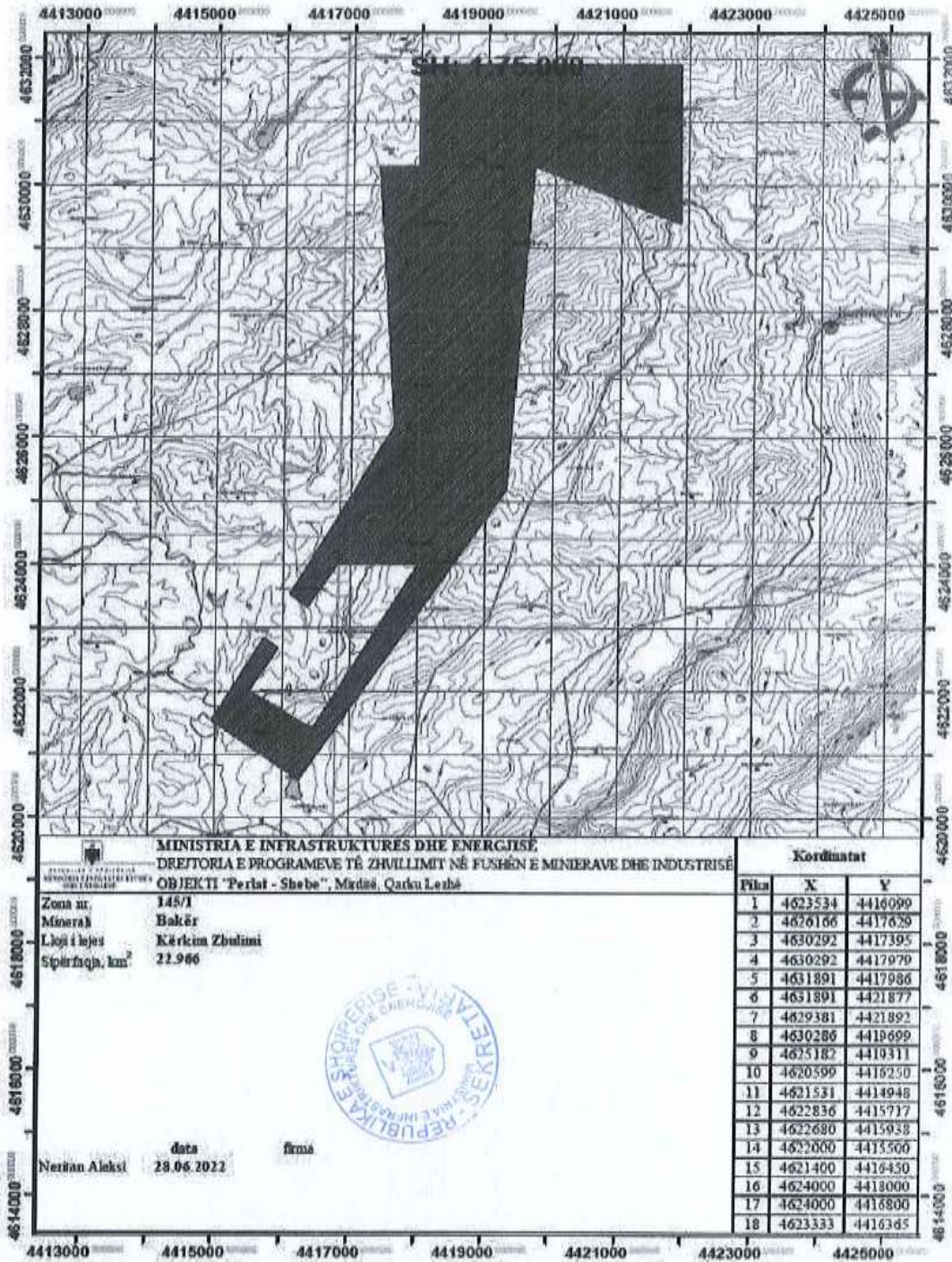


Figura 5: Zona minerare Perlat Shebe



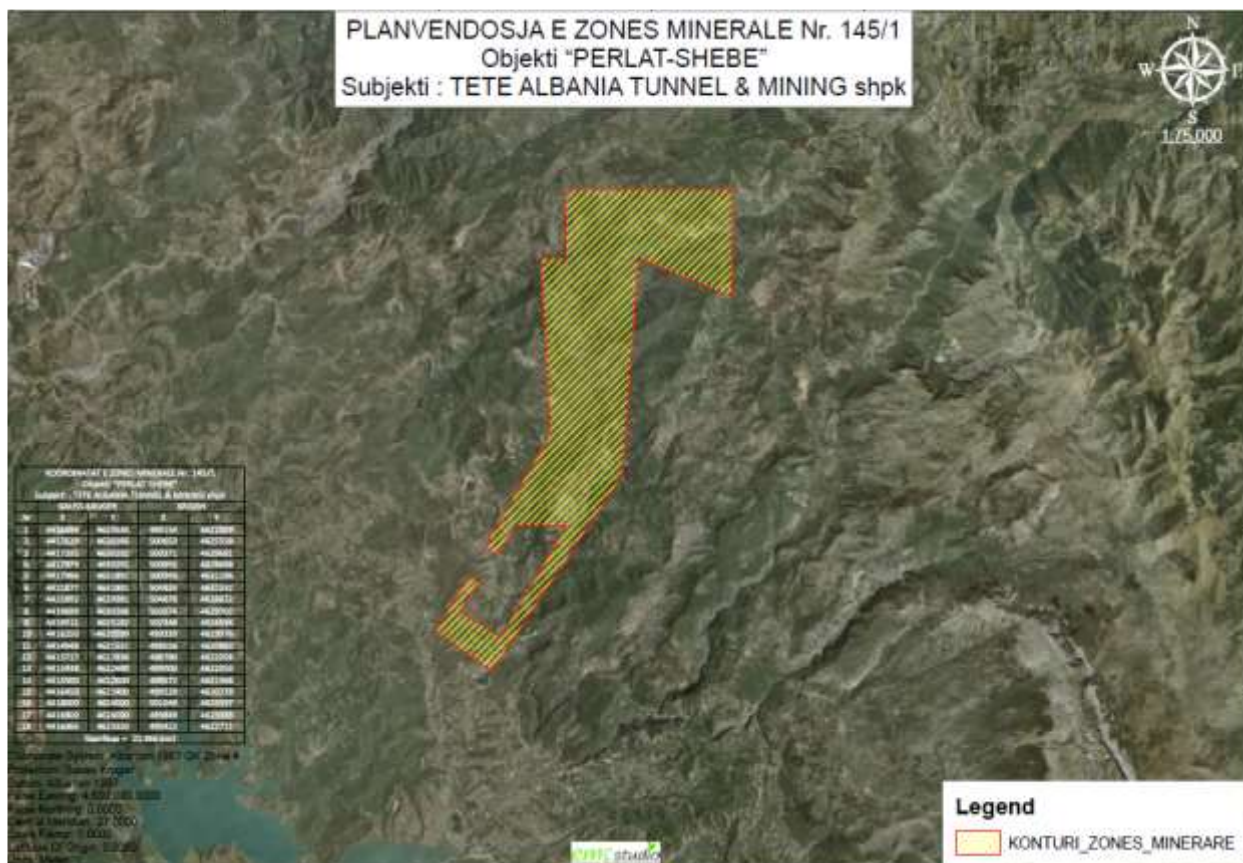


Figura 6: Planvendosja e zones minerare Perlat Shebe.



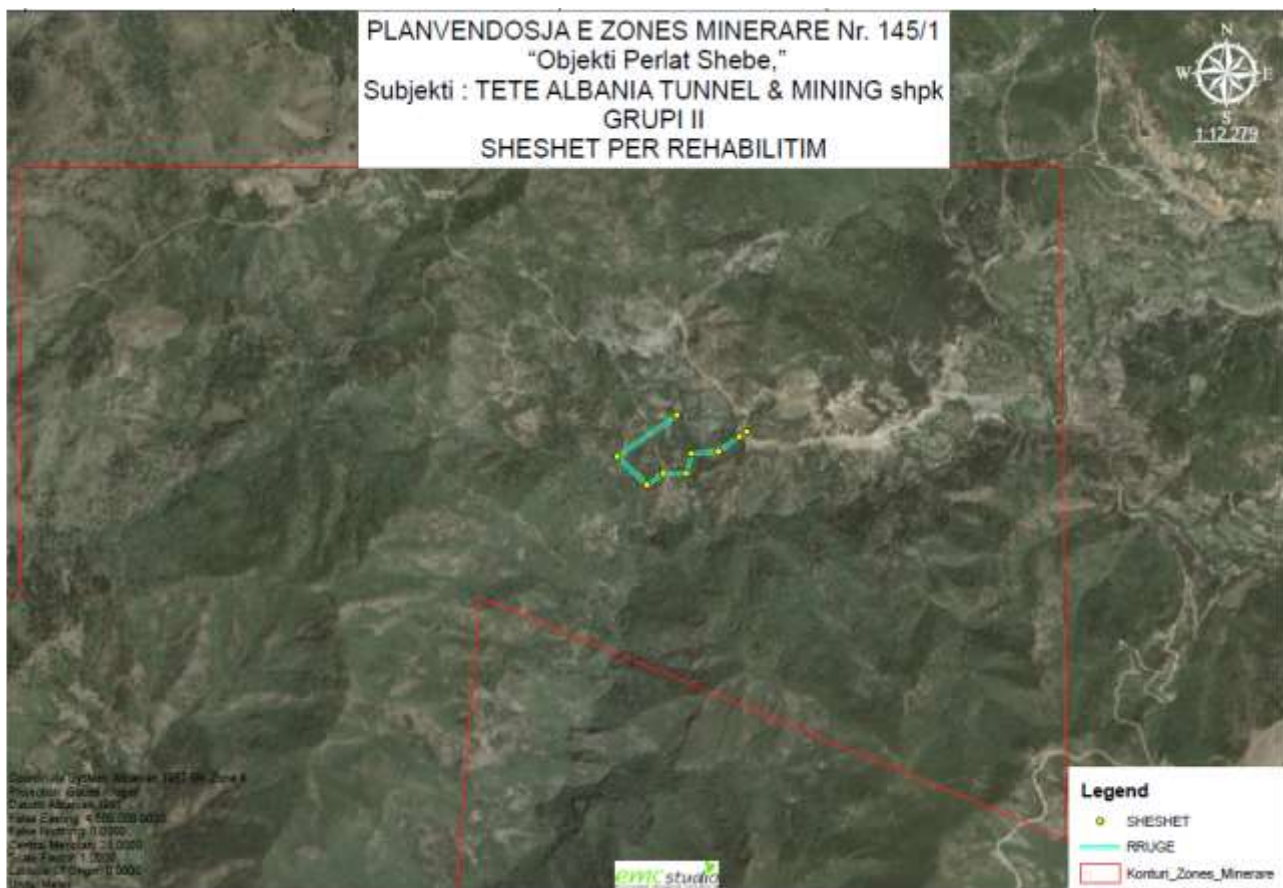


Figura 7: Planvendosja e zones minerare Perlat Shebe ne lidhje me sheshet e kerkim zbulimit.

### 3. Informacion per qendrat e banuara

(ne zonen ku propozohet te zbatohet projekti, shoqeruar me fotografi dhe te dhena per distancen e tyre nga vendndodhja e projektit te propozuar, si dhe percaktimin e njesise se qeverisjes vendore qe administroren territorin ku propozohet projekti; skicat dhe planimetrite e objekteve dhe strukturave te projektit, si dhe menytrat dhe metodat qe do te perdoren per ndertimin e objekteve dhe strukturave te projektit)

**Zona Gjeografike Bashkia Mirdite:** Mirdita kufizohet ne veri me Bashkite e Fushe Arresit dhe Pukes, ne perendim me Lezhes dhe ne lindje me Bashkine e Kukesit. Ne jug-lindje me bashkine Diber, ne jug me Bashkine Mat ndersa ne jug-perendim me bashkine Kurbin. Qendra e kesaj bashkie eshte qyteti i Rreshenit. Kjo bashki perbehet nga 7 njesi administrative, te cilat jane: Rresheni, Rubiku, Selite, Kthelle, Fan, Orosh dhe Kaçinar. Te gjitha njesite administrative jane aktualisht pjese e rrethit te Mirdites. Bashkia e re ka nen administrimin e saj kater qytete (Rreshen, Rubik, Kurbnesh dhe Reps) dhe 81 fshatra.



Figura 8:Harta administrative e Bashkisë Mirditë

#### Popullsia Bashkia Mirdite

Popullsia: Sipas Censurit të vitit 2011, Mirdita ka 22,103 banorë. Ndërkohë që sipas Regjistrimit Civil kjo bashki numëron 37,384 banorë. Me një sipërfaqe prej 869.71 km<sup>2</sup>, bashkia e re ka një densitet prej 42.98 banorë/km<sup>2</sup> sipas Regjistrimit Civil dhe 24.64 banorë/km<sup>2</sup> sipas Censurit 2011.

Të dhënat tregojnë se lëvizje të mëdha demografike zhvendosëse kanë ndodhur në të gjithë bashkinë. Këto lëvizje kanë të gjitha kah negativ dhe shënojnë largim dhe ulje të popullsisë në drejtim të zonave të mëdha urbane dhe jashtë vendit. Kjo ulje e popullsisë në rang bashkie arrin në 40.35%. Gjithashtu si pjesë e Qarkut Lezhë, Bashkia e Mirditës ka numrin më të ulët të banorëve për njësi në rang qarku. Ndryshime shumë të mëdha strukturore kanë ndodhur në ekonomi, duke e përkeqësuar zhvillimin e zonës. Para viteve '90, profili ekonomik lidhej me industrinë e shfrytëzimit të pasurive nëntokësore, kryesisht bakër, pirit, krom dhe numri i punëtorëve në industrinë minerare arrinte në 12000.

Zona tone e studimit i perket nje zone rurale dhe merret kryesisht me pune bujqesore, blegtorale nje pjese e vogel eshte e punesuar ne objekte te ndryshme minerare qe jane ne aktivitet ne kete zone. Ata banojne ne fshatrat perreth qe bejne pjese ne komunat me te njejtin emer. Qendrat me te aferta te banuara jane lagjet Lekegegaj, Ndrejaj dhe Sulejman te fshatit Perlat si dhe ne qytetin e Rrubikut dhe ate te Rreshenit. Nje pjese e mire e popullsisë punon ne emigracion dhe kryesisht ne Greqi. Popullsia e pergjitheshme e fshatrave te siperpermendur eshte rreth 6200 banore.



Qarku	Qendra e Bashkisë	Njësitë administrative përbërëse	Qytetet dhe fshatrat në përbërje të tyre	Popullsia sipas Census 2011	Popullsia sipas Regjistrimit Civil	Sipërfaqja KM <sup>2</sup>
Lezhë	Qyteti Rrëshen	Rrëshen	Qyteti Rrëshen, Fshatrat; Ndërfushas ,Ndërfan, Gëziq, Tarazh, Jezull, Kodër Rrëshen, Sheshaj, Fushë-Lumth, Malaj, Malaj Epërm, Tenë, Lurth, Bukmirë, Kulmë	22,103	37,384	870
		Rubik	Qyteti Rubik, Fshatrat; Fierzë, Bulshizë, Fang, Rasfik, Katund i Vjetër, Munaz, Rreja e Zezë, Rreja e Veles, Vau Shkezë, Rrethi i Sipërm, Livadhëz, Bulger			
		Selitë	Qyteti Kurbnesh, Fshatrat; Lufaj, Bardhaj, Lëkundë, Zajs, Kthellë e Sipërme, Kurbnesh-fshat, Mërkurth, Kumbull			
		Kthellë	Fshatrat; Perlat Qendër, Perlat i Sipërm, Shebe, Tharr, Trojë, Prosek, Rrushkull, Ujë, Shtrezë			
		Fan	Fshatrat; Klos, Shtrungaj, Bisakë, Fan, Zall-Xhuxhë, Katundi i Ri, Konaj, Shëngjin, Petoq, Xhuxhë, Dardhëz, Thirrë, Sang, Hebe, Domgjon, Gjakëz, Munellë			
		Orosh	Qyteti Reps, Fshatrat; Kullaxhi, Blinisht, Pshqesh, Mashtërkor, Shëmri, Grykë Orosh, Lgjin, Bulshar, Planet, Ndërshen, Nënshajt, Kodër-Spaç, Gurth-Spaç, Lajthizë			
		Kaçinar	Fshatrat; Kaçinar, Arrëz, Kuzhnen, Simon, Shëngjergj, Shtuf, Shpërdhezë			

### Zhvillimi ekonomik Bashkia Mirdite

Zona ka karakter tipik malor dhe rural. Të ardhurat financiare të popullatës mbështeten kryesisht në prodhimet bujqësore, nga zhvillimi blegtoral dhe nga pemëtaria. Zona malore mbi lartësinë e kultivimit të hardhisë, përdoret efektshëm për kultivimin e pemëtarisë intensive (sidomos të molltoreve mbi nënshartesa xhuxhe), si dhe të zhvillimit të një bujqësie biologjike.

Tendencë është zhvillimi i blegtorisë së imët dhe sidomos të të dhirtave, pasi prodhimi i mishit, qumështit dhe sidomos të djathrave, përbëjnë një "kurs" të ri të të ushqyerit të popullsisë dhe kërkesave të tregut preferencial, prodhimet e të cilave janë të kërkuara edhe nga tregu kosovar, më i pranishëm pas ndërtimit të superstradës. Në këtë sektor është dyfishuar numri i krerëve. Nënproduktet blegtorale të zonës, si nënprodukte të karakterit bio, janë tejet të kërkuara nga tregu ynë dhe ai rajonal. Burimet kullimore të territorit të bashkisë dhe të bjeshkëve përreth bëjnë të mundur prodhime blegtorale shumë cilësore dhe me kosto të ulët, gjë që i bën konkuresse dhe të kërkuara në treg.

Interesante është edhe tendenca e shtimit të bletarisë, ku numri i koshereve të bletëve është dyfishuar brenda këtyre dy viteve të fundit. Dhe jo vetëm shtimi numerik i bletëve, por më e rëndësishmja niveli profesional i lartë për mbarështimin e bletarisë. Jo rrallë sot merret mbi 40 kg mjaltë/zgjuja. Prirje në rritje vihen re edhe në ngritjen e komplekseve të rritjes dhe mbarështimit të shpendtarisë, si dhe të rritjes së derrit. Këto janë dy aktivitete ekonomike me një konsum të madh dhe tradicional të popullsisë së rrethit të Mirditës.

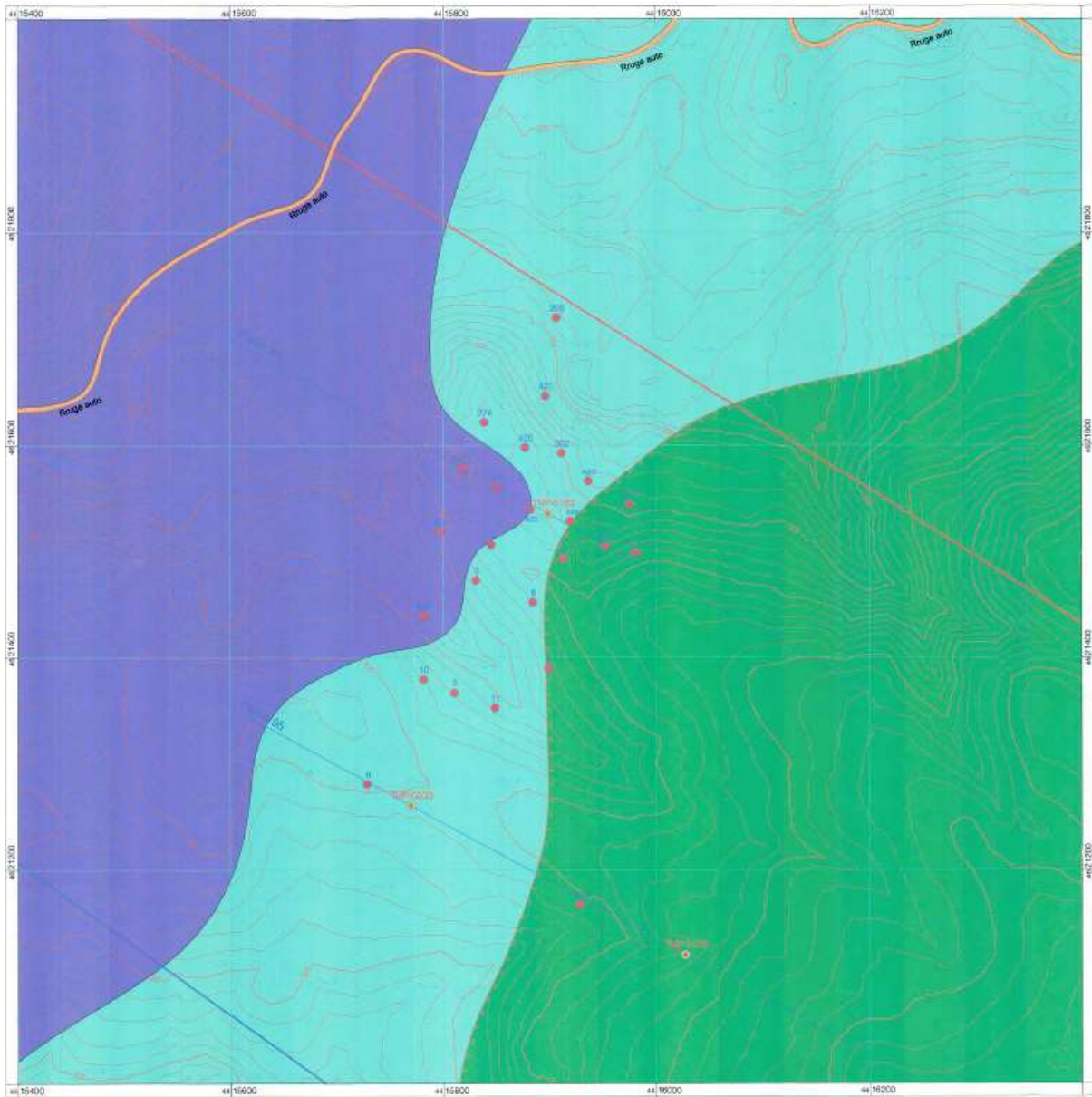
### 3.1 Skicat dhe Planimetrite objekti “Perlati Jugor”



# HARTA GJEOLGJIKE E ZONES PERLATI JUGOR

## Shkalla 1/2,000

Përpiloi me disa ndryshime dhe plotësime : Ph.D. Aslan DACI (Janar, 2023)  
 Bazuar në hartën gjeologjike të shkallës 1:2000, të vendosurimit Perlat (1986)



- SHFJEGUES**
- Metaruli ofilitik i ngjyrosur
  - Kryeshtet lava jastekore andezitike, tufë dhe tsagomerale
  - Shkembirje ultrabazike, kryeshtet harcburgite, serpentinite
  - Tektonike shpërndarje mbulesore
  - Shpime historike të kryera
  - Shpime të projektuar për tu kryer
  - Niveli i lartësive së gjeologjike të Perlatit
  - Konturi i lartësive të obukimit Perlati-Shutba

<b>HARTË STUDIUM:</b> H & M MINING PROJEKTE DHE KONSULTANCE Ing. Arben A. DASHI Ing. Gëzim P. D. A. DACI Ing. Ismail L. SARACI POROSITUR NGA: SHOQËRIA TËTË MINING ALBANIJA S.H.A.		Projekti i kërkimit gjeologjik për zonën minerale në MAS, Rajonin Perlati Harta gjeologjike e zonës "Perlati Jugor" Shkalla 1:2000 Vendi Nr. 3
--	--	---

Figura 9: Harta gjeologjike e rajonit Perlati Jugor



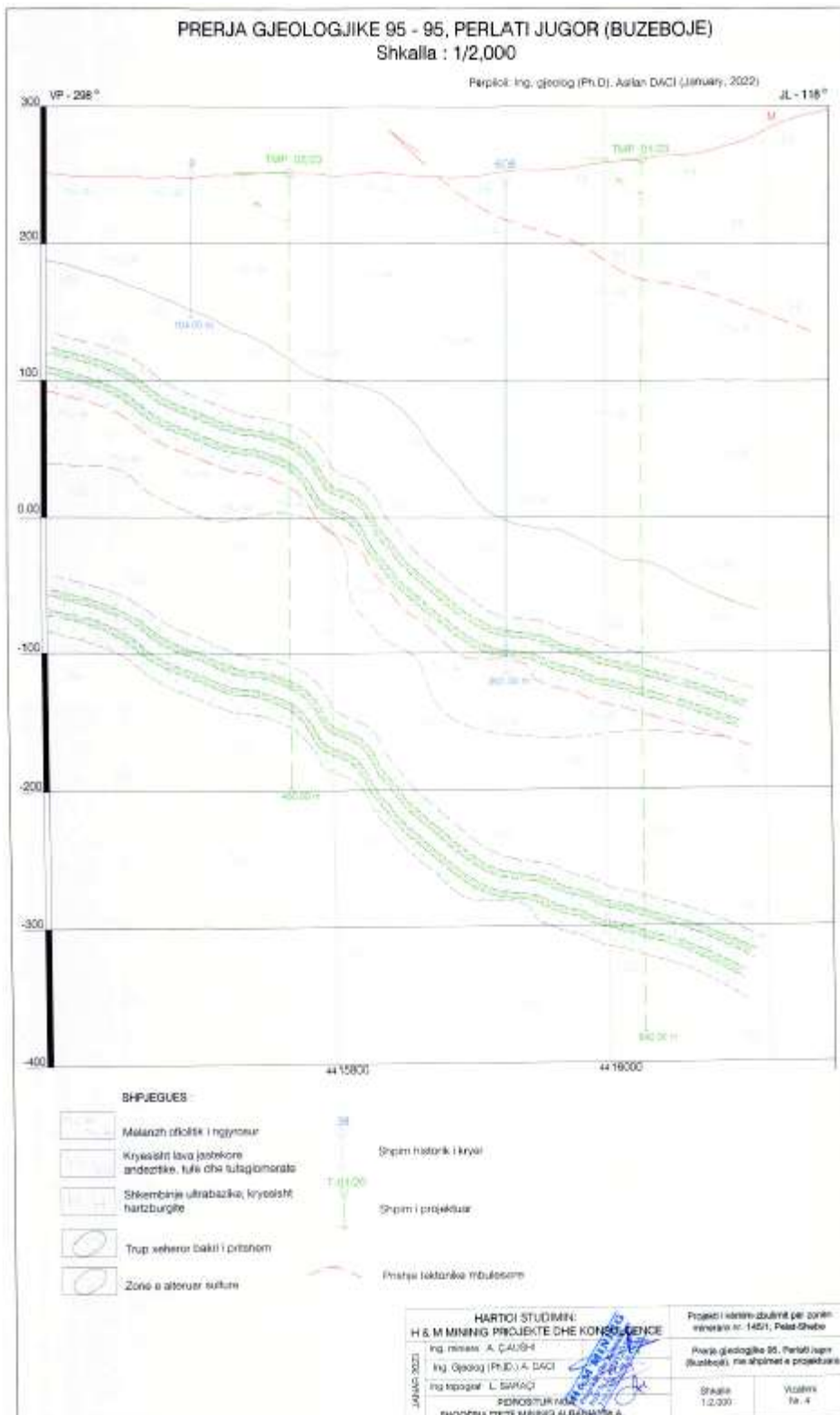


Figura 10: Prerja gjeologjike

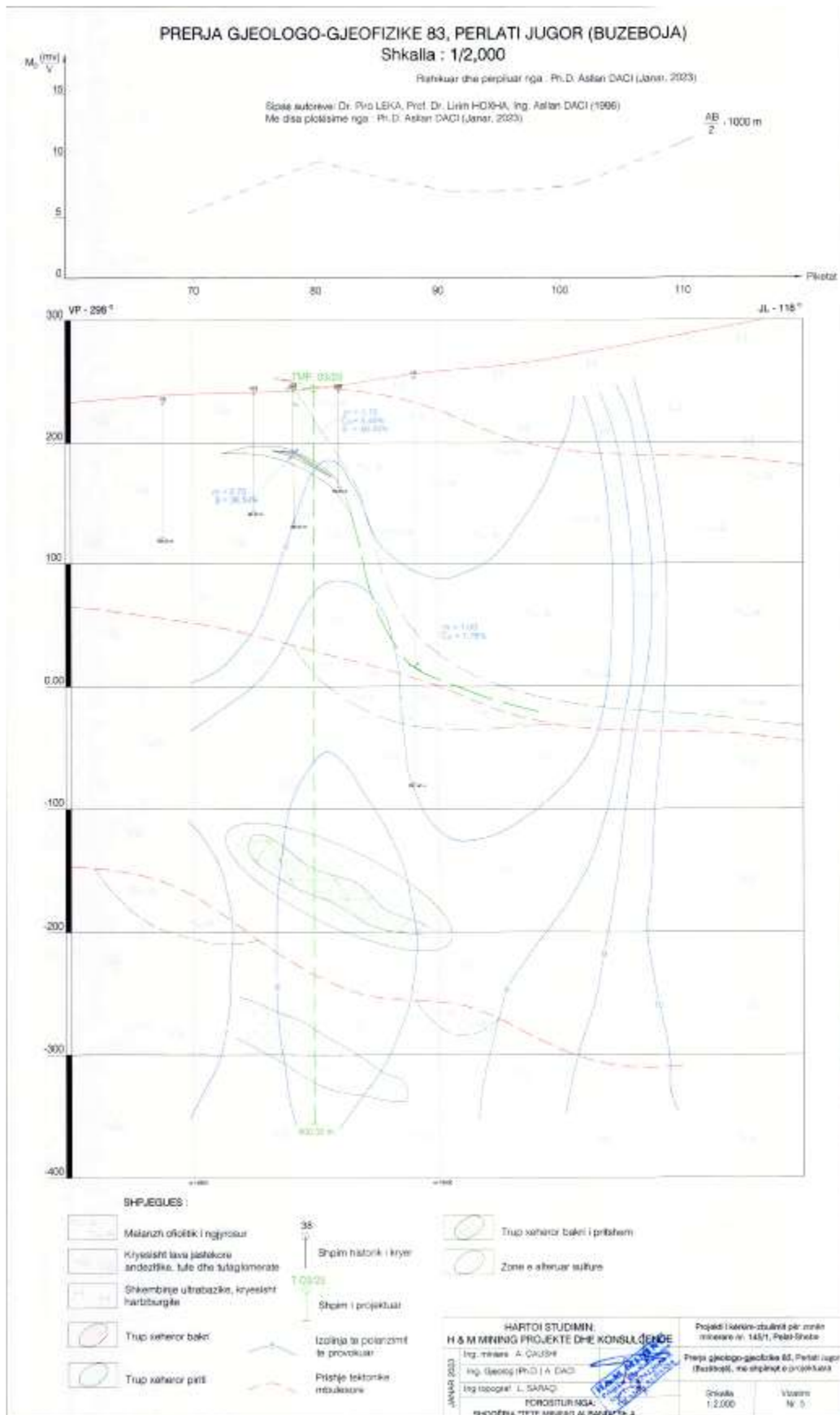
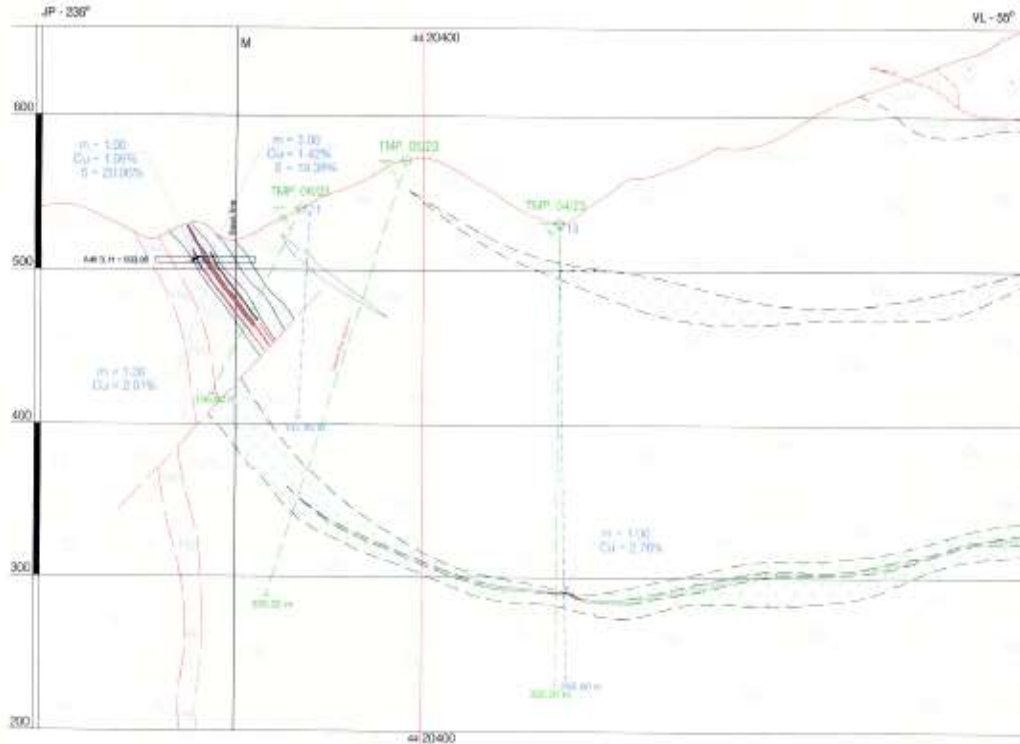


Figura 11: Prerja gjeologjiko-gjeofizike

PRERJA GJEOLOGJIKE 0-0, OBJEKTI TUTURIQ  
Shkalla : 1/2,000

Spas : Ing. Gjeolog Martin LEGISI (1995)  
Përkujtim me disa ndryshime dhe plotësime : Ph.D. Aslan Daci (Janar, 2023)



SHpjEGUES :

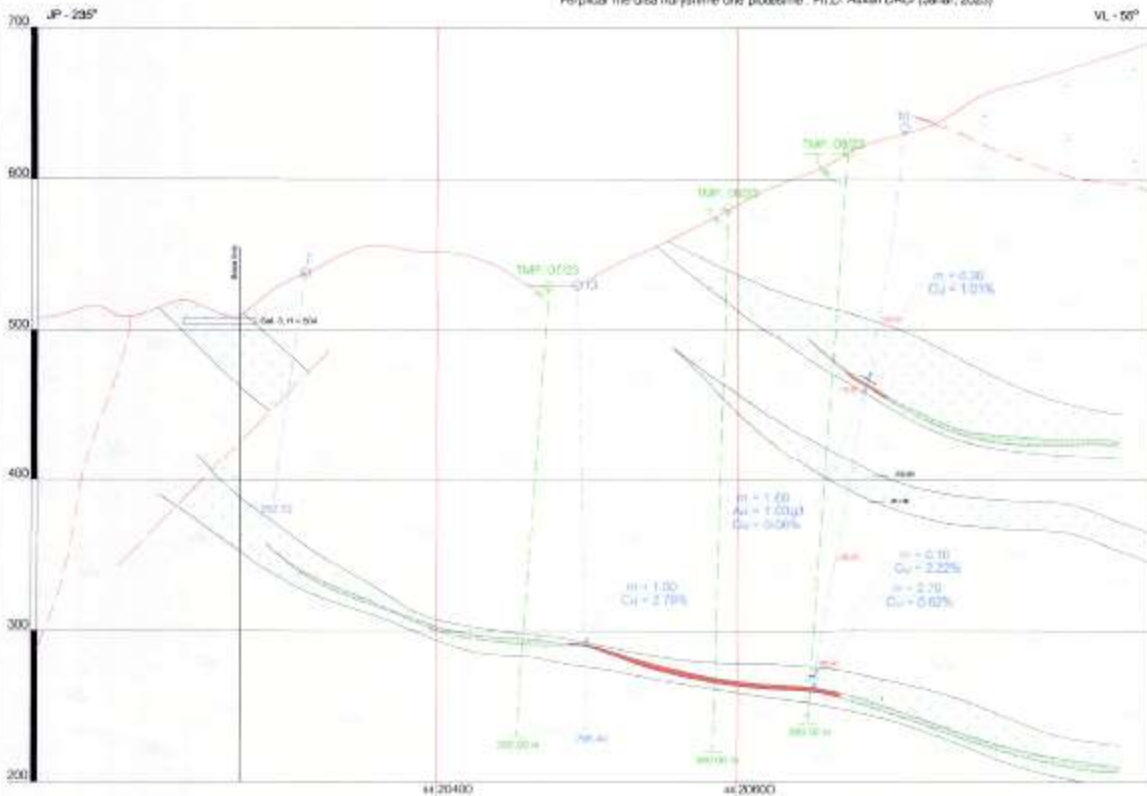
- |  |   |  |   |  |   |
|--|---|--|---|--|---|
|  | Melaniti ofiolitik i ngjyrsur                               |  | Trup xehoror bakri; a) i vërtetuar, b) i supozuar |  | Shpim historik i kryer me rezultat pozitiv, i projektuar në këtë profil |
|  | Kryesisht lava jastkore andezitike, tufa dhe kalçipërmatite |  | Zona e abruar sulfure                             |  | Shpim i projektuar  |
|  | Andezito-bazaltit, dhe lava jastkore bazaltit-andezitike    |  | Fishtë tectonike; a) shkëputje, b) mbuleson       |  |   |
|  | Gabbro diorite  |  |   |  |   |
|  | Shkëmborja ultrabazike, kryesisht hertzburgite              |  |   |  |   |

JANAR 2023 HARTOJ STUDIMIT H & M MINING PROJEKTE DHE KONSULJENÇE Ing. Imzra A. ÇALSHI Ing. Gjeolog Ph.D. A. Daci Ing. Inxhinjer L. SARACI POROSTUJËSIA SHOCIETIA "ETE MINING ALBANIA" Sh.p.a.	Projekti kaqëruar sipas zërit rrethor nr. 145/1, Peta-Stebe
	Përje gjeologjike 0-0, objekti Tuturq, Shkalla 1:2,000 Vitezi Nr. 7



PRERJA GJEOLOGJIKE (-1)- (-1), OBJEKTI TUTURIQ  
Shkalla : 1/2,000

Sipas : Ing. Gjeolog Martin LEGISI (1995)  
Përpiluar me disa ndryshime dhe plotësime : Ph.D. Askan DADI (Janar, 2023)



- SHPJEGUES:**
- Melanjë afërkëmbë dhe ngjyrosur
  - Kryesisht lëviz jashtëkore andezitike, tufë dhe tufagjigjorale
  - Andezito-bazaltë, dhe lëviz jashtëkore bazaltë-andezitike
  - Gabro diabaze
  - Trup xehoror bakri; a) i vërtetuar, b) i supozuar
  - Zona e alteruar sulfurore
  - Fritje tektonike; a) shkëputje, b) mbulesore

Shtimi historik i kryer me rezultat pozitiv, i projektuar në këtë profil

Shtimi i projektuar për fu kryer

SHKALLA 1:2000 2023	<b>HARTOJI STUDIUMIN:</b> <b>H &amp; M MINING PROJEKTE DHE KONSULLENCE</b> Ing. molim. A. CAJSHI Ing. Gjeolog Ph.D. A. DADI Ing. topograf L. SARAÇI	Projekti kërkim-dulumë për zonë mineralnë nr. 145/1, Pella-Stratë  Prerje gjeologjike (-1)-(-1), Tuturq, Medite me shpërndarje e projektuar
	<b>POROMIRI HQA</b> <b>SHKODERIA "TETE MINING ALBANIJA" SH.A.</b>	Shkalla 1:2000
	Vite Nr. II	

**PRERJA GJEOLGJIKE 3 - 3, OBJEKTI TUTURIQ**  
Shkalla : 1/2,000

Sipas : Ing. Gjeolog Martin LEGISI (1995)  
Përpiluar me disa ndryshime dhe plotësime : Ph.D. Aslan DACI (Janar, 2023)

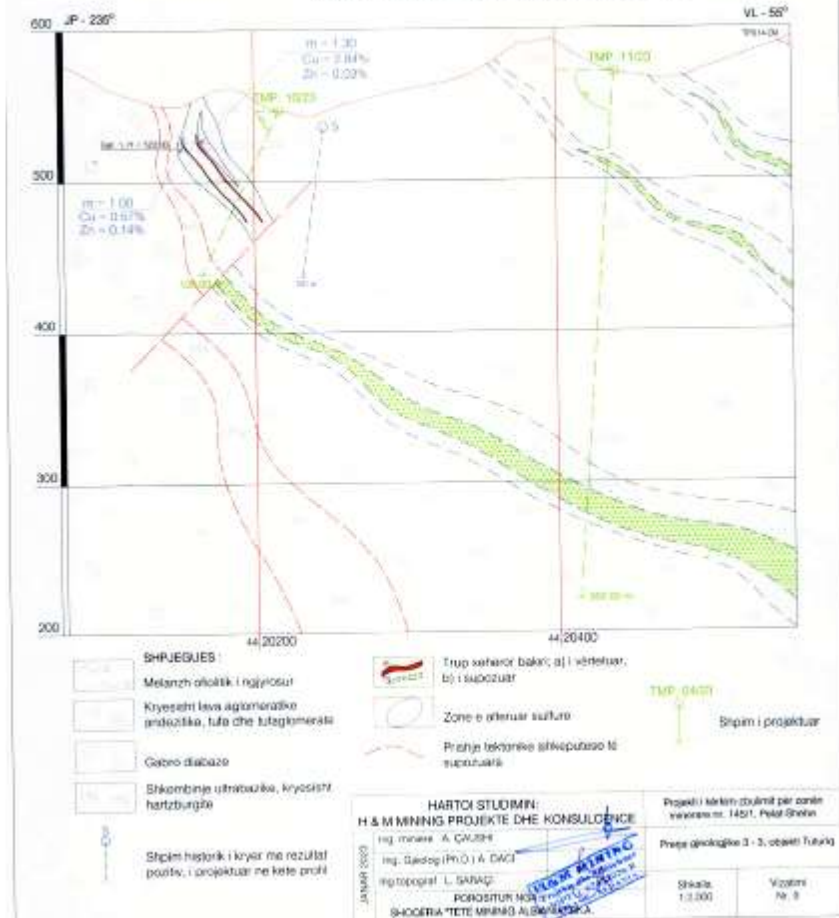
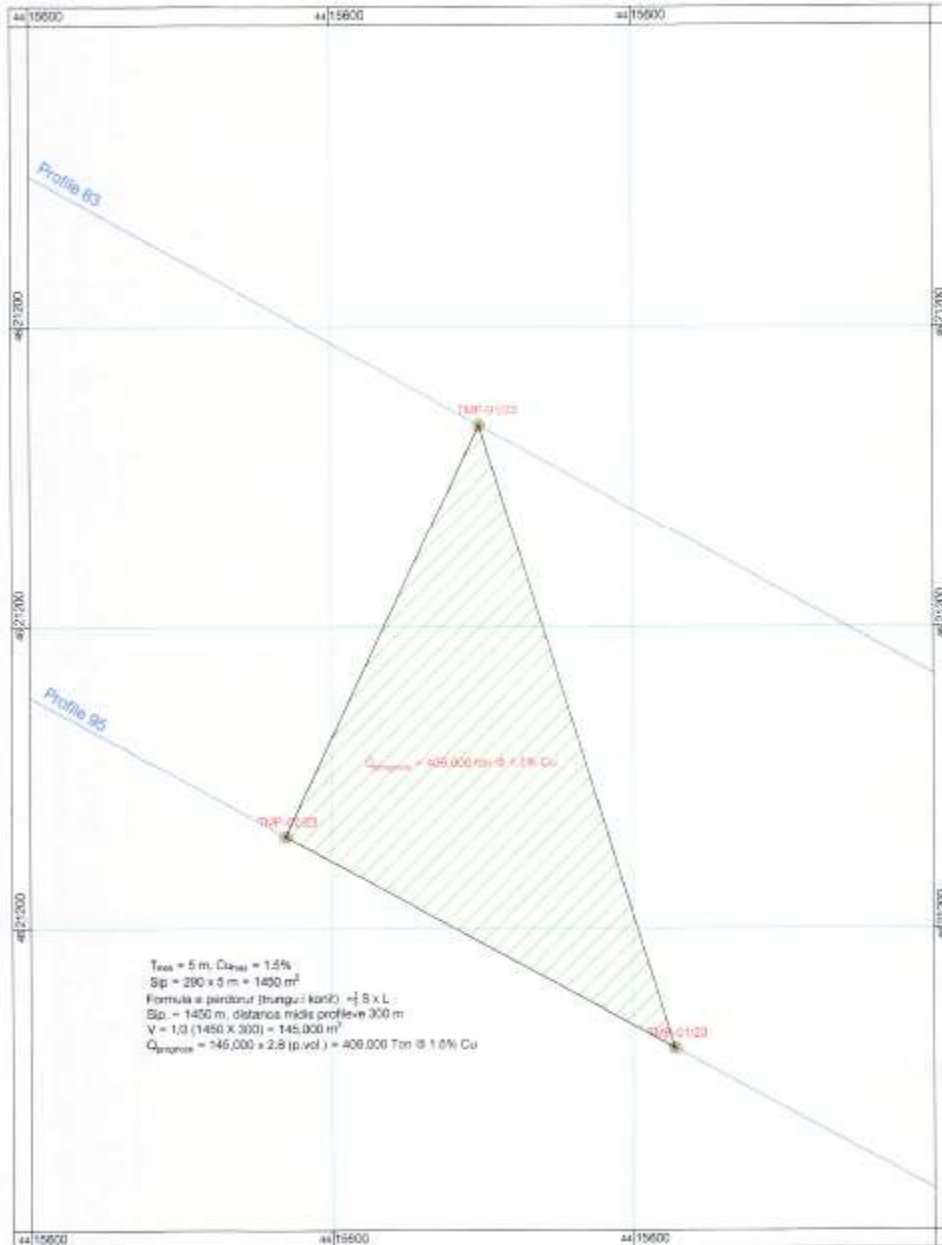


Figura 12: Prerja gjeologjike

PROJEKSIONI HORIZONTAL E REZERVAVE TE PRITSHME, PERLATI JUGOR

Shkalla 1:2,000

Përpiloi : Ph.D. Aslan DACI (Janar, 2023)



SHPJEGUES:

TMP-01023



Stipime te projektuarit per fu kryer



Bloku i rezervave te pritshme

HARTOJ STUDIUMI  
H & M MINING PROJEKTE DHE KONSULLENCE

Ing. minare A. CAUSHI  
Ing. Gjeologj. (Ph.D.) A. DACI  
Ing. Inxhinier. L. SARAQI

JANAR 2023

FORCISTUR NGA  
SHOQERIA TETE MINING ALBANIA

Projekti i bashku-celimit per zonën  
minare nr. 145/1, Pezo-Shebe

Projektori horizontal i rezervave  
te pritshme, Perlati Jugor

Shkalla

1:2,000

Vizimi

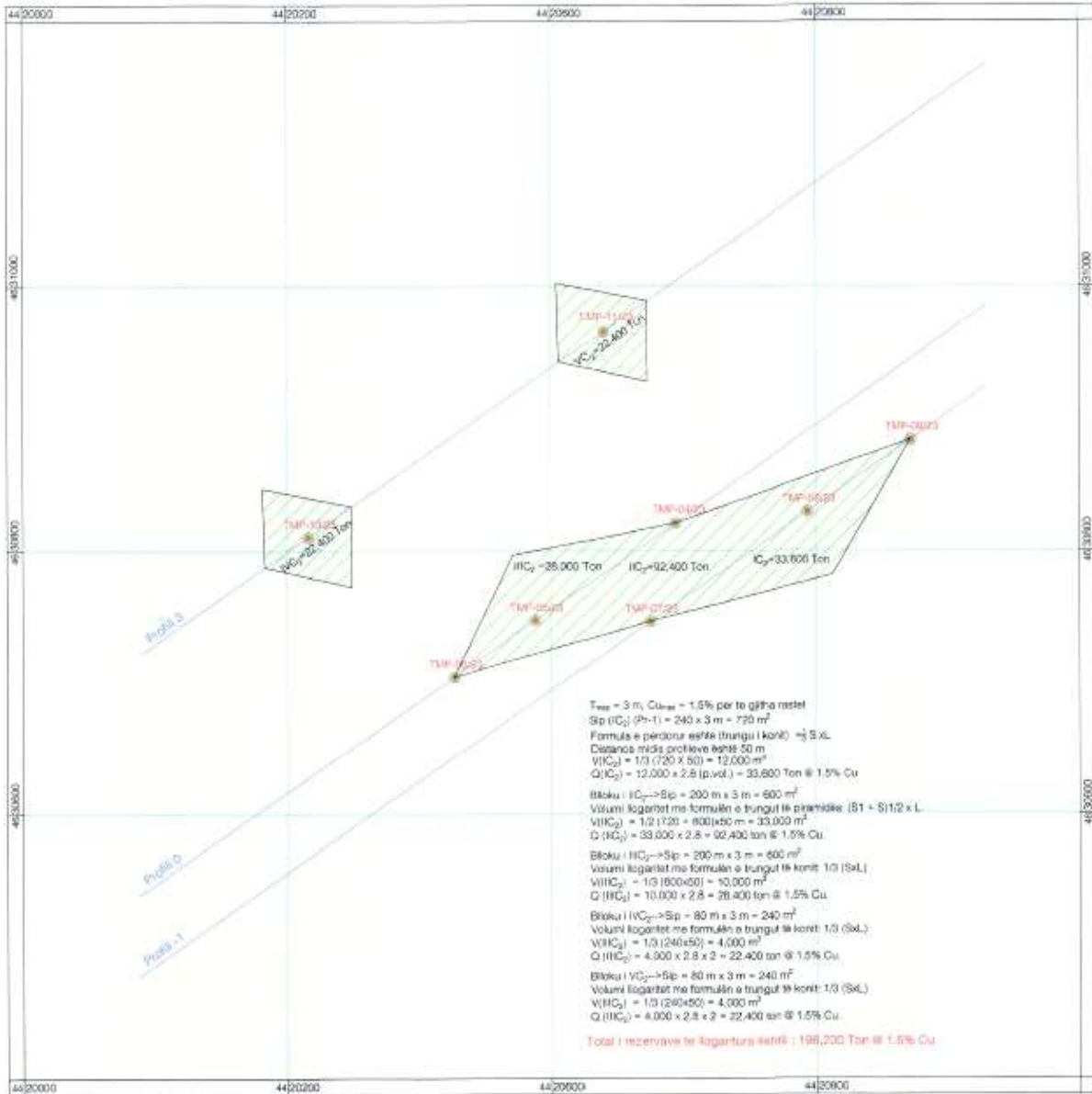
Nr. 10



PROJEKSIONI HORIZONTAL I REZERVAVE TE PRITSHME NE OBJEKTIN TUTORIQ

Shkalla 1:2,000

Përpiloi : Ph.D. Asllan DACI (Janar, 2023)



SHFJEGUES:  
 TMP 07/23 Shpime të projektuar për fu kryer  
 Bloku i rezervave të pritshme

HARTOI STUDIUMI: H & M MINING PROJEKTE DHE KONSULLENCE Ing. mësues A. ÇAKSHI Ing. Gjeolog (Ph.D.) A. DACI Ing. Inxhinjer L. SARACI KORPORATË NGA SHOCIËTIA "ETE MINING ALBANIA" SH.A.		Projekti i kërkimit dhe përvojës për zonën rezervave nr. 1451, Posa Shaba Planimetria e rezervave të pritshme në objektin, Tutoriq
JANAR 2023 Shkalla 1:2,000	Vitezhiti Nr. 11	

Figura 13: Projektioni horizontal

# RAPORT TEKNIK

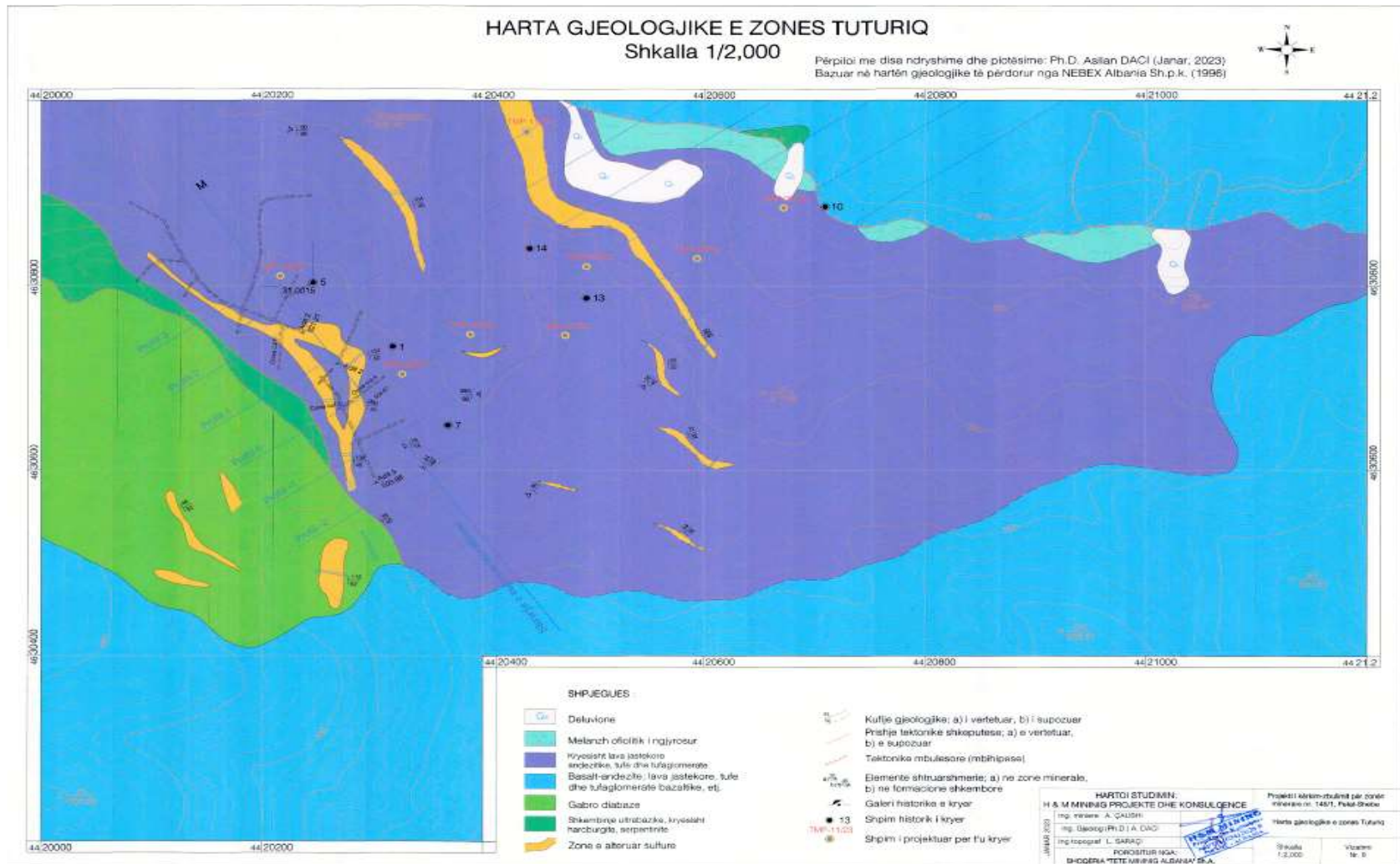


Figura 14: Harta gjeologjike

#### **4. Pershkrimin e proceseve ndertimore dhe teknologjike (perfshire kapacitetet prodhuese /perpunuese, sasite e lendeve te para dhe produktet perfundimtare te projektit)**

##### **Mënyra e propozuar e kërkim-zbulimit të mineralit të bakrit të zonës**

- Fazat e zhvillimit të programit të punës (faza e kërkimit, faza e zbulimit / faza e zbulimit):

###### **a) Faza e parë (faza e kërkimit);**

Në këtë fazë do të thellohet njohja me punimet historike të kryera në territorin e lejes së zbulimit, do të shfrytëzohet materiali arkivor në Shërbimin Gjeologjik Shqiptar dhe në vazhdim do të bëhen disa vrojtme gjeologjike në terren në trajtën e marshutave me qëllim saktësimin e gjeologjisë dhe të mineralizimit sulfuror të bakrit në këtë zonë. Në këtë fazë do të kryhen 3 shpime të thella kërkimore në Perlatin Jugor (Buzëbojë), me qëllim kërkimin e vazhdimësisë së aksit të strukturës xeherore të vendburimit Perlat në nivelet e thella.

###### **b) Faza e dytë (faza e zbulimit);**

Kjo fazë do të konsistojë në kryerjen e disa shpimeve gjeologo-zbuluese, në pjesën më veriore të rajonit Perlat-Shebe, në objektin Tuturiq.

- Lloji i punimeve gjeologjike të projektuara sipas fazave:

Në fazën e parë të kërkimit, do të planifikohen rreth 100 km marshuta kërkimi në shkallën 1:10,000, për saktësim të mëtejshme gjeologjike, të tektonikës dhe të mineralizimit, në Perlatin Jugor (Buzëbojë) dhe në ekstremin më verior të rajonit, në Kthellë të Epërme. Në këtë rajon, Në rajonin Perlat-Shebe, për më shumë se 40 vjet janë kryer punime kërkim-zbulimi të kombinuara; me punime sipërfaqësore, galeri dhe shpimi.

Në këtë kuptim, në sipërfaqe nuk mendojmë të kryhen punime minerare sipërfaqësore, pasi kjo fazë punimesh është e tejkaluar.

Në fazën e zbulimit, parashikohen vetëm punime shpimesh.

##### **Përshkrimi i programit të kërkim-zbulimit të propozuar**

- i. Studimet gjeologjike dhe punimet e projektuara në zonën e kërkuar për leje kërkim- zbulimi;
- ii. Studimet hidrogeologjike (*nuk do të ketë*);
- iii. Studime teknologjike (*nuk do të ketë*);
- iv. Fazat e kryerjes së punimeve sipas afateve (*punime kërkimi, punime zbulimi*);

**Në fazën e parë të kërkimit**, do të kryhen rreth 100 km marshuta të shkallës 1:10,000 me qëllim saktësimin e mëtejshëm të gjeologjisë, të tektonikës dhe të mineralizimit në rajon, në funksion të realizimit projektit me shpime të kërkim-zbulimit. Këto marshuta në kohë, do të realizohen në vitin e parë të aktivitetit minerar, para fillimit të kryerjes së punimeve të shpimit të fazës së kërkimit dhe të zbulimit.



## RAPORT TEKNIK

Do të synohet që në këndvështrimin e sotëm të gjeologjisë së rajonit, të bëhet ndonjë saktësim dhe plotësim në funksion të këtij projekti.

### v. Punimet gjeologjike të projektuara

Duke analizuar të dhënat e shpimeve historike të kryera në Perlatin Jugor (Buzëbojë), shumica prej të cilave janë projektuar të cekta mbështetur në idetë e kohës dhe disa shpime të tjera të thella, por që kanë mbetur pa e kryer detyrën për thellësi, për shkak të mbetjes në avari nga komplikacionet që shkaktonte melanzhi ofiolitik, është e domosdoshme që në këtë sektor mbështetur në evolumin e mendimit gjeologjik për vazhdimësinë e munshme të mineralizimit të vendburimit Perlatit në shtrirje drejt jugperendimit, të kryhen të paktën 3 shpime kërkimi.

Duke vlerësuar rezultatet inkurajuese të punimeve historike të kërkim-zbulimit në objektin Tuturiq, në pjesën më veriore të rajonit, të kryera në vitet '90; mendojmë se ky objekt paraqet interes për perspektivën bakërmbajtëse, prandaj kryerja e disa shpimeve në ndjekje të këtyre rezultateve është e domosdoshme.

*Në këtë detyrë projektimi, është synuar të zbulohen rezerva të reja bakri në pjesën jugore dhe veriore të vendburimit të Perlatit, të përfshira në lejen minerare të kërkim - zbulimit Nr. 145/1.*

## Faza e I

### Kërkimi në Perlatin Jugor (Buzëboja)

**Prerja gjeologjike (95-95), Perlati Jugor (Buzëboja)** – Projektohet shpimi nr. **TMP- 01/23**, me kënd 90°, dhe me thellësi 640 m, për të ndjekur në shtrirje vazhdimësinë e mundshme të mineralizimit sulfuror të Perlatit në nivelet më të thella industriale të vërtetuara në këtë vendburim. Më në perendim, me hap të largët kërkimi nga shpimi **TMP- 01/23**, është projektuar **shpimi TMP-02/23**, me kënd 90° dhe me thellësi 450 m. Kryerja më në perendim e këtij shpimi ka për qëllim të kontrollojë përveç nivelit të thellësisë, edhe një nivel mineralizimi afërsipërfaqësorë të intersektuar nga disa shpime të cekta historike të Buzëbojës.

**Prerja gjeologjike (83-83), Perlati Jugor (Buzëboja)** – Është 300 m më në veri të profilit 95, në shtrirje drejt vendburimit të zbuluar të Perlatit. Në këtë profil është projektuar **shpimi TMP-03/23** i mbështetur jo vetëm nga mendimi dhe premisat gjeologjike, por edhe nga disa të dhëna gjeofizike të kryera sipas një projekti në vitin 1996. Kryerja e këtyre shpimeve, do të hedhë dritë mbi perspektivën bakërmbajtëse të Perlatit Jugor, ose në të kundërt e përcakton atë, si një sektor jo perspektiv.

## Faza e II

### Kërkim-zbulimi dhe zbulimi në pjesën veriore të rajonit Perlat-Shebe, në Objektin Tuturiq

**Në prerjen gjeologjike (0-0)**, projektohet shpimi **TMP-06/23**, me kënd 63°, azimut 235° dhe thellësi 135 m, 40 m në rënije trupave xeherorë të intersektuar nga galeria 3 (1 m @ 1.06% Cu; 3 m @ 1.42% Cu; 1 m @ 2.01% Cu).

Në këtë profil, projektohet shpimi **TMP-05/23**, me hap kërkimi nga rezultati i **shpimit TMP-06/23**, për arsye të një komplikimi tektonik të mundshëm, rreth 100 m më në rënije të këtij shpimi, me kënd 71°, azimut 235° dhe thellësi 300 m.

## RAPORT TEKNIK

Po në këtë profil, në ndjekje të rezultatit të shpimit historik nr. 13 (1 m @ 2.76% Cu), 30 m larg këtij rezultati më në veri, projektohet **shpimi TMP-04/23**, me kënd 90°, dhe thellësi 300.

**Prerja gjeologjike (-1) – (-1)**, në ndjekje të rezultateve të shpimit historik nr.13 (1.00 m @ 2.76% Cu, projektohet **shpimi TMP-07/23**, me kënd 86°, azimuth 235°, dhe me thellësi 300 m.

Midis rezultateve respektive të shpimeve historike 13 dhe 10; (1 m @ 2.76% Cu), (1.6 m @ 1.06g/t Au) dhe (2.7 m @ 0.62% Cu) projektohet **shpimi TMP-08/23**, me kënd 88°, azimuth 235°, dhe thellësi 360 m.

Më në rënije të shpimeve të mësipërme në këtë prerje, në ndjekje të rezultait të shpimit historik nr. 10 (1.6 m @ 1.06g/t Au, dhe (2.7 m @ 0.62% Cu), projektohet **shpimi TMP-09/23**, me kënd 86°, azimuth 235° dhe thellësi 360 m.

Në rast të rezultateve pozitive që mund të fitohen nga këto shpime, do të projektohen shpime të tjera zbulimi.

**Prerja gjeologjike (3-3)**, projektohet **shpimi TMP10/23**, me kënd 64°, azimuth 235° dhe thellësi 120 m, për të ndjekur 40 – 50 m në rënije rezultatet e galerisë nr. 1; (1 m @ 0.57% Cu, 1.30 m @ 2.84% Cu).

Në këte prerje, me hap të largët kërkimi për vlerësimin e disa zonave të mineralizuara sulfure, por në vartësi të rezultateve të shpimeve që do të kryhen në prerjet (0-0) dhe (-1-1), projektohet shpimi **TMP11/23**, me kënd 86°, azimuth 235° dhe me thellësi 350 m.

Metrazhi sipas objekteve:

Perlati Jugor (Buzëboja) = 1,960 ml.

Pjesa veriore e rajonit Perlat-Shebe (objekti Tuturiq) = 1,975 ml.

**Në total: 11 shpime të projektuara me një metrazh prej 3,935 ml.**

Lloji i Punimeve të projektuara dhe volumi i tyre:

Lloji i Punimeve	Vëllimi i tyre
Studim, projektim, vlerësim	3 copë
Marshuta gjeologjike, vrojtme në terren	100 km
Rilevim topografik në shkallë 1:2000	-
Rilevime, redaktime gjeologjike në shkallë 1:10,000 etj.	-
Rilevim gjeologjik në shkallën 1:2000	-
Kanale	-
Puse, pusëza	-
Pastrime, gërmime	-
Shpime	3,935 ml
Galeri, ringritje galerie	-
Karriera	-
Aaliza kimike	300 copë

## RAPORT TEKNIK

Perpunim dhe studim anshlifesh	20 copë
--------------------------------	---------

*Tabela e punimeve të projektuar (për çdo shesh) në zonën minerare Nr145/1*

Nr.	Nr. i punimit	Profili	Azimuti	Këndi	Thellësia	Koordinatat e punimeve	
			në (°)	në (°)	në (ml)	X	Y
1	TMP - 01/23	95		90	640.00	4416027.81	4621120.76
2	TMP - 02/23	95		90	450.00	4415769.57	4621261.08
3	TMP - 03/23	83		90	600.00	4415898.65	4621534.82
4	TMP - 04/23	0-0		90	300.00	4420493.49	4630820.80
5	TMP - 05/23	0	235	71	300.00	4420388.44	4630747.66
6	TMP - 06/23	0	235	63	135.00	4420326.94	4630704.83
7	TMP - 07/23	-1	235	86	300.00	4420474.46	4630746.62
8	TMP - 08/23	-1	235	88	360.00	4420593.68	4630829.63
9	TMP - 09/23	-1	235	86	380.00	4420671.81	4630884.03
10	TMP - 10/23	3	235	64	120.00	4420216.33	4630810.60
11	TMP - 11/23	3	235	86	350.00	4420439.21	4630965.78
Total:					3,935.00		

### 5. Informacionin per infrastrukturen e nevojshme

per lidhjen me rrjetin elektrik, furnizimin me uje, shkarkimet e ujerave te ndotura dhe rnbetjeve, si dhe informacionin per rrugët ekzistuese te aksesit apo nevojen per hapje te rrugeve te reja;

- **Furnizimi me energji elektrike, uje dhe telefoni**

Gjate fazës se kerkim zbulimit nuk parashikohet të përdoren makineri dhe pajisje të ndryshme të cilat punojnë me energji elektrike, ndërsa më vonë neqoftese kjo zone kosiderohet me interes te larte per perspektiven bakermbajtese, per tju nenshtuar me pas fazes se shfrytezimit, atehere do te nevojitet perdorimi i energjise elektrike, per tu pajisur me te gjithë aksesoret e tjere te nevojshem. Lidhja telefonike e objektit me subjektin do të bëhet me telefona mobile dhe fikse.

- **Rruga automobilistike për hapjen e shesheve te kerkim zbulimit**

Për realizimin e punimeve të kërkim zbulimit nga qendra e minierës Spaç drejt veriut dhe jugut të minierës ku përfshihet leja nr. 145/1 (Perlat Shebe), nuk ka rrugë automobilistike. Rruga për transportin e sondës dhe të paisjeve të tjera mbështetëse do të hapet me makineritë që ka Shoqëria "TETE ALBANIA TUNNEL & MINING" SH.A. në dispozicion. Theksojmë se për specifikën që ka kryerja e këtyre punimeve, terreni i



përdorur për këtë qëllim, është shumë i kufizuar, që përshin vetëm 11 sheshe shpimi me sipërfaqe të përgjithshme 1320 m<sup>2</sup> dhe rruga për në sheshet e shpimit me një sipërfaqe rreth 7500 m<sup>2</sup>.

Rruga do të shërbejë për lidhjen e shesheve me pjesën e rruges automobilistike e cila do të lidhet me fabriken e pasurimit Spac.

- **Objekte të tjera**

Në objekt parashikohen të ndërtohen objekte të tjera si: zyra, pajisje orendi dhe ambiente të tjera si: banja, gardërobë, fjetore, mense, magazine materialesh, kabina elektrike, gjenerator, stacion pompimi, depo e lëndës plasëse, etj.

Kantieri fillimisht do të ngrihet në Perlatin Jugor, në një vend të përshtatshëm afër rrugës automobilistike Rrëshen-Kurbnesh. Në vitin e dytë të punimeve të kërkim – zbulimit, kantieri do të transferohet në objektin Tuturiq (Kthellë e Epërme).

## **6. Programin për ndertimin, kohezgjatjen e ndertimit, kohezgjatjen e planifikuar për funksionimin e projektit**

**kohen e mundshme të perfundimit të funksionimit të projektit dhe, sipas rastit, edhe fazën e planifikuar të rehabilitimit të sipërfaqes, pas mbarimit të funksionimit të projektit;**

Sigurisht puna do të fillojë me hapjen e infrastruktures së nevojshme, ku do të konsistoje në hapjen e rruges së aksesit si dhe sipërfaqet e shesheve të kërkim zbulimit. Me pas fazën e kërkim zbulimit do të shoqërohet me proceset e shpimit me sonde për nxjerrjen e kampionit të tokës, sipas programit të hartuar nga administrata drejtuese e shoqërisë “Tete Albania Tunnel & Mining”

Në këtë fazë do të sigurohen edhe furnizimet me ujë për shpim, ujë të pishem si dhe të gjitha materialet e nevojshme.

Kohezgjatja e punimeve të kërkim zbulimit parashikohen të zgjasin për një periudhë 2-3 vjetore, por një afat kohor më i mirepërcaktuar do të caktohet me marrjen e lejes minerare.

## **7. Lëndët e para që do të përdoren për ndertimin dhe menyrën e sigurimit të tyre (materiale ndertimi, ujë dhe energji);**

Lëndët e para që do të përdoren për ndërtim janë: lëndë djegëse, vajra lubrifikant, tuba hekuri, uji si dhe reagente që përdoren për daljen e kampionit, etj. Karburanti dhe vajrat do të shërbejnë për automjetet e

transportit si dhe per sonden e cila do te sherbeje per shpim. Te gjitha lendet e para do te sigurohen nga subjekte private te licensuara per tregtimin e tyre.

Uji do te perdoret per shpim dhe me pas do te lihet te denkantoje ne shtresat e nentokes ne gjendje te lire. Furnizimi me energji elektrike qe do te perdoret per ambientet ndihmese do te behet nepermjet linjes elektrike ne zone.

## **8. Informacioni per lidhjet e mundshme te projektit me projekte te tjera ekzistuese perreth/prane zones se projektit;**

Shoqëria “TETE ALBANIA TUNNEL & MINING” SH.A., që ushtron aktivitet shfrytëzimi prej 15 vjetësh, që nga viti 2007 në minierën e Spaçit dhe në disa objekte minerare të tjera më në veri të Spaçit, të tilla si; në Gurth Spaç, Koshaj, Perlat dhe Letitën, ka eksperiencën dhe kapacitetet e duhura tekniko-profesionale dhe të paisjeve mekanike, për zhvillimin normal të këtij aktiviteti minerar. Në kuader te plotesimit te nevojave te fabrikes egzistuese te pasurimit te bakrit shoqëria nepermjet ketij projekti synon kerkim-zbulimin per nxjerrjen e koncentratit shtese të bakrit nga minerali i vendburimit Perlat Shebe. Ne fazen perfundimtare te kerkim zbulimit do te percaktohet neqoftese kjo zone minerare eshte me interes dhe perspektiv shfrytezimi per sasine dhe cilesine bakermbajtese, kryerja e ketyre shpimeve në ndjekje të këtyre rezultateve është e domosdoshme.

## **9. Informacion per alternativat e marra ne konsiderate, per sa i takon perzgjedhjes se vendndodhjes se projektit dhe teknologjise qe do te perdoret;**

Shoqëria “ Tete Albania Tunnel&Mining” Sh.a eshte pajisur me Njoftim Fitues nga Ministria e Infrastruktures dhe Energjise Nr.7687/2 Prot., Date 15.11.2022. Zona Minerare Nr.145/1, per objektin Perlat Shebe, Mirditë, Qarku Lezhë, lloji i mineralit baker, veprimtaria kerkim-zbulim.

## **10.Perdorimi i lendeve te para gjate funksionimit te aktivitetit (uji, energjia, lenda djegese) dhe menyra e sigurimit te tyre**

## RAPORT TEKNIK

Nisur nga fakti qe ky aktivitet eshte aktivitet kerkim-zbulimi i burimeve natyrore, nuk perdor lende te pare por siguron lende te pare i cili eshte minerali i bakrit. Ky mineral/kampion do ti neshtrohet proceseve te tjera teknologjike/laboratorike per te percaktuar cilesine e mineralit.

Lendet e para ndihmese qe do te perdoren gjate kohes se kerkim- zbulimit jane lende djegese, vajra lubrifikant per automjetet e transportit dhe sondes, tubacion hekuri, uji si dhe reagente te ndryshem qe perdoren per daljen e kampionit.

Lendet e para ndihmese si lenda djegese, vajra lubrifikant dhe tubacione hekuri do te sigurohen nga subjektet private te licenzuar per tregetimin e tyre. Furnizimi me energji elektrike per ambientet ndihmese do te behet nepermjet linjes elektrike ne zone. Lidhja telefonike e objektit me subjektin do të bëhet me telefona mobile.

### **11. Aktivitete te tjera qe mund te nevojiten per zbatimin e projektit, si ndertimi i kampeve apo rezidencave**

Për realizimin e punimeve të kërkim zbulimit nga qendra e minierës Spaç drejt veriut dhe jugut të minierës ku përfshihet leja nr. 145/1 (Perlat Shebe), nuk ka rrugë automobilistike. Rruga për transportin e sondës dhe të paisjeve të tjera mbështetëse do të hapet me makineritë që ka Shoqëria “TETE ALBANIA TUNNEL & MINING” SH.A. në dispozicion. Edhe transporti për në sheshet e shpimit, do të realizohet me makineritë e Shoqërisë. Rruga do të shërbejë për lidhjen e minierës në pjesën e poshtëme te fshatit dhe me lidhjen e rruges automobilistike e cila do te beje lidhjen me fabriken e pasurimit Spac.

Sheshet e punimeve të kërkim zbulimit;

Sheshet e kërkim zbulimit janë 11, të cilat bien në terren kodrinor malor dhe do të hapen me makineritë e minierës, në terren të vështirë, ato mund të hapen me eskavator ose me krahë nga punëtorët.

Ngritja e kantierit (zyra, pajisje orendi dhe ambiente të tjera si: banja, gardërobë, fjetore, mense, magazine materialesh, kabina elektrike, gjenerator, stacion pompimi, depo e lëndës plasëse, etj.).

Kantieri fillimisht do të ngrihet në Perlatin Jugor, në një vend të përshtatshëm afër rrugës automobilistike Rrëshen-Kurbnesh. Në vitin e dytë të punimeve të kërkim – zbulimit, kantjeri do të transferohet në objektin Tuturiq (Kthellë e Epërme).



**12. Informacion per lejet, autorizimet dhe licencat e nevojshme per projektin,  
( ne perputhje me percaktimet e bera ne legjislacionin ne fuqi, si dhe institucionet  
kompetente per lejimin / autorizimin/ licencimin e projektit0**

Shoqeria "Tete Albania Tunnel&Mining" Sh.a eshte pajisur me Njoftim Fitues nga Ministria e Infrastruktures dhe Energjise Nr.7687/2 Prot., Date 15.11.2022. Zona Minerare Nr.145/1, per objektin Perlat Shebe, Mirditë, Qarku Lezhë, lloji i mineralit baker, veprimtaria kerkim-zbulim.

**13. Kopje te lejeve, autorzimeve dhe licencave qe disponon zhvilluesi per  
projektin e propozuar  
(ne perputhje me percaktimet e bera ne legjislacionin ne fuqi, si dhe institucionet  
kompetente per lejimin/autorizimin/licensimin e projektit.)**

Shoqeria "Tete Albania Tunnel&Mining" Sh.a eshte pajisur me Njoftim Fitues nga Ministria e Infrastruktures dhe Energjise Nr.7687/2 Prot., Date 15.11.2022. Zona Minerare Nr.145/1, per objektin Perlat Shebe, Mirditë, Qarku Lezhë, lloji i mineralit baker, veprimtaria kerkim-zbulim.