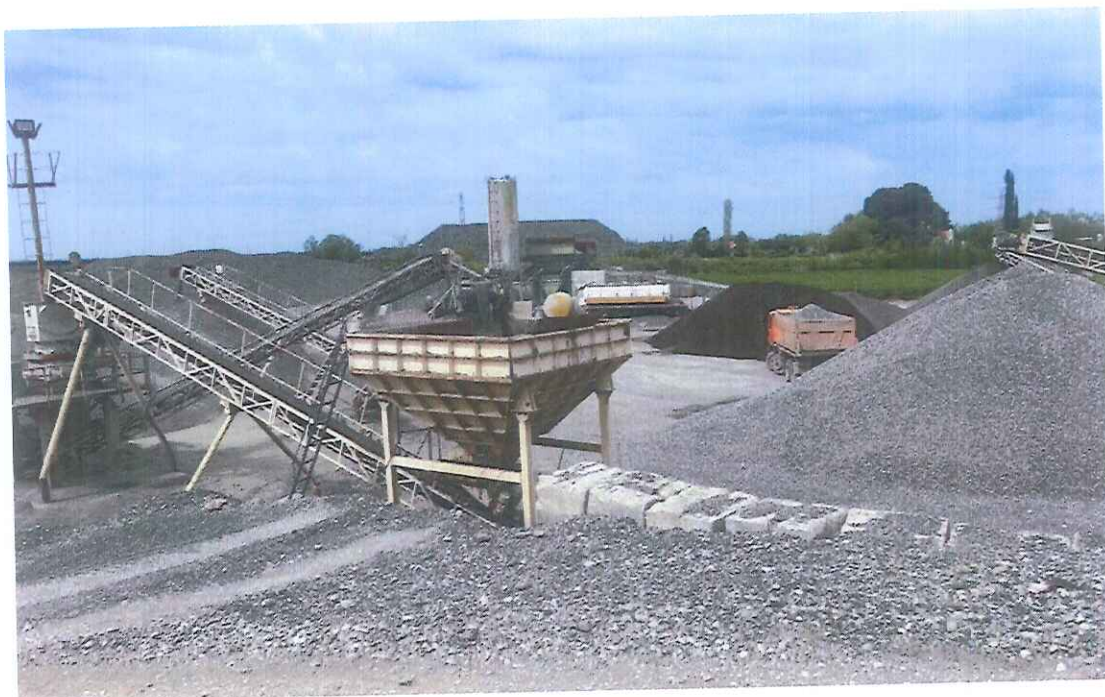


**PERMBLEDHJE JOTEKNIKE
E VLERESIMIT TE NDIKIMIT NE MJEDIS
Aktiviteti : IMPIANT FRAKSIONIMI I INERTEVE
DHE IMPIANT PER PRODHIM BETONI**



Vendodhja e ushtrimit te aktivitetit : Gajush, Lezhe

Investitor: RAFAELO 2002 sha

Administrator : Fatmir MARKU



PERMBAJTJA

Hyrie

- a) Pershkrim i shkurtër i mbulesës bimore të sipërfaqes ku propozohet të zbatohet projekti
- b) Informacion për praninë e burimeve ujore në sipërfaqen e kërkuar nga projekti dhe në afërsi të saj
- c) Një identifikim të ndikimeve të mundshme negative në mjedis të projektit, përfshirë ndikimet në biodiversitet, tokë, ujë, ajër.
- d) Një pershkrim të shkurtër për shkarkimet e mundshme në mjedis të tilla si , ujëra të ndotura, gaze dhe pluhur, zhurmë, si dhe prodhimin e mbetjeve
- e) Informacion për kohezgjatjen e mundshme të ndikimeve negative të identifikuar
- f) Të dhëna për shtrirjen e mundshme hapësimore të ndikimit negativ në mjedis, që nënkupton distancën fizike nga vendodhja e projektit dhe vlerat e ndikuara që përfshihen në të
- g) Mundësinë e rehabilitimit të mjedisit të ndikuar dhe mundësinë e kthimit të sipërfaqes të mjedisit të ndikuar në gjendjen e mëparshme, përfshirë edhe token bujqësore , si dhe kostot financiare të përafërta për rehabilitimin
- h) Masat e mundshme për shmangien dhe zbutjen e ndikimeve negative në mjedis
- i) Ndikimet e mundshme në mjedisin nderkufitar (nëse projekti ka natyrë të tillë)

HYRJE

Subjekti **RAFAELO 2002** sha është një shoqëri vendase regjistruar pranë Qendres Kombetare të Biznesit me NIPT; K22113003Q dhe administrator Fatmir Marku dhe objekt aktiviteti Ndertime të ndryshme civile dhe industrial, shërbime të ndryshme në ndërtim nga të gjitha llojet. Linjë prodhimi me materiale inerte si: prodhim inertesh nga të gjitha llojet, prodhim tulle, tjegull, pllaka, tubacione, shtylla elektrike si dhe cdo lloj tjetër prodhim betoni etj.

Raporti synon të japë një informacion të detajuar dhe të besueshëm lidhur me ndikimin mjedisor të projektit të propozuar në përdorimin e tokës, efektet lidhur me ndikimet në floren, faunën, burimet e ujit, shkarkimet në tokë, ujë, si dhe çdo ndikim social ekonomik në punësimin lokal, përmirësimin e infrastruktures dhe ndikimeve të tjera të rëndësishme mjedisore ose sociale, përfshin gjithashtu parashikimin dhe planifikimin e masave zbutëse të ndikimeve të projektit në mjedisin fizik dhe social me qëllim përmirësimin e cilësive dhe qëndrueshmërisë së mjedisit nëpërmjet :

- Marrjes në konsideratë të çështjeve të mjedisit në fazën e përgatitjes së projektit.

- Shqyrtimit të alternativave të ndryshme brenda projektit.

- Të japë një gjendje sa më reale, nga pikepamja e ndikimit të aktivitetit mbi mjedisin human.

- Analizën e faktoreve pozitive e negative mjedisore, përcaktimin e masave zbutëse për reduktimin e ndikimeve negative.

- Nxjerrjes në dukje dhe vlerësimin cilësor të ndikimeve në mjedis të projektit.

- Propozime të masave zbutëse të ndikimit në projekt.

Për këtë problem u bë mbikqyrja e terrenit në të gjithë zonën, duke kryer vërtetime të ndryshme, si dhe të biodiversitetit.

Në raport jepet statusi i territorit, korniza ligjore e tij, mjedisi biofizik, gjeologjia e rajonit, gjeologjia e zonës, hidrogeologjia.

Mjedisi dhe mbrojtja e tij nuk është i rëndësishëm vetëm për njerezit por është thelbësor dhe i nevojshëm për të gjitha qeniet në tokë. Njerezit duhet të kuptojnë se si përdorimi i burimeve mjedisore dhe përfitimet që vijnë nga ato të mos demtohen por të jete e mundur të përfitohet sot dhe në të ardhmen.

Termi mjedis dhe burime natyrore përdoren shpesh por jo gjithmone me kuptimin e qartë që i perkufizon. Burimet natyrore i referohen burimeve të tokës, ujërave sipërfaqësore dhe nëntokësore, ajrit që rrethon tokën, çdo gjë që rritet në tokë apo det si dhe burimet që gjenden nëntokë si psh mineralet. Mjedisi është me gjithpërfshirës, çdo gjë që na rrethon.

Thjesht duke përdorur burimet natyrore në rrezikojmë në mbipërdorimin dhe shpërrimin e tyre. Shpërrimi i burimeve natyrore është një nga problemet thelbësor të çrregullimit të mjedisit. Në të përfshihet shpërrimi i ujit, mineraleve përfshirë dhe lëndet fosile si dhe shumë burime të tjera.

Çdo veprimtari e kryer nga njeriu shoqërohet edhe me impakt në mjedis. Pra impakti mjedisor i referohet ndryshimit të mjedisit natyror nga aktiviteti njerëzor.

Kemi dy tipe të impaktit mjedisor

- Shpërrimi i burimeve

- Ndotja

Në mënyrë që të shmangim këto probleme njerezimi duhet të mesojë se si të menaxhohen burimet natyrore në mënyrë të qëndrueshme. Pra zhvillimi i qëndrueshëm i burimeve natyrore nuk është gjë

tjeter vecse perdorimi i tyre ne menyre ekonomike nga brezat e sotem per ti len keto burime te perdoren edhe nga brezat qe do te vijne.

Qendrueshmeria perfshin menaxhimin e gjithe perberesve dhe burimeve natyrore e njerezore me qellim qe te pasurohen me kalimin e kohes dhe te sigurohet nje mireqenie per te gjithe. Zhvillimi i qendrueshem nuk i pranon politikat te cilat cojne ne uljen e baze prodhuese dhe lene gjeneratat e ardhshme me prespektiva me te ulta (te varfera) dhe/ose rreziqe me te medha se te tonat. Teknologjite qe kontribuojne ne zhvillimin e qendrueshem perfshijne kontrollin e ndotjes, prodhimin e energjise se riciklueshme, rikuperim burimesh dhe riciklim, menaxhim burimesh dhe kerkime shkencore.

Problemet mjedisore ne vendin tone lidhen me ndotjen e ajrit ne qytetet kryesore , ndotja e ujit e cila vjen nga shkarkimi i ujerave te ndotura pa u trajtuar fillimisht dhe mbetjet urbane te cilat jo te gjitha depozitohen ne vendet e caktuara.

Qellimi i VNM- se

Qellimi i hartimit te raportit te VNM-se eshte percaktimi i efekteve negative dhe pozitive te aktivitetit dhe masat e duhura per permiresimin dhe zvogelimin e ndikimeve ne mjedis si rezultat i zhvillimit te projektit te prodhimit te betonit dhe inerteve si lende e pare ne industrine e ndertimit.

VNM nuk do te mbuloj çdo aspekt te nje efekti mjedisor te projektit, me te njejtin nivel detajesh. Theksi do te vihet ne ndikimet kryesore qe shkakton zhvillimi i aktivitetit.

Gjithashtu nje synim tjeter eshte te percaktoje e rekomandoje masat teknike- organizative per zbutjen e aneve negative qe mund te krijohen gjate zhvillimit te aktivitetit dhe te jape informacion per vendim-marresit per pasojat mjedisore te aktiviteteve te propozuara.

Objektivat e VNM

Objektivat e hartimit te VNM- se konsistojne ne evidentimin dhe reduktimin e ndikimeve ne mjedis dhe masat tekniko-organizative per nje zhvillim te qendrueshem te mjedisit, gjate kryerjes se aktivitetit deri ne perfundim te tij dhe rehabilitimin e hapesires te prekur nga aktiviteti, per nje mjedis te qendrueshem ne vitet pas ardhese.

Me kete studim informojme organet vendim-marres, mbi ndikimet ne mjedis dhe perfitimet e projektit te propozuar. Gjithashtu zhvillimin e qendrueshem duke siguruar qe zbatimi i projektit nuk prek burimet natyrore dhe funksionet ekologjike ose mireqenien, stilin e jetes dhe jetesen e komunitet si dhe te njerezëve qe lidhen apo varen nga ky projekt ose veprimtari.

PERSHKRIMI PROJEKTIT

Qellimi i projektit

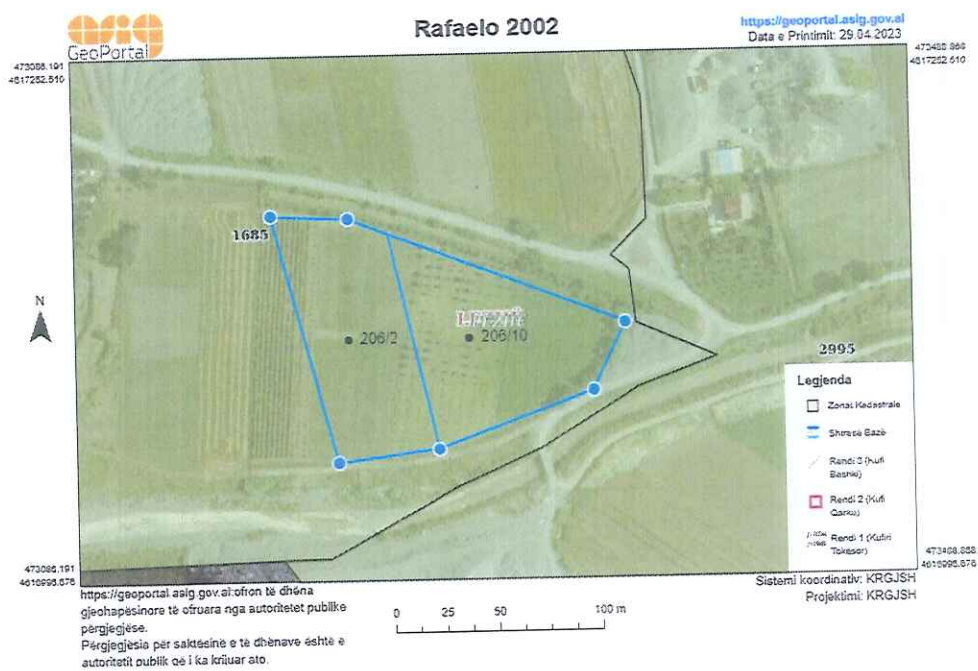
Qellimi i aktivitetit qe do te zhvillohet nga shoqeria eshte prodhimi i inerteve te fraksionuara dhe prodhimi i betonit ne impiantet perkatese te cilat do te perdoret ne fushen e ndertimit nga kjo shoqeri.

Vendndodhja e objektit

Ativiteti do te zhvillohet ne pasurine nr.206/10 dhe nr.206/2, ZK 1685 , ne Gajush, Lezhe e cila eshte ne pronesi te shoqerise RAFAELO 2002 sha. Siperfaqja e pergjithshme e pronesise ku zhvillohet aktiviteti eshte 13014 m2.

Kordinatat e vendodhjes jane si meposhte:

Nr.	X (N)	Y (E)
1	4618101	4390058
2	4618099	4390095
3	4618046	4390226
4	4618014	4390210
5	4617986	4390135
6	4617981	4390087

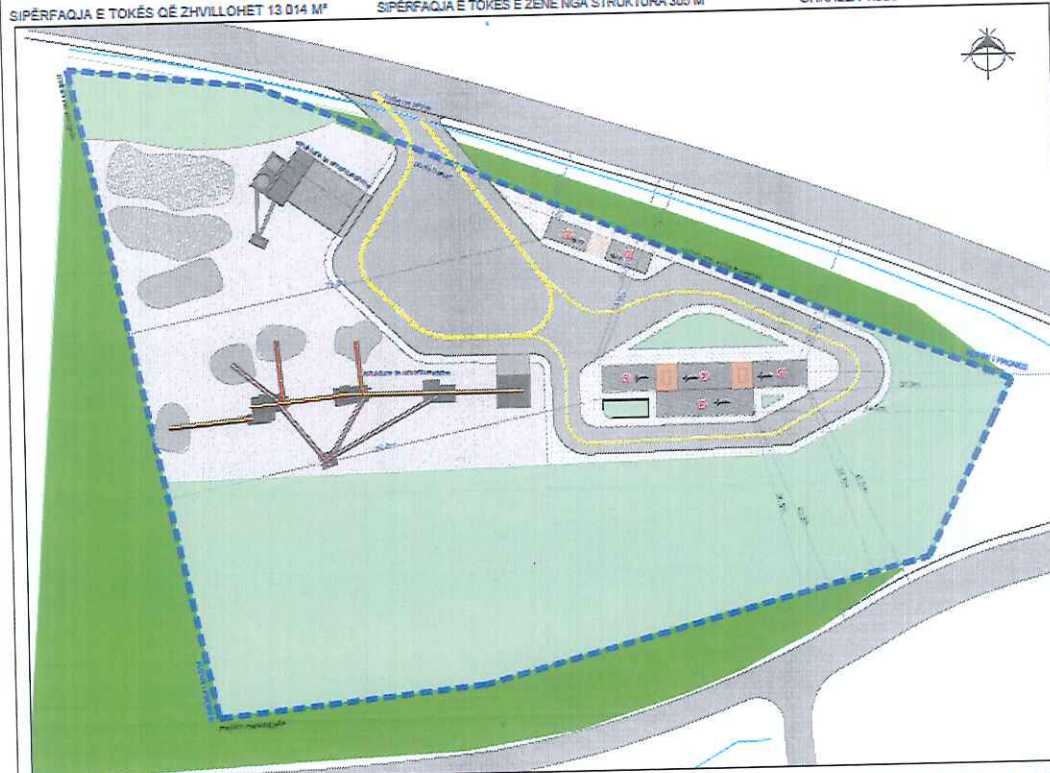


PLANI I VENDOSJES SË OBJEKTIT PËR PUNIME ME DEKLARATE PARAPRAKË: "SISTEMIM DHE VENDOSJE TE STRUKTURAVE TE ÇMONTUESHME" NDODHUR NË RRUGEN GAJUSH, BASHKIA LEZHE, NË PRONË TË "RAFAELO 2002" SH.A, ZHVILLUES SHOQËRIA "RAFAELO 2002" SH.A

SIPËRFAQJA E TOKËS QË ZHVILLOHET 13 014 M²

SIPËRFAQJA E TOKËS E ZËNË NGA STRUKTURA 306 M²

SHKALLA 1:500



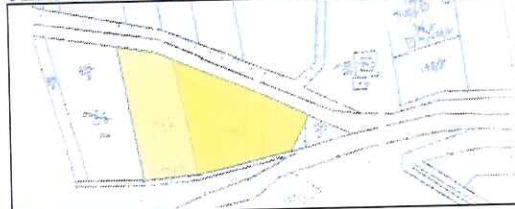
PLANI I RILEVIMIT TE PRONES

SHKALLA 1:2000



POZICIONI KADASTRAL

Pasuria nr. 206/10 dhe 206/2 ZK 1685 Sh 1:2500



Pershkrimi instalimeve qe bejne pjese

Krahas ndertimit te linjes teknologjike per prodhimin e inerteve me thyerje fraksionim dhe impjantit te prodhimit te betonit ne kete objekt jane ber instalime te domosdoshme per kete aktivitet, si:

- Instalimet e furnizimit me energji elektrike.
- Instalimet e mbrojtjes nga zjarri
- Sistemi mbrojtjes nga shkarkesat atmosferike.
- Instalimet e ujit per perdorim vetiak, sheshet te punes te impjantit te prodhimit te inerteve dhe betonit
- Mjediset e zyrave dhe ato higjenosanitare
- Sistemi vaskave te dekantimit per ujerat qe dalin nga larja e autobetoniereve

Pershkrimi i veprave inxhinerike qe jane ndertuar ne sherbim te impianteve

Rrethimi objektit

Rrethimi perfshin gjithe siperfaqen e linjes se fraksionimit si dhe linjes se prodhimit te betonit dhe ka per qellim te ndaloje komunikimin e njerezve qe nuk kane lidhje pune dhe hyrjen e kafsheve ne territorin e tij.

Vaska e dekantimit

Ujerrat qe dalin nga larja e autobetoniereve para se te shkarkohen ne mjedisin uhor prites do kalojne ne vasken e dekantimit.

Ndricimi objektit

Ndricimi objektit behet nga rrjeti elektrik.

Ndricimi eshte projektuar modern sa me afer ndricimit diellor dhe te jete dekorativ.

Ndricimi i territorit te objektit, rrugekalimit te makinave, te njerezve, rrethimit, etj, behet me projektore te vendosura ne shtylla metalike me lartesi 8-10m

Ndersa ndricimi vendeve te punes se punonjesve ne sheshin e linjes, bunkerin e shkarkimit te makinave, panelin e komandimit behet me ndricues neoni. Paisjet e ndricimit si llampat, celsat, leshuesit etj jane te tipit normal.

Ndersa kabllot elektrik te futura ne tuba celiku. Keto masa merren me qellim qe po te ndodhin lidhje te shkurtra ne percjellesat, ndricuesit, celsat, leshuesit, elektromotoret etj te mos kete kontakt me ambjentin e jashtem.

Tokezimi

Te gjitha paisjet jane te tokezuara. Rezistenca e tokezimit nuk eshte me e madhe se 5 om. Tokezimi mbron njerezit nga renia ne tension, paisjet nga rrymat rrjedhese, ngarkesat statike dhe shkarkimet elektrike.

Objektivat e investitorit jane:

- Prodhim inerte si: rere suvatimi dhe rere betoni, granile, cakull, etj per prodhim betoni industrial per perdorim ne fushen e ndertimit
- Zbatimin e nje teknologjie te re te perparuar ne prodhimin e inerteve nga thyerja dhe fraksionimi , me dimensione sipas kerkesave teknologjike.
- Kualifikimin e metejshem te punonjesve.

IMPIANTI I PRODHIMIT TE BETONIT

Teknologjia e prodhimit te betonit eshte relativisht e thjeshte . Ajo konsiston ne dozimin e materialeve perberes (rere, zall,cimento, uje dhe aditiv) sipas percaktimit ne marken perkatese dhe menyres se hedhjes se tyre ne autobetonire . Pregatitja dhe perzierja e vazhdueshme e materialeve behet gjate gjithe kohes ne autobetoniere , me te cilen transportohet betoni i gatshem deri ne objekt.

- a- Sheshi i depozitimit te inerteve.
- b- Bunkeret e inerteve.
- c- Transportieret e inerteve.
- d- Sillosi i cimentos.
- e- Shneku i cimentos.
- f- Peshorja e inerteve.
- g- Peshorja e cimentos.

Lenda e pare cakulli me madhesi copash 0-70mm shkarkohet ne bunkerat e linjes thyerje fraksionimit te prodhimit te inerteve.

Bunkerit lendes se pare te inerteve perbehet nga keto pjese:

- Kazani metalik
- Ushqyesi frantojes qe vihet ne levizje horizontale nga nje sistem bjelle manivele me elektromotor me fuqi 21kw
- Vibratori pastrimit te inerteve qe vihet ne levizje me elektromotor me fuqi 11 kw.
- Frantoja e thyerjes me cekic te vendosur ne aks horizontal dhe qe vihet ne pune nga nje elektromotor me fuqi 135 kw me rripa trasmesioni trapezoidal qe levizin pulexon aktive dhe pasive.

Mulliri thyerjes se shkalles se dyte

Mulliri thyerjes se shkalles se dyte eshte kontruksion mekanik me hapesine pune 104cm, me lama te vendosura ne distance 8mm. Thyrya e inerteve behet me cekica, te cilet vihen ne levizje nga nje elektromotor me fuqi 135kw me 1200 rrotullime/minute.

Inertet me fraksion 30-70mm ne thyerjen e shkalles se dyte coptohet ne madhesin 0-5mm. Fraksioni 0-5mm nga hinka e bunkerit bie ne transportier dhe prej andej dergohet ne sistemin e sitave me dy kate.

Sistemi kapjes se pluhurit

Linja e prodhimit te inerteve me thyerje fraksionim eshte me teknologji moderne.

Mbi transportier eshte vendosur nje sistem dushi uji qe furnizohet nga pompa me uji te riciklueshme te vaskes se dekantimit.

Ajri pas ketij procesi nuk do te permbaj grimca pluhuri.

Paneli komandimit te impiantit

Paneli vendoset prane bunkerit te lendes se pare ne pozicion dominues qe te kete pamje vizuale mbi te gjithë linjen e prodhimit te inerteve.

Panelisti pasi sigurohet se prane mekanizmave qe jane ne levizje nuk ka punonjes e ve ate ne pune. Eshte rregull qe leshimi impiantit ne pune fillon nga paisjet fundore deri tek ushqyesi frantojes se thyerjes se inerteve. Ndersa ndalimi linjes behet ne te kunderten, ndalohet ushqimi frantoje, pas tij sistemi pastrimit, frantoja, trasportieri deri tek trasportieret fundore.

Ngarkimi inerteve ne sheshin e prodhimit

Ngarkimi inerteve te prodhuara ne impjantin e fraksionimit do te behet me fadroma kapacitet te koves 2m³.

Transporti inerteve

Transporti inerteve nga ku merren deri tek bunkerit i linjes se thyerje fraksionimit do te behet me kamiona me kapacitet transportues 14 – 22 m³. Ndersa transporti i inerteve te fraksionuara te depozituara ne sheshin e linjes se thyerje fraksionimit deri ne bunkerin e linjes se prodhimit te betonit industrial do te behet me fadrome.

a) **Pershkrim I shkurter I mbuleses bimore te siperfaqes ku propozohet te zbatohet projekti**

Per nga origjina , perberja dhe vecorite gjeobotanike bimesia e Shqiperise ben pjese ne nenzonen floristike mesdhetare e cila perfshihet ne nje njesi me te madhe, ne zonen holarktike. Ndikim te madh ne zhvillimin e flores mesdhetare ushtroi ftohja e pergjithshme e klimes ne periudhen e pleistocenit dhe akullzimi i fuqishem qe pasoi ate. Tiparet karakteristike te bimesise mesdhetare si per sa i perket vecorive gjeobotanike ashtu edhe perberjes morfologjike dhe shtrirjes vertikale te saj, jane karakteristike edhe per bimesine e vendit tone. Por kushtet konkrete te zhvillimit, sidomos te klimes dhe te relievit kane percaktuar edhe vecorite origjinale te flores se Shqiperise.

E gjithë kjo pasuri floristike i detyrohet vecorive te evolucionit paleogjeografik te Shqiperise dhe sidomos larmise se madhe te klimes, copetimit te theksuar te relievit dhe formave te shumellojshme te tij, formacioneve te shumta shkembore (gelqerore, magmatike, terrigjene) etj.

Fitocenozat e bimesise barishtore shume te larmishme nga perberja e llojeve, gjenden ne te gjitha zonat fitoklimatike te Shqiperise. Megjithese fitocenozat barishtore nga ana e fizionomise ne pergjithesi duken relativisht te peraferta, ato ndryshojne midis tyre nga perberja floristike ne varesi te faktoreve ekologjike. Me perjashtime te pakta, gati ne te gjitha fitocenozat dhe bashkeshoqerimet barishtore gjenden perfaqesues te familjes graminore (Graminaceae).

Ne Evrope vendi jone radhitet ne vendet me llojshmeri bimore me te madhe, qe lidhet me ndryshimin e klimes, te tokave, te relievit etj. Ne rajonet perendimore dhe bregdetare mbizotrojne llojet mesdhetare te bimesise si: mareja, shqopa, ilqja, etj., kurse ne brendesi te tyre, bimet e Evropes Lindore dhe Qendrore si: dushku, ahu, bredhi, pisha e zeze etj. Gjithashtu jane te shumta bimet endemike, pra bimet qe riten vetem ne vendin tone. Per shkak te mbizotrimtimit te relievit kryesisht kodrinoro-malor, qe kushtezon ndryshime te dukshme te klimes dhe te faktoreve te tjere, bimesia eshte e shkallezuar ne drejtimin vertikal ne kater breza: brezi i shkurreve dhe i pyjeve mesdhetare, brezi i dushqeve, brezi i ahishteve dhe i haloreve dhe brezi i kullotave alpine.

Bashkia Lezhë trashëgon një mjedis natyror të pakrahasueshëm të karakterizuar nga: larmi e relievit, klimës dhe mikroklimës, faktorë që kanë kushtëzuar formacione të shumëllojshme pyjore, sipërfaqe të konsiderueshme fushore, zona ligatinore të shoqëruara nga ana përëndimore me litorale e plazhe te lagura nga deti Adriatik, formacione gjeologjike të pasura me minerale e ujra nëntokësore, si dhe një rrjet të pasur hidrografk. Bashkia Lezhë ka një sërë zonash të mbrojtura me vlera kombëtare e ndërkombëtare. Rezervati Natyror Kune Vain Tale është një potencial i jashtëzakonshëm për zonen. Një tjetër zonë e mbrojtur natyrore është ajo e Bërzanës e cila është cilësuar si Rezervat Natyror i Menaxhuar. Bimesia qe rritet ne zonen ku do zhvillohet aktiviteti eshte kryesisht shkurre dhe bime qe kultivohen nga vet banoret e zones neper ara.

b) Informacion per pranine e burimeve ujore ne siperfaqen e kerkuar nga projekti dhe ne afersi te saj

Territori i bashkisë ka një hidrograf mjaft të pasur, ku në pjesën veri-perëndimore kalon një degë e Lumit Drin (Drini i Lezhës) si dhe Lumi i Gjadrit, ndërsa në skajin jugor bashkia kufizohet nga Lumi i Matit. Herë pas here këta lumenj, si dhe tërësia e përrenjve kodrinoro-malorë, përbëjnë kërcënim për përmbytje, me pasoja të konsiderueshme në bujqësi. Ne afersi te zones kalon lumi Mat.

Lumi Mat është bashkim i lumit Fan dhe të vet lumit Mat. Lumi Fan është dega kryesore e lumit Mat, si nga madhësia e sipërfaqes ashtu edhe nga shkalla e ujëshmërisë. Sipërfaqja e pellgut ujëmbledhës të tij është 1076 km².

Lumi Fan formohet nga bashkimi i dy degëve të tij, Fanit të madh dhe Fanit të vogël. Fani i madh me sipërfaqe të pellgut ujëmbledhës 542 km² ka një gjatësi 76.9km dhe lartësi mesatare 702m. Kjo degë buron nga Qafa e Malit në lartësinë 1397m mbi nivelin e detit. Përrenjtë kryesorë që derdhen në të

janë ai i Shpërdhazës dhe i Dibrit. Fani i vogël me sipërfaqe të pellgut ujëmbledhës 415km² ka një gjatësi 54.5 km dhe lartësi mesatare 734m. Kjo degë buron nga Maja e Runës në lartësinë 1856 m mbi nivelin e detit. Përrenjtë kryesor që derdhen në të janë ai i Seftës së Spaçit, i Majës së Madhe dhe i Zmesë që rrjedh në afërsi të Rrëshenit.

Fani i madh dhe Fani i vogël bashkohen në afërsi të Rrëshenit tek vendi i quajtur Ura e Fanit duke formuar lumin Fan. Gjatësia e lumit Fan deri në derdhjen e tij në lumin e Matit, sipër urës së Milotit është 17.5km.

Lumi i Matit ka rrjedhje me shpejtësi mesatare me drejtim lëvizjeje nga verilindja e lindja në jugperëndim e në drejtim të perëndimit në detin Adriatik. Në rrjedhjen e sipërme – mesme në drejtim të luginës së Matit shpejtësia e lëvizjes rritet për arsye të rritjes së pjerrësisë dhe ngushtimit të shtratis, ndërsa në rrjedhjen e mesme – poshtëme shpejtësia është më e vogël jo vetëm në pjesët ku shtrati është më i gjërë, por edhe në ato pjesë që lumi thellon shtratin në gjeomorfologji fushore si në afërsi të Urës së Fanit për lumin Fan, dhe urës së Skurajve për lumin Mat. Në këto pjesë me lëvizje të ngadaltë janë formuar zallishte të shumta brënda shtratis të lumit, me çvendosje të vogla brënda shtratis. Spostime të shtratis dhe devijime të lëvizjes së rrymës kanë ndodhur në rastin e përplasjes së rrjedhjes në formacion të qëndrueshëm siç është rasti në veri e verilindje dhe në jug e jugperëndim të zonës.

Lumi i Matit para derdhjes në detin Adriatik bën meandrim të shumta, nga Lindja në Perëndim e nga Veriu në Jug, si rezultat i prurjeve të shumta të ngurta në drejtim të kithët me vijën bregdetare, ku është formuar laguna e Patokut, me sipërfaqe rreth 5 km², e cila po zgjerohet më në brendësi të detit duke komunikuar nëpërmjet dy kanaleve kryesore nga të cilët njëri është artificial.

c) Nje identifikim te ndikimeve te mundshme negative ne mjedis te projektit, perfshire ndikimet ne biodiversitet, toke, uje, ajer.

Ndikimet ne biodiversitet

Problemet e biodiversitetit perbejne aktualisht nder problemet më me rendesi ne rruzullin tokesor. Termi biodiversitet eshte shume kompleks dhe si i tille, zhvillimi dhe percaktimi i strategjive te pershtatshme per mbrojtjen e tij, shoqerohet me nje proces te veshtire zgjedhesh dhe vendimmarrjesh. Biodiversiteti perben teresine e llojeve dhe ekosistemeve ne nje rajon, apo ne gjithë rruzullin tokesor. Ekosistemet jane te nje rendesie te vecante sepse ato perbejn bazat per ekzistencen e llojeve. Cenimi i tyre, si rezultat i aktiviteteve te ndryshme ekonomike shoqerore perben nje shqetesim per njerezit dhe studiuesit . Vlera e nje biodiversiteti te larte per njerezimin jepet para se gjithash nepermjet funksionit te tij si stabilizator i biosferes dhe si burim direkt i prodhimit.

Nga ky aktivitet nuk demtohet flora dhe fauna e rrezikuar e percaktuar ne VKM nr. 804. dt. 4.12.2003 dhe e listuar ne urdherin e Ministrit nr. 146,dt.8.5.2007 Nga subjekti ne zbatim te projektit do te merren masa qe zona ne shfrytezim te jete gjithmone e kufizuar dhe te rehabilitohet duke u pyllzuar.

Zona ku ushtrohet aktiviteti nuk përfaqëson zone me rëndësi të veçantë dhe për këtë arsye nuk është parashikuar sipas Strategjisë për "Ruajtjen e Biodiversitetit dhe Planit të Veprimit si Zonë e Mundëshme" për tu shpallur "Peizazh i mbrojtur".

Nuk pritet ndryshim i ekosistemit pasi shoqëria është dhe do të tregohet mjaft e kujdesshme në zbatimin e teknologjive dhe metodave për fraksionimin e inerteve dhe prodhimin e betonit si dhe do të jete e gatshme të zbatojë të gjitha masat që do të rekomandohen për uljen e ndikimit. Ndersa për të menjanuar erozionin nga ujërat e rreshjeve atmosferike në perimetrin përreth objektit ndërtohen kanale dhe kuletat që ujërat të drejtohen në zona që nuk demtojnë tokën si dhe habitatet e flores dhe faunës së zonës.

Ndikimet në tokë

Gjatë procesit të fraksionimit të gjitha inertët kalojnë në impiantin e prodhimit të betonit, dhe gjatë prodhimit të betonit sasia e inerteve përpara se të hidhet në autobetoniere peshohet pra ajo është me masë të caktuar nuk ka shkarkime të tepërta në mjedis.

Një sasi fare e vogël të mbetjeve nga puna në linjen e betonit është rreth 0.5 % masë e cila riciklohet për ripërdorimin në linjen e përgatitjes së betonit.

Përsa i përket mbetjeve nga larjet e mjeteve të transportit të betonit sëbashku me sasinë e ujit që realizon larjen e tyre kalojnë në vasken për dekantim të masës së ngurtë. Uji pas qëndrimit në vasken e parë kalon në vasken e dytë dhe me paspërdoret për sperkatje për eliminimin e pluhurave gjatë fraksionimit, theksojmë se nuk do të përmbajë mbetje inerte dhe nuk do të jete ndotes.

Gjatë pastrimit të vaskave, llumrat që kanë dekantuar në to do të depozitohen në sheshin e përcaktuar të depozitimit.

Ndikimet në ujë

Keto procese teknologjike nuk shoqërohen me shkarkime të lëngjave të rrezikshme. Në procesin e prodhimit të betonit uji do të dozohet dhe përzihet me inertët dhe çimenton në sasinë e kërkuar për prodhimin e betonit sipas markave dhe si rrjedhim nuk do të ketë ujë që të dalë nga procesi teknologjik. Uji që do të përdoret për sperkatje do të jete në formë pulverizimi. Ujërat e shirave sistemohen me kanale dhe pas kësaj bashkohen rrjetit të zonës.

Ujërat që dalin gjatë larjes së autobetonierëve dhe rreshjeve orientohen përmes kanaleve përkatëse në vaskat e dekantimit dhe me pas përdoren për sperkatje.

Projekti nuk ndikon negativisht në modelin drenazhues të zonës. Ai do të zbatohet vetëm në një sipërfaqe shumë të kufizuar dhe pa përdorim masiv të ujit. Zbatimi i projektit nuk çon në ndryshime hidrografike të nivelit të ujrave, të rrugëve ujore, të rrjedhjes të ujrave nëntoksorë dhe sipërfaqësorë etj. Ky projekt nuk ka ndikim në hidrologjinë bregdetare për shkak se ndodhet larg vijës bregdetare.

Ndikimet në ajër

Referuar natyrës së procesit nuk ka sasi gazesh të emetuara në atmosferë por vetëm përhapje të pluhurit. E cila është prezente në shesh gjatë kohës së thatë nga levizja e mjeteve në kohën e ngarkimit të materialit në bunkeret e depozitimit e ndonjë rast tek peshimi e furnizimi.

Gjithashtu për shmangien e pluhurit bëhet sperkatje me ujë her pas here në sheshin e punës sidomos në kohë të thatë dhe me ertë si dhe hermetizim sa më i mirë në linjen e furnizimit nga

silloset ne perzieres. Shneket e transportimit te cimestos nga sillosat ne perzieres jane te mbuluar dhe te hermetizuar. Gazet prej mjeteve jane ne interval kohore te shkurtera e pa ndonje ndikim ne mjedisin perreth. Per te pakesuar gazet toksike makinat e transportit dhe ngarkimit do te jene te pajisur me marmite me katalizatore te kapjes se gazeve toksike.

Ndikimet e identifikuara nga zhvillimi i aktivitetit jane ndikime direkte ne mjedis.

Tabela e indentifikimit te ndikimeve te mundeshme negative ne toke.

	Ndikimi i mundshem	Sqarim
1	Derdhja pa dashje e vajrave dhe lubrifikanteve nga mjetet e punes.	Behet fjale per ndonje rast te rralle te rrjedhjes gjate difekteve dhe çarje te tubave dhe sotokartit te mjeteve motorike dhe nderrimit te vajrave ne makinerite e impiantit gjate fraksionimit te inerteve, prodhimit dhe transportit te betonit.

Tabela e indentifikimit te ndikimeve te mundeshme negative ne ajer.

	Ndikimi i mundshem	Sqarim
1	Shkarkimi i gazeve ne sasi minimale nga lenda djegese	Sasia e gazeve nga djegia e karburantit qe do te shkarkohet nga mjetet motorrike. Eshte standart i teknologjise se prodhimit te mjeteve dhe i karburantit.
2	Emetimi i zhurmave nga puna e makinerive te karrieres.	Vlerat standart te emetimit te zhurmave sipas teknologjise se prodhimit te makinerive, kontroll teknik te makinerive te shoqerise.

Tabela e indentifikimit te ndikimeve te mundeshme negative ne biodiversitet.

	Ndikimi i mundshem	Sqarim
1	Shqetesim i mundshem i faunes.	Ndikim i perkoshem.

d) Nje pershkrim te shkurter per shkarkimet e mundshme ne mjedis te tilla si , ujera te ndotura, gaze dhe pluhur, zhurme, si dhe prodhimin e mbetjeve

Uji do perdoret per lagjen e territorit per paksimin e pluhurave do sigurohet permes depozitave nga shoqeria.

Ujerat e shiut do te sistemohen permes kanaleve perimetrike dhe me pas do i bashkohen ujrave te çarjeve, debiti i te cilave varet nga reshjet atmosferike. Theksojme se ujerat nuk permbajn elemente kimike ndotes.

Zhvillimi i aktivitetit do te sjell emetime te pluhurave ne mjedis gjate levizjes se mjeteve, burime te tjera ndotes per ajrin nuk do te kete. Shneket e transportimit te cimestos nga sillosat ne perzieres jane te mbuluar dhe te hermetizuar. Gazet prej mjeteve jane ne interval kohore te shkurtra e pa ndonje ndikim ne mjedisin perreth. Per te pakesuar gazet toksike makinat e transportit dhe ngarkimit do te jene te pajisur me marmite me katalizatore te kapjes se gazeve toksike.

Ky aktivitet do te kryhet larg zonave te banuara, ne periferi te qytetit . Aktiviteti i prodhimit te betonit do te behet ne nje zone te kufizuar ne krahasim me siperfaqen dhe popullsine e rajonit. Per zhvillimin e aktivitetit nuk do perdoret toke shtese vec asaj te miratuar per shfrytezim.

Ndikimi nga zhurmat ne fazen funksionale te aktivitetit

Burimet e zhurmave jane ne siperfaqe. Cdo burim perhap vale zhurme. Fusha akustike qe rezulton varet nga karakteristikat e absorbimit dhe reflektimeve te te gjitha pengesave ekzistuese, ndermjet burimit dhe receptorit.

Shoqeria eshte kujdesur te importoje nga jashte pajisje bashkekohore dhe ne gjendje te mire teknike , ne menyre te tille qe zhurmat e krijuara prej tyre te mos sjellin ndotje akustike dhe te jene te demshme per mjedisin dhe shendetin e punonjesve.

Ndikimet e zhurmave gjate fazes funksionale do te vijne nga mjetet qe do te sjellin lendet e pare ne linje, pajisjet e instaluara per perzierjen e agregateve per prodhimin e betonit te gatshem sipas markave te caktuara. Niveli i zhurmave te gjeneruara eshte i atij niveli qe nuk influencon si per te punesuarit dhe per banoret dhe gjallesat per rreth tij. Koha ne te cilen do te jene te pranishme keto zhurma eshte vetem gjate dites, meqenese ne objekt do punohet vetem me nje turn. Niveli i zhurmave te ketyre mjeteve ne largesi nuk do te jete i madh dhe do te jete konform normave ne fuqi.

Energjia zvoglohet per gjate rruges si rezultat i absorbimit te siperfaqeve, divergjences geometrike dhe absorbimit atmosferik.

Program i perdorur per llogaritjen e nivelit te zhurmave merr parasysh faktori

“A” – niveli i presionit te zhurmes te llogaritur

Faktori « A » perbehet nga kontribuesit qe vijojne

Niveli i fuqise se zhurmes ne drejtim te perhapjes $L_{ne\ drejtim\ te\ eres}$, llogaritet per cdo burim

$$L_{ne\ drejtim\ te\ eres} = L_{W_} - A$$

Ndikim te zhurmave do te kete gjate procesve te punes se prodhimit.

Niveli i zhurmave te ketyre makinerive , eshte i atij niveli qe nuk influencon si per te punesuarit dhe per banoret dhe gjallesat per rreth tij.

Niveli zhurmave nga puna e njekoheshme e makinerive ne distance 7 m nga to, eshte me i vogel se 70 dB. Duke mare parasysh shprehjen e nivelit te intensitetit akustik te nje zhurme me relacionin e me poshtem :

$$L = 10 \lg(I_1/I_0) \text{ ku}$$

L- Niveli akustik i zhurmes te marre ne konsiderate .

I_1 - Intensiteti akustik i zhurmave

I_0 - Intensiteti akustik i references

Vleresojme se niveli akustik i zhurmes ne rruge eshte me i ulet se ai i zhurmes se nje makine qe kalon ne te, praktikisht ai eshte 40-50 dB qe i pergjigjet kushteve te nje bisede me ze normal.

Fenomene te tilla si vibracion, ndricim, nxehtesia jane te paperfillshme ne zhvillim te ketij aktiviteti ne kete objekt.

Gjate procesit te prodhimit te betonit sasia e inerteve perpara se te hidhet ne autobetoniere peshohet pra ajo eshte me mase te caktuar nuk ka shkarkime te teperta ne mjedis.

Nje sasi fare e vogel te mbetjeve nga puna ne linjen e betonit eshte rreth 0.5 % mase e cila riciklohet per riperdorimin ne linjen e pergatitjes se betonit.

Persa i perket mbetjeve nga larjet e mjeteve te transportit te betonit sebashku me sasine e ujit qe realizon larjen e tyre kalojne ne vasken e ndertuar per dekantim te mases se ngurte. Uji pas

qendrimit ne vasken e pare kalon ne vasken e dyte dhe me pas perdoret per sperkatje theksojme se nuk do permbaje mbetje inerte dhe nuk do te jete ndotes

Gjate pastrimit te vaskave , llumrat qe kane dekantuar ne to do te depozitohen ne sheshin e percaktuar te depozitimit.

Problemet e gjenerimit te mbetjeve dhe administrimit te tyre jane minimale per aktivitetin te cilin po trajtojme. Mbetjet urbane qe krijohen nga aktiviteti i perditshem i personelit hidhen ne vendin e caktuar per kete qellim dhe me pas do largohen per ne vendin e caktuar.

Per te shmangur dhe menaxhuar sa me mire ndikimet negative ne mjedis te shkaktuara nga elementet e pershkruar me siper, subjekti nepermjet personelit te tij harton dhe zbaton nje plan efikas menaxhimi te ndikimit ne mjedis. Realizimi me sukses i ketij plani sjell nje sere perfitimesh per shoqerine te tilla si: ushtrimi i veprimtarise ne perputhje me ligjet dhe rregulloret, mardhenie te mira me publikun dhe ambjentalistet, shmangia e penaliteteve nga organet e kontrollit te mjedisit etj.

Per te parandaluar efekte negative shoqeria ;

- Do te perzgjedh teknologji plotesisht te kontrolluar dhe moderne me pajtuesmeri mjedisore.
- Zbatim rigoroz i rregullave te sigurimit teknik gjate punes dhe nderprerjes se saj duke zbatuar normat e vendosura per kete qellim kur konstatohet shkelje.
- Perdorimi i mjeteve mbrojtese ne pune
- Ne vendet te dukshme dhe me shkalle te larte rreziku te vendosen parrulla paralajmeruese.
- Tokezimi i te gjitha paisjeve qe punojne me energji elektrike per te shmangur aksidente me pasoja

Nga ana e shoqerise dhe stafit te saj do te kontrollohet:

- Paisja me mjetet e duhura te mbrojtjes nga zjarri (MNZ)
- Sigurimi i te gjitha pajisjeve te nevojshme per riparim, pastrim dhe nderhyrje ne rast emergjencash.
- Sigurimi i ambalazhuesve te sigurt dhe rezistent per mbetjet (kazan, kova, kosha , qese etj).

Do te kete nderhyrje te menjehershme per riparimin e difekteve dhe avarive teknike, ne raste zjarresh do te behet aktivizimi i menjehershem i stafit dhe mjeteve te fikjes se zjarrit si dhe njoftim i menjehershem i autoriteteve dhe njesive te specializuara ne rast emergjencash (zjarrfikes, autoambulanca).

Per te shmangur dhe menaxhuar sa me mire ndikimet negative ne mjedis te shkaktuara nga elementet e pershkruar me siper, subjekti nepermjet personelit te tij harton dhe zbaton nje plan efikas menaxhimi te ndikimit ne mjedis. Ne perpilimin e Planit te Menaxhimit dhe analizimin e tij eshte vrejtur se realizimi me sukses i ketij plani sjell nje sere perfitimesh per shoqerine te tilla si: ushtrimi i veprimtarise ne perputhje me ligjet dhe rregulloret, mardhenie te mira me publikun dhe ambjentalistet, shmangia e penaliteteve nga organet e kontrollit te mjedisit etj.

Parimet e zbatueshme te programit te menaxhimit te elementeve me ndikim ne mjedis jane paraqitur me poshte nga ana e stafit drejtues i konsultuar me stafe inxhinerike dhe drejtues te objektit. Detajimi i parandalimit, kontrollit dhe nderhyrjeve te stafit te linjes ne elementet e vecante dhe delikate sipas nje tabele te kuadrit logjik eshte mjaft domethenes per inisiativen dhe pergjegjesine.

e) Informacion per kohezgjatjen e mundshme te ndikimeve negative te identifikuar

Gjate fazes normale te operimit te projektit nuk do te kete emetime te gazeve, lengjeve, mbetjeve toksike, helme te ndryshme dhe substanca te tjera te demshme, te cilat mund te ndikojne negativisht ne shendetin e punonjesve, banoreve dhe mjedisin perreth, floren dhe faunen e zones, burimet ujore. Prodhimi i betonit eshte nje proces i thjeshte pune i cili konsiston ne dozimin dhe perzierjen e agregateve. Meqenese nuk do te perdoren ne procesin e prodhimit lende te demshme, nuk do te kete shkarkime te lendeve kimike te demshme per mjedisin ne ajer, toke dhe uje. Siperfaqja ku zhvillohet aktiviteti nuk eshte toke bujqesore produktive. Ushtrimi i aktivitetit ne kete siperfaqe nuk ndikon negativisht ne cilesine dhe sasine e tokes bujqesore. Tokat bujqesore ndodhen jasht zones ku do te kryhet aktiviteti.

Persa i perket ndikimit ne peizazhin ekzistues dhe topografine e saj do te zgjas per gjate kohes se kryerjes se aktivitetit. Me mbylljen e aktivitetit dhe masat rehabilituese zona e shfrytezuuar do te kthehet ne nje peizazh me pamje panoramike te pelqyeshme nga syri i njeriut.

- f) Te dhena per shtrirjen e mundshme hapesine te ndikimit negative ne mjedis, qe nenkupton distancen fizike nga vendodhja e projektit dhe vlerat e ndikuara qe perfshihen ne te.**

Duke njohur teknologjine, operationet ne terren dhe menyren e prodhimit te betonit u indetifikuan ndikimet e mundeshme negative ne çdo receptore - perberes te mjedisit ne objekt.

Identifikimi i ndikimeve – Permes te cilit u percaktua nderveprimi mjedis-projekt i prodhimit te betonit dhe fraksionimit te inerteve dhe u indetifikuan ndikimet e mundshme gjate kesaj faze sipas receptoreve te mjedisit.

Vleresimi i ndikimeve – Ekspertet mjedisore te fushave te ndryshme bene perpjekje per matjen e gravitetit te ndikimeve . Vleresimi i Sinjifikances ka te beje me vete rendesine e ndikimeve dhe eshte faza me e rendesishme per zbatuesit e projektit sepse argumenton çdo ndikim negativ dhe perafiron ate me objektivisht me teresine e bashkeveprimeve midis projektit dhe mjedisit. Kriteret e perdorur per vleresimin e rendesise se ndikimeve variojne dhe drejtohen kryesisht nga vlerat e mjedisit te ndikuar.

Shtrirja fizike- Vlereson siperfaqen apo dimesionin hapsinore te nje ndikimi te dhene ne raport me burimin qe gjeneron ate ndikim, p.sh. ndikimi ne toke nga instalimi i impiantit eshte nje ndikim saktesisht i percaktuar i cili mund te matet , por ne se do te ket erozion te tokes ndikimi rritet ne permasa fizike te siperfaqes se marre per studim.

- **Kohezgjatja e ndikimit** – Vlereson se sa do te zgjase nje ndikim i caktuar ne dimesionin kohe (ndikim i perhershem apo i perkoshem). Ne rastin tone impianti i prodhimit te betonit eshte e perhereshme per nje afat qe do vendoset nga administratori i shoqerise. Ndersa te gjitha ndikimet e tjera negative ne mjedis jane te perkoshme, si shkarkimet e ujit te rreshjeve, emetimet e pluhurave, etj

-**Kthyeshmeria** –Vlereson mundesin e kthimit te mjedisit te ndikuar ne gjendjen e tij te me pareshme (aftesia per tu rehabilituar dhe regjeneruar)

-Rendesia – Realizon nje vleresim total te tre permasave te mesiperme dhe njekohesisht thekson vemendjen qe duhet patur per administrimin e ndikimit.

Ndikimet e parashikuara nuk kane shtrirje te madhe fizike, objekti ndodhet ne distance te konsiderueshme nga zona me e afert e banuar dhe nuk preket nga zhvillimi i ketij aktiviteti. Zhurmat qe krijohen gjate prodhimit te betonit nuk perbejn ndotje akustike. Analiza e frekuences te zhurmes te emetuar nga keto makineri dhe pajisje tregon se ato ndodhen nen mesataren e frekuences 100 – 150 Hz , e cila eshte e pranueshme nga veshi i njeriut . Koha ne te cilen do te jene te pranishme keto zhurma eshte vetem gjate dites, meqenese ne objekt do punohet vetem me nje turn. Niveli i zhurmave te ketyre mjeteve ne largesi nuk do te jete i madh dhe do te jete konform normave ne fuqi.

- g) Mundesine e rehabilitimit te mjedisi te ndikuar dhe mundesine e kthimit te siperfaqes te mjedisit te ndikuar ne gjendjen e meparshme, perfshire edhe token bujqesore , si dhe kostot financiare te peraferta per rehabilitimin**

Masat per rigjenerimin e mjedisit do te konsistojne ne:

- a. kryerjen e te gjitha punimeve te domosdoshme momentale rehabilituese, sipas projektit
- b. krijimin e siperfaqeve me mbjellje.
- c. sistemimin e materialeve dhe te sterileve qe vijne nga kryerja e proceseve te punes, te planifikuara ne projektin inxhinierik
- d. mbjelljen e siperfaqeve te gjelberuara e mirëmbajtjen e siperfaqeve te mbjella, etj.

h) Masat e mundshme per shmangien dhe zbutjen e ndikimeve negative ne mjedis

Masat zbutese te ndikimeve negative konsistojne ne marrjen e masave per uljen e ndotjeve gjate procesit te prodhimit te betonit dhe fraksionimit te inerteve, si te pluhurit ne ajer, zhurmave, erozionet si dhe uljen e efekteve negative hapsinore ne territor , faune dhe flore.

Masat ndaj erozionit

Erozioni është një fenomen që rrezikon tokën ose burimin më të rëndësishëm mjedisor. Ai është një fenomen natyror që kë të bëjë me gërryerjen, ç'vendosjen dhe transportin e lëndëve të ngurta ose materialit tokësor kryesisht nën forcën e veprimit të ujit, akullit ose erës. Erozioni vepron në kundërshtitë me ekuilibrin natyror të ekosistemeve. Në një këndvështrim të përgjithshëm, nevojitet një kohë shumë e gjatë për të kompensuar humbjen e lëndës të shkaktuar nga erozioni për një kohë fare të shkurtër. Disa nga faktorët që influencojnë erozionin janë : -sasia dhe intensiteti i reshjeve - kushtet e relievit (pjerrësia) dhe mënyra e përdorimit të tokës -degradimi i mbulesës bimore (ç'pyllëzimet, zjarret, mbikullotja etj) -modifikimi i topografisë (p.sh. ndertimi i rrugëve, qendrave urbane etj) - politika e administrimit të ujrave (kanalizimet, veprat hidrike, pritat, etj) Masat e luftës kundër erozionit synojnë parandalimin e rreziqeve për mjedisin human ose konservimin e burimeve jetësore. Parandalimi dhe kufizimi i erozionit është i lidhur direkt me përmirësimin e kushteve të mjedisit dhe në afatgjatë ndikon drejtëpërdrejtë cilësinë e jetesës. Nje nga detyrat me te rendesishme , por edhe me te veshtira per mbrojtjen e tokave eshte lufta kunder erozionit , nga i cili cdo vit demtohen mijera ha toke bujqesore. Dihet se intensiteti i erozionit varet nga faktoret fiziko-geografike si perberja litologjike , relievi (kryesisht pjerrësia e tij), kushtet klimatike , shkalla e mbuleses me bimesi dhe tipi i saj dhe nga veprimtaria prodhuese e njeriut.

Kjo zone nuk ka predispozim te theksuar per erozion ne siperfaqen e tokes, ky fenomen eshte ne nivele te paperfillshme. Per shmangien dhe parandalimin e erozionit te zones ku instalohet impianti i prodhimit te betonit dhe fraksionimit inerteve rrethinave perreth si dhe per ruajtjen e regjimit te rrymes se ujit te reshjeve dhe parametrave hidrodinamike te saj, ne projekt eshte percaktuar shfrytezimi harmonik dhe i kombinuar ne kohe dhe hapësire i zones ne teresi.

Ne zonen ku do zhvillohet projekti hap pas hapi dhe ne perfundim te aktivitetit, eshte parashikuar sistemimi dhe mbulimi i nje siperfaqeje te konsiderueshme me dhera humusore dhe bimesi te zones.

Kjo siperfaqe e perftuar nga trajtimet e mesiperme, do te jape mundesi per kultivimin e bimeve dhe pemeve te ndryshme, duke krijuar njeheresh kushte per parandalimin e erozionit dhe permiresimin e pamjes se pergjithshme te zones ku do ushtrohet aktiviteti.

Masat per emetimet ne ajer

Aktiviteti I impiantit te prodhimit te betonit dhe fraksionimit te inerteve nuk sjell emetime te gazeve ne atmosfere sepse nuk perdore lende djegese gjate zhvillimit te aktivitetit te tij prodhues.

Lenda djegese perdoret vetem nga mjetet e transportit te lendeve te para si dhe produktit perfundimtar. Per mbrojtjen nga gazet e motorreve diezel do te merren keto masa :

- 1- Mjetet motorrike do te jene bashkekohore qe plotesojne standartet shteterore.
- 2- Ato do te jene te pajisura ne marmita me katalizatore per kapjen e gazeve toksike.

Procesi teknologjik ben peshimin e materialit inert per realizimin e markave te ndryshme te betonit. Ne te njejten kohe qe peshohet materiali inert ne peshoren tjeter peshohet çimentoja e cila vjen nga pika e furnizimit me bot. Sillosat jane te mbyllur ne menyre hermetike. Furnizimi behet me tuba

gome . Ne linje eshte instaluar filtri i pluhurave te çimentos ne menyre qe pluhuri te mos dale ne atmosfere. Pra i gjithë procesi eshte nje cikël i mbyllur dhe nuk emeton pluhura.

Persa i perket pluhurave qe krijohen gjate procesit te ngarkimit apo shkarkimit te lendeve te para nga ana e shoqerise ne menyre periodike sidomos ne kohe te thate do te behet lagia e territorit me uje per shmangien e pluhurit. Transportuesit jane prej gome te hermetizuar si dhe ne linje do te instalohen filtra per pluhurat ne menyre qe te mos ket emetim te tyre ne atmosfere.

Perreth linjes do te behet sistemimi i ambientit per qellim mbrojtjen e peizazhit duke bere mbjelljen e pemeve me gjelberim te perhershëm si dhe me lule dekorative. Nga ana e personelit te shoqerise do te tregohet nje kujdes i vecante per mirembajtjen e tyre.

Masat per uljen ne minimum te zhurmave

Burim zhurme është çdo makinë, instalim, mjet pune, mjet transporti, proces teknologjik, që lëshon zhurmë. Mbrojtja nga zhurma per zhvillimin e ketij aktiviteti duhet te sigurohet nga vet shoqeria aktiviteti te ciles e gjeneron ate. Masat e mbrojtjes nga zhurma përbëjnë tërësinë e ndërhyrjeve dhe të veprimeve, që merren ndaj burimit të zhurmës, si dhe në vendin e ndikimit të saj negativ, duke e sjellë atë në nivelin kufi.

Masat qe do te merren per minimizimin e zhurmave nga ana e shoqerise jane:

- Makinat e transportit dhe pajisjet gjate fazes funksionimit do te jene bashkekohore qe plotesojne standartet shteterore, te pajisura ne marmita selenciatore te pakesimit te zhurmave.
- Per te ulur me tej ndikimin nga zhurmat punetoret detyrimisht do te perdorin paisjet e mbrojtjes ne pune "kufje"

Masat per Shkarkimet ne uje

Sic eshte theksuar edhe me siper ky proces nuk shkarkon ne mjedis uhor prites ujera te ndotura nga procesi i prodhimit te betonit dhe fraksionimiut te inerteve. Uji perdoret si element perzieres ne beton sipas recepturave te caktuara dhe nuk ka teprica te tij dhe per sperkatje per eliminimin e pluhurave gjate fraksionit inerteve. Ujerat qe dalin gjate larjes se autobetoniereve orientohen permes kanaleve perkatese ne vasken e dekantimit dhe me pas perdoren per sperkatje.

Praktikisht do te ndertohen dy vaska me keto parametra: gjatesi 6 m, gjeresi 3 m dhe thellesi 2 m. Uji i ndotur do te shkarkohet ne nje vaske dhe pasi te mbushet me llumra, ujerat kalojne ne vasken tjeter. Ujrat largohen nga vaska pasi te jene ngurtesuar masa e ngurte inerte dhe depozitohen ne sheshin e caktuar .Vaskat rrethohen per tu mbrojtur nga renia e njerezve ne to dhe per te menjanuar aksidentet ne pune. Ujerat e pastra pas vaskave do te riperdoren per lagien e territorit per eleminin e pluhurave.Ne menyre periodike nga ana e shoqerise do te behet pastrimi i kanaleve orientues si dhe vaskes se dekantimit.

Masat per Depozitimet ne toke

Sheshi i ndertimit nuk ka aspak vegetacion. Nuk do te jete nevoja per levizje volumesh te medha dherash, pasi terreni eshte relativisht i sheshte.

Mbetjet e ngurta qe vijne si rezultat i projektit jane dherat qe rezultojne nga germimet e bera per nivelim te territorit per instalimin e linjes se prodhimit te betonit dhe fraksionimit. Keto dhera depozitohen ne nje vend te vecante ne menyre qe te riperdoren per rehabilitimin e zones.

Gjate procesit te funksionimit ky aktivitet nuk gjeneron mbetje te ngurta ne forme sterilesht te demshem per mjedisin, fraksionet e inerteve hidhen me masen e duhur ne autobetoniere per

procesin e perzierje se betonit. Mbetje te tjera te cilat dalin nga aktiviteti i perditshem i punetoreve do grumbullohen ne kontenier dhe me pas largohen per ne vendin e caktuar nga pushteti lokal i zones konform kërkesave të përcaktuara. Persa i perket mbetjeve te cilat dalin nga pastrimi i vaskave te dekantimit depozitohen ne vendin e vecante te percaktuar nga shoqeria.

Masat estetike dhe ekologjike

Në projektin e impiantit te prodhimit te betonit dhe fraksionimit inerteve do te merren masat estetike dhe ekologjike te cilat konsistojne ne rregullimin e ambientit te jashtem me lule dekorative per te krijuar nje ambient te kenaqshem per syrin e njeriut.

Rastet aksidentale

Zbatimi i ketij projekti nuk do te sjell rrezikshmeri per aksidente, duke qen se nuk do te kete mbajtje ose perdorim i substancave te rrezikshme. Jane marr masat per parandalimin e tyre, mjetet kontrollohen vazhdimisht per gjendjen teknike te tyre ne menyre qe te mos kemi rrjedhje lubrifikante apo karburant. Shoqeria siguron se do kete nderhyrje te menjehershme nese do te kete ndikime negative ne mjedis.

Rreziqet me pasoja ne mjedisin human dhe ekonomik

- Aksidentet e punonjesve gjate procesit teknik ne objekt.
 - Aksidentet si pasoje e renies se zjarrit.
- Probabiliteti i ndodhjes per secilin nga rastet e me siperm do te varet shume nga masat mbrojtese qe do te parashikohen dhe zbatohen. Zhvillimi i aktivitetit nuk shoqerohet me aksidente te cilat mund te sjellin pasoja te demshme ne mjedis si ndotje te ujerave nga lende te rrezikshme, emetime ne ajer nga gaze helmuese apo kontaminim te tokes.

Sigurimi teknik dhe mbrojtja ne pune

Aktiviteti nuk perdor lende te demshme dhe te rrezikshme si per mjedisin ashtu edhe per punonjesit. Lendet e para qe futen ne proces nuk pesojne ndryshime kimike. Per shmangien e aksidenteve nga pajisjet dhe makinerit tregohet nje kujdes i vecante nga punonjesit per mirembajtjen e gjendjes se tyre teknike si dhe zbatohen me rigorozitet kushtet e sigurimit teknik. Gjithashtu ne menyre periodike punonjesit instruktohen per rreziqet ne pune dhe masat e menytrat per parandalimin e tyre.

Per te krijuar nje ambient pune optimal dhe funksional shoqeria do te pajise te gjithë punonjesit qe do te punojne ne impiantin e prodhimit te betonit me uniformat dhe mjetet mbrojtese perkatese.

Regulloret e Teknikes se Sigurimit, nga ana e drejtuesit teknik dhe shoqerise , do te zbatohen ne cdo proces pune te percaktuar ne plan- organizimin e kryerjes se proceseve te punes te hartuar nga drejtuesi teknik i punimeve dhe te miratuar nga drejtuesit e shoqerise , i cili do te permbaje

- Plan organizimi i punes hartohet nga drejtuesi teknik
- Drejtuesi teknik i punimeve, ose personi i ngarkuar, do te beje kontrollin teknik per ecurine dhe mbarevajtjen sa me te mire te proceseve te punes.
- Drejtuesi teknik i punimeve do te kryeje instruksione te rregullta mujore e tre mujore per punonjesit.
- Kujdes i vecante do te tregohet ne krijimin e kushteve te punes sa me konforte per punonjesit.

Masat ndaj zjarrit

Rreziku ndaj zjarrit është prezent në të gjitha mjediset, zjarri është një djegie që zhvillohet në mënyrë të pakontrolluar në kohë dhe hapësirë, pra është një reaksion kimik ndërmjet një trupi të djegshëm dhe një trupi që djeg. Për të ulur shkallën e rrezikut ndaj zjarrit dhe sigurimin e mbrojtjes së personave nga ana e shoqërisë do të merren masat ndaj mbrojtjes së zjarrit. Hidrantet do të vendosen në zona të dukshme dhe punonjësit do të instruktohen për përdorimin e tyre në raste aksidentesh. Punëdhënësi pas vlerësimit të rreziqeve të zjarrit dhe në bazë të planit të emergjencës, i përcakton punëtorët përgjegjës për zbatimin e masave të parandalimit të zjarrit, luftën kundër zjarrit dhe menaxhimit të emergjencave. Detyra e përgjegjës është, jo vetëm të sigurojë që puna të kryhet në bazë të programit, por edhe që ajo të kryhet në kushte sigurie, duke respektuar masat e vëna në dispozicion nga eprorët, rregullat mbi kujdesin në punë, si dhe duke pretenduar që punëtorët të respektojnë standartet dhe të përdorin, nëse nevojitet, pajisje personale mbrojtëse si dhe të kontrollojnë funksionimin e tyre. Në raste zjarresh do të bëhet aktivizim i menjehershëm i stafit dhe mjeteve të fikjes së zjarrit si dhe njoftim i menjehershëm i autoriteteve dhe njesive të specializuara në rast emergjencash (zjarrfikës, autoambulanca). Rruget hyrëse në impiant do të projektohen në mënyrë të tillë që të ketë lehtësi për hyrjen e njesive të specializuara në rastet emergjente.

l) Ndikimet me natyrë nderkufitare (nëse projekti ka natyrë të tillë).

Zhvillimi i aktivitetit nuk ka ndikime me natyrë nderkufitare, zhvillohet në Gajush Lezhe.