

Drejtuar: AKM Tirane
Per dijeni: DRM Vlore

KERKESE PER PJESMARRJE NE ORGANIZIMIN E KONSULTIMIT ME
PUBLIKUN DHE PALET E INTERESUARA PER APLIKIM PER LEJE
MJEDISI TIPI B

IMPIANT I THYERJES DHE FRAKSIONIMIT TE INERTEVE,
PRODHIMIT TE BETONIT DHE ASFALTOBETONIT



Industria Minerale

ID 3.1e. Perzierja e çimentos ose perdorimi i çimentos ne mase te madhe por jo ne sheshin e ndertimit, perfshire ambalazhimin dhe perzierjen e çimentos, grumbullimi i betonit dhe prodhimi i blloqeve te betonit dhe produkteve te tjera të çimentos, si dhe prodhimi i llaçit, kolles, gelqeres (parafabrikateve, paletave, etj

ID.3.11. Prodhimi dhe fraksionimi i produkteve minerale jometalike.

“Veprimtarite e katranit dhe te bitumit”

ID.7.3 c “Veprimtarite qe nuk perfshihen ne pikat 7.3.a ose 7.3.b, ose ne pika te tjera te kesaj Shtojce, qe erfshijne ngrohjen, por jo distilimin e katranit ose bitumit ne lidhje me ndonje veprimtari prodhimi.



Tabela Permbledhese

Hyrje.....	3
1. KUADRI LIGJOR.....	4
2. VENDNDODHJA E OBJEKTIT	5
3. PERSHKRIMI I AKTIVITETIT, PROCESET DHE LINJA TEKNOLOGJIKE.....	9
4. VLERSIMI I NDIKIMEVE NE MJEDIS	20
5. REKOMANDIME PER ZBUTJEN E NDIKIMEVE.....	23



Hyrje

Konsultimi me publikun, hartohet per veprimtarine "Impiant thyerje dhe fraksionim te inerteve, prodhim betoni dhe asfaltobetonit" me qellim pajisjen me leje mjedisore tipi B, sipas Vendim i KM nr. 419, date 25.06.2014, "Per miratimin e kerkesave te posaqme per shqyrtimin e kerkesave per leje mjedisi te tipave A, B dhe C, per transferimin e lejeve nga nje subjekt te tjetri, te kushteve per lejet respektive te mjedisit, si dhe rregullave te hollësishme per shqyrtimin e tyre nga autoritetet kompetente deri ne leshimin e ketyre lejeve nga QKB-ja, ndryshuar, kreu VI, "Informimi dhe pjesemarrja e publikut per aplikimin per leje mjedisi te tipit A dhe B".

Subjekti "Mehillaj" sh.p.k kerkon te pajiset me leje mjedisore tipi B sipas Shtojces 1, te Ligjit Nr. 60/2014, date 19.6.2014 Per nje ndryshim ne ligjin nr. 10 448, date 14.7.2011 "Per lejet e mjedisit" te ndryshuar".

Industria Minerale

ID 3.1e. Perzierja e çimentos ose perdorimi i çimentos ne mase te madhe por jo ne sheshin e ndertimit, perfshire ambalazhimin dhe perzierjen e çimentos, grumbullimi i betonit dhe prodhimi i blloqeve te betonit dhe produkteve te tjera të çimentos, si dhe prodhimi i llaçit, kolles, gelqeres (parafabrikateve, paletave, etj

ID.3.11. Prodhimi dhe fraksionimi i produkteve minerale jometalike.

"Veprimtarite e katranit dhe te bitumit"

ID.7.3 c "Veprimtarite qe nuk perfshihen ne pikat 7.3.a ose 7.3.b, ose ne pika te tjera te kesaj Shtojce, qe erfshijne ngrohjen, por jo distilimin e katranit ose bitumit ne lidhje me ndonje veprimtari prodhimi.

Impianti ndodhet ne nje siperfaqe prej 20 000 m², ku midis shoqerise "Mehillaj" sh.p.k me administrator Tanush Mehillaj dhe Bashkise Vlore eshte lidhur kontrat perdorimi me Nr.3353 Prot, date 20.03.2022

Qellimi i ketij raporti per veprimtarine eshte:

- Te jape informacion per vendim-marresit per pasojat mjedisore te veprimeve te propozuara;
- Te promovoj zhvillimin miqesor dhe te qendrueshem me mjedisin duke identifikuar masat e duhura per permiresimin dhe zvogelimin e ndikimeve ne mjedis.

Objektivat e ketij relacioni ndahen ne dy kategori:

- **Objektivi i pare** eshte te informoj procesin e vendim-marrjes duke identifikuar ndikimet e konsiderueshme potenciale ne mjedis dhe rreziqet e perfitimet te projektit dhe zhvillimit te propozuar.
- **Objektivi dyte dhe perfundimtar** eshte te promovoj zhvillimin qendrueshem duke siguruar qe propozimet e projektit nuk ndikojne ne funksionet ekologjike ose mireqenien, stilin e jetes dhe jetesen e komunitet si dhe te nerezëve, tunden apo varen nga ky projekt ose veprimtari.



1. KUADRI LIGJOR

Ligjet baze te cilat detyrojne me forcen ligjore mbrojtjen e mjedisit. Subjeti zhvillues eshte ne zbatim te hapave ligjore.

Ligje

- Ligji Nr. 10431, date 09.06.2011 "Per mbrojtjen e mjedisit" i ndyshuar
- Ligji Nr. 128/2020 "Per disa ndryshime dhe shtesa ne ligjin nr. 10440, date 7.7.2011, "Per vleresimin e ndikimit ne mjedis ", te ndryshuar
- Ligji Nr. 81/2017 "Per zonat e mbrojtura"
- Ligji Nr.10 463, date 22.9.2011 "Per menaxhimin e integruar te mbetjeve"
- Ligji Nr. 111/2012 "Per menaxhimin e integruar te burimeve ujore"
- Ligji Nr.9587, date 20.7.2006" Per mbrojtjen e biodiversitetit"
- Ligji Nr.9774, date 12/07/2007 "Per vleresimin dhe administrimin e zhurmes ne mjedis"
- Ligji Nr. 162/2014 "Per mbrojtjen e cilesise se ajrit ne mjedis"
- Ligji Nr. 10081, date 23.02.2009 "Per licencat, autorizimet dhe lejet ne Republiken e Shqiperise", ndyshuar me ligjin nr.10.137, date 11.05.2009.
- Ligji Nr. 139/2015 "Per veteqeverisjen vendore"

Vendime te Keshillit te Ministrave (VKM)

- VKM Nr.268, date 24.04.2003 "Per certifikimin e specialisteve, per vleresimin e ndikimit ne mjedis dhe te auditimit mjedisor."
- VKM Nr.24, date 22.01.2004 "Per veprimtarine e inspektoriatit te mjedisit"
- VKM Nr.177, date 31.03.2005 "Per normat e lejuara te shkarkimeve te lengeta dhe kriteret"
- VKM Nr.686, date 29.7.2015 per miratimin e rregullave, te pergjegjesive e te afateve per zhvillimin e procedures se vleresimit te ndikimit ne mjedis (vnm) dhe procedures se transferimit te vendimit e deklarates mjedisore.
- VKM Nr.99, date 18.2.2005 "Per miratimin e katalogut shqiptar te klasifikimit te mbetjeve"
- VKM Nr.267, date 7.5.2014 "Per miratimin e listes se substancave prioritare ne mjediset ujore"
- VKM Nr. 676, date 20.12.2002 "Per shpalljen zone e mbrojtur te monumenteve te natyres shqiptare"
- VKM Nr.229, date 23.04.2014 "Per miratimin e rregullave per transferimin e mbetjeve jo te rrezikshme dhe informacionit qe duhet te perفشihet ne dokumentin e transferimit."
- VKM Nr.803, date 4.12.2003 "Per miratimin e normave te cilesise se ajrit"



2. VENDNDODHJA E OBJEKTIT

Impianti ndodhet ne nje siperfaqe prej 20 000 m² e pa shfrytezueshme, ne temajt te rruges Orikum –Dukat, Dukat, Njesia Administrative Orikum.

Konturi qe kufizohet nga koordinatat e meposhteme eshte dhene ne perdorim nga Bashkia Vlore nepermjet kontrates se perdorimit te lidhur midis shoqerise "Mehillaj" sh.p.k me administrator Tanush Mehillaj dhe Bashkise Vlore me Nr.3353 Prot, date 20.03.2022

Koordinatat sipas sistemit Gauss Kruger:

NR	X	Y
1	4371815.99	4463353.33
2	4371871.44	4463377.97
3	4371900.97	4463324.80
4	4372000.70	4463150.76
5	4371971.69	4463136.13
6	4371943.46	4463161.53
7	4371904.44	4463161.97
8	4371904.55	4463172.28
9	4371886.37	4463184.64
10	4371867.15	4463209.90
11	4371849.76	4463259.33

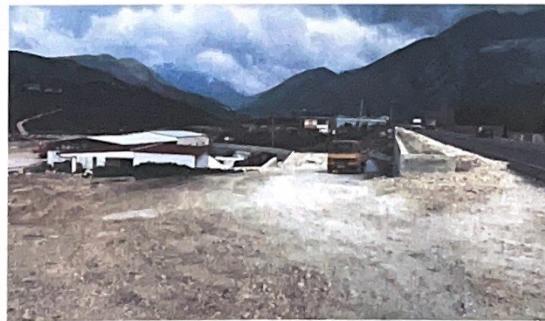
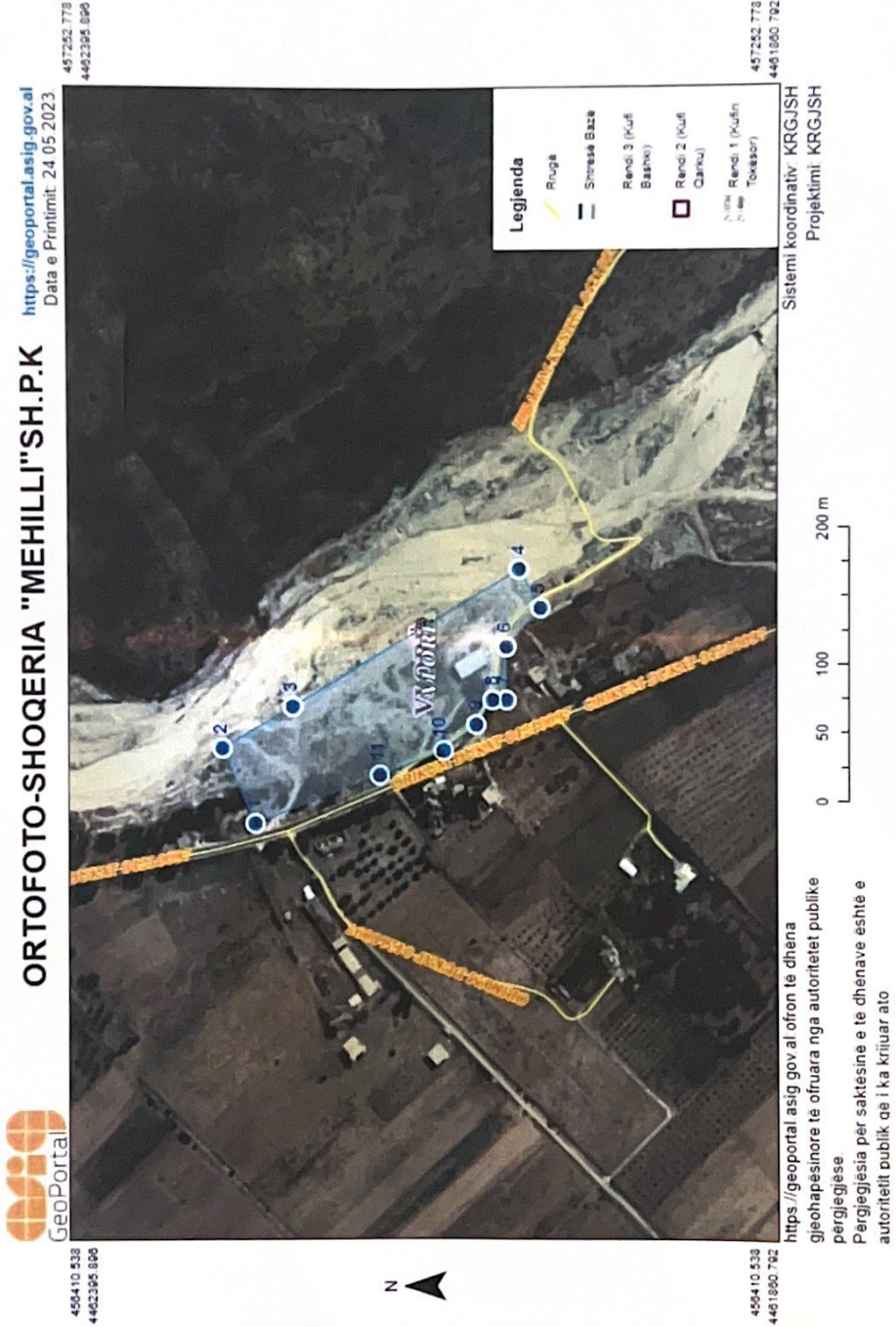


Foto 1 Sheshi i dhene ne perodrim





<https://geoportal.asig.gov.al>
Data e Printimit: 24.05.2023

ORTOFOTO-SHOQERIA "MEHILLI" SH.P.K



456410.538
4462395.806

457252.778
4461890.792

<https://geoportal.asig.gov.al> ofron te dhena
gjeohapësore te ofruara nga autoritetet publike
perqjegjese
Pergjegjësia per saktësinë e te dhënave është e
autoritetit publik që i ka krijuar ato

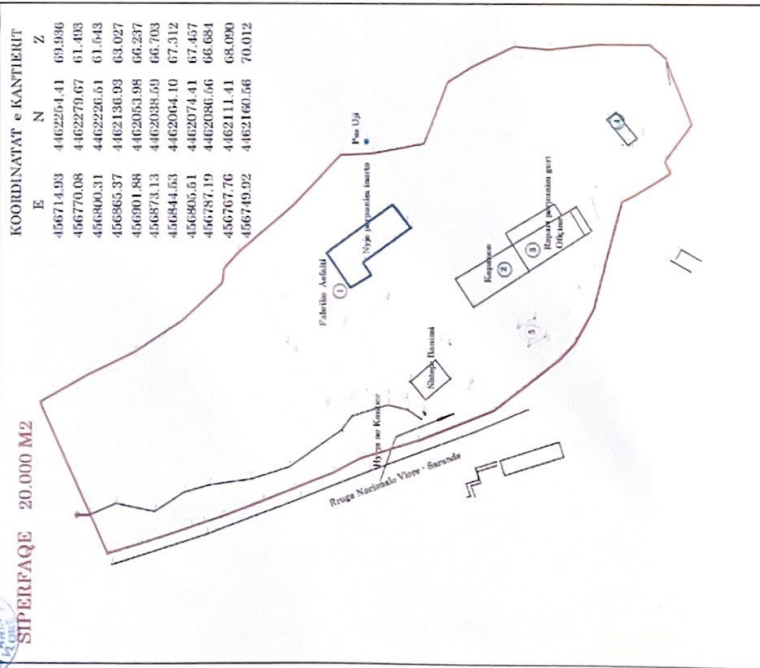


456410.538
4461890.792

VENDODHJA DHE RELIEVI PJESOR I KANTIERIT TE PRODHIMIT TE INERTEVE QE KERKOHET PER SHFRYTEZIM NGA FIRMA " MEHILLI " SH.p.k DUKAT VLORE

SHK. 1 : 1250

RELIEV PJESOR I KANTIERIT



PAMJE NE GOOGLE

SHK. 1 : 5000



ZONA E KERKUAR PER SHFRYTEZIM
Z.KADSTRALE 1569
I HARTES K-34-135-(32-B) PARCELAT Nr. 420

SHK. 1 : 2500



Prodhuesi
Firma "MEHILLI SH.P.K."
Tirane, Adresa: BULEVARDI
Lac. T. 0292



Parcela Nr.420, ZK 1569 qe do te perdoret per zhvillimin e aktivitetit i perket administrativisht fshatit Dukat i Ri, Njesia Administrative Orikum, Bashkia Vlore, Qarku Vlore. Ajo ben pjese ne zonen prane bregdetare te zones jonike, konkretisht zona Dukat Fushe ne krahun e majt te rruges nacionale Dukat - Fushe - Llogora. Kjo zone nga perendimi laget nga deti Adriatik (Gjiri i Vlores) ndersa nga lindja kufizohet me zonen e vargmalit te Cikes.

Dukati i Ri ose siç quhet ndryshe Dukat-Fushe u ndertua pas vitit 1945 ne te zbritur te grykes se Shen Thanasit, ne te majte te lumit te Dukatit e te rruges automobilistike Vlore – Himare, nen kembet e maleve te vetetimes ose siç quhet sot mali i Rimit.

Komuniteti me i afert me parcelen eshte Njesia Administrative Orikum duke perfshir dhe Orikum si qender kryesore si dhe fshatrat e Dukatit, Tragjasit dhe Radhimes. Ne vitin 2011, popullsia e Orikumit u llogarit ne 11954 banore, ne 3964 familje (mesatarisht 3 anetare per cdo familje, e cila eshte nje renie krahasuar me vitin 2001, kur madhesia mesatare e nje familje eshte 4 anetare).



3. PERSHKRIMI I AKTIVITETIT, PROCESET DHE LINJA TEKNOLOGJIKE

Shoqeria "Mehillaj" sh.p.k e regjistruar ne QKB me NIPT J77207216A me administrator z. Tanush Mehillaj ushtron aktivitetin e fraksionimit te inerteve, prodhimit te betoni dhe asfaltobetonit ne fushen e ndertimit.

Aktiviteti ndodhet ne nje siperfaqe rreth 20 000 m², ne te majt te rruges Orikum-Dukat, Fushe-Dukat, Njesia Administrative Orikum, Vlore.

Branda kontureve te kufizuara me koordinatat e mesiperme jane te vendosura:

- Impianti i fraksionimit te inerteve;
- Impianti i prodhimit te betonit
- Impianti i prodhimit te asfalto-betonit
- Ambjentet higjeno-sanitare dhe zyrave;
- Kabina elektrike
- Sheshi per depozitim e inerteve te fraksionuara.
- Sheshi i parkimit te automjeteve.

IMPIANTI I FRAKSIONIMIT TE INERTEVE

Impianti fraksionimit te inerteve perpunon materiale inerte me nje kapacitet rreth 50 m³/ore (400m³/8ore).

Fuqia e instaluar 200kw.

Fuqia punetore 5 persona.

Lenda e pare; Materialet Inerte (gure gelqeror i thermuar) te cilat sherbejne si lende e pare per impiantin e fraksionimit te inerteve shoqeria i mer nepermjet kontrates se furnizimit te lidhur me shoqerine "Gjoka Konstruksion", date 02.05.2022. Furnizuesi eshte subjekt i licensuar nga Qendra Kombetare e Licensimit per ushtrim te aktivitetit ne tregtim me shumice dhe pakice te materialeve te ndryshme ndertimore, ku perfshihen dhe materialet inerte.



Foto 2 Materiali inert (gure gelqeror i thermuar)



Ky impiant bluan, tranporton, fraksionon, lan materiale inerte te gurit gelqeror te thermuar qe vjen nga furnizuesi Gjoka Konstruksion. Impianti e seleksionon dhe e lan te gjithë produktin perfundimtar duke prodhuar;

- Rere filter (0-3mm)
- Rere guri (0-5mm)
- Zall 1 (5-10mm)
- Zall 2 (20-30mm)

Pjeset perberese te linjes teknologjike te bluarjes dhe fraksionimit te inerteve

1. Bunkeri
2. Frontoja
3. Mulliri
4. Sitat
5. Larsja
6. Transportieret

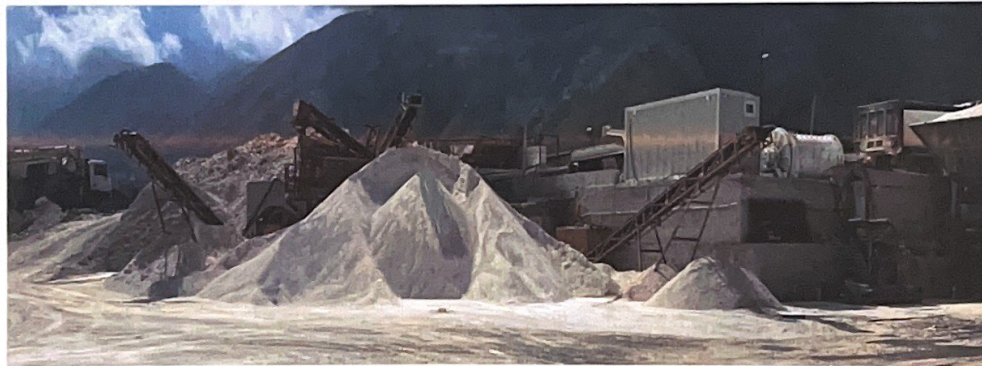


Foto 3 Linja e bluarjes dhe fraksionimit te inerteve

Pershkrimi i proceseve teknologjike te bluarjes dhe fraksionimit

Sheshi i depozitimit te lendes se pare gure gelqeror i thermuar ndodhet ne kuoten e bunkerit. Inertet e depozituara ne shesh hidhen ne bunker me fadrome sipas receptures se percaktuar nga teknologu. Materiali inert qe depozitohet do te jete ne gjendje te lagur pasi do te sperkatet me uje per efekt te eliminimit te çlirimit te pluhurave gjate procesit te thyerjes. Ne bunker shkarkohet materiali inerte i cili nepermjet forces terheqese gravitacionale drejtohet ne sistemin e sitosjes.

Nga bunkeri ushqyes nepermjet nje transportieri, lenda e pare i nenshtrohet nje procesi paraprak te sitosjes ne site ku largohen fraksjonet e trasha nga ato te imtat. Materialet e imta qe perfaqesojne nje pjese te rererave dhe mbetjeve te pa deshireshmire heqerohen lenden e pare dalin ne pjesen e poshteme te sites nga ku largohen ne vendet e caktuara per depozitimin e tyre.



Pjesa e materialit te trashë qe mbetet ne pjesen e sipërme te sites, nepermjet transportierit, kalohet per copetim ne fronton.

Frontoja është nje paisje e cila ka nje bunker te vogel per futjen e lendes inerte dhe dy nofulla te fuqishme qe nepermjet levizjes se tyre realizohet copetimi i materialit. Materiali tashme i copetuar ne fronto, nepermjet transportierit kalohet ne procesin tjetër te sitosjes.

Pas procesit te copetimit te materialit ne fronto, materiali i dale ka ne perberje te tije nje perzjerje granulometrike nga materiale inerte deri ne copeza te medha me dimensjone deri ne 5 cm. Per ndarjen e ketyre fraksjoneve materiali kalon ne nje site me dy kate ku pjesa e imet qe del nga pjesa e poshteme e sites dhe qe perfaqeson materialin me karakteristikat e reres, kalon ne nje larese rere ku realizohet procesi i larjes se tije dhe me teje nepermjet nje transportieri kalon ne vend grumbullimin e reres, ku trajtohet si produkt i gatshem se bashku me reren e marre gjate procesit (natyrale).

Pjesa mbi site qe perbehet nga material i trashë, nepermjet transportierit kalohet ne procesin e grimtesimit (copimit) ne mullinj.

Materiali i dale sipër sites nepermjet transportierit kalon ne procesin e copimit ne mullinjte te cilet jane te vendosur ne seri per te realizuar nje proces sa me te plote te therrmimit te materialit inert. Pasi materiali therrmohet ne mullinjte, nepermjet transportierit kalon perseri ne nje proces sitosje.

Materiali i bluar ne mullinj tashme i nenshtrohet nje procesi te sitosjes ne nje site me dy kate. Nga ky proces fitohen dy fraksione qe perfaqesohen nga pluhra teper te imeta dhe rera (0-5mm) te cilat me ane te transportierëve depozitohen ne venddepozitim e tyre per tu perdorur me pas ne impiantin e prodhimit te betonit sipas recepturave te teknologut.

Pjesa e tjetër e materialit qe mbetet mbi site nepermjet transportierit kalon ne nje proces tjetër sitosje qe realizohet nepermjet sites qe është perseri nje site me dy kate dhe ne te cilen realizohet fraksionimi i fraksioneve qe jane fraksjonet mbi 10 mm te cilat nepermjet transportierit riciklohen per ne sistemin e bluarjes se perseritur ne mullinj, fraksjonet deri ne 10 mm te cilat nepermjet transportierit depozitohen ne vend depozitim e percaktuar, fraksionet nga 5-10 mm qe nepermjet transportierit, depozitohen ne vend depozitim e percaktuar, dhe fraksionet 10-30 mm qe nepermjet transportierit kalohen ne vend depozitim e percaktuar.

IMPIANTI I PRODHIMIT TE BETONIT

Impianti i prodhimit te betonit prodhon beton te markave te ndryshme me nje kapacitet rreth **60 m³/ore** (480 m³/8ore).

Fuqia e instaluar 40 kw.

Fuqia punetore 5 persona.



Lenda e pare; Inertet te cilat jane prodhuar ne impiantin e fraksionimit te inerteve sipas granulometrive te ndryshme perdoren si lenda e pare per impiantin e prodhimit te betonit. Ne kete impiant prodhohet beton i markave te ndryshme duke ju referuar granulometrive te inerteve.

Inertet jane: Rere filter (0-3mm), Rere guri (0-5mm), Zall 1 (5-10mm), Zall 2 (20-30mm).

Produkti perfundimtar: Beton i markave te ndryshme 150, 200, 300.



Foto 4 Linja e prodhimit te betonit

Pjeset kryesore te linjes se prodhimit te betonit jane:

1. Bunker rere filter (0-3mm)
2. Bunker rere guri (0-5mm)
3. Bunker Zall 1 (5-10mm)
4. Bunker Zall 2 (10-30mm)
5. Peshore çimento
6. Peshore inerteve
7. Transportier te inerteve
8. Mikseri i perzierjes
9. Depozite uji (5000 litra)
10. Sillos i cimentos (2 cope me kapacitet 60t)
11. Pulti i komandimit;

Pershkrimi i proceseve teknologjike te prodhimit te betonit

Raporti uje/cimento/inerte (receptura per prodhimin e betonit): $1 \text{ m}^3 \text{ Beton} = 1.3 \text{ m}^3 \text{ Inerte} + 250-400 \text{ kg } \text{Çimento} + \text{Uje}$ (ne sasi dhe varesi te perdorimit te betonit)

1. Bunkeret e materialeve inerte

- Ne impiantin e prodhimit te betonit jane instaluar kater bunkeret e ndryshme, ku ne secilin prej tyre hidhen inerte me fraksione te ndryshme.



- Ne fund te çdo bunkeri jane intstaluar peshoret e dozimit te fraksioneve nepermjet te cilave percaktohet sasia e cdo inertë per prodhimin e betonit sipas markes se kerkuar.
- Ne fund te peshoreve eshte instaluar transportieri kryesor qe sherben per transportin e materialeve inerte te peshuara drejt mikserit.



Foto 5 Bunkeret e inerteve

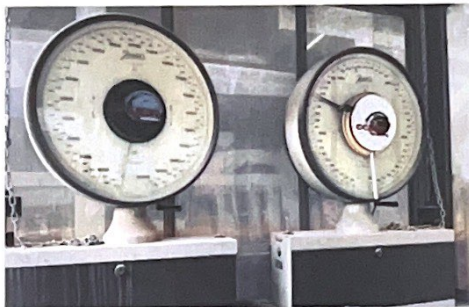


Foto 6 Peshoret

2. Sillosi i cimentos

Sillosi i cimentos (2 cope) eshte depozita ku magazinohet cimentua me nje kapacitet 60 ton. Sillosi eshte i mbyllur ne menyre hermetike. Furnizimi nga sillosi deri tek mikseri behet me tuba me diameter 150 mm.



Foto 7 Sillosat e cimentos



3. **Depozita e ujit**

Depozita e ujit sherben per grumbullimin e ujit i cili do ti shtohet perzierjes se produkteve te inerteve dhe cimentos ne pajisjen e mikserit. Ajo ka nje kapacitet 5000 litra dhe furnizimi me uje nga depozita tek mikseri pasi matet me kontaliter, aparat mates se sasis se ujit ne litra, kryhet nepermjet nje tubacioni plastik.



Foto 8 Depozitat e ujit

4. **Mikseri i perzierjes**

Mikseri sherben per perzierjen e produkteve inerte qe vijne nga bunkeret, cimentos nga sillosi dhe ujit nga depozita per te prodhuar produktin perfundimtar betonin sipas markes se kerkuar. Produkti dergohet drejt destinacionit te kerkuar nepermjet betoniereve qe disponon subjekti.



Foto 9 Autobetoniere

5. **Salla e komandimit**

Salla e komandimi sherben per venien ne pune te impinatit nepermjet nje programi kompjuterik, duke percaktuar marken e betonit, sasine e nevojshme te prodhimit e cila realizon vete hedhjen e lendes se pare, perzjerjen dhe ne menyre automatike realizohet prodhimi i betonit.



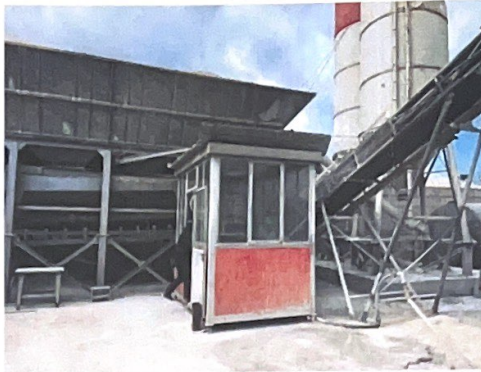


Foto 10 Salla e komandimit

IMPIANTI I PRODHIMIT TE ASFALTOBETONIT

Impianti i prodhimit te asfaltobetonit prodhon Konglomerat, Binder, Tapet me nje kapacitet rreth 70 ton/ore.

Fuqia e instaluar 200 kw.

Fuqia punetore 10 persona.

Lenda e pare; Inertet te cilat jane prodhuar ne impiantin e fraksionimit te inerteve sipas granulometrive te ndryshme perdoren si lende e pare per impiantin e prodhimit te asfaltobetonit.

- Inertet jane: Rere filter (0-3mm), Rere guri (0-5mm), Zall 1 (5-10mm), Zall 2 (20-30mm),
- Bitum (asphalt)

Asfalt (bitum); Perfetohet nga precipitimi i naftes se paperpunuar ne natyre ne proceset natyrore ose nga distilimi i njeriut. Kjo substance ka nje perberje hidrokarbure dhe nje ngjyre qe varion nga kafe e erret ne te zeze. Ndonjehere bitumi modifikohet me polimere per te permiresuar performancen.

Asfalti, i cili perdoret si material mbistrukture veçanerisht ne punimet e ndertimit te rrugeve; Eshte nje perzierje lidhese bituminoze ngjitese e prodhuar duke perfshire minerale dhe agregate. Agregatet ne perzierjet e asfaltit qe do te perdoren ne ndertimin e rrugeve asfaltike jane minerale te forta te zgjedhura sipas karakteristikave te superstruktures qe do te prodhohet. Keto jane materiale te tilla si guri i grimcuar, zhavorri dhe rera.

Pjeset kryesore te linjes se prodhimit te asfaltobetonit jane:

1. Bunkeret e inerteve sipas granulometrive te ndryshme
2. Transportuesit e inerteve
3. Depozita e bitumit
4. Kaldaja per nxehjen e bitumit
5. Peshore



6. Elevator
7. Mikseri
8. Govat transportuese
9. Tharese e inerteve
10. Paneli i komandimit

Pershkrimi i proceseve teknologjike te prodhimit te asfaltobetonit

- **Module ne Fazat e Fabrikes se Asfaltit dhe Prodhimit te Asfaltit**

Impiante asfalti; Ai perbehet nga kapanone ushqyese, shirita transportues, tharese, peshore automatike, mikser dhe module ngarkuese.

Silos per ushqim (bunker) : Keto jane kapanone ku ruhen agregatet.

Rripat transportues: Eshte sistemi qe mundeson transportimin e agregatit te ruajtur ne kapanone ne tharesin e quajtur furre rrotulluese. Tharese: Eshte nje furre rrotulluese ku thahet materiali qe vjen nga brezi i ushqimit. Materiali hyn nga njeri skaj i furres rrotulluese, dhe ka nje djeges ne skajin tjetër. Djegesit ngrohin dhe thajne agregatin ne furren rrotulluese ne nje temperature te paracaktuar.

Sita dhe pleshti i nxehte i agregatit: Agregati i nxehte qe vjen nga tharesja ndahet sipas madhesis se tyre ne sita dhe vjen ne pleshtin e nxehte te agregatit. Materiali ne site dergohet perseri ne therrmues. Materialet qe vijne ne bunkeret e agregatit te nxehte çohen ne mikser ne sasine e deshruar me sistemin automatik te peshimit sipas recetes se prodhimit.

Perzierese: Eshte pjesa ku bashkohen dhe perzihen agregatet qe vijne nga bunkeret e agregatit te nxehte dhe materiali i nxehte i bitumit. Perzierja e nxehte qe del nga mikseri, e cila bashkon agregatin dhe bitumenin lidhes ne menyre te homogjenizuar, transferohet direkt ne kamione ose silos.

Sistemi i kontrollit te pluhurit: Ekziston nje sistem kontrolli i pluhurit ne te gjitha impiantet e asfaltit pasi do te kete nje sasi te larte te emetimit te pluhurit gjate operimit ne impiantet e asfaltit. Ne pergjithesi, perdoret nje sistem filtri me qese te tipit te thate, i zevendesueshem.

Sistemi i bitumit: Perbehet nga rezervuaret e depozitimit te bitumit dhe nje sistem ngrohjeje. Materialet bituminoze te sjella ne uzine nga rafineria me mjete te izoluara nga nxehtesia ruhen ne depozita bitumi. Ekziston nje sistem ngrohjeje ne depozita per te parandaluar ngrirjen e materialit bituminoz. Ne pergjithesi, perdoren kaldaja me vaj te nxehte me lende djegese te lengshme ose gazi.

- **Proçeset e prodhimit**

Fillimisht behet nxehta paraprake e bitumit. Nxehta behet me kaldaje qe perdor lende djegese gaz dhe ben nxehtjen e tubave me vaj termik. Tubat me vaj termik kalojne ne depozitat e bitumit nga ku behet nxehta e bitumit.



Pasi mbushen bunkeret e inerteve me material inert sipas granulometrive te ndryshme dhe bitumi te kete temperature te caktuar 150°C, ndizet impianti i asfaltit. Fillimisht hapen bunkeret e inerteve qe kerkon formula e asfaltit ne varesi te llojit te asfaltit qe do te prodhohet kongloerat, binder apo tapet. Keto inerte me ane te transportierit kalojne ne barabanin ne forme cilindri i cili rrotullohet bashke me inertet brenda dhe ngrohen me ane te nje kaldaje te montuar ne mes te bazes cilindrike te barabanit.

Kjo kaldaje punon me solar ose naftë dhe fut flaken me presion brenda, te ndihmuar nga kompresori i ajrit te barabanit dhe ngoh inertet deri ne temperature 150-160°C. Inertet e ngrohta me ane te elevatorit me kova te vogla kalojne ne sitat nga ku inertet (rera, granilet) fraksionohen sipas specifikimeve teknike (formular e asfaltit) per prodhimin e asfaltit sipas llojit te kerkuar dhe kalojne ne peshoren e inerteve dhe pasi peshohet sasia e caktuar e inerteve kalojne ne perzieres dhe bashkohen me sasine e caktuar te bitumit dhe fillerit te percaktuar ne formulat e asfaltit.

Impianti i asfaltit ka dhe dhomen e filtrave. Gjate prodhimit ne dhomen e filtrave nepermjet aspiratorit te fuqishem, thithet filleri nga inertet e barabanit ne kanale llamarine dhe pasi mblidhet nga filtrat, filleri depozitohet me shnek dhe elevator ne sillosin e fillerit. Nga sillosi filleri dergohet me shnek ne peshoren e fillerit dhe sasia e caktuar (formular) kalon ne perzieres ku bashkohet me inertet dhe bitumin e ngrohte 150-165 °C. Pasi perzihen mire ne perzieres rera, granilet, bitumi, filleri, asfalti shkarkohet ne koven e asfaltit dhe kova nepermjet kavove terhiqet dhe shkarkon asfaltin ne depozitat e perkohshme ne lartesi 3.5-4 m nga ku farfallat poshte depozitave qe komandohen me pistona me presion ajri e shkarkojne ne kamion.



Foto 11 Bunkeret e inerteve



KONSULTIM ME PUBLIKUN- IMPIANT I THYERJES DHE FRAKSIONIMIT TE INERTEVE, PRODHIMIT TE BETONIT DHE ASFALTOBETONIT



Foto 12 Depozitat e bitumit te lengshem



Foto 13 Mikseri



Foto 14 Panel komandimi



KONSULTIM ME PUBLIKUN- IMPIANT I THYERJES DHE FRAKSIONIMIT TE INERTEVE, PRODHIMIT TE BETONIT DHE ASFALTOBETONIT



Foto 15 Barabani i tharjes se inerteve



Foto 16 Depozitat e solarit



4. VLERSIMI I NDIKIMEVE NE MJEDIS

Vleresimi i ndikimeve negative ne mjedis do te analizohet gjate fazes se funksionimit te aktivitetit te "Impiant Fraksionimi Inertesh, Prodhim Betoni dhe Asfaltbetoni". Per vete natyren e veprimtarise impaktet negative vleresohen te jene me te larta ne fazen e funksionimit. Vleresimi i impakteve do te kryhet ne baze te teknologjise qe operon kjo shoqeri. Ne vijim do te studjojme impaktet negative qe implementohen nga ky projekt per parametra te ndryshem mjedisore.

- **Ndikimet negative ne karakteristikat fizike te zones se projektit**

Vendi ku eshte instaluar impianti i fraksionimit, prodhimit te betonit dhe asfalto betonit karakterizohet nga nje reliev i rrafshet i pa gjelberuar i shtruar me çakell. Gjate ushtrimit te aktivitetit, nuk do te kete ndryshime te topografise lokale pasi pajisjet jane te intaluara dhe nuk ka nevoj per nivelim te sheshit. Perkundrazi subjekti do te investoj ne pjese te caktuara te ketij sheshi per gjelberimin e tij me bimesi dekorative qe i pershtaten klimes se zones, duke ndikuar ne permiresimin e pejsazhit dhe cilesise se mjedisit.

- **Ndikimet e projektit te zhvillimit ne rruget lokale dhe transportit.**

Objekti ka akses te drejtperdrejt me rrugen kryesore Orikum –Dukat. Ky segment rruge mirembahet dhe do te mirembahet vazhdimisht. Intensiteti i levizjes se makinave te transportit te subjektit ne kete segment nuk do ta rendoje trafikun aktual, kjo per faktin se ne kete segment rrugor parashikohet te levizin pak makina transporti ne dite. Mjetet e transportit qe jane te tonazhit deri 20ton ton do te sherbejne si mjete levizese per transportin e materialit. Keto mjete do te jene te nje cilesie te larte dhe nuk do te perbejne asnje problem per komunitetin e kesaj zone (sepse eshte mjaft larg pothuajse 2km).

- **Ndikimet negative ne habitate dhe bodiverstetin e zones se projektit**

Zona perreth sheshit ku kryhet aktiviteti karakterizohet nga bimesi te mbjella nga pronaret e tokave si ullishte, drure dekorative dhe frutore, si dhe ne disa zona shkurre te egra. Zhvillimi i ketij aktiviteti nuk ndikon ne floren e permendur me siper pasi ai zhvillohet brenda konturit te koordinatave te dhena ne kete raport per te cilen shoqeria ka lidhur nje kontrate perdorimi me bashkine Vlore. Subjekti do te investoj per gjelberimin ne pjese te vecanta ne sheshin e aktivitetit duke ndikuar ne permiresimin e pejsazhit dhe rritjen e cilesise se ajrit.

Shkarkimet ne mjedis dhe prodhimi i mbetjeve

- **Shkarkimet ne ajer**

Ndotja e ajrit vjen nga pluhuri qe ngrihet gjate ngarkimit dhe shkarkimit te materialeve inerte, hedhjes se tyre ne bunkeret perkates dhe levizja e mjeteve te transportit ne sheshin ku kryhet



aktiviteti. Subjekti per eleminimin e ketyre pluhurave ka instaluar impant per sprucimin e e ujit gjate kryerjes se procesit teknologjik te thyerjes dhe fraksionimit te gurit gelqeror te thermuar si dhe sperkat vahdimisht me uje ambientet e aktivitetit. Gjithashtu nga ky aktivitet clirohen gazra nga djegja e karburanti ne motorret e automjeteve te renda si dhe ne kaldajen e sila punon me gaz per ngrohjen e bitumit dhe inerteve ne impiantin e prodhimit te asfalto-betonit. Keto emetime jane brenda normave te lejuara.

- **Shkarkimet ne uji**

Ujrat nga ambientet **higjeno-sanitare** grumbullohen nepermjet tubacioneve te brendshem dhe shkarkohen ne gropen septike te ndertuar nga shoqeria sipas kushteve teknike.

Ujrat e shiut dhe ujrat qe gjenerohen nga larja e makinerive dhe makinave te medha grumbullohen ne gropen e dekantimit dhe pasi i nenshtrohen procesit te dekantimit nepermjet nje kolektori shkarkohen ne perroin e Duaktit.

- **Prodhimi i mbetjeve**

Mbetjet e ngurta urbane- Mbetjet e ngurta qe gjenerohen nga aktiviteti njerezor i punonjesve te cilesuara si mbetje urbane do te hidhen ne kontenieret e mbetjeve urbane te zones.

Mbetjet teknologjike – Mbetjet e betonit, mbetje inerte te cilat dalin nga proceset teknologjike te prodhimit te inerteve dhe betonit fillimisht depozitohen ne vendin e percaktuar ne sheshin brenda koordinatave kufizuese per tu riperdorur dhe rifitur serish ne ciklin e prodhimit te inerteve dhe betonit. Gjithashtu mund te perdoren dhe per shtrimin e rrugeve dhe sistemimin e sheshit brenda aktivitetit.

- **Emetimi i zhurmave**

Zhurmat jane te pranishme gjate funksionimit te impianteve te prodhimit te inerteve, betonit dhe levizjes se automjeteve te transportit. Makinerite jane te reja dhe zhurma e tyre jane minimale. Ne afersi te objektit qe kryhet aktiviteti nuk ndodhen objekte banimi apo biznese te tjera. Zona ndodhet ne nje distance 1 km nga fshati Ilias.

- **Ndikimet sociale te projektit**

Perdorimi i tokes

Implementimi i projektit nuk sjelle tjetersim te perdorimit tokes pasi aktiviteti kryhet ne nje sipërfaqe te zhveshur nga bimesia e shtruar me çakell . Ky fakt nuk do te sjelli ndikime ne uljen e tokave bujqesore.

Zhurmat

Ne fazen e funksionimit te impianteve, burimet e zhurmes vijne vetem nga makinerite ku kryhen proceset e prodhimit te inerteve, betonit dhe asfaltobetonit dhe nje levizja e automjeteve te renda te ngarkim shkarkimit te inerteve, lendeve te para dhe produktit



perfundimtar. Duke qene se qendrat e banuara ndodhen ne nje distance te larget nga objekti, ky aktivitet nuk eshte shqetesues per banoret e zones.

Emetimi i pluhrave dhe grimcave ne ajer

Do te kete emetime te gazeve nga djegja e karburantit ne motoret e automjeteve qe do te kryejne transportin e produkteve si dhe nga djegja e gazit ne kaldajen qe sherben per ngrohjen e inerteve dhe bitumit. Keto emetime do te jene brenda normave te lejuara.

- **Aksidentet e mundshme me pasoja ne mjedis**

Per te shmangur dhe menaxhuar sa me mire ndikimet negative ne mjedis te shkaktuara nga elementet e pershkruar me siper, subjekti nepermjet personelit te tij ka perpiluar dhe zbaton nje plan efikas menaxhimi te ndikimit ne mjedis. Ne perpilimin e Planit te Menaxhimit dhe analizimin e tij eshte vrejtur se realizimi me sukses i ketij plani sjell nje sere perfitimesh per shoqerine te tilla si: ushtrimi i veprimtarise ne perputhje me ligjet dhe rregulloret, mardhenie te mira me publikun dhe ambientalistet, shmangia e penaliteteve nga organet e kontrollit te mjedisit etj.

Parimet e zbatueshme te programit te menaxhimit te elementeve me ndikim ne mjedis jane paraqitur me poshte nga ana e stafit drejtues i konsultuar me stafe inxhinerike dhe drejtues te objektit. Detajimi i parandalimit, kontrollit dhe nderhyrjeve te stafit te linjes ne elementet e vecante dhe delikate sipas nje tabele te kuadrit logjik eshte mjaft domethenes per iniciativen dhe pergjegjesine.

Prishja e cilesise se ajrit

Ajri eshte nje nga parametrat me te rendesihem te cilesise se mjedisit dhe kontaminimi i tij do e sillte ndryshime te medha ne cilesine e jetes. Ekziston mundesia e aksidenteve me pasoja ne cilesine e ajrit. Shkarkimet e pakontrolluara te mbetjeve ne mjedis te hapur jane nje tjetër burim i emtimit te gazeve ne ajer.

Tjetersim i habitatit

Mundesia e aksidenteve te cilat sjellin tjetersim te habitatit ekzistues jane thujtase zero. Kjo do te ndodh vetem ne rast te shkarkimeve madhore te mbetjeve ne mjedis perreth.



5. REKOMANDIME PER ZBUTJEN E NDIKIMEVE

Gjate funksionimit te impianteve te permendur me siper rekomandohet:

1. Kryerja e aktivitetit brenda koordinatave dhene ne relacion.
2. Rrespektimi i kushteve teknike dhe standarteve.
3. Zbatimi rigoroz i masave teknike per operimin e linjes se impianteve te prodhimit.
4. Mbjellja e fidaneve perreth perimetrit te objektit ne perdorim, me qellim mbrojtjen e kompaktises se tokes.
5. Mirembajtja e bazamentit ku jane te istaluara linja e prodhimit inerteve, betonit dhe asfaltobetonit.
6. Mjete me kolaudim optimal. Pjese kembimi rezerve brenda objektit per raste emergjente.
7. Perdorimi eficient i mjeteve motorrike.
8. Perdorim i karburanti cilesor.
9. Pastrim periodik i objektit te zones ne shfrytezim dhe mjeteve te punes.
10. Pastrim periodik i linjes se impianteve, duke mbarevajtur operimin optimal te tij.
11. Sperkatja periodike e sheshit
12. Mirembajtja e sistemit te drenazhimit te ujrave te shiut dhe ujrave teknologjike te pastrimit pergjate gjithe gjatesise se objektit, bashkimi i tyre ne nje vaske dekantimi te perbashket, ku me pas do te realizohet shkarkimi ne perroin e zones.
13. Vendosja e konteniereve ne brendesi dhe jashte objektit, diferencimi i mbetjeve sipas fraksioneve te gjeneruara dhe rifutja e tyre ne ciklin e prodhimit. Riciklim dhe Riperdorim ne maksimum i mbetjeve inerte.
14. Levizshmeria do te studiohet te kryhet ne oraret ku shmanget piku i trafikut. Mjetet e transportit do te levizin brenda normave te lejuara te shpejtesise, referuar Kodit Shqiptar Rrugor.

Rekomandimet per te parandaluar, minimizuar dhe kontrolluar rrjedhjet nga magazinimi i lendes se pare perfshin:

1. Kontrolli i rrjedhjeve te shkaktuara nga depozitimi i lendes se pare nepermjet perdorimit te siperfaqeve te papershkrueshme.
2. Shkarkimi i lendeve te para (gure i thermuar gelqeror, çimento) duke respektuar me rigorozitet kushtet teknike dhe brenda koordinatave te percaktuar per depozitim dhe ruajtjen e tyre, per aq kohe sa ato do te vendosen ne pune.
3. Riciklimi i ujrave te vaditjes per te limituar rrjedhjen e ujrave nentokesore dhe siperfaqesore.

Rekomandimet per te parandaluar dhe kontrolluar rrezikun e ndotjes perfshijme:

1. Mbetjet urbane te grumbullohen transportohen dhe depozitohen ne oraret e shkaktuara nga Njesia Vendore.
2. Te realizohet ndricimi perreth(vendosja e impiantit te ndricimit).



3. Te kryhet rregullimi i territorit ne perputhje me kondicionet urbane te percaktuara.
4. Shoqeria te operoje ne perputhje te plote me normat qe jane ne fuqi, dhe te kryej monitorime te vazhdueshme te tregueseve mjedisor te trysnise ne mjedis.
5. Te respektoje te gjitha rregullat e mbrojtjes kundra zjarrit gjate operimit ne objekt.
6. Te instalohen dhe te respektohen sinjalistikat e trafikut te cilat do te minimizonin impakti per aksidente te mundshme
7. Per te minimizuar impaktin ndaj zhurmave dhe vibrimeve, te limitohen proceset e zhurmshme gjate oreve me te ndjeshme, ndermjet ores 20 deri ne 07 te mengjesit.
8. Te respektoje te gjitha masat e percaktuara ne kete Formular Kerkese per tu paisur me Leje Mjedisore Tipi B.
9. Te respektoje te gjitha kushtet dhe masat qe do te vendosen nga AKM-ja dhe Ministria e Turizmit dhe Mjedisit.

