

PERMBLEDHJE JO - TEKNIKE

MINIERE NENTOKESORE

PER SHFRYTEZIM BAKRI

ZONA MINERARE NR.217, OBJEKTI “PERLATI JUGOR”

(Ish Miniere Egzistuese)

Me vendndodhje: Njesia Administrative Kthjellë, Bashkia Mirdite, Qarku Lezhë.

Subjekti: “Tete Albania Tunnel & Mining” sh.a

Hartoi Raportin duke u bazuar ne te dhenat e Projektit dhene nga subjekti;

“ENVIRONMENTAL MANAGEMENT CONSULTANTS” Sh.p.k

Ing. Elidiana Shehu



Mars, 2023

RAPORT TEKNIK

Tabla Permbledhese

1. Qellimin e projektit te propozuar	3
2. Planimetria e vendndodhjes se projektit	4
3. Informacion per qendrat e banuara	10
5. Pershkrimin e proceseve ndertimore dhe teknologjike	44
6. Informacionin per infrastrukturen e nevojshme	55
7. Programin per ndertimin, kohezgjatjen e ndertimit, kohezgjatjen e planifikuar per funksionimin e projektit.....	56
8. Lendet e para qe do te perdoren per ndertimin dhe menyra e sigurimit te tyre (materiale ndertimi, uje dhe energji);	56
9. Informacioni per lidhjet e mundshme te projektit me projekte te tjera ekzistuese perreth/prane zones se projektit;.....	57
10. Informacion per alternativat e marra ne konsiderate, per sa i takon perzgjedhjes se vendndodhjes se projektit dhe teknologjise qe do te perdoret;.....	57
11. Perdorimi i lendeve te para gjate funksionimit te aktivitetit (uji, energjia, lenda djegese) dhe menyra e sigurimit te tyre	58
12. Aktivitete te tjera qe mund te nevojiten per zbatimin e projektit, si ndertimi i kampeve apo rezidencave	58
13. Informacion per lejet, autorizimet dhe licencat e nevojshme per projektin,	58
14. Kopje te lejeve, autorizimeve dhe licencave qe disponon zhvilluesi per projektin e propozuar	59

1. Qellimin e projektit te propozuar

Projekti që kërkohet të zbatohet nga subjekti juridik "TETE ALBANIA TUNEL & MINING" Sh.a, ka për qëllim përgatitjen dhe shfrytëzimin e rezervave minerare në zonën minerare Nr.217, objekti "Perlati Jugor", (ish miniere ekzistuese) për të realizuar nxjerrjen dhe më tej përpunimin më anë të procesit të pasurimit i cili do të realizohet në fabriken e pasurimit Spac. Pas procesit të pasurimit produkti final do të ketë si destinacion të metejshëm eksportin.

Në rajonin bakërbajtës të Spaçit, deri tani krahas vendburimit të bakrit Gurthi Nr.1, dhe Gurthi Nr.2, janë njohur, hapur dhe shfrytëzuar një sërë objekte të tjera të mineralit të bakrit, si Spaçi, Gurthi Nr.3 etj. Në masivin ultrabazik të zonës Mirdita, mineralizimi i xeherorve të bakrit, ka përhapje të gjere. Objektet e sipercituara ndodhen në rrethin e Mirdites, në zonën bakërbajtëse të masivit të Mirdites.

Investimet në këtë objekt kanë filluar në vitin 1987. Hapja e këtij vendburimi ka filluar me punime vertikale dhe deri tani, është kryer një pjesë e punimeve. Punimet minerare ka vite që janë ndërprerë dhe për pasojë shembja e tyre është e evidente.

Te gjitha minierat janë të hapura në një terren të thyer kodrinor dhe për hapjen e tyre janë përdorur punime horizontale (traverbanke), si dhe menyra e kombinuar me punime horizontale dhe vertikale. Në shfrytëzimin e trupave të bakrit në minierat e rajonit, është përdorur kryesisht sistemi i shfrytëzimit me shembje nënkati.

Vendburimi i bakërit Perlat, përbëhet nga dy pjesë kryesore, për të cilat në intervale të ndryshme kohe janë kryer punime gjeologjiko-zbuluese dhe janë hartuar raporte të veçantë gjeologjike, duke e konceptuar atë si dy vendburime të veçanta të emëruara Perlati 1 (verior) dhe Perlati 2 (jugor).

Vendburimi Perlati Jugor është trajtuar si vendburim me vete me qëllim që të administrohen me mirë rezervat e mineralit, të cilat përbejnë në fakt edhe pasurinë me të rëndësishme të këtij sektori.

Zona minerare ku ndodhet objekti është i ndërtuar nga disa trupa bakri të vendosur në tre zona të cilat janë quajtur Zona e parë, Zona e dytë dhe Zona e tretë. Trupat me të vegjël kanë 100-300 ton mineral, ndërsa me të mëdhenjtë 30.000-120.000 ton.

Shfrytëzimi i kësaj miniere me galeri është me një vlerë të madhe investimi, e ndërkohë krijon kushte optimale për rritjen e efektivitetit të shfrytëzimit të mineralit të bakrit, përballë një tregu mjaft të favorshëm kur çmimi ka disa vite që është rreth trefishin e periudhës më të mirë të viteve 1990, kohë që kjo minierë ka funksionuar me kapacitet maksimal dhe tregues optimal.

Bazuar në rezervat minerare, të kësaj miniere dhe kondicionin ekonomik, në projekt janë zgjedhur edhe trupat minerare me kushte të favorshme, me përmbajtje të bakrit në xeheror, të pranueshme për një prodhim konkurrues.

RAPORT TEKNIK

Projekti është në sinkron të plotë edhe me strategjinë kombëtare të zhvillimit të industrisë nxjerrëse e përpunuese në të cilën bën pjesë e zë një peshe të madhe edhe industria e bakrit ndër me të vjetrat e me traditë në vendin tonë.

Elementet e zgjedhur në përgatitje, shfrytëzim dhe pasurim të tij, janë bashkohore, duke përmirësuar mënyrën e shfrytëzimit, rritur shkallën e mekanizimit, treguesit e nxjerrjes nga nentoka, por edhe instalimi i fabrikës së pasurimit me teknologji bashkohore, si faktor pozitiv me të njëjtin edhe në lidhje me problemet mjedisore, për objektet e tilla pas mbylljes së aktivitetit të tyre.

Ky projekt ndikon pozitivisht edhe në zbutjen e problemeve të mëprehta sociale në këtë zonë.

2. Planimetria e vendndodhjes së projektit

(ku të pasqyrohen në hartë topografike kufijtë e sipërfaqes, të shoqëruar me koordinatat, sipas sistemit koordinativ GAUS KRUGE, fotografi dhe të dhëna për përdorimin ekzistues të sipërfaqes që do të përdoret përkohësisht apo përherë nga projekti, gjatë fazës së ndërtimit apo funksionimit të veprimtarisë)

Vendburimi i bakrit Perlat ndodhet në fshatin Perlat i Siperme, Njësia Administrative Kthjelle, Bashkia Mirdite, Qarku Lezhë. Fshati Perlat i Siperme ndodhet në veri-lindje në një distancë prej 2.5 km në vijë ajrore nga fshati Perlat. Zona lidhet me fshatrat e tjera të zonës përreth me një sërë rrugesh të tjera dytësore. Në të përfshihen lagjet Lekegegaj, Ndrejaj dhe Sulejman. Në afërsi të fshatit Perlat kalon rruga kryesore automobilistike Rrëshen-Kurbnesh në distancën rreth 25 km nga qyteti i Rrëshenit.

Relievi i vetë objektit dhe sektorit rreth tij është kodrinor, me kuota nga 200 deri 466m. Bimësia është pak e zhvilluar, kryesisht në formë shkurresh dhe pyjesh prej lisi. Terreni rreth vendburimit është i thyer dhe vendoset ndërmjet dy përrinjve kryesorë, Zallit të Dodajve dhe Zallit të Tharrit, të cilët bashkohen në jug të pjesës qendrore me Përroin e Tharrit i cili pas bashkimit me Urakën vazhdon derdhjen në Liqenin e Ulzës.

RAPORT TEKNIK



Figura 1: Pozicioni i zones minerare Perlati Jugor ne lidhje me ndarjen administrative.

Sipërfaqja e licensuar për shfrytëzimin është **2.900 km²** (shih hartën në shkallën 1:25000).

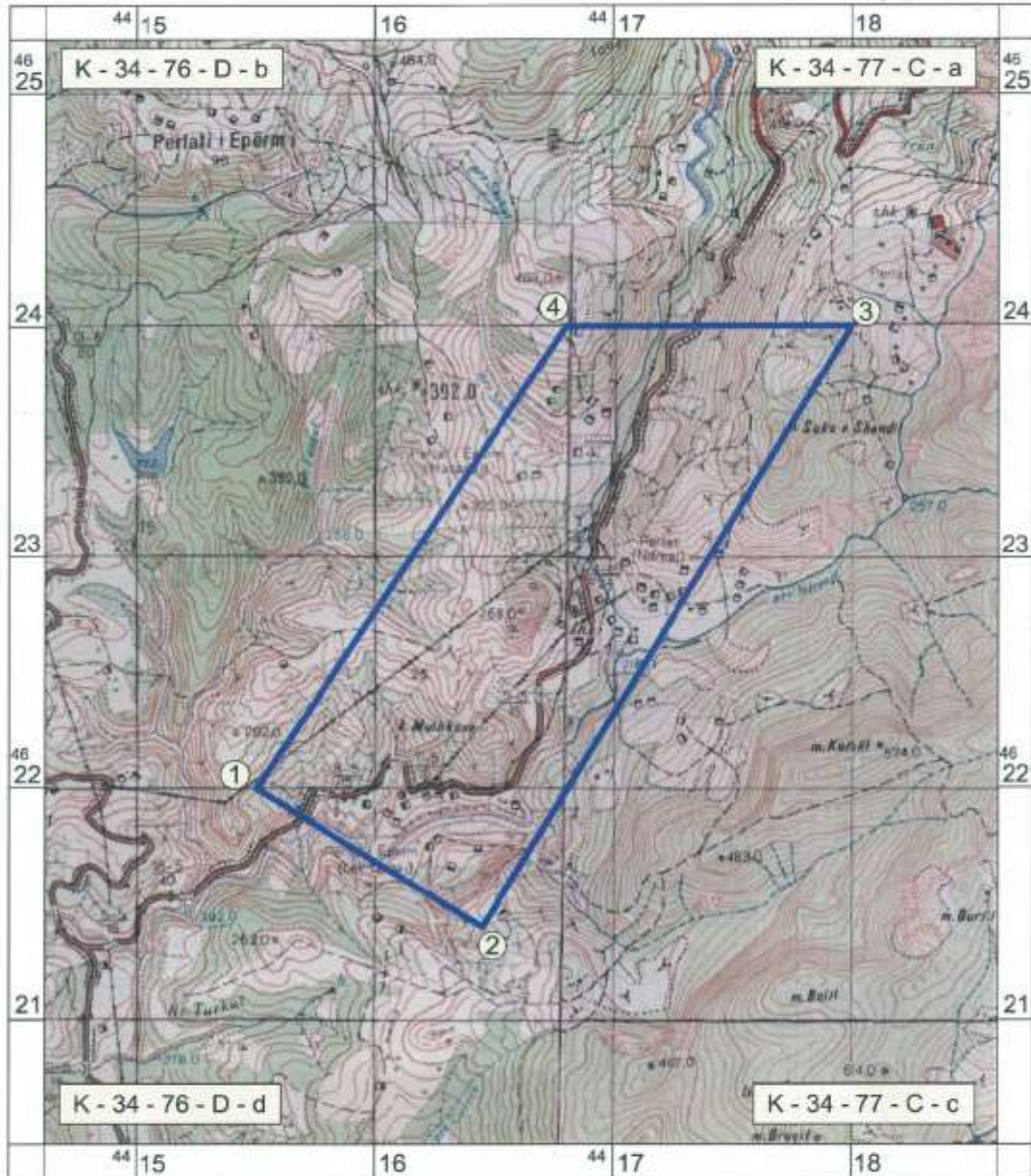
Pika	GAUS KRUGER		KRGJSH	
	X	Y	X	Y
1	4418000	4624000	501049	4623397
2	4416450	4621400	499529	4620779
3	4415500	4622000	498572	4621368
4	4416800	4624000	499849	4623383

Tabla 1: Koordinatat e zonës për të cilën kërkohët leje shfrytëzimi

RAPORT TEKNIK



HARTA TOPOGRAFIKE ME KUFIRIN DHE KOORDINATAT E ZONES MINERARE Nr.217 Shkalla 1 : 25 000



"Tete Albania Tunnel & Mining" sh.a.			
Shfrytëzim Mineral Bakri			
Objekti: Miniera PERLAT			
Siperfaqja = 2.90 km ²			
KOORDINATAT E ZONES			
Nr. Pikes	X	Y	
1	46 22 000	44 15 500	
2	46 21 400	44 16 450	
3	46 24 000	44 18 000	
4	46 24 000	44 16 800	
Siperfaqja = 2.90 km ²			

Figura 4: Pozicioni i zones minerare Perlati Jugor ne harten topografike.

RAPORT TEKNIK

Zona Nr.217

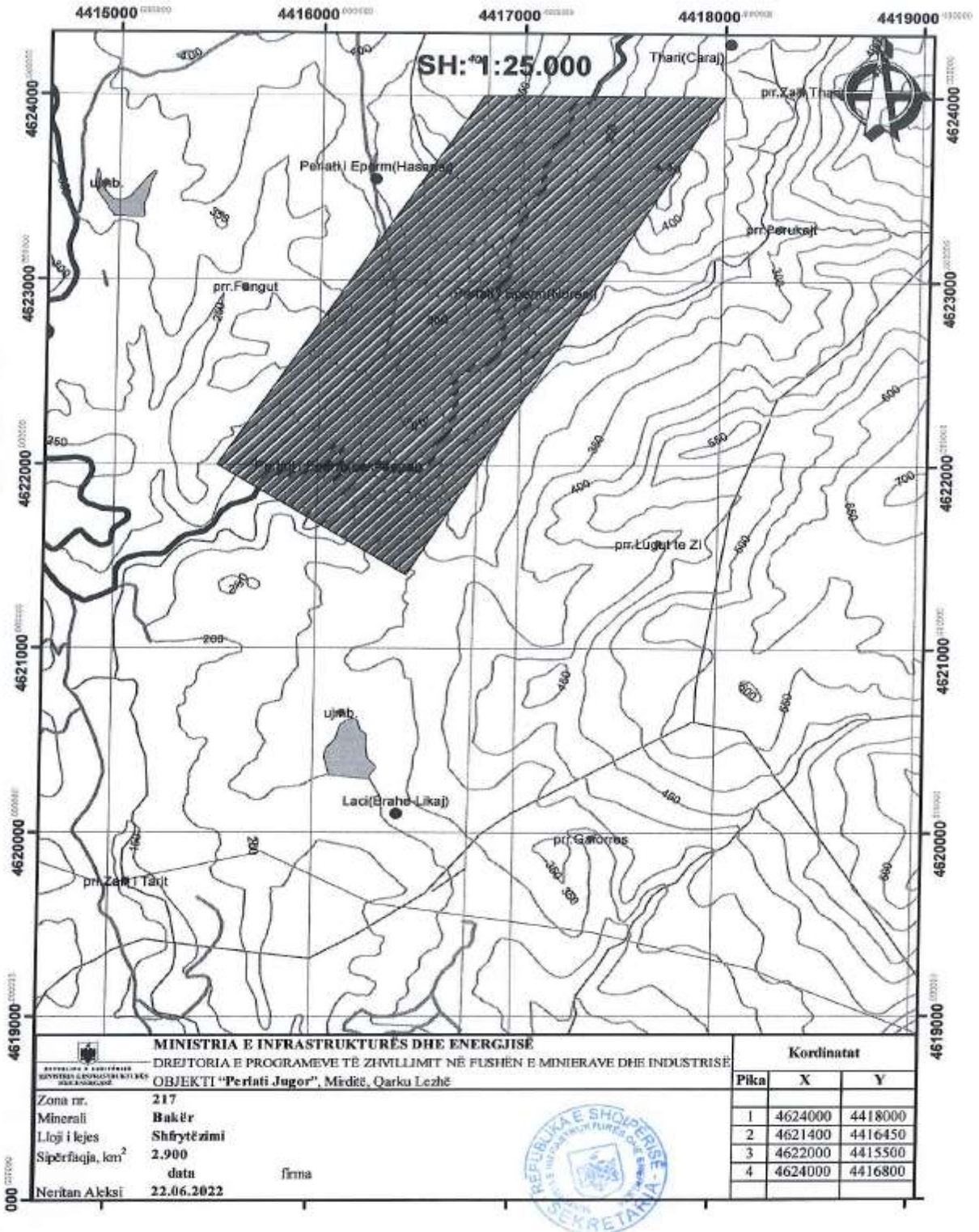


Figura 5: Zona minerare Perlati Jugor

3. Informacion per qendrat e banuara

(ne zonen ku propozohet te zbatohet projekti, shoqeruar me fotografi dhe te dhena per distancen e tyre nga vendndodhja e projektit te propozuar, si dhe percaktimin e njesise se qeverisjes vendore qe administron territorin ku propozohet projekti; skicat dhe planimetrite e objekteve dhe strukturave te projektin, si dhe menytrat dhe metodat qe do te perdoren per ndertimin e objekteve dhe strukturave te projektit)

Pershkrimi i shkurter mbi shtrirjen gjeografike dhe ndarja e administrative te Bashkise Mirdite ne nentoken e se ciles shtrihen galerite nentokesore te kesaj miniere.

Zona Gjeografike Bashkia Mirdite : Mirdita kufizohet ne veri me Bashkite e Fushe Arresit dhe Pukes, ne perendim me Lezhes dhe ne lindje me Bashkine e Kukesit. Ne jug-lindje me bashkine Diber, ne jug me Bashkine Mat ndersa ne jug-perendim me bashkine Kurbin. Qendra e kesaj bashkie eshte qyteti i Rreshenit.

Kjo bashki perbehet nga 7 njesi administrative, te cilat jane: Rresheni, Rubiku, Selite, Kthelle, Fan, Orosh dhe Kaçinar. Te gjitha njesite administrative jane aktualisht pjese e rrethit te Mirdites. Bashkia e re ka nen administrimin e saj kater qytete (Rreshen, Rubik, Kurbnesh dhe Reps) dhe 81 fshatra.



Figura 6: Harta administrative e Bashkisë Mirditë

Popullsia Bashkia Mirdite

Popullsia: Sipas Censurit të vitit 2011, Mirdita ka 22,103 banorë. Ndërkohë që sipas Regjistrimit Civil kjo bashki numëron 37,384 banorë. Me një sipërfaqe prej 869.71 km², bashkia e re ka një densitet prej 42.98 banorë/km² sipas Regjistrimit Civil dhe 24.64 banorë/km² sipas Censurit 2011.

Të dhënat tregojnë se lëvizje të mëdha demografike zhvendosëse kanë ndodhur në të gjithë bashkinë. Këto lëvizje kanë të gjitha kah negativ dhe shënojnë largim dhe ulje të popullsisë në drejtim të zonave të mëdha urbane dhe jashtë vendit. Kjo ulje e popullsisë në rang bashkie arrin në 40.35%. Gjithashtu si pjesë e Qarkut Lezhë, Bashkia e Mirditës ka numrin më të ulët të banorëve për njësi në rang qarku. Ndryshime shumë të mëdha strukturore kanë ndodhur në ekonomi, duke e përkeqësuar zhvillimin e zonës. Para

RAPORT TEKNIK

viteve '90, profili ekonomik lidhej me industrinë e shfrytëzimit të pasurive nëntokësore, kryesisht bakër, pirit, krom dhe numri i punëtorëve në industrinë minerare arrinte në 12000.

Zona tone e studimit i perket nje zone rurale dhe merret kryesisht me pune bujqesore, blegtorale nje pjese e vogel eshte e punesuar ne objekte te ndryshme minerare qe jane ne aktivitet ne kete zone. Ata banojne ne fshatrat perreth qe bejne pjese ne komunat me te njejtin emer. Qendrat me te aferta te banuara jane lagjet Lekegegaj, Ndrejaj dhe Sulejman te fshatit Perlat si dhe ne qytetin e Rrubikut dhe ate te Rreshenit. Nje pjese e mire e popullsisë punon ne emigracion dhe kryesisht ne Greqi. Popullsia e pergjitheshme e fshatrave te siperpermendur eshte rreth 6200 banore.

Qarku	Qendra e Bashkisë	Njësitë administrative përbërëse	Qytetet dhe fshatrat në përbërje të tyre	Popullsia sipas Census 2011	Popullsia sipas Regjistrit Civil	Sipërfaqja KM ²
Lezhë	Qyteti Rrëshen	Rrëshen	Qyteti Rrëshen, Fshatrat; Ndërfushas ,Ndërfan, Gëziq, Tarazh, Jezull, Kodër Rrëshen, Sheshaj, Fushë-Lumth, Malaj, Malaj Epërm, Tenë, Lurth, Bukmirë, Kulmë	22,103	37,384	870
		Rubik	Qyteti Rubik, Fshatrat; Fierzë, Bulshizë, Fang, Rasfik, Katund i Vjetër, Munaz, Rreja e Zezë, Rreja e Veles, Vau Shkezë, Rrethi i Sipërm, Livadhëz, Bulger			
		Selitë	Qyteti Kurbnesh, Fshatrat; Lufaj, Bardhaj, Lëkundë, Zajs, Kthellë e Sipërme, Kurbnesh-fshat, Mërkurth, Kumbull			
		Kthellë	Fshatrat; Perlat Qendër, Perlat i Sipërm, Shebe, Tharr, Trojë, Prosek, Rrushkull, Ujë, Shtrezë			
		Fan	Fshatrat; Klos, Shtrungaj, Bisakë, Fan, Zall-Xhuxhë, Katundi i Ri, Konaj, Shëngjin, Petoq, Xhuxhë, Dardhëz, Thirrë, Sang, Hebe, Domgjion, Gjakëz, Munellë			
		Orosh	Qyteti Reps, Fshatrat; Kullaxhi, Blinisht, Pshqesh, Mashtërkor, Shëmri, Grykë Orosh, Lgjin, Bulshar, Planet, Ndërshen, Nënshajt, Kodër-Spaç, Gurth-Spaç, Lajthizë			
		Kaçinar	Fshatrat; Kaçinar, Arrëz, Kuzhnen, Simon, Shëngjergj, Shtuf, Shpërdhezë			

Zhvillimi ekonomik Bashkia Mirdite

Zona ka karakter tipik malor dhe rural. Të ardhurat financiare të popullatës mbështeten kryesisht në prodhimet bujqësore, nga zhvillimi blegtoral dhe nga pemëtaria. Zona malore mbi lartësinë e kultivimit të hardhisë, përdoret efektshëm për kultivimin e pemëtarisë intensive (sidomos të molltoreve mbi nënshartesa xhuxhe), si dhe të zhvillimit të një bujqësie biologjike.

Tendencë është zhvillimi i blegtorisë së imët dhe sidomos të të dhirtave, pasi prodhimi i mishit, qumështit dhe sidomos të djathrave, përbëjnë një "kurs" të ri të të ushqyerit të popullsisë dhe kërkesave të tregut preferencial, prodhimet e të cilave janë të kërkuara edhe nga tregu kosovar, më i pranishëm pas ndërtimit të superstradës. Në këtë sektor është dyfishuar numri i krerëve. Nënproduktet blegtorale të zonës, si nënprodukte të karakterit bio, janë tejet të kërkuara nga tregu ynë dhe ai rajonal. Burimet kullosore të territorit të bashkisë dhe të bjeshkëve përreth bëjnë të mundur prodhime blegtorale shumë cilësore dhe me kosto të ulët, gjë që i bën konkurrese dhe të kërkuara në treg.

RAPORT TEKNIK

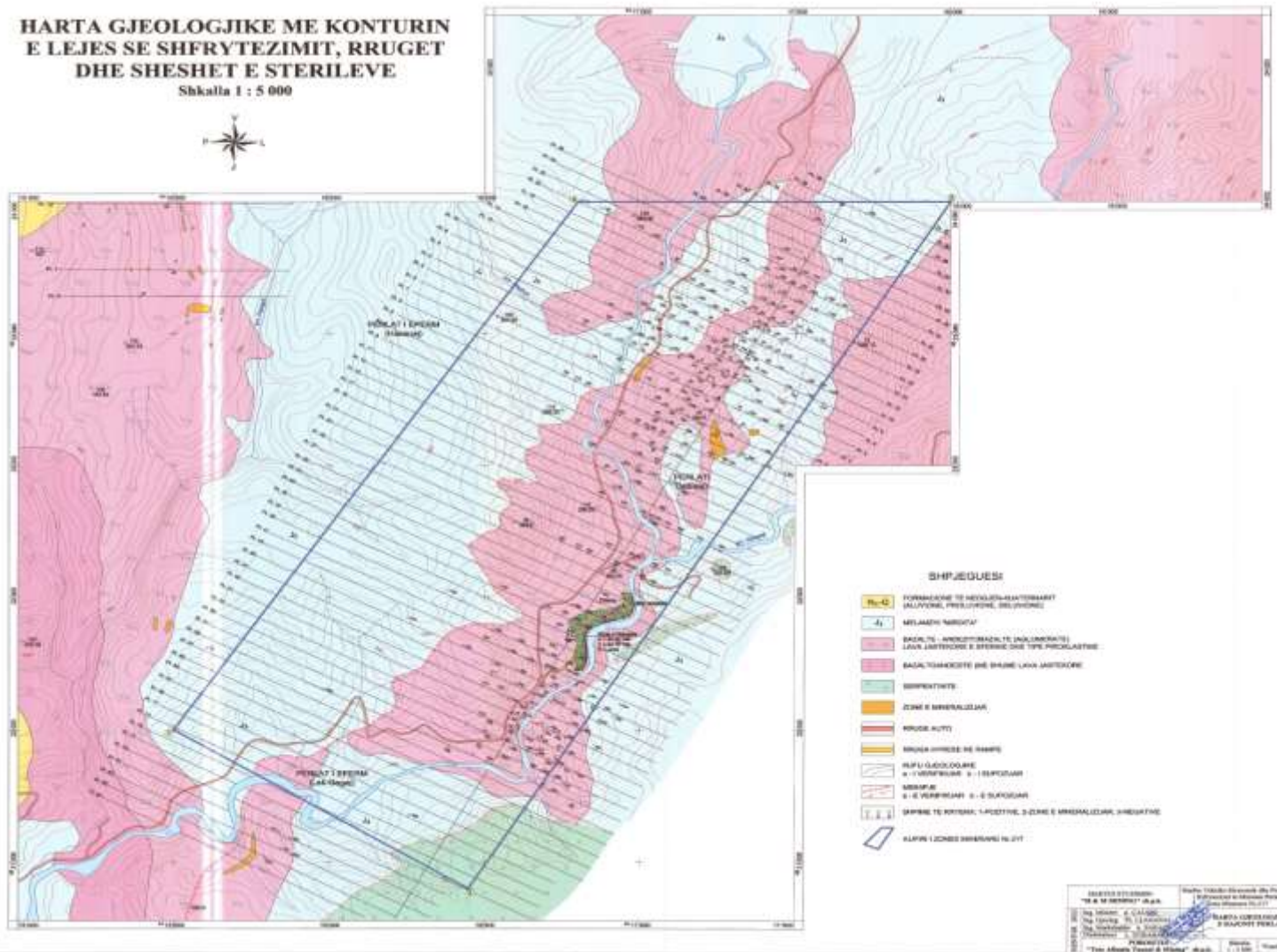
Interesante është edhe tendenca e shtimit të bletarisë, ku numri i koshereve të bletëve është dyfishuar brenda këtyre dy viteve të fundit. Dhe jo vetëm shtimi numerik i bletëve, por më e rëndësishmja niveli profesional i lartë për mbarështimin e bletarisë. Jo rrallë sot merret mbi 40 kg mjaltë/zgjuar. Prirje në rritje vihen re edhe në ngritjen e komplekseve të rritjes dhe mbarështimit të shpendtarisë, si dhe të rritjes së derrit. Këto janë dy aktivitete ekonomike me një konsum të madh dhe tradicional të popullsisë së rrethit të Mirditës.

4. Skicat dhe Planimetrite objekti “Gurth 1”

RAPORT TEKNIK

HARTA GJEOLOGJIKE ME KONTURIN E LEJES SE SHFRYTEZIMIT, RRUGET DHE SHESHET E STERILEVE

Sbkalla 1 : 5 000



RAPORT TEKNIK

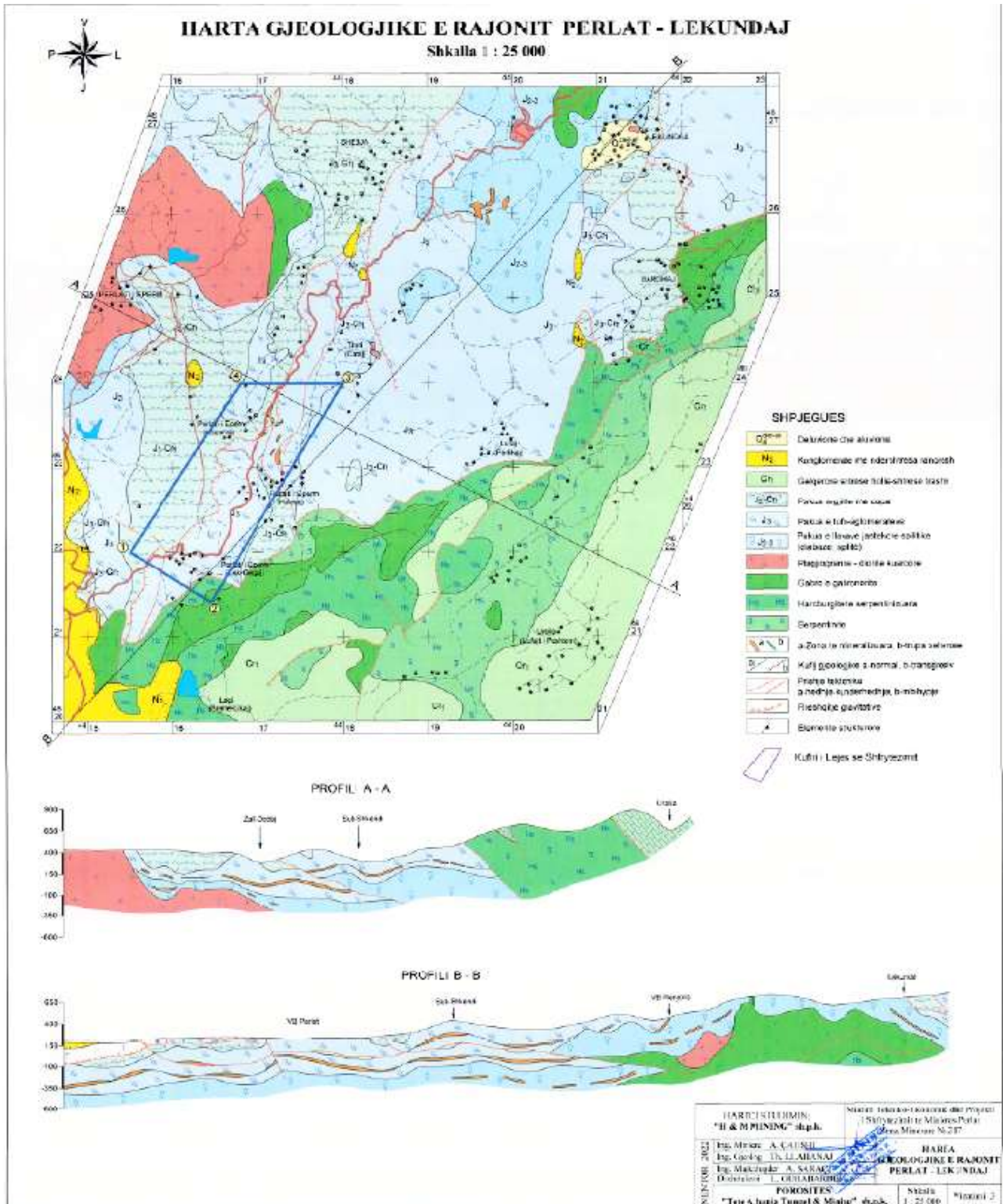


Figura 7: Harta gjeologjike e rajonit Perlati Jugor

RAPORT TEKNIK

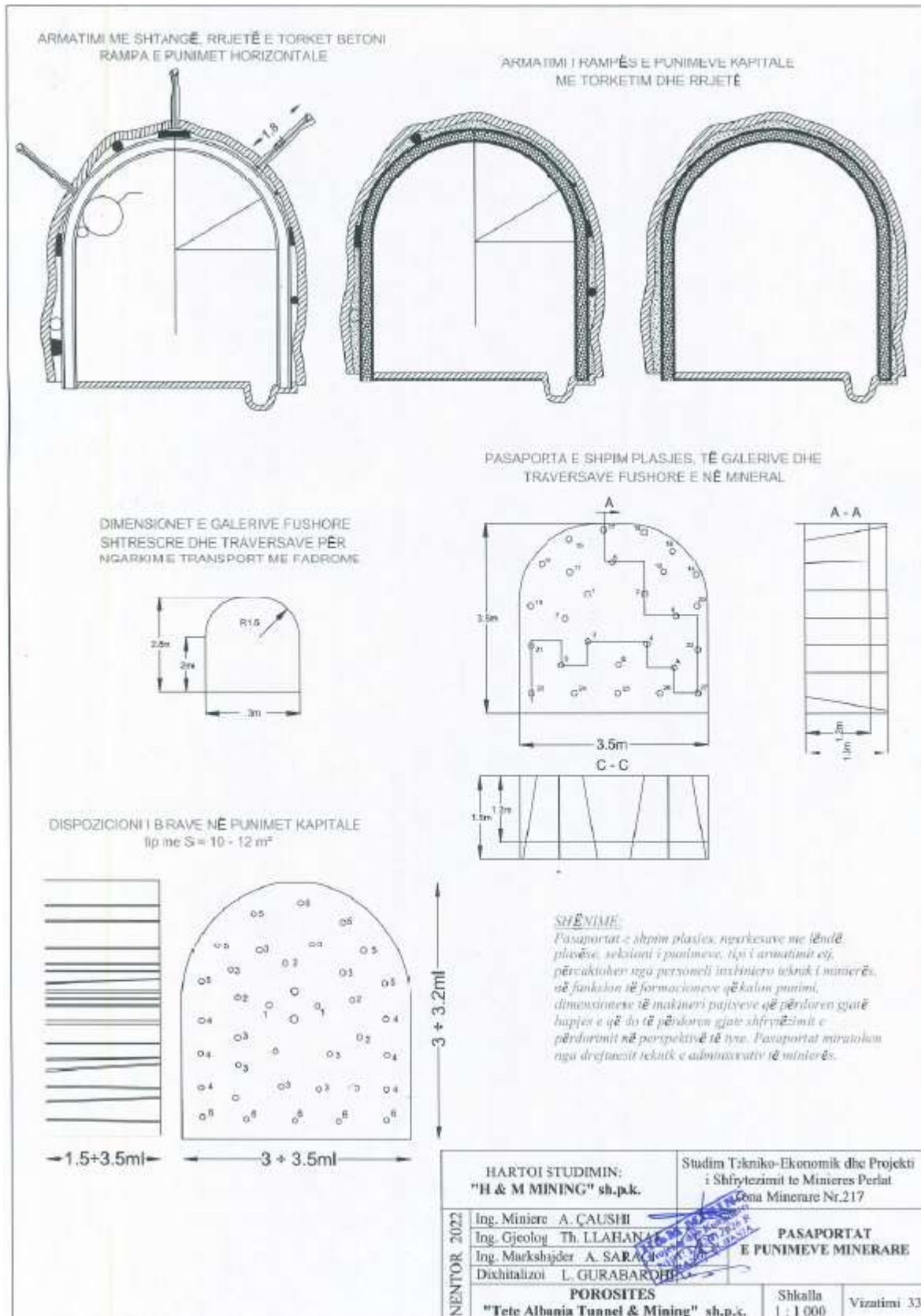


Figura 8: Pasaportat e punimeve minerare

RAPORT TEKNIK

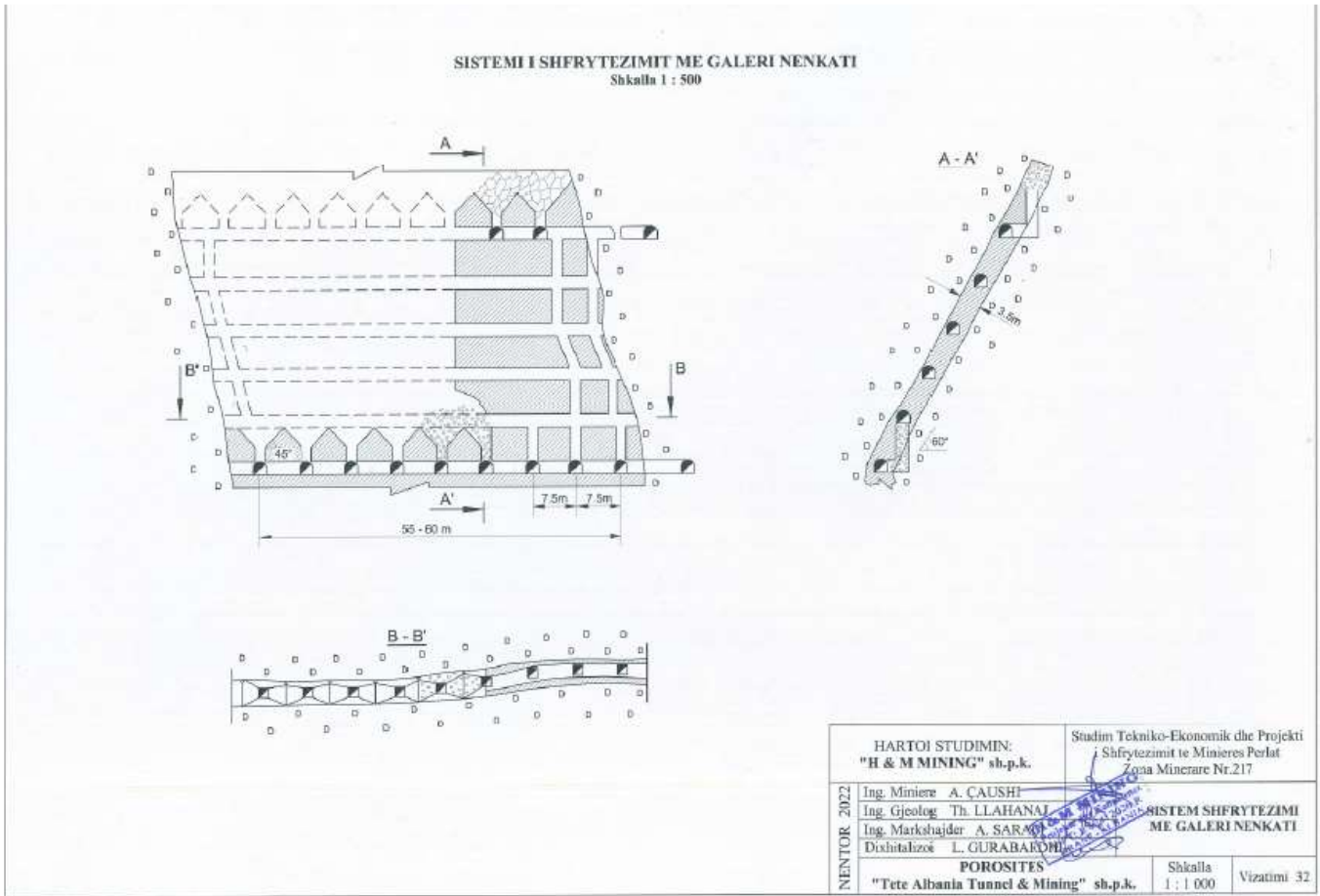
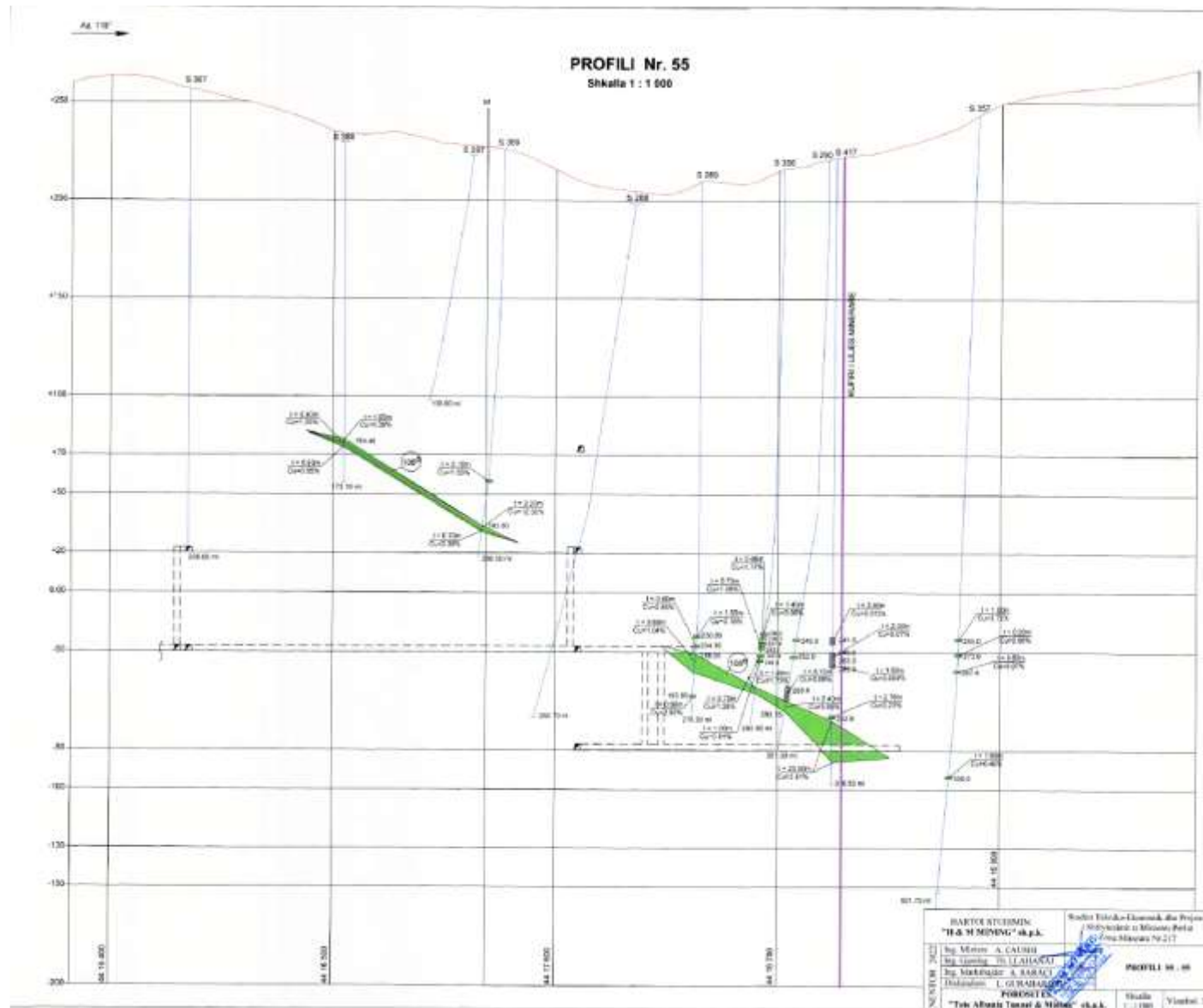
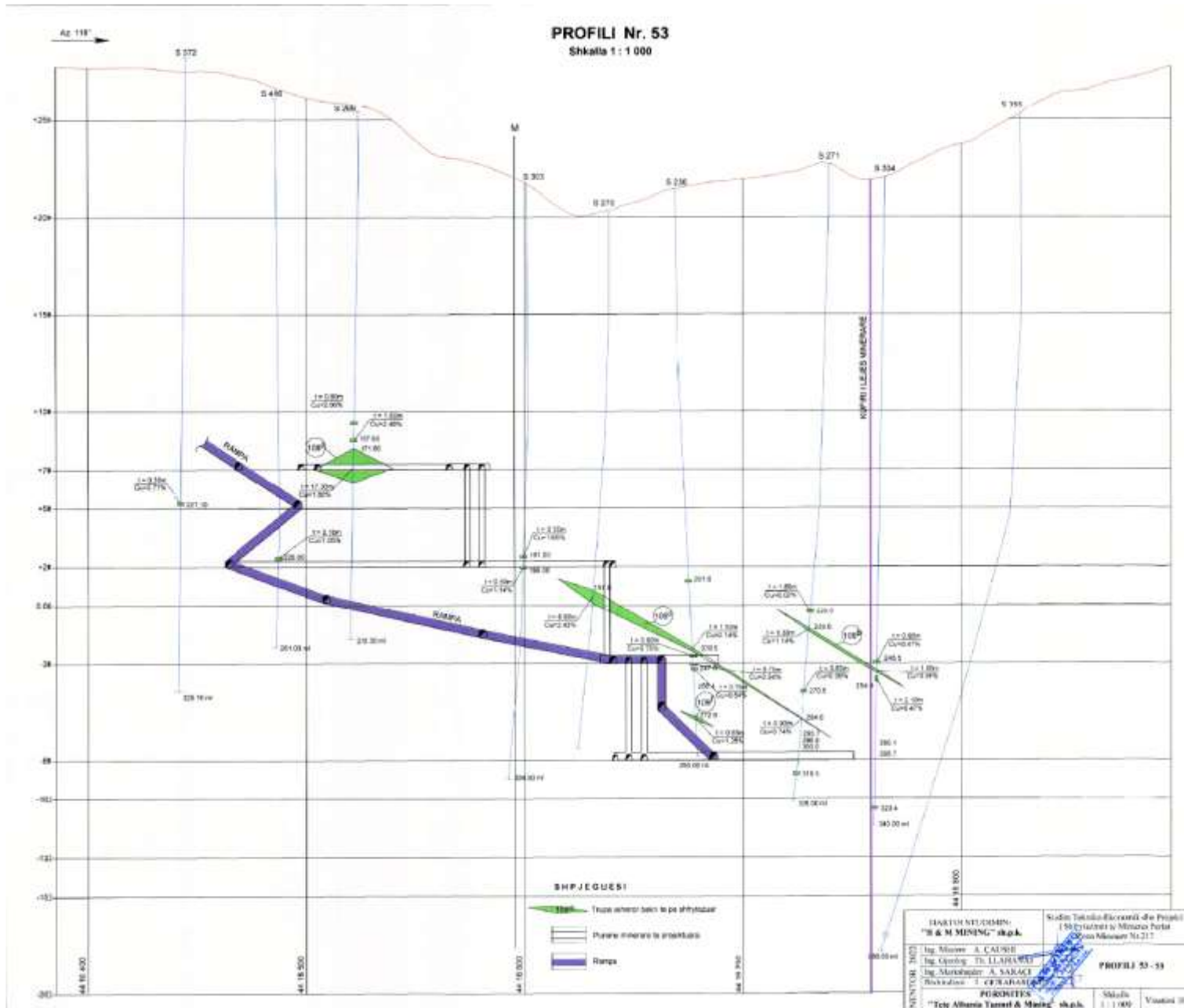


Figura 9: Sistemi i shfrytezimit me galeri nenkati

RAPORT TEKNIK



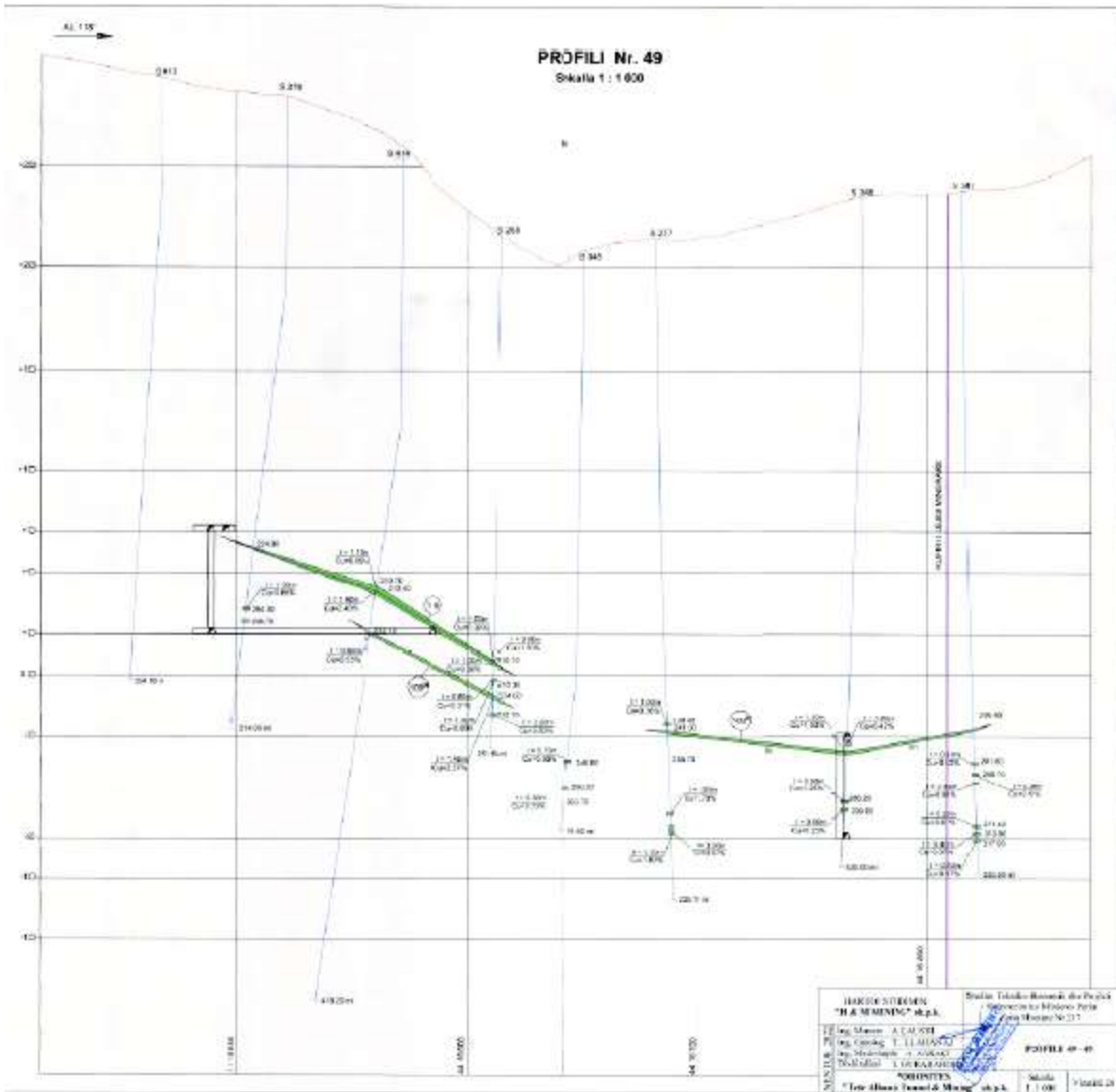
RAPORT TEKNIK



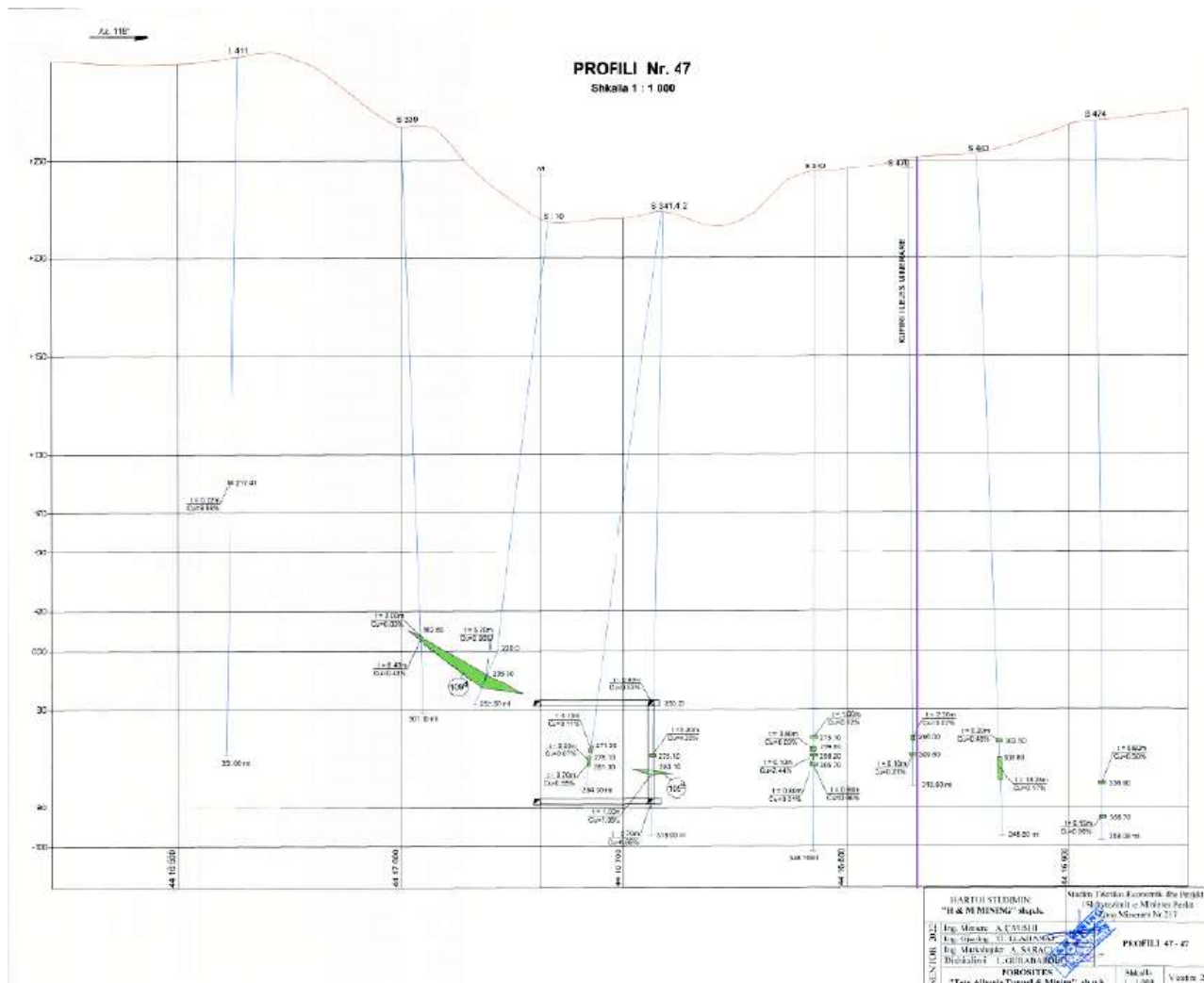
RAPORT TEKNIK



RAPORT TEKNIK

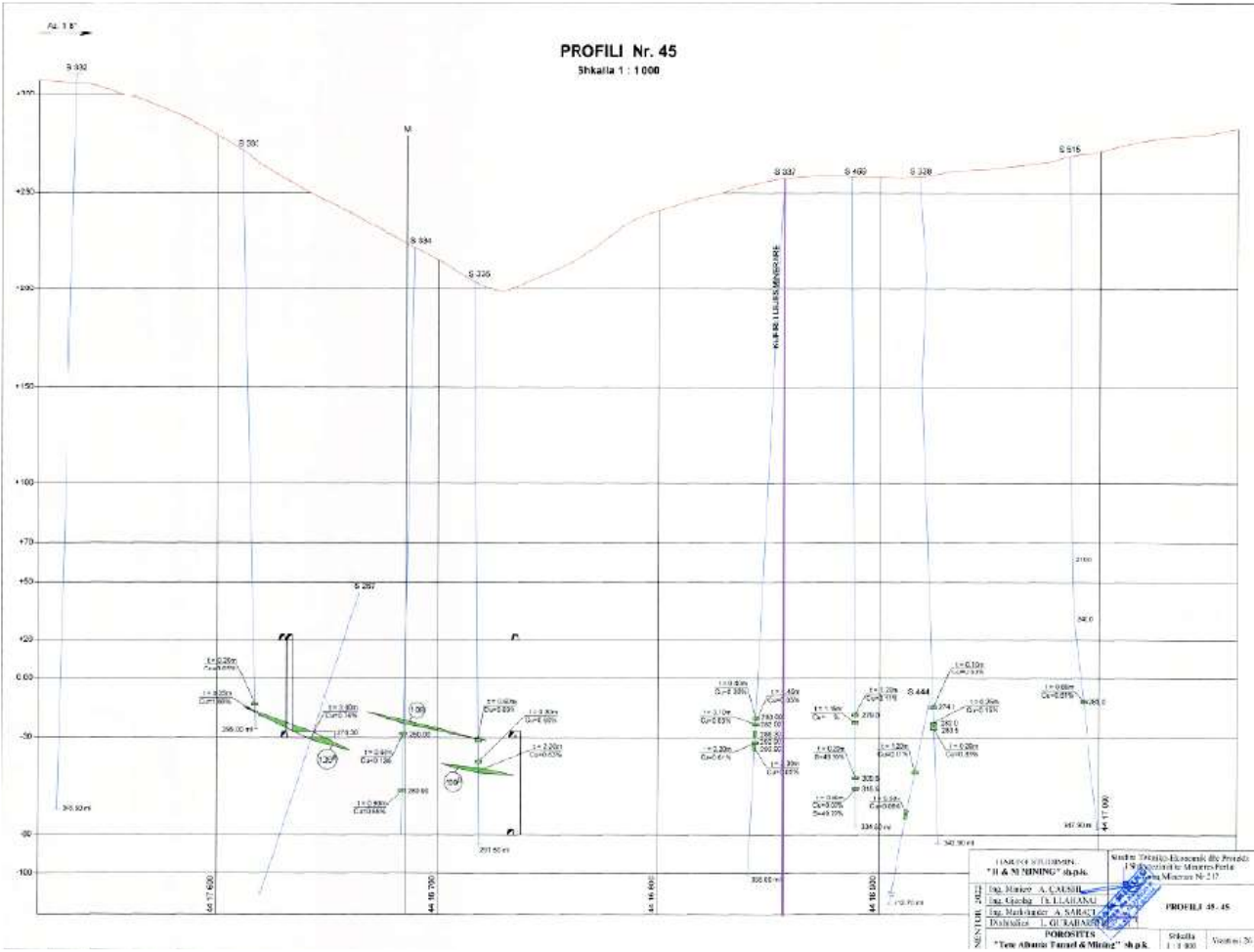


RAPORT TEKNIK

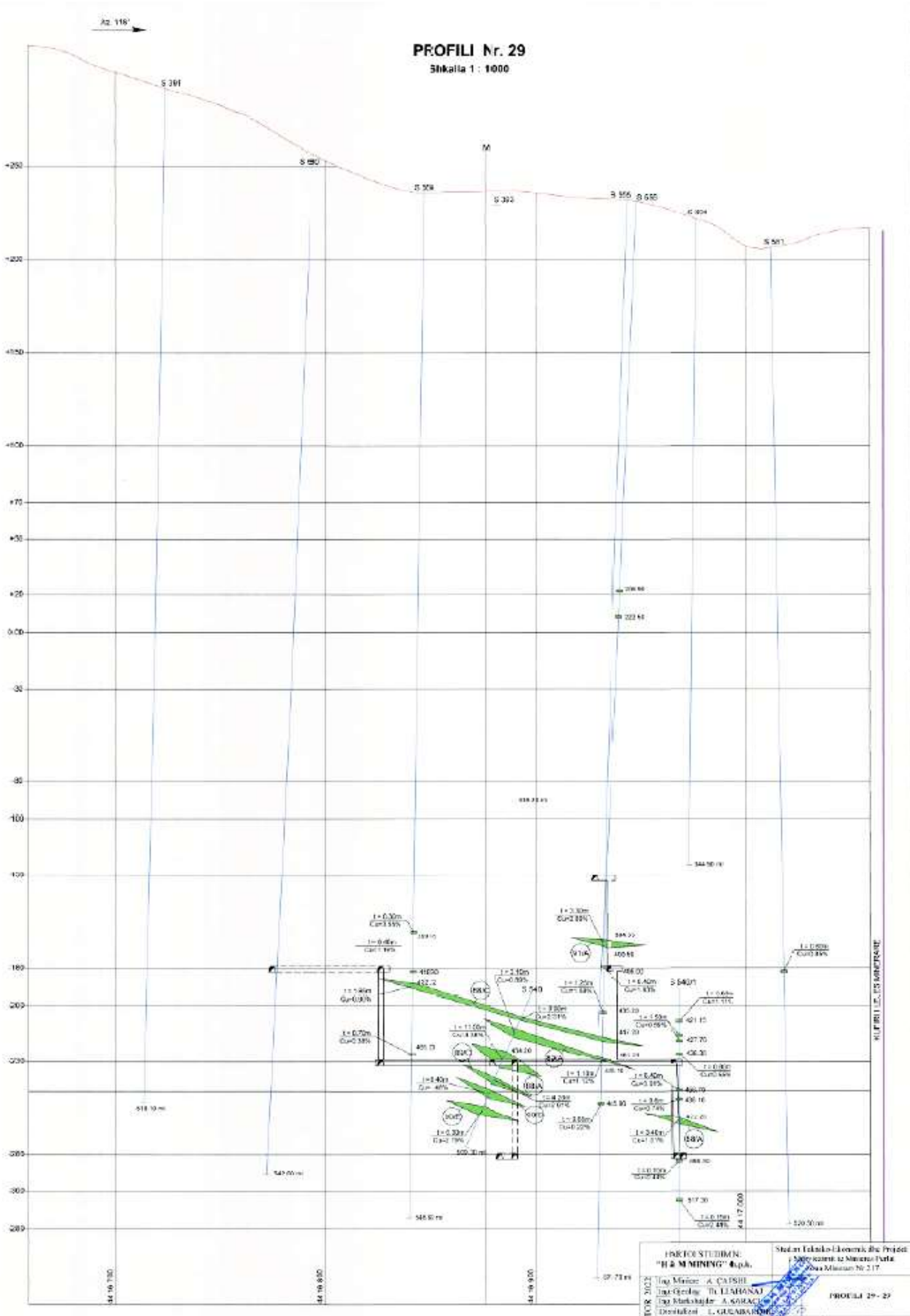


BARTH STEBININ "H & M MINING" s.p.k.		Machen Jember Kecamatan. Bn Prkaji 54 6702141 - Mofes Reka Zona Selatan M 217	
KUSURAN	Drj	PROFIL 47 - 47	
	Re	FORISITES	
	Re	"Tee Alisha Tunnel & Mining" s.p.k.	
	Re	Skala: 1 : 1000 Vocam 22	

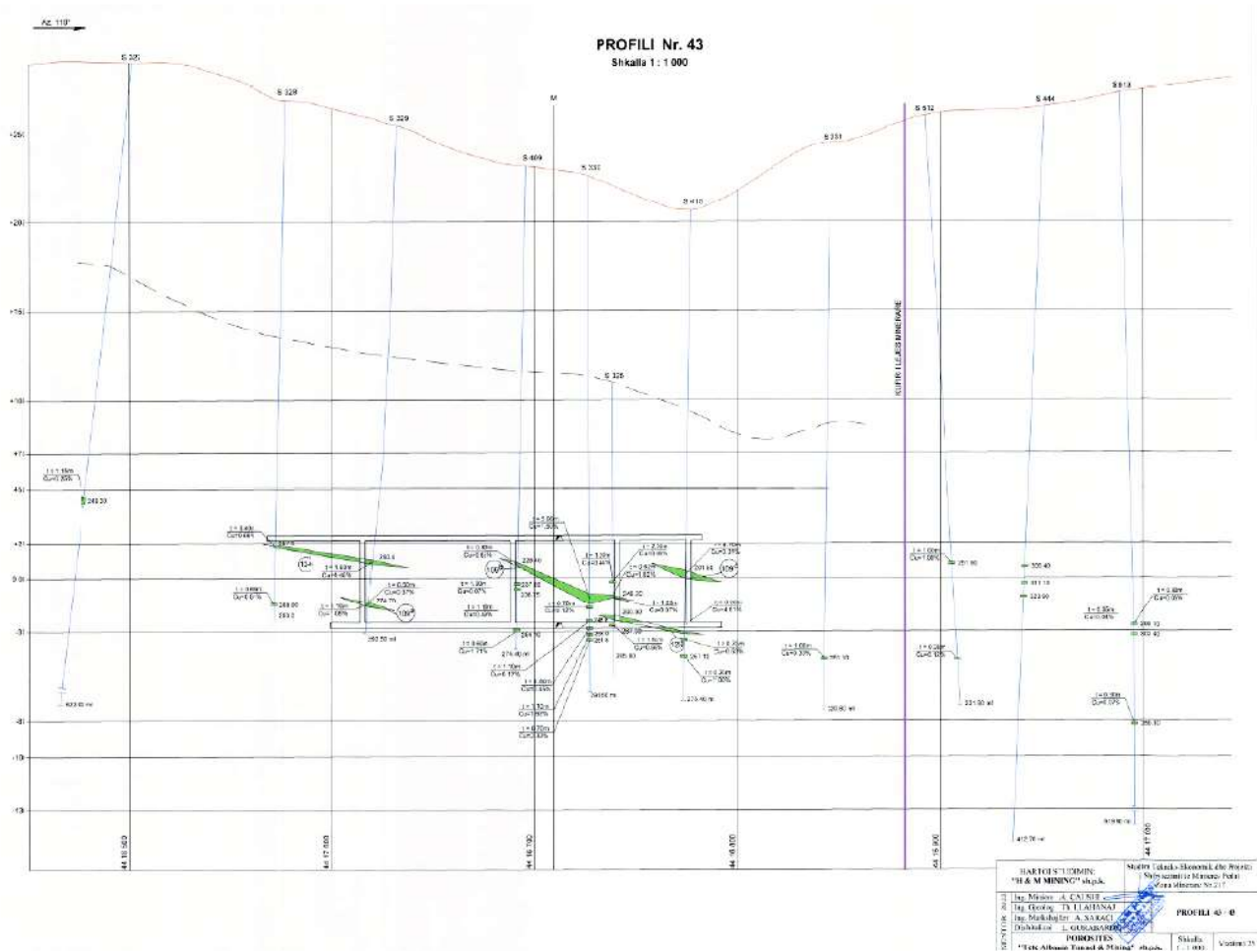
RAPORT TEKNIK



RAPORT TEKNIK

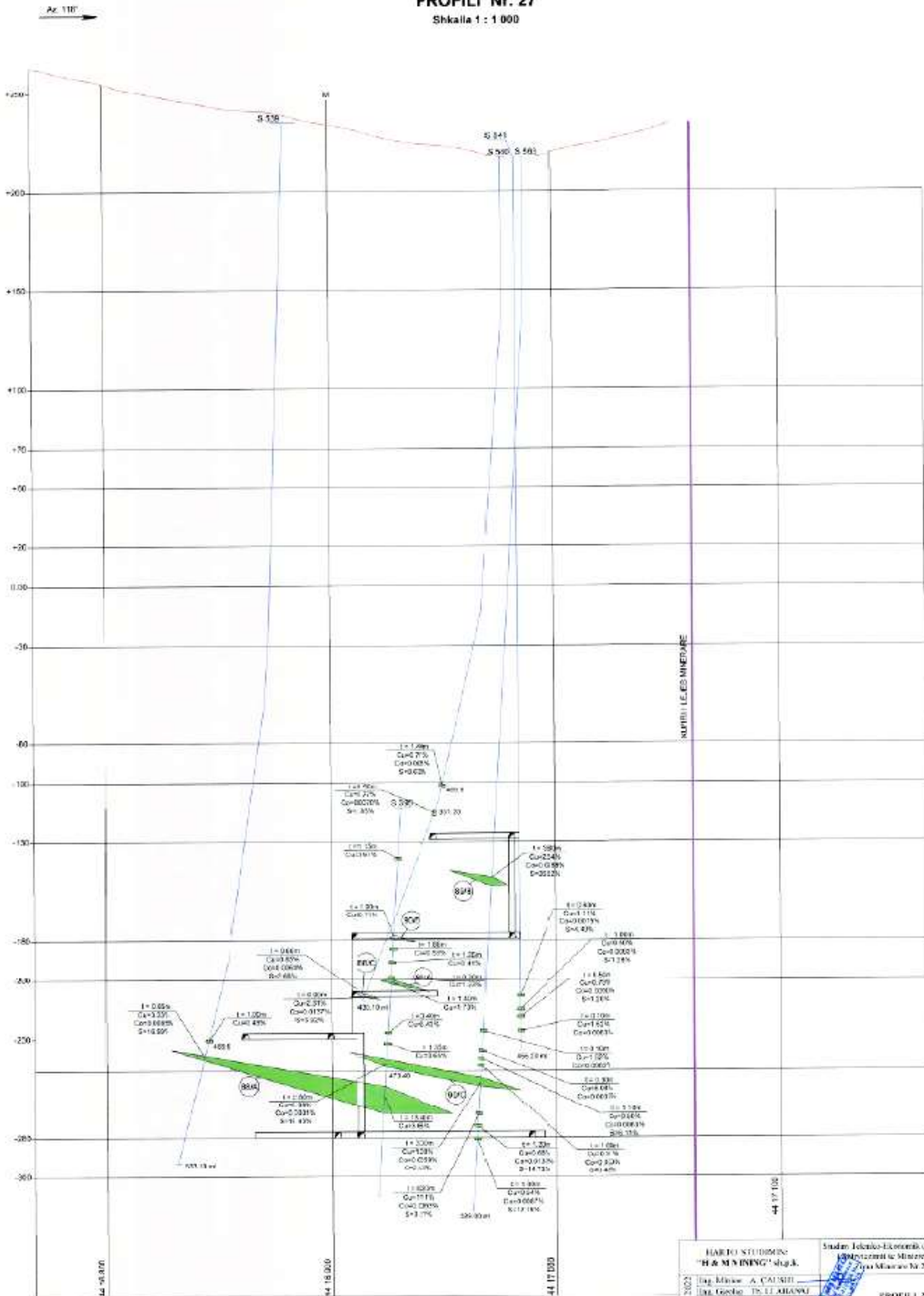


RAPORT TEKNIK



RAPORT TEKNIK

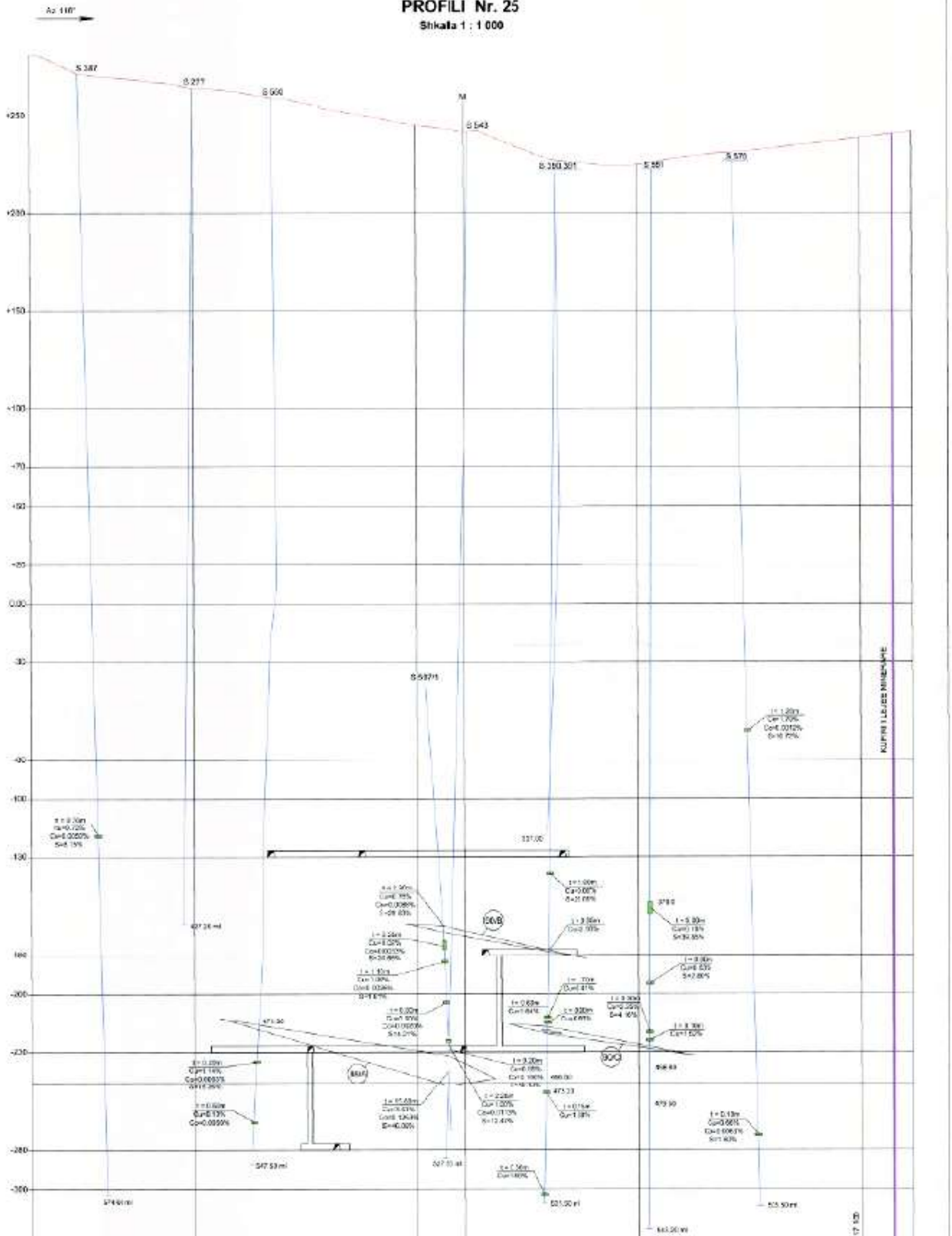
PROFILI Nr. 27 Skala 1 : 1 000



VENTOR 2024	HARTO STUDIUMS "H & M ENGINEERING" s.r.l.		Sistem Injeneria-Ekonomia dhe Projektimi i punimeve te Mbrojtjes Perfaqshme Nr. 7 Zona Muzon Nr. 377	
	Ing. Miroslav A. CAJUPIT		PROFILI 27 - 27	
	Ing. Gencur T. LI. ALIPI		(Stamp)	
	Ing. Marjan D. A. SARAJ		(Stamp)	
Direktor: L. LARIBACI		(Stamp)		
POROSITIS "Trio Albania Travel & Marine" s.r.l.		Skala 1 : 1000		

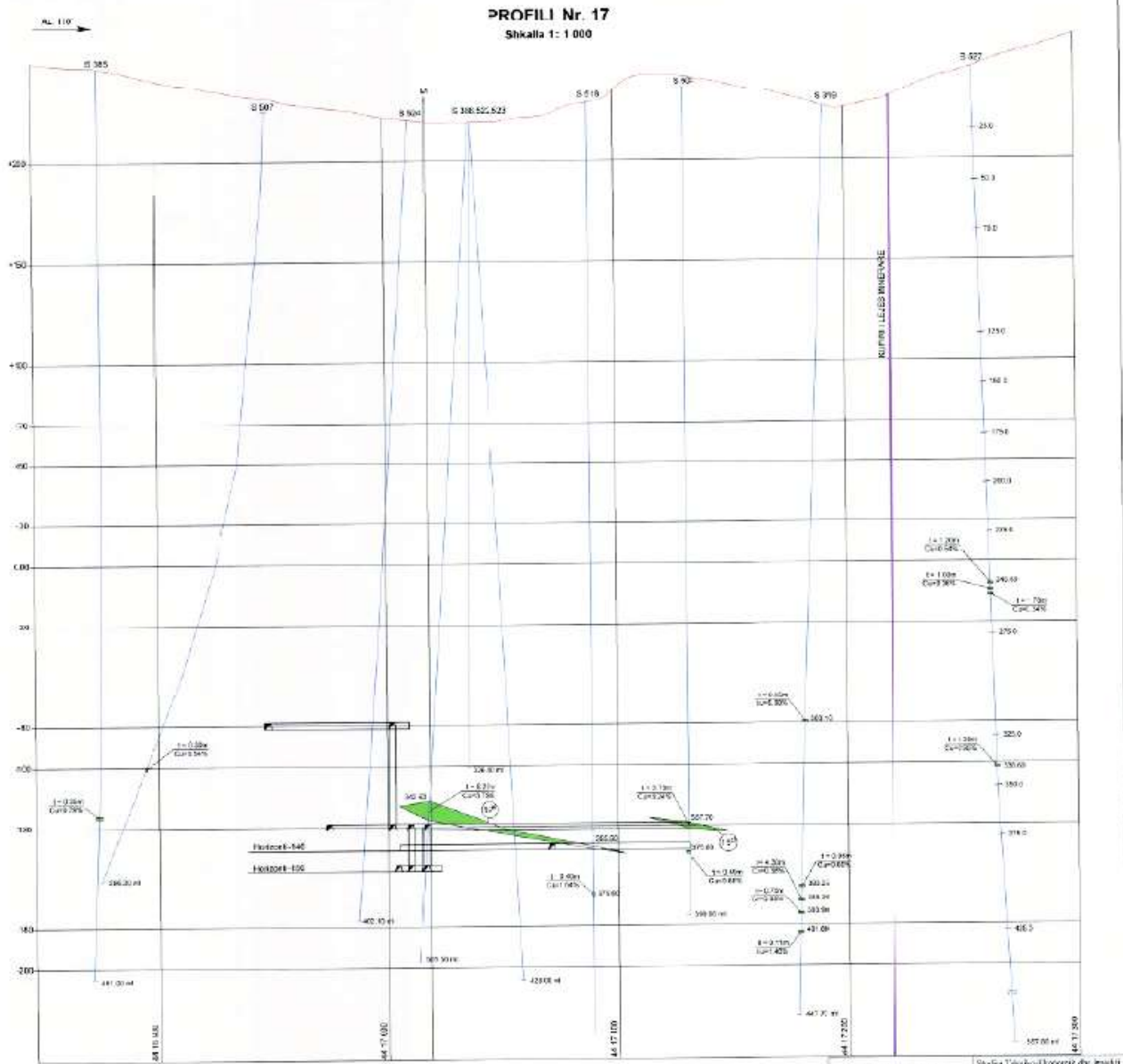
RAPORT TEKNIK

PROFILI Nr. 25 Skala 1 : 1000



PERUSAHAAN "H & N MENING" s.p.a. Jl. Gajah Mada No. 114/114/114 Kecamatan A. SAMPAL Kabupaten I. GURABARTEN		Staf Teknis-Ekonomik Re-Projekt (K) Perencanaan Monev (P) Per (R) Perencanaan Re-2.0	
NENTOK 2021 "Yan Abadi Tunnel & Mining" s.p.a.		Skala:	Volume: 22

RAPORT TEKNIK

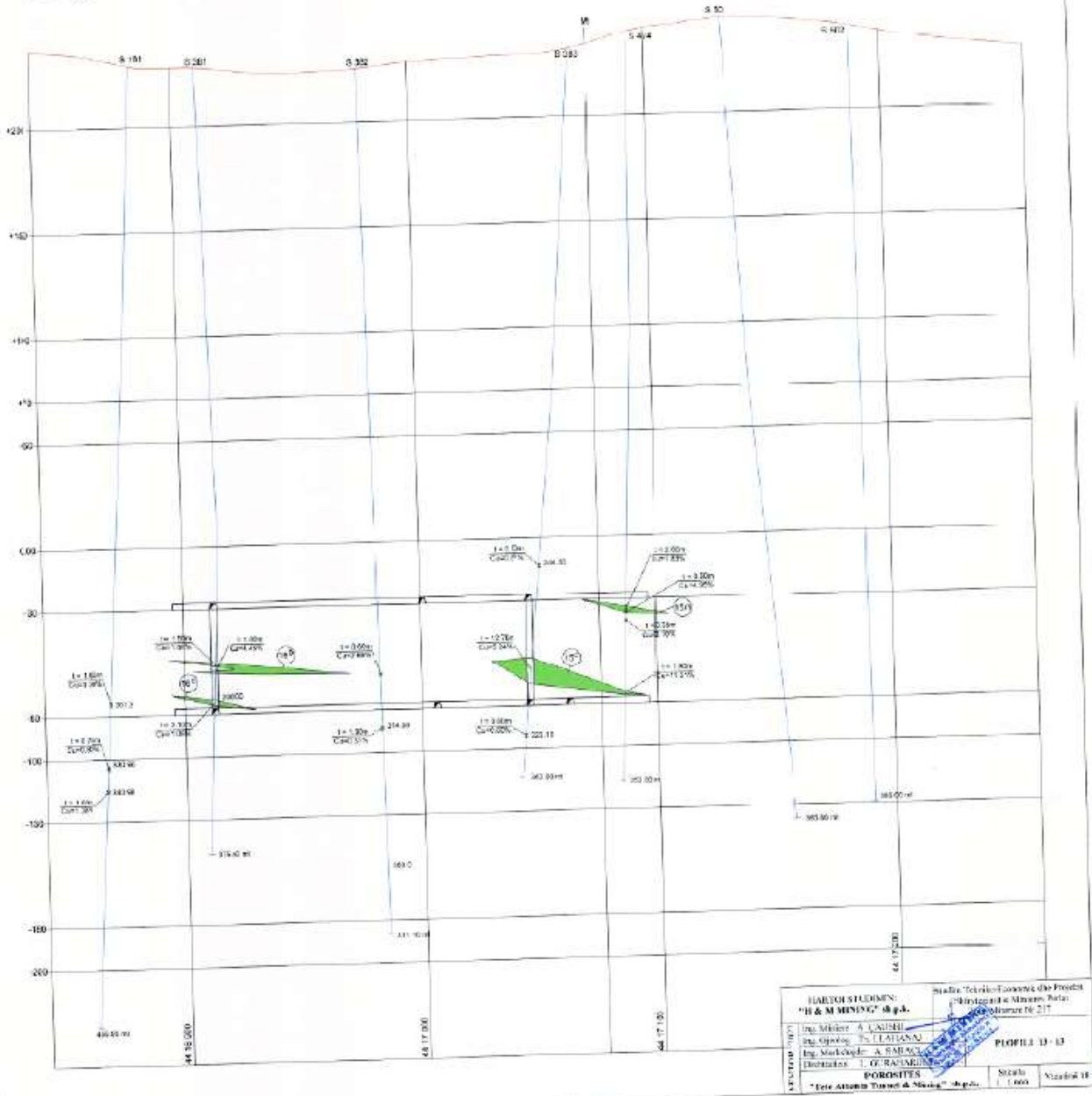


HARKOISTEIDEMIS "H & M MENING" s.p.a.		Statja I. Suko-Hoornens die insidit +38.900000 to +38.900000 Zonas Marnas No 217
Ing. Minda A. CALPUP Ing. Gladys Th. LAIPISA Ing. Marhabibul A. SAMAN Distributor: L. OF BOUT-SHARIF	PROFILI 17-17 Skala: 1:1000	
ENTOR 2023	KOROSITIS	V. rano 21

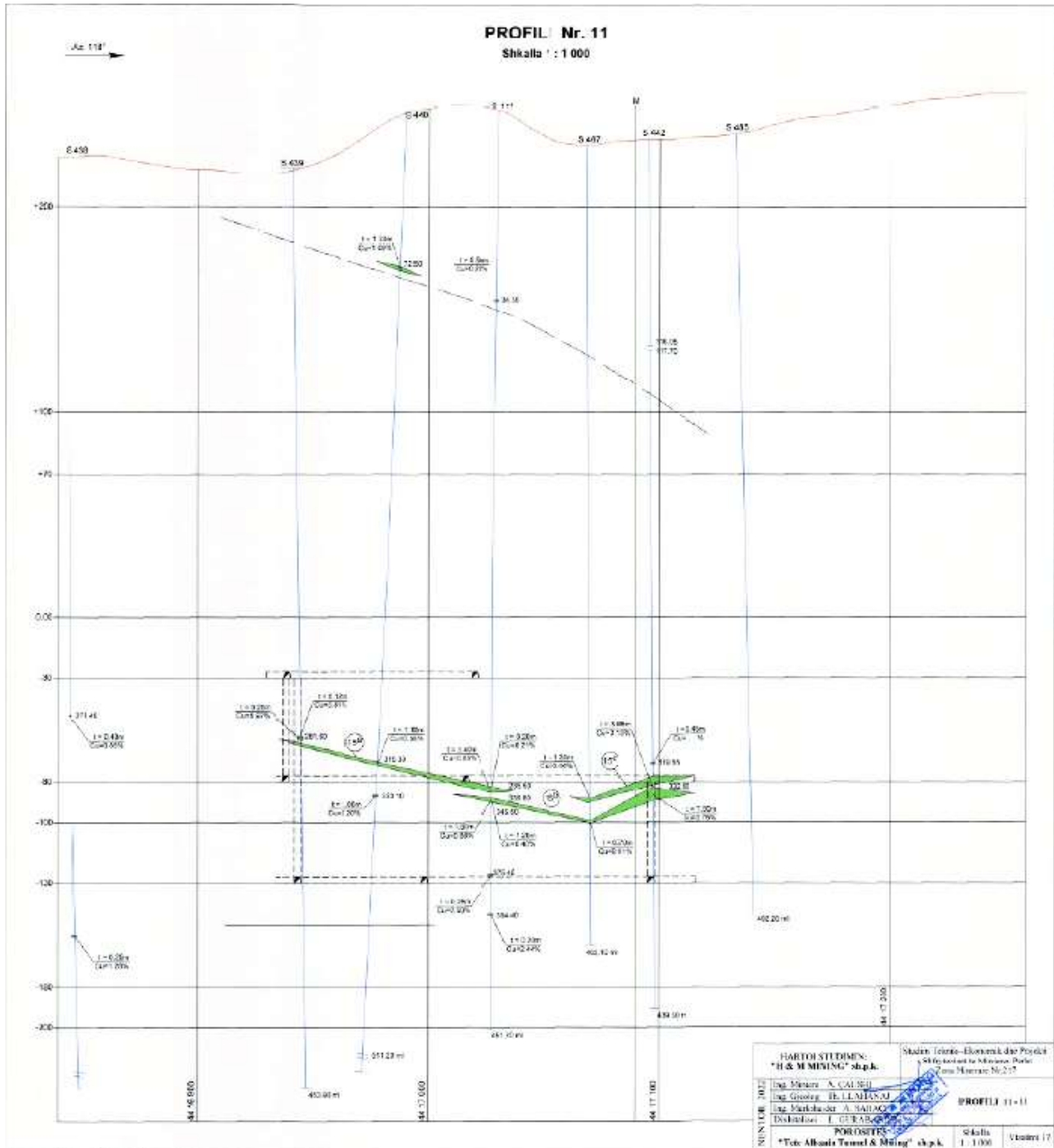
RAPORT TEKNIK

PROFILI Nr. 13 Skala 1 : 1 000

A2 157



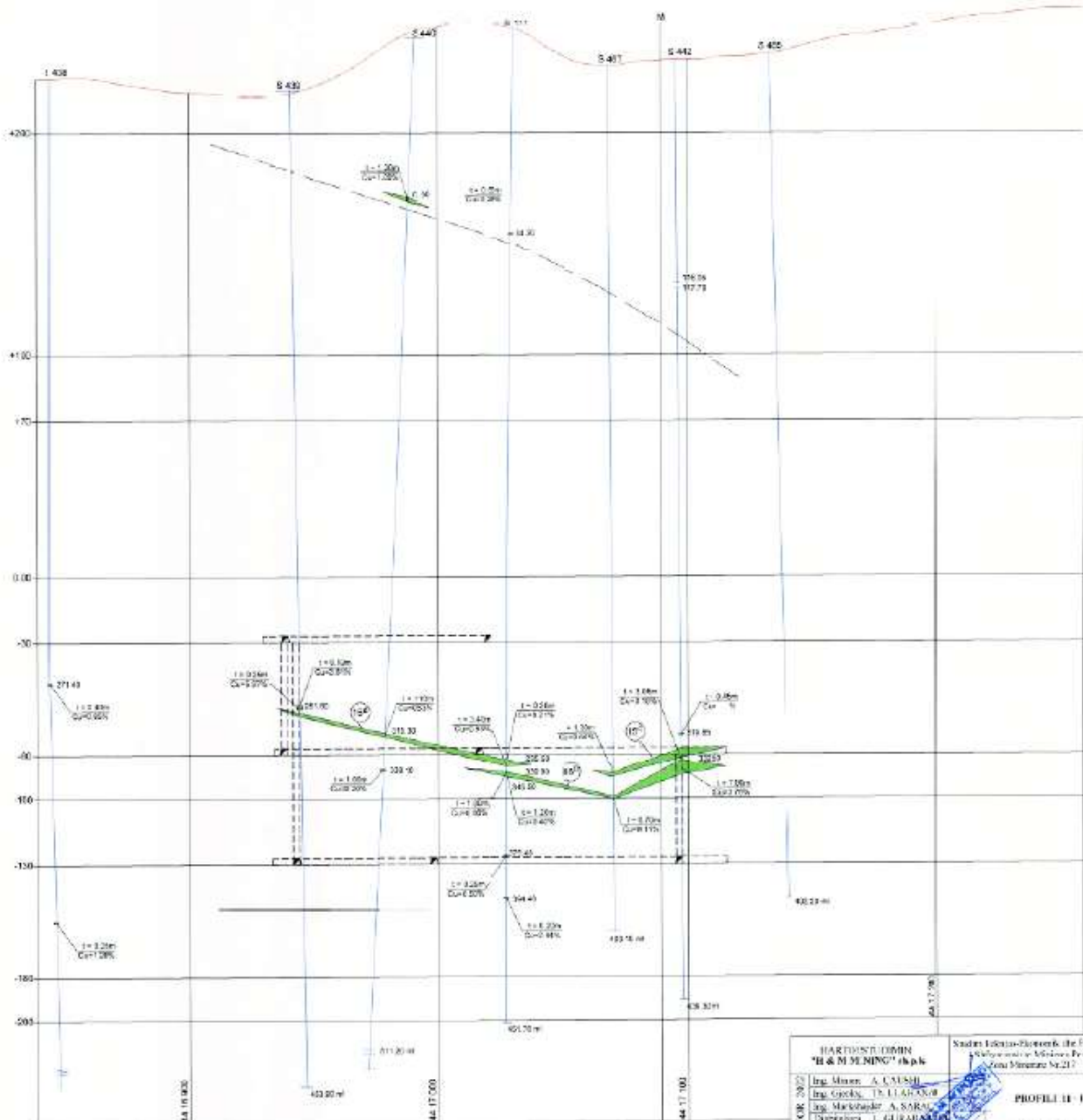
RAPORT TEKNIK



RAPORT TEKNIK

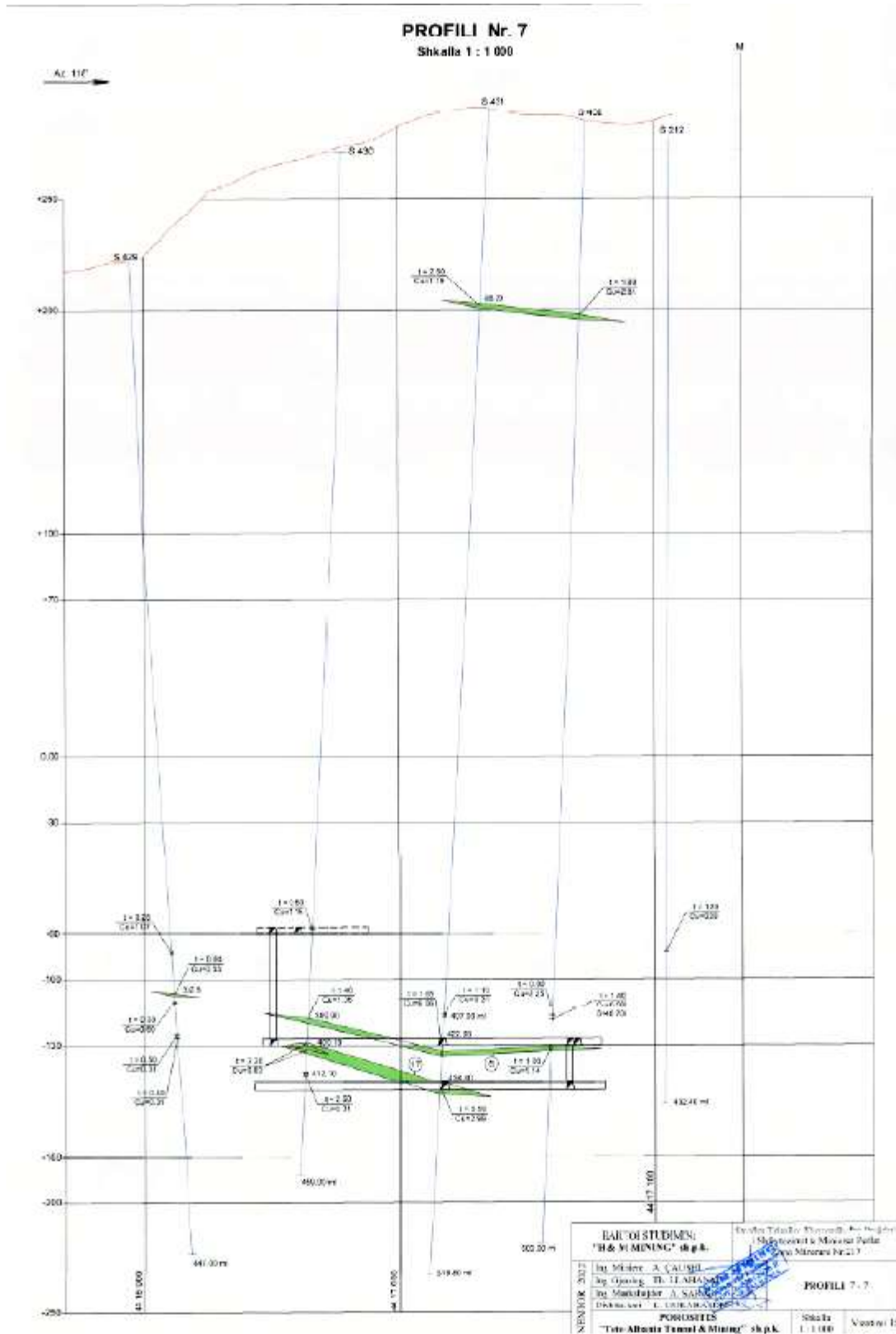
PROFILI Nr. 11

Skala : 1 : 1 000

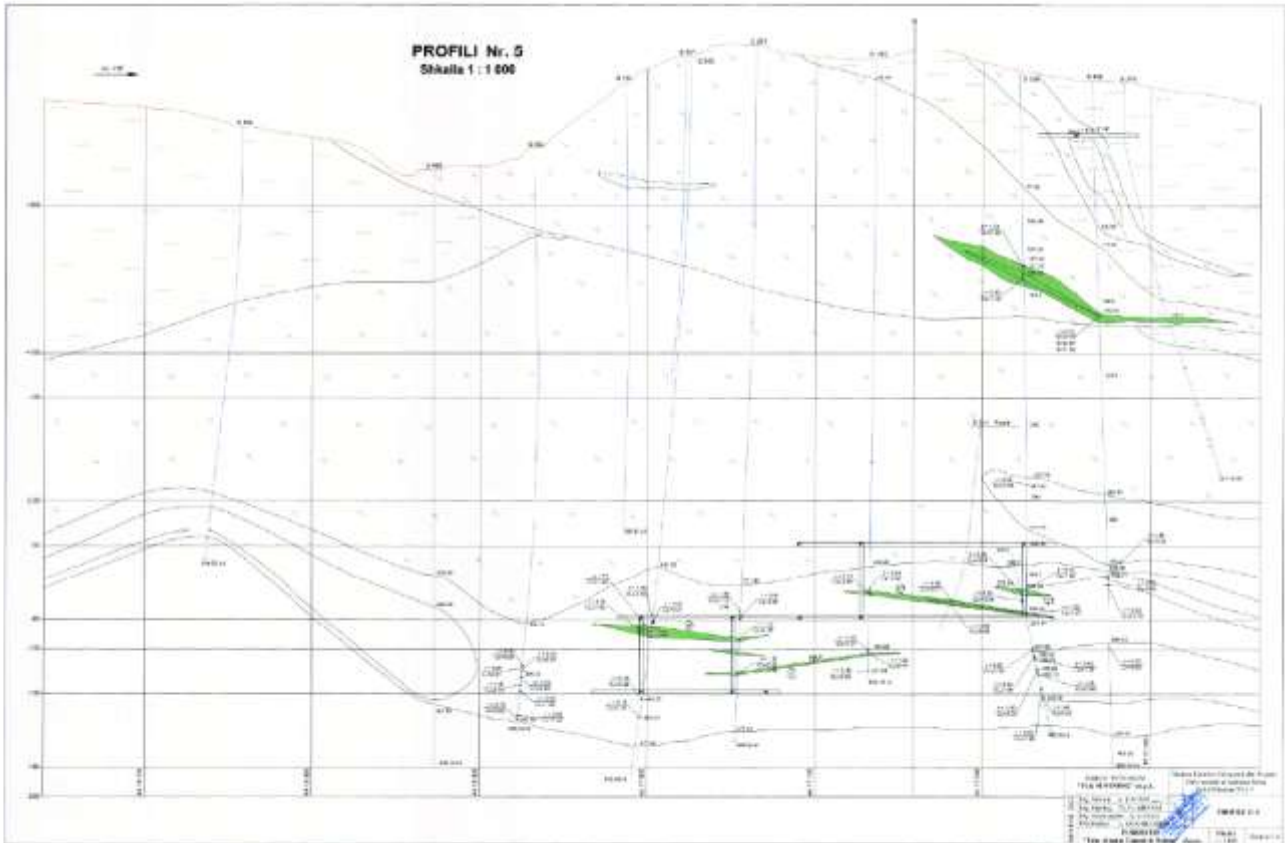


HARTONO DIRIN "H & M MENING" s.p.k		Medan Teknik-Elctronik dan Fisika 4 Widyadarmas di Medan, Pk. 44 Jln. Sisinga 54.217
Irig. Murni, A. UMUSU Irig. Gede, D. U. ANAN Irig. Mulyadi, A. SARAS Transkrip. I. ALI RAHMAT	PROFILI Nr. 11	
FORDOP "Yee Alhaini Tamal & Nidier" s.p.k.	Skala 1 : 1 000	Nomor 1

RAPORT TEKNIK



RAPORT TEKNIK



RAPORT TEKNIK

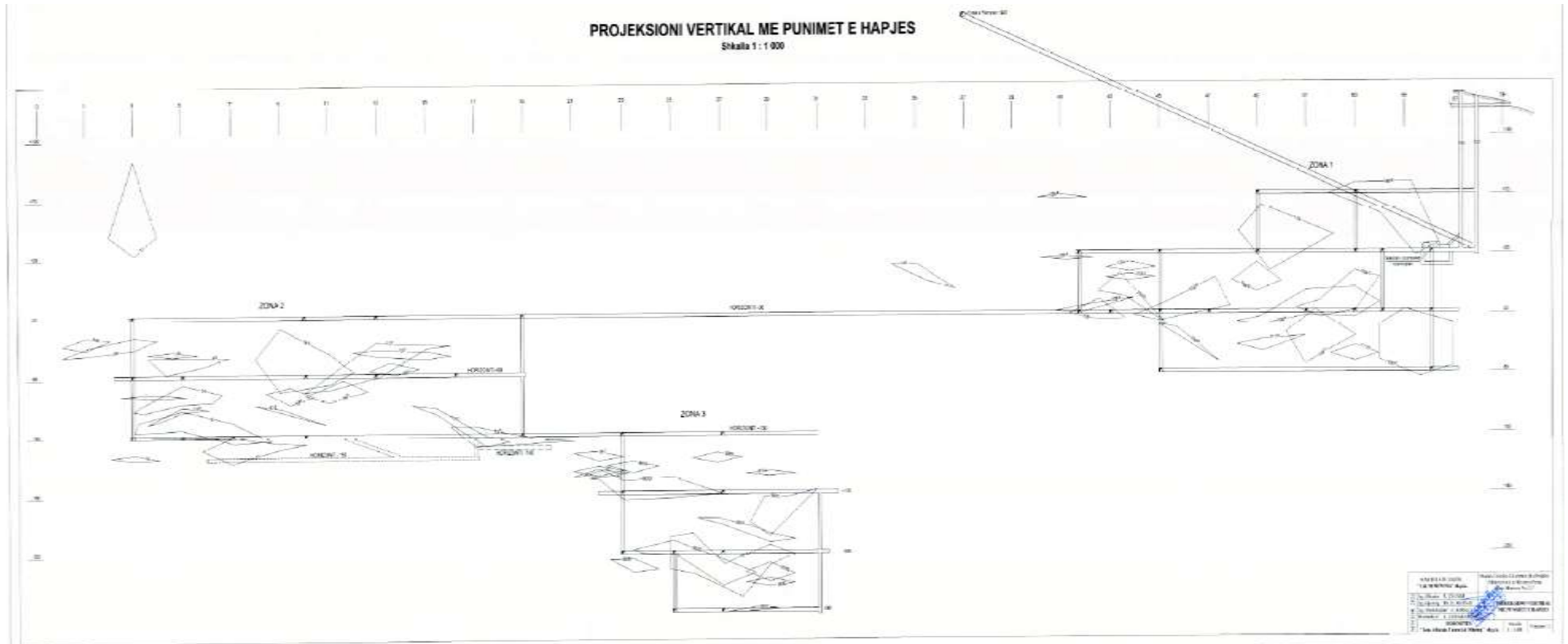
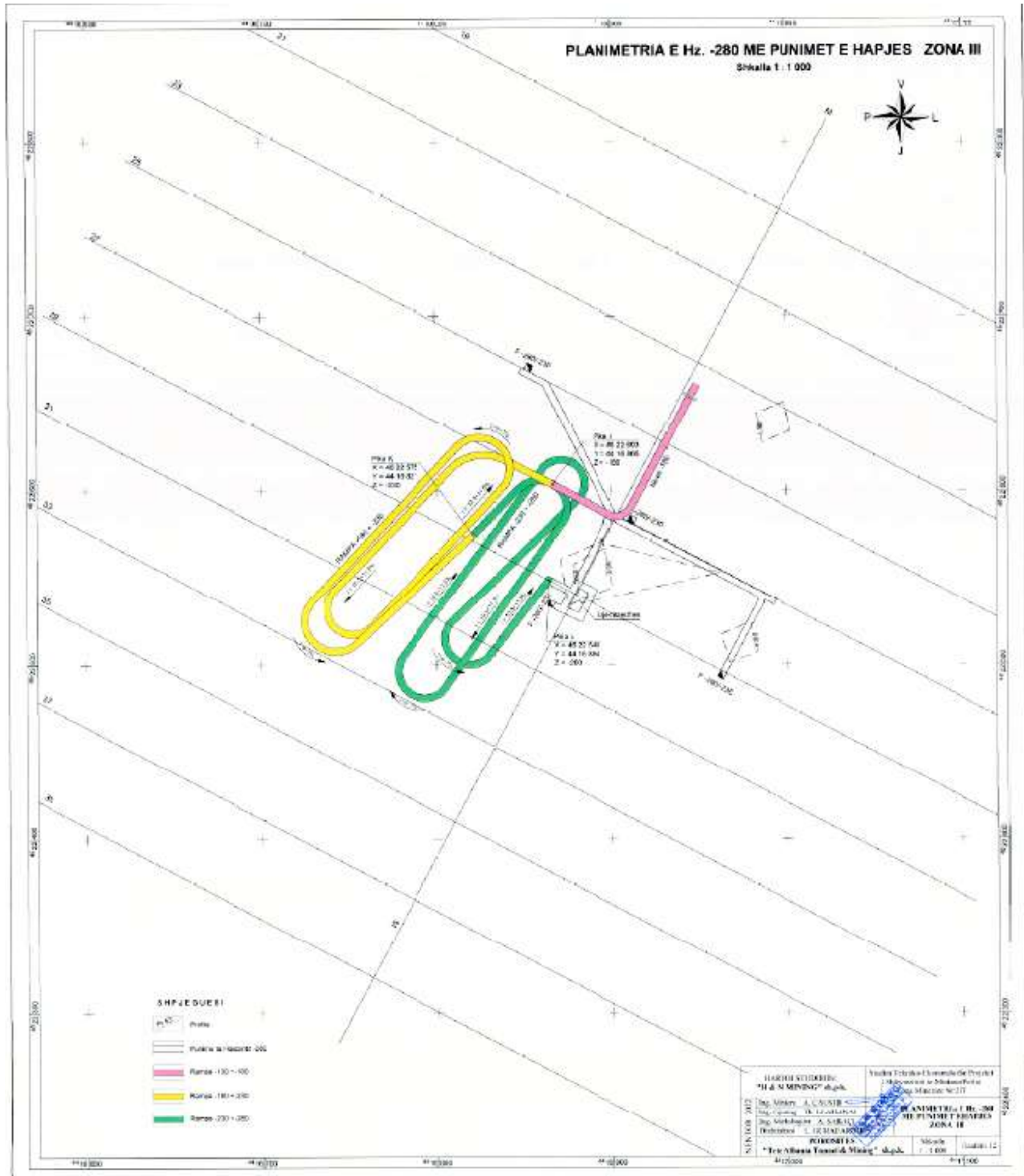
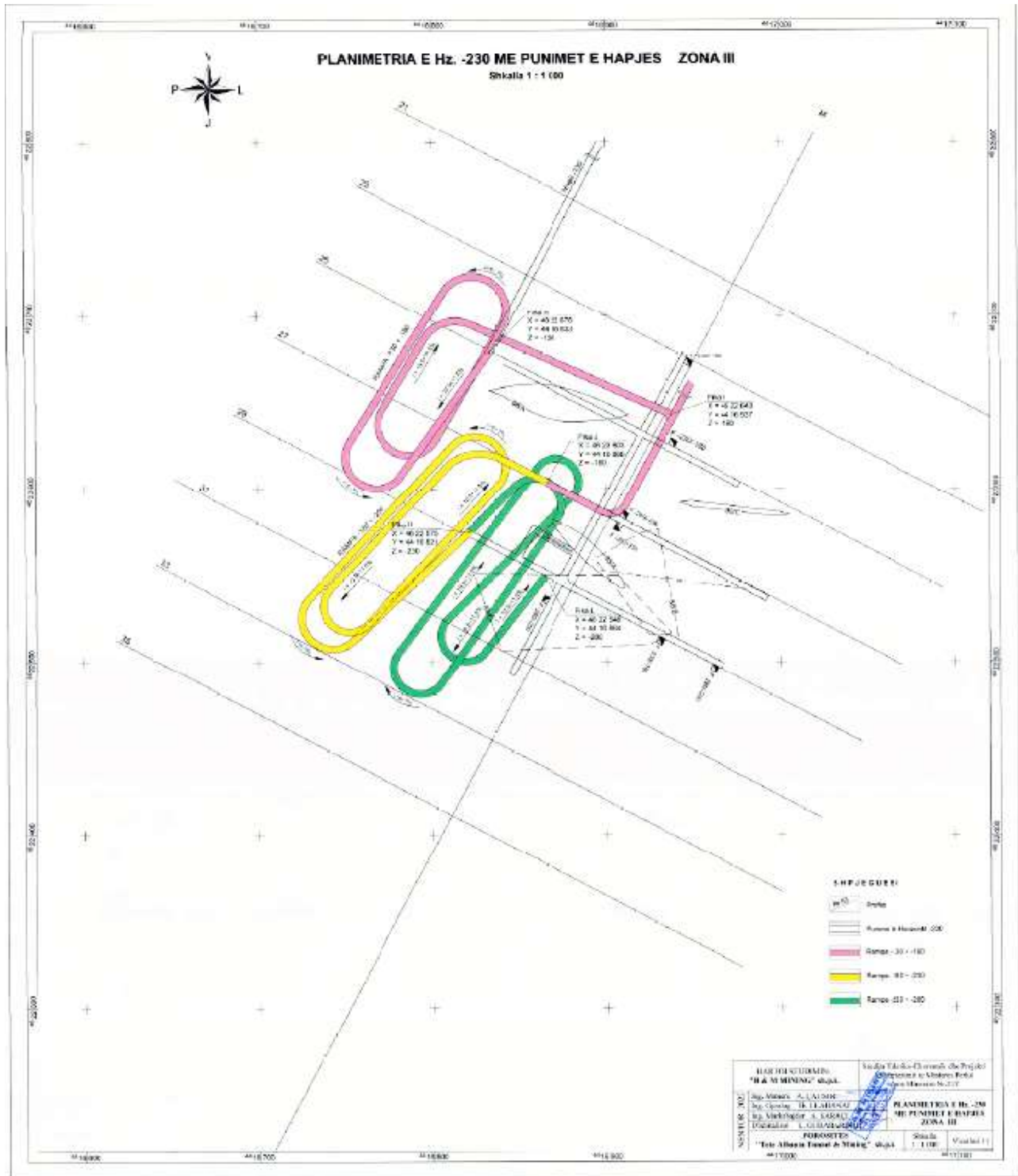


Figura 11: Projektioni vertikal me punimet e hapjes

RAPORT TEKNIK



RAPORT TEKNIK



RAPORT TEKNIK

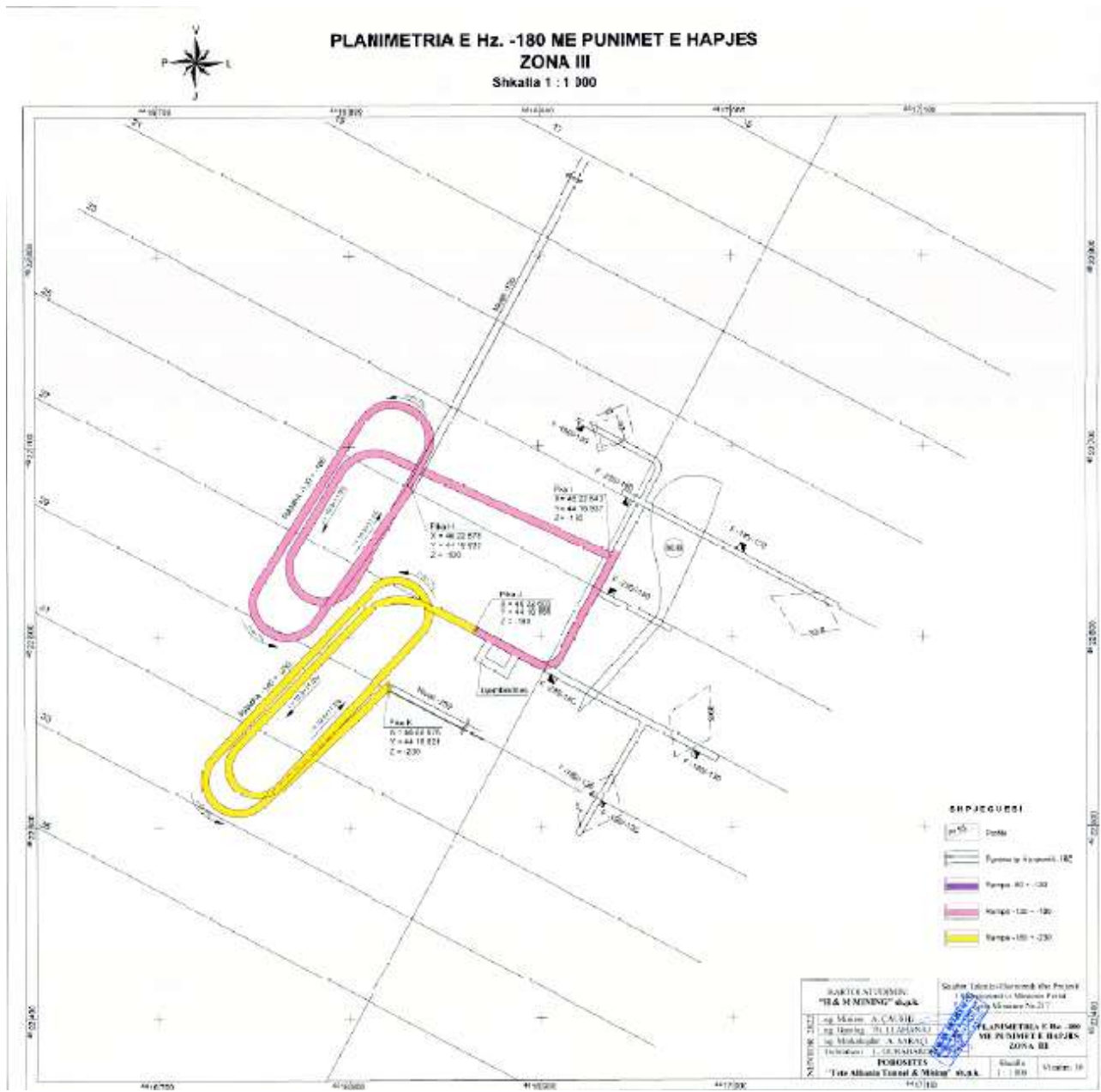
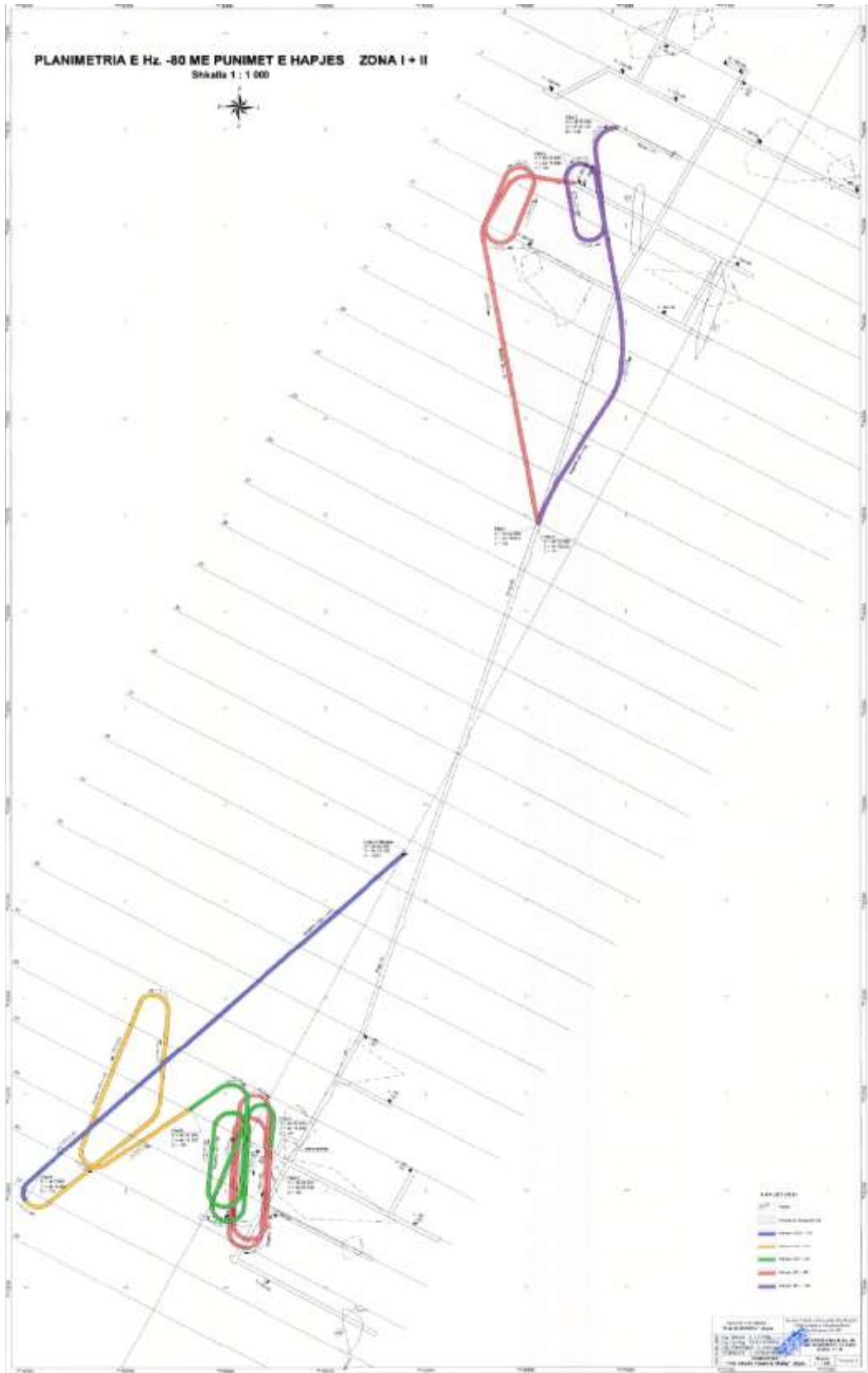
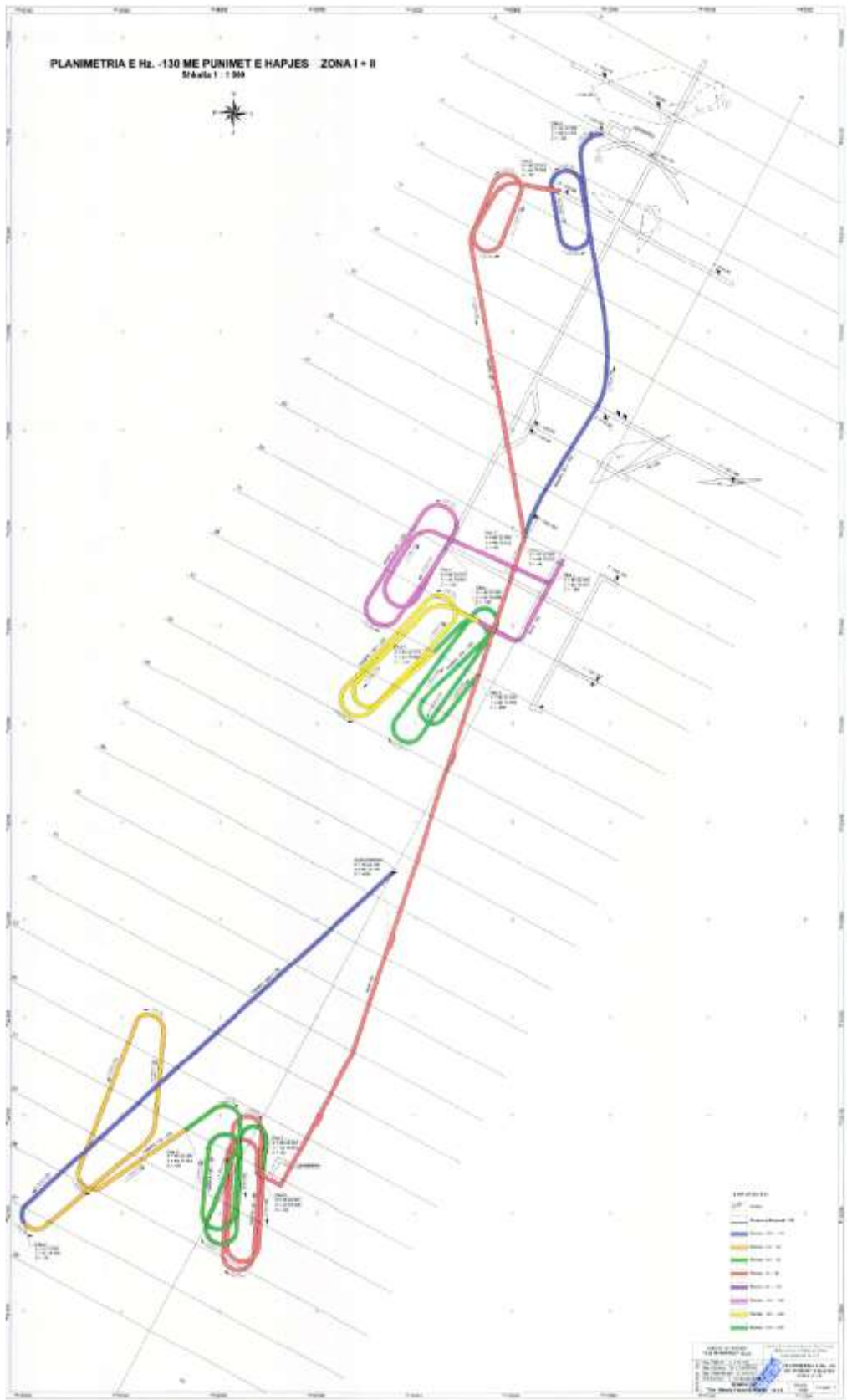


Figura 12: Planimetria me punimet e hapjes zona III

RAPORT TEKNIK



RAPORT TEKNIK



RAPORT TEKNIK

Figura 13: Planimetria me punimet e hapjes zona I+II

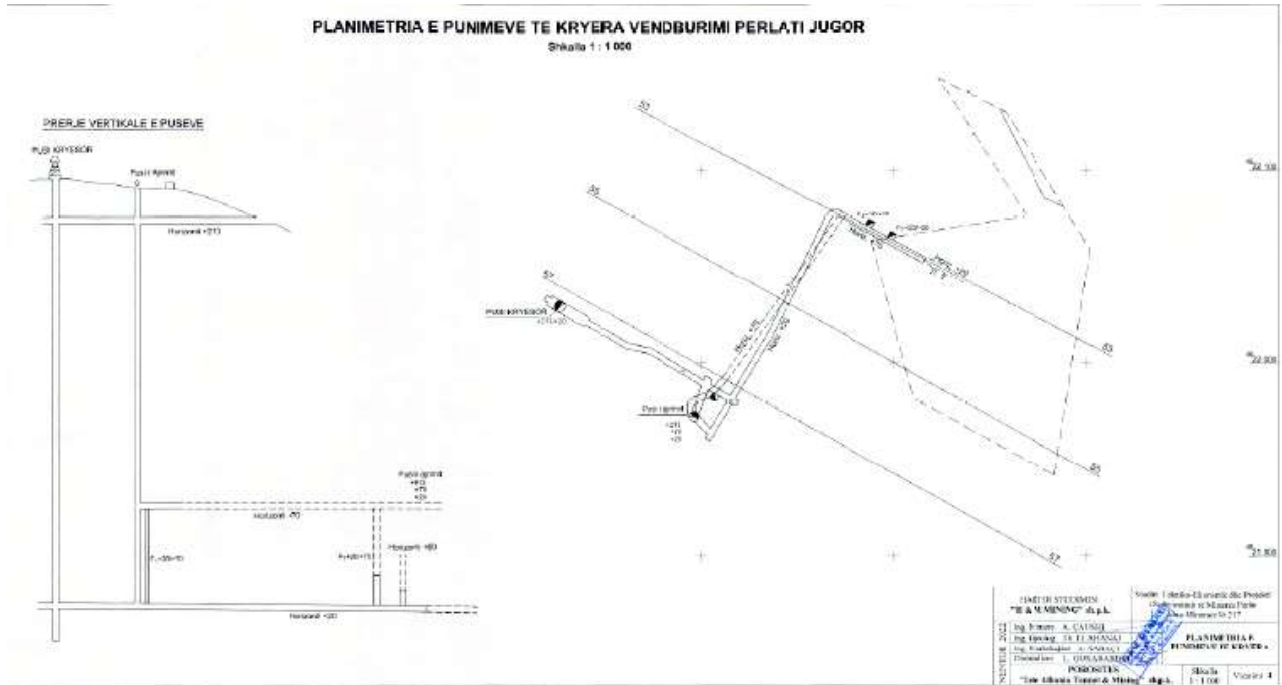
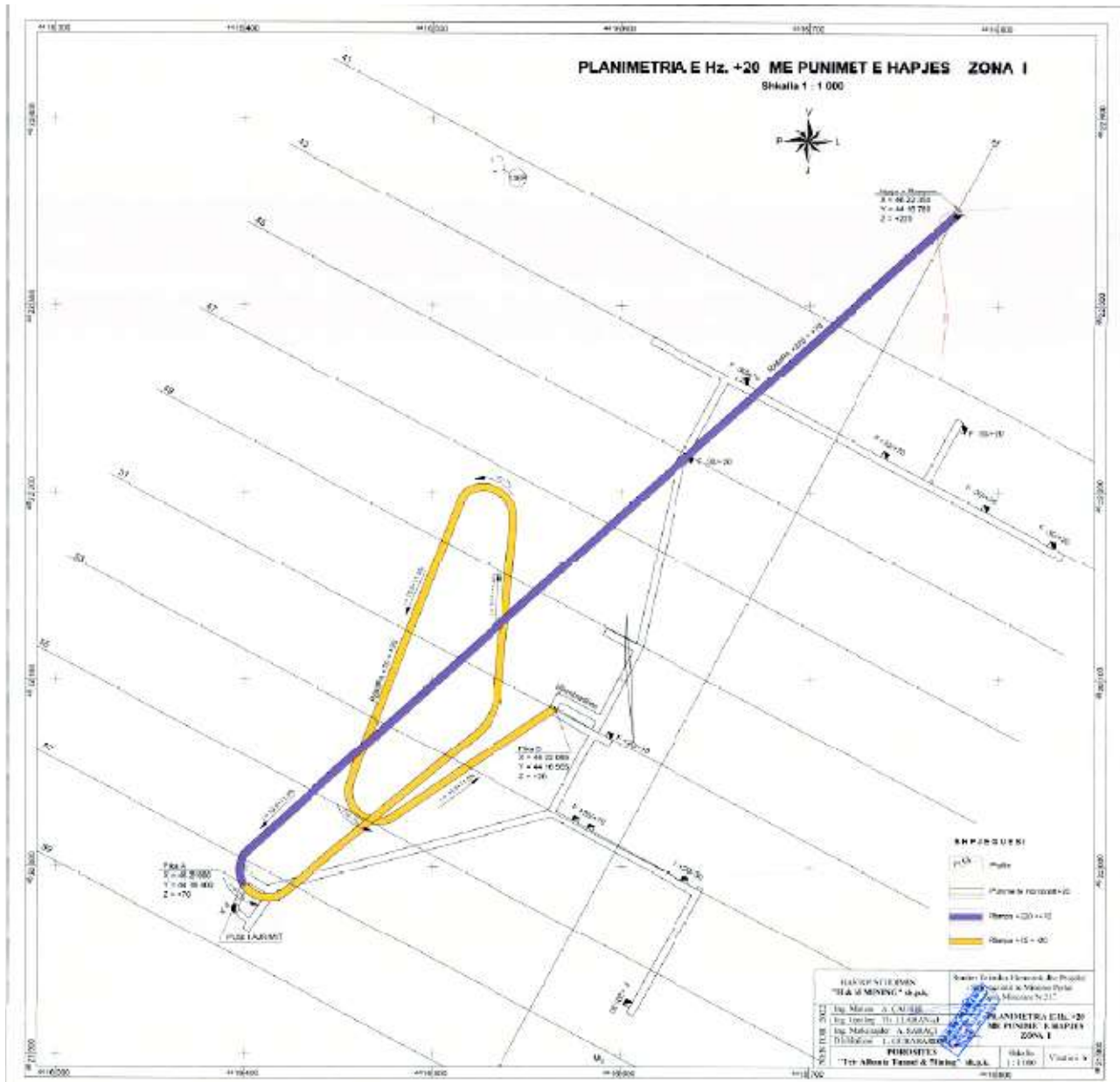


Figura 14: Planimetria e punimeve te kryera vendburimi Perlati Jugor

RAPORT TEKNIK



RAPORT TEKNIK

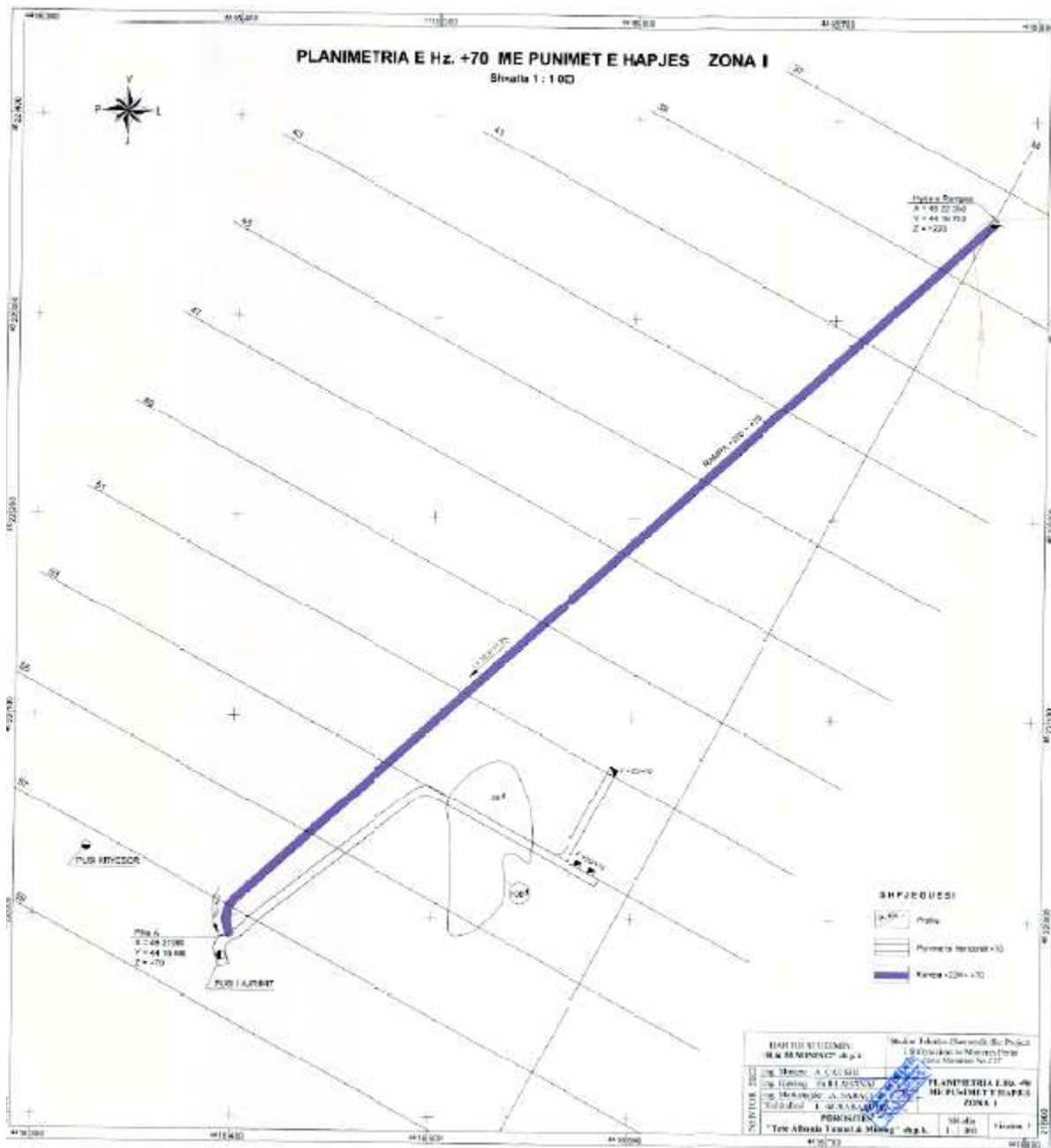


Figura 15: Planimetria me punimet e hapjes zona I

5. Pershkrimin e proceseve ndertimore dhe teknologjike

(perfshire kapacitetet prodhuese /perpunuese, sasite e lendeve te para dhe produktet perfundimtare te projektit)

Pershkrim i shkurter i hapjes dhe shfrytezimit te minieres se bakrit Perlati Jugor

Pershkrim i shkurter i hapjes dhe shfrytezimit te minieres se bakrit Perlati Jugor

Vendburimi i bakërit Perlat i cili ndodhet 20 km në veri të qytetit të Rëshenit, përbëhet nga dy pjesë kryesore, për të cilat në intervale të ndryshme kohe janë kryer punime gjeologo-zbuluese dhe janë hartuar raporte të veçantë gjeologjik, duke e konceptuar atë si dy vendburime të veçanta të emëruara Perlati 1 (verior) dhe Perlati 2 (jugor).

Në Perlatin Veiror janë kryer punimet e hapjes, shfrytëzimit dhe ndertimet e tjera industriale e sociale që në vitet 1982-1983.

Në përgjithësi në vendburimet e bakrit është operuar me norma kondicioni të përcaktuara nga ish Komisioni Shtetëror i Rezervave, i cili është marrë në konsideratë si në llogaritjen e rezervave nga raporti gjeologjik, ashtu edhe në fazat e projektimit dhe hapjes e shfrytëzimit të minierës.

Në këtë mënyrë, pamvarësisht nga kushtet gjeologjike-minerare të çdo vendburimi (V.B.), për shfrytëzimin e tij nuk përcaktohej niveli minimal i cilësisë ekonomike të leverdisshëm për shfrytëzim.

Në llogaritjen e rezervave në V.B. e bakrit dhe shfrytëzimin e tyre janë përdorur këto norma kondicioni:

Në punim ose shpim	0.5% Cu
Në bllokun e shfrytëzimit	0.7% Cu.
Cilësia e mineralit në bllok Perlati, rreth	2.45% Cu
Cilësia e nxjershme	2.06% Cu

Historiku i shkurtër i minierës dhe punimet e kryera

Si kundër e kemi përmendur më lart, Perlati Jugor, është trajtuar si vendburim më vete. Mbi bazën e raportit gjeologjik, me gjendje rezervash 1.1.1984, hartuar nga Ndërmarrja Gjeologjike Rubik, në bazë të detyrës së projektimit kërkuar nga Ministria e Industrisë dhe Minerave, është hartuar projekt-ideja e zgjeruar për hapjen dhe shfrytëzimin e këtij vendburimi.

Sipas projekt idese se ITNPMinerave ne objekt jane hapur dy puse vertikal, njeri prej te cileve nga sipërfaqja, pusi kryesor dhe pusi i ajrimit nga nentoka. Te dy keta puse kane shkuar deri ne niveli +20 m

RAPORT TEKNIK

mbi nivelin e detit. Aktualisht, pusët dhe punimet e pjeseshme të niveleve +70m dhe +20m janë të mbushura me ujë.

Diametri në dritë i pusit kryesor është 4 m, kurse diametri në dritë i pusit të ajrimit do të jetë 3m;

Pusi kryesor me seksion në dritë 16.6 m ka avancuar nga kuota e hyrjes + 225m deri në nivelin +4, gjithsej 221m.

Pusi i ajrimit me diameter 3m nga kuota + 225 del në kuotën +20, gjithsej 205 m. Të dy pusët lidhen ndërmjet tyre në niveliet + 213 dhe + 20.

Përveç sa më sipër, për vënjen në shfrytëzim në mënyrë të përshpejtuar të rezervave të këtij V.B. mbi kuotën +20 janë kryer dhe një sasi punimesh minerare si:

- Traverbanku lidhës, H +20, midis pusit kryesor dhe atij ndihmës me gjatësi 96 ml.
- Galeria nr.I Horizonti +20 nga pusi i ajrimit në drejtim të trupit me gjatësi 120 ml.
- Unaza në pusin e ajrimit, H+20 me gjatësi të përgjithshme 54 ml.
- Furneli i ajrimitNr.I, +20/+70
- Traversa Nr. 1 e galerisë Nr.I, horizonti +20, me gjatësi 40 ml.
- Furnelet Nr.2 e 3, nga Tr.I H +20 , respektivisht me gjatësi 6 e 15 ml

Varjanti i propozuar i hapjes dhe shfrytëzimit të minierës

Duhet thenen që në fillim se objekti i bakrit Perlati jugor, duhet konsideruar si një objekt i vështirë për tu shfrytëzuar për faktin se ka një shtrirje të konsiderueshme si në shtrirje ashtu edhe në zhytje.

Ndertohej në tre zona, pothuaj të shkeputura nga njëra tjetra dhe në raportin gjeologjik të llogaritjes së rezervave janë përcaktuar:

1. Zona e parë e cila në shtrirje kufizohet nga profilet 33- profilin 57, dhe gjeografikisht vendoset midis kuotave +70m mbi nivelin e detit dhe zbret deri në -80 m mbi nivelin e detit;
2. Zona e dytë e cila në shtrirje kufizohet nga profilet 0- profilin 31, dhe gjeografikisht vendoset midis kuotave -30m mbi nivelin e detit dhe zbret deri në -150 m mbi nivelin e detit;
3. Zona e tretë e cila në shtrirje kufizohet nga profilet 21- profilin 33, dhe gjeografikisht vendoset midis kuotave -130m mbi nivelin e detit dhe zbret deri në -280 m mbi nivelin e detit;

E gjithë fusha minerare, nga jugu në veri zgjatet për rreth 1500 m dhe në thellesi, për 500 metra në zhytje. Nis në sipërfaqe në kuotat rreth 220 m mbi nivelin e detit zbret në nivelin -280 m në nivelin e detit, pra thellesia zbret në 500 m disnivel nga sipërfaqja.

RAPORT TEKNIK

Ndodhur ne rrethanat e sipercituara projekti i hapjes se minieres parashikon si punim kryesor per gjithë objektin punim Rampe, me seksion 10.5 deri 12 m² ne te cilin do te levizin mjete motorrike per transport minerali, sterilet e dala nga hapja e punimeve kapitale dhe pergatitore per levizje te njerzve dhe furnizim material teknik. Rampa do te jete punimi kryesor i transportit, i levizjes se mjeteve dhe njerzve dhe mineralit dhe sterileve.

Ne projektin e shfrytezimit te propozuar eshte marre ne konsiderate ekzistenca e puseve te minieres te hapur para viteve 1990, te cilet aktualisht jane te mbushur me uje dhe eshte veshtire te percaktohet gjendja e tij ne projekt eshte parashikuar qe pusi i ajrimit do te sherbeje si i tille edhe gjate shfrytezimit te minieres se ardhme.

Rampa do te nis nga siperfaqja ne piken A, dhe do te mbrije ne nivelet e poshtem ne pikat respective.

Nga siperfaqja deri ne nivelin e fundit te shfrytezimit Rampa nis ne kuoten +220 dhe mbrin ne thellesi ne kuoten -280 duke pershkruar nje thellesi prej 500 m ose rreth 6300 m nga njeri nivel ne tjetrin me pjerrresi 5.5 deri 7.5 ne pjeste e kurbuara dhe 10.5-11.5% ne pjeset e tjera. Me mbritjen e secilit segment te rampes ne nivelin perkates vijon hapja e punimeve te nivelit dhe fillon pergatitja per shfrytezim.

Ne çdo nivel te rampes do ndertohen gjithashtu edhe ujembledhesa ku do te vendosen stacione pompimi per nxjerrjen e ujit nga miniera.

Nisur nga fakti se neper punimet minerare do te levizin mjete motorrike, eshte menduar qe ne çdo 200 m te behet nje zgjerim i punimit ne gjeresi rreth 6 m dhe gjatesi 15-20 m per te bere te mundur kembinim e mjeteve te transportit. Per nje pune me komode, ne hyrje te secilit nivel mund te vendosen semaphore sinjalistik.

Pas kesaj rampa do te vijoje sipas vizatimit planimetria e pergjithshme e punimeve, ne nivelet e poshtem ne çdo 50 m disnivel, respektivisht ne nivelin -30 m duke vijuat per ne zonen e dyte. Ky punim, pra horizonti -30 qe lidh zonen e pare me zone e dyte eshte punim kryesor per ajrimin e gjithë minieres. Rampa, sikunder eshte paraqitur ne grafiket qe shoqerojne projektin, do te zbras deri ne nivelin -130 per zonen e dyte deri ne kufirin e saj per te vijuar ne nivelin -80m , nivelin -130m.

Nderkohe qe rampa mbrin ne nivelet +70 dhe +20, fillohet nga procesi i shfrytezimit te zones se pare ne keto dy nivele. Me mbritjen e Rampes ne zonen e dyte, ne -130 dhe lidhje e saj me dy nivelet e zones se dyte, fillon pergatitja dhe shfrytezimi I kesaj zone.

Ne vitet e fundit te shfrytezimit te zones se dyte dhe paralelisht me te do te vijohet hapje a rampes per ne nivelet e zones se tret , respektivisht -180m, -230 dhe -280 m nen nivelin e detit

Rampa do të jetë punimi kryesor i hapjes së minieres me S = 10-11m², me pjerrësi 11-12% (mesatarisht 11.4%).

Pjeset e kurbuara te ramper jan parashikuar te hapen me pjerrresi 5.5 deri 7.5% me qellin levivjen pa shume veshhtiresi te mjeteve

RAPORT TEKNIK

Në të gjithë gjatësinë e saj, rampa do të armatohet me shtanga dhe rrjetë dhe në zona të pa qëndrueshme edhe me torket me trashësi 10-15 cm. Miniera është parashikuar të hapet në mënyre progresive me rampë nga sipërfaqja në kuotën +220 dhe deri në nivelet e poshtem të minierës-280m .

Gjatësia e Rampes (pa përfshirë punimet horizontale që lidh zonat me njëra tjetren nga sipërfaqja (Pika A0, deri në nivelin e fundit -280 m në nivelin e detit është rreth 6000-6300m (Shih planimetrinë e punimeve). Punimet kapitale kryesore të hapjes janë nivelet; +70m, +20m, -30m-80m , -130m-180m -230m-280m, pra 8 nivele me 50 m disnivel.

Me mbritjen e rampes në këto nivele do të bëhet e mundur lidhja e saj me punimet deri në takimin me trupat e bakrit dhe me të punimet përgatitore të shfrytëzimit. Në seksionin terthor të tyre në 10.5.m², me qëllim futjen në to të mjeteve me goma për shfrytëzom

Për të krijuar rrugëdalje dhe ajrim në secilin nivel është parashikuar hapje e punimeve vertikale që do të lidhin me nivelin e sipërm, nisur nga pozicioni hapësor i objektit, përveç varianteve të hapjeve si më sipër të përshkruara, mund të renditen edhe një sërë variantesh e nënvariantesh të tjerë.

Autoret e këtij projekti kanë mendimin se variacioni i propozuar me sipër, është më i mirë i mundshëm dhe në paragrafët më poshtë, do të analizohen treguesit kryesor dhe bëhet përshkrimi i variantit të zgjedhur.

Traverbanket e niveleve dhe galerite fushore

Rampa do të lidhet me punimet e niveleve kryesore me punime të vendosura në dyshemene të trupave të mineralit. Fushorët do të hapen nga rampa kryesore me të njëjtin seksion mbasi në të parashikohen të levizin mjete me gomë me motor diesel.

Nga Rampa, në varësi të sistemit të shfrytëzimit dhe lartësisë së nenkateve do të hapen dhe përgatiten për shfrytëzim nenkate respektive. Armatimi do të bëhet me shtanga dhe rrjete kur punimi kalon në formacione të paqëndrueshme sidomos në prishjet tektonike mund të bëhet me shtanga, rrjetë dhe torket 150 mm.

Kur punimet që do të armatosen kalojnë në formacione të qëndrueshme, mund të armatosen me armaturë të lehtë. Traverbanket do të shërbejnë për transportin e mineralit të bakrit, të shkëmbit shterpë, lëvizjen e njerëzve, transportin e materialeve për ajrimin dhe rrugëdalje. Transporti në këto horizonte do të bëhet i mekanizuar.

Rerzervat që meren parasysh në projektim.

Mbeshtetur në raportin gjeologjik të rilogaritur me bazë kondicionin minimal 0.7%Cu, rezervat e mineralit të bakrit që janë marrë në konsideratë për projektimin e hapjes së këtij vendburimi janë konceptuar të përqendruara në tre zona të veçanta. Kjo ndarje është orientuar në bazë të vendosjes në hapësirë të grup rezervave, si më poshtë:

ZONA I

RAPORT TEKNIK

Kjo zonë përfaqëson pjesën më jugore të vendburimit dhe shtrihet nga profili 33 deri në profilin 37 dhe nga niveli +80 deri në nivelin -80, pra gjithsej 4 nivele (+70, -80) me një zhytje prej rreth 200m. Ajo përfaqësohet nga rreth 18 trupa të formave e dimensioneve të ndryshme. Sasia e rezervave varion nga 250 deri 100000 ton.

Sasia e rezervave, përmbajtja e metalit dhe kategoria e tyre jepen në tabelen e mëposhteme.

Në mënyrë të përmbledhur kjo zonë përfaqësohet nga rezervat e mëposhtëme:

Rezervat e zones I

Nr	Kategoria	Sasia tonë	Përmbajtja % Cu	Përmbajtja % S
1	C ₁	296964	2.35	32.11
2	C ₂	214835	2.41	32.33
3	C ₁ +C ₂	511799	2.38	32.20

ZONA 2

Kjo zonë përfaqëson pjesën më veriore të vendburimit dhe shtrihet nga profili 0 deri në profilin 21 dhe nga niveli-30 deri në nivelin -150, pra gjithsej 2.5 nivele me një zhytje prej rreth 120m. Ajo përfaqësohet nga rreth 22 trupa të formave e dimensioneve të ndryshme. Sasia e rezervave varion nga 700 deri 60000 ton të kategorive C₁ e C₂ Sasia e rezervave, përmbajtja e metalit dhe kategoria e tyre jepen në tabelën e mëposhteme.

Rezervat e zones II

Nr	Kategoria	Sasia ton	Permbajtja % Cu	Permbajtja % S
1	C ₁	241097	3.85	22.85
2	C ₂	263663	3.16	19.63
3	C ₁ +C ₂	504760	3.50	21.18

Pamvaresisht se kjo zonë shtrihet rreth 1500m larg pusit të ajrimit dhe zones se pare, studimi i hapjes së saj ka rëndësi për projektin sepse përfaqëson pjesën më të pasur të këtij V.B.

ZONA 3

Kjo zonë përfaqëson pjesën qendrore dhe më të thellë të VB dhe shtrihet nga profili 21 deri në profilin S1 dhe nga niveli-130 deri në nivelin -280, pra gjithsej 3 nivele me një zhytje prej rreth 150m. Ajo përfaqësohet nga rreth 20 trupa të formave e dimensioneve të ndryshme. Sasia e rezervave varion nga 1000 deri 65000 ton të kategorive C₁ e C₂. Sasia e rezervave, përmbajtja e metalit dhe kategoria e tyre jepen ne tabelen e mëposhteme.

RAPORT TEKNIK

Rezervat e zones III

Nr.	Kategoria	Sasia ne ton	Permbajtja % Cu	Permbajtja % S
1	C1	215425	2.59	19.20
2	C2	170946	2.80	21.04
3	C1+C2	386371	2.68	20.04

Rezervat gjeologjike t (Zonat I+ II + III)

Nr.	Kategoria	Sasia ne ton	Permbajtja % Cu	Permbajtja % S
1	C1	753486	2.91	25.48
2	C2	649444	2.81	24.20
3	C1+C2	1402930	2.86	24.89

ZONA 4

Kjo zonë përfaqëson pjesën veriore dhe gati më të sipërme të vendburimit dhe shtrihet nga profili 0 deri në profilin 20 dhe nga niveli 0 deri në nivelin +200, pra gjithsej 4 nivele me një zhytje prej rreth 150m. Ajo përfaqësohet nga rreth 15 trupa të formave e dimensioneve të ndryshme. Sasia e rezervave e cdo trupi varion nga 3000 deri 30000 ton të kategorive C₁ e C₂ Sasia e rezervave, përmbajtja e metalit dhe kategoria e tyre jepen ne tabelen e mëposhtëme:

Rezervat gjeologjike Zona 4

Nr.	Kategoria	Sasia ne ton	Permbajtja % Cu	Permbajtja % S
1	C1	140027	2.3380	12.379
2	C2	98004.6	1.721	23.086
3	C1+C2	238031	2.0839	14.145

Pamvarsisht se kjo zonë shtrihet rreth 150m mbi zonen e dyte dhe siç duket sasia e rezervave te saj eshte relativisht e vogel ajo do te trajtohet me vete mbasi nuk mund te lidhet me te njejta punime te zones se dyte per arsye se ato zhvillohen ne nivelet poshte zhvillimit te kesaj zone.

Kapaciteti nxjerrës

Kapaciteti nxjerrës është përcaktuar në fuksion të rezervave te nxjerrshme dhe treguesve sasiore prezantuar ne pjesemarrjen ne konkurim per te fituar te drejten per leje shfrytezimi prej 100 000 ton.

Mbështetur në projektin e ristrukturimit ky kapacitet është përcaktuar 100 000 ton/vit.

Nga ana tjetër bazuar në një formulë statistikore llogaritëse kemi kontrolluar këtë kapacitet si më poshtë:

RAPORT TEKNIK

$$Pv = 4.22 \times R^{0.72}, \text{ ku:}$$

Pv – prodhimtaria vjetore në ton.

R – sasia e rezervave të nxjerrshme = 754765

$$Pv = 4.22 \times 754765^{0.72} = 82434 \text{ ton.}$$

Sa më sipër, po të kemi në konsideratë dhe rreth 25000 ton sterile në vit, kapaciteti i përcaktuar plotëson kërkesat e projektit.

Pregatitja dhe zgjedhja e sistemit të shfrytëzimit

Sikundër është përmendur më sipër, përgatitja e minierës për shfrytëzim realizohet nëpërmjet ndarjes së blloqeve në kate. Në rastin e minierës së Perlatit bllok shfrytëzimi është konsideruar çdo zonë e veçantë për shkak të rezervave të kufizuara që ato kanë. Ndarja në kate është kondicionuar nga faza e hapjes së minierës sipas projektit të parë. Konkretisht miniera është ndarë sipas kateve 50 m.

Zona I, Hz. +70, Hz.+20), Hz.-30, Hz.-80.

Zona II, Hz.-30, Hz.-80, Hz.-130, Horizontet e ndërmjetëm -140,-150. Zona III, Hz.-130, -180. I-lz.-230, Hz.-280.

Përveç ndarjes në kate si më sipër, projekti i hapjes ka parashikuar punime të veçanta hapje për çdo trup, duke siguruar rrugëdaljen dhe ajrimin për secilin prej tyre dhe në të njëjtën kohë mundësi individuale përgatitjeje. Gjithashtu kjo mënyrë hapje krijon mundësi për organizimin e shfrytëzimit selektiv të trupave.

Nisur nga shumëllojshmëria e formave dimensioneve e përmasave, si dhe pozicioni në hapësirë i trupave, organizimi i punimeve përgatitore do të jetë detyrë e personelit teknik të minierës për ta përshtatur sipas kushteve konkrete dhe përcaktimit të pozicionit të trupave mbas konturimit të tyre.

Zgjedhja e sistemit të shfrytëzimit.

Nisur nga eksperiencia e aplikimit të sistemeve të shfrytëzimit në industrinë e bakrit në përgjithësi dhe të Perlatit Verior në veçanti, i cili ka kushte thujtë të ngjashme tekniko- minerare me V.B. e Perlatit Jugor janë marrë në konsideratë sistemet e shfrytëzimit me galeri nënkati dhe shembje nënkati.

Është thënë dhe më sipër se ky V.B. përbëhet nga trupa me trashësi që variojnë nga 1-2 m deri në mbi 10 m, dhe me kënde rënie nga me rënie të butë deri në atë të fortë. Në këto kushte dhe për tavane me qëndrueshmëri mesatare, përcaktimi i varianteve të sistemit të shfrytëzimit do të kondicionohet më tepër nga sipërfaqja që do të zhvishet.

Për këtë përcaktimi i sistemit më të mirë do të jetë një detyrë e vazhdueshme e personelit teknik të minierës.

RAPORT TEKNIK

Duke synuar në organizimin e shfrytëzimit për të realizuar në mënyrë të veçantë tregues të kënaqshëm teknologjik (Kv e Kh) do të rekomandonim si më të përshtatshëm sistemin me galeri nënkati. Ky sistem me të gjitha nënvariantet e tij (kryq ose gjatë shtrirjes me ose pa punime ndihmëse, etj.) lejon kontroll më të mirë të hapësirave e për rrjedhojë edhe të parametrave teknologjikë.

Pamvarësisht nga kjo, në përgjithësi të dy këto variante kanë parametra të njëjtë teknologjik, si më poshtë parametrat kryesore të tij janë:

- Lartësia e katit 50m
- Gjatësia e bllokut 30-40m
- Lartësia e nënkatit 6-7 m
- Gjërësia e panelit 7 m
- Kv 15%
- Kh 15%
- Kapaciteti i bllokut 250 ton
- Kapaciteti ditor i bllokut 100ton
- Prodhimi mes. ditor përcaktohet: $80000t/vit/12 = 6666.66t/muaj/30 \text{ ditë} = 222.22ton/dit$
- Po të merren në konsideratë avaritë dhe puna jo ritmike në minierë

Për të patur një prodhim normal duhet njëkohësisht të jenë 4 blloqe në punë dhe 4 në përgatitje. Ngarkimi dhe transporti brenda bllokut të shfrytëzimit do të bëhet me makina ngarkuese-transportuese LHD.

Parametrat e dhëna në projekt kanë karakter orientues. Ato do të ndryshojnë në përputhje me kushtet konkrete të vendburimit.

Sistemi i shfrytëzimit

Eshtë parashikuar të aplikohet sistemi i shfrytëzimit me galeri nënkati e shembje nënkati; variantet klasike në funksion të elementeve fizik e tekniko-minerare të trupave mineral. Parametrat kryesore të tyre do të jenë:

- Lartësia e katit 50m
- Lartësia e nënkatit 5-6m
- Gjërësia e bllokut 6-7m
- Kv 15%
- Kh 20%
- Prodhimtaria e bllokut 80 t/ditë

Lufta kundër pluhurit realizohet me aplikimin e shpimit të lagur.

Heqja e ujrave

Sasia e ujit në minierë sipas të dhënave të studimit hidrogeologjik, parashikohet të jetë relativisht e vogël, rreth 8-9 l/sek. Për këtë qëllim është parashikuar të ndërtohet një stacion pompimi në nivelin -90, i paisur me 3 pompa me karakteristikat e mëposhtëme:

$$Q = 301 \text{ l/sek}$$

$$N = 90 \text{ kw}$$

Armatimi

Në përgjithësi parashikohet të përdoret armatimi me shtylla druri, duke mos përjashtuar dhe mundësinë e përdorimit të armatimeve të tjera.

Gjithashtu projekt ideja trajton edhe furnizimin me energji elektrike, telefon dhe pjesën ndërtimore për objektet industriale e sociale.

Ajrimi i minierës.

Duke patur parasysh projektin e zbatuar elementet kryesorë të ajrimit dhe luftës kundër pluhurit janë si më poshtë:

Skema e përgjithëshme e ajrimit të minierës është përshkruar duke patur parasysh punimet kryesore të hapjes së minierës dhe radhën e kryerjes së tyre. (shih projeksionin vertikal në të cilin tregohen rjetimet e rrymave të ajrit për çdo zonë dhe nivel). Brenda çdo zone dhe horizonti punimet e hapjes dhe përgatitjes për çdo trup janë parashikuar që të sigurojnë ajrimin e froteve dhe të punimeve në mënyrë të pamvarur.

Sasia e ajrit është llogaritur duke patur parasysh të gjithë elementet e kontrollit dhe të përcaktimit të saj, si fuqia puntore në turnin më të madh, volumin maksimal të prodhimit konsumin e lëndëve plasëse.

Sasia e ajrit që dërgohet në miniere në funksion të makinerive dhe pajisjeve me motor me djegje të mbrendshme që punojnë në këto miniere llogaritet duke marrë parasysh;

- Numrin e makinave që punojnë në nentoke
- Koficientin njëkohshmerise në punë të tyre
- Fuqia e instaluar të motoreve me djegje të mbrendshme
- Permbajtja e gazrave të demshëm në tymrat që dalin nga motoret
- Sasia e gazeve të patretshëm që leshohen në atmosferën e punimit nga motori.

Ajrimi lokal

RAPORT TEKNIK

Ajrimi i punimeve minerare gjate avancimit do te behet me ventilatore tubolare Ajrimi me ventilatore lokale te perdoret gjate hapjes se Rampes nga siperfaqja deri ne takimin e saj me pusin e ajrimit e ne vijim per hapjen e rapes per ne nivelet e poshtem do te perdoret ventilim tubolare.

Ne punimet e niveleve -30 dhe -80m, ku gjatesia e punimeve se bashku me rampen per ne ate nivel do te perdoret tubacion 1000 mm dhe ventilatore wlw me fuqi motorrike 2x 14 kw me nenkatit baze ne shtrirje deri ne lidhjen me çiftine furneleve ne ekstremin e kundet te zones minerare te pershkruar me siper. Per traversat kryq shtrirjes, gjatesis e te cilave nuk i kalon 50m, ajrimi me ventilator lokal do te jete relativisht i rralle.

Secili front ku kryhet rrezimi, ngarkim- transporti –shkarkimi dhe mbushja e hapësirave mund te kete nje ventilator tubular i cili nuk do perdoret ne çdo rast por vetem kur traversat kane gjatesi mbi 50m.

Ventilatorët e ajrimit lokal do te jene te nje tipi me ventilatorin stacionar qendror me qellim qe te rritin e te zvogelojne prodhimtarine ne funksion te ketyre te fundit.

Organizimi dhe fuqia puntore

Per realizimin e prodhimit te parashikuar dhe punimeve minerare te hapjes dhe pergatitjes te vendburimit do te duhen:

Tabla 2: Personeli dhe fuqia punetore e sektorit

1	Puntore prodhimi ne front (minatore, armatore etj)	26
2	Punime minerare (minatore, armatore etj)	12
3	Reparti ndihmes	4
4	Mirembajte	4
5	Reparti i jashtem	4
6	Grupi i Avaroshpetimit	3
7	Oficine, mekanik, elektrik e tj	4
8	Personeli	6
9	Mjek + laborant	2
10	Shuma	65

Sigurimi teknik ne proceset e punes per hapjen, shfrytezimit e objektit

Gjate ushtrimit te aktivitetit minerar subjekti duhet te mbaje parasysh qe problemet e sigurimit teknik dhe te mbrojtjes ne pune jane me te rendesishmet dhe me te mprehta dhe kerkojne vleresim serioz ne kete miniere ku kerkohet kapacitet dhe ka probleme terreni.

RAPORT TEKNIK

Para se gjithash meqense kemi te bejme me operacione minerare si pune me martel per shpim birash ne nentoke, ngarkim vagonash me lopate, armatim punimesh horizontale dhe te pjerreta me lende druri, transport me vagona 0.6 - 0.75 m³ ne distance jo te konsiderueshme etj., ne te gjitha operacionet do te punesohen specialiste me eksperience pune ne kryerjen e proceseve te ndryshme te karakterit minerar, dhe duhet te kualifikohen e rikualifikohen ne menyre te vazhdueshme.

Problemet e sigurimit teknik dhe te mbrojtjes ne pune jane me te rendesishmet dhe me te mprehta dhe kerkojne vleresim serioz, duke patur prasysh qe shfrytezimi me punime nentokesore eshte nje proces teknik dhe teknologjik me i veshtire se shfrytezimi me kariere.

Ne vecanti ne te gjitha operacionet qe lidhen me punimet nentokesore duhet te zgjidhen specialiste, te cilet te kene punuar ne miniere. Te behet insrtuktimi i rregullt i tyre dhe rikualifikimi fillestar e periodik, te drejtohen nga person i kualifikuar teknik dhe te kontrollohet mbarevajtja teknike e operacioneve dhe e veprimeve te punonjesve ne perputhje me rregulloret e miratuara nga Ministria.

Gjate ushtrimit te aktivitetit minerar subjekti duhet te mbaje parasysh qe problemet e sigurimit teknik dhe te mbrojtjes ne pune jane me te rendesishmet dhe me te mprehta dhe kerkojne vleresim serioz.

Drejtuesi teknik i punimeve para fillimit te punes do te zbatoje rregullat dhe normat e percaktuara ne Regulloren e Teknikes se Sigurimit per Minierat dhe Karierat te Vitit 1999 te hartuar nga Instituti i Teknologjise Nxjerrese dhe Perpunuere te Mineraleve te miratuar me urdher te Ministrit Nr 132 date 07.04.1999, mbeshtetur ne ligjin Minerar Shqiptar Nr.10304 dt.15.07.2010. "Per Sektorin Minerar ne Republiken e Shqiperise" dhe gjithe aktet e tjera normative te nxjerra per keto ceshtje.

Rregullorja e Teknikes se Sigurimit, nga ana e drejtuesit teknik te punimeve dhe subjektit, do te zbatohet ne cdo proces pune te percaktuar ne plan- organizimin e kryerjes se punimeve te hartuar nga ai dhe te miratuar nga drejtuesit e firmes.

- Plan organizimi i punimeve dhe pasaportat teknike te punimeve do te hartohet para fillimit te punimeve;
- Plan organizimi i punes hartohet nga drejtuesi teknik i punimeve;
- Drejtuesi teknik i punimeve ose personi i ngarkuar do te beje kontrollin teknik dhe azhornimin e sakte te punimeve minerare te cdo lloji per te cilat subjekti ka marre license;
- Rradha e kryerjes do te percaktohet hollesisht ne planin e masave tekniko- organizative dhe do te miratohete nga pronari i firmes;
- Ne kete plan tekniko-organizativ masat e teknikes se sigurimit do te zene vendin kryesor;
- Drejtuesi teknik i punimeve do te kryeje instruksione te rregullta mujore e tre mujore, ku do te trajtohen tema te vecanta per te gjitha profesionet;
- Punonjesit qe do te punojne ne miniere per berjen e minave, kontrollin e tavanit tepunimeve, ajerimit te galerive, shesheve te ngarkimit, rrugeve te transportit dhe zjarmetaret direkt ose te nenkontratuara do te testohen cdo tremujor kundrejt firmes.

RAPORT TEKNIK

- Punonjesit qe do te punojne ne nentoke per berjen e minave, kontrollin e tavanit te punimeve, pikave te ngarkimit, rrugeve te transportit dhe zjarmetaret direkt do te testohen cdo tremujor kundrejt firmes dhe ne cdo fillim turni.
- Kujdes i vecante do te tregohet ne krijimin e kushteve te punes, pastrimit te punimeve, rrugeve te transportit, krefjes se mureve e tavanit te vendit te punes dhe transportit. etj.
- Do te zbatohet nje regjim i rrepte ne zbatimin e pasaportave teknike te punimeve me lende plasese te rrezimit te sterilit a mineralit dhe kryerjes se punimeve ne miniere, te hartuara prapakisht nga drejtuesi teknik i punimeve dhe miratuar nga drejtuesi i subjektit.
- Do te zbatohet nje regjim i rrepte ne zbatimin e pasaportave teknike te punimeve te transportit te brendshem.
- Do te zbatohet nje regjim i rrepte ne zbatimin e pasaportave teknike te punimeve me lende plasese te rrezimit, ne rastet e perdorimit te minave te shkurtera, duke parashikuar, sipas rastit, mbulimin e vendit me materiale te parashikuara ne pasaportat e hartuara prapakisht nga drejtuesi teknik i punimeve dhe miratuar nga drejtuesi i subjektit.
- Do te zbatohet nje regjim i rrepte ne zbatimin e pasaportave teknike te punimeve me lende plasese, gjate kryerjes se punimeve minerare qe do te sherbejne per rrezimin e shkembit dhe mineralit.

6. Informacionin per infrastrukturen e nevojshme

per lidhjen me rrjetin elektrik, furnizimin me uje, shkarkimet e ujerave te ndotura dhe rrbetjeve, si dhe informacionin per rruget ekzistuese te aksesit apo nevojen per hapje te rrugeve te reja;

- **Furnizimi me energji elektrike, uje dhe telefoni**

Gjate fazës fillestare nuk parashikohet të përdoren makineri dhe pajisje të ndryshme të cilat punojnë me energji elektrike, ndërsa më vonë për elektrokompresoret, ndriçimin etj. do të përdoret energjia elektrike, dhe për këtë arsye do të ndërtohet një kabinë elektrike e pajisur me transformator dhe të gjithë aksesorët e nevojshme. Lidhja telefonike e objektit me subjektin do të bëhet me telefona mobile dhe fikse.

- **Rruga automobilistike për hapjen dhe shfrytëzimin e objektit**

Për hapjen dhe shfrytëzimin e mineralit parashikohen të rikonstruktohet rruga ekzistuese. Rruga do të shërbejë për lidhjen e minierës me pjesen e poshteme te fshatit dhe me pas lidhja me rrugen automobilistike e cila do te lidhet me fabriken pasurimit Spac.

- **Objekte te tjera**

Në objekt parashikohen të ndërtohen objekte të tjera si: zyra, ambiente, menze –dushe garderobë, magazina, kabina elektrike, gjenerator, stacion pompimi, depo e lendes plasese, etj.

7. Programin per ndertimin, kohezgjatjen e ndertimit, kohezgjatjen e planifikuar per funksionimin e projektit

kohen e mundshme te perfundimit te funksionimit te projektit dhe, sipas rastit, edhe fazen e planifikuar te rehabilitimit te siperfaqes, pas mbarimit te funksionimit te projektit;

Sigurisht puna do te filloje me ngritjen e kantjerit per hapjen e minieres, duke kompletuar me objektet siperfaqesore teknologjike per hapjen e punimeve minerare dhe nxjerrjen e mineralit te bakrit, sipas programit te hartuar nga administrata drejtuese e objekteve.

Ne kete faze do te sigurohen edhe furnizimet me uje per shpim, uje te pishem dhe instalimin e ajerfryresave per furnizimin e mjediseve te nentokes me sasine e duhur te ajrit ne frontet e punes sipas parametrave teknike e ligjore.

Pas hapjes se punimeve kryesore te minieres ne zonen e parashikuar, do te filloje riparimi dhe/ose ndertimi i galerive gjate shtrirjes se trupave minerale. Ne kete faze do te filloje puna per pergatitjen e rampes se brendshme per te bere lidhjen e niveleve te shfrytezimit te trupave minerare, duke bere te mundur futjen ne nentoke edhe te makinerive e pajisjeve te shfrytezimit e ajrimit se bashku me ato te ngarkimit te mineralit e sterileve.

Hapja e punimeve kryesore kapitale te minieres do te fillojne ne vitin e pare dhe perfundojne tre vjet para mbylljes se minieres, kur fillon pergatitja e shfrytezimit te nenkateve.

Elementet perkates per keto punime deri ne fazen e fillimit te shfrytezimit jane percaktuar qarte e me hollesi ne projektin gjelogo minerar.

8. Lendet e para qe do te perdoren per ndertimin dhe menyra e sigurimit te tyre (materiale ndertimi, uje dhe energji);

Lendet e para qe do te perdoren per ndertim jane materialet elektrike dhe hidraulike, lende djegese dhe vajra lubrifikant, uji, beton si dhe pajisje si transformator, aparaturat e ajrimit, lendet plasese (dinamit, kapsolla), shtylla miniere, shtanga, rrjete teli, torket, koka pobiediti, shtylla druri etj. Materialet elektrike do te sherbejne per riparimin e linjes elektrike si dhe per instalimet elektrike ne te gjitha ambientet e sherbimit edhe ne brendesi te minieres.

Karburanti dhe vajrat do te sherbejne per automjetet e transportit si dhe per eskavatoret. Betoni do te perdoret per betonimin e kanaleve te ujrave te drenazhimit, armatim ne brendesi te minieres si edhe per ndertime te tjera qe mund te lind nevoja. Shtylla miniere, shtanga, rrjete teli, torket, koka pobiediti, shtylla druri do te perdoren per armatimin e minieres.

Te gjitha lendet e para do te sigurohen nga subjekte private te licensuara per tregtimin e tyre.

Uji do te perdoret per shpim dhe me pas do te lihet te denkantoje ne brendesi te minieres dhe te depertoje ne shtresat e nentokes ne gjendje te lire. Sasia e ujit qe do te perdoret do te sigurohet nga ujrat nentokesore qe do te grumbullohen ne brendesi te galerise. Furnizimi me energji elektrike do te behet nepermjet linjes elektrike.

9. Informacioni per lidhjet e mundshme te projektit me projekte te tjera ekzistuese perreth/prane zones se projektit;

Projekti i shfrytimit te zones minerare nr. 217, objekti Perlati Jugor do te perdoret per nxjerrjen e mineralit te bakrit, mineral i cili me pas do te transportohet ne fabriken e pasurimit te ketyre mineraleve vetem disa km, fabrike e ndertuar vitet e fundit nga kjo kompani.

Gjithashtu vendburimi Perlati Jugor eshte hapur si sektor me vehte brenda vendburimit Perlat me qellim qe te administrohen me mire rezervat e bakrit te cilat perbejne ne fakt edhe pasurine me te rendesishme te ketij sektori.

TETE ALBANIA TUNNEL & MINING sh.a ka ne perdorim aktualisht nje tjetere vendburim (Vendburimi i Spacit) e cila eshte ne faze operimi. Lidhja e vendburimit te kerkuar dhe ai qe aktualisht disponohet nga subjekti do ti vije ne ndihme Fabrikes se Pasurimit e cila synon te rrishte fitimin e nxjerrjes se ketij minerali duke e pasuruar ne vend kete te fundit. Gjithashtu zvogelon edhe impaktin mjedisor duke minimizuar depozitim e sterileve dhe transportin masiv te mineralin ne gjendjen e tij te paster.

10. Informacion per alternativat e marra ne konsiderate, per sa i takon perzgjedhjes se vendndodhjes se projektit dhe teknologjise qe do te perdoret;

Sic e kemi permendur edhe me larte, vendburimi Perlati Jugor eshte nje vendburim ekzistues. Ku puna per hapjen dhe shfrytezimin e minieres ka filluar shume vite me pare. Shoqeria " Tete Albania Tunnel&Mining" Sh.a eshte pajisur me Njoftim Fitues nga Ministria e Infrastruktures dhe Energjise Nr.6297/2 Prot., Date 14.10.2022. Zona Minerare Nr.217, per objektin Perlati Jugor, Mirditë, Qarku Lezhë.

11. Perdorimi i lendeve te para gjate funksionimit te aktivitetit (uji, energjia, lenda djegese) dhe menyra e sigurimit te tyre

Nisur nga fakti qe ky aktivitet eshte aktivitet shfrytezimi i burimeve natyrore, nuk perdor lende te pare por siguron lende te pare i cili eshte minerali i bakrit. Ky mineral i neshetrohet proceseve te tjera teknologjike deri ne produkt final ne nje instalim pasurimi ne zone.

Lendet e para ndihmese qe do te perdoren gjate kohes se shfrytezimin jane lende djegese, vajra lubrifikant per automjetet e transportit dhe eskavatoret, lendët plasëse, energji elektrike, uji si edhe ajer për ajrimin e minieres në brendesi.

Lendet e para ndihmese si lenda djegese, vajra lubrifikant dhe lendët plasëse do te sigurohen nga subjektet private te licenzuar per tregetimin e tyre.

Sasia e ujit qe do te perdoret do te sigurohet nga ujrat nentokesore qe do te grumbullohen ne brendesi te galerise. Furnizimi me energji elektrike do te behet nepermjet linjes elektrike ne zone.

Gjate fazës fillestare nuk parashikohet të përdoren makineri dhe pajisje të ndryshme të cilat punojnë me energji elektrike, ndërsa më vonë për elektrokompresoret, ndriçimin etj. do të përdoret energjia elektrike, dhe për këtë arsye do të ndërtohet një kabinë elektrike e pajisur me transformator dhe të gjithë aksesorët e nevojshme. Lidhja telefonike e objektit me subjektin do të bëhet me telefona mobile dhe fikse.

12. Aktivitete te tjera qe mund te nevojiten per zbatimin e projektit, si ndertimi i kampeve apo rezidencave

Në objekt parashikohen të ndërtohen objekte të tjera si: zyra, ambiente, menze –dushe garderobë, magazina, kabina elektrike, gjenerator, stacion pompimi, depo e lendes plasese, etj.

Për hapjen dhe shfrytëzimin e mineralit parashikohen të rikonstruktohet rruga ekzistuese. Rruga do të shërbejë për lidhjen e minierës në pjesën e poshtëme te fshatit dhe me lidhjen e rruges automobilistike e cila do te beje lidhjen me fabriken e pasurimit Spac.

13. Informacion per lejet, autorizimet dhe licencat e nevojshme per projektin, (ne perputhje me percaktimet e bera ne legjislacionin ne fuqi, si dhe institucionet kompetente per lejimin / autorizimin/ licencimin e projektit)

Shoqeria "Tete Albania Tunnel&Mining" Sh.a eshte pajisur me Njoftim Fitues nga Ministria e Infrastruktures dhe Energjise Nr.6297/2 Prot., Date 14.10.2022. Zona Minerare Nr.217, per objektin Perlati Jugor, Qarku Lezhë.

14.Kopje te lejeve, autorizimeve dhe licencave qe disponon zhvilluesi per projektin e propozuar

(ne perputhje me percaktimet e bera ne legjislacionin ne fuqi, si dhe institucionet kompetente per lejimin/autorizimin/licensimin e projektit.)

Shoqeria "Tete Albania Tunnel&Mining" Sh.a eshte pajisur me Njoftim Fitues nga Ministria e Infrastruktures dhe Energjise Nr.6297/2 Prot., Date 14.10.2022. Zona Minerare Nr.217, per objektin Perlati Jugor, Qarku Lezhë.