



**"VELLEZERIT HAZISLLARI SH.P.K.**  
**SKRAPAR**



**PERMBLEDHJE JOTEKNIK E RAPORTIT TE VNM  
PER AKTIVITETIN SHFRYTEZIM I MINERALIT  
TE GURIT GELQEROR NE SIPERFAQEN ME KORDINATA  
TE ZGJERUARA ME VENDNDODHJE  
MELOVE , SKRAPAR**

Sipas Ligjit nr.10 440 date 07.07.2011 "Per vleresimin e ndikimit ne mjedis"  
**Shtojca 1, Kodi eshte 19)**



Vendndodhja e ushtrimit te aktivitetit Leja minerare, Nr, 1656, date 16.08.2013,objekti i gurit  
gelqeror Melovë, Skrapar, Qarku Berat

INVESTITOR : VELLEZERIT HAZISLLARI " Shpk

Hartoi: Ing. Adhurim Çausi

Ekspert VNM/ Certificate Nr. 5129 Prot. Nr. Identifikues 426

Adhurim  
caushi

Digitally signed by Adhurim caushi  
Date: 2023.05.01 21:22:16 +02'00'

Tirane , 2023

## NJOFTIM

Lenda Kerkese per zhvilimin e procedures se degjeses me publikun

Drejtuar Agjencise Kombetare te Mjedisit

Shoqëria " VELLEZERIT HAZISLLARI" sh.p.k eshte i pajisur me lejen minerare te shfrytezimit Nr, 1656, date 16.08.2013,objekti i gurit gelqeror Melovë, Skrapar, Qarku Berat

Per kete objekt, subjekti eshte pajisur edhe me leje mjedisi PN-5911-07-2013, (LC-8953), date 03.03.2023, KN. NR.23 NR. 1669 prot nr I identifikimit te lejes 4408

Me ane te nje kerkese, drejtuar Ministrise se Infrastruktures dhe Energjise,subjekti ka kerkua zgjerim te siperfaqes se lejes, dhe se kerkesa eshte miratuar nga Ministria e Infrastruktures dhe Energjise, e cila me shkres nr. 894/3 Prot, date 05.04.2023 ",njofton subjektin "Vellezerit Hazisllari " sh.p.k, QKB dhe Agjencine Kometare te Burimeve Natyrore per miratimin paraprak per fillimin e procedurave per zgjerim te lejes se sipercituar

Ne pergjigje te interesimit tone, per proceduren qe duhet te ndjekim per pajisje me leje Mjedisore per objektin, njoftohemi nga AKM me shkresen "kthim pergjigje", Nr 2899/1 date 24.04.20233 Prot, date 09.02.2023 Prot , se "Agjencia Kombetare e Mjedisit njofton operatorin "Vellezerit Hazisllari" sh.p.k te vijoje me aplikimin per ndryshimin e kushteve te lejes mjedisore te Tipit "B"spas Kreut V , te VKM 419 date 25.06.2014"

Shoqëria "VELLEZERIT HAZISLLARI " shpk, njofton Agjencine Kombetare te Mjedisit per zhvillimin e procedures se informimit te publikut per "Proceduren per ndryshimin e kushteve te lejes mjedisore spas Kreut V , te VKM 419 date 25.06.2014" te leje mjedisit PN-0130-11-2020 te tipit B per instalimin:

Shfrytezim i gurit gelqeror ne lejen minerare te shfrytezimit nr, 1641, date 21.06.2013, per mineral gure gelqeror me PN-5746-06-2013, date 24.06.2013 objekti ""Melovë" Qarku Skrapar

Njoftimi hartohet Referuar VKM nr. 419, date 25.06.2014, "Per miratimin e kerkesave te posaçme per shqyrtimin e kerkesave per leje mjedisi te tipave A, B dhe C, per transferimin e lejeve nga nje subjekt te tjetri, te kushteve per lejet respektive te mjedisi, si dhe te rregullave te hollësishme per shqyrtimin e tyre nga autoritetet kompetente deri ne leshimin e tyre ng QKB-ja te ndryshuar, kreu VI "Informimi dhe pjesemarija e publikut per aplikimin per leje mjedisi te tipit A dhe B" bashkengjitur gjeni dokumentacionin e kerkuar sipas pikes 2 te ketij kreu:

**"VELLEZERIT HAZISLLARI" shpk**

- a) Informacion nese kerkesa do te jete per :Aplikim per leje mjedisi te tipit A ose te tipit B" apo "**Aplikim per ndryshim ne kushtet e leje se mjedisit te tipit A ose e tipit B**";
- b) Te dhenat e ekstraktit te QKB-se;
- c) Adresen e vendndodhjes se instalimit ;
- d) Pershkrimin e veprimtarise qe parashikohet te zhvillohet ne instalim;dhe afatet qe do te ndiqen
- e) Nje pershkrim te elementeve te listuar ne formularin informues;
- f) Permbledhje joteknike te raportit te vleresimit ne mjedis, ne nivel kombetar ose nderkufitar, kur kerkohet procedura e VNM-se;
- g) Konsultimet nderkufitare , kur kerkohet sipas legjislacionit ne fuqi;
- h) Autoritetin vendimmarres per dhenien e akrit te miratimit te lejes se mjedisit, procedurat dhe afatet qe do ge ndiqen;
- i) Adresen e AKM-se , ku publiku mund te dergoje komentet dhe sugjerimet e tij, me shkrim apo ne forme elektornike, brenda 20( njezet) diteve nga data e njoftimit

Subjekti "VELLEZERIT HAZISLLARI" shpk  
NIPTI; NPTI; L38927401R\_  
Selia

Administratori  
ARION HAZISLLARI  
GJERBES SKRAPAR



**Kerkesa mjedisore per objektin: lejen minerare te shfrytezimit nr, 1656, date 16.08.2013, per mineral gure gelqeror ne Qarku Skrapar, eshte "Per ndryshimin e kushteve te lejes mjedisore spas Kreut V , te VKM 419 date 25.06.2014" PN-5911-07-2013, (LC-8953), DATE 03.032023, KN. NR.23 NR. 1669 prot nr i identifikimit te lejes 4408, te tipit B per instalimin:Karriere guri , objekti Melove Skrapar, Qarku Berat**

Ne vijim shkresa e MIE per Njoftim per fillim procedure per zgjerim siperfaqe dhe shkresa e AKM per "Ndryshim te Kushteve te Lejes se Mjedisit"





REPUBLIKA E SHQIPËRISË

MINISTRIA E INFRASTRUKTURËS  
DHE ENERGJISË

MINISTRI

Nr. 894 / prot.  
13

Tiranë, më 05.04.2023

Lënda: Njoftim për fillim procedure për zgjerimin e lejes Nr. 1656, datë 16.08.2013.

**QENDRËS KOMBËTARE TË BIZNESIT**

**Bulevardi "Zhan D'Ark", Prona nr.33, Shtëpia e Ushtarakëve, Tiranë**

**AGJENCISË KOMBËTARE TË BURIMEVE NATYRORE**

**Bulevardi "Bajram Curri", Blloku "Vasil Shanto", Nr. 18, Tiranë**

**SHOQËRISË "VELLEZERIT HAZISLLARI" SH.P.K**

**Objekti Melovë, Gjerbës, Skrapar, Berat** ✓

Në vijim të verifikimeve të kryera nga MIE të kërkesës së subjektit "Vellezerit Hazisllari" sh.p.k, si dhe verifikimit nga ana e AKBN, lidhur me zgjerimin e sipërfaqes së lejes minerare Nr. 1656, datë 16.08.2013, për shfrytëzimin e mineralit të gëlqerorit, objekti "Melovë", Skrapar, Qarku Berat, rezulton se kërkesa e paraqitur nga subjekti plotëson kriteret e përcaktuara në nenin 9, pika 1 dhe 57, pika 2/1, të ligjit nr.10 304, datë 15.07.2010 "Për sektorin minerar në Republikën e Shqipërisë", të ndryshuar, si dhe kriteret e përcaktuara në VKM nr.218, datë 11.03.2015 "Për përcaktimin e kriterëve, procedurave dhe rregullave për shfrytëzimin, në sipërfaqe dhe nëntokë, të zonave që janë ngjitur me lejet ekzistuese dhe ndryshimin e kordinatave për lejet minerare të përcaktuara në hapësirë me tri koordinata", të ndryshuar.

Ministria e Infrastrukturës dhe Energjisë, në zbatim të VKM Nr. 218, datë 11.03.2015, të ndryshuar, miraton paraprakisht fillimin e procedurave për zgjerimin e lejes minerare Nr. 1656, datë 16.08.2013 dhe i jep të drejtën subjektit "Vellezerit Hazisllari" sh.p.k për aplikim në QKB, sipas hartës dixhitale bashkëlidhur.

Duke ju falënderuar për bashkëpunimin.

**MINISTRI**

**Belinda Balluku**

**Me Autorizim**

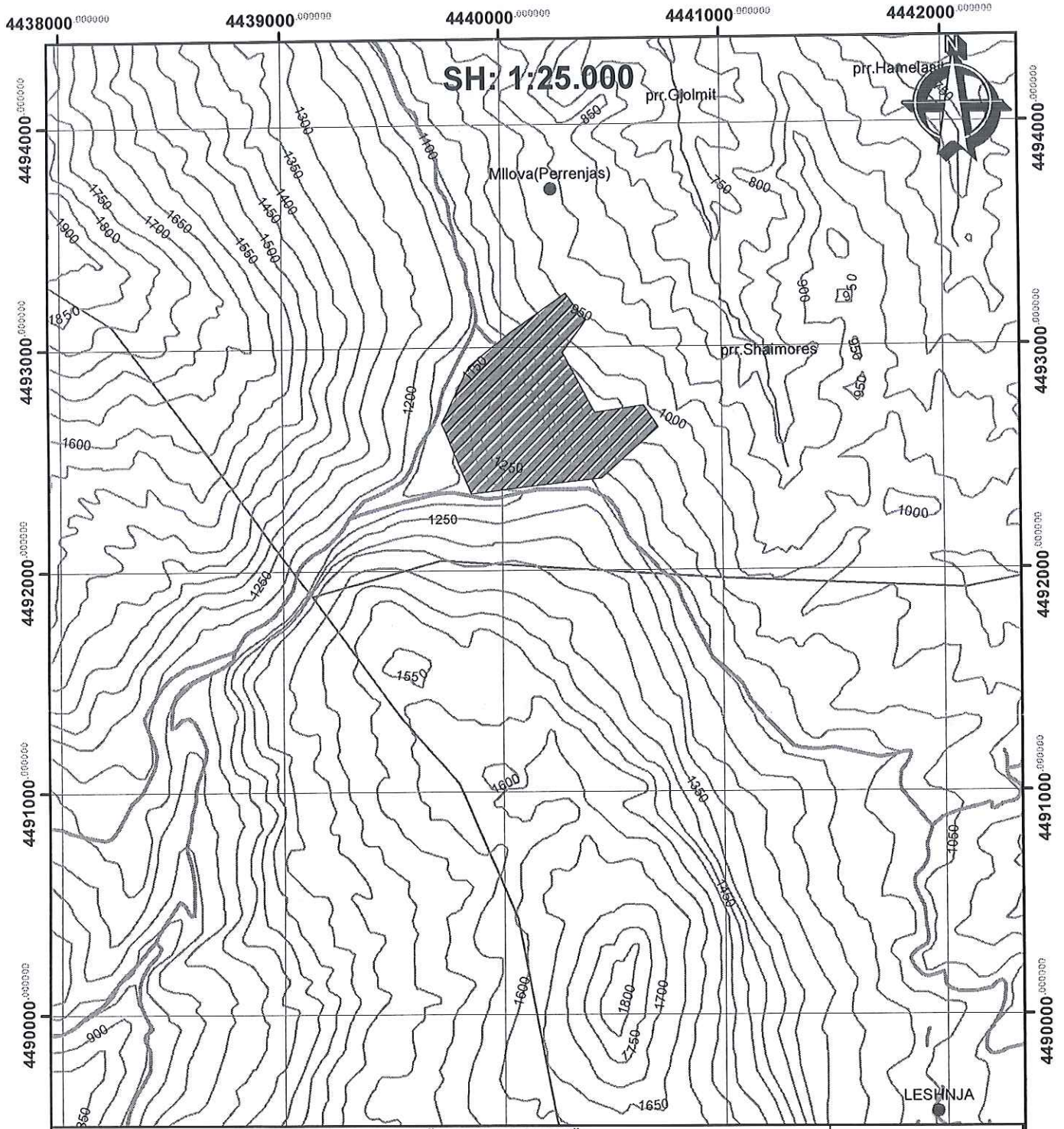
**ZËVENDËSMINISTRI**

**Ilir Bejtja**





# Leja Nr.1656/1



**MINISTRIA E INFRASTRUKTURËS DHE ENERGJISË**  
 DREJTORIA E PROGRAMEVE TË ZHVILLIMIT NË FUSHËN E MINIERAVE DHE INDUSTRIË  
 OBJEKTI "Melovë", Skrapar, Qarku Berat

Kordinatat		
Pika	X	Y
1	4492343	4439860
2	4492657	4439727
3	4492915	4439853
4	4493068	4440040
5	4493243	4440294
6	4493122	4440387
7	4492977	4440279
8	4492703	4440424
9	4492734	4440647
10	4492634	4440713
11	4492408	4440453

Leja nr. **1656/1**  
 Subjekti **"Vellezerit Hazisllari" sh.p.k**  
 Minerali **Gëlqeror**  
 Lloji i lejes **Shfrytëzimi**  
 Sipërfaqja, km2 **0.477**

data **31.03.2023** firma *Neritan Aleks*



REPUBLIKA E SHQIPËRISË  
MINISTRIA E TURIZMIT DHE MJEDISIT  
AGJENCIA KOMBËTARE E MJEDISIT  
DREJTORIA E LEJEVE MJEDISORE DHE VNM

Nr. 2899/Prot.

Tiranë, më 24.04 2023

Lënda: Kthim përgjigje

“Vëllezërit Hazisllari” SHPK ✓  
Skrapar, Gjerbës, fshati Melovë.

Në përgjigje të kërkesës suaj regjistruar në Agjencinë Kombëtare të Mjedisit, me Nr. 2899 Prot., datë 13.04.2023, me lëndë: “Kërkesë për ndryshim të kushteve të lejes mjedisore”, Ju bëjmë me dije se:

Agjencia Kombëtare e Mjedisit njofton operatorin “Vëllezërit Hazisllari” Sh.p.k, të vijojë me aplikimin për ndryshim të kushteve të lejes mjedisore të tipit B, me PN-5911-07-2013, sipas kreut V, të VKM-së Nr. 419, datë 25.6.2014 “Për miratimin e kërkesave të posaçme për shqyrtimin e kërkesave për leje mjedisi të tipave A dhe B, për transferimin e lejeve nga një subjekt te tjetri, të kushteve për lejet respektive të mjedisit, si dhe rregullave të hollësishme për shqyrtimin e tyre nga autoritetet kompetente deri në lëshimin e këtyre lejeve nga QKB-ja”, e ndryshuar.

Operatori i dërgon Agjencisë Kombëtare të Mjedisit, kërkesën, nëpërmjet QKB-së, referuar Ligjit Nr. 10 081, datë 23.2.2009 “Për Licencat, Autorizimet dhe Lejet në Republikën e Shqipërisë”, i ndryshuar.

DREJTOR I PËRGJITHSHËM

Arta Dollani





**“VELLEZERIT HAZISLLARI” shpk**

**ID** Nxjerrja e mineraleve, reres dhe argjiles nga miniera me shfrytezim ne qiell te hapur dhe nga guroret.

**TE DHENAT E EKSTRAKTIT TE QKB**

Emri i Kompanisë	VELLEZERIT HAZISLLARI
Statusi Ligjor	Sh.p.k
Ortakët/Aksionerët e Kompanisë(sipas Ekstraktit të lëshuar nga QKR)	ARION HAZISLLARI
Adresa e zyrës qendrore të Kompanisë	Melovë, Skrapar
Adresa postale e Kompanisë, nqse ndryshon nga adresa e mësipërme	-----
Numri i regjistrimit të Kompanisë (NIPT)	NPTI; L38927401R
Përfaqësuesi i autorizuar Emri dhe Mbiemri	ARION HAZISLLARI
Telefoni	355 69 5280899
E-mail	hazisllariarion@ gmail.com

**ADRESA E VENDNDODHJES SE NSTALIMIT**

Emri i instalimit/impianitit	Industria Minerare  <u>Kodi 3.7, nxjerrja e mineraleve, reres dhe argjiles nga minierat me shfrytezim me qiell te hapur dhe nga guroret</u>
Adresa ku ndodhet apo do të ngrihet instalimi/impianiti	Leja minerare e shfrytezimit, Nr, 1656, date 16.08.2013, , objekti i gurit gelqeror Melovë , Qarku Skrapar





**“VELLEZERIT HAZISLLARI” shpk**

Koordinatat e vendit sipas Sistemit Koordinativ GAUS 1942_GK_ZONE_4 KRUGER:	<b>Koordinatat e lejesminerare nr. 1656 (JANE)</b>		
	Nr.	Y	X
1	4439775	4492755	
2	4440050	4493055	
3	4440453	4492408	
4	4440027	4492363	
<b>Siperfaqja = 0.239 km2</b>			
e	<b>Koordinatat e lejes minerare nr. 1656 te zgjeruara (BEHEN)</b>		
	Nr.	Y	X
	1	4439860	4492343
	2	4439727	4492657
	3	4439853	4492915
	4	4440040	4493068
	5	4440294	4493243
	6	4440387	4493122
	7	4440279	4492977
	8	4440424	4492703
	9	4440647	4492734
	10	4440713	4492634
	11	4440453	4492408
<b>Siperfaqja = 0.477 km2</b>			
Kategoritë aktiviteve/veprimtarive industriale të cilat duhet të kërkojnë leje mjedisi	<b>Industria Minerare</b>  <b>Kodi 3.7, nxjerrja e mineraleve, reres dhe argjiles nga minierat me shfrytëzim me qiell te hapur dhe nga guroret</b>		
Kapaciteti i projektuar	Kapaciteti 1000 ton/vit		

**PERSHKRIMI I VEPRIMTARISE QE PARASHIKOHET TE ZHVILLOHET**

**AKTIVITETI SHFRYTEZIM MINERAL GURË GELQEROT**

**ADRESA** Leja minerare e shfrytëzimit, Nr, 1656, date 16.08.2013, , objekti i gurit gelqeror Melovë , Qarku Berat

**SUBJEKTI** " VELLEZERIT HAZISLLARI" SHP.K  
**ADMINISTRATOR** ASRION HAZISLLARI  
**TEL:** 355 672035437

E mail hazisllariarion@gmail.com



Shoqëria “VELLEZERIT HAZISLLARI” sh.p.k është një shoqëri vendase me aktivitet në industrinë e ndërtimit dhe shfrytëzimit të gurit gelqeror, për përdorim vetjak dhe shitjen e tij në tregun vendas për eksport

Është licensuar me leje minerare shfrytëzimi **Leja minerare e shfrytëzimit, Nr, 1656, date 16.08.2013, , objekti i gurit gelqeror Melovë , Qarku Berat**

Objekti i lejes minerare është shfrytëzimi me karriere

Ka të ndërtuar infrastrukturen e nevojshme për prodhimin e gurit gelqeror nga karriera dhe në Melovë

Disponon mjete financiare dhe tekniko profesionale për zhvillimin e aktivitetit në sipërfaqen e lejes me koordinata të zgjeruara

Gjatë aktivitetit të saj, ajo ka akumuluar një eksperiencë shumë vjeçare në fushën e shfrytëzimit dhe përpunimit të gurit gelqeror dhe ka mundësi financiare për realizimin e investimeve të parashikuara për kryerjen e aktivitetit mineral të shfrytëzimit të mineralit të gelqerorit në objektin e licensuar si dhe në sipërfaqen e miratuar për zgjerim të lejes

Në vijim të paisjes me leje minerare ka përgatitur dokumentacionin dhe e paraqet për marrje të lejes mjedisore në sipërfaqen me koordinata të zgjeruara, pjesë e dokumentacionit për leje minerare.

## **I. INFORMACION PËR QELLIMIN E VNM DHE METODIKEN E ZBATUAR**

### ***a)Pershkrim i qellimit dhe objektivave të VNM***

Vlerësimi i ndikimit në mjedis është një proces që siguron që ndikime mjedisore të rëndësishme, sinjifikante janë vlerësuar dhe marrë në konsideratë në mënyrë të krenarshme në planifikim, projektim, zbatim të aktivitetit që do të zhvillohet.

*Ndikimi* – efekti i një projekti që ka në mjedisin rrethues

*Vlerësimi* – analiza që bëhet projektit

*Mjedisi* – elementet abiotike ( kushtet fiziko- kimike të mjedisit) të kombinuara me elementet biotike ( qeniet e gjalle të mjedisit).

### **Qellimi i VNM- se**

Qellimi i hartimit të raportit të VNM-se është përcaktimi i efekteve negative dhe pozitive të aktivitetit dhe masat e duhura për përmirësimin dhe zvogelimin e ndikimeve në mjedis si rezultat i zhvillimit të projektit shfrytëzim i mineralit të gurit gelqeror në zonën minerare *Nr 155*, objekt shfrytëzimi Melovë rrethi Skraparë.

VNM nuk do të mbulojë çdo aspekt të një efekti mjedisor të projektit, me të njëjtin nivel detajesh, theksi do të vihet në efektet kryesore që shkakton zhvillimi i aktivitetit.



Gjithashtu nje synim tjetër është të përcaktoje e rekomandoje masat teknike- organizative për zbutjen e anëve negative që mund të krijohen gjatë zvillimit të aktivitetit dhe të japë informacion për vendim-marresit për pasojat mjedisore të aktiviteteve të propozuara.

### **Objektivat e VNM**

Objektivat e hartimit të VNM- se konsistojnë në evidentimin dhe reduktimin e ndikimeve në mjedis dhe masat tekniko-organizative për një zhvillim të qëndrueshëm të mjedisit, gjatë kryerjes së aktivitetit minerarëderi në përfundim të aktivitetit, rehabilitimin e hapësirës së shfrytëzuar për një mjedis të qëndrueshëm në vitet pas ardhese.

Me këtë studim informojmë organet vendim-marres, mbi ndikimet në mjedis dhe përfitimet e projektit të propozuar. Gjithashtu zhvillimin e qëndrueshëm duke siguruar që zbatimi i projektit nuk prek burimet natyrore dhe funksionet ekologjike ose mireqenien, stilin e jetës dhe jetesën e komunitet si dhe të njerezëve që lidhen apo varen nga ky projekt ose veprimtari.

- ✚ Marrjes në konsideratë të ndikimeve të mjedisit që në fazën e përgatitjes së propozimeve në projekt.
- ✚ Shqyrtimit të alternativave të ndryshme brenda projektit.
- ✚ Të japë një gjendje sa më reale, nga pikepamja e ndikimit në mjedis të aktivitetit të hapjes, përgatitjes së karrierës dhe shrytëzimit me punime sipërfaqësore të mineralit, mbi mjedisin human.
- ✚ Analizës së faktoreve pozitive e negative mjedisore dhe të masave zbutëse për reduktimin e ndikimeve negative.
- ✚ -Nxjerrjes në dukje dhe vlerësimi çësësor me pika të ndikimeve në mjedis të projektit.
- ✚ -Propozime të masave zbutëse të ndikimit në mjedis të projektit.

### ***b) Përshkrim i përmblendhur i kuadrit ligjor mjedisor dhe institucional që lidhet me projektin***

1. Ligji nr. 10431, datë 09.06.2011 ‘Përmbrojtjen e mjedisit’, të ndryshuar;
2. Ligji nr. 10440, datë 07.07.2011 ‘Për vlerësimin e ndikimit në mjedis’, të ndryshuar;
3. Ligji nr.10006, datë 23.10.2008 “Për mbrojtjen e faunës së eger”
4. Ligji nr. 8906, datë 6.6.2002“Për zonat e mbrojtura” ndryshuar me ligjin, Nr.9868, datë 4.2.2008 “Për disa shtesa dhe ndryshime në ligjin nr.8906 datë 6.6.2002 “Për zonat e mbrojtura”
5. Ligi nr.10 253, datë 11.3.2010 “Për gjuetinë”
6. Ligji Nr. 9533, datë 15.5.2006 Për disa ndryshime në Ligjin Nr. 9385, datë 4.5.2005 "Për pyjet dhe shërbimin pyjor"
7. Ligji Nr. 9791, datë 23.7.2007 Për disa ndryshime në Ligjin Nr. 9385, datë 4.5.2005 "Për pyjet dhe shërbimin pyjor"
8. Ligji Nr.15/2012, Për disa ndryshime dhe shtesa në Ligjin Nr. 9385, datë 4.5.2005 "Për pyjet dhe shërbimin pyjor"
9. Ligji Nr. 36/2013, Për disa ndryshime dhe shtesa në Ligjin Nr. 9385, datë 4.5.2005 "Për pyjet dhe shërbimin pyjor"



**“VELLEZERIT HAZISLLARI” shpk**

10. Ligji Nr. 38/2013 Per disa ndryshime ne Ligjin Nr. 9693, date 19.03.2007 "Per fondin kullosor te ndryshuar"
11. Ligji Nr. 9385, date 4.5.2005 "Per pyjet dhe sherbimin pyjor"
12. Ligji nr. 68/2014 "Per disa shtesa dhe ndryshime ne ligjin nr. 9587, date 0.7.2006, "Per mbrojtjen e biodiversitetit", te ndryshuar.
13. Ligji nr. 162/2014 "Per mbrojtjen e cilesise se ajrit ne mjedis"
14. VKM nr. 686, date 29.07.2015 'Per miratimin e rregullave, te pergjegjesive e te afateve perzhvillimin e procedures se vleresimit te ndikimit ne mjedis (VNM) dhe procedures se transferimit te vendimit dhe deklarates mjedisore';
15. VKM nr. 247, date 30.04.2014 "Per percaktimin e rregullave,te kerkesave e te procedurave per informimin dhe perfshirjen e publikut ne vendimmarrjen mjedisore"
16. Ligji nr. 10 463, date 22.9. 2011 "Per menaxhimin e integruar te mbetjeve", te ndryshuar;
17. VKM nr. 575 date 24.06.2015 "Per miratimin e kerkesave per menaxhimin e mbetjeve inerte"
- 18.VKM nr.175, date 19.1.2011 "Per miratimin e strategjise kombetare te menaxhimit te mbetjeve dhe te planit kombetar te menaxhimit te mbetjeve"
19. VKM nr. 371, date 11.06.2014 "Per percaktimin e rregullave per dorezimin e mbetjeve te rrezikshme dhe miratimin e dokumentit te dorezimit te mbetjeve te rrezikshme"
20. VKM nr. 418, date 25.06.2014 "Per grumbullimin e diferencuar te mbetjeve ne burim"
21. VKM nr. 229, date 23. 04. 2014 "Per miratimin e rregullave per transferimin e mbetjeve jo te rrezikshme dhe te dokumentit te transferimit te mbetjeve jo te rrezikshme"
22. VKM nr.519, date 30.6.2010 "Parqet Natyror Rajonal"
23. Vendim Nr. 22, date 9.1.2008 "Per caktimin e procedurave dhe te kritereve te administrimit te pyllit komunal"
24. Vendim Nr. 1354, date 10.10.2008 "Per rregullat dhe procedurat qe ndiqen per heqjen, shtimin dhe ndryshimin e destinacionit te fondit kullosor"
25. Vendim Nr. 396, date 21.06.2006 "Per kriteret e transferimit dhe te perdorimit te pyjeve nga njesite e qeverisjes vendore"
26. VKM nr.897. date 21.2.2011 "Miratimi i Rregullave per Shpalljen e Zonave te Vecanta te Ruajtjes"
27. VKM nr. 532, date 05.10.2000 "Per miratimin e studimit "Strategjia dhe Plani i veprimit per biodiversitetin"
28. VKM nr. 676, date 20.12.2002 "Per shpalljen zone e mbrojtur te monumenteve te natyres shqiptare"
29. VKM nr. 594, date 10.09.2014 "Per miratimin e Strategjise Kombetare per cilesine e ajrit te mjedisit"
30. Vendimi Nr. 435, date 12.9.2002 "Per miratimin e normave te shkarkimeve ne ajer ne Republiken e Shqiperise"
31. VKM nr 352, date 29.04.2015. "Per vleresimin e cilesise se ajrit te mjedisit dhe kerkesat per disa ndotes ne lidhje me te

## **2. PERSHIKRIMI I PROJEKTIT**

### ***a. Qellimi i projektit te propozuar***

Qellimi i projektit te propozuar nga shoqeria "VELLEZERIT HAZISLLARI" shpk eshte shfrytezimi i gurit gelqerore me kariere me punime siperfaqesore, objekti Melovë qarku Berat, per nxjerrjen e mineralit te gurit gelqeror qe sherben si lende e pare ne industrine e ndertimit.

Objekti per te cilen subjekti ka fituar te drejten per tu pajisur me leje minerare eshte vendburim gëlqerorësh i cili bën pjesë në vargmalin e gëlqerorëve te matit te Zaloshnjës. Nga vete struktura e ketyre gelqeroreve, ne forme kompakte, pjesa e demtuar dhe qe vendoset ne siperfaqe eshte e shkaterruar dhe si e tille do te trajtohet si mbetje sterile e cila ne perfundim te aktivitetit do te sistemohet ne kuadre te procesit te rehabilitimit perfundimtar . Shoqeria ka kerkuar shfrytezimin ne kete zone, sepse gelqeroret jane masiv, nuk kam mbulesa mbi to, jane te demtuara dhe prodhohen me kosto te ulet ne gjendje qe te perkrah zhvillimin ekonomik te shoqerise dhe te permiresoje gjendjen ekzistuese te lendeve te para si dhe Vleresimi i Ndikimit ne Mjedis per aktivitetin hapje, pergatitje dhe shfrytezim te gurit gelqeror, mineral i grupit ndertimore ne objektin Melove rrethi Skrapar, Qarku Berat.

Per rreth kesaj zone, ushtrojne aktivitetine trye mbi 10 subjekte vendase dhe te huaja dhe se materiali i prodhuar ushqen tregun e brendshem dhe per eksport. Kjo zone eshte e preferuar per shfrytezimin e gurit gelqeror me kariere siperfaqesore sepse eshte larg qendrave te banuara, nuk ka bimesi te larte, ka te ngritur infrastrukturen rrugore duke patur lehtesira ne transport me kosto te ulet.

Sa me siper duke marre parasysh interesin publik te projektit, objektivat e zhvillimit ekonomik te vendit, planifikimin e territorit dhe detyrimete ligjore kontraktuale per lehtesimin ne ushtimin e veprimtarise minerare shoqerise “VELLEZERIT HAZISLLARI” sh.p.k” shpk ne zbatim te ligjit nr 10304, date 15.07.2010 ” Per sektorin minerar ne Republiken e Shqiperise ” i ndryshuar dhe VKM nr 942, 17.11.2010 ” Per miratimin e procedurave dhe te dokumentacionit per zgjerimin e siperfaqes se lejes minerare ne zonat e hapura”, i eshte dhene e drejta te aplikojte prane QKB per tu pajisur me leje minerare shfrytezimi ne, ne objektine quajtur “Melovë”, rrethi Skrapar

Për ushtimin e veprimtarisë minerarë, shoqëria disponon pajisje e makineri te nevojshme per fillimin e prodhimit, si dhe mjetet financiare per ngritjen dhe venien ne pune te objektit.

Gjeografikisht, objekti i kërkuar në rrethin e Skraparit ne vendin e ,Quajtir gryka e Devrijes, ne territorin fshatit Melove, Gjerbes ne krahun e djathte rruges qe lidh qendren administrative te Çorovodes me fshatrat e zones. Kuota e pjeses se poshteme te shpatit te malit eshte rreth 1250m

<b>Koordinatat e lejesminerare nr. 1656 JANE</b>			<b>Koordinatat e lejes minerare nr. 1656 te zgjeruara (BEHEN)</b>		
Nr.	Y	X	Nr.	Y	X
1	4439775	4492755	1	4439860	4492343
2	4440050	4493055	2	4439727	4492657
3	4440453	4492408	3	4439853	4492915
4	4440027	4492363	4	4440040	4493068
<b>Siperfaqja = 0.239 km2</b>			5	4440294	4493243

**“VELLEZERIT HAZISLLARI” shpk**

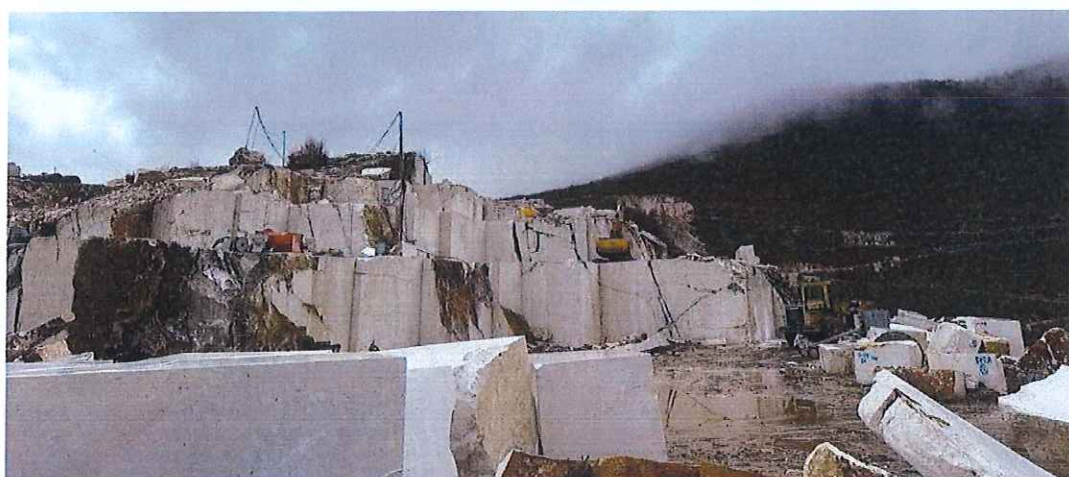
	6	4440387	4493122
	7	4440279	4492977
	8	4440424	4492703
	9	4440647	4492734
	10	4440713	4492634
	11	4440453	4492408
	<b>Siperfaqja = 0.477 km<sup>2</sup></b>		

Ne fotot me poshte jepen pamje nga aktiviteti ne object , infrastruktura dhe gjendja e karrieres Shkurt Prill 23 dhe se gjate gjithe periudhes se aktivitetit ka kryes detyrat e dala nga Ligjet mjedisor e dhe ato minerare



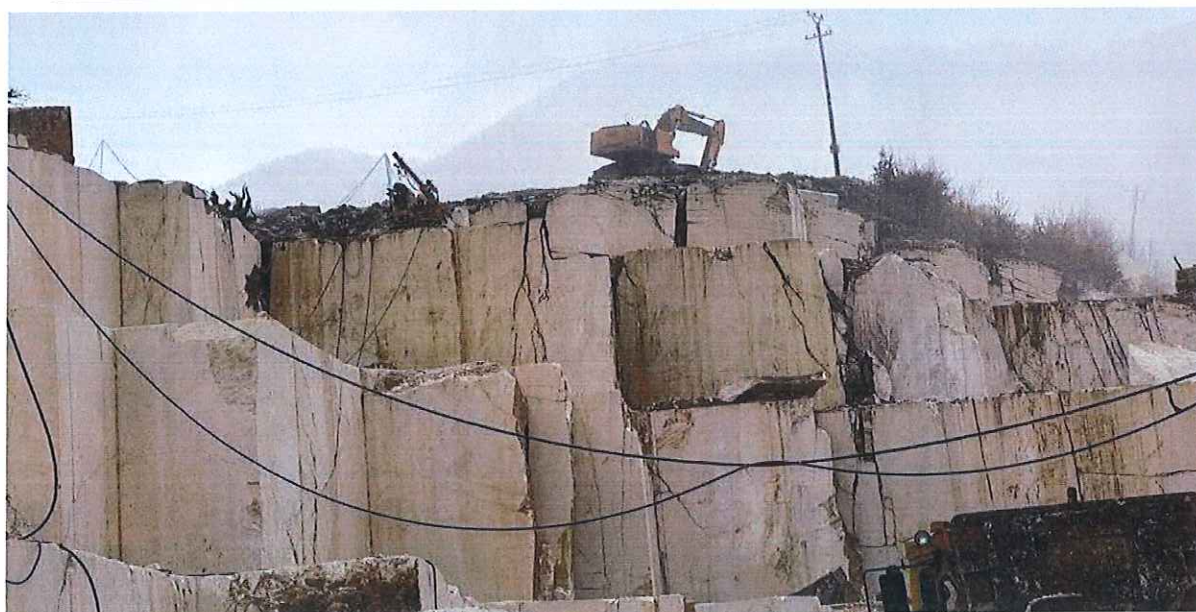


“VELLEZERIT HAZISLLARI” shpk





“VELLEZERIT HAZISLLARI” shpk



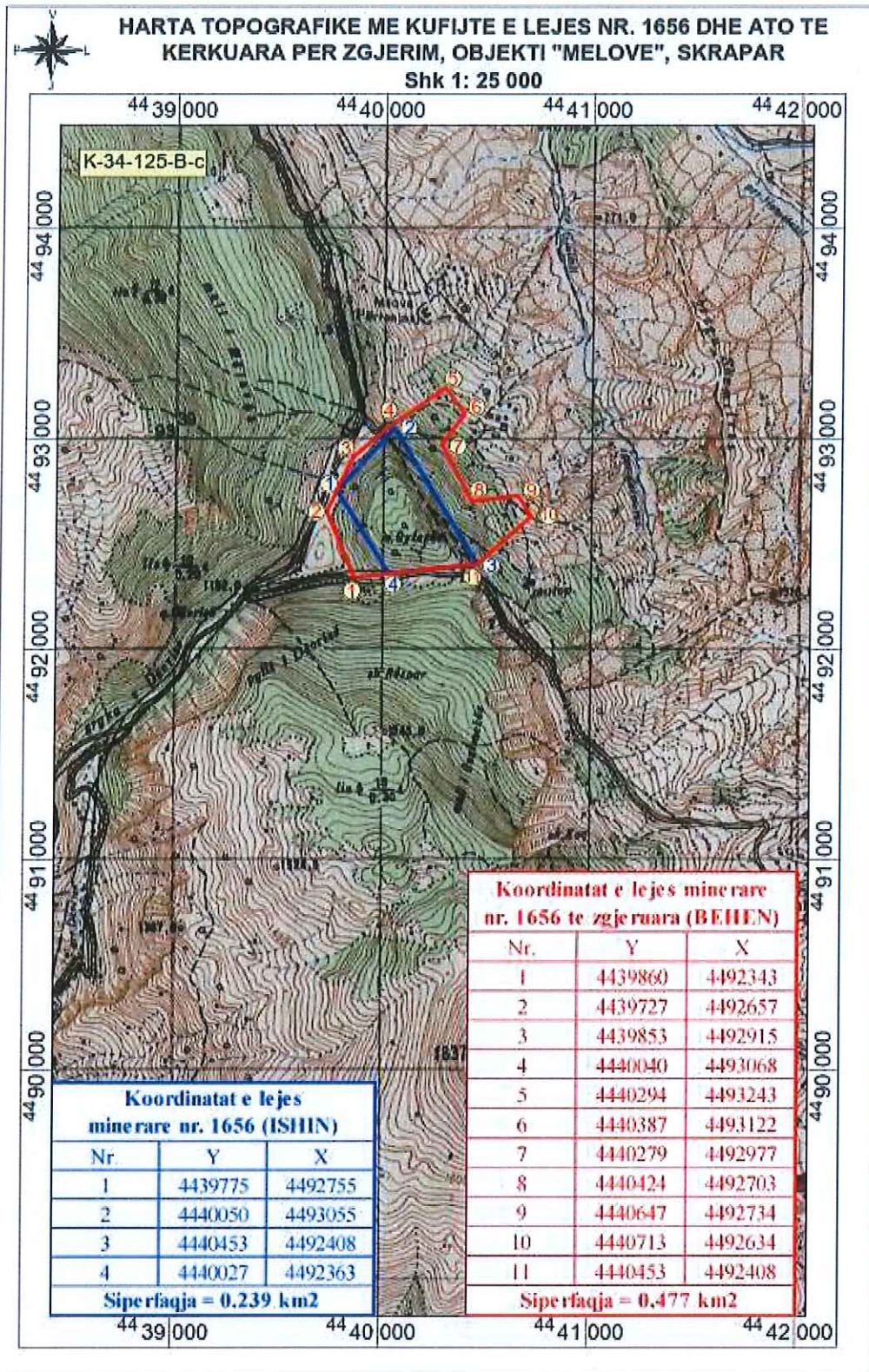


“VELLEZERIT HAZISLLARI” shpk



Zona ze nje siperfaqe te zhveshur nga bimesia dhe shfrytezimi nuk shkakton demtime ne mjedis, apo probleme sociale



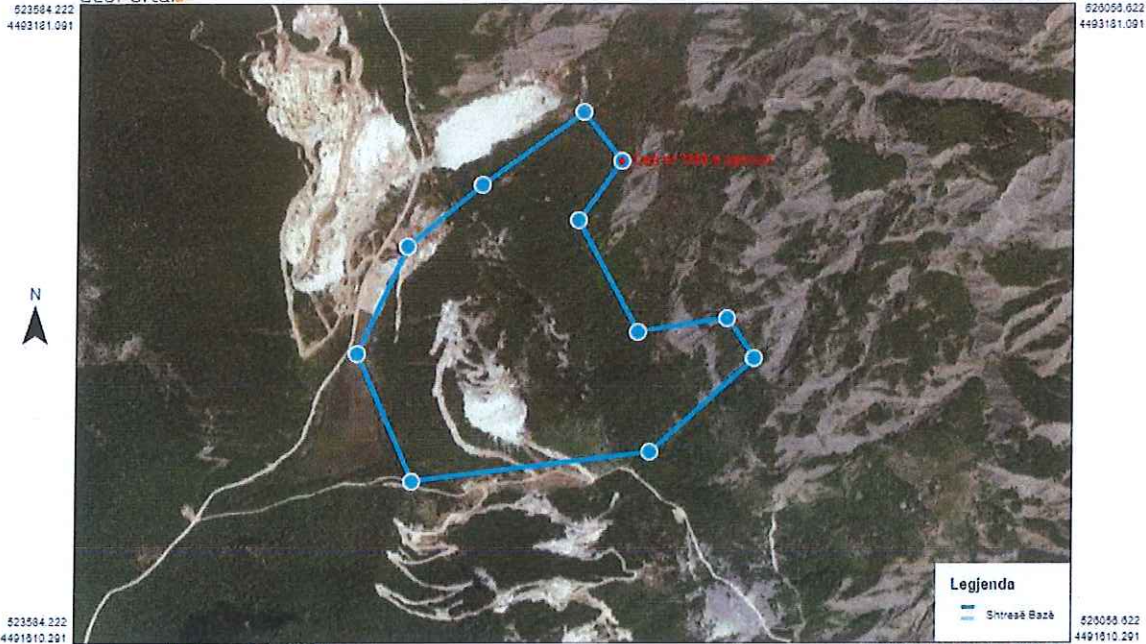






## Ortofoto e lejes nr.1656

<https://geoportal.asig.gov.al>  
Data e Printimit: 29.04.2023.



<https://geoportal.asig.gov.al> ofron të dhëna gjeohapësimore të ofruara nga autoritetet publike përgjegjëse. Përgjegjësia për saktësinë e të dhënave është e autoritetit publik që i ka krijuar ato.

Sistemi koordinativ: KRGJSH  
Projektimi: KRGJSH

### **Pershkrim shkurter mbuleses bimore te siperfaqes ku propozohet te zbatohet projekti, shoqeruar me foto**

Per nga origjina , perberja dhe vecorite gjeobotanike bimesia e Shqiperise ben pjese ne nenzonen floristike mesdhetare e cila perfshihet ne nje njesi me te madhe, ne zonen holarktike. Ndikim te madh ne zhvillimin e flores mesdhetare ushtroi ftohja e pergjithshme e klimes ne periudhen e pleistocenit dhe akullzimi i fuqishem qe pasoi ate. Tiparet karakteristike te bimesise mesdhetare si per sa i perket vecorive gjeobotanike ashtu edhe perberjes morfologjike dhe shtrirjes vertikale te saj, jane karakteristike edhe per bimesine e vendit tone. Por kushtet konkrete te zhvillimit, sidomos te klimes dhe te relievit kane percaktuar edhe vecorite origjinale te flores se Shqiperise.

E gjithë kjo pasuri floristike i detyrohet vecorive te evolucionit paleogeografik te Shqiperise dhe sidomos larmise se madhe te klimes, copetimit te theksuar te relievit dhe formave te shumellojshme te tij, formacioneve te shumta shkembore ( gelqerore, magmatike, terrigjene) etj.

Fitocenozat e bimesise barishtore shume te larmishme nga perberja e llojeve, gjenden ne te gjitha zonat fitoklimatike te Shqiperise. Megjithese fitocenozat barishtore nga ana e fizionomise ne pergjithesi duken relativisht te peraferta, ato ndryshojne midis tyre nga perberja floristike ne varesi te faktoreve ekologjike. Me perjashtime te pakta, gati ne te gjitha fitocenozat dhe bashkeshoqerimet barishtore gjenden perfaqesues te familjes graminore ( Graminaceae).

Mbulesa bimore eshte e tipit mesdhetar , perfaqesohet kryesisht nga shkurre mesdhetare te tipit te makjeve, me gjelberim te perhershem e gjetherenese. Bimet kryesore qe rriten pergjate lugines se Shushices jane, Xina( pistacia lentiscus L.), mare ( arbutus unedo L.), Shqopa ( erika arborea L.) etj.

Në rajon vendi jone radhitet ne vendet me llojshmeri bimore me te madhe, qe lidhet me ndryshimin

e klimes, te tokave, te relievit etj. Ne rajonet perendimore dhe bregdetare mbizotrojne llojet mesdhetare te bimesise si: mareja, shqopa, ilqja, etj., kurse ne brendesi te tyre, bimet e Evropes Lindore dhe Qendrore si: dushku, ahu, bredhi, pisha e zeze etj. Gjithashtu jane te shumta bimet endemike, pra bimet qe rriten vetem ne vendin tone. Per shkak te mbizotimit te relievit kryesisht kodrinoro-malor, qe kushtezon ndryshime te dukshme te klimes dhe te faktoreve te tjere, bimesia eshte e shkallezuar ne drejtimin vertikal ne kater breza: **brezi i shkurreve dhe i pyjeve mesdhetare, brezi i dushqeve, brezi i ahishteve dhe i haloreve dhe brezi i kullotave alpine.**

Mbulesa bimore qe rritet ne zone eshte e tipit mesdhetar, perfaqesohet kryesisht nga shkurre mesdhetare te tipit te makjeve, me gjelberim te perhershem e gjetherenese. Bimet kryesore qe rriten pergjate lugines se Lumit te Skrapars dhe kodrat ne veri te tij jane, Xina( *pistacia lentiscus* L.), mare ( *arbutus unedo* L.), Shqopa ( *erika arborea* L.) etj.

Zona, ku do te kryhet aktiviteti minerar, eshte nje zone qe ka mbi siperfaqen e saj bar te rralle. Siperfaqja e objektit eshte pothuajse masiv shkembor dhe nuk ka pase mundesi te zhvillohet bimesi. Tek tuk rritet druri, por ne te gjithe siperfaqen qe planifikohet per shfrytezim, nuk ndodhet asnje lloj peme. Siperfaqja e planifikuar per shfrytezim nuk eshte toke bujqesore apo kullote. Bimesia barishtore ne kete tip vegjetacioni perfaqesohet nga llojet: *Viola alba* Bess, *cyclamen hederifolium* ait, *dactylis glomerata* L, *linum bienne* Miller, *Brixa maxima* L, etj

Zona e shkurreve mesdhetare ndjek nje ligjesi te caktuar: kufiri i siperme vjen e ngrihet ne menyre graduale nga veriu ne jug . Ne zone ajo ngjitet deri ne 200 m lartesi mbi nivelin e detit. Nga shkurret me gjethe gjithmone te blerta qe bejne pjese ne ndertimin e makjes me karakteristike jane :

*Mareja ( Arbutus unedo L.)*

zakonisht shkurre te perherblerta , gjethet te kembyera , me bishtak. Lulet 5- pjeseshe , ne melthe skajore me brakte. Nenpetlat te kunderngjitura ne baze. Kurora ne trajte qesje me vriguj te sperveshur, renese. Theke 10, me fije leshtore. Frutat e saj mblidhen nga komuniteti i zones per prodhimin e pijeve alkoolike.

*Shqopa (erika arborea)*

shkurreza ose shkurre perherblerta. Gjethet qerthullore, vizake. Lulet 4- pjeseshe. Nenpetlat te lira, te gjelbra ose si ne ngjyre trendafil, me te shkurtra se kurora. Kurora cilindrike ose kambanore, me vrihuj me te shkurter ose te barabarte me gypin, e qendryseshme ne fryt.

*Gjineshtra ( Spartium junceum)*

Shkurre ose shkurreza me gjemba ose pa gjemba. Gjethet te thjehsta ose me tri gjetheza. Lulet ne vile ose lemshuke sqetullore, rrale te vetmuara. Kupa dybuzore, buza e siperme e care dysh, e poshtnja me tri dhembe. Kurora e verdhe. Nga komuniteti perdoret edhe per thurje shportash artistike.

*Shkoze (carpinus)*

Drure ose shkurre me lekure te lemuar te perhime. Sythat majemprehte me melluga te hsumta. Gjethet ne kohen e lulezimit ne zhvillimin e siper. Fryti me peshtjelle te vrigulluar ose te dhembezuar. Gjethet e saj jane ushqim kryesor per blegtorine.

Persa i perket flores ne zonen ku do te shfrytezohet sic shihet edhe nga fotot ajo paraqitet pjeserisht e zhveshur. Vende –vende shfaqen perfaqesues te familjes graminore dhe shkurre te cilat nuk gezojne status te vecante mbrojtje dhe kane gjetur kushtet e pershtatshme per tu rritur ne kete zone si drita, lageshtia , perberja e tokes etj.



**“VELLEZERIT HAZISLLARI” shpk**



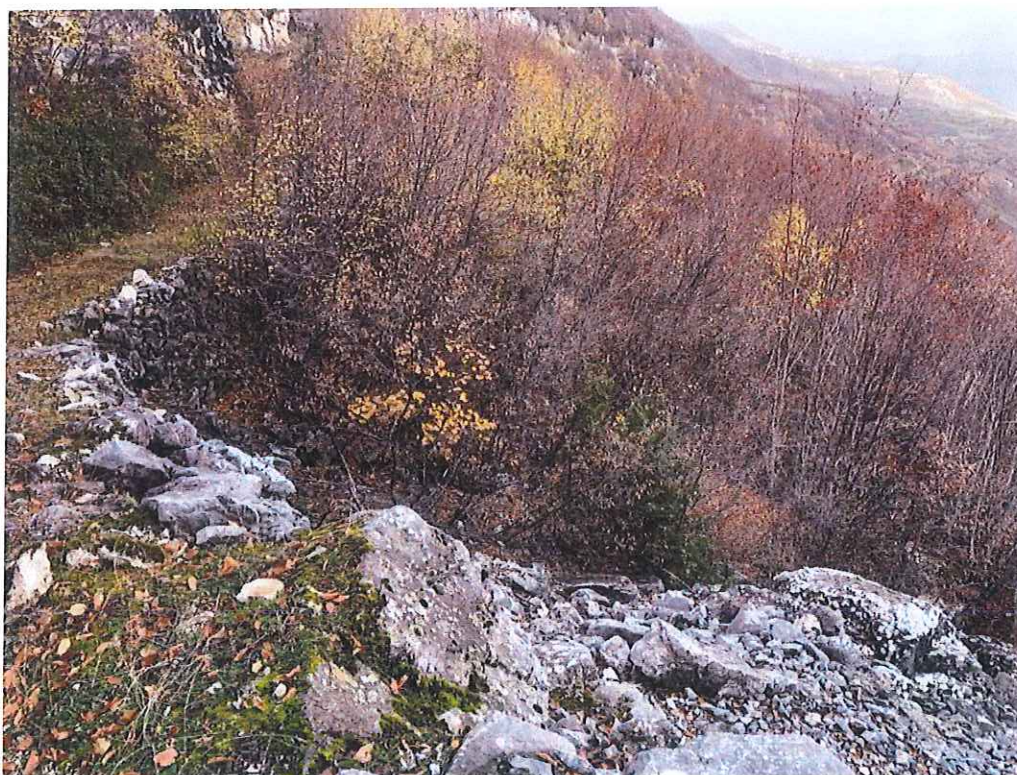


**“VELLEZERIT HAZISLLARI” shpk**

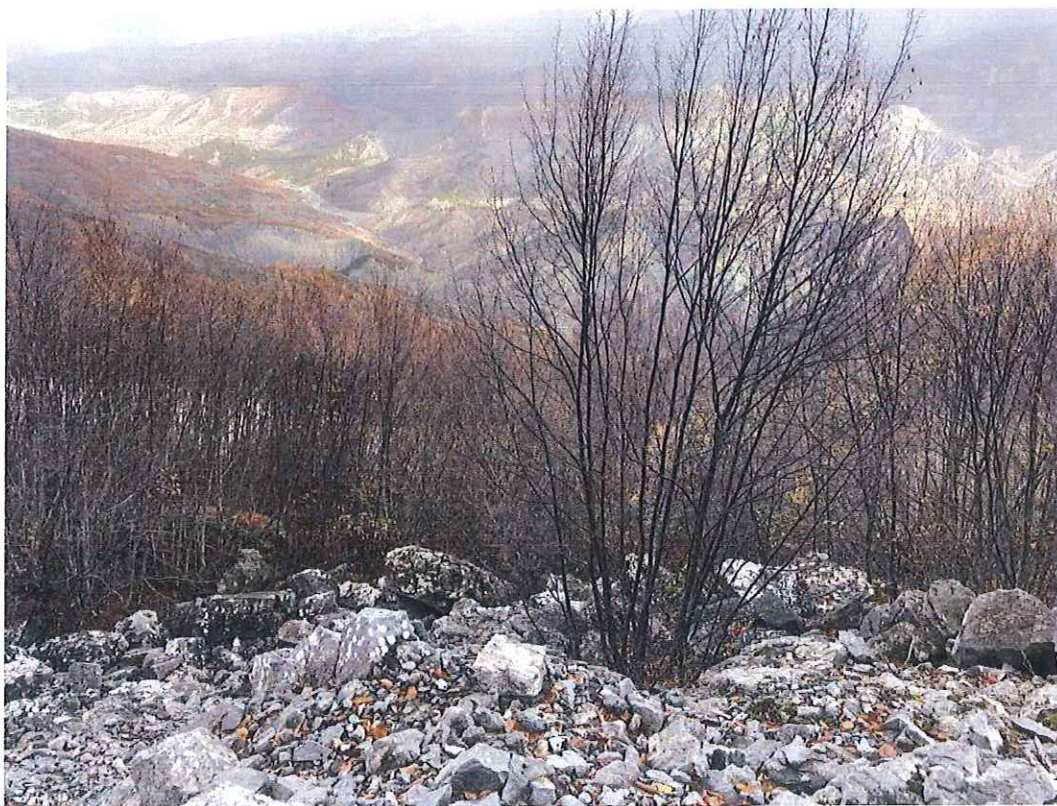




**“VELLEZERIT HAZISLLARI” shpk**







Pamje e bimesises ne periferi te objektit



**a) Informacion per pranine e burimeve ujore ne sipërfaqen e kerkuar nga projekti dhe ne afersi te saj**

Vendburimi i gurit gëlqeror perfaqeson nje strukture monoklinale ne formen e nje shpati plotesisht të drenuar. Duke gjykuar topografine e terrenit, ndertimi gjeologjik i rajonit, relievi i zones ne objekt dhe te dhenat hidrogjeologjike te kryera ne kete objekt, rezulton se kushtet hidrogjeologjike jane te mira.

Nga pikepamja hidrografike, ne zone kalon lugina e Lumit te Terkuzes

Përsa i takon sipërfaqes brenda kontureve të objektit ka rezultuar se nuk ka burime uji. Kjo vërtetohet dhe nga hartat e studimet e konsultuara për hartimin ekëtij projekti.

Autoret e ketij projekti, pas kqyrjes në vend, dhe duke studiuar te dhenat e marra nga studimet e ndryshme hidrometereologjike te kryera ne zone si dhe nga monitorimi gjatë viteve që objekti është në shfrytëzim, përfshi dhe zonën rreth tij, arrijme ne perfundimin:

*Kushtet hidrogjeologjike të objektit janë të thjeshta me përmbajtje të pakta ujrash nëntokësore, kryesisht të çarjeve të tipit hidrokarbonatik me pH 6.5-7 dhe mineralizim 0.35gr/litës.*

**Ujrat nëntokësorë**

Ujrat nëntokësorë të rajonit përfaqësohen nga kompleksi ujëmbajtës i formimeve të paleogjenit, ai i shkëmbinjve magmatikë dhe kompleksi ujëmbajtës i gëlqerorëve të kretakut të sipërm. Dy komplekset e parë janë të varfër në ujëmbajtje, ndërsa i treti përfaqëson burimin kryesor ujrë nëntokësor që ushqehet nga ujrat karstikë dhe çarjet e gëlqerorëve. Prurjet e përhershme në minierë janë të pallogaritshme. Nuk pritët të dalin ujra nëntokësorë gjatë hapjes së karrierës.

**Nje identifikim te ndikimeve te mundshme negative ne mjedis te projektit, perfshire ndikimet ne biodiversitet, toke, uje, ajer.**

*Ndikimet ne biodiversitet*

Duhet theksuar se sipërfaqja qe do te shfrytezohet eshte kurrizore kodre . Aktiviteti shfrytezimit me kariere prek perkohesisht peizazhin ekzistues dhe topografine e saj per gjate kryerjes se aktivitetit.

Me masat qe do merren per rehabilitimin e saj, gjelberimin me bime qe rriten ne zone, gjate shfrytezimit dhe ne mbyllje te aktivitetit , peizazhi dhe topografia e zones do te permiresohet dukshem.

Dëmtimi i vegjetacionit bimor, sidomos gjatë hapjes se karrieres dhe shfrytezimit te shkalles se pare dhe te dyte është faktor negativ. Rruga eshte ekzistuese duke qen se vendburimi eshte shfrytezuar edhe me pare.

Zona qe do te shfrytezohet nuk ka bimesi te larte eshte plotesisht e zhveshur dhe vende- vende rriten shkurre ku lartesia nuk i kalon 0.5m-2 m dhe ne vende te tjera eshte shfaqje shkembore.

Nga ky aktivitet nuk demtohet flora dhe fauna e rrezikuar e percaktuar ne VKM nr. 804. dt. 4.12.2003 dhe e listuar ne urdherin e Ministrit nr. 146,dt.8.5.2007 Nga subjekti ne zbatim te projektit do te merren masa qe zona ne shfrytezim te jete gjithmone e kufizuar dhe te rehabilitohet duke u pyllezuar. Ndersa per te menjanuar erozionin nga ujerat e rreshjeve atmosferike ne skarpaten e sipërme te shkalleve do te ndertohen kanale dhe kuneta qe ujerat te drejtohen ne zona qe nuk demtojne token, gjithashtu sheshet e shkalleve te karrieres do te hapen me pjerresi nga skarpatata e shkalles qe ujerat te rrjedhin ne drejtimin e duhur.

Zona e kerkuar per shfrytezim nuk përfaqëson zone me rëndësi të veçantë dhe për këtë arsye nuk është parashikuar sipas Strategjisë për “Ruajtjen e Biodiversitetit dhe Planit të Veprimit si Zonë e Mundëshme” për tu shpallur “Peizazh i mbrojtur”.

*Ndikimet ne toke*

Zhvillimi i aktivitetit nuk ka shkarkime ndotese ne toke, ne vendet e caktuara ne projekt (depozitat e sterileve) parashikohet depozitimi i materialit te paperdorshem dhe perpunimi i tij me toke vegjetale per te mundesuar mbjelljen e bimeve dhe pemeve karakteristike te zones gjate fazes se rehabilitimit. Sasia e prgjitheshme e zbulimit, per te gjithë karrieren, parashikohe te kryet duke filluar nga viti i pare dhe gradualisht ne vitet e tjera ne vazhdim

Sasia e pergjitheshme e zbulimit do te depozitohet ne kuotën +280 m te karrieres, brenda kufijve te siperfaqes se kerkuar Ne planimetrine perkatese eshte konturuar siperfaqja e depozitimit te sterileve. Sasia e pergjitheshme e zbulimit do te depozitohet përkohësisht dhe pjesërisht ne vend depozitimin e përcaktuar në projekt te karrieres, brenda kufijve te siperfaqes se kerkuar. Ne planimetrine perkatese eshte konturuar siperfaqja e depozitimit te sterileve.

Sterilet e depozituara do të përdoren për rehabilitimin progresiv të karrierës i cili do të realizohet sipas projektit per rehabilitimin e karrieres ne fund te shfrytezimit.

**Volumi i pergjithshem i sterileve per periudhen 25 vjeçare eshte rreth 258000 m<sup>3</sup>**

*Ndikimet ne uje*

Ne procese teknologjike te shfrytezimit te gurit gelqerore me kariere nuk do te perdoret uji. Aktiviteti do te prodhoj gur gelqeror i cili do te sherbeje si lende e pare ne industrine e ndertimit. Ne dite me rreshje ne kariere nuk punohet.

Ujerat e shiut do te sistemohen permes hapjes se kunetave dhe kanaleve per drenazhim dhe disiplinimin e ujerave te rreshjeve atmosferike.

Uje do te perdoret per sperkatje per eleminim te pluhurave qe krijohen gjate shfrytezimit te shkalleve te karrieres dhe sidomos gjate shperthimeve.

*Ndikimet ne ajer*

Zhvillimi i aktivitetit do te sjell emetime te pluhurave ne mjedis gjate shfrytezimit te karrieres, burime te tjera ndotese per ajrin nuk do te kete. Pajisjet qe do te perdoren per shfrytezimin dhe transportin e gurit gelqerore do te jene bashkohore dhe ne gjendje te mire teknike ne menyre qe te shmangen emetimet nga djegia e lendeve djegese qe ato perdorin.

Shfrytezimi gurit gelqeror me kariere eshte nje proces i thjeshte pune me nxjerrje te blloqeve, ngarkim te prodhimit me eskavator dhe transport me kamione. Meqenese nuk do te perdoren ne procesin e shfrytezimit lende te demshme, nuk do te kete shkarkime te lendeve kimike te demshme per mjedisin ne ajer, toke dhe uje. Siperfaqja qe do t'i nenshtrohet shfrytezimit nuk eshte toke bujqesore produktive. Ushtrimi i aktivitetit ne kete siperfaqe nuk ndikon negativisht ne cilesine dhe sasine e tokes bujqesore. Tokat bujqesore ndodhen jasht zones ku do te kryhet aktiviteti.

Ndikimet e identifikuara nga zhvillimi i aktivitetit jane ndikime direkte ne mjedis.



**“VELLEZERIT HAZISLLARI” shpk**

Tabela e identifikimeve te mundeshme negative ne toke

	<b>Ndikimi i mundshem</b>	Sqarim
1	Derdhja pa dashje e vajrave dhe lubrifikanteve nga mjetet e punes	Behet fjale per ndonje rast te rralle te rrjedhjes gjate difekteve dhe çarje te tubave dhe sotokartit te mjeteve motorike dhe nderrimit te vajrave ne makinerite e karrieres gjate prodhimit dhe transportit te gurit gelqeror

*Tabela e indentifikimit te ndikimeve te mundeshme negative ne ajer.*

	<b>Ndikimi i mundshem</b>	Sqarim
1	Shkarkim i gaeve ne sasi minimale nga lenda djegese	Sasia e gazeve nga djegia e karburantit qe do te shkarkohet nga mjetet motorrike. Eshte standart i teknologjise se prodhimit te mjeteve dhe i karburantit.
2	Emetimi i zhurmave nga puna e makinerive te karrieres.	Vlerat standart te emetimit te zhurmave sipas teknologjise se prodhimit te makinerive, kontroll teknik te makinerive te karrieres.
3	Emetimi i nxehtesise dhe zhurmes nga shperthimi i lendes plasese.	Nuk do te kete emetim te nxehtesise dhe zhurma mbi normat e lejuara

**Nje pershkrim te shkurter per shkarkimet e mundshme ne mjedis te tilla si, ujera te ndotura, gaze dhe pluhur, zhurme, si dhe prodhimin e mbetjeve**

**Shkarkime ne uje**

Shkarkime te ujrave nga aktiviteti minerar vlersohet te kete. Keto shkarkime kryesisht vleresohen nga ujrat qe mund te hasen ne punimet e germimit ne thellesine e tokes, vecanarishte per kuotat poshte. Ujrat nentokesor jane te pranishem ne keto nivele punimesh, keto ujra do te orientohen per ne siperfaqe, pike shkarkimi e deklaruar me heret dhe e miratuar. Ujera te tjera me perberes elemente minerale jane dhe ujrat e rreshjeve qe kalojne nepermjet sterilit dhe mineralit duke I shplare guret gelqeror dhe nepermjet erozionit te ujit, mund te trasportojne grimca te perberjes mineralogjike. Per kete arsye , rekomandohet qe sterile dhe minerali I depozituar perkohesisht prane karrieres, apo ne vendet e autorizuara per depozitim, te rehabilitohen, te sistemohen dhe ujrat e rreshjeve te orintohen ne nje vaske dekantuese, para se te rezuljojne te kontaminuar, duhet te kryhet trajtimi fiziko-kimik i tyre.

Per monitorimin e tyre, duhet te maten elemente te tille tregues si. PH, konduktivitet /kripshmeria, Nevoja kimike per oksigjen NKO, lenda ne pezull si dhe metalet e renda

Uji do perdoret per lagien e territorit per paksimin e pluhurave gjate procesit te nxjerrjes se gurit gelqeror do sigurohet permes depozitave nga shoqeria.

Ujrat e shiut do te sistemohen permes kanaleve perimetrike dhe me pas do i bashkohen ujrave te çarjeve, debiti i te cilave varet nga reshjet atmosferike. Theksojme se ujrat nuk permbajn elemente kimike ndotes.

Zhvillimi i aktivitetit do te sjell emetime te pluhurave ne mjedis gjate shfrytezimit te karrieres,

## “VELLEZERIT HAZISLLARI” shpk

burime te tjera ndotese per ajrin nuk do te kete. Pajisjet qe do te perdoren per shfrytezimin dhe transportin e gurit gelqerore do te jene bashkohore dhe ne gjendje te mire teknike ne menyre qe te shmangen emetimet nga djegia e lendeve djegese qe ato perdorin.

Ky aktivitet do te kryet larg zonave te banuara, ne shpatin e kodres me depozitime gjeologjikete gurit gelqeror. Aktiviteti i shfrytezimit te vendburimit do te behet ne nje zone te kufizuar ne krahasim me siperfaqen dhe popullsine e rajonit. Per zhvillimin e aktivitetit nuk do perdoret toke shtese vec asaj te miratuar per shfrytezim.

Zhurmat ne fazen e ndertimit kryesisht vijne :

- nga makinerit qe do perdoren per pergatitjen e shesheve te shkalleve te shfrytezimit te karieres.

Gjate fazes se pare te ndertimit paisjet e perdorura do te jene nje eskavator qe do te hap shkallet e karieres dhe fadroma e pastrimit te sheshit .

*Makinerit dhe niveli i pranueshem i zhurmave*

<i>Lloji makinerise</i>	<i>fuqia motorike P (kw)</i>	<i>niveli pranueshem i zhurmes db</i>
<i>Eskavator me zinxhira Fadrome</i>	<i>p = 55</i>	<i>65</i>
<i>Eskavator, paisje ngritese Transportues, sonde, etj</i>	<i>p = 15</i>	<i>65</i>
<i>Matrapik ne eskvator</i>	<i>p = 15</i>	<i>66</i>

Paisjet e makinerit qe do perdoren ne kete aktivitet do plotesojne direktiven 2000/1/14/CE te Parlatmetit Evropian dhe e KE 8 maj 2000, do jene te standartit te aplikueshem ne BE per zhurmat.

*Ndikimi nga zhurmat ne fazen funksionale te aktivitetit*

Burimet e zhurmave jane ne siperfaqe. Çdo burim perhap vale zhurme. Fusha akustike qe rezulton varet nga karakteristikat e absorbimit dhe reflektimeve te te gjitha pengesave ekzistuese, ndermjet burimit dhe receptorit.

Energjia zvoglohet per gjate rruges si rezultat i absorbimit te siperfaqeve, divergjences gjeometrike dhe absorbimit atmosferik.

Program i perdorur per llogaritjen e nivelit te zhurmave merr parasysh faktori “A” – niveli i presionit te zhurmes te llogaritur

Faktori « A » perbehet nga kontribuesit qe vijojne

Niveli i fuqise se zhurmes ne drejtim te perhapjes  $L_{ne}$  drejtim te eres , llogaritet per cdo burim  $L_{ne}$  drejtim te eres =  $LW_{-} - A$

Ndikim te zhurmave do te kete gjate procesve te punes se shfrytezimit.

Niveli i zhurmave te ketyre makinerive , eshte i atij niveli qe nuk influencon si per te punesuarit dhe per banoret dhe gjallesat per rreth tij.

Niveli zhurmave nga puna e njekoheshme e makinerive ne distance 7 m nga to, eshte me i vogel se 70 dB. Duke mare parasysh shprehjen e nivelit te intensitetit akustik te nje zhurme me relacionin



e me poshtem :

$L = 10 \lg(I_1/I_0)$  ku

$L$ - Niveli akustik i zhurmes te marre ne konsiderate .

$I_1$  - Intensiteti akustik i zhurmave

$I_0$  - Intensiteti akustik i references

Vleresojme se niveli akustik i zhurmes ne rruge eshte me i ulet se aii zhurmes se nje makine qe kalon ne te, praktikisht ai eshte 40-50 dB qe i pergjigjet kushteve te nje bisede me ze normal.

Fenomene te tilla si vibracion, ndricim, nxehtesia jane te paperfillshme ne zhvillim te ketij aktiviteti ne kete objekt. Duhet theksuar qe vibracioni ne kete aktivitet nuk ndikon ne territor mbasi nuk ka objekte te te cilat ndihet influenza e lendes plasese.

Siç thame edhe me siper, zhurmat qe do te krijohen gjate procesit te punes ne objekt jane vetem ato te shkaktuara nga makinerite e shfrytezimit ,te ngarkimit e te transportit te cilat ato jane brenda normave.

Nga kryerja e aktivitetit minerar per shfrytezimin e gelqeroreve, mbetjet e ngurta do te jene mbulesa vegjetale dhe copa te gurit gelqeror.Persa I perket mbetjeve sterile ato do te depozitohen ne vendin e caktuar neprojekt (depozitat e sterileve), ketu parashikohet depozitimi i materialit te paperdorshem dhe perpunimi i tij me toke vegjetale per te mundesuar mbjelljen e bimeve dhe pemeve karakteristike te zones gjate fazes se rehabilitimit. Dherat e depozituara ne damba do te perpunohen me dhera te pasuruara me humuse, do te transportohen dhe shperndahen ne sheshet e shkalleve me trashesi mbi 20 cm dhe do te pyllezohen me bime qe riten ne zone per gjelberimin e saj. Keto sterile nuk jane ndotese per mjedisin toke sepse kane te njejten perberje mineralogjike me token ku do te depozitohen.

### **Emetimet ne ajer**

Emetimet ne ajer do te jene ato te shkalleve te karrieres, Emetimet ne ajer mund te vijne nga perhapja e pluhrave te materialit tokesor te depozituar ne sheshine karrieres , nga mjetet e transportit gjate qarkullimit ne rruge e karriere, ose ndonse ne nivele te pallogariteshme grimca te imeta nga guri gelqeror i depozituar ne karriere dhe te ekspozuara ndaj kushteve klimatrrike.

Duke qene mineral i paster , jo lehtesisht I oksidushem, nuk pritet te kete ndotje te rendesishme ne ajer.

Shkarkimet e gazrave te mjeteve motorike do te jene burime te shkarkimeve te gazeve te demshme per por jo ne nivele te larta shqetesuese.

Zhurmat jane normale per nje aktivitet te tille , por qe per distancen nga banesat, mund te jene shqetesuese, pasi perdorimi i cekiceve pneumatike shkskton zhurma te forta, lendet plasese shkaktojne vibrime dhe zhurma ne momentin e perdorimit.

Sheshi i parkimit dhe makinerite gjithashtu do te kene efekt ne peizazhin e zones. Demtimi i bimesise ndikon ne uljen e cilesise se ajerit.

### **Ndikimi ne toke**

Keto procese te shfrytezimit , ndikimin negative me te madhe e kane pikerisht ne toke. Kjo vjen si rezultat se punohet ne strukturen e thellesise se tokes dhe kryhen nderhyrje te cilat shkaktojne

hapsira boshe , por dhe ndryshime ne hidrologjiine e tokes Duhet patjeter qe gjate germimeve te sigurohet qendrushmeria e shpateve te karrieres dhe orientimi I ujerave ne rrjedhen e duhur,

Hidrologjia e ujreve nentoksore ndikon drejteperdrejte ne burimet ujerore te nje zone te afert ne kuotat e me poshteme. Ndikimi ne toke lidhet dhe me zenien perkohesisht /perfundimisht nje siperfaqe toke dhe do te demtohet shtresa biologjike e saje, pamvarsisht llojit dhe sasise se demit qe mund te shkaktohet nga depozitimi i sterilit te perhershem dhe te gurit gelqeror te perkoheshem. Ndikimi ne toke konsiston ne ndryshimin e relievit perberjes se tokes ne siperfaqene re te depozitimit , si dhe nxitje te erozionit e si rrjedhoje nevoiten te kryhen patjeter punime mbrojtese te cilat kryhen te gjitha ne siperfaqen e tokes se kerkuar per kete qellim.

### **NDIKIMI NE BIODIVERSITET**

Leja minerare e shfrytezimitsi edhe ne pjesen e zgjeruar te saj ndodhet larg zones se mbrojtur te Parkut Kombetar te Tomorrit dhe gjeo monument I objektit te shkembit i Devrijes Kjo gje eshte pasqyruar edhe ne ortofoton me poshte ku tregohen kufijte e zones dhe objekte per rreth si dhe distancat nga kufiri I lejes deri ne sejcilin objekt

Kjo zone nuk ben pjese ne zonat e ndjeshme te zonave te mbrojtura me ligj, por ky aktivitet ka ndikime.Kjo siperfaqe nuk bene pjese ne zona te mbrojtura ,nuk paraqet interes per specie e rrezikuara, pasi ndodhet ne nje zone me aktivitet te hershem minerar dhe nuk sherben si habitat strehimi e shimimi te gjallesave.Ne gjendjen qe eshte sot zona, nuk mbarte vlere te larta peisazhistike, rekreative dhe te botes shtazore pasi kjo zone ka qene dhe eshte pjeserisht ne funksion si aktivitet minerar kryesisht ne nentoke.Persa I perket bimesise ajo mund te rivendoset edhe me teper nga gjendja fillestare, kjo mund te arihet vetem me punime permirsuese duke mbjelle peme te cilat duhet te kryehen ne kuadrin e rehabilitimit te zones.

### **NDIKIMI NE MJEDISIN SOCIAL**

Ndikimi i ketij projekti ne mjedisin social, pritet te jete dhe me efekte negative dhe me efekte positive, kjo pasi zona ka nivel shume te ulet ekonomik dhe ka nevojte per rritjen e punesimit dhe hapjen e vendeve te reja te punes vecanarisht ne fushen e aktivitetit minerar.

Nga vitet e shkuara te dekadave te fundit kjo zone ka pasur aktivitet minerar dhe ne kete zone ka minatore profesioniste e me pervojte , nje pjese e mire e te cileve gjenden pa pune ose nje pjese kane emigruar per te siguruar te ardhura te mjaftueshme per te mbajtur familjet e tyre. Gjithashtu ne kete zone takat bujqesore jane te pakta dhe klima nuk eshte e favoreshme per zhvillimin e bujqesise intensive.Persa i perket kullotave , ne kete zone ka hapesira me vlere te tilla por jo ne nivele te tilla sa per te zhvilluar intensivisht kete lloj aktiviteti dhe per te siguruar te ardhura mjaftushem per te gjitha banoret.

Aktiviteti I shfrytezimit minerar , ne tersine e tije nuk duhet tu cenoje banoreve as pronen e tyre, as cilesine e jetes as tu shkaktoje shqetesime dhe stress. Ne rast se aktiviteti i perdorimit te lendeve plasese do te ndikoje ne banesat e fshatit, atehere duhet te meren masa te menjehershme , duke shperngulur banoret me kompesim te plote ose duke nderprere shfrytezimin ne ate pjese ku ka ndikim.Ne lidhje me kete duhet tekete monitorim dhe kontroll te vazhdueshem te subjektit zhvillues.



## MBETJET E PRODHUARA

Arsyeja kryesore e kerkeses s bere per zgjerim te siperfaqes se lejs eshte efekti se gjate nxjerrjes se blloqeve, jo e gjithes sasia e prodhuar eshte e qendrueshme dhe e pershtateshme per prodhim blloqesh gur gelqeror.

Nisur nga volume I madh I mbetjeve , ne project eshte parashikuar qe per depozitimin e mbetjeve te gurit te krijohen dy sheshe depozitimit ne krahun lindor te karrieres ku edhe terreni eshte I pershtateshem per mbetjet



Menaxhimi I tyre duhet te kryhet ne menyre profesionale, ne menyre te integruar ,duke u rehabilituar dhe sistemuar ne menyre te vazhdushme , me qellim qe te mos shkaktoje perhapje te elementeve ndotes per mjedisin. Per kete qellim subjekti ka hartuar nje project per rehabilitimin e sterileve te prodhuara,por duhet te zbatohet plotesisht dhe sipas te gjitha etapave te ecurise se aktivitetit te xhfrtezimit.

Sasia e mbetjeve sterile, kerkon nje menaxhim te kujdesshem dhe te sigurte, cdo veprim i menaxhimit te tyre te kryhet ne perputhje me ligjin Nr 1463,date 22/09/2011 PER miratimin e kerkeseve per menaxhimin e mbetjeve inerte dhe VKM Nr .452 date 11/07/2012 Per landfillet e mbetjeve.

**Teknologjia dhe teknika te tjera te propozuara per parandalimin dhe shkaktimin ose, kur kjo nuk eshte e mundur ,per pakesimin e shkaktimeve nga istalin vecanarisht duke zbatuar teknikat me te mira te disponueshme,.**

**Masat e propozuara per mbrotjen e mjedisit nga secili ndikim negative**

**“VELLEZERIT HAZISLLARI” shpk**

<b>Rekomandime per zbutjen e ndikimeve</b>	
<b>Tokat</b>	
Perdorimi I tokes	Kryerja e aktivitetit Brenda koordinatave te dhena ne relacion. Respektimi I kushteve teknike dhe standarteve
<b>Erozioni</b>	
Mbrojtja nga erozioni	Zbatimi rigoroz i masave teknike per operimin e punes per shfrytezimin e kromit ,te objekti minerar.  Ndertimi i skarpave me pjerresine e duhur, sipas relacionit teknik  Ndertimi i rrjetit te drenazhimit te ujrave te shiut  Krijimi i tarracave ,me bazament te qendrueshem dhe hapesire te mjaftueshme per levizjen e lire te mjeteve dhe punonjesve  Mbjellja e fidanave paralelisht me shfrytezimin e karrieres,me qellim mbrojtjen ekompaktesis se tokes
<b>Biodiversiteti</b>	
Vegjetacioni Dentimipotencial vegjetacionit	Zbatimi i rregullores se mbrendeshme , duke respektuar masat teknike .  Punime me mbrojtje mbrenda objektit , lagjja e tokes  .Mos cenimi i teritorreve bujqesore kufitare. Mirnbajtja e kurores se pemeve dhe bimesise se mjedisit ne perdorim nga shoqeria.  Mbjellja e fidaneve te rinj ,pergjate rruges qe ben te mundur hyrjen per ne object.
<b>Fauna</b>	
Shqetesimi I specieve , dentimi a ksiental I tyre	Oficeri i sigurise ka per detyre shpernguljen e cdo specie qe jeton mbrenda zones se projektit si dhe trajtimin e tyre tek veterineri ne rast aksidentesh.
<b>Cilesia e ajrit</b>	
Ritja e emetimeve ne ajer nga xhfrytezimi I objektit minerar dhe djegja e	Mjete me kolaudim OPTIMAL. Pjese kembimi rezerve mbrenda objektit per raste emergjente.  Plan veprimi ne raste rrjedhjesh.



**“VELLEZERIT HAZISLLARI” shpk**

<p>karburantit te automjeteve ngarkim- shkarkimit</p>	<p>Perdorimi eficient i mjeteve motorrike.                      Perdorimi i karburantit cilesor.                      Pastrim periodik i objektit te zones ne shfrytezim dhe mjeteve te punes.                      Sperkatja periodike e sheshit dhe sperkatja me rrjeta uji.</p>
<p><b>Sistemi I drenazhimit</b></p>	
<p>Sistemi I drenazhimit</p>	<p>Ndertimi i sistemit te drenazhimit te ujerave te shiut dhe bashkimi i tyre ne nje kolektor te perbashket ,ku do te realizohet edhe dekantimi i sterileve dhe ujrave te turbullta, ne vasken e dekantimit te perbashket dhe riciklimi , riperdorimi i ujerave me qellim mirembajtjen e mjediseve te gjelberta.</p>
<p><b>Mbejet</b></p>	
<p>Shtimi I mbetjeve nga aktiviteti human I punonjesve qe do te operojne ne object.</p>	<p>Vendosja e konteniervave, diferencimi i mbetjeve sipas fraksioneve te gjeneruara dhe transportimi periodic i tyre ne vendepozitim me te afert te caktuar nga njesia vendore                      Vend grumbullim i diferencuar.                      Riciklim.                      Asgjesimi i mbetjeve nga kompani te licensuara                      Rikuperim.                      Riciklim dhe Riperdorim ne maksimum i mbetjeve inerte.</p>
<p>Ujrat e ndotura urbane</p>	<p>Grope e perkoheshme septike                      Minimizimi i konsumit te ujit.</p>
<p><b>Zhurmat</b></p>	
<p>Rritja e nivelit te zhurmave nga impiantidhe nga levizja e automjeteve</p>	<p>Perdorimi i mjeteve te kolauduara                      Perdorimi i lendeve plasese ne menyre te kontrolluar.                      Perdorimi i mjeteve te punes dhe te transportit gjate orareve te pershtateshme.                      Perdorim i linjes mbrenda orareve te caktuara, nga rregullorja e punes.                      Perdorimi i mjeteve mbrojtese nga punonjesit.kufje per mbrotjen e aparatit te degjimit.</p>
<p><b>Trafiku rrogor</b></p>	

**“VELLEZERIT HAZISLLARI” shpk**

<p>Trafiku rrugor Rritje e flukesit te qarkullimit te automjeteve.</p>	<p>Levizshmeria do te studiohet te kryhet ne oraret ku shmanget piku i trafikut. Mjetet e transportit do te levizin mbrenda normave te lejuara te shpejtesise, referuar kodit shqipetar rrugor.</p>
--	---

**ALTERNATIVAT NE LIDHJE ME ZGJEDHJEN E VENDIT TE INSTALIMIT DHE TEKNOLOGJINE E PERDORUR.**

Shoqeria “VELLEZERIT HAZISLLARI sh.p.k , prej disa vitesh zhvillon aktivitet shfrytezimi per mineral gure gelqeror ne zone , I licensuar me lejen minerare Nr. 1656, date 05.04.2013 dhe lejen Mjedisore PN-5911-07-2013 date 03.03.2023 Kn. 23, Nr. 1669 prot, Nr. I identifikimit te lejes, 4408. Edhe pjesa e miratuar e siperfaqe per zgjerim ndodhet ne te njetin vend dhe nuk lind alternative per perzgjedhjen e vendit te instalimit

**MASA TE TJERA TE PLANIFIKUARA NE PERPUTHJE ME PARIMET E PERGJITHESHME QE IRREGULLOJNE DETYRIMET THEMELORE TE OPERATORIT**

Per plotesimin e kerkesave te mjedisit ,te rregulloreve te sigurimit teknik dhe te miremenaxhimin te aktivitetit ,gjate procesit te shfrytezimit per mbrotjen nga zhurmat nga pluhuri , gazerat ne miniere si dhe te komunitetit te zones , me qellim mbrojtjen e Mjedisit , reduktimin e sasise se emetuar te CO2,No2, So2 dhe PM2 .5.5 dhe PM10, ne atmosphere,perdorimin energjise me eficence ,subjekti ka hartuar .Programin e permirsimit te Operimit te Proceseve Teknike te punes sipas termave te me poshteme.

Programi I permirsimit te operimit mbeshetet ne keto parime te zbatueshme

Cfare	Masat	Kush I zbaton
<p><b>Parandalim</b></p>	<p>-PERZGJEDHJA DHE TRAJTIMI I PERSONELIT per menyren e veprimit gjate shfrytezimit ,dhe perdorimit te teknologjise. -Zbatimi rigoroz i sigurimit teknik gjate punes dhe nderprerjes se saj ne raste avarie. Monotorim I te gjitha aparateve sinjalizuese te sigurise dhe rrjetit elektrik. -Tokezimi dhe rrufe pritese ,ne te gjithe instalimet per te shmangur aksidente me pasoje ne mjedis. -Paisjet dhe aparaturat do mbahen gjithmon te fikura ,kur nuk ka aktivitet shfrytezimi. -Mbajtja gjithmon fikur e autumjeteve gjate procesit te ngarkimit dhe ruajtja e distances se sigurise ,gjate operimit te punes nga punonjesit qe kryjne sherbimin e kerkuar.</p>	<p>Investitori Drejtuesi teknik dhe punonjesit</p>



**“VELLEZERIT HAZISLLARI” shpk**

	<p>-Mbajtja e paisjeve te nevojshme ,nga punonjesit per operimin e punes si.doreza, kepuce dhe veshje gome,dhe metalike,size per mbrojtjen e syve,maska kundra gazeve dhe pluhrave ,gjate punes ne karriere.</p> <p>-Kapja dhe pastrami i menjehershem ne rast derdhjesh te lubrifikanteve dhe grubullimi i tyre ne kantier ,fuci te mbyllura hermetikisht me qellim asgjesimin e tyre perfundimtar nga kompanite e nenkontraktuara.</p> <p>-Grubullimi ,diferencimi dhe transportimi I mbetjeve te ngurta urbane cdo dite ne fund te procesit te punes ne kontenieret e vendosur nga Njesia Vendore.</p> <p>-Lyerja e ambjeteve te punes ,zyra ,magazine dhe paisjeve me boje kundra ndryshkut cdo 2 vite sipas nje program te vecante , me qellim mbrojtejen ngakorrodimi.</p> <p>-Testimi paraprak i gjithe teknologjise ,instalimeve dhe rrjetit elektrik,</p> <p>-Sistemimi i sheshit te depozitimit te kromit,dherave ,pastrami periodic, I rrjetit te drenazhimit te ujerave te shiut dhe mirembajtja e pemeve.</p> <p>-Shfrytezimi i mineralit ,mbrenda kordinatave dhe sipas sasise se dhene ne lejen minerale.</p> <p>-Rehabilitimi i karieres paralelisht me shfrytezimin e saj, me qellim mbrojtjen nga erozioni.</p> <p>-Kolaudimi periodic i mjeteve te transportit dhe impiantit te instaluar.</p> <p>-Testimi paraprak i gjithe teknologjise, instalimeve dhe rrjetit elektrik.</p> <p>-Pastrimi periodic i vendit te depozitimit te lendes se pare, pastrami periodic i rrjetit te drenazhimit te ujerave teknologjike, te pastrimit dhe te shiut,si dhe mirembajtja e pemeve.</p> <p>-Kolaudimi periodic i mjeteve te transportit dhe impiantit te instaluar.</p> <p>-Monitorimi periodic i parametrave mjedisor dhe regjistrimi i te dhenave ne regjistrin e shoqerise.-</p>	
<p><b>Kontrolli</b></p>	<p>Pastrimi i sheshit ku zhvillohet aktiviteti dhe atij te levizjes se automjeteve.</p> <p>-Kontroll i automatizuar i te gjithe linjes se instalimit, nepermjet programeve inxhinjerike.</p>	<p>Investitori Drejtuesi teknik dhe punonjesit</p>

**“VELLEZERIT HAZISLLARI” shpk**

	<p>-Pastrimi i rjetit te drenazhimit te ujerave te shiut pergjate sheshit ku zhvillohet aktiviteti,</p> <p>-Vezhgimi dhe kolaudimi i vazhdueshem i te gjithë teknologjise dhe instalimit te projektit.</p> <p>-Diferecimi i mbetjeve sipas rrymave specifike qe gjenerohen nga aktiviteti i perditeshem i punonjesve ne teritorin e xhfrytezimit dhe fraksionimit te gurit gelqeror.</p> <p>Monotorim i te gjithë parametrave mjedisor dhe regjistrimi i te dhenave ne regjistrin e shoqerise.</p> <p>-Sigurimi i te gjithë paisjeve te nevojshme per riparim ,pastrimin dhe nderhyrje ne rast emergjensash.</p> <p>-Trajtimi periodic i punonjesve dhe njohja e tyre me planin e ndihmes se shpejte dhe planin e perballimit te emergjencave.te ndryshme.</p>	
<p>Nderhyrje</p>	<p>Riparim i menjehershem idefekteve dhe avarive teknologjike</p> <p>-Mobilizim i menjehershem I stafit dhe mjeteve tefikjes se zjarit.</p> <p>-Kolaudimi dhe sherbimi i paisjeve/aparatura nga eksperte te licensuar,cdo fillim viti.</p> <p>-Kapja ,asgjesim i menjehershem ne rastet e derdhjeve te lubrifikanteve dhe pastrami i menjehershem te ambjentit te punes me detergjente te posacem, qe mund te gjenerohen nga automjetet qe kryjne kete sherbim.</p> <p>-Zevendesimi imenjehershem te pjeseve te paisjeve /aparaturave dhe mjeteve te punes, ne rastin e avarivete mundeshme.</p> <p>-Rigjenerim i ambjentit dentuar</p> <p>-Ne rastet e avarive te ndryshme do njoftohet i gjithë stafi i punonjesve dhe klientet qe ndodhen aty me qellim sigurimin e jetes se tyre dhe nderhyrjen per sigurimin e automjeteve dhe paisjeve kryesore.</p> <p>-Reduktimi i sasise se ujerave te perdorura per qellime sanitare si dhe ne rastet e kontaminimit me mbetje te rezikeshme , izolimi ne nje kontenier te poscem dhe te izoluar hermetikisht.</p> <p>-Kapja dhe trajtimi mjeksor i faunes se eger, njoftimi i organeve kopetetnte, per rastet e mundeshme.</p>	<p>Personeli dhe organet shteterore te specializuara</p>



**“VELLEZERIT HAZISLLARI” shpk**

	<p>-Paisja e zones se shfrytezuar me sinjalistiken e nevojshme dhe shenjat dalluse ne rastet e rezikut te mundeshem, per operimin normal te punes ne karriere.</p> <p>-Njoftim i menjehershem i automjeteve dhe njesife te specializuara ne rast emergjencash, zjarrfikese autoabulanca etj.</p> <p>-Rrethimi i perimetrit te teritorit ne shfrytezim me gardh me lartesi 1.5 m per te parandaluar futjen ne te te bagetive te fshatit apo kafshite te egra.</p>	
Administrimi	Perdorimi dhe ruajtja me pergjegjesi i te gjithë zones, instalimeve, infrastructures dhe mjeteve te pershkruara me siper.	

**Raportimi i masave te ndermara per programin e permirsimit te operimit**

Raportimi I masave qe do te ndermeren ne objektin ku ndodhet galleria ,do te kryhen nga subjekti sipas nje kalendari dhe regjistri te vecante, I cili do te drejtohet nga nje drejtues teknik I punes ne impiante dhe do te raportohet prane Agjensise Kombetare te Mjedisit, me miratimin e perfaqesuesit ligjor z ARION HAZISLLARI

Masa te tjera lehtesuese ,per funksionimin eficient dhe te sigurte te punes ne karriere.

-Te zbatohet projekti rehabilitimit te karrieres per te krijuar nje pamje estetike dhe te integruar me elementet e zones.

-Te mirembahen mjediset e gjelberuara ne menyre te perhershme dhe te mbillen bime decorative ne kushtet artificial per te rritur koficentin e gjelberimit.

-Te shmanget ne maksimum perdorimi i mjeteve te transportit kur nuk eshte e nevojshme dhe te reduktohen zhurmat ne oret e vona.

-Te kryhet lagja e siperfaqes se germuar ,sheshit te depozitimit te materialit si dhe te rrugeve komunikuese.

-Te kryhet rethimi i objektit ne shfrytezim dhe te vendosen tabela paralajmeruese per rreziqet per kalimtare dhe punonjesit.

-Te kryhet larja e gomave te automjeteve dhe mbulimi I tyre para daljes ne rruget e asfaltuara te zones.

-Te reduktohet qarkullimi ne oret e pikut te trafikut , per te mos krijuar trafik te renduar ne zone.

-Te mos perdoren borite e mjeteve ne qendrat e banuara , dhe qarkullimi te kryhet me shpejtesi te ulet.

-Te vendosen kontenier per mbajtjen paster te ambienteve.nga mbetjet urbane per numrin e punonjesve.

-Investitori te respektoje detyrimet e vendosura ne Lejen Mjedisore te ndryshuar qe do te miratohet nga AKM.

Subjekti te respektoje te gjitha masat e percaktuara raportin e Formularin eKerkeses Tipi B.

## “VELLEZERIT HAZISLLARI” shpk

-Subjekti te jete ne dijani dhe te azhornohet per kuadrin ligjor per mjedisin dhe ndryshimeve te tije.

-Subjekti te respektoje dhe te zbatoje kushtet teknike ne object per mbrotjen nga zjarri dhe te krijojte infrastrukturen e nevojshme per zjarrfikset.

-Te kryhet monitorimi i mjedisit sipas ligjeve ne fuqi.

-Si rezultat i realizimit te projektit nuk do te absorbohen ndikime te rendesishme mjedisore .sociale ne shendetin e njerezve .Per pasoje ndikimet e parashikuara mund te minimizohen duke zbatuar masat e permendura me siper.

-Nga analiza per identifikimin e ndikimeve rezulton se ndikimi do te jete i drejtperdrejte, i shkaktuar vetem nga shfrytezimi I objektit.

-Eshte detyre e zbatueseve te projektit te integrojne elementet e domosdoshem te propozuara per parandalimin ,minimizimin dhe eleminimin e ndikimeve negativr ne mjedis ne shendet dhe aspektin social.

-Eshte detyre e njesise administrative vendore gjithashtu te zbatoje rigorozisht detyrimet e percaktuara per te garantuar mbrotjen e mjedisit dhe shendetit.

- Eshte detyre e te gjithe kontraktoreve e nenkontraktoreve te ndryshim si gjat fazes se shfrytezimit te zbatojne me kujdes detyrimet perkatese te parashikuar me siper.

-Nga analiza per identifikimin e ndikimeve rezulton se ndikimi do jete i derperdrejte ,i shkaktuar vetem nga shfrytezimi i objektit.

-Eshte detyre e zbatuesve te projektit te integrojne elementet e domosdoshem te propozuar per parandalimin ,minimizimin dhe eleminimin e ndikimeve negative ne mjedis ,shendet dhe aspektin social.

Gjate ushtrimit te aktivitetit te tij ,subjekti i licensuar do kryej cdo vit proceset e meposhteme.

1- Sistemimin perfundimtare te shfrytezimit duke respektuar parametrat gjeomekanike dhe gjoemetrike te tyre.

2 -Lenien e brezave mbrotjes midis kufinjave te zones se shfrytezimit dhe siperfaqes tjeter, jashte kufirit te zones.

3- Krijimin e kushteve te pershtateshme per mbjelljen dhe kultivimin e bimeve dhe pemeve te ndryshme locale.

4- Mbjelljen e siperfaqeve me bime e peme , kryesisht me pisha dhe bime te tjera ,te cilat jane karakteristike per zonen.

### **Masa lehtesuese te tjera te kerkuara**

-Percaktimi i vend-parkimit te automjeteve si dhe paisja e vend parkimeve me sinjalistiken perkatese.

Argjinatura e karrieres do mbrohet gjate gjithe perimetrit te zones te shfrytezimit me prita te gjalla me bimesi autoktone.

Subjekti te kryje aktivitetin per shfrytezimin e mineralit vetem mbrenda kordinatave te dhena ne relacionin teknik te percaktuara nga MEI.



-Masa e dheut dhe sterilet te gjeneruara nga operacionet e germimit ,do te sistemohet ne nje vend te caktuar dhe te ruhet ruhet per qellimin e rehabilitimit te karieres.Rehabilitimi do filloj paralelisht me shfrytezimin e saj.

-Do kontrollohen kushtet teknike te mjeteve te punes ne menyre periodike per te evituar, parandaluar rrjedhjet e lubrifikanteve dhe hidrokarbureve ne mjedis, emetimin e gazeve dhe zhurmave te teperta te shkaktuar nga avari te mundeshme teknike te mjeteve,

-Shfrytezimi do behet ne menyre te tille qe te shmange ne maksimum demtimin e burimeve ujore, devijim e rrymave ujore,erozionin dhe demtimin e zonave perreth.

-Veglat e punes qe sherbejne per procese te ndryshme do te zevendesohen me te reja,sipas jetegjatesise se tyre dhe eficences qe kane ne krytjen e operacioneve per nxjerjen e gurit gelqeror.

-Ambienti i zyrave dhe paisjet/mjet ne zonen e shfrytezuar do te lyhet periodikisht me boje higjenike dhe antikorrozive ,me qellim plotesimin e kushteve Higjeno –Sanitare.

-Do te behet menazhimi i mbetjeve te ngurta , te cilat do te jene, lende te amballazheve ,leter-kartona, qelqe, alumina, metale te ndryshme ,si dhe lende organike te prodhuara nga punonjesit dhe klientat ,ku keto mbetje do te transportohen rregullisht ne vendin e caktuar nga njesia Vendore ,ku firma do te mare masa per menaxhimin e ketyre mbetjeve te ngurta,do te vendosen ne kosha selective sipas rrymave specifike te mbetjeve,ku do te jete nje sasi prej 0.3kg/dite per person.

-Do te behet pastrami periodic i rrjetit te drenazhimit te ujit te shiut ose i mjedisit perreth drejte mjdisëve te gjelberuara , nje mundesi e mire dhe per vaditje dhe shmangie te derdhjes se tyre ne mjedis si dhe shmangie e ujit te pijeshem per vaditje.Mjedisit i gjelberuar do te jete nen kujdesin e personelit qedo punesohet vetem per punimet agro mjedisore te nevojshme.

-Transporti i mineralit do te behet me mjete te pastra nga balta ,gomat e automjeteve do te pastrohen para daljes ne rruge te asfaltuar, gjate transportit mjetet transportuese te mbulohen me mbulesa te cilat parandalojne rrjedhjen e mineralit ne rruge dhe krijimin e pluhrave.

-Zona ku do te realizohen punimet per shfrytezimin e gurit gelqeror do te rrethohet me qellim per te shmangur hyrjen e paautorizuara te individeve dhe faunes se zones perreth.

-Do te ndertohet sistemi i drenazhimit dhe levizjes se ujerave te shiut.

-Per te shmangur ndotjen e ujerave nentoksore dhe siperfaqesore nga ujerave te Ndotura Teknologjike dhe Urbane te kesaj zone do te realizohet lidhja me vasken e dekantimit e e cila ben pastrimin e ujerave teknologjike. Ujerat grumbullohen nepermjet sistemit te drenazhimiti cili e pershkron te gjithë siperfaqen e sheshit dhe me rrjedhje te lire ujerat drejtohen per nga vaskat e dekantimit ,me pas ujerat e pastra shkarkohen ne rrjetin e drenazhimit te zones.

-Do te behet trajtimi periodic i punonjesve mbi kushtet e sigurimit teknik gjate operimit te ,dhe t kualifikohen stafi pergjegjes per operimin e punes.

-Rreziku ne shendet dhe masat per zbutjen e tij, masat e sigurimit teknik.

Rreziku ne mjedis ne shfrytezimin e karieres eshte present si ne nxjerjen e materialit dhe ne ngarkim dhe ne transportin e tij. Ashtu sic eshte permendur ne raportin gjeologo-minerar se drejtusi teknik i karieres duhet te jete Ing miniere ose Ing gjeolog I cili do te beje vashdimisht insruksion teknik te punetoreve.

Nje medode efikase mbetet trajnimi teorik jo me shume se tre jave dhe trajnimi ne pune .

Si trajnim ne pune keshillohet te punohet ne mbikqyrje jo me pak se nje jave ne te gjitha proceset e transportit.

Per evidentimin e efektit te zhurmave ne punonjesit e karieres gjate operacioneve qe gjenerojne zhurma te larta sic jane percaktuar ne pjesen ku trajtohen ato eshte i nevojshem perdorimi i kapjes te zhurmes.

Per reagimin e menjehershem ndaj aksidenteve te mundeshme humane, kariera do te kete edhe nje ambient te mbyllur te konsideruar si zyre ku do te mbahet kutia e ndihmes se shpejte dhe do te vendosen mjetet personale te punonjeseve .Celsat e ketij ambient do te ruhen me kujdes dhe njekohesisht do te jene ne dipozicion te kujdo qe nevoitet ne cdo ore te dites.

Per uljen e rrezikut te aksidentimit te banoreve nga mjetete transportit ne rruge buze fshatit shpejtesia e mjeteve te mos kaloje 20/km ne ore.

### **Sigurimi teknik ne proceset e punes**

Zbatimi I normave te rregullores se teknikes se sigurimit

Gjate ushtrimit te aktivitetit minerar subjekti duhet te mbaje parasysh qe problemet e sigurimit teknik dhe te mbrojtjes ne pune jane me te rendesishmet dhe me te mprehtat dhe kerkojne vleresim serioz.

Para se gjithash ne te gjitha operacionet do te punesohen specialist me experience pune ne kryerjen e proceseve te ndryshme te karakterit minerar dhe perdorimit te instalimeve.Drejtuesi teknik ipunimeve para fillimit te punes do te sbatoje rregullat dhe normat e percaktuara ne Rregulloren e teknikes se Sigurimit per Minierat dhe karirat te Vitit 1999 te hartuar nga Insituti I Teknologjise Nxjeresë dhe Perpunuëse te Minierave te miratuar me urdher te Ministrit Nr 132 date 07/04/1999, mbeshtetur ne nenin 17 te Ligjit minerar Shqipetar Nr 10304 date 15/07/2010.

Rregullorja e Teknikes se Sigurimit ,nga ana e drejtuesit teknik te punimeve dhe subjektit, do te zbatohet ne cdo process pune te percaktuar ne plan organizimin e kryrjes se punimeve te hartuar nga ai dhe te miratuar nga drejtuesit e firmes.

Plan organizimi i punimeve do te hartohet para fillimit te punimeve,

Drejtuesi teknik i punimeve ose personi i ngarkuar do te beje kontrollin teknik dhe azhornimin e sakte te punimeve minerare te cdo lloj per te cilat subjekti ka mare licence.

Rradha e kryrjes do te percaktohet hollesisht ne planin e masave tekniko organizative dhe do te miratohet nga perfaqesuesi ligjor i shoqerise. Ne kete plan tekniko organizativ masat e teknikes se sigurimit do te zene vendin kryesor.

Drejtuesi teknik i punimeve do te kryje instruketime te rregullta mujore e tre mujore ,ku do te trajtohen tem ate vecanta per te gjitha profesionet.

Punonjesit qe do te punojne ne karire hapjen e puseve te sondes apo per berjen e minave kontrollin e shpateve te shkalleve ,shesheve te ngarkimit ,rrugeve te transportit dhe zjarrmetaret direct ose te nenkontraktuar do te testohen cdo tremujor kundrejt firmes..

Kujdes i vecante do te tregohet ne krijimin e kushteve te punes , pastrimit te shesheve te shkalleve ,shesheve te ngarkimit ,rrugeve te transportit ,krefjes dhe sakrifikimit te shpateve te shkalleve te punes ,nenshkalleve etj.

Do te zbatohet nje regjim i rrepte ne aplikimin e pasaportave teknike te punimeve me lende plasese ,gjate kryrjes se punimeve minerare qe do te sherbejne per rrezimin e shkembtit ne variantin me



## **“VELLEZERIT HAZISLLARI” shpk**

dhoma minash, te parashikuara ne pasaportat e hartuara paraprakisht nga drejtuesi teknik I punimeve dhe miratuar nga drejtuesi i subjektit.

Do te zbatohet nje rregjim i repte ne aplikimin e pasaportave teknike te punimeve te transportit te mbrendeshem nga shkalla ne shkalle

Kujdes i vecante i kushtohet ruajtjes dhe mbrojtjes se mjedisit te zones.

Detyrimet e punedhensit.

Punedhensi vete ose nepermjet drejtuesit teknik qe ka te punesuar ,duhet tu beje te ditur punemaresve.

Procesin e operacioneve ne tersi dhe te punes ne secilin prej instalimeve ku punon.

Paisjet dhe makinerite qe perdoren ne object per aktivitetin e prodhimit te betonit.

Shkaqet e aksidenteve dhe masat dhe per menjanimin e tyre.

Rregulloret e sigurimit teknik dhe te mbrojtjes ne pune ne Republikën e Shqipërisë ,aktet ligjore dhe udhezimet ne zbatim te tyre , te leshuara nga digasteret qe lidhen me to.

Rregullat e sigurimit teknik qe lidhen me frontin e punes ,makinerite dhe profesionin qe kryen sipermarsi si individ per mbrojtjen e vetes dhe punonjesve te tjere.

Rregullat e pergjithshme te sigurimit teknik ne impiante dhe sheshin e punes ,per tu mbrojtur a makinerite ,rymes elektrike ,shkarkesat atmosferike,etj.

Ndimen e pare shendetsore.

Istruketimi paraprak dhe periodic I punonjesve,dokumentohet sipas formalitetit te percaktuar ne rregulloren e sigurimit teknik.

Ndalohet riparimi I avarive dhe punimeve te tjera kur makinerite jane ne levizje/process pune.

Para se te fillohet nga puna behet kontrolli I frontit te punes ,gjendja teknike e makinerive /paisjeve etj.

### **Detyrimet e punemarsit.**

Detyrimet kryesore jane

1 Tenjohe rregulloren e sigurimit teknik dhe te mbrojtjes ne pune te leshuar nga INSPEKTORATI I SIGURIMIT TEKNIK DHE Inspektorati i punes dhe ti zbatoje ato ne pune

2 Te dije mire shkaqet e mundeshme te aksidenteve per cdo process pune

3 Te siguroje veten dhe punonjesit e tjere gjate te punes ne zbatim

4 Kur konstaton shenje ten je avarie te mundeshme qe eshte burim aksidenti ,ne rradhe te pare te mare masa per per eliminimin e saj , nderkohe lajmeron gjithe punonjesit per rrezikun dh eve ne dijani drejtuesin teknik /perfaqesuesin ligjor te shoqerise

5 Te perdoren mjetet e punes individuale ne pune si .kapele ,doreza ,maskat e mbrojtjes nga pluhuri ,gazrat dhe tapa veshi per zhurmat, uniform ate vecanta etj

6 Te kete njohuri te mjaftueshme per ndihmen e shpejte

## **MONITORIMI I PLANIFIKUAR I SHKARKIMEVE NGA INSTALIMI**

### **Qellimet e monitorimit mjedisor**

Monitorimi per parametrin qe na intereson behet nepermjet matjeve te perseritura ,qe meren me nje frekuence te mjaftueshme ,per te beret e mundur vlersimin se mjedisit dhe ndryshimeve te tije ne kohe.

Qellimi i monitorimit mjedisor pastrim, larje te kontenierva eshte qe te siguroj te dhena ,nepermjet te cilave te vleresohet ne se zhvillimi i veprimtarise eshte ne perputhje me ligjet dhe standartet mjedisore qe lidhen me te .per te vlersuar shkallen e ndikimit ne se ka , si dhe per te vlersuar performance mjedisore te menaxhimit te saj ne kuader te permirsimit te vashdueshem.

### **Objektivat e Monitorimit**

Te krahasoj cilesine dhe gjendjen e mjedisit para fillimit te aktivitetit me ate gjate funksionimit te instalimeve.

Te monitoroj emetimet ne se ka ne te gjithë fazat e zhvillimeve te projektit ne perputhje me normat dhe standartet ligjore te Shqiperise dhe BE.

Te percaktoj nese ndryshimet e mundeshme mjedisore jane si rezultat I zhvillimeve te aktiviteteve qe kryhen ne rajon ku kryhet objekti ku jane instaluar impianti per pastrim,larje te kontenierva dhe ne se ka lidhje dhe impakte cumulative me aktivitetin e propozuar.

Per te percaktuar afatgjate ,ne se ka.

Per te percaktuar zgjatjen e kthimit ne normalitet te cilesise se mjedisit ne rajon ,ne rast kur vleresohet se ka ndikime dhe impakte ne te.

Te krijoj nje arkive regjister te cilesise se mjedisit ,nje baze te dhenash qe do tem und te perdoret ne te ardhemen.

Per te garantuar pershtatshmerine e nje objekti mjedisor per tu perdorur per qellim te caktuar.

### **Plani Monitorimeve Mjedisore**

Monitorimi i burimeve natyrorore, ajrit, ujit, shkarkimeve ,etj, kryhet sipas disa kriterëve shkencore persa i perket vrojttimeve , mbledhjes dhe analizes se mostrave .Ai synon ne mbledhjen e te dhenave per te vrojtuar e parashikuar rolin e per te vrojtuar dhe parashikuar rolin e faktorit njeri dhe natyror ne ndryshimet e mjedisit ,ku ai eshte aktiv.

Monitorimii cilsise se mjedisit mbetet nje nder ceshtjet paresore.Monitorimi eshte procesi I zbulimit te ndryshimeve nese do te ndodhin ,percaktimit te drejtimit dhe I matjes se shtrirjes se tyre.Procesi i monitorimit do te perqendrohet ne gjithë fazat e zhvillimit te projektit dhe fokusohet ne aktivite qe gjenerojne ndikime negative ne mjedis ne efektet e ketyre ndikimeve dhe ne zbatimin e masave per zbutjen e tyre.

Monitorimi do te kryhet nga vete investitori dhe ne rast te pamundesise teknike per realizimin e tyre do te kerkohet bashkpunim i subjekteve te specializuara per fushat perkatese.Verifikimi I monitorimit apo auditimit do te organizohen nga institucionet administrative si AKM-ja,Ministria e Turizmit ,ISHMPUT,MIE etj.

Monitorimi eshte detyre e investitorit per pikat c1,c2,c5,c6,c7c8 te ligjit Per monitorimet e mjedisit ne Republiken e Shqiperise kreu III, pika 10.



## **PLANI I MONITORIMIT MJEDISOR ESHTË I INKORPORUAR NE PROJEKT DHE PËRFSHIN INSPEKTIME DHE RAPORTIME RUTINE.**

Me poshte do te paraqesim disa monitorime qe do te realizohen per treguesit e trycnise ne mjedis qe jane detyre e investitorit ku ai do te bashkepunoj me instancat perkatese.

### Monitorimi i cilesise se ujit

Monitorimi gjate operimit te aktivitetit ,duhet bere ne zonat qe ka vendosur supervizori.Monitorimi fillestar i cilesise se ujit rekomandohet ne zona me burimet me te medha te ndotjes potenciale te ujit.Rekomandohet matja e grimcave ne suspense MES, kerkesa biologjike per oksigjen NBO5,konduktiviteti dhe coliformet fekale. Frekuenca e monitorimeve do te percaktohet nga specialistet e lejeve te mjedisit dhe do te kontrollohen inspektoret e mjedisit gjate operimit te punes.

### Monitorimi i cilesise se ajerit

Monitorimi i cilesise se ajerit duhet te behet ne zonat qe ka vendosur supervizori ,mbreda zones qe do te ushtrohet ndikimi. Monitorimi me aparate per ndotesit e ajrit,pervec grimcave totale ne suspense nuk konsiderohet e justifikueshme ne kushtet ekzistuese te ambjentit ,sepse nuk ka impakte te rendesishme ne kete project.

Masat e sigurise per monitorim shtese me kerkese te supervizorit do te specifikohen ne se hasen rrethana te paparashikuara.

### Monitorimi i zhurmave

Operimi i paisjeve dhe makinerive gjate gjithë procesit, kerkon te monitorohet niveli I zhurmave ,i cili nuk duhet te kaloje nivelet e caktuara.bNdotja akustike ne mjediset e punes eshte paresore per shoqerine ,sepse jell uljen e produktivitetit te punonjesve dhe rritje te stresit.

Investitori do te realizoje monitorim me aparatura ,njhere perpara fillimit te punimeve ,per te vendosur drejtimet kryesore te impakteve qe do te maten. Monitorimi i zhurmave do te kerkohet vetem aty ku kohezgatja e potencialeve te ndikimeve dhe receptoreve e ndjeshem te justifikoj kete monitorim.

Programi i monitorimit do te perdoret per te verifikuar qe te gjitha ndotjet e mundeshme qe do ti shkatohen mjedisit nga funksionimi ne kete aktivitet. Investitori do te monitoroje vetem pikat ,per te cilat ai ndikon mbi to ,pikat do te percaktohen nga organet kopetente,si dhe i dergojne keto te dhena ne Agjensine Kombetare te Mjedisit te pakten dy here ne vit,sipas legjislacionit perkates.Keto te dhena do te vihen ne dispozicion te inspektoreve te mjedisit gjate inspektimit te tyre.

Realizimi I objektivave dhe treguesve te priteshte parashikuar ne project do te varet nga respektimi I te gjitha treguesve te percaktuar. KONTROLLI ,MONITORIMI dhe PERMIRESIM I vazhdueshem, sipas kushteve te shfrytezimit te krijuar gjate aktivitetit, do te coje perfundimisht ne perfitimin e pamjeve te parashikuar ne project me siperfaqe te sistemuar dhe gjelberuar, si dhe me nje ambjent sherbimi te mirmenaxhuar duke menduar per brezat pasardhes.



**Informacion per kohezgjatjen e mundshme te ndikimeve negative te identifikuara**

Gjate fazes normale te operimit te projektit nuk do te kete emetime te gazeve, lengjeve, mbetjeve toksike, helme te ndryshme dhe substanca te tjera te demshme, te cilat mund te ndikojne negativisht ne shendetin e punonjesve, banoreve dhe mjedisin perreth, floren dhe faunen e zones, burimet ujore. Shfrytezimi gurit gelqeror me kariere eshte nje proces i thjeshte pune me nxjerrje te blloqeve, ngarkim te prodhimit me eskavator dhe transport me kamione. Meqenese nuk do te perdoren ne procesin e shfrytezimit lende te demshme, nuk do te kete shkarkime te lendeve kimike te demshme per mjedisin ne ajer, toke dhe uje. Siperfaqja qe do t'i nenshtrohet shfrytezimit nuk eshte toke bujqesore produktive. Ushtrimi i aktivitetit ne kete siperfaqe nuk ndikon negativisht ne cilesine dhe sasine e tokes bujqesore. Tokat bujqesore ndodhen jasht zones ku do te kryhet aktiviteti.

Persa i perket ndikimit ne peizazhin ekzistues dhe topografine e saj do te zgjas per gjate kohes se kryerjes se aktivitetit. Me mbylljen e aktivitetit dhe masat rehabilituese zona e shfrytezuar do te kthehet ne nje peizazh me pamje panoramike te pelqyeshme nga syri i njeriut

**Te dhena per shtrirjen e mundshme hapesinore te ndikimit negative ne mjedis, qe nenkupton distancen fizike nga vendodhja e projektit dhe vlerat e ndikuara qe perfshihen ne te.**

Duke njohur teknologjine, operacionet ne terren dhe menyren e shfrytezimit te objektit u indentifikuan ndikimet e mundeshme negative ne çdo receptore - perberes te mjedisit ne objekt.

**Identifikimi i ndikimeve** – Permes te cilit u percaktua nderveprimi mjedis-projekt i prodhimit te gurit gelqerore dhe u indentifikuan ndikimet e mundeshme gjate kesaj faze sipas receptoreve te mjedisit.

**Vleresimi i ndikimeve** – Ekspertet mjedisore te fushave te ndryshme bene perpjekje per matjen e gravitetit te ndikimeve . Vleresimi i Sinjifikances ka te beje me vete rendesine e ndikimeve dhe eshte faza me e rendesishme per zbatuesit e projektit sepse argumenton çdo ndikim negativ dhe perafrohet me objektivist me teresine e bashkeveprimeve midis projektit dhe mjedisit. Kriteret e perdorur per vleresimin e rendesise se ndikimeve variojne dhe drejtohen kryesisht nga vlerat e mjedisit te ndikuar.

**Shtrirja fizike-** Vlereson siperfaqen apo dimesionin hapsinore te nje ndikimi te dhene ne raport me burimin qe gjeneron ate ndikim, p.sh. ndikimi ne toke nga shfrytezimi eshte nje ndikim saktesisht i percaktuar i cili mund te matet , por ne se do te ket erozion te tokes ndikimi rritet ne permasa fizike te siperfaqes se marre per studim.

- **Kohezgjatja e ndikimit** – Vlereson se sa do te zgjase nje ndikim i caktuar ne dimesionin kohe (ndikim i perhershem apo i perkoshem). Ne rastin tone shfrytezimi i gurit gelqerore eshte e perhereshme per nje afat qe do perkoj me lejen minerare. Ndersa te gjitha ndikimet e tjera negative ne mjedis jane te perkoshme, si shkarkimet e ujit te rreshjeve, emetimet e pluhurave, etj

-**Kthyeshmeria** –Vlereson mundesin e kthimit te mjedisit te ndikuar ne gjendjen e tij te me pareshme (aftesia per tu rehabilituar dhe regjeneruar )

-**Rendesia** – Realizon nje vleresim total te tre permasave te mesiperme dhe njekohesisht thekson vemendjen qe duhet patur per administrimin e ndikimit.

Ndikimet e parashikuara nuk kane shtrirje te madhe fizike, objekti i shfrytezimit ndodhet ne



distance te konsiderueshme nga zona me e afert e banuar dhe nuk preket nga zhvillimi i ketij aktiviteti. Zhurmat qe krijohen gjate hapjes dhe shfrytezimit te shkalleve te karieres nuk perbejn ndotje akustike. Analiza e frekuences te zhurmes te emetuar nga keto makineri dhe pajisje tregon se ato ndodhen nen mesataren e frekuences 100 – 150 Hz , e cila eshte e pranueshme nga veshi i njeriut . Koha ne te cilen do te jene te pranishme keto zhurma eshte vetem gjate dites, meqenese ne objekt do punohet vetem me nje turn. Niveli i zhurmave te ketyre mjeteve ne largesi nuk do te jete i madh dhe do te jete konform normave ne fuqi.

**Mundesine e rehabilitimit te mjedisi te ndikuar dhe mundesine e kthimit te siperfaqes te mjedisit te ndikuar ne gjendjen e meparshme, perfshire edhe token bujqesore , si dhe kostot financiare te peraferta per rehabilitimin**

**-Masat rehabilituese**

Punimet qe do te kryen per rehabilitimin e zones se shfrytezuar

-Punime inxhinierike

-Punime biologjike

**-Punime inxhinierike**

-Hapja dhe mirembajtja e rrugeve automobilistike per hyrje ne sheshin e sigurise se shkalleve

-Hapja e kunetave dhe kanaleve per drenazhim dhe disiplinimin e ujerave te rreshjet atmosferike

**-Punime biologjike**

-Mbushja me dhera humusore me trashesi 30cm te shesheve te shkalleve dhe pergatitja e tokes per mbjellje me bimesi.

-Mbjellja e fidaneve qe rriten ne kete zone

-Mbjellja e bimesise.

-Sherbimet profilaktike ne siperfaqet e rehabilituara.

**-Ana bologjike**

Zona eshte me depozitime gure gelqerori qe nuk kane bimesi shume te zhvilluar. Ndryshueshmeria biologjike e zones kushtezohet nga veprimi i klimes mesdhetare. Ne kete zone eshte prania e shkurreve mesdhetare.

Bimesia drunore e larte ne formen e pyjeve pothuajse mungon dhe dominohet nga llojet e shkurreve mesdhetare.

Gjitaret e medhej qe takohen ne kete zone jane dhelpra, lepuri i eger numri i te cilit eshte zvogeluar , nusja e lales etj

Nga shpendet me shpesh takohen thelleza, trumcaket, gushkuqietj. Gjithashtu takohen zvarranik te ndryshem si gjalperinj, hardhuca, breshka, nje numer i pakufizuar insektesh, milingona, etj.

Rehabilitimi zones se shfrytezuar duke u gjelberuar dhe pyllezuar do te permiresoje cilesine e ajrit floren dhe faunen e zones, etj. Mbas rehabilitimit te çdo sheshi do te kryhen te gjitha sherbimet e nevojshme per mbirjen dhe mirembajtje te tyre.

Ne teresi, ne funksionimin e ekosistemeve te tjera nisur nga koncepti i teresise ekologjike keto habitate kane vlere dhe duhet te ruhen dhe rehabilitohen.

Flora dhe vegjetacioni i kesaj zone dominohen nga shkurre te egra. Ne kete kat shkurre ka si mbulesa ne masen me te madhe te tij bimesia barishtore qe zhvillohet ne varesi te drejtperdrejte te mikroklimave dhe eshte rezultat i veprimtarise antropogjene.

#### **-Punime biologjike biodiversiteti**

Ndryshueshmeria biologjike e zones kushtezohet nga veprimi klimave mesdhetare.

Ne kete zone eshte prania e bimesise mesdhetare te shkurreve te ulta dhe barishteve si dhe te ferrave .

Bimesia e larte ne fomen e pyjeve masive mungon dhe dominohet nga llojet e siperpermendura dhe dushknajat qe jane deshmitare te pranise se tyre masive ne te kaluaren.

Nisur nga koncepti i teresise ekologjike keto habitate kane vlera dhe duhet te rehabilitohen. Per kete ne zonen e kryerjes se punimeve do te mbillet bimesia e zones dhe bimesi e kultivuar ne te gjitha sheshet e sigurimit qe do te dalin per cdo horizont shfrytezimi.

Perverc filizave do te mbillen edhe bimet barishtore ne sheshet e shkalleve per te krijuar siperfaqe te gjelber. Mbjellja e tyre do te permisoje ne menyre te dukshme pejsazhin e zones dhe do te ndikoj ne rritjen e popullimin e numrit te gjitareve, shpendeve dhe zvarranikeve, sepse do te krijohen kushtet e nevojshme per zhvillimine tyre, te folezimit dhe do te eliminohet fenomeni i erozionit.

#### **Punimet e rehabilitimit konsistojne si me posht.**

- Krijimin e siperfaqeve per mbjellje
- Sistemimin e materialit te mbuleses te depozituar paraparakisht ne kufijte e karrieres.
- Mbjelljen e siperfaqeve te reja me shkurre te egra dhe drure te zones mesdhetare
- Mirembajtjen e siperfaqeve te mbjella.

#### **Masat zbutese te ndikimeve negative gjate procesit te shfrytezimit.**

Masat zbutese te ndikimeve negative konsistojne ne uljen e ndotjeve gjate punimeve ne kariere te ajrit nga pluhuri, gazet mbrojtja nga zhurma,si dhe uljen e efekteve negative hapsinore dhe ne territor, ne faunen dhe floren.Por pikesynimi kryesor i studimit mbetet rehabilitimi i tokes dhe evitimi ne maksimum i erozionit.

#### **Masat konkrete qe do te merren gjate punimeve do te jene :**

- Mbjellje me filiza te bimesise se zones se gjitha periferise me te larte te shpatit te territorit gjate shfrytezimit. Kjo mase do te sherbeje edhe per uljen e nivelit te pluhurave dhe zhurmave ne vazhdim te projektit, si dhe te rrise mundesimin per vetegjenerim te drureve ne pjesen e larte me shpatin tjeter te kodres.
- Pemiresimin e bimesise ne te gjitha periferine e karrieres me bimesi te zones si dellinje dhe makje per te izoluar pjesen e fragmentizuar nga shfrytezimi prej atyre te paprekura nga projekti duke lene mundesine per perhapje te metejshme te ketyre specieve vendase ne territoret fqinje.Te dy keto masa mund te sherbejne si bariera per pluhurin qe mund te nxirret nga aktiviteti colik gjate shfrytezimit.
- Uljen e prodhimit per stinen e veres duke evituar keshtu me sa te jete e mundur pluhurat. Nga ana tjeter per te ulur efektet negative, gjate periudhave te thata do te perdoret lagia e shesheve te punes dhe sidomos,lagia e materialit te nxjere. Kjo do te mbroje ambientin nga pluhuri gjate transportit te prodhimit



### **Rehabilitimi i territorit**

Masat rehabilituese do tekonsistojne ne :

- Uljen e erozionit
- Restaurimin e habitateve
- Pasurimin e biodiversitetit me speciet natyrore.
- Rritjen e vlerave vizuale dhe rikrijuese te territorit qe do te shfrytezohet.

Se pari shfrytezimi me tarace me lartesi 10 m, eshte bere per te lehtesuar zbatimin e planit te rehabilitimit. Keto taraca do te lejojne si mbulimin e siperfaqes me gjelberim ashtu edhe evitimin e pamjeve te pakendeshme te shpateve vertikale te tarracave qe mund te mbeten zbuluar ne rastet e lartesis se pergjithshme te tarraces rreth 10 m.

Rradha e mbjelljeve do tejete nga lart-poshte, duke lejuar mundesine per vetepërhapjen e specieve mbi bazat eaktivitetit eolitik dhe forces se rendeses. Gjeresia e shkalles se taraces do te jete 4m. Kjo lloj mbjellje lejon vetepërhapjen e species, si dhe nuk demton ne rritjen e bimeve pasi nuk pengon dritezimin.

#### *Rehabilitimi i tokes*

Per rehabilitimin e tokes, do te shfrytezohen mbetjet e imeta nga materiali i nxjerrredhe do te plotesohet me dhera humusore te pasur me pleh.

Nese do te nevojitet stabilizimi i ketij dheu nje pjese e faqes se pjerret do te behet me trugje te ngulura me thellesi 30 cm, mulciritimi do te jete i thate dhe me kashte, gjethe te bimeve te zones dhe dege. Mulciritimi do tesherbeje si per uljen e humbjeve te farnave nga largimi prej aktivitetit eolik, ashtu dhe per uljen e aktivitetit erodik per sa kohe vegjetacioni eshte i pa zhvilluar mire. Mbjelljet do te kene renditjen me largesi fidanesh cdo 10 m, gje qe do ti jape nje kurore dendesi mjaft e mire territorit pas shfrytezimit, dhe lejon dritezimin per veterritjen dhe zhvillimin e bimeve natyrore.

### **Rehabilitimi i plote i mjediseve te territorit do te jete si me poshte:**

#### **Mbjellja e tarracave**

- Mbjellje e taracave ne shkallet e karieres
- Filiza 2 vjecare ne periferi
- Mbjellje e filizave 2 vjecare te pemeve dhe lejimi i perteritjes se shkurreve.

Nga vete rehabilitimi i habitateve me perparesi do te marre rritja e abudances se shpendeve dhe zvarranikeve dhe njekohesisht do te shtohen si habitatet ashtu dhe rezervat natyrore edhe per gjitaret e larte si lepuri etj. prej ketej do te rritet edhe mundesia e pranise se mishngrenesve te larte si dhelpra ,etj.

#### **Kanalet dhe kunetat.**

Kunetat dhe kanalet do te bejne qe rrjedhja e ujrave siperfaqesore te behet me force rendese, duke perftuar ne kete menyre grumbullimin e tyre dhe me pas depertimin gradual ne toke.

Kombinimi i punimeve te shfrytezimit te karrieres me ato te zbutjes se impakteve mjedisore si dhe punimet rehabilituese, do te kete si pasoje edhe rritjen e numrit te te punesuarve Kujdesi per punimet reahlituese nga ana e shoqerise do te vazhdojne te pakten deri ne kater vite pas mbarimit

perfundimtar te shfrytezimit te karieres.

Krijimin e siperfaqeve per mbjellje , sistemimin, grumbullimi dhe mbjellja.

Per te krijuar siperfaqet per mbjellje, shkurresh ose barishtesh te zones, subjekti parashikon qe ne vitin e pare te beje :

Sistemimin i dherave ne taracat e shesheve te shkalleve per te gjithesiperfaqen qe do te shfrytezohet .Ndryshimet e mundeshme ne ritmet e prodhimit do te reflektohen edhe ne planet e rehabilitimit.

**-Punimet e mbylljes trajtimit te sterile dhe rehabilitimit te zones**

Elementet e mesiperm jane marre ne konsiderate ne hartimin e projektit te mbylljes dhe llogaritjen e shpenzimeve perkatese per realizimin e tij dhe perkatesisht

-Zonat e shfrytezuara te krijuara nga shfrytezimi do te mbushen me sterilet e depozituara perreth tyre dhe me vone do te mbulohen me dhe aktiv per te mundesuara mbjelljen e pemeve te pershtateshme te zones.

-Do te çmontohen pajisjet

-Ne perfundim do te jete i shoqeruar nga sinjalistika perkates edhe rrethimi

**-Preventivi i shpenzimeve te rehabilitimit te siperfaqes se shfrytezuar dhe llogaritja e garancise ne vit**

**Preventivi i shpenzimeve dhe llogaritja e garancise per mbyllje dhe rehabilitim**

*Tabela e shpenzime per mbylljen dhe rehabilitimin e 1 Ha*

Preventivi i planit te rehabilitimit te pjeses se karieres te shfrytezuar									
Nr	Operacionet	Siperfaqja	Norma	Siperfaqe	norma	Volumi I punes	Çmi mi	Vlera	
			ha/ha	operacionale	m3/ha oper	m3	Lek e/m <sup>3</sup>	Leke	
I	Plani I mbylljes se Karieres								
Nr	Emertimi								
a	Krehje sistemim i faqeve anesore	1	1.5	1.5	200	300	50	15000	
	Shuma I .								<b>15000</b>
II	Plani i menaxhimit te mbetjeve								
a	Sistemimi I mbetjeve te zbulimit	1	0.6	0.6	2000	1200	20	24000	
b	Sistemimi I mbetjeve teknologjike	1	0.25	0.25	2000	2000	20	40000	



**“VELLEZERIT HAZISLLARI” shpk**

	Shuma II								64000
III		Plani i rehabilitimit perfundimtar te mjedisit							
					nr/ha	nr			
a	Mbushje me dhe e siperfaqes	1	0.5	0.5	2500	1250	35		43750
b	Mbjellje pemesh	1	0.5	0.5	300	150	100		15000
c	Hapje gropash	1	0.5	0.5	300	150	1000		50000
d	Blerje pemesh	1	0.5	0.5	300	150	50		7500
e	Sherbime	1	0.5	0.5	300	150	50		7500
f	Kanali I ujrave te larta		Norma		gjatesi	Volumi	Çmim		Vlera
			ml/ha		ml	m3	leke/m <sup>3</sup>		leke
		1	300		300	75	200		15000
g	Sinjalistike								5000
	Shuma (a-g)								243750
	Shuma (I+II+III)								322750
	TOTALI								322750

Shpenzimet per mbylljen dhe rehabilitimin e 1 ha kariere per pjesen e shfrytezuar me kariere eshte **322 750 leke/ha**.

**Shpenzimet e pergjitheshme te rehabilitimit pas shfrytezimit jane:**

Për rehabilitimin e sipërfaqes që do të preket nga shfrytëzimi për një periudhë 25 vjeçare, të karrierës në objektin e gëlqerorit Melovë, llogaritjen e vlerës finaciare janë bërë sipas, Udhëzimit Nr 718, date 3.10.2011, “Për mënyrën e vlerësimit të garancive financiare të lejeve minerare”, në të cilën jepen dhe preventivat për rehabilitim e sipërfaqeve të karrierave, gryka galerie, pusi, dishenterie me dalje në sipërfaqe dhe të stoqeve të sterilit respektive.

1. Shpenzimet per mbylljen dhe rehabilitimin e 1 ha kariere per pjesen e shfrytezuar me siperfaqe rezulton 322 750 leke/ha
2. Ne siperfaqen e pergjithshme horizontale qe do te trajtohet eshte marre ne konsiderate:
3. Siperfaqja e karrieres se prekur nga shfrytezimi i deritanishem 15 ha;
4. Siperfaqe e prekur nga rruga rruga eshte 0.13 hektare
5. Siperfaqe e stoqeve te sterileve 6 ha

**“VELLEZERIT HAZISLLARI” shpk**

6. Gjithesëj sipërfaqe e prekur	21.13 hektare
Shpenzimet për mbylljen dhe rehabilitimin e sipërfaqes së prekur	$21.13 \times 322750 \text{ leke/ha} = 6819708$
PAGUAR DERI ME TANI	483 000 leke
Shuma totale për mbyllje e rehabilitim të objektit	6 336708 leke
Garancia vjetore e mjedisit	422 447 leke.

**Konsultimet nderkufitare**

Zona ku zhvillohet do të zhvillohet aktiviteti nuk ka nevojë të nënshtrohet procesit të konsultimit-nderkufitar.

**Autoriteti vendimarrës përdhënie e aktit të miratimit të lejes së mjedisit**

**Procedurat dhe afatet që ndiqen**

Autoriteti miratues është Ministria e Turizmit dhe Mjedisit. Agjencia Kombëtare e Mjedisit  
Ministri i Turizmit dhe Mjedisit firmos përmiratimin apo për refuzimin e aplikimit për tu paisur me leje mjedisi të tipit B, me propozim nga Agjencia Kombëtare e Mjedisit e cila shqyrton dokumentacionin e paraqitur nëpërmjet Qendres Kombëtare të Bisnesit. Afati për marrjen në shqyrtim të aplikimit për paisjen me leje të tipit B është 40 ditë pune.

Adresa e akm-së, ku publiku mund të dërgojë komentet dhe sugjerimet e tij, me shkrim apo në formë elektronike, brenda 20 ditë nga data e njoftimit.

Faqja zyrtare e Agjencisë Kombëtare të Mjedisit: [akm.gov.al](http://akm.gov.al)