

PËRMBLEDHJE JOTEKNIKE PËR AKTIVITETIN:

VEPRIMTARI TË TJERA QË PËRFSHIJNË PËRDORIMIN E SOLVENTËVE

ID 7.12/I “Pastrimi kimik”.

Sipas shtojcës 1 të Ligjit 52/2020 “Për disa ndryshime në ligjin nr.10448, datë 14.07.2011, të ndryshuar”)



SUBJEKTI: “LAVANTERI- ELITE” SHPK

NIPT L51511033S

ADRESA: Tiranë, Zona Kadastrale 8310, Nr. Pasurie 11/311 dhe 11/317/1.

1. PROFILI I OPERATORIT

Operatori “LAVANTERI- ELITE” SHPK, është regjistruar në QKB me formë ligjore **Shoqëri me Përgjegjësi të Kufizuar**, me NIPT L51511033S dhe adresë selie **Tirane Tirane TIRANE Njesia bashkiake nr.11, Rruga Pashko Gjeçi, Godine private nr.7, Kati 1.**

Fusha e veprimtarisë së operatorit konsiston në Lavanderi industriale dhe pastrim kimik. Larje, hekurosje, qepje të çarçafe, peshqirë, mbulesa, kolltuqe, tapeta, batanije, perde, uniforma të hoteleve, restoranteve, spitaleve dhe të gjitha fjetoreve, për vete dhe të tretë për ente private e shtetërore. Import- eksport me shumicë e pakicë mallra të ndryshme industriale, detergjentë & materiale pastrimi.

Subjekti kërkon të aplikojë për leje mjedisi Tip B për aktivitetin:

**VEPRIMTARI TË TJERA QË PËRFSHIJNË PËRDORIMIN E SOLVENTËVE
ID 7.12/I “Pastrimi kimik”.**

Referuar shtojces 1 te ligjit 52/2020 “PËR DISA NDRYSHIME NË LIGJIN NR.10448, DATË 14.7.2011, “PËR LEJET E MJEDISIT”, TË NDRYSHUAR.

2. OBJEKTIVAT E AKTIVITETIT:

- i. Objektivi i parë i këtij aktiviteti do të jetë të identifikojë ndikimet e mundshme negative mjedisore të cilat janë:
 - Emetimet në ajër dhe zhurmat;
 - Ndikimi në florë/faunë;
 - Mbetjet e gjeneruara;
 - Ndikimet social-ekonomike;
 - Ndikim në cilësinë e jetës në qendrat e banuara;
 - Ndikim në rritjen e trafikut rrugor;
 - Ndikim në peizazhin e zonës;

- ii. Objektivi i dytë i këtij aktiviteti është gjetja e alternativave që janë më miqësore me mjedisin.

3. VENDODHJA E AKTIVITETIT

Vendi në të cilin do të zhvillohet aktiviteti që do të kryejë subjekti ndodhet në adresën:
Tiranë, Zona Kadastrale 8310, Nr. Pasurie 11/311 dhe 11/317/1.

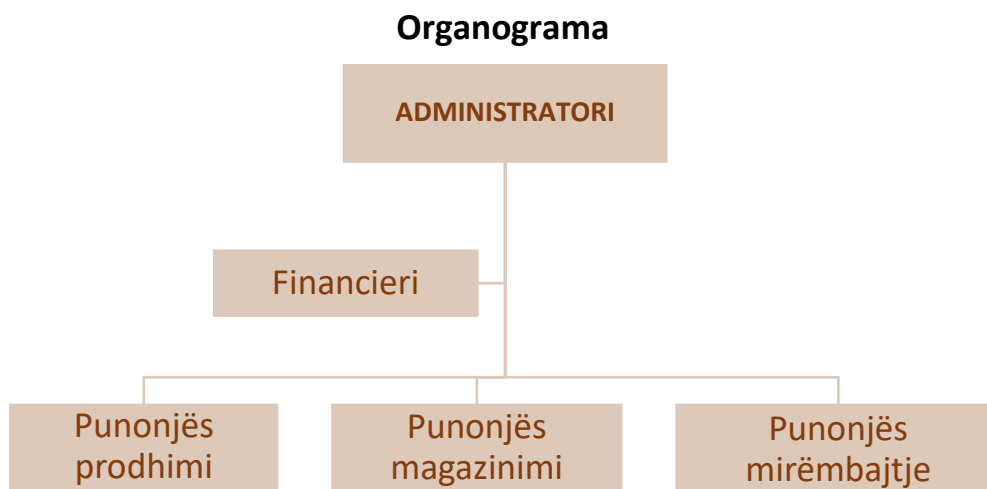


Koordinatat sipas Sistemit Gauss-Kruger GK4, të vendndodhjes së ushtrimit të aktivitetit:

Nr.	X	Y
1.	4398057.70	4579567.52

4. PERSHKRIMI I AKTIVITETIT

4.1. Menaxhimi I instalimit



Përsa i përket strukturës së operimit të aktivitetit nga ana e administratorit të shoqërisë është bërë edhe ndarja e detyrave dhe punëve që do kryejë secili nga punonjësit.

Do të jetë një punonjës, i cili do të merret me pjesën financiare dhe me pjesën e menaxhimit, ndërsa punonjësit e tjerë do të jenë pjesë e procesit të aktivitetit.

Tabela e meposhteme jep informacion mbi kushtet e punes.

KUSHTET E PUNËS					
Numri total i punonjësve	10				
Shpërndarja e punonjësve	ZYRA 2	PRODHIMI 5	MIRËMBAJTJA 1	MAGAZINIMI 2	TË TJERA -
Turnet dhe aktivitetet	Zyrat / administrata		Instalimet		
	08⁰⁰-16⁰⁰		07⁰⁰-16⁰⁰ (1 orë pushim në drekë)		
Orët e punës	Zyrat / administrata		Instalimet		
	8 orë/ditë		8 orë/ditë		
Numri i ditëve të punës në vit	312 ditë/vit				
Numri i orëve në vit	312 ditë x 8 orë = 32496 orë/vit				
Variacionet sezonale	Nuk preket nga variacionet sezonale				
Turnet dhe numri i punëtorëve për turn	Gjatë variacioneve sezonale		Pjesa tjetër e vitit		
	Nuk ka		1 turn → 08⁰⁰-16⁰⁰		
Periudhat gjatë të cilave kompania mbyllet	Pushimet		Dita e dielë është pushim. Gjithashtu sipas kodit të punës, punëmarrësve u takojnë 24 ditë/punë pushimit në vit.		

4.2. Lëndët e para dhe ndihmëse

Aktiviteti në fjalë është një aktivitet prodhimi, i cili kërkon përdorim të lëndëve të para dhe atyre ndihmëse si më poshtë:

Lëndë/ materiale ndihmëse
Detergjentë (detergjente laresë, denzifektive, zbardhues, aromatizues etj)
Ujë
Energji Elektrike
Mjete/pajisje pune

Uji - do të merret nga rrjeti, dhe do të përdoret vetëm për shërbimet higjeno-sanitare. Përsa i përket proceseve të prodhimit nuk kërkohet përdorimi i ujit.

Energjia elektrike - do të përdoret për ndriçimin e jashtëm dhe të brendshëm të objektit, gjithashtu edhe për vendosjen në punë të pajisjeve të punës.

Energjia elektrike do të sigurohet nga rrjeti i zonës në bazë të kontratës që operatori ka lidhur me OSHE.

4.3. Përshkrimi i procesit teknologjik

Procesi I larjes bëhet me anë të sistemit të pompave të instaluara, të cilat sipasë programit inxhinjerik me detergjente përkatës. Çdo gjë është automatike ku nuk preket asnjë solucion me dore gjate procesit të punës.

Procesi I larjes përbëhet nga këto etapa:

- Larja e parë kryhet shkripëzimi dhe heqja e papastertive
- Larja e dytë kryhet shkripëzimi dhe meret detergjenti larës
- Larja e trete meret desifektuesi dhe aromatizuesi

Në përfundim kryhen dy procese shplarje me të cilat meret dhe aroma. Pasi kryhet I gjithë procesi I larjese së rrobave, ato kalojnë në procesin e tharjes , ku me pas janë gati në procesin e hekurosjes.

Me mbarimin e procesit të tharjes perfundone cikli I tharjes se produkete qe klientet mund te kene sjelle apo dhe shoqerite, te cilat kane kontrata me ne.

Ne momentin qe vjen porosia tek ne nga klienta apo spitale ajo cohet ne dhomen e dergesave nga personat pergjegjes ku mbahet shenim cdo porosi e derguar.

Pasi ajo dergohet tek dhoma perkatese me pas kalone ne hapa e tej ku eshte gati ne fillojne proceset e larjes.

Pasi kryhen të gjitha procedurat përkatëse produkti I larë paketohet në qeset përkatëse dhe mbahen në lavanderi deri sa klienti vjete dhe e merr apo behen dhe dergesat në baze të porosive.

Cdo proces në punë mbahet në vëzhgim nga Administratori i Shoqërisë.

Të gjitha pajisjet e punës janë të një teknologjie mjaft modern punë si në kursimin e energjisë elektrike, ashtu dhe në proceset e punës.

Në ambiente të lavanderisë janë të kryera të gjitha instalimet hidraulike për furnizimin me ujë të lavanderisë. Këto sisteme tubacionesh janë të lidhura me sistemin e tubacioneve të ujërave të ndotura të zonës urbane.

1. IDENTIFIKIMI DHE VLERESIMI I SHKARKIMEVE NE MJEDIS

Mjedisi është gjithmonë i prekur nga veprimtaritë e ndryshme që ushtrohen në të, por ndikimi mund të jetë i ndryshëm. Kjo është e lidhur ngushtë me vetë llojin e veprimtarisë, e cila mund të ketë impakt të drejtëpërdrejtë, të tërthortë, të rëndësishëm apo mesatar i pranueshëm. Nga zhvillimi i aktivitetit pritet që të ketë shkarkime minimale në mjedis, duke iu referuar edhe natyrës së tij. Disa nga shkarkimet e mundshme të këtij aktiviteti janë listuar më poshtë:

RREZATIMI JONIZUES
Nga zhvillimi i aktivitetit nuk kemi rrezatime jonizuese.
VIBRACIONET
Duke njohur natyrën që zhvillon aktiviteti nuk gjeneron vibracione.
NDIKIME NË AJËR
Gjatë zhvillimit të këtij aktiviteti, emetimet në ajër janë kryesisht: emetimet e grimcave të ngurta si PM10, që çlirohen nga proceset e punës në ambientet e brendshme të aktivitetit.
NDIKIME NË UJËRA
Gjatë zhvillimit të aktivitetit nuk kemi ndotje të ujërave nëntokesorë apo sipërfaqësorë. Ujrat që gjenerohen nga aktiviteti janë ujërat nga shërbimet higjieno-sanitare, të cilat nuk përmbajnë komponente që mund të ndikojnë negativisht në mjedisin ujor prites. Këto ujëra do të shkarkohen në rrjetin e kanalizimeve të zonës, për tu menaxhuar me pas nga Ujesjelles Kanalizime Tiranë. Detergjentet që kompania përdor janë miqësor me mjedisin dhe aspak të rrezikshëm e me natyrë ndotëse.
NDIKIMET NË FLORË/ FAUNË
Zona në të cilën ushtrohet aktiviteti është një zonë urbane dhe nuk mund të analizojmë ndikime në flore dhe faunë. Operatori do të shtojë sipërfaqet e gjelberta për një pamje vizuale me të kënaqshme për syrin dhe për të mirat në pikepamjen mjedisore. Gjithashtu zona karakterizohet nga bimesi e zhveshur dhe nuk takon elemente të spikatur faunatik dhe fluoristik.

PERMBLEDHJE JOTEKNIKE
NIPT L51511033S

NDIKIMET NË TOKË

Zhvillimi i këtij aktiviteti nuk do të ndikojë negativisht në tokë, kjo vjen si rezultat se nuk do të magazinohen lëndë të rrezikshme.

Proceset e punes nuk ndikojne ne toke, kjo edhe per shkak te ambjenteve te pershtatshme e bashkekohore, te shtruara me beton, te cilat nuk lejojne kontaminimin e tokes.

NDIKIMET NE POPULLESI

Zhvillimi I aktivitetit nga subjekti nuk do te kete ndikime ne popullesi. Edhe pse aktiviteti eshte I pozicionuar ne nje zone urbane ne kufizimet e tij zhvillohen aktivitete tregetare te ndryshme. Natyra e ketij aktiviteti nuk shoqerohet me shkarkime ne uje, ajer dhe toke qe mund te cenojne shendetin e banoreve apo bizneseve te ndodhura aty prane.

NDIKIME NGA ZHURMAT

Zhurmat qe prodhohen vijne kryesisht nga makineria larese apo mjetet e transportit.

Per te minimizuar ndikimin, operatori eshte kujdesur qe punonjesve t'u siguroje pajisje mbrojtese per degjimin.

NDIKIMET NE KLIME

Gjate zhvillimit te aktivitetit nuk priten ndryshime te dukshme klimaterike, si ne drejtim te permiresimit ashtu edhe ne ate te perkeqesimit te saj. Nuk do kete ndryshime ne temperature, ne drejtim te eres, ne sasine e reshjeve. Pra kryerja e ketij aktiviteti nuk ndikon fare ne kushtet klimaterike te kesaj zone.

MBETJE

Mbetje te ngurta urbane - Tipet e mbetjeve me kodet **20 01 01**, **20 01 02** dhe **20 03 01**, do te gjenerohen nga aktiviteti I punonjesve. Brenda territorit te intalimit jane te vendosuar kontiniere te vegjel (kosha) per hedhjen e mbeturinave dhe me pas depozitohen ne piken e grumbullimit te caktuar nga Njesia e Qeverisjes Vendore.

Mbetje nga proceset e punes - Mbetjet e kutijave te detergjenteve qe cilat vij dhe meren perseri nga firmat qe bene mbushjen e tyre.

NDIKIMET E AKTIVITETIT TE ZHVILLIMIT MBI NDERTIMET, TRASHEGIMINE ARKITEKTONIKE HISTORIKE DHE ZONAT E MBROJTURA

Aktiviteti qe ushtron shoqeria zbatohet ne nje zone ne sipërfaqen e së ciles dhe në nëntokën e saj nuk ka ndertime lidhur me trashëgimine arkitektonike dhe historike, tiparet arkeologjike, si dhe mbi vepra te tjera njerezore. Kjo tregon qe zona është zonë e lirë për të realizuar kete aktivitet.

NDIKIMET E AKTIVITETIT TE ZHVILLIMIT NE RRUGET LOKALE DHE TRANSPORTIN

Infrastruktura ne te gjithë perimetrin e aktivitetit dhe rruga kryesore eshte e shtruar dhe e mirembajtur. Nuk pritet qe te kete ndikime negative apo ndryshime te infrastruktures.

2. MASAT ZBUTESE DHE PARANDALUESE TE NDIKIMEVE NE MJEDIS

MASAT E PROPOZUARA PER MBROJTJEN E MJEDISIT NGA NDIKIMET NEGATIVE
Tokë
<ul style="list-style-type: none"> ➤ Kryerja e aktivitetit brenda koordinatave te percaktuara ➤ Zbatimi i kushteve teknike dhe standarteve ➤ Pastrim i ambientit te punes ➤ Mirmbajtja dhe gjelberimi i siperfaqes
Ajër
<ul style="list-style-type: none"> ➤ Gjate kohes se ardhjes se mjeteve qe sjellin lenden e pare do te fiken qe ne momentin e mberitjes ne subjekt per te mos shkaktuar emetime ne ajer.
Biodiversitet
<ul style="list-style-type: none"> ➤ Mbjellja e fidaneve te rinj, pergjate rruges qe ben te mundur hyrjen per ne objekt apo edhe brenda tij
Mbetje
<ul style="list-style-type: none"> ➤ Vendosja e kontenierëve në brendësi dhe jashtë objektit ➤ Diferencimi dhe transportimi periodik i tyre në vendepozitimin më të afërt të caktuar nga njësia vendore. ➤ Per mbetjet qe gjenerohen nga proceset e punes, te nenshkruhet nje kontrate me operator te licensuar per terheqjen dhe trajtimin e metejshem te tyre.
Zhurma
<ul style="list-style-type: none"> ➤ Përdorimi i mjeteve te punes vetem brenda 8 orarshit te punes. ➤ Kontroll teknik periodik i cdo pajisje qe perdoret per funksionimin e instalimit.
Trafiku rrugor
<ul style="list-style-type: none"> ➤ Orinetimi I mjeteve qe ne hyrje te subjektit. ➤ Sigurimi I lendes se pare ne subjekt ne orare ku te shmanget piku I trafikut.

3. MONITORIMI

Qëllimi i monitorimit mjedisor është që të sigurojë të dhëna nëpërmjet të cilave të vlerësohet nëse zhvillimi i veprimtarisë është në përputhje me ligjet dhe standardet mjedisore që lidhen me të, për të vlerësuar shkallën e ndikimit (nëse ka), si dhe për të vlerësuar performancën mjedisore të menaxhimit të saj në kuadër të përmirësimit të vazhdueshëm.

Plani i monitorimit të ndikimit në mjedis.

Operatori do të kryej një plan monitorimi çdo 6 muaj për parametrat mjedisore nga Laboratore të Akredituar dhe do t'i raportojë ato pranë Agjensisë Kombëtare të Mjedisit. Gjithashtu operatori do të mbajë edhe kopjet në subjekt dhe do t'ia vendosë në dispozicion inspektimeve që mund të ketë.

Nr.	Elementi i monitorimit	Frekuenca	KUSH?
1.	Monitorim i cilesise se ajrit	Cdo 6 muaj	L.Akredituar
2.	Monitorim i zhurmave	Cdo 6 muaj	L.Akredituar
3.	Sasia e mbetjeve te gjeneruara	Ne varesi te punes	Operatori
4.	Sasia e mbetjeve te transferuara	Ne varesi te punes	Operatori
5.	Monitorim I gjendjes teknike te pajisjeve operuese	Cdo 1 vit	Operatori/ teknike te posatshem

“LAVANTERI- ELITE” SHPK

Administrator

Eduard SULA

