

PERMBLEDHJE JOTEKNIKE PËR AKTIVITETIN:

PRODHIMI I MOBILJEVE

ID 11.1 "Prodhim i mobiljeve, n.q.s. nuk janë përmendur diku tjetër në këtë shtojcë".

VEPRIMTARI TË TJERA QË PËRFSHIJNË PËRDORIMIN E SOLVENTËVE

ID 7.12/I "Veprimtaritë e lyerjes/veshjes të aplikuara në sipërfaqe druri".

Sipas shtojcës 1 të Ligjit 52/2020 "Për disa ndryshime në ligjin nr.10448, datë 14.07.2011, të ndryshuar")

SUBJEKTI: "UNIVERS ARREDO" SHPK

NIPT L01501043Q

**ADRESA: Tiranë, Kashar, Autostrada Tiranë-Durrës,
Ndërtesë 2 katëshe pranë Univers Reklama, Qafa e Kasharit.**

1. PROFILI I OPERATORIT

Operatori "UNIVERS ARREDO" SHPK, është regjistruar në QKB me formë ligjore Shoqëri me Përgjegjësi të Kufizuar, me NIPT L01501043Q dhe adresë Tiranë, Kashar, Autostrada Tiranë-Durrës, Ndërtesë 2 katëshe pranë Univers Reklama, Qafa e Kasharit.

Fusha e veprimtarisë së operatorit konsiston në Mobileri, dizejnim, përgatitje, përpunim, prodhim, ndërtim, montim i strukturave prej druri, mdf, malamine, parkete, gipse, dyer, dritare dhe produkte të ngjashme me to. Tregëtim me shumicë e pakicë, import-eksport i të gjitha lendeve të para i produkteve të gatshme dhe gjysëm të gatshme në fushën e mobilerisë dhe arredimit etj.

Subjekti kërkon të aplikojë për leje mjedisi Tip B për aktivitetin:

PRODHIMI I MOBILJEVE

ID 11.1 "Prodhim i mobiljeve, n.q.s. nuk janë përmendur diku tjetër në këtë shtojcë".

VEPRIMTARI TË TJERA QË PËRFSHIJNË PËRDORIMIN E SOLVENTËVE

ID 7.12/I "Veprimtaritë e lyerjes/veshjes të aplikuar në sipërfaqe druri".

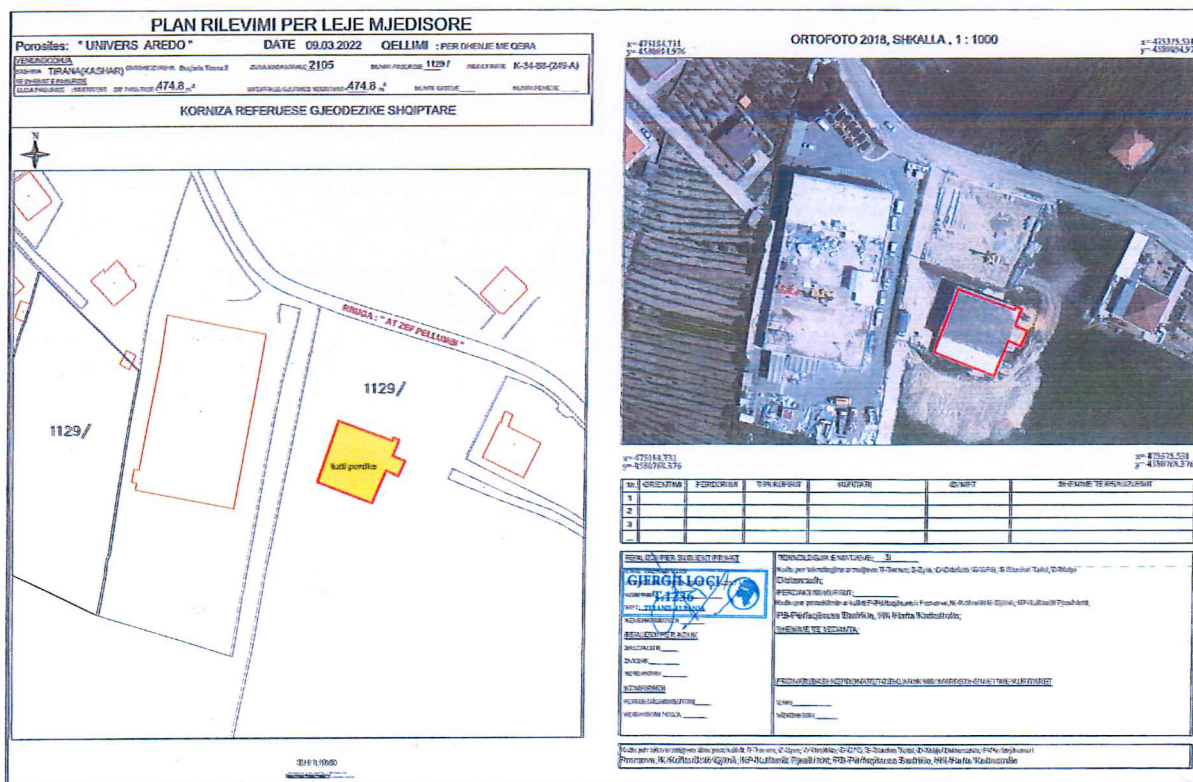
Referuar shtojcës 1 të ligjit 52/2020 "PËR DISA NDRYSHIME NË LIGJIN NR.10448, DATË 14.7.2011, "PËR LEJET E MJEDISIT", TË NDRYSHUAR.

2. OBJEKTIVAT E AKTIVITETIT:

- i. Objektivi i parë i këtij aktiviteti do të jetë të identifikojë ndikimet e mundshme negative mjedisore të cilat janë:
 - Emetimet në ajër dhe zhurmat;
 - Ndikimi në florë/faunë;
 - Mbetjet e gjeneruara;
 - Ndikimet social-ekonomike;
 - Ndikim në cilësinë e jetës në qendrat e banuara;
 - Ndikim në rritjen e trafikut rrugor;
 - Ndikim në peizazhin e zonës;
- ii. Objektivi i dytë i këtij aktiviteti është gjetja e alternativave që janë më miqësore me mjedisin.

3. VENDODHJA E AKTIVITETIT

Vendi në të cilin do të zhvillohet aktiviteti që do të kryejë subjekti ndodhet në adresën: Tiranë, Kashar, Autostrada Tiranë-Durrës, Ndërtesë 2 katëshe pranë Univers Reklama, Qafa e Kasharit.

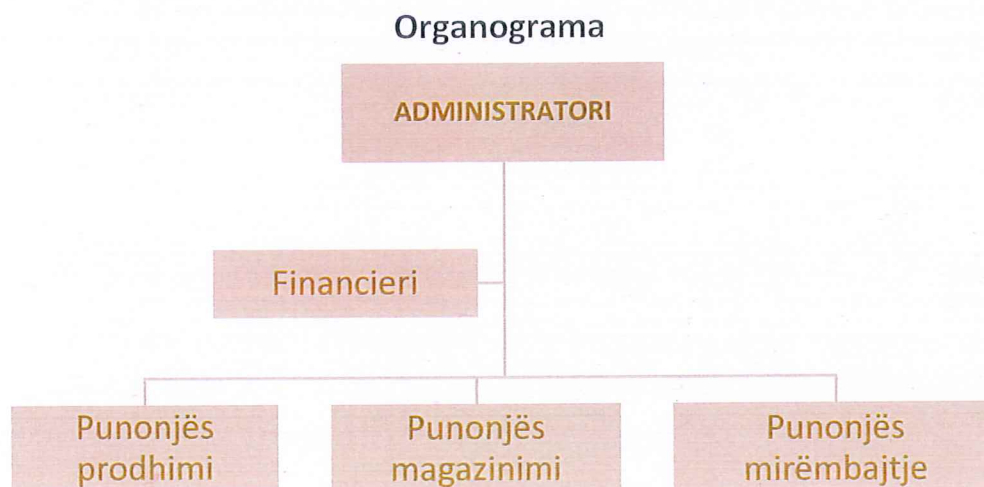


Koordinatat sipas Sistemit Gauss-Kruger GK4,
të vendndodhjes së ushtrimit të aktivitetit:

Nr.	X	Y
1.	4391758.80	4581705.07

4. PERSHKRIMI I AKTIVITETIT

4.1. Menaxhimi I instalimit



Përsa i përket strukturës së operimit të aktivitetit nga ana e administratorit të shoqërisë është bërë edhe ndarja e detyrave dhe punëve që do kryejë secili nga punonjësit.

Do të jetë një punonjës, i cili do të merret me pjesën financiare dhe me pjesën e menaxhimit, ndërsa punonjësit e tjerë do të jenë pjesë e procesit të aktivitetit.

Tabela e meposhteme jep informacion mbi kushtet e punes.

KUSHTET E PUNËS					
Numri total i punonjësve	10				
Shpërndarja e punonjësve	ZYRA 2	PRODHIMI 5	MIRËMBAJTJA 1	MAGAZINIMI 2	TË TJERA -
Turnet dhe aktivitetet	Zyrat / administrata 08 ⁰⁰ -16 ⁰⁰		Instalimet 07 ⁰⁰ -16 ⁰⁰ (1 orë pushim në drekë)		
Orët e punës	Zyrat / administrata 8 orë/ditë		Instalimet 8 orë/ditë		
Numri i ditëve të punës në vit	312 ditë/vit				
Numri i orëve në vit	312 ditë x 8 orë = 32496 orë/vit				
Variacionet sezonale	Nuk preket nga variacionet sezonale				
Turnet dhe numri i punëtorëve për turn	Gjatë variacioneve sezonale Nuk ka		Pjesa tjetër e vitit 1 turn → 08 ⁰⁰ -16 ⁰⁰		
Periudhat gjatë të cilave kompania mbyllet	Pushimet		Dita e dielë është pushim. Gjithashtu sipas kodit të punës, punëmarrësve u takojnë 24 ditë/punë pushimit në vit.		

4.2. Lëndët e para dhe ndihmëse

Aktiviteti në fjalë është një aktivitet prodhimi, i cili kërkon përdorim të lëndëve të para dhe atyre ndihmëse si më poshtë:

Lëndë të para	Lëndë/ materiale ndihmëse
Lëndë drusore	Ujë
Melaminë	Energji Elektrike
MDF	Mjete/pajisje pune
Kompesatë	----
Bojëra	----

Lëndë drusore, Melamine, MDF, Kompesate - do të merret nga furnitorë të ndryshëm. Pas pranimit të tyre nga personi përgjegjës dhe likuidimit, magazinohet në vendin e përcaktuar brenda ambienteve të aktivitetit, për t'u përdorur më pas për prodhimin e mobiljeve.

Uji - do të merret nga rrjeti, dhe do të përdoret vetëm për shërbimet higjieno-sanitare. Përsa i përket proceseve të prodhimit nuk kërkohet përdorimi i ujit.

Energjia elektrike - do të përdoret për ndriçimin e jashtëm dhe të brendshëm të objektit, gjithashtu edhe për vendosjen në punë të pajisjeve të punës. Energjia elektrike do të sigurohet nga rrjeti i zonës në bazë të kontratës që operatori ka lidhur me OSHE.

4.3. Përshkrimi i procesit teknologjik

NJESITE TEKNIKE

- Paneli I funizimit me energji elektrike
- Makinerite e perpunimit te drurit
- Makinerite e prerjes Melamine/MDF
- CNC – Makineri kompjuterike per prerje, gdhendie, forime, shpime..etj
- Sistemi I aspirimit te makinerive
- Sillozi per mbledhjen e mbetjeve te tallashit krijuar nga perpunimi/prerja e lendes se pare
- Dhoma e lysterjes me boje me system me ujqvare dhe aspirim
- Sistemi I prodhimit te ajrit

PROCESET TEKNIKE

- Prerja e lendes se pare melamine/MDF/Dru/Kompesate ne makinerite perkatese

PERMBLEDHJE JOTEKNIKE
NIPT L01501043Q

- Zmerilimi I lendeve te para te prera Melamine/MDF/Dru/Kompesate
- Sistemi I aspirimit mbledh tallazhin dhe mbetjet e akumuluar dhe I kalon ne sillozin e depozitimit te mbejteve
- Lyerja e lendeve te para Melamine/MDF/Dru/Kompesate

TE DHENAT TEKNIKE TE DEPOZITIMIT TE MBETJEVE

- Mbas perpunimit mbetjet kalojne nepermjet sistemit te tubacioneve ne silloz (14 m³)
- Siperfaqja ku zhvillohet aktiviteti I mobilerise eshte 450 m²

PROCESI I PUNES KONSISTON SI ME POSHTE

- Lende a pare per prodhim – Melamine,Dru, MDF, Kompesate
- Behet prerja ne makinerite peratese
- Prodhimet e drurit dhe te MDF-se mbas mbarimit te procesit te pare qe eshte prerja kalojne ne montimin dhe me pas kalojne ne procesin e pastrim, stukim dhe zmerilim
- Se fundi kalojne ne dhomen e lyerjes kur lihen edhe te thahen
- Pastaj behet dorezimi te klienti

1. IDENTIFIKIMI DHE VLERESIMI I SHKARKIMEVE NE MJEDIS

Mjedisi është gjithmonë i prekur nga veprimtaritë e ndryshme që ushtrohen në të, por ndikimi mund të jetë i ndryshëm. Kjo është e lidhur ngushtë me vetë llojin e veprimtarisë, e cila mund të ketë impakt të drejtëpërdrejtë, të tërthortë, të rëndësishëm apo mesatar i pranueshëm. Nga zhvillimi i aktivitetit pritet që të ketë shkarkime minimale në mjedis, duke iu referuar edhe natyrës së tij. Disa nga shkarkimet e mundshme të këtij aktiviteti janë listuar më poshtë:

RREZATIMI JONIZUES
Nga zhvillimi i aktivitetit nuk kemi rrezatime jonizuese.
VIBRACIONET
Duke njohur natyren qe zhvillon aktiviteti nuk gjeneron vibracione.
NDIKIME NË AJËR
Gjatë zhvillimit të këtij aktiviteti, emetimet në ajër janë kryesisht: emetimet e grimcave te ngurta si PM10, PM2.5, TSP që çlirohen nga proceset e punës në ambjentet e brendshme te aktivitetit.
NDIKIME NË UJËRA
Gjatë zhvillimit të aktivitetit nuk kemi ndotje të ujërave nëntokesorë apo sipërfaqësorë. Natyra e aktivitetit nuk kerkon perdorim te ujit. Ujrat që gjenerohen nga aktiviteti janë ujerat nga sherbimet higjieno-sanitare, te cilat nuk permbajne komponente qe mund te ndikojne negativisht ne mjedisin uJOR prites. Keto ujera do te shkarkohen ne rrjetin e kanalizimeve te zones, per tu menaxhuar me pas nga Ujesjelles Kanalizime Tiranë.

PERMBLEDHJE JOTEKNIKE
NIPT L01501043Q

Në objekt nuk do të shkarkohen materiale te rrezikshme dhe si rrjedhojë nuk do të ketë ndotje të ujrave nëntokësore ose sipërfaqësore.

NDIKIMET NË FLORE/ FAUNË

Zona në të cilën ushtrohet aktiviteti është një zonë urbane dhe nuk mund të analizojmë ndikime në flore dhe faunë. Operatori do të shtojë sipërfaqet e gjelberta për një pamje vizuale më të kënaqshme për syrin dhe për të mirat në pikepamjen mjedisore. Gjithashtu zona karakterizohet nga bimesi e zhveshur dhe nuk takon elemente të spikatur faunatik dhe fluoristik.

NDIKIMET NË TOKË

Zhvillimi i këtij aktiviteti nuk do të ndikojë negativisht në tokë, kjo vjen si rezultat se nuk do të magazinohen lëndë të rrezikshme.

Proceset e punës nuk ndikojnë në tokë, kjo edhe për shkak të ambienteve të përshtatshme e bashkëkohore, të shtruara me beton, të cilat nuk lejojnë kontaminimin e tokës.

NDIKIMET NË POPULLESI

Zhvillimi i aktivitetit nga subjekti nuk do të ketë ndikime në popullsi. Edhe pse aktiviteti është i pozicionuar në një zonë urbane në kufizimet e tij zhvillohen aktivitete tregëtare të ndryshme. Natyra e këtij aktiviteti nuk shoqërohet me shkarkime në ujë, ajër dhe tokë që mund të cenojnë shëndetin e banorëve apo bizneseve të ndodhura aty pranë.

NDIKIME NGA ZHURMAT

Zhurmat që prodhohen vijnë kryesisht nga makineria prerëse e drurit, sharrimit, përpunimit, zmerilimit etj. Proceset e prodhimit shoqërohen me dërrmim zhurme, por nuk vlerësohen në nivele shqetësuese për zonën, vetëm për ambientet e punës. Për këtë operator është kujdesur që punonjësit t'u sigurojë pajisje mbrojtëse për dëgjimin.

NDIKIMET NË KLIMË

Gjatë zhvillimit të aktivitetit nuk priten ndryshime të dukshme klimaterike, si në drejtim të përmirësimit ashtu edhe në atë të përkeqësimit të saj. Nuk do të ketë ndryshime në temperaturë, në drejtim të erës, në sasinë e reshjeve. Pra kryerja e këtij aktiviteti nuk ndikon fare në kushtet klimaterike të kësaj zone.

MBETJE

Mbetje të ngurta urbane - Tipet e mbetjeve me kodet **20 01 01**, **20 01 02** dhe **20 03 01**, do të gjenerohen nga aktiviteti i punonjësve. Brenda territorit të instalimit janë të vendosuar kontiniere të vegjël (kosha) për hedhjen e mbeturinave dhe me pas depozitohen në pikën e grumbullimit të caktuar nga Njësia e Qeverisjes Vendore.

Mbetje nga proceset e punës për prodhimin e mobiljeve - do të magazinohen përkoheqsisht deri në momentin që do të arrihet një sasi e konsiderueshme, që me pas të terhiqen nga operator i licensuar, me të cilin subjekti do të nënshkruajë kontratë bashkëpunimi.

NDIKIMET E AKTIVITETIT TË ZHVILLIMIT MBI NDERTIMET, TRASHËGIMINË ARKITEKTONIKE HISTORIKE DHE ZONAT E MBROJTURA

Aktiviteti që ushtron shoqëria zbatohet në një zonë në sipërfaqen e së cilës dhe në nëntokën e saj nuk ka ndertime lidhur me trashëgiminë arkitektonike dhe historike, tiparet arkeologjike, si dhe mbi vepra të tjera njëzore. Kjo tregon që zona është zonë e lirë për të realizuar këto aktivitete.

PERMBLEDHJE JOTEKNIKE

NIPT L01501043Q

NDIKIMET E AKTIVITETIT TE ZHVILLIMIT NE RRUGET LOKALE DHE TRANSPORTIN

Infrastruktura ne te gjithe perimetrin e aktivitetit dhe rruga kryesore eshte e shtruar dhe e mirembajtur. Nuk pritet qe te kete ndikime negative apo ndryshime te infrastruktures.

NDIKIMI SOCIAL-EKONOMIK

Me operimin e ketij aktiviteti pritet te kete nje impakt pozitiv ne ekonomine e vendit, ne aspektin e punesimit te individeve te zones, padyshim dhe per pushtetin vendor si pasoje e taksave qe operatori paguan.

Analiza S.W.O.T	
Forcat	Dobësite
<ul style="list-style-type: none"> ➤ Potencial per zhvillimin ekonomik ➤ Rritje e punesimit ➤ Afersia e tij me zonat kryesore te vendit, industriale, tregtare ben te mundur shtimin e maksimizimit. ➤ Kapaciteti per plotesimin e nevojave te tregut 	<ul style="list-style-type: none"> ➤ Mungesa e politikave per perkrahjen e subjektit. ➤ Evazioni fiskal ne konkurrencen e pa ndershme nga kompani te ndryshme.
Mundësite	Kërcënimet
<ul style="list-style-type: none"> ➤ Mundesi perfitimi ekonomike nga shitja. ➤ Mundesi punesimi dhe zgjerimi te aktivitetit. ➤ Ofrimi i produkteve cilesore, me cmime te konkurueshem ne tregun vendas. ➤ Maksimizimi i fitimit 	<ul style="list-style-type: none"> ➤ Konkurenca e pa ndershme dhe mos respektimi i detyrimeve dhe percaktimeve ligjore nga subjektet. ➤ Dukurite natyrore, kryesisht nga termetet dhe zjarret.

2. MASAT ZBUTESE DHE PARANDALUESE TE NDIKIMEVE NE MJEDIS

MASAT E PROPOZUARA PER MBROJTJEN E MJEDISIT NGA NDIKIMET NEGATIVE
Tokë
<ul style="list-style-type: none"> ➤ Kryerja e aktivitetit brenda koordinatave te percaktuara ➤ Zbatimi i kushteve teknike dhe standarteve ➤ Pastrim i ambientit te punes ➤ Mirembajtja dhe gjelberimi i siperfaqes
Ajër
<ul style="list-style-type: none"> ➤ Gjate kohes se ardhjes se mjeteve qe sjellin lenden e pare do te fiken qe ne momentin e mberritjes ne subjekt per te mos shkaktuar emetime ne ajer.
Biodiversitet
<ul style="list-style-type: none"> ➤ Mbjellja e fidaneve te rinj, pergjate rruges qe ben te mundur hyrjen per ne objekt apo edhe brenda tij
Mbetje
<ul style="list-style-type: none"> ➤ Vendosja e kontenierëve në brendësi dhe jashtë objektit ➤ Diferencimi dhe transportimi periodik i tyre në vendepozitimin më të afërt të caktuar nga njësia vendore.

PERMBLEDHJE JOTEKNIKE
NIPT L01501043Q

➤ Per mbetjet qe gjenerohen nga proceset e punes, te nenshkuhet nje kontrate me operator te licensuar per terheqjen dhe trajtimin e metejshem te tyre.

Zhurma

➤ Përdorimi i mjeteve te punes vetem brenda 8 orarshit te punes.
➤ Kontroll teknik periodik i cdo pajisje qe perdoret per funksionimin e instalimit.

Trafiku rrugor

➤ Orinetimi I mjeteve qe ne hyrje te subjektit.
➤ Sigurimi I lendes se pare ne subjekt ne orare ku te shmanget piku I trafikut.

3. MONITORIMI

Qëllimi i monitorimit mjedisor është që të sigurojë të dhëna nëpërmjet të cilave të vlerësohet nëse zhvillimi i veprimtarisë është në përputhje me ligjet dhe standardet mjedisore që lidhen me të, për të vlerësuar shkallën e ndikimit (nëse ka), si dhe për të vlerësuar performancën mjedisore të menaxhimit të saj në kuadër të përmirësimit të vazhdueshëm.

Plani i monitorimit te ndikimit ne mjedis.

Operatori do te kryej nje plan monitorimi cdo 6 muaj per parametrat mjedisore nga Laboratore te Akredituar dhe do t'i raportoje ato prane Agjensise Kombetare te Mjedisit. Gjithashtu operatori do te mbaje edhe kopjet ne subjekt dhe do t'ia vendose ne dispozicion inspektimeve qe mund te kete.

Nr.	Elementi i monitorimit	Frekuenca	KUSH?
1.	Monitorim i cilesise se ajrit	Cdo 6 muaj	L.Akredituar
2.	Monitorim i zhurmave	Cdo 6 muaj	L.Akredituar
3.	Sasia e mbetjeve te gjeneruara	Ne varesi te punes	Operatori
4.	Sasia e mbetjeve te transferuara	Ne varesi te punes	Operatori
5.	Monitorim I gjendjes teknike te pajisjeve operuese	Cdo 1 vit	Operatori/ teknike te posatshem

"UNIVERS ARREDO" SHPK

Administrator

Sali Salija

