

## PËRMBLEDHJE JOTEKNIKE PËR AKTIVITETIN:

### MENAXHIMI I MBETJEVE

<b>ID 5.5</b>	Magazininim i hekurishteve/skrapeve të metalit që nuk përmbajnë materiale të rrezikshme.
<b>ID 5.8</b>	Magazininim, rikuperim i hekurishteve/skrapeve të metalit ose çmontimi i mbetjeve nga motorët e makinave.
<b>ID 5.10/b</b>	Stacion transferimi për mbetje jo të rrezikshme që nuk përmendet më lart

*Sipas shtojcës 1 të Ligjit 52/2020 "Për disa ndryshime në ligjin nr.10448, datë 14.07.2011, të ndryshuar")*



<b>SUBJEKTI:</b>	"SKRAP 2007" SHPK
<b>NIPT:</b>	L52115044U
<b>VENDNDODHJA:</b>	Tiranë, Njësia Bashkiake Nr.11, Rruga Vangjel Noti, ZK. 8310, Nr.Pasurie 1/86.

## 1. PROFILI I OPERATORIT

Subjekti “SKRAP 2007” SH.P.K. është i regjistruar në QKB me Nr.NIPT L52115044U, me përfaqësues ligjor Lejsan Halidini.

Fusha e veprimtarisë së operatorit konsiston në Grumbullimin, perpunimin, tregtimin, import - eksportin e skrapeve, metaleve me ngjyre, mineraleve etj. Grumbullim dhe shitje mbetje plastike. Transport i mbetjeve të skrapeve, plastikave dhe mbetjeve jo të rrezikshme. Stacion transferim mbetjesh jo të rrezikshme. Cmontim dhe demontim i mjeteve.

Subjekti kërkon të aplikojë për **ndryshim të kushteve të lejes mjedisit Tip B me PN-0413-04-2021**, që ka zotëruar me parë, për arsye se subjekti dëshiron të shtojë kodet e mëposhtëme:

01 04 13	Mbetje që vijnë nga prerja dhe sharrimi i gurëve, të tjera nga ato të përmendura në 01 04 07
02 06 01	Lëndë të papërshtatshme për konsum apo përpunim
03 01 05	Pluhur sharre, ashklat, copa prej druri, panele me materiale grimcore dhe me pllaka, të tjera nga ato të përmendura në 03 01 04
08 01 12	Mbetje të bojërave dhe llaqeve, të tjera nga ato të përmendura në 08 01 11
08 01 16	Llumra ujore të bojërave dhe llaqeve të tjera nga ato të përmendura në 08 01 15
08 03 17*	Mbetje nga boja e printit, që përmbajnë substancë të rrezikshme
08 04 10	Mbetje të ngjitësve dhe stukove të tjera nga ato të përmendura në 08 04 09
10 02 01	Mbetje nga përpunimi i skorieve
10 02 02	Skorie e papërpunuar
12 01 13	Mbetjet nga saldimet
13 02 06*	Vaj sintetik motori, ingranazhi dhe lubrifikues
15 02 02*	Absorbente, material filtrues (duke përfshirë filtra naftë të paspecifikuar) dhe rroba mbrojtëse të kontaminuara nga substanca të rrezikshme
17 01 01	Beton
17 02 04*	Dru, qelq dhe plastika që përmbajnë substancë të rrezikshme
17 04 11	Kablllo të tjera nga ato të përmendura në 17 04 10
16 01 03	Goma jashtë përdorimit
16 01 07*	Filtra vaji, naftë
16 02 13*	Pajisje skarco, që kanë përbërës të rrezikshëm 16 02 09 deri 16 02 12
16 07 09*	Mbetje që kanë substanca të tjera të rrezikshme
19 01 05*	Shtresa filtri nga trajtimi i gazeve
20 01 02	Qelq
20 01 11	Tekstilet
20 01 27*	Bojëra, ngjyra, ngjitës etj., që përmbajnë substanca të rrezikshme
20 01 29*	Detergjent që përmbajnë substanca të rrezikshme
20 01 33*	Bateritë dhe akumulatorët të përfshirë në 16 06 01, 16 06 02 ose 16 06 03 dhe bateritë e akumulatorët e pandarë
20 01 35*	Pajisjet e skaduara elektrike dhe elektronike, të tjera nga ato të përmendura në 20 01 21 dhe 20 01 23 që përmbajnë komponentë të rrezikshëm

Aktiviteti qe kryen subjekti klasifikohet sipas ID me poshte:

### MENAXHIMI I MBETJEVE

<b>ID 5.5</b>	<i>Magazininim I hekurishteve/skrapeve të metalit që nuk përmbajnë materiale të rrezikshme.</i>
<b>ID 5.8</b>	<i>Magazininim, rikuperim i hekurishteve/skrapeve të metalit ose çmontimi i mbetjeve nga motorët e makinave.</i>
<b>ID 5.10/b</b>	<i>Stacion transferimi për mbetje jo të rrezikshme që nuk përmendet më lart</i>

*Referuar shtojces 1 te ligjit 52/2020 "PËR DISA NDRYSHIME NË LIGJIN NR.10448, DATË 14.7.2011, "PËR LEJET E MJEDISIT", TË NDRYSHUAR.*

## 2. OBJEKTIVAT E AKTIVITETIT:

1. Objektivi i pare i ketij aktiviteti do te jete te identifikojë ndikimet e mundshme negative mjedisore si:
  - Emetimet ne ajer dhe zhurmat;
  - Ndikimi ne flore/faune;
  - Mbetjet e gjeneruara nga aktiviteti i punetoreve;
  - Ndikime social-ekonomike;
  - Ndikim ne cilesine e jetes ne qendrat e banuara;
  - Ndikim ne peizazhin e zones;
2. Objektivi i dyte i ketij aktiviteti eshte gjetja e alternativave qe jane me miqesore me mjedisin.

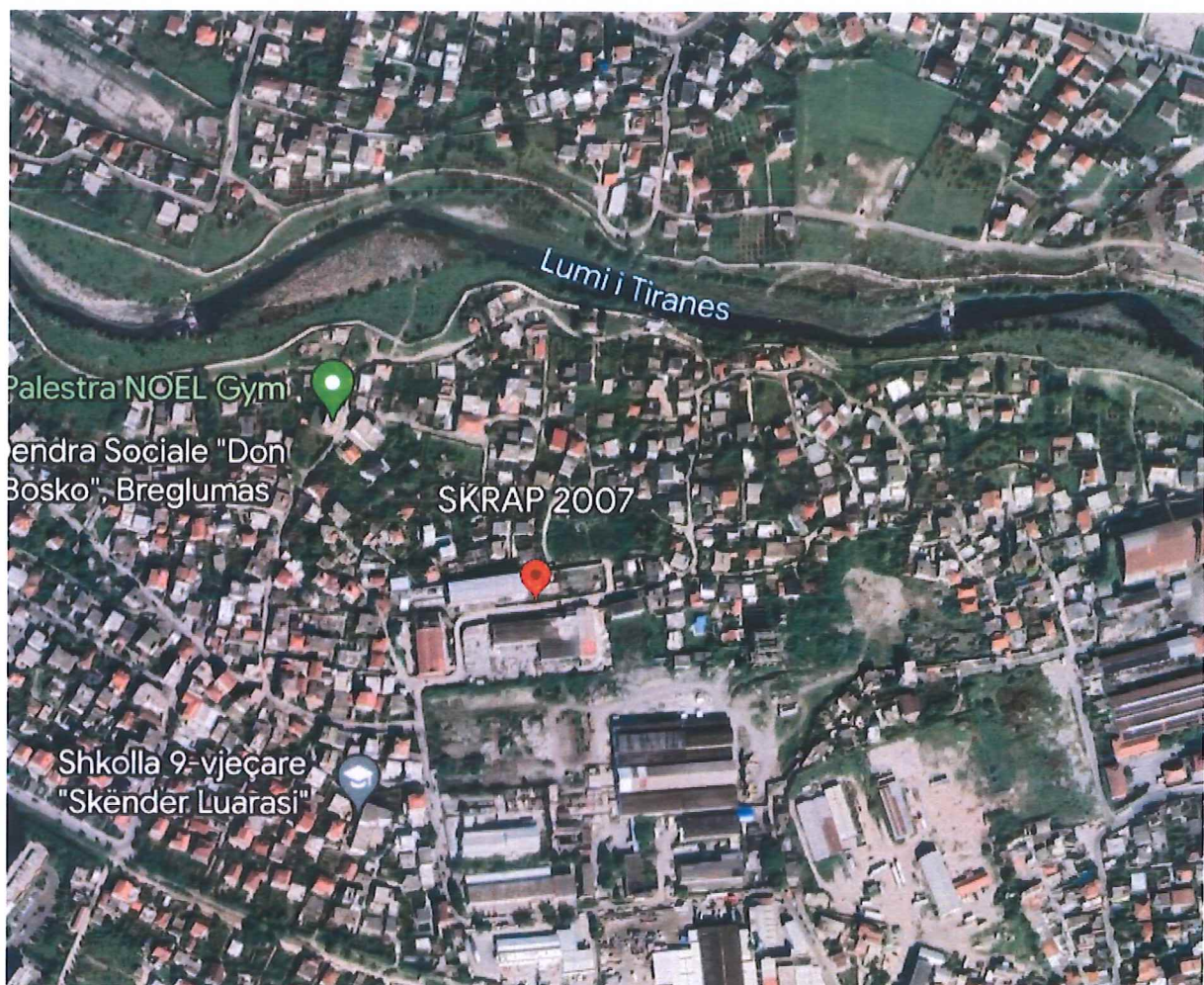


### 3. VENDODHJA E AKTIVITETIT

Vendi në të cilin do të zhvillohet aktiviteti që do të kryejë subjekti ndodhet në adresën:  
Tiranë, Njësia Bashkiake Nr.11, Rruga Vangjel Noti, ZK. 8310, Nr.Pasurie 1/86.

Koordinatat e vendndodhjes se aktivitetit janë si më poshtë:

Nr.	X	Y
1.	4398423.85	4580005.89



#### 4. PERSHKRIMI I AKTIVITETIT

##### 1. PROCESI TEKNOLOGJIK

Per sa i perket menyres se funksionimit te aktivitetit eshte nje praktike shume e thjeshte e cila ndihmon ne menaxhimin e integruar te mbetjeve. Regjimi i punes ne aktivitetin ne fjale kryhet vetem me nje 1 turn, e cila konsiston ne disa hapa fare te thjeshte. Hapat e punes nga hyrja e ngarkeses deri ne dalje jane si me poshte:

<b>ID 5.5</b>	<i>Magazinim i hekurishteve/skrapeve të metalit që nuk përmbajnë materiale të rrezikshme.</i>
---------------	---

Per zhvillimin e ketij aktiviteti jane te domosdoshme pajisjet e meposhtme:

1. Peshore
2. Seleksionues
3. Prese

Zinxhiri i punes ne kete aktiviteti fillon me mberritjen e mataleve. Pasi metalet terhiqen nga subjektet me te cilat operatori ka kontrate apo edhe nga subjekte te tjera ato peshohen. Pas procesit te peshimit depozitohen ne kontinier metalik. Nepermjet nje transportieri i cili leviz me nje shpejtesi teje te vogel kryhet seleksionimi dhe heqja e ndonje mbetje te mbartur (kryesisht plastike, karton) qe mund te ndodhet ne skrapet e metaleve me ngjyre. Pas kalimit ne transportier dhe pas procesit te seleksionimit metalet me ngjyre theksojme qe jane vetem tela bakri tela alumini kalojne tek makineria e presimit, e cila perbehet nga nje kove metalike ne formen e drejtekedeshit. Makineria eshte e pajisur me nje bakaporte hermetike e cila nuk lejon daljen jashte ne ndonje cope metalike te cilat presohen me nje force konstante ne formen e drejtekedeshit. Pasi peshohen perseri te presuara kallepet e metaleve stivohen ne paleta drururi, brenda siperfaqes dhe nisen per eksport

<b>ID 5.8</b>	<i>Magazinim, rikuperim i hekurishteve/skrapeve të metalit ose çmontimi i mbetjeve nga motorët e makinave.</i>
---------------	--

Makinat per demontim vijne ne subjekt, grumbullohen ne sheshin para aktivitetit dhe me pas i nenshtrohen procesit te demontimit pjese per pjese.

Pasi makinat per demontim grumbullohen ne magazinën e destinuar per procesin e cmontimit, ato cmontohen pjese per pjese duke grumbulluar llamarinat e makinave dhe duke i ndare nga pjeset metalike, nga motoret jashte perdorimit, nga gomat dhe nga pjeset e tjera te paperdorshme te makinave.

Ambienti per cmontimin e mbetjeve nga motoret e makinave eshte vendi ku kryhen proceset per montimin e pjeseve te makinave te dala jashte perdorimit, me qellim riciklimin e tyre si pjese kembimi te perdorura.



Pjeset cmontohen me ndihmen e pajisjeve mekanike dhe i nenshtrohen procesit te kontrollit fizik te tyre, duke pare gjendjen funksionale per riciklimin e tyre.

Ato sistemohen ne raftet e montuara brenda objektit sipas tipit dhe markes se mjeteve, me qellim per t'u ricikluar.

**ID 5.10/b** Stacion transferimi për mbetje jo të rrezikshme që nuk përmendet më lart

#### Procedura e pranimit

1. Mbetjet jo te rrezikshme mberrijne ne vendin e depozitimit me ane te mjeteve te transportit te destinuara per kete kategori mbetjesh.
2. Mbetjet vijne per magazinim, regjistrohen ne regjister, ku percaktohet duke iu referuar dokumentave te transferimit per mbetjet jo te rrezikshme:
  - data e pranimit,
  - Lloji i mbetjes qe do magazinohet,
  - kompania qe e dorezon kete mbetje,
3. Per secilin prej kodeve te mbetjeve te magazinuar, mbahet nje kamion ne hyrje, i cili etiketohet, ku etiketa e te cilit permban informacion lidhur me kodin e mbetjes te deklaruar dhe informacion mbi vendin ku do te magazinohet. (cdo vend-depozitim ku magazinohen mbetjet ka nje menyre identifikimi unik)

Mbetjet jo te rrezikshme pasi grumbullohen me mjetet teknologjike, i nenshtrohen procesit te seleksionimit sipas kodeve. Mbetjet dergohen drejt operatoreve te licencuar per riciklimin ose ne rast se jane mbetje te cilat nuk mund te trajtohen, rikuperohen dhe riciklohen, ato drejtohen per ne impiantin e incenerimit dhe behet asgjesimi perfundimtar i tyre.

#### 4.1. Menaxhimi I instalimit

##### ORGANOGRAMA



**Tabela e meposhteme jep informacion mbi kushtet e punes.**

<b>KUSHTET E PUNËS</b>					
Numri total i punonjësve					
Shpërndarja e punonjësve	ZYRA	PRODHIMI	MIRËMBAJTJA	MAGAZINIMI	<b>TË TJERA</b>
Turnet dhe aktivitetet	Zyrat/Administrata <b>08<sup>00</sup>-16<sup>30</sup></b>		Instalimet <b>08<sup>00</sup>-16<sup>30</sup></b>		
Orët e punës	Zyrat/Administrata <b>8 orë/ditë</b>		Instalimet <b>8 orë/ditë</b>		
Numri i ditëve të punës në vit	<b>312 ditë/vit</b>				
Numri i orëve në vit	<b>312 ditë x 8 orë = 2496 orë/vit</b>				
Variacionet sezonale	<b>Nuk preket nga variacionet sezonale</b>				
Turnet dhe numri i punëtorëve për turn	Gjatë variacioneve sezonale <b>Nuk ka</b>		Pjesa tjetër e vitit <b>1 turn → 08<sup>00</sup>-16<sup>00</sup></b>		
Periudhat gjatë të cilave kompania mbyllet	Pushimet		<b>Dita e dielë është pushim. Gjithashtu sipas kodit të punës, punëmarrësve u takojnë 24 ditë/pune pushimi në vit.</b>		
	Ndërprerje të rregullta të funksionimit		<b>Dita e dielë.</b>		

#### **4.2. Lëndët e para dhe ndihmëse**

<b>Lëndë të para</b>
Metale/skrape

#### **5. IDENTIFIKIMI DHE VLERESIMI I SHKARKIMEVE DHE NDIKIMEVE NE MJEDIS**

Mjedisi eshte gjithmone i prekur nga veprimtarite e ndryshme qe ushtrohen ne te, por ndikimi mund te jete i ndryshem, kjo eshte e lidhur ngushte me vete llojin e veprimtarise, e cila mund te kete impakt te drejtperdrejte, te terthorte, te rendesishem apo mesatar i pranueshem. Nga zhvillimi i aktivitetit pritet qe te kete ndikime minimale ne mjedis, duke iu referuar edhe natyres se tij. Disa nga shkarkimet e mundshme te ketij aktiviteti jane si me poshte vijon:

<b>Rrezatimi Jonizues</b>
Nga zhvillimi i aktivitetit nuk kemi rrezatime jonizuese.
<b>Vibracionet</b>



<p>Funksionimi i aktivitetit gjeneron vibracione shume te lehta te cilat nuk jane shqetesuese per floren dhe faunen, zonat urbane dhe bizneset ne afersi te aktivitetit. Keto vibracione do te gjenerohen vetem ne harqe kohore te caktuara gjate levizjeve te mjeteve te renda.</p>
<p><b>Ndikimet ne popullsi</b></p> <p>Zhvillimi i aktivitetit nuk do te kete ndikime ne levizjen apo zhvendosjen e popullsisë se rajonit, por mund ta quajme nje impact pozitiv pasi do te punesohen individë te zone. Zonat e banuara kane nje distance relativisht te konsiderueshme duke qene keshtu te mbrojtur nga ata pak ndikime nevatie qe mund te shfaqë aktiviteti.</p>
<p><b>Ndikimet ne toke</b></p> <p>Ne kete aktivitet nuk mund te kemi ndikime ne toke per aq kohe sa operatori ploteson te gjithë standartin per zhvillimin e aktivitet. Aktivitete te tilla ndihmojne ne miremanxhimin e mbetjeve dhe jane shume te rendesishme duke u shoqeruar me nje impakt pozitiv si nderlidhes te kompanive ricikluese.</p>
<p><b>Mbetjet e ngurta</b></p> <p>Mbetjet e ngurta qe dalin si rezultat i aktivitetit te punonjesve do te grumbullohen ne vendet e caktuara nga shoqeria dhe me pas do te dergohen per ne vendet e caktuara nga pushteti vendor. Do te punohet qe keto mbetje te ndahen qe ne burim dhe do te perdoren kontiniere hermetike qe te evitohen aromat e pakendeshme qe mund te vijne si pasoje e kushteve klimaterike.</p>
<p><b>Ndikimet ne ajer</b></p> <p>Aktivitete te tilla nuk shoqerohen me ndikime ne ajer. Ndikime te vetme te cilat do te quhen ndikime ne ajer jane nga levizja e mjeteve brenda aktivitetit. Keto ndikime jane mese normale dhe teresisht te menaxhueshme. Mjetet do te qendrojne per nje kohe shume te shkurter ne vendndodhje, por perpos kesaj ato do te iken gjate priudhes se shkarkimit te skrapit. Ndikime te tjera ne ajer nuk kemi.</p>
<p><b>Ndikimet ne ujera</b></p> <p>Zhvillimi i aktivitetit do te behet na ne ambient te mbyllur ne kaoanon papatur kontakt me uejrat e shiut.</p> <p>Ky aktivitet nuk perdor uje gjate procesit te punes qe ai kyen keshtu qe nuk ka shkarkime ne ujera. Te vetemt shkarkime do te jene ato ne kanalizime qe vijne vetem nga sherbimet higjeno sanitare te cilat nuk kane ndikim ne ujra.</p>
<p><b>Ndikimet ne klime</b></p> <p>Gjate zhvillimit te aktivitetit nuk priten ndryshime te dukshme klimaterike, si ne drejtim te permiresimit ashtu edhe ne ate te perkeqesimit te saj. Nuk do kete ndryshime ne temperature, ne drejtim te eres, ne sasine e reshjeve. Pra kryerja e ketij aktiviteti nuk ndikon fare ne kushtet klimaterike te kesaj zone.</p>
<p><b>Ndikimet ne floren dhe faunen</b></p> <p>Zona në te cilen ushtrohet aktiviteti është një zonë në të cilën nuk takohen elemente te spikatur te flores. Perreth kësaj zone, mund te hasim bimesi te ulet dhe barishte te ndryshme. Aspekti faunistik i lidhur ngushte me mjedisin rrethues ketu paraqet nje larmi biologjike te varfer. Zhvillimi i ketij aktiviteti nuk paraqet asnje ndikim negativ ne flore apo faun.</p>
<p><b>Ndikimet nga zhurmat</b></p> <p>Aktiviteti qe zhvillon shoqeria, eshte nje aktivitet i cili mund te shoqerohet me gjenerime te lehta zhurme por te cilat jane te monitorueshme dhe te menazhueshme. Zhurma do te kemi gjate procesit te punes sidomos ne Kohen kur do te shkarkohen ngarkesat por eshte nje gjenerim momental dhe zgjat vetem sida sekonda. Per sa i perket gjenerimeve nga</p>



burime te tjera do te jene ne vlera normale krahasuar me aktivite te po te njejtes natyre. Largesia nga zonat e banuara jane te konsiderueshme dhe nuk pritet te kete ndikim te drejtperdrejte ne to.

**Ndikimet e aktivitetit te zhvillimit ne rruget lokale dhe transportin**

Gjatë zbatimit të aktivitetit nuk do kete ndryshime të rrjetit të rrugëve lokale dhe transportit. Gjithashtu nuk eshte e nevojshme devijimi apo hapja e ndonje rrjeti te ri infrastrukturor.

**Ndikimet e aktivitetit te zhvillimit mbi ndertimet, trashegimine arkitektonike historike dhe zonat e mbrojtura**

Aktiviteti që ushtron shoqeria zbatohet në një zonë në sipërfaqen e së ciles dhe në nëntokën e saj nuk ka ndertime lidhur me trashegimine arkitektonike dhe historike, tiparet arkeologjike, si dhe mbi vepra te tjera njerezore. Kjo tregon që zona është zonë e lirë jo vetëm për të realizuar kete aktivitet, por njëkohësisht një zonë në të cilën aktiviteti nuk shoqërohet me pasoja ndotëse për mjedisin.

**Ndikime ne rrjetin hidrografik**

Aktiviteti qe zhvillon subjekti nuk ka ndikime ne rrjetin hidrografik. Zona ne te ccilen zhvillohet nuk takon elemente te spikatur hidror si pershembull lumenj etj.

**Ndikimi social-ekonomik**

Me operimin e ketij aktiviteti pritet te kete nje impakt pozitiv ne ekonomine e vendit. Operatori do te punesoje personel te zones, duke bere te mundur rritjen ne nivelin ekonomik dhe te punesimit.

**6. MASAT ZBUTESE DHE PARANDALUESE TE NDIKIMEVE NE MJEDIS**

<b>REKOMANDIMET</b>	
<b>Toka</b>	
<b>Përdorimi i tokës</b>	<ul style="list-style-type: none"> <li>➤ Kryerja e aktivitetit brenda koordinatave të përcaktuara</li> <li>➤ Zbatimi i kushteve teknike dhe standarteve</li> <li>➤ Menaxhimi sa më efektiv i mbetjeve, me qëllim mbrojtjen e mjedisit tokësor.</li> </ul>
<b>Cilësia e Ajrit</b>	
<b>Emetime</b>	<ul style="list-style-type: none"> <li>➤ Larja dhe pastrimi i ambjenteve të punës periodikisht, në mënyrë që të eliminohen aromat.</li> <li>➤ Kontroll periodik i pajisjeve që përdoren për aktivitetin.</li> <li>➤ Përdorimi i mjeteve mbrojtëse për aparatet respirativ nga ana e punonjësve.</li> </ul>
<b>Ujëra</b>	
	<ul style="list-style-type: none"> <li>➤ Mirembajtja e vaskave dekantuuese per nje trajtim eficient.</li> <li>➤ Pastrimi i mjedisit ne rast te shkarkimeve aksidentale</li> </ul>

**PERMBLEDHJE JOTEKNIKE**  
**NIPT L52115044U**

<b>Mbetjet</b>	
<b>Menaxhimi i mbetjeve</b>	<ul style="list-style-type: none"> <li>➤ Vendosija e kontenerëve në brendësi dhe jashtë objektit.</li> <li>➤ Diferencimi i mbetjeve sipas fraksioneve të gjeneruara.</li> <li>➤ Transportimi periodik i tyre në vendepozitim më të afërt të caktuar nga njësi vendore.</li> </ul>
<b>Zhurmat</b>	
<b>Niveli i zhurmave</b>	<ul style="list-style-type: none"> <li>➤ Operimi brenda orareve të caktuara, nga rregullorja e punës.</li> <li>➤ Respektimi i gjitha rregulloreve gjatë procesit të punës.</li> <li>➤ Lëvizje e ngadaltë dhe e kujdesshme në ambiente të aktivitetit.</li> <li>➤ Vendosija e tabelave zbatimin e rregullores në ambientet e aktivitetit në mënyrë rigorozë.</li> </ul>

## 7. MONITORIMI

**Qëllimi i monitorimit mjedisor** është që të sigurojë të dhëna nëpërmjet të cilave të vlerësohet nëse zhvillimi i veprimtarisë është në përputhje me ligjet dhe standardet mjedisore që lidhen me të, për të vlerësuar shkallën e ndikimit (nëse ka), si dhe për të vlerësuar performancën mjedisore të menaxhimit të saj në kuadër të përmirësimit të vazhdueshëm.

**Plani i monitorimit në mjedis do të konsistojë në:**

Nr.	Elementi i monitorimit	Frekuenca	KUSH?
1.	Monitorim i cilësisë së ajrit	Cdo 6 muaj	L.Akredituar
2.	Monitorim i zhurmave	Cdo 6 muaj	L.Akredituar
3.	Monitorim i gjendjes teknike të pajisjeve operuese	Cdo 1 vit	Operatori/ teknike te posatshem

**“SKRAP 2007” SHPK**

*Administrator*

  
**Lejsan Halidini**  
 NIPT: L52115044U  
 Cel: +355672030326