
Permbledhja joteknike

GERIS Sh.p.k

Veprimtaritë e prodhimit të letres, pulpës dhe dërrasës / b. Prodhim i letres dhe/ose i kartonit

Autostrada Tirane-Durres, Km.20, Koxhas, Xhafzotaj, Durre

Profili i shoqërisë "Geris" Sh.p.k për " Prodhim i letres dhe/ose i kartonit"

Kjo kompani është regjistruar në Qendrën Kombëtare të Biznesit për aktivitetin në fushën e prodhimit të produkteve të letres dhe /ose kartonit.

Sipërfaqja totale e pronës, ku ushtrohet aktiviteti për prodhimin e letres dhe kartonit është 9773 m², sipas çertifikates për vertetim pronësie nga të cilat 2000 m² janë ndertese dhe pjesa tjetër truall. Aktiviteti zhvillohet në një kabanon, i cili ndahet në ambiente të veçanta, si: ambienti i prodhimit, ku do të vendosen makinerite dhe ambienti i zyrave administrative të shoqërisë.

Aktiviteti zhvillohet në një ambient të përshtatshëm për këtë aktivitet duke mos krijuar kështu dëme apo efekte negative të ndryshme në mjedisin perreth. Vendosja e instalimeve për prodhimin e letres dhe ose kartonit, në këtë zonë është e përshtatshme për zhvillimin e këtij aktiviteti pasi është në distancë të konsiderueshme nga zonat e banuara, objektet apo veprat hidroenergjetike, etj. Gjithashtu në këtë ambient bëjnë pjesë edhe hapësirat për lëvizjen e mjeteve, njerëzve dhe sipërfaqet e gjelbërta, oborri e pjesa e jashtme e objektit, ku do të zhvillohet veprimtaria do të gjelbërohet rreth e rrotull me bimësinë karakteristike të zonës.

Të dhëna mbi impiantin e instaluar

Subjekti "Geris" Sh.p.k si firmë me aktivitet në fushën e veprimtarisë së konvertimit të celulozes në produkte letre ka investuar dhe disponon impiantet/makineritë e domosdoshme për zhvillim e proceseve kryesore të konvertimit të celulozes në produktet e letres si leter higjienike, kartopecete, shami letre etj të cilat janë dhe produktet përfundimtare që prodhohet po nga kjo shoqëri.

Proceset e punës:

Ky aktivitet në tërësinë e tij përbëhet nga procese të thjeshta pune, të cilat sipas hapave dhe ambienteve të ndryshme brenda kapanonit sqarohet në mënyrë të përmbledhur si më poshtë:

Lënda e parë e përdorur është kryesisht celuloza e gatshme e cila blihet si lende e pare, Celuloza e gatshme blihet kryesisht nga tregu i huaj, ndersa letren dhe kartonin e riciklueshem, me status mbetje, do ti bleje nga subjekte te tjera. Pasi eshte siguruar lenda e pare, celuloza e cila eshte e paketuar ne forme cilindri(bobine) nepermjet pirunit kthehet ne forme horizontale dhe vendoset ne nje seri makinerish duke filluar nga ngarkuesi hidraulik I cili sherben per ngritjen e bobines(celulozes) ne aksin e sfolatorit(shpeshtjelluesi).Nerpmjet sfolatorit behet shperndarja e letres duke e mbajtur ate ne aksialitet dhe te tendosur. Me pas letra nepermjet makinerise zhvendoset tek Godronuesi dhe Gofratura te cilat bejne te mundur bashkimin e shtresave te letres, ngjeshjen ose rritjen e sipërfaqes se kontaktit midis shtresave. Proceset ne vazhdim bejne prerjen e letres sipas formatit te deshiruar dhe paketimin ne kartona te gatshem ne menyre manual. Nje tjeter process ne varesi makinerise dhe produktit final eshte dhe ngjites i lengshem i cili sherben per transformimin e kartonit ne tub kartoni i cili vendoset brenda letres higjienike. Gjithashtu perdoret ngjites per ngjitjen e tubit te kartonit me letren higjienike si dhe ngjitja finale qe i behet letres higjienike ne menyre qe ruloni te rri kompakt para se te paktohet.

Ne varesi te kerkesave te klienteve perdoren dhe aroma per letrat higjenike dhe facoletave.

Procesi final i paketimit te letrave higjenike dhe rulonave te kuzhines behet ne fund ku makineria ka nje fole pritese qe vijne rulonat dhe nepermjet pjastrave me nxetesi behet paketimi me qese plastike. Keto qese blihen te gatshme nga furnitor vendas. Ato vine te loguara ose me etiketa dhe pershkrime sipas porosive dhe kontratave qe subjekti "Geris" Sh.p.k do te kryeje me subjekte te tjera te interesuara per produktet e prodhuara. Produkti perfundimtar pasi ka perfunduar te gjithe procesin e prodhimit, perfshi edhe paketimin, mund te konsiderohet produktet i perfunduar plotesisht dhe te jete i gatshem per shitje

Proceset e punës në këtë aktivitet nuk janë të gjitha te lidhura në seri, çdo makineri kryen një funksion të caktuar, i cili mund te funksionoje edhe i ndare, si psh. celuloza e gatshme e cila futet direkt per stampim, tharje, stampimi i dizajneve dhe i logove mbi kartona te produktit perfundimtar, etj. Mund te themi se eshte nje proces i thjeshte, pasi pergjithesisht nuk ka procese teknologjike me makineri komplekse apo te lidhura ne seri, nuk ka mbetje teknologjike, nuk ka shkarkime ne mjedis, nuk ka kushte te veshtira apo te demshme per punonjesit, etj.

Procesi parapergatitor i punes, per mbetjet e qe do te rikuperohen, perfshin keto hapa:

- Pritja e produktit (Mbetje te letres)
- Seleksionimi dhe ndarja sipas kategorive, ne rast se nuk jane plotesisht te ndara.
- Vecimi i produkteve te pa pershtatshme per procesin e rikuperimit, ose mbetje papastertie (te tilla si ngjitesa, etiketa, plastika, qese, etj.) keto do te dergohen ne landfill per menaxhim te metejshem.
- Paketimi dhe kompresimi i ketyre produkteve.
- Magazinimi dhe pritja per perfshirjen e tyre ne procesin e perpunimit, tretjes dhe regjies ne uje per prodhimin e lendes se pare te rikuperuar per prodhimin e kartonit.

Lenda e pare sigurohet kryesisht ndermjet importit apo furnitore te ndryshem.

Lëndë/ materiale ndihmëse

Uji - Furnizimi me uje behet nga Rrjeti Ujesjelles Kanalizime I zones. Uji do te perdoret per sherbimet higjieno-sanitare.

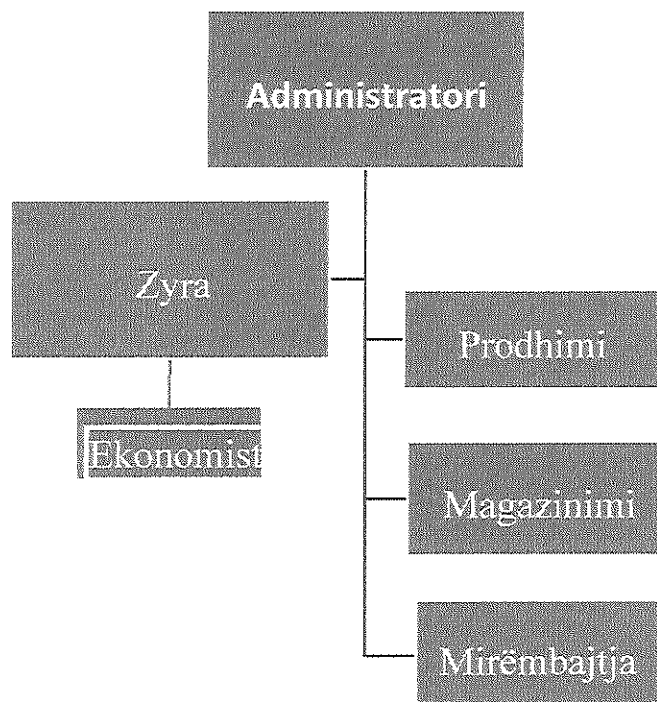
Energjia elektrike qe do te perdoret per ndricimin e jashtem dhe te brendshem te objektit, gjithashtu edhe per vendosjen ne pune te pajisjeve te punes.

Energjia elektrike do te merret nga rrjeti i zones ne baze te kontrates qe operatori ka lidhur me OSHEE

MENAXHIMI I INSTALIMIT

KUSHTET E PUNËS					
Numri total i punonjësve	9 Punonjës				
Shpërndarja e punonjësve	ZYRA	PRODHIMI	MIRËMBAJTJA	MAGAZINIMI	TË TJERA
	2	4	1	2	0
Turnet dhe aktivitetet	Zyrat / administrata		Instalimet		
	800-1600		0800-1600		
Orët e punës	Zyrat / administrata		Instalimet		
	8 orë/ditë = 2496 orë/Vit		8 orë/ditë = 2496 orë/Vit		
Numri i ditëve të punës në vit	312 Ditë/Vit				
Numri i orëve në vit	2496 orë/vit				
Periudhat gjatë të cilave kompania mbyllet	Pushimet		Dita e diel është pushim. Gjithashtu sipas kodit të punës, punëmarrësve u takojnë 24 ditë pune pushimit në vit.		
	Ndërprerje të rregullta të funksionimit		Aktiviteti nuk ka ndërprerje të rregullta të funksionimit		

Struktura organizative



NDIKIMET NEGATIVE NE MJEDIS

SHKARKIME NE AJER

Ushtrimi I ketij aktiviteti nuk do te ndikojne ne cilesine e ajrit te zones. Te vetmet shkarkime ne ajer do te jene gaze apo grimca pluhuri, te cilat vijne si pasoje e mejteve qe perdoren ne funksion te aktivitetit, te cilat ne pikepamjen mjedisore dhe shendetesore keto ndikime mund te konsiderohen te paperfillshme.

SHKARKIME NE UJERA

Nga zhvillimi I ketij aktiviteti, shkarkime ne uje do kete vetem nga sherbimet higjiene- sanitare, te cilat do te shkarkohen ne kanalizimet e zones dhe te cilat nuk shkaktojne ndryshim te cilesise se mjedisit ujqor prites.

SHKARKIME NE TOKE

Nga ushtrimi I aktivitetit nuk do te kemi ndotje te tokes apo ndryshim te cilesive te saj.

ZHURMA

Zhurma ne nivele minimale do te gjenerohen nga mjetet e transportit, te cilat perdoren nga kompania. Gjithashtu dhe nga makiinerite qe perdoren ne proceset teknologjike te prodhimit te letres dhe kartonit. Keto zhurma do te jene brenda normave te lejuara, duke mos shkaktuar shqetesim per banoret e zones.

MBETJE

Gjate zhvillimit të aktivitetit të subjektit do të gjenerohen mbetje urbane (mbetje që gjenerohen nga zhvillimi i kesaj veprimtarie)

NDIKIME NE FLORE DHE FAUNE

Zona në të cilën ushtrohet aktiviteti është një zonë në të cilën nuk takohen elemente të spikatur të floras. Aspekti faunistik paraqet një larmi biologjike të varfër. Zhvillimi i këtij aktiviteti nuk paraqet asnjë ndikim negativ në florë apo faunë.

NDIKIM SOCIAL-EKONOMIK

Me operimin e këtij aktiviteti pritet të ketë një impakt pozitiv në ekonominë e vendit. Operatori do të punësojë personel të zonës, duke bërë të mundur rritjen e nivelit ekonomik dhe të punësimit.

Analiza S.W.O.T

Fuqitë	Dobësitë
<ul style="list-style-type: none"><input type="checkbox"/> Krijonë mundësi pune afatgjata teknike dhe joteknike.<input type="checkbox"/> Potencial për zhvillimin ekonomik të bizneseve në afërsi të zonës.<input type="checkbox"/> Trajtimi dhe menaxhimi i duhur i mbetjeve<input type="checkbox"/> Afërsia e tij me zonat kryesore të vendit, industriale, tregtare dhe të transportit.	<ul style="list-style-type: none"><input type="checkbox"/> Keqpërdorimi ose pamundësia për të përdorur makinerive e instaluar<input type="checkbox"/> Vjedhja apo keqpërdorimi i paisjeve<input type="checkbox"/> Largimi apo mungesa e stafit të kualifikuar<input type="checkbox"/> Evazioni fiskal në konkurrencën e pa ndershme nga kompani të ndryshme.
Mundësitë	Rreziqet
<ul style="list-style-type: none"><input type="checkbox"/> Mundësi punësimi dhe zgjerimi për njerëzit të kualifikuar lokalë.<input type="checkbox"/> Promovim i shërbimeve të tilla për profesionistët e rinj si një alternativë e mirë punësimi<input type="checkbox"/> Shtimi i pajisjeve dhe aparaturave moderne.<input type="checkbox"/> Maksimizimi i përdorimit të lëndës së parë	<ul style="list-style-type: none"><input type="checkbox"/> Aksidente të paparashikuara nga pakujdesia e individëve të punësuar.<input type="checkbox"/> Mosrespektimi i protokolleve të punës nga individ të ndryshëm<input type="checkbox"/> Dukurite natyrore, kryesisht nga termetet, permbytjet apo katastrofat natyrore.

MASAT ZBUTESE QE DO TE NDERMERREN

Toka	
Perdorimi i tokes	<ul style="list-style-type: none"> ○ Kryerja e aktivitetit brenda koordinatave te percaktuara ○ Zbatimi i kushteve teknike dhe standarteve ○ Pastrimi periodik I ambienteve ku kryhet ky aktivitet
Cilesia e Ajrit	
Emetime ne ajer	➤ Mbjtja fikur e automjeteve gjate periudhes qe shkarkojne lenden e pare ne subjekt dhe ne momentin qe ngarkojne produktin final.
Mbetjet	
Mbetjet urbane	➤ Vendosja e kontenierëve në brendësi dhe jashtë objektit, diferencimi i mbetjeve sipas fraksioneve të gjeneruara dhe transportimi periodik i tyre në vendepozitimn më të afërt të caktuar nga njësia vendore.
Zhurmat	
Niveli i zhurmave	<ul style="list-style-type: none"> ○ Respektimi I gjitha rregulloreve gjate procesit te punes. ○ Respektimi i orarit te punes ○ Levizje e ngadalte dhe e kujdesshme ne ambjente te aktivitetit. ○ Vendosja e tabelave zbatimin e rregullores ne ambjentet e aktivitetit ne menyre rigoroze.
Trafiku rrugor	
Trafiku rrugor	➤ Mjetet te levizin brenda normave te lejuara te shpejtesise, referuar Kodit Shqiptar Rrugor.

MONITORIMI I PLANIFIKUAR I SHKARKIMEVE NGA INSTALIMI.

Qellimi i monitorimit mjedisor:

Te siguroje te dhena nepermjet te cilave te vleresohet nese zhvillimi i veprimtarise eshte ne perputhje me ligjet dhe standartet mjedisore qe lidhen me te, per te vleresuar shkallen e ndikimit (nese ka), si dhe per te vleresuar performancen mjedisore te menaxhimit te saj ne kuader te permiresimit te vazhdueshem.

Objektivat e monitorimit:

- ✦ Te krahasoje cilesine dhe gjendjen e mjedisit para fillimit te aktivitetit me ate gjate funksionimit te instalimeve.
- ✦ Te monitoroje emetimet (nese ka) ne te gjitha fazat e zhvillimit te projektit, ne perputhje me normat dhe standartet ligjore te Shqiperise ne BE.
- ✦ Te percaktoje nese ndryshimet e mundshme mjedisore jane si rezultat i zhvillimeve te aktiviteve qe kryhen ne rajonin ku ndodhet objekti ku kryhet funksionimi dhe nese ka lidhje me impakte kumulative me aktivitetin e propozuar.
- ✦ Per te percaktuar efektivitetin e masave permiresuese te zbatuara nga aktoret zhvillues te aktivitetit ne rajon.
- ✦ Per te percaktuar impaktet afatgjata (nese ka).
- ✦ Per te percaktuar zgjatjen e kthimit ne normalitet te cilesise se mjedisit ne rajon, ne rastet kur vleresohet se ka ndikime dhe impakte ne te.
- ✦ Te krijoje nje arkive (regjister) te cilesise se mjedisit, nje baze te dhenash qe do te mund te perdoret ne te ardhmen.

Per te garantuar pershtatshmerine e nje objekti mjedisore per te perdorur per qellim te caktuar

Aktiviteti I subjektit Geris Sh.p.k zhvillohet ne adresen Autostrada Tirane-Durres, Km.20, Koxhas, Xhafzotaj, Durres

Koordinatat e Geris Sh.p.k		
1	4381307.60	4582846.34
2	4381354.46	4582854.48
3	4381413.58	4582685.74
4	4381360.28	4582678.65
Koordinatat e nderteses brenda siperfaqes ku zhvillohet aktivitet		
1	4381344.00	4582821.61
2	4381362.26	4582826.44
3	4381393.43	4582736.74
4	4381374.31	4582730.23



ADMINISTRATORI

SOKOL DURAJ



eMail: sduraj@geris.al

Cel: 068 400 8888