

PËRMBLEDHJE JOTEKNIKE PËR AKTIVITETIN “SPITALI BELSH”

(Veprimtari te tjera", 12.3, Institucionet shëndetësore. sipas shtojcës 1 të Ligjit 52/2020 “Për disa ndryshime në ligjin nr.10448, datë 14.07.2011, të ndryshuar”)



Gjithmone prane jush!

Subjekti: SPITALI BELSH
Hartoi : LOERMA Sh.P.K

BAZA LIGJORE

- Ligji Nr. 1 O 431, date 09.06.2011 "Per Mbrojtjen e Mjedisit"
- Ligji nr. 10 448 date 14.07.2011 "Per Lejet e Mjedisit"
- Ligji nr.10 440 date 07.07.2011 "Per Vleresimin e Ndikimit ne Mjedis"
- Udhezimin nr 8 dt. 27.11.2007 "Per nivelin kufi te zhurmave ne mjedise te caktuara"
- Ligji nr. 9010 dt. 13.02.2003 "Per administrimin mjedisor te mbetjeve te ngurta"
- Ligji nr. 8897 dt. 16.05.2002 "Per mbrojtjen e ajrit nga ndotja"
- Ligji nr. 10 463 date 22.09.2011 "Per menaxhimin e integruar te mbetjeve"
- Vendim nr. 805 date 4.12.2003 "Per miratimin e listes se veprimtarive qe ndikojne ne mjedis per te cilat kerkohet leje mjedisore"
- Ligj nr. 8094 date 21.03.1996 "Per largimin publik te mbeturinave"
- Udhezim nr. 1 date 03.03.2009 " Per detyrat e organeve mjedisore per te siguruar pjese marrjen e publikut dhe te OJF-ve mjedisore ne procesin e vleresimit te ndikimit ne mjedis"
- Udhezim nr. 3 date 19.11.2009 "Per metodologjine e raportit te VNM"
- VKM nr.419 date 25.6.2014 "Per miratimin e kerkesave te posacme per shqyrtimin e kerkesave per leje mjedisi te tipave A,B dhe C per transferimin e lejeve nga nje subjekt te tjetri, te kushteve per lejet respektive te mejdisit si dhe rregullave te hollesisheme per shqyrtimin e tyre nga autoritete kompetente deri ne leshimin e ketyre lejeve nga QKL-ja"
- Vendim Nr.13, date 04.01.2013" Per miratimin e rregullave, te pergjegjesive e te afateve per zhvillimin e procedures se Vleresimit te Ndikimit ne Mjedis".

Subjekti "Spitali BELSH" është i pajisur me leje mjedisore Tipi C, me veprimtari " **Ambulancat, spitalet ditore me shtreter, labororet mjekesore.** "

dhe Referuar shtojcës 1 te ligjit 52/2020 "PËR DISA NDRYSHIME NË LIGJIN NR. 10 448, DATË 14.7.2011, "PËR LEJET E MJEDISIT", TË NDRYSHUAR", aktiviteti SPITAL , klasifikohet për tu pajisur me Leje Mjedisi te tipit B;

"Veprimtari te tjera", 12.3 Institucionet shëndetësore. Kapaciteti kufi per lejet e tipit B: Çdo prodhues i mbetjeve spitalore i cili prodhon më shumë se 200 kg/vit mbetje spitalore të rrezikshme.

Aktivitetet për të cilat kërkohet të merret leje mjedisi, nga Spitali Belsh, kanë të bëjnë me veprimtarinë apo aktivitetet që kryhen në në ambientete e spitalit.

Spitali i Belshit është një spital publik dhe ushtron veprimtarinë e tij si institucion me buxhet të pavarur, jofitimprurëse dhe e ushtron veprimtarinë e tij në mjediset dhe me pajisjet që janë pronë e Ministrisë së Shëndetësisë. Funksionimi i këtij institucioni bëhet në zbatim të Ligjit Nr.9106, datë 17.7.2003 “Për shërbimin spitalor në Republikën e Shqipërisë”. Spitali kryen dhe siguron:

- i. ndihmë mjekësore të përgjithshme dhe të specializuar;
- ii. mbrojtjen e shëndetit në bashkëpunim edhe me veprimtaritë e institucioneve të tjera shëndetësore;
- iii. kushtet e duhura për përvetësimin e praktikës së punës dhe edukimin profesional dhe teknik të personelit shëndetësor dhe teknik;
- iv. nxitjen e edukimit higjieno-sanitar të të sëmurit dhe të të afërmeve të tij, duke u mbështetur në personelin e vet shëndetësor.

a) Instalimi dhe aktivitetet e tij.

Spitali i Belshit është ndërtuar para shumë vitesh, në shërbim të banorëve të këtij qyteti dhe fshatrave rreth tij. Është një godinë dy katëshe e ndërtuar në një mjedis të përshtatshëm për kryerjen e shërbimit spitalor. Godina është e lidhur me rrjete inxhinjerieke të zonës duke siguruar një furnizim normal me energji elektrike dhe ujë të pijshëm, po kështu godina është e lidhur me rrjetin e shpërndarjes të ujrave të ndotur, si dhe me rrjetin e rrugëve automobilistike të qytetit dhe atë kombëtar.



Ky trual përfshihet ndërmjet koordinatave të pasqyruara në tabelën në vijim.

X	Y
X1 = 4539024	Y1 = 4406380
X2 = 4539035	Y2 = 4406383
X3 = 4339030	Y3 = 4406618
X4 = 4538936	Y4 = 4406610
X5 = 4538999	Y5 = 4406599
X6 = 4539018	Y6 = 4406602

Spitali ofron shërbim mjekësor për të sëmurët e shtruar, si dhe shërbime mjekësore për të sëmurët ambulatorë, sipas kritereve të përcaktuara me urdhër të Ministrit të Shëndetësisë. Në ligjin e sipërcituar të shërbimit spitalor, spitalet publike të përgjithshëm në nivel bashkie duhet të ofrojnë shërbimet

- i. e urgjencës;
- ii. e mjekësisë së përgjithshme;
- iii. e kirurgjisë së përgjithshme;
- iv. e pediatrië dhe obstetrikë-gjinekologjisë;
- v. e radiologjisë;
- vi. e laboratorëve kliniko-biokimikë;
- vii. e njësisë së anestezi-reanimacionit;
- viii. e farmacisë.

Spitali i Belshit është i organizuar në këto pavionë/reparte shërbimi :

- Urgjenca
- KSB (semundjet e brendeshme)
- Kirurgjia
- Materniteti
- Pediatria
- Poliklinika
- Repartee ndihmëse :
 - Magazinim dhe shpërndarja e oksigjenit
 - Guzhina
 - Lavanteria
 - Mirëmbajtja e mjeteve të transportit etj

Ky, spital nuk mbulon plotësisht të gjitha shërbimet e përcaktuara në ligjin e sipërcituar, të cilat mbulohen nga Spitali i Elbasanit, duke qënë se kështu është konceptuar dhe realizuar organizimi i shërbimit spitalor për këtë rajon.

Pavionët apo repartet e këtij spitali kanë 26 shtretër, përgjithësisht janë të plotësuar në pajisjet e domosdoshme duke afuar kështu një shërbim spitalor të vlerësuar ndaj popullatës. Në shërbim të pacientëve punon një personel prej 32 personash, kryesisht mjekë e infermerë por edhe punonjës të

administratës.

b) Lëndët e para dhe ato ndihmëse, substancat e tjera dhe energjia e përdorur ose egjeneruar nga instalimi.

Në konceptim e lëndëve të para dhe të atyre ndihmëse, në shërbimin spitalor do të vlerësonim të gjitha lëndët që përdoren për diagnostikimin dhe luftën e sëmundjeve të ndëryshme që mbartin pacientët që kërkojnë shërbime nga ky spital. Përshkrimi i përgjithëshëm i këtyre lëndëve, pasqyrohet në vijim :

- i. Kimikate apo substanca që përdoren në laboratorët e analizave të gjakut, urinës etj.
- ii. Medikamente apo barna që përdoren :
 - në dhënien e ndihmës së parë mjeksore, në mjekimet e plagëve të lehta në repartet e urgjencës,
 - për luftën ndaj sëmundjeve të ndryshme;
- iii. materiale të tilla si garza, pambukë, fasho etj që përdoren në repartet e laboratorit, urgjencave, kirurgjisë, maternitetit etj.

Për kryerjen e një shërbimi të plotë ndaj pacientëve gjenden edhe pajisje mjeksore të domosdoshëm si sete kirurgjikale, shtretër mjekimi dhe kirurgjikale, aparate egoje, matës tensioni etj.

Energjia kryesore e konsumuar është ajo elektrike, që merret nga rrjeti rajonal i qytetit të Belshit, në bazë të kontratës të lidhur me operatorin rajonal të shpërndarjes së kësaj energjije.

Kaldaja e tipit DBA 57 lo dhe 52 HI, përdor si lëndë djegëse pellet druri, në një sasi që varion në rreth 60 ton/vit. Kjo kaldajë punon 12 orë në ditë gjatë periudhës Nëntor – Mars.

Gaz i lëngëzuar i naftës GLN që përdoret kryesisht në guzhinë, në një sasi mesatare prej 60 litra/muaj.

Naftë dhe benzinë për mjetet e transportit të spitalit, si dhe për punën e gjeneratorit me një konsum mesatar prej 250 litra/muaj.

Ujë që përdoret si lëndë ndihmëse e kaldajës në sistemin e ngrohjes së ambienteve. Është një sasi uji në qarkullim në një sasi prej rreth 5 m³, e cila mund të shtohet për shkak të rrjedhjeve të pakontrolluara nga ky sistem.

Uji përdoret kryesisht për qëllime humane, pirje, gatim dhe pastrim i të gjitha ambienteve të spitalit. Konsumi i tij shkon në rreth 10.m³/dit.

Oksigjen i lëngëzuar i ambalazhuar në bombola, që përdoret në ndihmë të pacientëve, në repartin e kirurgjisë, etj.

Si energji të gjeneruar në këtë veprimtari duhet të përmendim atë të prodhuar nga gjeneratori i instaluar këtu, për të përballuar një pjesë të konsiderueshme të energjisë elektrike të nevojshme, në rastet e ndërprerjes së furnizimit me energji nga rrjeti.

c) Burimet e shkarkimeve nga instalimi.

Nga veprimtaria e kryerjes së shërbimit shëndetsor në këtë spital, evidentohen këto burime dhe lëndë ndotëse:

- i. Shkarkime në ajër.

Në ajër shkarkohen produkte të djegies së lëndës djegëse:

- pellet, nga puna e kaldalës.

- naftë, nga puna e gjeneratorit të prodhimit të rrymës elektrike.
- GLN, gjatë gatimeve në guzhinë.

Në përbërje të produkteve të djegies së këtyre lëndëve djegëse janë, monoksidi i karbonit CO, gazi karbonik CO₂, gazi sulfuror SO₂, okside të azotit NO_x, etj.

ii. Shkarkime në ujë.

Ujrat që shkarkohen nga kjo veprimtari janë ujra komunalë, që dalin :

- Gjatë larjes të të gjithë ambjenteve të spitalit.
- Nga lavanteria, larja e teshave të spitalit.
- Ujrat e zeza
- Ujrat sipërfaqore të larjes së rrugëve e shesheve së bashku këto me ujrat e shirave.

iii. Shkarkime në tokë.

Mbetje të ngurta të gjeneruara nga kjo veprimtari janë :

- Mbetjet spitalore, në përbërje të të cilave janë aget, mjetet kirurgjikale, ambalazhet plastike të serumeve, qeseve të gjakut, garza e pambuqe, doreza e plastike të kirurgjisë etj.
- Mbetjet urbane që përbëhen kryesisht nga ambalazhe të letrës, kartonit, plastikës metaleve, mbetje ushqimore nga veprimtarinjzore etj.

d) Kushtet në vendndodhjen e instalimit dhe rastet e njohura historike të ndotjes.

Zona e Belshit apo Dumrea, është një krahinë kodrinore në pjesën qendrore të Shqipërisë. Ajo ka pamjen e një pllaje me kodra e lugina që vijnë njëra pas tjetrës të cilat rrallë e kalojnë lartësinë 200 m mbi nivelin e detit.

Vendodhja në kryqëzimin e rrugëve që lidhin fushën e Elbasanit me fushën e Myzeqesë, luginën e Devollit me luginën Shkumbinit dhe malësisë përreth (Verce, Sulovë, Darsi, Krrabë) ka favorizuar ndërveprimin e kulturave dhe ngritjen e vendbanimeve historike.

Në këtë zonë ndodhen shumë liqene natyrorë si: liqeni i Belshit, Seferanit, Merhojës, Çestijes, Degës, Dorbit, Plevicës, Civilës etj.

i. Përshkrim të karakteristikave fizike të zonës së projektit.

- Përshkrimi i faktorëve klimatikë.

Dumrea bën pjesë në zonën e ulët bregdetare të territorit të Shqipërisë dhe ka klimën e saj karakteristike.

Sasia e rreshjeve luhetet tek ato mesatare shumëvjeçare të zonës me rreth 900 mm shi në vit dhe janë të shpërndara në mënyrë të çrregullt, në rreth 90 ditë me reshje. Rreth 70% e rreshjeve i takojnë muajve Tetor-Maj.

Temperatura mesatare vjetore e ajrit është rreth 15 °C. Muaji më i ftohtë është Janari me temperaturë mesatare 2.8 °C; muaji më i nxehtë është Gushti, me temperaturë mesatare 22 ÷ 25 °C.

Zona në të cilën gjendet kariera është nën ndikimin e erërave që fryjnë nga jugu dhe të atyre që fryjnë nga lindja. Erërat që fryjnë në drejtim nga veriu dhe perëndimi janë gati të pandjeshme dhe kjo, për shkak se kariera ka rënie të relievit në jug dhe lindje.

Shpejtësia mesatare e erës në dimër është rreth 2.1 m/sek; në verë e në vjeshtë është rreth 1.2 m/sek.

- Përshkrim i përgjithshëm i gjeologjisë dhe hidrogjeologjisë në zonën e projektit.

Në përgjithësi relievi i zonës së Dumresë dallohet nga ndryshimet e vogla të lartësive. Territoret më të larta shtrihen në formën e një brezi. Format kryesore që i japin fizionominë relievit të kësaj pllaje janë kodrat, fushë – gropat dhe gropat. Kodrat në përgjithësi dallohen për shtrirje gjatësore e tërthore të vogël dhe një pjesë e tyre janë në forma të rrumbullakta. Lartësia e zonës mbi nivelin e detit luhetet nga 100 m deri në 200 m. Lartësia më e madhe e zonës është Sopi i Turrës 240,2 m dhe mali i Gradishtës 239 m mbi nivelin e detit. Në këtë zonë ka dhe shumë gropa që janë krijuar si rezultat i fenomenit të Karstit. Ato janë shumë të përhapura në këtë zonë.

Nga përbërja gjeologjike Dumrea përfaqëson në vetvete një formacion origjinal, që nuk takohet në asnjë pjesë tjetër të territorit të Shqipërisë. Dumrea është një rajon karstik, formacionet bazë të të cilit janë gipset, dolomitet, kripërat e gurit dhe tufi vullkanik. Duke udhëtuar nëpër zonën e Dumresë njeriu ndeshet me shfaqjet e ndryshme e të shumta të fenomenit të karstit. Në të gjithë sipërfaqen e saj, veçanërisht në pjesën jugore të saj vihen re mjaft hinka karstike apo gropa fundosjeje. Në fundin e këtyre hinkave takohen shpesh poret thithëse, nëpërmjet të cilave ujrata sipërfaqësore zhduken në thellësi të tokës. Një pore e tillë vihet re në fundin e masivit të malit të Gradishtës ku humbasin ujrata e turbullitë. Në pjesën jugore të saj ndeshen dhe lugina qorre ku uji i tyre humbet në thellësi të tokës.

Gropa më e madhe është e ashtuquajtura “Gropa e madhe”, që ndodhet në të majtë të rrugës Fierzë-Kosovë me thellësi 80 m dhe dimensione 750m x 500m. Në brendësi të zonës ka shumë hinka të tjera që janë krijuar si rrjedhojë e fenomenit të karstit. Fenomeni i karstit vazhdon dhe sot por në përmasa të vogla (Fundosja e një sipërfaqe toke në fshatin Fierzë në 12 Shkurt 1998 me një volum prej 1600 m³). Shpatet e kodrave në përgjithësi janë të buta, por ka dhe shpate të pjerrta sidomos atje ku ka patur shkëputje tektonike sidomos në pjesën lindore të zonës Dumresë.

- Përshkrim i ujërave sipërfaqësorë dhe nëntokësorë në zonën e projektit.

Në zonën ku gjendet kariera “Shkëmbi i Zekthit” nuk gjenden burime të ujërave nëntoksore si dhe ujra sipërfaqësorë të tillë si përrrenj, ujë mbledhës etj.

Në zonën e Dumresë rrjedhin disa përrrenj kryesisht në tre drejtime: drejtë lumit të Shkumbin, atij të Devollit dhe disa prej tyre i derdhen ujrata në liqenet e kësaj zone.

Por, në teritorin e Dumresë ka shumë liqene natyrorë që janë formuar si rezultat i fenomeneve karstike që kanë ndodhur dhe që vazhdojnë dhe sot në përmasa më të vogla. Këto liqene shfrytëzohen për peshkimin dhe vaditjen e kulturave bujqësore. Ata kanë madhësi dhe thellësi të ndryshme. Sipërfaqja e tyre e përgjithshme është rreth 640 ha. Aftësia ujëmbajtëse 26 milion m³ ujë. Madhësia e liqeneve shkon nga 500 m² deri në 968.000m² (liqeni i Çestijes). Thellësia shkon nga 5m deri në 61m (liqeni i Merhojës). Janë liqene kryesisht me regjim shiu, që mbushen nga reshjet që bien.

Disa nga liqenet me piktoreskë të Dumresë janë: Liqeni i Belshit, Merhojes, Seferanit, Çestijes, Degës, Liqeni i Kuq, Paraskës dhe i Marinzës etj. Bukuritë e këtyre liqeneve kanë tërhequr vëmendjen e vizitorëve të ndryshëm vendas dhe të huaj të cilët mund të shfrytëzohen edhe për turizëm.

- ii. Përshkrim i biodiversitetit në zonën e projektit.

- Përshkrimi i faunës.

Zona e Dumresë ka qenë e pyllëzuar me pyje dushku, drize, shkozë, frashër dhe me pemë frutore të cilët i jepnim asaj një bukuri të rrallë. Pas formimit të Kooperativave Bujqësore në vitin 1956-1957 kjo zonë ju nënshtrua shpyllzimeve pa kriter të pyjeve, të prerjes e shkuljeve masive të pemëve në troje për t'i kthyer ato në toka buke. Pas shembjes së sistemit komunist (viti 1991) e deri sot po rigjenerohen mjaft pyje dushku, si dhe po gjelbërohet e gjithë zona për t'a kthyer atë siç ka qenë. Gjithashtu fermerët kanë mbjellë masive me vreshta, ullishta e pemë të ndryshme frutore dhe dita ditës Dumrea po gjelbërohet.

Liqenet kanë florë të pasur, kanë zambakë (lekoi i verdhë dhe lekoi i bardhë, që ndodhen në liqenin e Seferanit, Degës, Çerragës).

- Fauna e zonës dhe e vend-burimit të gipsit.

Në zonën e Belshit takohet një larmi e madhe e gjallesave të llojeve e popullateve përkatëse. Këtu takohen, lloje të ndryshme kashësh të egra si dhe të atyre të mbarështruara nga banorët e zonës. Të njëjtat përfundime mund të thuhet edhe për shpendët si dhe popullatat e gjallesave që gjenden në ujrat e liqeneve të Dumresë.

Në Dumre takohet lepuri i egër, urithi, miu i vogël i arave dhe, në stinën e ftohtë edhe dhelpra. Banorët e zonës mbarështrorjën kryesisht lopën dhe delen.

Ndër shpendët që takohen në zonë, mund të përmendim trumcakun, thëllëzën, dallëndyshet, pëllumbin, etj. Banorët mbarështrorjnë pulat dhe gjelin e detit.

Gjithashtu në të takohen insekte, zvarranikë dhe shumkëmbësja karakteristikë të zonës.

Liqenet janë të pasur dhe me peshq kryesisht krapi natyror, krapi i kultivuar, ballgjëri, amuri etj, dhe në disa liqene rritet dhe ngjala si specie endogjene.

Në liqenet e Dumresë rriten rosat, dhe patat e egra, bajzat të cilat janë shpend shtegtarë.

e) Natyra dhe sasi të shkarkimeve të pritshme nga instalimi në çdo vend/mjedis, sidhe identifikimi i efekteve të rëndësishme të shkarkimeve në mjedis.

i. Shkarkime në ajër.

Në ajër shkarkohen produkte të djegies së lëndës djegëse në përbërje të cilave janë, monoksidi i karbonit CO, gazi karbonik CO₂, gazi sulfuror SO₂, okside të azotit NO_x, etj.

Spitalet nuk janë të përfshirë në detyrimet apo standartet e përcaktuara në V.K.M. Nr. 435 datë 12.09.2002 "Për miratimin e normave të shkarkimeve në ajër në Republikën e Shqipërisë".

ii. Shkarkime në ujë.

Ujrat që shkarkohen nga kjo veprimtari janë ujra komunale, në cilët përmbajnë kryesisht detergjentë që përdoren për larjen e teshave dhe të ambjenteve të brendëshme të spitalit, salla shtrimi dhe shërbimi ndaj pacienteve, koridore e sheshe si dhe të ambjenteve hidro-sanitare.

Spitalet nuk janë të përfshirë në detyrimet apo standartet e përcaktuara në V.K.M. Nr. 177 datë 31.03.2005 “Mbi normat e lejuara të shkarkimeve të lëngëta dhe kriteret e zonimit të mjediseve ujore pritëse”.

iii. Shkarkime në tokë.

Mbetje të ngurta të gjeneruara nga kjo veprimtari janë :

- Mbetjet spitalore, në përbërje të të cilave janë aget, mjetet kirurgjikale, ambalazhet plastike të serumeve, qeseve të gjakut, garza e pambuqe, doreza e plastike të kirurgjisë etj.
- Mbetjet urbane që përbëhen kryesisht nga ambalazhe të letrës, kartonit, plastikës metaleve, mbetje ushqimore nga veprimtarinjzore etj.

Në V.K.M. Nr. 99, datë 18.02.2005 “Për miratimin e katalogut shqiptar të klasifikimit të mbetjeve”, përcaktohen lëndët përbërëse të mbetjeve spitalore dhe të atyre urbane.

18 MBETJE NGA KUJDESI SHËNDETËSOR NJERËZOR OSE SHTAZOR DHE KËRKIME QË LIDHEN ME TO (me përjashtim të mbetjeve të kuzhinave dhe restoranteve që nuk lidhen drejtpërdrejt me kujdesin shëndetësor).

- 18 01 Mbetjet nga kujdesi shëndetësor që nga lindja, diagnostikimi, trajtimi dhe/ose parandalimi i sëmundjeve në njerëzit.
- 18 01 01 Bisturitë, shiringa, instrumente të mprehta (përveç 18 01 03)
- 18 01 02 Pjesë të trupit dhe organe, përfshirë qeset dhe konservuesit e gjakut dhe rezervat e gjakut (përveç 18 01 03)
- 18 01 03 Mbetjet, grumbullimi dhe asgjësimi i të cilave kërkon trajtim të veçantë për të parandaluar infeksionet
- 18 01 04 Mbetjet, grumbullimi dhe asgjësimi i të cilave nuk kërkon trajtim të veçantë për të parandaluar infeksionet (p.sh. veshje, hedhurinat e leukoplasteve, ndërresat, veshje për të asgjësuar, pelena etj.)
- 18 01 06 Kimikate që konsistojnë ose përmbajnë substanca të rrezikshme
- 18 01 07 Kimikate të tjera nga ato të përmendura në 18 01 06
- 18 01 08 Medikamente citostatika dhe citotoksike
- 18 01 09 Medikamente të tjera përveç atyre të përmendura në 18 01 08
- 18 02 01 Bisturitë, shiringa, instrumente të mprehta (përveç 18 01 02)
- 18 02 02 Mbetjet, grumbullimi dhe asgjësimi i të cilave kërkon trajtim të veçantë për të parandaluar infeksionet
- 18 02 03 Mbetjet, grumbullimi dhe asgjësimi i të cilave nuk kërkon trajtim të veçantë për të parandaluar infeksionet
- 18 02 05 Kimikate që konsistojnë ose përmbajnë substanca të rrezikshme
- 18 02 06 Kimikate të tjera nga ato të përmendura në 18 02 05
- 18 02 07 Medikamente citostatika dhe citotoksike
- 18 02 08 Medikamente të tjera përveç atyre të përmendura në 18 01 07

20 MBETJETURBANE (MBETJETSHTËPIAKE DHE TREGTARE, MBETJE INDUSTRIALE E INSTITUCIONALE TË NGJASHME) PËRFSHIRË FRAKSIONET E MBLEDHURA VEÇMAS

20 01	Fraksionet e ndara (përveç 15 01)
20 01 01	Letër dhe karton
20 01 02	Qelq
20 01 08	Mbetje të biodegradueshme nga kuzhinat dhe mensat
20 01 10	Veshjet
20 01 11	Tekstilet
20 01 25	Vajra dhe dhjamna ushqimore
20 01 30	Detergjent të tjerë nga ato të përmendur në 20 01 29
20 01 36	Pajisjet e skaduara elektrike dhe elektronike, të tjera nga ato të përmendura në 20 01 21, 20 01 23 dhe 20 01 35
20 01 38	Mbetje druri të tjera nga ato të përmendura në 20 01 37
20 01 39	Plastikët
20 01 40	Metalet
20 01 41	Mbetjet nga pastrimi i oxhaqeve
20 01 99	Fraksione të tjera të paspecifikuara
20 02	Mbetjet e kopshteve dhe parqeve (përfshirë mbetjet e varrezave)
20 02 01	Mbetje të biodegradueshme

Mbetjet spitalore seleksionohen që në burim duke u vendosur në kontenjerë plastikë, që sjell kompania PURA-MEDICAL e kontraktuar për evadimin dhe përpunimin e tyre.

f) Teknologjia dhe teknika të tjera të propozuara për parandalimin e shkarkimeve ose, kur kjo nuk është e mundur, për pakësimin e shkarkimeve nga instalimi, veçanërisht duke zbatuar teknikat më të mira të disponueshme.

Duke parë të dhënat teknike të proceseve dhe pajisjeve që gjenerojnë shkarkime në mjedis, vlerësojmë se janë përdorur ndër alternativat më të mira të disponueshme. Kaldaj është një pajisje bashkëkohore me proces të djegies së lëndës djegëse të automatizuar. Lënda djegëse është me përmbajtje minimale apo mungesë të lëndëve të klasifikuara të dëmshme si psh squfuri.

Mbetjet spitalore, trajtohen nga subjekti PURA-MEDICAL, i licënsuar dhe me eksperiencë në trajtimin e këtyre lloj mbetjesh.

g) Alternativën në lidhje me zgjedhjen e vendit të instalimit dhe teknologjinë e përdorur.

Në rastin e këtij spitali, nuk mund të diskutohet tani, për alternativa në lidhje me zgjedhjen e vendit. Spitali ka më shumë se 30 vite i ndërtuar dhe vënë në shfrytëzim, në bazë të ligjeve dhe vendimeve të kohës.

Lidhur me alternativat e instalimit të pajisjeve të reja bashkëkohore, duhet të pranojmë stradetiçjinë e

qeverisë për zhvillimet e shërbimit spitalor në këtë rajon që përfshin Belshin.

h) Masat për parandalimin dhe rikuperimin e mbetjeve (nëse është e nevojshme).

Mbetjet spitalore janë të klasifikuara si mbetje të rrezikëshme dhe si të tilla kërkojnë trajtim të plotë dhe të kujdeshëm. Mund të themi se, trajtimi i mbetjeve spitalore bëhet përgjithësisht korrekt në raport me kërkesat e VK.M-së Nr.798, datë 29.09.2010 "PËR MIRATIMIN E RREGULLORES "PËR ADMINISTRIMIN E MBETJEVE SPITALORE". Përmirësim I mëtejshëm dhe I vjueshëm I këtij procesi bëhet nëpërmjet trajnimit në vijimi të personelit të spitalit që ka lidhje apo merret me këto mbetje.

Lidhur me gjenerimin dhe trajtimin e shkarkimeve të tjera në mjedis, është e rekomandueshme :

- Të rritet kontrolli teknik dhe administrative në përdorimin/shfrytëzimin e kaldajës, gjenreatrit, pajisjeve të guzhinës dhe të lavanterisë etj.
- Të zhvillohen trajnim I vijueshëm me personelin që ka të bëjë drejtpërsëdrejti me shfrytëzimin e këtyre pajisjeve që gjenerojnë shkarkime në mjedis.

i) Masat për përdorimin eficient të energjisë.

Vlerësohet se ka një shfrytëzim të kontrolluar dhe administruar të energjive që konsumohen në këtë veprimtari. Kryerja e investimeve për rikonstrukcion të godinës/repartëve të veçanta si dhe rinovimi i mjaft pajisjeve do të përmirësojë ndjeshëm edhe përdorimin e energjive.

j) Masa të tjera të planifikuara në përputhje me parimet e përgjithshme që rregullojnë detyrimet themelore të operatorit, dmth:

- i. janë marrë masat e nevojshme për të parandaluar aksidentet dhe për të kufizuar pasojat.

Ushtrimi i veprimtarisë së shërbimit shëndetsor në spitale nuk shoqërohet me zhvillime aktivitetet teknologjike të pakontrolluara të cilat mund të shkaktojnë aksidente me pasoja në mjedis. Nga personeli administrativ janë të njohura mundësitë e rrisqeve si dhe janë duke u zbatuar procese që kushtëzojnë zhvillime normale duke minimizuar ndotjet e mjedisit.

- ii. janë ndërmarrë masat e nevojshme, me ndërprerjet definitive të aktiviteteve, për të shmangur ndonjë rrezik të ndotjes dhe kthimin e vendit të operimit në gjendje të kënaqshme.

Mbyllja apo pushimi i veprimtarisë së shërbimit shëndetsor në një spital, bëhet me vendim të ministrisë përkatëse apo të qeverisë. Janë shërbime të një karakteri të veçantë të klasifikuar dhe përcaktuar në ligje dhe vendime të miratuara tashmë.

k) Monitorimi i planifikuar i shkarkimeve nga instalimi.

- i. Spitalet nuk janë të përfshirë në detyrimet apo standartet e përcaktuara në :
 - o V.K.M. Nr. 435 datë 12.09.2002 "Për miratimin e normave të shkarkimeve në ajër në Republikëne Shqipërisë".
 - o V.K.M. Nr. 177 datë 31.03.2005 "Mbi normat e lejuara të shkarkimeve të lëngëta dhe kriteret ezonimit të mjediseve ujore pritëse".
- ii. Është e rëndësishme plotësimin e detyrimeve ligjore që do t'i vihen në lejën e mjedisit.
- iii. Për vlerësimin/monitorimin e shkarkimeve, mund të kryhen :
 - o në kushte moti të ndryshme shkarkimet nga oxhaku i kaldajës që përdor si lëndë djegëse Pelet.
 - o treguesit cilësorë të ujit që kapërderdhet
 - o kontrole të vijueshme mbi seleksionimin, evidentimin, ambalazhimin, ruajtjen, dorëzimin e mbetjeve spitalore.
- iv. Të tregohet kujdesi maksimal për hedhjen në kohën më të përshtatëshme të mundëshme, mbetjet urbane në kazanët e grumbullimit të tyre. Koha e hedhjes së tyre duhet të jetë në përshtatje me kohën e evadimit të tyre nga subjekti I ngarkuar me këtë punë.

FUND

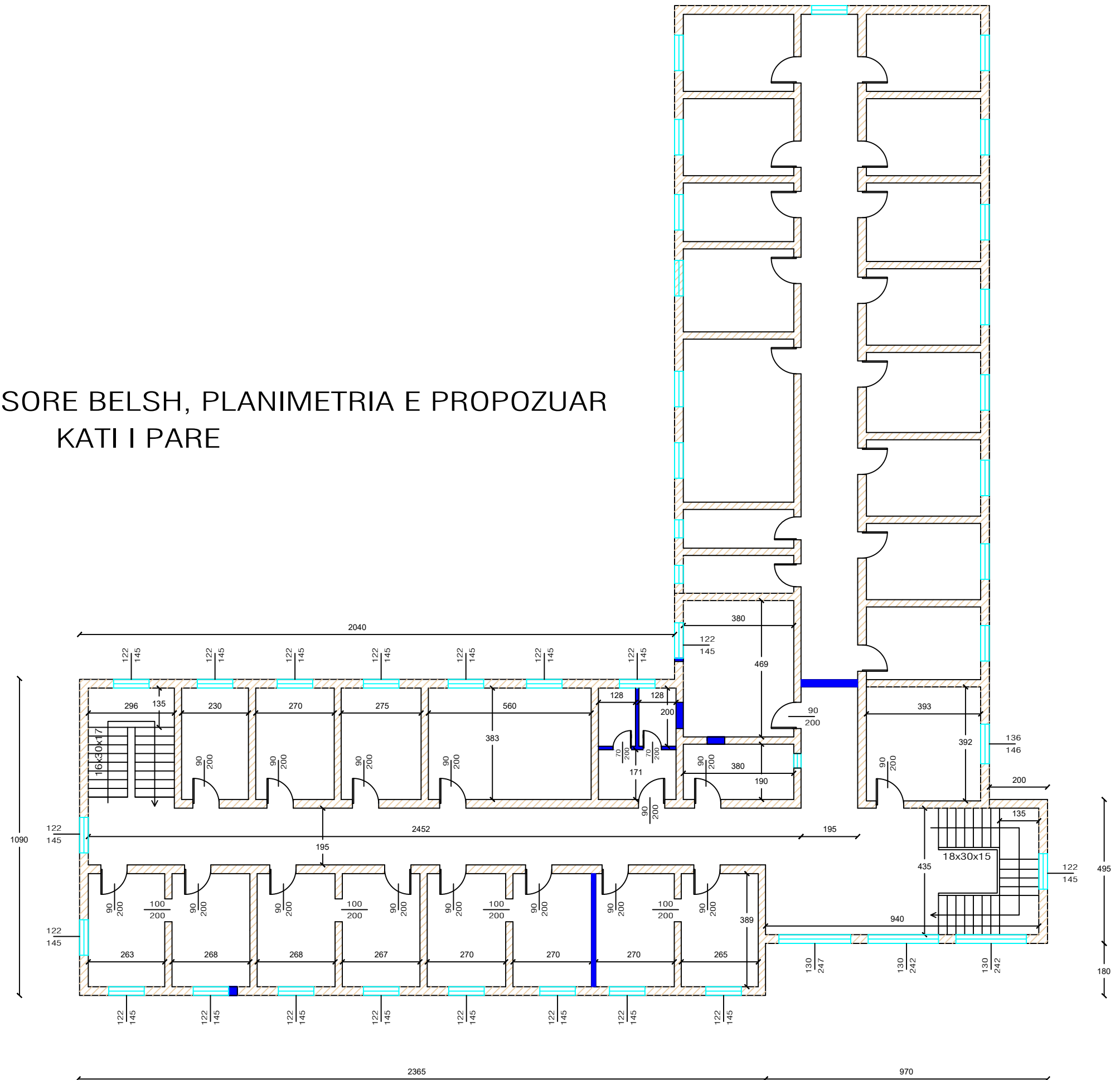
Emel Beyri



LOERMA S.p.A. PK
Laboratori Central
Grupi Loerma S.p.A.
NIP: 102928204T

QENDRA SHENDETSORE BELSH, PLANIMETRIA E PROPOZUAR KATI I PARE

 MURET E REJA QE NDERTOHEN



QENDRA SHENDETSORE BELSH, PLANIMETRIA E PROPOZUAR KATI PERDHE

 MURET E REJA QE NDERTOHEN

