

## PERMBLEDHJE JOTEKNIKE PËR AKTIVITETIN:

**INDUSTRIË PRODHUESE TË MAKINERIVE DHE PAJISJEVE**

**ID 10.1** "Prodhim i makinerive dhe pajisjeve n.q.s. nuk janë përmendur diku tjetër në këtë shtojcë"

*Sipas shtojcës 1 të Ligjit 52/2020 "Për disa ndryshime në ligjin nr.10448, datë 14.07.2011, të ndryshuar")*

***fnt* Servomatik  
Shpk**

**NIPT K61416029M**

**VENDNDODHJA: Durrës, Nikël, RINAS, Zona kadastrale  
Nr.3183, Vol 4.**

## 1. PROFILI I OPERATORIT

Subjekti "F M T SERVOMATIK" Shpk është i regjistruar ne QKB me Formë Ligjore si Shoqëri me përgjegjësi të Kufizuar (SHPK), i pajisur me Nr. Identifikimi NIPT K61416029M, me Administrator Fahir Tatar.

Fusha e veprimtarisë së operatorit konsiston në *Prodhim e tregtim me shumice e pakice te paisjeve elektrike elektronike-kompjuterike, industriale, stabilizator, invertitor/ups, gjenerator,motorra, alternatore, transformator, panele diellore,riparimin e aparateve, importin dhe eksportin e tyre. Dizenjimi i motorrave, panelit te sinkronizimit, projektim elektrike. Prodhimi i motorreve me lende djegese, alternatorit me korrent,kabinave. Punime ne llamarine, PLS control, etj. Tregtim te pjeseve te kembimit dhe servis te produkteve te mesiperme. Dhenie me qera e gjeneratoreve, dhe pajisjeve si stabilizator, inverter/ups,transformator, panele diellore, motorra , alternatora. Dhenien e sherbimit te mirembajtjes per te gjitha pajisjet si gjeneratore, stabilizator,inverter/ups, transformator, panele diellore, motorra dhe alternatore, etj si me siper. Kryerje e transportit dhe montimit per te gjitha produktet qe tregtojme.*

APLIKIM PER LEJE MJEDISI TIPI B PËR AKTIVITETIN SI MË POSHTË:

### INDUSTRIË PRODHUESE TË MAKINERIVE DHE PAJISJEVE

**ID 10.1** "Prodhim i makinerive dhe pajisjeve n.q.s. nuk janë përmendur diku tjetër në këtë shtojcë"

Referuar shtojces 1 te ligjit 52/2020 "PËR DISA NDRYSHIME NË LIGJIN NR.10448, DATË 14.7.2011, "PËR LEJET E MJEDISIT", TË NDRYSHUAR.

## 2. OBJEKTIVAT E AKTIVITETIT:

1. Objektivi i pare do te jete te identifikimi i ndikimeve te mundshme negative mjedisore si:
  - Emetimet ne ajer dhe zhurmat;
  - Ndikimi ne flore/faune;
  - Mbetjet e gjeneruara nga aktiviteti i punetoreve;
  - Ndikime social-ekonomike;
  - Ndikim ne cilesine e jetes ne qendrat e banuara;
  - Ndikim ne peizazhin e zones;
2. Objektivi i dyte i ketij aktiviteti eshte gjetja e alternativave qe jane me miqesore me mjedisin.

### 3. VENDODHJA E AKTIVITETIT

Vendi në të cilin do të zhvillohet aktiviteti që do të kryejë subjekti ndodhet në adresën:  
Durrës, Nikël, RINAS, Zona kadastrale Nr.3183, Vol 4.



COORDINATAT E VENDNDODHJES SË AKTIVITETIT  
sipas sistemit koordinativ Albanian 1986 / Gauss-Kruger Zone 4:

Nr.	X	Y
1.	4391545.33	4589593.64

#### 4. PERSHKRIMI I AKTIVITETIT

Procesi I punes ne fabrike ndahet ne 4 departamente kryesore si me poshte:

- Departamenti Mekanik
- Departamenti Elektrik
- Departamenti Iyerjeve dhe saldimit
- Departamenti I testimave dhe kontrollit te cilesise.

Secili department ka ambjentin e vecante te punes I cili eshte I ndare dhe ka karakteristika dhe mjete te vecanta ne perputhje me natyren e punes qe realizohet.

Perkatesisht puna kalon ne keto procese kryesore dhe rrjedh zinxhir nga njeri department ne tjetrin.

Fillimisht Pergjegjesi I prodhimit merr planin e prodhimit duke ja prezantuar kete pergjegjesve te departamenteve.

Hapat qe ndiqen nga fillimi I prodhimit deri ne produktin final I gatshem per instalim vijojne si me poshte:

##### Hapi I

Puna nis nga Mekanika te cilet bejne vendosjen e shasisse se motorgjeneratorit, prezantojne motorin , alternatorin dhe radiatorin ne shasi. Ne baze te projektit mekanik I cili jepet ne avance behet asamblimi I pjeseve me njera tjetren.

##### Hapi II

Pas asamblymit te pjeseve mekanike behet instalimi I impiantit elektrik ne motor, lidhjet e alternatorit, dhe instalohet paneli I kontrollit I parapregatitur ne ambjentet e departamentit elektrik. Cdo instalim elektrik behet ne baze te nje projekti te dhene ne avance.

##### Hapi III

Behet pregatitja e kabines , saldimit I marmitave, pregatitja e paneleve metalike te komandimit dhe Iyerja e tyre me boje. Ky process behet ne ambjent te vecante dhe te izoluar nga ambjentet perreth duke eleminuar cdo lloj ndotje te linjes se prodhimit apo punonjesve nga ky proces.

##### Hapi IV

Departamenti mekanik kryen montimin e kabines se gjeneratorit dhe aksesoreve te saj . Pasi behet kontroll I detajuar I lidhjeve Elektrike dhe mekanike ne perputhshmeri me projektet perkatese, nga mekanika behet mbushja me vaj e motorrit, hidhet uje dhe antifrizet ne radiator duke e bere paisjen te gatshme per testim.

##### Hapi V

Gjeneratori kalon ne ambjentet e testimit dhe kontrollit te cilesise. Behet testimi I motorgjeneratorit ne baze te nje plani dhe procedure te dhene ne avance. Testimi kryhet ne ngarkese nepermejet smart-load bank me kapacitet maksimal 2.5MWat.

Pas perfundimit te testimit me sukses , po nga ky department behet kontrolli I detajuar mekanik dhe elektrik. Pas verifikimit qe cdo gje eshte ne rregull behet plotesimi I dokumentacionit Teknik te testimit dhe gjeneratori kalon ne magazine per te derguar me pas tek klienti sipas datave te percaktuara, Export apo treg vendas.

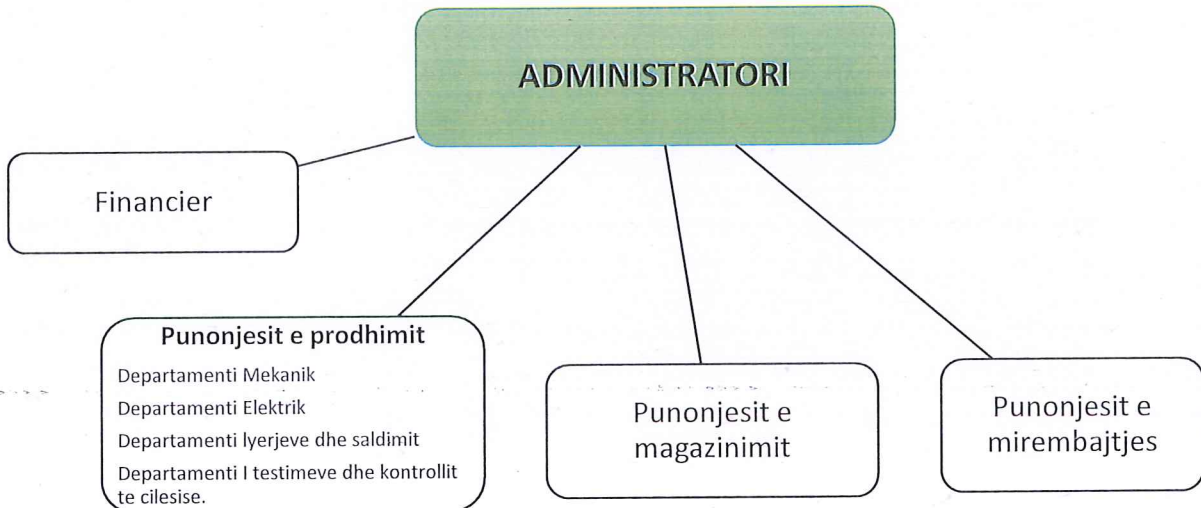
**PERMBLEDHJE JOTEKNIKE  
NIPT K61416029M**

**FOTO NGA AMBIENTET KU DO TE USHTROHET AKTIVITETI**



**4.1. Menaxhimi I instalimit**

ORGANOGRAMA



**Tabela e meposhteme jep informacion mbi kushtet e punes.**

KUSHTET E PUNËS					
Numri total i punonjësve	<i>80 punonjës</i>				
Shpërndarja e punonjësve	ZYRA	PRODHIMI	MIRËMBAJTJA	MAGAZINIMI	TË TJERA
	<i>30</i>	<i>40</i>	<i>2</i>	<i>5</i>	<i>3</i>
Turnet dhe aktivitetet	Zyrat/Administrata		Instalimet		
	08 <sup>00</sup> -16 <sup>30</sup>		08 <sup>00</sup> -16 <sup>30</sup>		
Orët e punës	Zyrat/Administrata		Instalimet		
	8 orë/ditë		8 orë/ditë		
Numri i ditëve të punës në vit	312 ditë/vit				
Numri i orëve në vit	312 ditë x 8 orë = 2496 orë/vit				
Variacionet sezonale	Nuk preket nga variacionet sezonale				
Turnet dhe numri i punëtorëve për turn	Gjatë variacioneve sezonale		Pjesa tjetër e vitit		
	Nuk ka		1 turn → 08 <sup>00</sup> -16 <sup>00</sup>		
Periudhat gjatë të cilave kompania mbyllet	Pushimet		Dita e dielë është pushim. Gjithashtu sipas kodit të punës, punëmarrësve u takojnë 24 ditë/pune pushimi në vit.		
	Ndërprerje të rregullta të funksionimit		Dita e dielë.		

**4.2. Lëndët e para dhe ndihmëse**

Lëndë të para	Lëndë/ materiale ndihmëse
Pjesë mororike	Ujë
-----	Energji elektrike

**5. IDENTIFIKIMI DHE VLERESIMI I SHKARKIMEVE DHE NDIKIMEVE NE MJEDIS**

<b>RREZATIMI JONIZUES</b>
Nga zhvillimi i aktivitetit nuk kemi rrezatime jonizuese, pasi vetë natyra e aktivitetit nuk shoqërohet me ndikime të tilla.
<b>NDIKIMET NË AJËR</b>
Ushtrimi i këtij aktiviteti do të shoqërohet me shkarkime në ajër të gazeve dhe pluhrave që do të gjenerohen nga mjetet e transportit. Për sa i përket këtyre shkarkimeve do të jenë në vlera minimale, kjo për faktin se mjetet do të qëndrojnë të fikura në momentin që do të mbërrijnë në subjekt.
<b>NDIKIMET NË POPULLËSI</b>
Realizimi i aktivitetit nuk do të ketë ndikime në levizjen apo zhvendosjen e popullësisë së rajonit ku do zhvillohet aktiviteti. Gjatë funksionimit të aktivitetit nuk ka emetime në ajër, tokë apo ujë, të cilat ndotin ambjentin dhe të rrezikojnë shëndetin e punonjësve apo të popullësisë së rajonit.
<b>NDIKIMET NË UJËRA</b>
Funksionimi i aktivitetit nuk do të shoqërohet me ndikime në ujërat sipërfaqësore, nëntokësore apo kanalizime. Ky aktivitet nuk përdor ujë gjatë proceseve të punës, por e përdor atë vetëm për pastrime të ambienteve të tualeteve dhe të ambienteve të punës. Këto ujëra, nepermjet tubacioneve do të shkarkohen në rrjetin e kanalizimeve të zonës.
<b>NDIKIMET NË TOKË</b>
Zhvillimi i aktivitetit nuk do të shoqërohet me shkarkime apo ndikime negative në mjedisin tokësor, kjo për vetë faktin se ambjentet janë të shtruara me beton gjë që parandalon ndotjen e tokës nga ndonjë rrjedhje e mundshme.
<b>NDIKIMET MBI FLORËN DHE FAUNËN</b>
Zona në të cilën ushtrohet aktiviteti karakterizohet nga një bimësi e zhveshur, pasi është zone urbane. Rrjedhimisht aktiviteti nuk shoqërohet me ndikime negative mbi florën dhe faunën. Operatori do të shtojë sipërfaqet e gjelbërta për një pamje vizuale me të kënaqshme për syrin dhe për të mirat në pikëpamjen mjedisore.
<b>NDIKIMET NË KLIMË</b>
Gjatë zhvillimit të aktivitetit nuk priten ndryshime të dukshme klimaterike, si në drejtim të përmirësimit ashtu edhe në atë të përkeqësimit të saj. Nuk do ketë ndryshime në temperaturë, në drejtim të erës, në sasinë e reshjeve. Pra kryerja e këtij aktiviteti nuk ndikon aspak në kushtet klimaterike të kësaj zone.
<b>NDIKIME NGA KEQMENAXHIMI I MBETJEVE</b>
<b>MBETJE JO TE RREZIKSHME URBANE</b>
Këto mbetje do të gjenerohen nga punonjësit e punësuar në këtë aktivitet. Për menaxhimin e këtyre mbetjeve operatori do të vendosë kosha me ngjyra në mënyrë që të kryhet edhe diferencimi i tyre në vendndodhje. Koshat do të jenë me kapakë të mbyllur në mënyrë që të evitohen aromet e pakëndshme. Këto mbetje në fund të çdo dite pune do të depozitohen në vendin e përcaktuar nga NJV.
<b>MBETJE TEKNOLOGJIKE</b>

## PERMBLEDHJE JOTEKNIKE

NIPT K61416029M

Mbetjet e gjeneruara nga proceset nga proceset e punës do të tërhiqen nga operatorë të licensuar me të cilë subjekti a nënshkruar kontratë bashkëpunimi.

### NDIKIMET NGA ZHURMAT DHE VIBRIMET

Zhvillimi i aktivitetit do të shoqërohet me gjenerim të zhurmave gjatë proceseve të punës, por duke qenë se zhurmat do të jenë prezente vetëm brenda ambjenteve të godiës, atëherë ato nuk përbëjnë shqetësim për banorët që banojnë në afërsi të instalimit.

### NDIKIMET E AKTIVITETIT TË ZHVILLIMIT MBI NDËRTIMET, TRASHËGIMINË ARKITEKTONIKE HISTORIKE DHE ZONAT E MBROJTURA

Aktiviteti që ushtron shoqëria zbatohet në një zonë në sipërfaqen e së cilës dhe në nëntokën e saj nuk ka ndertime lidhur me trashëgimime arkitektonike dhe historike, tiparet arkeologjike, si dhe mbi vepra të tjera. Kjo tregon që zona është zonë e lirë për të realizuar këtë aktivitet.

### NDIKIMET E AKTIVITETIT NË RRUGËT LOKALE DHE TRANSPORTIN

Gjatë zbatimit të aktivitetit nuk do ketë ndryshime të rrjetit të rrugëve lokale dhe transportit. Për rrjedhojë aktiviteti nuk do ndikojë absolutisht në rrugët lokale dhe transport, përkundrazi subjekti është angazhuar të mirembajë rrugët lokale të transportit me qëllim të mbarvajtjes së mirë të aktivitetit të tij.

### NDIKIMI SOCIAL-EKONOMIK

Me operimin e këtij aktiviteti pritet të ketë një impakt pozitiv në ekonominë e vendit. Operatori do të punësojë personel të zonës, duke bërë të mundur rritjen në nivelin ekonomik dhe të punësimit.

#### Analiza S.W.O.T.

FORCAT	DOBËSITË
<ul style="list-style-type: none"><li>➤ Potencial për zhvillimin ekonomik në rang rajonal</li><li>➤ Rritje e punësimit në nivel lokal</li><li>➤ Afërsia e tij me zonat kryesore të vendit, industriale, tregtare dhe të transportit.</li><li>➤ Ndodhet në zone periferike nga qyteti.</li></ul>	<ul style="list-style-type: none"><li>➤ Evazioni fiskal në konkurrencën e pa ndershme nga kompani të ndryshme.</li><li>➤ Konkurenca vazhdimisht në rritje e tregut.</li><li>➤ Prishja e ekuilibrit midis kërkesës-ofertes, si pasojë e krizave ekonomike</li></ul>
MUNDËSITË	KËRCËNIMET
<ul style="list-style-type: none"><li>➤ Mundësi përfitimi ekonomike</li><li>➤ Mundësi punësimi dhe zgjerimi të aktivitetit.</li></ul>	<ul style="list-style-type: none"><li>➤ Konkurenca e pa ndershme dhe mos respektimi i detyrimeve dhe përcaktimeve ligjore nga subjektet prodhues.</li><li>➤ Dëmtime nga dukuritë natyrore, kryesisht nga termetet dhe cdo fatkeqësi tjetër natyrore.</li></ul>



## 6. MASAT ZBUTESE DHE PARANDALUESE TE NDIKIMEVE NE MJEDIS

<b>REKOMANDIMET</b>
<b>MJEDISI TOKËSOR</b>
<ul style="list-style-type: none"><li>▪ Kryerja e aktivitetit brenda koordinatave të përcaktuara</li><li>▪ Zbatimi i kushteve teknike dhe standarteve</li><li>▪ Menaxhimi sa më efektiv i mbetjeve, me qëllim mbrojtjen e mjedisit tokësor.</li><li>▪ Pastrimi i mjedisit ne rast te shkarkimeve aksidentale.</li></ul>
<b>CILËSIA E AJRIT</b>
<ul style="list-style-type: none"><li>▪ Larja dhe pastrimi i ambjenteve të punës periodikisht, në mënyrë që të eliminohen pluhurat, aromat.</li><li>▪ Kontroll periodik i pajisjeve që përdoren për aktivitetin.</li><li>▪ Përdorimi i mjeteve mbrojtese për frymëmarrjen nga ana e punonjësve.</li></ul>
<b>MJEDISI UJOR</b>
<ul style="list-style-type: none"><li>▪ Parandalimi i shkarkimeve me tipologji ndotese ne mjedise ujore.</li><li>▪ Përdorimi i detergjenteve sa me miqesor me mjedisin.</li></ul>
<b>MENAXHIMI I MBETJEVE</b>
<ul style="list-style-type: none"><li>▪ Vendosja e kontenierëve në brendësi dhe jashtë objektit.</li><li>▪ Diferencimi i mbetjeve sipas fraksioneve të gjeneruara.</li><li>▪ Transportimi periodik i tyre në vendepozitim më të afërt të caktuar nga njësia vendore.</li><li>▪ Asgjësimi i mbetjeve të cilat nuk mund të trajtohen nga operatore te licensuar.</li></ul>
<b>MINIMIZIMI I ZHURMAVE</b>
<ul style="list-style-type: none"><li>▪ Operimi brenda orareve të caktuara, nga rregullorja e punës.</li><li>▪ Respektimi i gjitha rregulloreve gjatë procesit të punës.</li><li>▪ Lëvizje e ngadaltë dhe e kujdesshme në ambjente të aktivitetit.</li><li>▪ Vendosja e tabelave zbatimin e rregullores ne ambjentet e aktivitetit ne menyre rigoroze.</li></ul>

## 7. MONITORIMI

*Qëllimi i monitorimit mjedisor* është që të sigurojë të dhëna nëpërmjet të cilave të vlerësohet nëse zhvillimi i veprimtarisë është në përputhje me ligjet dhe standardet mjedisore që lidhen me të, për të vlerësuar shkallën e ndikimit (nëse ka), si dhe për të vlerësuar performancën mjedisore të menaxhimit të saj në kuadër të përmirësimit të vazhdueshëm.

### Monitorimi i mjedisit

Monitorimi i burimeve natyrore, ajrit, ujit, tokës dhe mjedisit biologjik, kryhet sipas disa kriterëve shkencore përsa i përket vërtetimit, mbledhjes dhe analizave të mostrave. Ai synon mbledhjen e të dhënave për të vërtetuar dhe parashikuar rolin e faktorit njeri dhe natyror në ndryshimet e mjedisit, ku ai është aktiv.

### Plani i monitorimit në mjedis do të konsistojë në:

Nr.	Elementi i monitorimit	Frekuenca	KUSH?
1.	Monitorim i cilësisë së ajrit	Cdo 6 muaj	L.Akredituar
2.	Monitorim i zhurmave	Cdo 6 muaj	L.Akredituar
3.	Monitorimi i cilësisë së ujërave	Cdo 6 muaj	L.Akredituar
4.	Sasia e mbetjeve të gjeneruara	Në varësi të punës	Operatori
5.	Sasia e mbetjeve të transferuara	Në varësi të punës	Operatori
6.	Monitorim i gjendjes teknike të pajisjeve operuese	Cdo 1 vit	Operatori/ teknike te posatshem

“F M T SERVOMATIK” SHPK

Administrator

Fahir Tatar

